

Błażej Balewski

Mierniki efektywności aktywnych form przeciwdziałania bezrobociu

Przegląd Naukowo-Metodyczny. Edukacja dla Bezpieczeństwa nr 2, 92-107

2008

Artykuł został opracowany do udostępnienia w internecie przez Muzeum Historii Polski w ramach prac podejmowanych na rzecz zapewnienia otwartego, powszechnego i trwałego dostępu do polskiego dorobku naukowego i kulturalnego. Artykuł jest umieszczony w kolekcji cyfrowej bazhum.muzhp.pl, gromadzącej zawartość polskich czasopism humanistycznych i społecznych.

Tekst jest udostępniony do wykorzystania w ramach dozwolonego użytku.

Błażej BALEWSKI

Wyższa Szkoła Bezpieczeństwa z siedzibą w Poznaniu

MIERNIKI EFEKTYWNOŚCI AKTYWNYCH FORM PRZECIWDZIAŁANIA BEZROBOCIU

Wprowadzenie

Koniec ubiegłego wieku to okres zapoczątkowania, w wielu krajach Europy środkowo-wschodniej, procesu transformacji społeczno-gospodarczej. Jednym z prekursorów procesów przemian była Polska. Obecnie z uwagi m.in. na to, że w wielu z dziedzin polityki gospodarczej, gwałtownym i częstym zmianom nie towarzyszyła celność, społeczeństwo nasze utraciło miano lidera procesu przemian. Jedną z dziedzin polityki gospodarczej negatywnie wpływających na ten wizerunek jest aktywna polityka rynku pracy.¹

Powody interwencji państwa w działanie rynku pracy

Analiza podstawowych wskaźników makroekonomicznych, ilustrujących zjawiska i procesy gospodarcze, zachodzące na polskim rynku pracy, w okresie transformacji ustrojowej pozwala stwierdzić, że pomimo istnienia odpowiednich regulacji prawnych, procesy gospodarcze zachodzą w nim niezgodnie z prawidłowościami charakterystycznymi dla gospodarki rynkowej. Zjawiska te zachodzą trwale lub w systematycznie powtarzających się okresach. Dylemat badawczy stanowi próba wyłonienia odmiennych obszarów, znalezienia przyczyn występowania różnic i określenia prawidłowości.

Powszechnie przyjętym, klasycznym kanonem, jest odwrotnie proporcjonalna zależność pomiędzy zmianą poziomu wartości produktu krajowego brutto per capita i zmianą wskaźnika bezrobocia. Wzrost wskaźnika PKB per capita obrazuje bowiem wzrost dobrobytu, jak również wzrost aktywności gospodarczej i wpływa na ograniczenie patologii rynku w tym na spadek wartości wskaźnika bezrobocia.

Spadek bezrobocia winien zachodzić w skutek tzw. absorpcji zasobu bezrobocia przez rozwój rynku i zachodzące na nim procesy wymiany.²

Tabela Nr 1. Współczynnik absorpcji zatrudnienia w Polsce w okresie transformacji

Rok	1990	1991	1992	1993	1994	1995	1996	1997	1998	1999	2000	2001
Współczynnik absorpcji zatrudnienia	0,59	0,55	-1,67	-0,6	0,25	0,19	0,32	0,37	0,00	-0,46	-0,63	-1,3

Źródło: W. Jarmołowicz (red.): *Rynek pracy w warunkach zmian ustrojowych*. Poznań 2003, s. 96

Współczynnik absorpcji przyjmuje jednak pozytywne wartości, tylko w sytuacji znaczącego tempa wzrostu tj. pow. 5%. Jest to możliwe jedynie przy ustawicznym

¹ B. Balewski: *Unemployment counteraction coefficients - the Polish Labour Market*, W: D. Kopycińska: *The Policy of the EU Member States in Relation to Labour Market Competitiveness*, "Economics & Competition Policy" No. 9. Szczecin 2007, s. 124-138

² P. Glikman, M. Kabaj, T. Muszkiet: *Ciągłość i transformacja gospodarki*. Warszawa 1997, s. 166

obowiązywaniu strategii popytowej, czyli pobudzaniu przy pomocy instrumentów fiskalnych i monetarnych wewnętrznego popytu konsumpcyjnego.

Przeszkodą w prowadzeniu takiej polityki, w warunkach polskiej gospodarki okresu transformacji, jest niski poziom oszczędności krajowych i niski poziom kapitału. Przeszkody te prowadzą do pojawienia się tzw. „bariery podaży” produkcji krajowej, powodującej wzrost poziomu inflacji i znaczący deficyt w obrotach bieżących,³ a w konsekwencji dalszy wzrost wskaźnika bezrobocia. W ujęciach relacji makroekonomicznych preferowanych przez zwolenników neoklasycznej szkoły ekonomii podkreśla się również, że poziom zasobu bezrobocia wiąże się ze zmianami w wydajności pracy oraz ze zmianami w technicznym uzbrojeniu pracy. O ile bowiem wydajność pracy rośnie z powodu redukcji zatrudnienia, lub też wzrost ten następuje z powodu wzrostu sprzedaży w danej gałęzi; to spadek wydajności pracy, przy równoczesnym występowaniu pozytywnych tendencji w wielkości sprzedaży, powoduje wzrost popytu na pracę i tym samym wpływa na zmniejszenie zasobu bezrobocia. Spadek wartości technicznego uzbrojenia pracy ilustrującego koszt stworzenia jednego miejsca pracy w danej gałęzi, pozwala również na zmniejszenie zasobu bezrobocia o ile, podobnie jak przy zmianach w tempie wydajności pracy, występują pozytywne tendencje w wielkości sprzedaży.

W transformowanej polskiej gospodarce mamy jednak do czynienia z sytuacją odmienną, od ukazanej wyżej zasady. W okresie 1996-97 r. w sytuacji zrównoważonych zmian w relacjach udziału w PKB eksportu netto i popytu krajowego, obserwujemy spadek wartości wskaźnika bezrobocia, przy jednoczesnym wzroście wydajności pracy. W okresie 2000-2001 r. podobnym relacjom eksportu i popytu krajowego towarzyszy natomiast spadek wydajności i równoległy do tegoż wzrost wielkości bezrobocia.

Tabela Nr 2. Podstawowe dane makroekonomiczne dotyczące wielkości bezrobocia, wydajności pracy, wartości technicznego uzbrojenia pracy oraz udziału popytu krajowego i eksportu w PKB

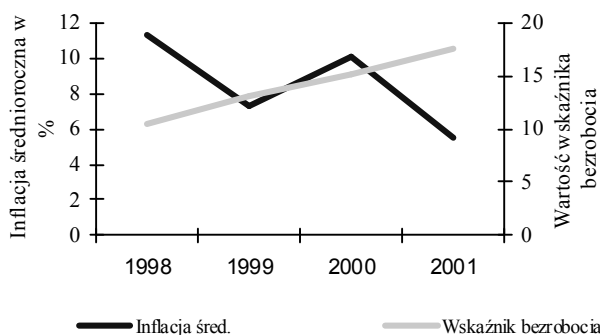
	1996	1997	1998	1999	2000	2001
% Wb	13,2	10,3	10,4	13,1	15,1	17,5
% zmianaWp	3,4	3,6	2,9	6,7	5,8	4
% p.k. w PKB	101,6	104,3	105,2	106,4	106,9	103,5
% e.n. w PKB	1,6	4,3	5,2	6,4	6,9	3,5
Wartość TUP	1,6	1,4	1,9	6,9	6,1	5,3

Źródło: Opracowanie własne na podstawie danych NBP

Podobny wzrost wielkości zasobu bezrobocia, występuje pomimo obserwowanego w w/w okresach, zmniejszenia wartości majątku przypadającej na jednego pracującego.

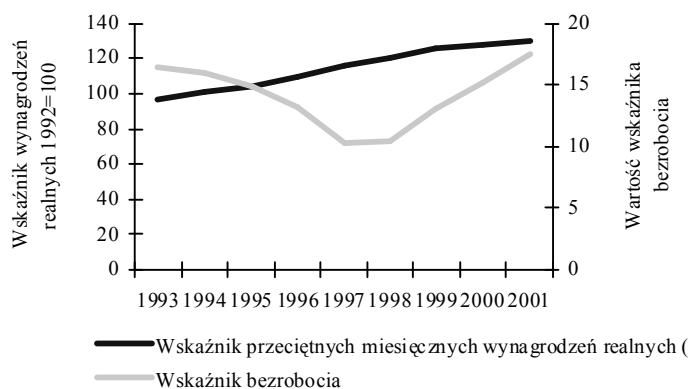
W oparciu o istotę krzywej Phillips'a powszechnie przyjmuje się tendencję występowania krótkookresowej zależności odwrotnie proporcjonalnej, pomiędzy zmianą wartości stopy inflacji i zmianą wartości wskaźnika bezrobocia.

³ W. Jamolowicz: *Rynek pracy w warunkach zmian ustrojowych*. Poznań 2003, s. 96



Rysunek Nr 1. Relacja wskaźnika inflacji średniorocznej i wskaźnika bezrobocia
 Źródło: Opracowanie własne na podstawie danych GUS

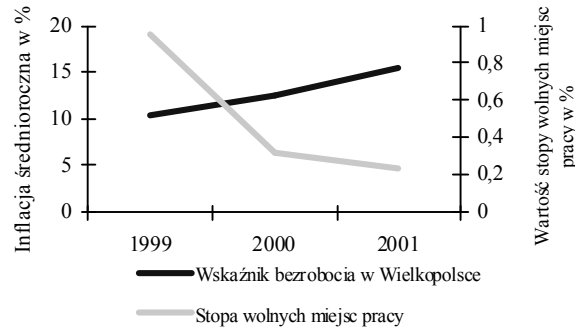
Ujęcie neoklasyczne podkreślając, że poziom bezrobocia związany jest z wielkością płacy realnej, zakłada występowanie punktu równowagi pomiędzy podażą i popytem na pracę. Punktem tym jest ukształtowana na określonym poziomie stawka płacy realnej. Zmiana wartości płacy realnej winna, zgodnie z założeniem ujęcia klasycznego, powodować ewentualnie dalszy wzrost popytu na pracę przy wystąpieniu tendencji obniżenia wartości płacy realnej lub też spadek popytu w sytuacji odwrotnej.



Rysunek Nr 2. Relacja wskaźnika wynagrodzeń realnych i wskaźnika bezrobocia
 Źródło: Opracowanie własne na podstawie danych GUS

Przedstawione powyżej analizy, relacji zachodzących pomiędzy poziomem wskaźnika bezrobocia a podstawowymi wskaźnikami ilustrującymi zjawiska i procesy gospodarcze, pozwalają stwierdzić, że w okresie transformowania gospodarki nie zachodzą klasyczne zależności. Nie spełniają się założenia ujęcia neoklasycznego o wpływie zmian wskaźnika płacy realnej na wielkość bezrobocia. Nie dostrzega się odwrotnie proporcjonalnej zależności pomiędzy zmianą poziomu produktu krajowego per capita, zmianą wydajności pracy i wartością TUP a zmianą wskaźnika bezrobocia. Można wręcz dostrzec stale lub okresowo występującą,

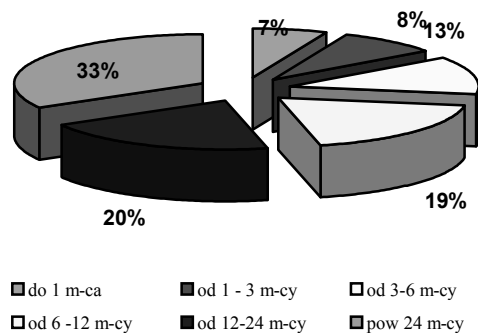
niemal klasyczną postać zależności wprost proporcjonalnej ($y = ax$). Nie obserwuje się również zjawiska określonego w formule wyrażanej krzywą Phillips'a. W związku z tym nasuwa wniosek, że może istnieć negatywny szok ogólnej aktywności i dominacja bezrobocia związanego z nadwyżką globalnej podaży pracy nad popytem na pracę.



Wykres Nr 3. Relacje wskaźnika bezrobocia w województwie wielkopolskim i wartości stopy wolnych miejsc pracy (Krzywa Beveridge'a)

Źródło: Opracowanie własne na podstawie danych GUS

Ta nadwyżka globalnej podaży pracy nad popytem na pracę, szczególnie uwidoczniła się w liczbie osób długotrwale bezrobotnych oraz w kształtowaniu się relacji zmian ogólnej liczby bezrobotnych i zmian liczby długotrwale bezrobotnych.



Rysunek Nr 4. Bezrobotni według czasu pozostawania bez pracy w miesiącach /stan na koniec czerwca 2000 r.

Źródło: Opracowanie własne na podstawie danych GUS

Zasób bezrobocia w ponad połowie stanowią osoby długotrwale bezrobotne. Co w porównaniu z 15 % udziałem w tym zasobie bezrobocia frykcyjnego przemawia za słusnością tezy o chronicznej nadwyżce podaży pracy na popytem na nią. Bezrobocie długookresowe⁴ charakteryzuje też swoiste tempo zmian ilościowych.

⁴ Bezrobocie długookresowe, bezrobocie długotrwale / chroniczne/ pozostawanie bez pracy w okresie powyżej 12 miesięcy, powodujące izolację społeczną, pauperyzację jednostki oraz szereg niekorzyst-

Tempo i zakres zmian ilości bezrobotnych pozostających bez pracy w okresie powyżej 1 roku i powyżej 24 miesięcy w stosunku do zmian ogólnej liczby bezrobotnych nie posiada jednorodnego charakteru. W początkowej fazie transformacji zmiana wielkości zasobu bezrobocia ogółem, kształtowała się podobnie jak przyrost zasobu pozostających bez pracy od jednego do dwóch lat i odwrotnie proporcjonalnie do przyrostu zasobu bezrobotnych pozostających w rejestrach powyżej 24 miesięcy. Dodatkowo zmianie wielkości ogólnego zasobu towarzyszył bowiem spadek liczby osób pozostających bez pracy w okresie dłuższym niż 2 lata. I odwrotnie - spadkowi towarzyszył wzrost. Systematyczny, ustawiczny wzrost zasobów bezrobotnych zaobserwujemy w latach 1997-2001. Tendencja wzrostu ogólnej wielkości zasobu bezrobotnych jest "odwzorowana" w tendencji kształtowania zasobu bezrobocia długookresowego, z wyjątkiem zmian zachodzących w grupie bezrobotnych, pozostających bez pracy w okresie od 1 do dwóch lat. Tutaj bowiem tempo wzrostu nie są skorelowane. Szczególnym tego przykładem są zmiany zachodzące w latach 1997-1999. Początkowo bowiem tempo przyrostu bezrobocia ogółem, jest znacznie mniejsze od tempa zmian liczby bezrobotnych pozostających bez pracy, w okresie od 1 do 2 lat. Później jednak tempo wzrostu ogólnego zasobu bezrobocia, jest znacznie większe od przyrostu zasobu pozostających bez pracy, w okresie od roku do dwóch lat. Istotę wyników analizy stanowi jednak spostrzeżenie, że spadek liczby bezrobotnych, dotkniętych tzw. bezrobociem chronicznym, zachodzi w znacznie wolniejszym tempie niż spadek ogólnej liczby bezrobotnych. Istniejący typ bezrobocia w Polsce okresu transformacji jest zatem w znacznej swej części bezrobociem strukturalnym⁵ lub też jego transformacyjną odmianą.⁶

Zgodnie z wynikami prac badawczych nad rolą i funkcją pracy w życiu społecznym⁷ można uznać, że praca jest jednym z czynników produkcji, wykorzystywanym powszechnie w procesie produkcji podlegającym prawom ekonomicznym, ale także, że jest ona formą więzi między jednostkami oraz formą stosunków społecznych. Natomiast w podejściu do zagadnienia braku pracy, uznać należy za słuszną ujęcie K. Młonek ukazujące bezrobocie jako kategorię analityczną rynku pracy, oznaczającą niezrealizowaną podaż pracy, która jest rezultatem nierównowagi między podażą zasobów ludzkich, a chłonnością zatrudnieniową gospodarki. Jak również kategorię podmiotową, czyli stan przymusowej bezczynności zawodo-

nym zjawisk w psychice osób nim dotkniętych. W. Jarmołowicz, M. Knapińska: *Polityka państwa na rynku pracy w warunkach transformacji i integracji gospodarczej*. Warszawa 2005, s. 66

⁵ Bezrobocie strukturalne – w wąskim znaczeniu brak pracy wynikający ze strukturalnych zmian w gospodarce w wyniku kurczenia się niektórych dziedzin produkcji i zwalniania pracowników ze względu na wiek lub zbędne już kwalifikacje (w Polsce np. w hutnictwie i górnictwie). W sensie largo zróżnicowanie stóp bezrobocia w poszczególnych grupach siły roboczej i na poszczególnych mikroynkach, nawet w warunkach zachowania równowagi całkowitej na rynku pracy. M. Socha, U. Szanderska: *Strukturalne podstawy bezrobocia w Polsce*. Warszawa 2000, s. 27

⁶ Transformacyjne bezrobocie strukturalne. Zjawiska gospodarcze, którego przyczyny powstania są bezpośrednio związane z procesem transformacji i nie podlegają likwidacji za pomocą doraźnych posunięć polityczno-gospodarczych. Bezrobocie to uwarunkowane jest m.in. od racjonalizacji gospodarki, wysokości udziału budżetu w PKB oraz od występowania ujemnego salda w bilansie handlowym. W. Balicki, B. Ptaszyńska: *Strukturalne bezrobocie transformacyjne* W: W. Jarmołowicz, op. cit., s. 40 i 46-49

⁷ M.in. Cz. Skrzyszewski: *Praca ludzka*, Lublin 1978; *Katechizm Jan Paweł II* 1983; F. Engels W: K. Marks, F. Engels: *Dzieła wybrane*. Warszawa 1949, t. 2; K. Marks: *Kapitał*. t.1. Warszawa 1951; D. Begg, S. Fischer, R. Dornbusch: *Ekonomia*, Warszawa 1973

wej osób zdolnych do pracy i zgłaszających gotowość do jej podjęcia, dla których podstawą egzystencji są dochody z pracy.⁸ Kategoria podmiotowa ujęcia zjawiska bezrobocia ukazując społeczne konsekwencje zjawiska braku pracy uwypukla jednocześnie szczególną ułomność „niewidzialnej ręki rynku” obserwowaną na rynku pracy i tym samym przyczynia się do prób poszukiwania instrumentów naprawczych. Poszukiwanie to jednak z uwagi na pierwszą z płaszczyzn definicji zaproponowanej przez K. Mlonka nie może być prowadzone w oderwaniu od wiedzy ekonomicznej. Z uwagi na fakt, że żadna z koncepcji ekonomicznych nie doczekała się jednak pełnej realizacji,⁹ można stwierdzić, że trójelementowy model życia gospodarczego: *gospodarstwo domowe*¹⁰ + *podmioty gospodarcze*¹¹ + *państwo* jest modelem, w którym winno poszukiwać się wsparcia dla „niewidzialnej ręki” rynku pracy. Szczególnie państwo, z uwagi na występowanie jego niepodważalnego trwałego związku ze społeczeństwem oraz na fakt, że stanowi ono zabezpieczenie wartości narodu¹² i stwarza warunki korzystania z tych wartości oraz ich ubogacania¹³ jest tą płaszczyzną, w której można znaleźć pomoc dla sił rynkowych. W aspekcie oddziaływania na bezrobocie pomoc państwa, realizowana jest w dwóch typach polityki zatrudnienia: pasywnej i aktywnej.

Istota aktywnej polityki rynku pracy

W okresie transformacji ustrojowej, szczególnie widocznym elementem polityki gospodarczej, będącej „oddziaływaniem państwa na dynamikę, strukturę i funkcjonowanie gospodarki”,¹⁴ jest oddziaływanie na rynek pracy poprzez tzw. politykę zatrudnienia, a w szczególności politykę rynku pracy.

Polityka zatrudnienia, rozumiana jako „czynne oddziaływanie władz państwowych na rynek pracy pod kątem potrzeb gospodarki kraju oraz godzenia interesów pracodawców i robotników”¹⁵ powstała na początku XX wieku. Współcześnie termin ten jest wielokrotnie redefiniowany. M. Sęp uważa, że „polityka zatrudnienia zajmuje się ustalaniem i wyjaśnianiem w układzie dynamicznym siły sprzężenia procesu rozwoju gospodarki z procesami demograficzno-społecznymi, wskazuje na określone cele zatrudnieniowe oraz metody, środki i drogi prowadzące do osiągnięcia wyznaczonych celów, wpływając przy tym na zatrudnienie”.¹⁶ K. Markowski natomiast uważa, że „polityka zatrudnienia łącząc w sobie elementy polityki gospodarczej i społecznej polega na, opracowywaniu i wcielaniu w życie programów zatrudnienia, zgodnie z nadrzędnymi celami rozwoju gospodarki narodowej”.¹⁷

⁸ K. Mlonek: *Bezrobocie – pojęcia podstawowe*. Warszawa, s. 6-7

⁹ Historia nie zna przykładu państwa o ustroju doskonale zliberalizowanym, ani też państwa doskonale zetatyzowanego

¹⁰ zbiór osób wspólnie zamieszkujących i posiadających wspólne dochody

¹¹ organizacje powołane dla osiągnięcia zysku na drodze wolnorynkowego, konkurencyjnego procesu wymiany dóbr

¹² W języku francuskim i angielskim słowo „nation” oznacza zarówno naród jak i państwo

¹³ A. Żwoliński: *O narodzie*. „Biblioteczka Katolickiego Stowarzyszenia Młodzieży Archidiecezji Krakowskiej” – Nr 2, Kraków 1992, s.23

¹⁴ B. Winiarski: *Polityka gospodarcza*. Warszawa 2001, s.17

¹⁵ Ibidem, s. 466

¹⁶ M. Sęp: *Uwarunkowania i przemiany strukturalne zatrudnienia młodocianych w przemyśle polskim*. „Zeszyty Naukowe” Seria II, Nr 147. Poznań 1996, s. 23

¹⁷ K. Markowski: *Rola państwa w gospodarce rynkowej PWE*. Warszawa 1992, s. 154

Z. Wiśniewski podkreśla, że jest ona „przejawem działalności na rzecz racjonalnej alokacji zasobów ludzkich”.¹⁸

Podobnie jak w przypadku problemów przy jednoznacznym określeniu zakresu i znaczeniu polityki zatrudnieniowej, występują również trudności w jednoznacznym określaniu celów stawianych przed polityką zatrudnieniową. M. Kabaj za najważniejsze funkcje polityki zatrudnienia nazywanej również przez niego polityką przeciwdziałania bezrobociu, uznaje: cele osłonowe, czyli łagodzenie finansowych skutków bezrobocia, czasową aktywizację bezrobotnych w ramach aktywnych form promowania zatrudnienia, (jako integralnego elementu polityki społeczno-gospodarczej) oraz analizę i eliminowanie czynników generujących bezrobocie.¹⁹ W odniesieniu do oddziaływania na bezrobocie Z. Wiśniewski dodaje, że głównym celem polityki zatrudnieniowej jest utrzymywanie - możliwego do zaakceptowania przez społeczeństwo poziomu bezrobocia”.²⁰ J. Gogolewska natomiast systematyzuje funkcje polityki zatrudnienia dzieląc je na funkcje: społeczne i ekonomiczne.²¹

W. Jarmołowicz podkreśla dodatkowo konieczność nadania polityce zatrudnieniowej regionalnego charakteru.²²

Z uwagi m.in. na metody realizacji celów stawianych przed polityką zatrudnienia nie jest ona terminem jednoznacznym z polityką rynku pracy. Polityka zatrudnienia skierowana jest bowiem przede wszystkim na utrzymanie istniejących i tworzenie nowych miejsc pracy na tzw. rynku pierwotnym, a polityka rynku pracy jako jej składowa „koncentruje się na rozwiązywaniu problemów strukturalnych i społecznych już działającego rynku pracy”.²³

Ze względu na wymiar gospodarczy, politykę rynku pracy można podzielić na politykę pasywną i aktywną.²⁴ Pierwszy z typów charakteryzuje się prowadzeniem działań legislacyjnych na rzecz tworzenia spójnego prawa pracy – tzw. regulatorów autonomicznych. Są nimi mechanizmy, które bez konieczności podejmowania każdorazowo odrębnych decyzji, wpływają na sytuację na rynku pracy: np. określenie limitu nadgodzin.²⁵ Regulatorami tymi są także: zasiłki dla bezrobotnych, zasiłki i świadczenia przedemerytalne, wcześniejsze emerytury, zasiłki okresowe i celowe, świadczenia w naturze, odprawy pieniężne z tytułu zwolnień oraz inne świadczenia

¹⁸ E. Dolny, J. Meller, Z. Wiśniewski: *Popyt i pracodawcy na rynku pracy w Polsce*. Toruń 1998, s. 15

¹⁹ P. Glikman, M. Kabaj, T. Muszkiet, op. cit., s. 310

²⁰ Z. Wiśniewski: *Polityka zatrudnienia i rynku pracy w RFN*. Toruń 1994, s. 31

²¹ J. Gogolewska: *Regulowanie rynku pracy*. W: B. Winiarski: *Polityka gospodarcza*. Warszawa 2001, s. 467

²² W. Jarmołowicz, M. Knapińska, op. cit., s. 91

²³ Ibidem

²⁴ E. Kwiatkowski do instrumentów aktywnej polityki państwa na rynku pracy zalicza: publiczne programy zatrudnienia, polegające na tworzeniu przez państwo dodatkowych miejsc pracy w dziedzinach nie cieszących się zainteresowaniem sektora prywatnego oraz subsydiowanie zatrudnienia polegające na udzielaniu bezzwrotnej pomocy państwa przedsiębiorstwom rezygnującym z redukcji zatrudnienia lub tworzącym nowe miejsca pracy, pośrednictwo pracy i poradnictwo zawodowe. Według Wiśniewskiej K.-aktywna polityka państwa na rynku pracy to kierowanie bezrobotnych na szkolenie, prace interwencyjne, roboty publiczne, inicjowane zatrudnienie absolwentów oraz pobudzanie przedsiębiorczości. W. Jarmołowicz, M. Knapińska, op. cit., s.160-161

²⁵ E. Kryńska, E. Kwiatkowski, H. Zarychta: *Polityka państwa na rynku pracy w Polsce w latach dziewięćdziesiątych*. Warszawa 1998; N. Meager: *Transitional labour markets: bridges between dependent and self employment*, W: *New institutional arrangements in the labour market; Transitional labour markets as a new full employment concept*; H. Schwedler (red.): *European Academy of the Urban Environment*. Berlin 1998, s.125

społeczne.²⁶ Mechanizmy te jednak mają głównie na względzie funkcje osłonowo-socjalne.²⁷

Drugi typ polityki to oprócz prawodawstwa, bezpośrednie działania aparatu państwa na rynku pracy, poprzez opracowanie i wdrażanie regulatorów nie autonomicznych (mechanizmów wymagających podjęcia każdorazowo szczegółowej decyzji przedstawicieli aparatu państwa.²⁸ Mechanizmy te to „zbiór instrumentów nastawionych na włączanie bezrobotnych do rynku pracy”.²⁹ Najczęściej aktywna polityka rynku pracy jest skierowana na tzw. grupy największego ryzyka.³⁰

Według aktualnie obowiązującego w Polsce aktu normatywnego ustawy z dnia 20 kwietnia 2004r. *O promocji zatrudnienia i instrumentach rynku pracy* - Instrumentami aktywnej polityki rynku pracy są: prace interwencyjne, roboty publiczne, szkolenia i instrumenty rynku pracy wspierające podstawowe usługi rynku pracy (czyli: staże, finansowanie kosztów przejazdów do pracodawcy zgłaszającego wolne miejsca pracy, finansowanie zakwaterowania w miejscu pracy, dofinansowanie wyposażenia, konsultacji prawnych i kosztów doradztwa, refundowanie kosztów opłacania składek na ubezpieczenie społeczne itp.).

Wszystkie one mają do spełnienia pięć funkcji: aktywizację zawodową bezrobotnych, zmniejszenie niedopasowań strukturalnych na rynku pracy, zwiększenie produktywności siły roboczej, weryfikację gotowości do podjęcia pracy i oddziaływanie na wielkość bezrobocia.³¹ Może ponadto jako tzw. „polityka proaktywna”, wspierać współpracę³² lub też przejścia między pracą w niepełnym a pracą w pełnym wymiarze czasu oraz przepływy z systemu edukacji do systemu pracy,³³ a także propagować równe szanse na rynku pracy.³⁴

Wypełnienie tych funkcji zgodnie z zasadami prowadzenia polityki gospodarczej musi opierać się na właściwym wykorzystaniu praw ekonomicznych. A zgodnie z ujęciem prakseologicznym również na ekonomizacji, czyli uczynieniu ich bądź wydajniejszymi, bądź oszczędniejszymi.

Efektywność aktywnych form przeciwdziałania bezrobociu

Analiza efektów działań służb zatrudnienia oraz stosowanych przez nie podstawowych mierników efektywności, pozwala stwierdzić, że organy te utożsamiają ze sobą pojęcia efektywności i skuteczności. Terminy te, choć są znaczeniowo zbliżone, w praktyce życia gospodarczego oznaczają dwa odmienne pojęcia. W oparciu o prakseologiczną definicję można stwierdzić, że skuteczne działanie go-

²⁶ Ibidem, s.125, s.126

²⁷ W. Jarmołowicz, M. Knapińska, op. cit., s. 163

²⁸ A. Krajewska, op. cit., s. 388

²⁹ S. Golimowska: *O przyczynach bezrobocia i polityce jego zwalczania*, „Polityka społeczna”, Nr 3, 2001, s.16

³⁰ Z. Wiśniewski: *Europejska strategia zatrudnienia, a polityka rynku pracy*, W: A. Pocztowski (red.): *Praca i zarządzanie kapitałem ludzkim w perspektywie europejskiej*. Kraków 2005, s.25

³¹ L. Calmfors, P. Skedinger: *Does Active Labour Market Policy Increase Employment? – Technical Considerations and Some Empirical Evidence from Sweden*, Institute for International Economic Studies, Seminar Paper nr 590, Stockholm 1995

³² N. Menager, op. cit.

³³ M. Maksim: *Aktywna polityka rynku pracy w krajach Unii Europejskiej. Ewolucja koncepcji – instrumenty i finansowanie*, W: A. Pocztowski, op. cit., s. 163

³⁴ J. Zieleniewski: *Organizacja i zarządzanie*. Warszawa 1981, s.167

³⁴ M. Maksim, op. cit., s. 163

spodarcze zachodzi wówczas, gdy nie występuje wyłączenie środków i celów.³⁵ W wypadku aktywnej polityki rynku pracy skutecznością³⁶ jest zatem wykorzystanie czynników wzrostu na optymalne kształtowanie poziomu rejestrowanego bezrobocia.³⁷ Natomiast terminem „efektywność” należy określać realizację założonego celu, przy minimalizacji kosztów poniesionych na jego urzeczywistnienie.³⁸ Obrazuje to tabela nr 3 zamieszczona na sąsiedniej stronie.

Instrumentem wspomagającym działania, na rzecz trwałego zróżnicowania skuteczności i efektywności aktywnych form przeciwdziałania bezrobociu i ich ekonomizacji są m.in. mierniki efektywności aktywnej polityki rynku pracy.

Dotychczas funkcjonujące polskie wskaźniki efektywności aktywnych form przeciwdziałania bezrobociu ukazują jednak przede wszystkim zakres ilościowy oddziaływania aktywnej polityki rynku pracy lub też szacunkowy koszt trwałego zatrudnienia uczestników programów.

Preferowanie oddzielnego mierzenia ogólnej liczby uczestników programów, odsetka bezrobotnych, uczestniczących w programach rynku pracy i kosztu ponownego zatrudnienia, nie pozwala jednak na ukazanie stopnia realizacji funkcji wpływu na wielkość zasobu bezrobocia i kosztu realizacji tejże funkcji.

Stosowane mierniki ponadto odbiegają o tych stosowanych w innych państwach. W Wielkiej Brytanii bowiem badając efektywność aktywnej polityki rynku pracy zwracano uwagę na relacje zachodzące pomiędzy oszczędnościami z tytułu nie wypłacania zasiłków dla uczestników programu i wpływami podatkowymi od pracowników objętych programem, a kosztami programu (Temporary Employment Subsidy – Wielka Brytania – lata 1975-79; oraz na relację kosztu wypłat zasiłków dla podobnej liczebnie grupy osób do grupy beneficjentów programu i kosztu programu (Small Firms Employment Subsidy – Wielka Brytania).³⁹

W oparciu o powyższe słusznym wydaje się pogląd o konieczności wprowadzenia do polskiego aktywnego przeciwdziałania bezrobociu nowej koncepcji jego efektywności. Pozwoli to m.in. na trwałe zróżnicowanie ujęcia skuteczności i efektywności aktywnej polityki rynku pracy jak również może stanowić przyczynek do wzrostu ekonomizacji aktywnego przeciwdziałania bezrobociu.

³⁵ J. Zieleniewski, op. cit., s.194

³⁶ Skuteczność polityki w ujęciu tradycyjnym ukazywana jest najczęściej jako działanie oparte na wykorzystaniu poznanych praw ekonomicznych celem osiągnięcia zamierzonego celu (B. Winiarski, op. cit., s. 21) lub jako efektywne realizowanie budżetu. R. Putnam przyjmując skuteczność za zmienną zależną uznał, że może ona zależeć od *obywatelskiej wspólnoty* Postępując zgodnie z założeniem Putnama uznającym skuteczność polityki za zmienną zależną oraz spełniając podstawowe 3 kryteria teorii zjawisk społecznych: kryterium ważności, prostoty i dokładności przewidywań oraz uznając założenia logicznego prawa wyłączonego środka, można przyjąć, że skuteczna aktywna polityka rynku pracy jest działaniem, które realizuje określony cel-optymalizację wartości wskaźnika bezrobocia- przy wykorzystaniu istniejących czynników wzrostu gospodarczego.

³⁷ Koncepcje celów polityki rynku pracy posiadają ewolucyjny charakter. Obserwowane to jest w szczególności w zmienności celów aktywnej polityki rynku pracy.. Jej pierwotnym celem było zmniejszenie bezrobocia zwłaszcza frykcyjnego, Później stała się instrumentem wspierającym przemiany strukturalne w gospodarce, wynikało to z przekonania o malejącym wpływie na gospodarkę polityki makroekonomicznej w zakresie ograniczenia rozmiarów bezrobocia. Ostatnia dekada XX w. charakteryzowała się wzrostem ubóstwa , marginalizacji , a nawet wykluczenia społecznego zwłaszcza długotrwale bezrobotnych, dlatego też aktywna polityka rynku pracy stała się wówczas instrumentem przeciwdziałającym takiemu stanowi. M. Maksim, op. cit., s. 163

³⁸ T. Kotarbiński: *Abecadło praktyczności*. Warszawa 1972 , s. 39

³⁹ K. Markowski, op. cit.

Tabela Nr 3. Zestawienie mierników efektywności programów prac interwencyjnych

Lp.	NAZWA MIERNIKA	Charakterystyka miernika	Formuła
G.1.	Stopa ponownego zatrudnienia uczestników prac interwencyjnych	liczba uczestników prac interwencyjnych, którzy uzyskali stałe zatrudnienie po zakończeniu prac interwencyjnych/liczba bezrobotnych uczestniczących w programie 40	G.1.1. G.1.= G.1.2.
G.2.	Koszt ponownego zatrudnienia uczestników prac interwencyjnych	łączny koszt dotacji przeznaczonych na prace interwencyjne / liczba uczestników programu, którzy otrzymali stałe zatrudnienie po jego zakończeniu 41	G.2.1. G.2.= G.1.1.
G.3.	Średni koszt dotacji przypadający na jednego uczestnika programu	łączny koszt dotacji przeznaczonych na prace interwencyjne / liczba zatrudnionych w ramach programu 42	G.2.1. G.3.= G.3.1.
G.4.	Wskaźnik odmowy udziału w programie prac interwencyjnych	liczba bezrobotnych, którzy odmówili uczestnictwa w pracach interwencyjnych / liczba bezrobotnych uczestniczących w programie 43	G.4.1. G.4.= G.4.2.
G.5.	Wskaźnik wykorzystania maksymalnej kwoty dotacji	średni koszt dotacji przypadający na jednego uczestnika programu prac interwencyjnych / najwyższa średnia kwota dotacji prawnie dozwolona na jednego zatrudnionego w okresie prowadzenia prac interwencyjnych 44	G.3. G.5.= G.5.1.
G.6.	Wskaźnik wznowienia prawa do zasiłku	Liczba bezrobotnych, którym przyznano prawo do zasiłku po zakończeniu prac interwencyjnych / liczba bezrobotnych uczestniczących w programie 45	G.6.1. G.6.= G.4.2.

Zródło: Opracowanie własne na podstawie: P. Kołodziejczyk: *Analiza efektywności programów rynku pracy*. Warszawa 1995, s.145-148

⁴⁰ Gdzie: G.1.1.-liczba osób zatrudnionych na stałe po zakończeniu wszystkich programów G.1.2.-liczba osób zatrudnionych w programie.

⁴¹ Gdzie :G.2.1. – koszt prac interwencyjnych - sumę kwot zrefundowanych i zobowiązań Funduszu Pracy, dla wszystkich organizatorów prac interwencyjnych, z którymi zawarte umowy zakończyły się w badanym czasie.G.1.1. –jak wyżej

⁴² Gdzie :G.2.1.- jak wyżej G.3.1. oznacza łączną liczbę zatrudnionych uczestników programu prac interwencyjnych rozumianą jako sumę liczb bezrobotnych zatrudnionych w każdym miesiącu trwania każdej umowy ,zakończonych w badanym okresie.

⁴³ Gdzie :G.4.1.- liczba osób bezrobotnych, którzy odmówili przyjęcia skierowania do pracy w ramach programu prac interwencyjnych zakończonych w badanym okresie. G.4.2. oznacza liczbę obsadzonych miejsc pracy okresowej. Należy przez to rozumieć, że miejsce pracy porzucone przez jednego uczestnika programu robót publicznych i obsadzone innym uznaje się za jedność

⁴⁴ Gdzie ;G.3. oznacza średni koszt dotacji na jednego uczestnika programu. G.5.1. maksymalna prawnie dopuszczona kwota refundacji jaką można przeznaczyć na dotację do jednego uczestnika programu prac interwencyjnych.

⁴⁵ Gdzie : G.6.1. - liczba bezrobotnych uczestników programu zakończonych prac interwencyjnych w terminie do trzech miesięcy od zakończenia programu) zarejestrowanych z prawem do zasiłku. G.4.2.- jak wyżej.

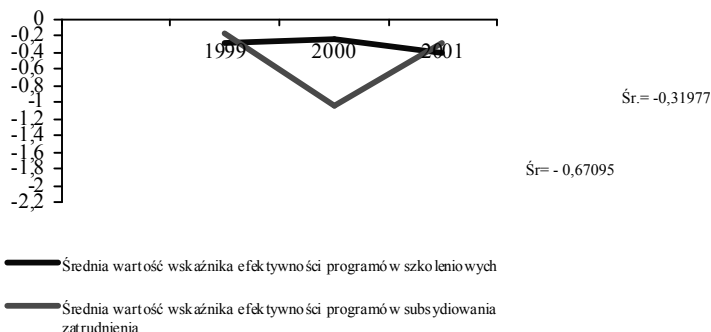
Nowa koncepcja mierzenia efektywności aktywnej polityki rynku pracy, w celu jej ekonomizacji winna ilustrować relacje stosunku kosztu ponownego zatrudnienia uczestników programu, w okresie n (G_n) do zindeksowanego tegoż kosztu w okresie 0 w stosunku do zmian wskaźnika bezrobocia w okresie n i 0

$$Ef = 1 - \left[\frac{\frac{G_n}{G_0 \cdot dt(0..n)}}{1 - \frac{\Delta Wb_n}{1 - \Delta Wb_0}} \right]$$

Powiązanie, w zaproponowanej formule efektywności aktywnych form przeciwdziałania bezrobociu, zmian wielkości kosztów ponownego zatrudnienia i zmian wielkości wskaźnika bezrobocia, stanowi przejaw ukierunkowania aktywnej polityki rynku pracy, na kształtowanie kosztów działalności w ścisłym powiązaniu z głównym celem działania służb zatrudnienia – kształtowaniem poziomu bezrobocia, czyli na uczynienie jej oszczędniejszą, bądź wydajniejszą.

Analizując kształtowanie wartości formuły, można stwierdzić, że zaproponowany współczynnik efektywności osiągnie wartość najkorzystniejszą ($Ef > 0$), wówczas gdy wystąpi jednocześnie zmniejszenie tempa wzrostu wskaźnika bezrobocia i zmniejszenie kosztu ponownego zatrudnienia.

Praktyczne wykorzystanie zaproponowanego wskaźnika ukazuje natomiast, że ta najkorzystniejsza jego wartość osiągniata jest bardzo rzadko.⁴⁶ Wskazuje również, że programy szkoleniowe cechuje wyższa efektywność niż programy subsydiowania zatrudnienia.⁴⁷



Rysunek Nr 5. Relacje średniego wskaźnika efektywności programów subsydiowania zatrudnienia i programów szkoleniowych

Źródło: Badanie własne

⁴⁶ B. Balewski, op. cit.

⁴⁷ G. Bartkowiak, B. Balewski: *Programy edukacyjne ograniczające bezrobocie na lokalnych rynkach pracy*, ATH Bielsko Biala, Międzynarodowa Konferencja Naukowa w Szczyrku czerwiec 2006

Opracowanie formuły efektywności, łączącej nakłady na program czasowej aktywizacji zawodowej bezrobotnych z poziomem realizacji celu polityki państwa na rynku pracy, jest jednak dopiero pierwszym etapem prac, mających na celu stworzenie optymalnego instrumentarium ekonomizacji aktywnych form przeciwdziałania bezrobociu. Dalej zachodzi konieczność wyłonienia czynników warunkujących zróżnicowanie i zmiany poziomu efektywności aktywnych form przeciwdziałania bezrobociu.

Z uwagi na fakt, że zjawisko bezrobocia, którego ograniczeniu, służyć ma aktywna polityka rynku pracy jest zjawiskiem ekonomicznym i społecznym należy założyć, że determinantami efektywności aktywnego przeciwdziałania bezrobociu są zarówno czynniki ekonomiczne jak i czynniki psychospołeczne. Tezę tę weryfikują pozytywnie przeprowadzone badania empiryczne.⁴⁸

Czynniki ekonomiczne determinantą efektywności aktywnych form przeciwdziałania bezrobociu

Badania empiryczne ukazują, że na efektywność aktywnych form przeciwdziałania bezrobociu wpływa niemal cały zbiór elementów stanowiących potencjał gospodarki oraz jej sprawność organizacyjną i warunkujących możliwości dalszego rozwoju ekonomicznego. Elementy te stanowią grupę czynników ekonomicznych. Można je podzielić na: czynniki infrastrukturalne, czynniki demograficzne, czynniki finansowe oraz czynniki z zakresu poziomu przedsiębiorczości i czynniki z zakresu zarządzania programem.

Szczegółowa analiza relacji zachodzących pomiędzy wartością współczynnika efektywności i czynnikami ekonomicznymi dokonana na przykładzie badanej próby ukazuje jednak, że zależności zachodzące pomiędzy wartością stanowiącą wynik formuły efektywności aktywnej polityki rynku pracy i poszczególnymi czynnikami ekonomicznymi są złożone i niejednorodne.

Przyczyn zróżnicowania wielkości oddziaływania czynników ekonomicznych upatrywać należy zarówno w jednym z elementów tego zbioru tj. skuteczności służb zatrudnienia, będącej umiejętnością wykorzystania środków (innych czynników ekonomicznych) na $\downarrow \Delta Wb0 \dots n \geq Bn$ jak i skali oddziaływania tzw. reszty jaką w przeciwdziałaniu zjawisku społeczno-gospodarczemu jest zbiór czynników psychospołecznych.

Istotnym wnioskiem przeprowadzonych badań jest negatywna weryfikacja hipotezy o wpływie na efektywność aktywnej polityki rynku pracy wielkości i źródła pochodzenia środków finansowych.

Wynik ten jest szczególnie istotnym z uwagi na fakt powszechnie obowiązującej trwałej opinii, że ograniczona ilość środków warunkuje skuteczność służb zatrudnienia w realizacji aktywnej polityki rynku pracy. Trwałość powyższej opinii może wynikać stąd, że nie obserwujemy koherencji celów organizatorów i beneficjentów aktywnych form przeciwdziałania bezrobociu.

⁴⁸ B. Balewski, op. cit.

Tabela Nr 4. Zestawienie celów organizacji i wdrażania programów promocji przedsiębiorczości i zatrudnienia

Cele aparatu państwa	Cele przedsiębiorstw
1) Zapewnienie umiejętności zawodowych osobom bez kwalifikacji zawodowych. 2) W dłuższej perspektywie dostosowanie struktury zawodowej siły roboczej do zmieniających się potrzeb gospodarki. 3) Wyszukiwanie zatrudnienia dla uczestników szkoleń. 4) Promowanie rozwoju małych firm. 5) Umożliwianie bezrobotnym samo zatrudnienia. 6) Tworzenie nowych miejsc pracy. 7) Obniżenie wydatków Funduszu Pracy poprzez zwolnienie z obowiązku płatności zasiłków dla bezrobotnych. 8) Promowanie ponownego zatrudnienia poprzez tworzenie nowych miejsc pracy i zapewnienie gotowości do rozpoczęcia pracy. 9) Wspieranie rozwoju lokalnych firm. 10) Promowanie uprzywilejowanych sektorów (gałęzi) gospodarki. 11) Zmniejszanie długotrwałego bezrobocia. 12) Rozwijanie lokalnej infrastruktury w celu tworzenia nowych miejsc pracy. 13) Zapewnianie pracownikom nowych umiejętności. 14) Zmniejszanie długotrwałego bezrobocia. 15) Stwarzanie możliwości stałego zatrudnienia. 16) Zachęcanie do zatrudniania absolwentów. 17) Wspieranie w uzyskiwaniu praktycznych umiejętności zawodowych przez absolwentów i zwiększanie w ten sposób ich szans na znalezienie stałego zatrudnienia.	1) Utrzymanie dotychczasowego poziomu zatrudnienia w przedsiębiorstwie. 2) Zwiększenie podaży dóbr stanowiących ofertę przedsiębiorstwa. 3) Zmniejszenie kosztów zatrudnienia. 4) Generowanie wartości przedsiębiorstwa. 5) Rozwój infrastruktury technicznej przedsiębiorstwa. 6) Zwiększenie poziomu inwestycji w przedsiębiorstwie. 7) Zwiększenie zysków z działalności przedsiębiorstwa. 8) Umożliwienie znalezienia pracy przez osoby z kręgu znajomych, przyjaciół przedsiębiorcy (kierownika przedsiębiorstwa z sektora publicznego).

Źródło: Opracowanie własne na podstawie P. Kołodziejczyk (red.): *Analiza efektywności programów rynku pracy*. Warszawa 1995, s. 135-137 i badań własnych

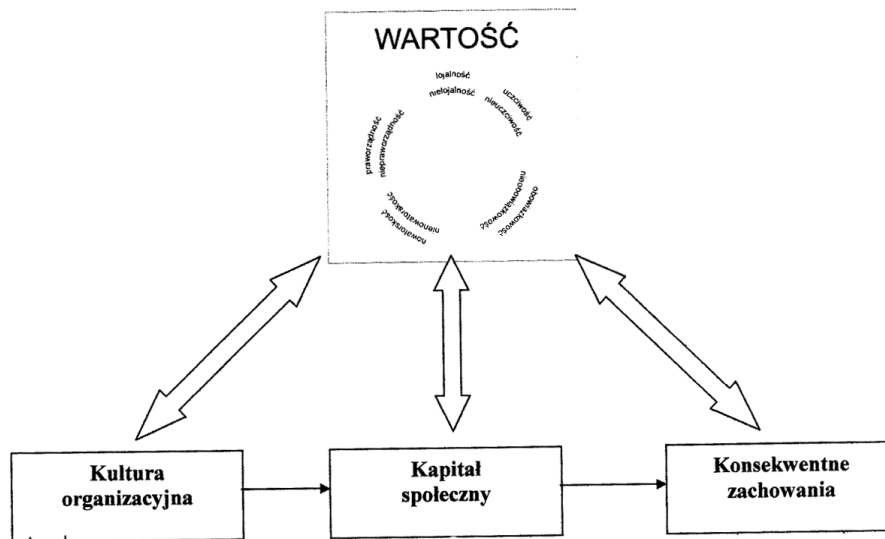
Cele stawiane przed aktywnymi formami przeciwdziałania bezrobociu przez służby zatrudnienia są skupione przede wszystkim na sferze zarządzania zasobem bezrobocia, a cele uczestniczących w programach przedsiębiorców są skupione na aktualnych potrzebach przedsiębiorstw.

Czynniki psychospołeczne determinantą ekonomizacji aktywnych form przeciwdziałania bezrobociu.

Badania pozwalają pozytywnie zweryfikować hipotezę o wpływie czynników psychospołecznych na efektywność aktywnych form przeciwdziałania bezrobociu.

Przeprowadzone badania z wykorzystanie autorskiej metody multiaksiomatycznego dowodzenia nie wprost⁴⁹, pozwoliły też odnieść się do wartości, w tym tych podlegających międzypokoleniowej transmisji.

Wartości te stanowią bowiem podstawę kształtowania się systemu postaw jednostki – posiadają dla niej fundamentalne znaczenie.

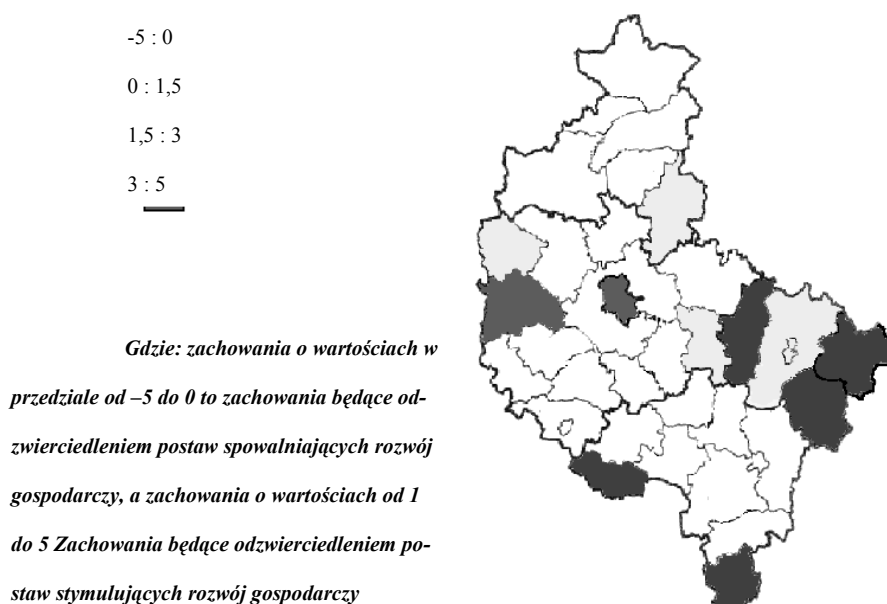


Rysunek Nr 6. Wpływ wartości na czynniki psychospołeczne

Źródło: B. Balewski: *Psychospołeczne i ekonomiczne uwarunkowania efektywności aktywnych form przeciwdziałania bezrobociu* (praca doktorska). Poznań 2006, s. 264

⁴⁹ Tworzeniu tej metody przyświecała idea poznania i obiektywnego ukazania zróżnicowania oceny realizacji wartości obserwowanych w przeszłości i obecnie. Wyłonione we wcześniejszej fazie badań, konsekwentne zachowania, celem znalezienia ich związku z inną kategorią np.: efektywnością, połączono w jakościowo spójne grupy. W wyniku tej fazy prac badawczych udowodniono, że analiza psychohistoryczna społeczeństwa zamieszkującego na terenie tzw. ziem polskich pozwala, na wyłonienie jakościowo odmiennych zbiorów konsekwentnych zachowań. Dostrzeżone konsekwentne reakcje na bodziec z otoczenia, czerpiące ze zbioru realizowanych wartości zostały następnie pogrupowane na spójne grupy: uczciwość/nieuczciwość, lojalność/niełojalność, innowacyjność/niechęć do innowacji, praworządność/niepraworządność, obowiązkowość/nieobowiązkowość. Pogrupowanie pozwoliło na skonstruowanie własnych kwestionariuszy, które wykorzystują pewne elementy z dotychczasowych podobnych zdobyczy nauki. Kwestionariusze metody multiaksiomatycznego dowodzenia nie wprost oparte są na wykorzystaniu logicznej zasady dowodzenia nie wprost, albowiem służą do badania zachowań i ich oceny. Zachowanie jest oceniane w zróżnicowany sposób. Zróżnicowanie to zachodzi w aspekcie wizji własnej i oceny otoczenia. Logika dowodzenia nie wprost, pozwala w takich przypadkach zminimalizować lub nawet uniknąć zafałszowań, wynikających z trudnej do zobiektywizowania wizji samego siebie i często również nie zobiektywizowanej oceny lansowanej przez otoczenie. Przyjęcie w badaniach kanonu logicznego dowodzenia nie wprost pozwoliło w szczególności „uwolnić” wyniki badań od efektu halo (aureoli) i efektu Horna. W wyniku analizy zebranych przy użyciu tak skonstruowanego narzędzia, informacji otrzymaliśmy wiedzę na temat aktualnej występowalności, dostrzeżonych przy wykorzystaniu metod badawczych psychohistorii, konsekwentnych zachowań. Wynikom badań nadano wartości (system wag), co przy wykorzystaniu wskaźnika zbieżności i wskaźnika korelacji wielorakiej ukazuje związek elementów poszczególnych zbiorów z inną kategorią.

Jak również wpływają na kapitał społeczny i kulturę organizacyjną. Przeprowadzone badania potwierdziły ponadto terytorialne zróżnicowanie postaw.



Rysunek Nr 7. Oszacowana wartość konsekwentnych zachowań Wielkopolan.
Źródło: Opracowanie własne

Udowodniono także, że w trakcie organizowania, czyli czynności nadawania obiektowi podobnie rozumianego ustroju, można wykorzystać postawy wobec pracy do sprawnego działania lub też zmodyfikować zachowania uczestników programów rynku pracy.

Użyteczność badań nad ekonomizacją aktywnych form przeciwdziałania bezrobociu

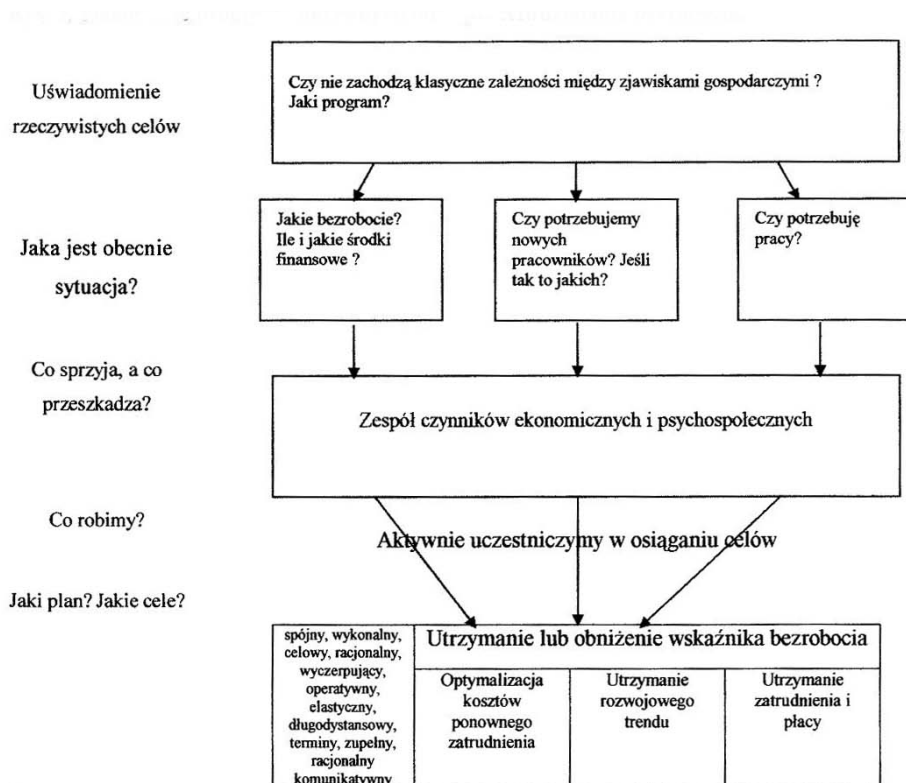
W sytuacji, w której analiza relacji zachodzących pomiędzy podstawowymi wskaźnikami ilustrującymi zjawiska i procesy gospodarcze, a poziomem wskaźnika bezrobocia, pozwala stwierdzić, że nie zachodzą klasyczne zależności umożliwiające zmniejszenie wielkości zasobu bezrobocia⁵⁰ uzasadnionym staje się prowadzenie przez państwa działań na rzecz przeciwdziałania zjawisku bezrobocia. Działania te winny jednak charakteryzować się ekonomizacją.

⁵⁰ Nie spełniają się założenia ujęcia neoklasycznego o wpływie zmian wskaźnika płacy realnej na wielkość bezrobocia, nie dostrzega się odwrotnie proporcjonalnej zależności, pomiędzy zmianą poziomu produktu krajowego, zmianą wydajności pracy i wartością TUP a zmianą wskaźnika bezrobocia oraz nie obserwuje się zjawiska określonego w formule wyrażanej krzywą Phillips'a i istnieje negatywny szok ogólnej aktywności i dominacja bezrobocia związanego z nadwyżką globalnej podaży pracy nad popytem na pracę, która szczególnie uwidoczniła się w liczbie osób długotrwale bezrobotnych oraz w kształtowaniu się relacji zmian ogólnej liczby bezrobotnych i zmian liczby długotrwale bezrobotnych.

Dotychczas funkcjonujące mierniki efektywności nie umożliwiają praktycznego, trwałego rozdzielenia pojęć skuteczności i efektywności ekonomicznej aktywnej polityki rynku pracy.

Opracowanie zatem nowej formuły efektywności, czerpiącej z bogatego doświadczenia innych stanowiąc może istotny początkowy przyczynek do wprowadzenia aktywnych form przeciwdziałania bezrobociu na drogę uczynienia go bądź wydajniejszym, bądź oszczędniejszym.

Wynik poszukiwań determinant efektywności może natomiast przyczynić się do skonstruowania nowego modelu programu aktywnego przeciwdziałania bezrobociu.



Rysunek Nr 8. Planowanie programu aktywnych form przeciwdziałania bezrobociu.
Źródło: Opracowanie własne

Identyfikacja determinant efektywności aktywnych form przeciwdziałania bezrobociu ułatwia bowiem w opracowywanym planie udzielenie odpowiedzi na pytanie: jakie czynniki sprzyjają efektywnej realizacji programu, a jakie stanowią przeszkodę w oszczędnym, bądź wydajnym przeciwdziałaniu bezrobociu.