

Magdalena Adamczyk

Rozmiary przestępczości w województwie wielkopolskim w latach 2000-2011

Przegląd Naukowo-Metodyczny. Edukacja dla Bezpieczeństwa nr 4, 23-37

2012

Artykuł został opracowany do udostępnienia w internecie przez Muzeum Historii Polski w ramach prac podejmowanych na rzecz zapewnienia otwartego, powszechnego i trwałego dostępu do polskiego dorobku naukowego i kulturalnego. Artykuł jest umieszczony w kolekcji cyfrowej bazhum.muzhp.pl, gromadzącej zawartość polskich czasopism humanistycznych i społecznych.

Tekst jest udostępniony do wykorzystania w ramach dozwolonego użytku.

Magdalena ADAMCZYK
Uniwersytet Ekonomiczny w Poznaniu

ROZMIARY PRZESTĘPCZOŚCI W WOJEWÓDZTWIE WIELKOPOLSKIM W LATACH 2000-2011

Wstęp

Sytuacja ekonomiczna w Polsce, okres przemian lat 90. sprawiły, że warunki na rynku pracy się zmieniły i praca stała się dobrem rzadkim. Proces transformacji ustrojowej spowodował demokratyzację życia, wprowadzenie mechanizmów rynkowych, ale jednocześnie przyczynił się do powstawania licznych zagrożeń. Najczęściej do nich zalicza się: wzrost niepewności, bezrobocie, zagrożenie bezpieczeństwa socjalnego i równości, rozszerzenie się strefy biedy i niedostatku, pogorszenie dostępu do usług społecznych w sferze edukacji, ochrony zdrowia, mieszkalnictwa, opieki nad dzieckiem, kultury, wypoczynku, wzrost zagrożenia przestępczością i nasilenie alkoholizmu.

Warunki wymogły na społeczeństwie migracje z mniejszych do większych miejscowości. Miasta zaczęły tworzyć duże aglomeracje miejskie, w których wiele osób nie dostosowało się do panujących tam kultur i obyczajów oraz norm prawnych. Czynnikiem decydującym o zmianie miejsca zamieszkania stało się nasilające bezrobocie, ubóstwo, które wywołało poczucie zagrożenia warunków egzystencji. Ludzie zaczęli dopuszczać się przestępstw, a kiedy stało się to zbyt łatwe, mało wykrywalne przez służby mundurowe, wówczas było ono sposobem na życie. W konsekwencji ludzie zaczęli czerpać z tego wzorce.

Mimo upływu czasu i rozwoju cywilizacji problem przestępczości pozostał. Pomimo ciągłego wzrostu wykrywalności sprawców, nadal popełniane są czyny zabronione. Problem przestępstw istniał zawsze tam, gdzie występowały różnorakie problemy egzystencjalne lub w środowisku zmarginalizowanym, czy wśród grup wykluczonych. Równocześnie na przestrzeni lat zmieniały się techniki śledcze, ale natężenie przestępczości i tak narastało, szczególnie wśród ludzi coraz młodszych, sfrustrowanych trudnościami i niejasnymi perspektywami życia codziennego.

Celem niniejszego artykułu jest przedstawienie rozmiarów przestępczości w powiatach województwa wielkopolskiego oraz ocenę jej wykrywalności. Analizą objęto lata 2000-2011. W opracowaniu zastosowano metody statystyki opisowej i analizy dynamiki.

Nie wszystkie dewiacje ścigane są przez Kodeks Karny tak, więc nie wszystkie odstępstwa od norm kwalifikowane są, jako przestępstwa czy występki. Zjawisko przestępczości przedstawili wybitni socjologowie: Emile Durkheim i Robert K. Merton. Durkheimowi zawdzięcza socjologia, także socjologia kryminalistyczna, pojęcie anomii. Anomia to sytuacja aktualnego braku norm postępowania. Z reguły bywa tak zwłaszcza w społeczeństwach ostatnich dziesięcioleci, a właściwie ostatnich kilku stuleci, że w związku z zawirowaniami historycznymi pewne normy tradycyjne przeżywają się, upadają, a w ich miejscu nie pojawiają się nowe normy. U podstaw spostrzeżenia Durkheima na temat anomii leży koncepcja, iż przeciętnemu człowiekowi potrzebne są do „poruszania się w życiu” wskazówki, normy, których należy przestrzegać. Przeciętny człowiek chciałby być

„w porządku”, mieć czyste sumienie, do tego jednak potrzebny jest kodeks norm, których można by wyuczyć się, a następnie przestrzegać. Brak takiego kodeksu prowadzi do niepewności i może spowodować skłonność ku zachowaniom dewiacyjnym co do innych norm ciągle obowiązujących, tych zwłaszcza, o których mowa jest w kodeksach karnych. O pół wieku późniejszy od Durkheima R.K. Merton zmodyfikował pojęcie anomii. W jego ujęciu anomia pojawia się wówczas, gdy obowiązujące normy „nie przystają” do rzeczywistości społecznej. Oto na przykład cenione są jednostki, które osiągnęły sukces materialny. Ów sukces to norma dla zyskania szacunku. Z drugiej strony inna norma głosi, że źródłami sukcesu materialnego są uporczywa praca, oszczędzanie, wyrzeczenia. Tymczasem okazuje się, że najczęściej ludzie pracujący i z trudem „ciutający” oszczędności wcale nie dochodzą do majątku, nie osiągają sukcesu materialnego. Bywa on natomiast udziałem ludzi nietrudniących się ciężką pracą, natomiast odznaczających się sprytem, popełniających przekręty wprowadzając je w życie przez Kodeks Karny, w praktyce jednak pozostających bezkarnymi.¹ Gdy w XIX wieku i pierwszej połowie XX wieku dominował pogląd o odmienności cech psychicznych osób wkraczających na drogę przestępczą, to w latach późniejszych i współcześnie o wiele bardziej rozpowszechnione są teorie interakcjonistyczne. Tu szczególnie ważną pozycję zajmuje Edwin H. Sutherland. To on wprowadził w połowie zeszłego stulecia pojęcie powiązań zróżnicowanych. Społeczeństwo jakiegoś kraju czy społeczność lokalna dzieli się na rozmaite odłamy, którym odpowiadają różne subkultury. Subkultura to zespół poglądów, w tym wartości i norm wyznawanych przez dane środowisko. W subkulturach niektórych środowisk mieszczą się przyzwolenia, nawet postulaty podejmowania działalności uznawanej ogólnie przez społeczeństwo za przestępczą. Krótko mówiąc, gdy ktoś urodził się w środowisku złodziejskim czy tylko ludzi żyjących na pograniczu prawa to jest wysoce prawdopodobne, że przyjmie normy owej subkultury, nieakceptowane w pozostałej części społeczeństwa, jako normy wyuczone. Jeszcze nowsze teorie, bo rozpowszechniane zwłaszcza w ostatnim ćwierćwieczu, określa się jako teorie kontroli. Tu podstawową tezę jest przeświadczenie, że źródłem działań przestępczych jest górowanie motywacji przestępczej nad mechanizmami kontroli społecznej. Im silniej jednostka umotywowana jest ku działaniom przestępczym, im słabiej odczuwa oddziaływanie mechanizmów kontroli społecznej, tym bardziej skłonna jest do zachowań przestępczych. Travis Hirschi twierdzi, że jeśli u jednostki zabraknie owych wskazanych typów motywacji, to wówczas jednostka nie ma żadnych zahamowań przed podjęciem działalności przestępczej.

Omawiane teorie wskazują, w jaki sposób dochodzi do tego, że człowiek staje się przestępcą, a przynajmniej dewiantem. Również teoria piętnowania przynosi swoistą odpowiedź na pytanie o powody stania się przestępcą. Człowiek staje się przestępcą jeśli inni ujrzą w im przestępcę, jeśli zaliczą go do kategorii przestępców. Nie zalicza się jednak do kategorii przestępców ludzie bez powodu. Osoby należące do elit oceniane są znacznie łagodniej, również w odczuciu ogółu społeczeństwa niż osoby pozostające poza środowiskiem elitarnym. Pod koniec ubiegłego stulecia i współcześnie uważa się za ważne źródło kryminogenne wykluczenie społeczne, dokładniej zaś jego poczucie doznawane przez wiele

¹ B. Hołyst, *Socjologia kryminalistyczna*, Wydawnictwo Prawnicze. Warszawa 2007, s. 112-113

członków społeczeństwa. Wykluczenie społeczne to sytuacja, kiedy jednostka bądź cała grupa nie może uczestniczyć w życiu gospodarczym, politycznym czy kulturalnym społeczeństwa. Dzieje się tak najczęściej ze względów ekonomicznych. Osoby ubogie wśród nich bezrobotni, nie mogą sobie pozwolić na zakup rozmaitych urządzeń rozpowszechnionych w gospodarstwach domowych, przez co nie mogą uczestniczyć w rozmaitych przedsięwzięciach kulturalnych. Również ze względu na ubóstwo, na trudności związane z miejscem zamieszkania, a także w związku z tradycjami rodzinnymi całe grupy ludzi poprzestają na najniższym poziomie wykształcenia, co także powoduje ich wykluczenie społeczne w wielu rozmaitych dziedzinach. Wykluczenie społeczne ma wiele wspólnego z anomią, brak motywacji do więzi ze społeczeństwem powoduje zanik hamulców motywacyjnych wobec przestępczości. Człowiek doznający poczucia wykluczenia społecznego uznaje zarazem za naturalny brak własnych zobowiązań wobec społeczeństwa, stąd zaś krok tylko do udzielenia sobie przyzwolenia na wejście na ścieżkę przestępczości.²

Przestępczość podobnie jak inne zjawiska społeczne wymagają opisu statystycznego. Wiedza o rozmiarach, strukturze i trendach zmian zjawiska ułatwia jego wyjaśnianie, kontrolę oraz możliwości przeciwdziałania mu. Świadomość potrzeby tego rodzaju działań dostrzegana była już pod koniec XVIII wieku a ich realizacja rozpoczęła się pod koniec XIX wieku. Statystyczny obraz zjawiska przestępczości zmieniał się wraz ze zmieniającymi się paradygmatami kryminologicznymi. Różne koncepcje przestępstwa, przestępcy, stosowane metody i techniki ich interpretacji. Pomiar przestępczości nigdy nie był zabiegiem łatwym i zawsze wzbudzał wiele kontrowersji.³

Kwestia społeczna przestępczości wiąże się z takimi określeniami jak: dezorganizacja, dewiacja, dysfunkcja. Określenia te odzwierciedlają stan nierównowagi społecznej, który zmienia jedynie swoje cechy. Kwestie społeczne można analizować w wymiarze narodowym oraz międzynarodowym. Analizując kwestię społeczną nie sposób nie zauważyć iż przestępczość jest konsekwencją wzajemnie się przeplatających przyczyn o charakterze ekonomicznym i społecznym.

Zjawiska przestępczości, które w danym społeczeństwie występują masowo i dotyczą znacznej części społeczeństwa, stają się problemem nie tylko społecznym, ale i ekonomicznym, wywołując negatywne zachowania w postaci różnych znamion przestępczości. Przestępczość dotyka zarówno osób bezrobotnych, jak i ludzi zamożnych. Problemy społeczne są często używane w życiu codziennym, nie jest jednak do końca w pełni określone i nie można go przypisać tylko jednemu konkretnemu zjawisku mającemu już charakter problemu społecznego. W życiu każdej zorganizowanej ludzkiej zbiorowości, poczynając od rodziny czy grupy rówieśniczej, na złożonych, nowoczesnych społeczeństwach kończąc, nieustannie pojawiają się trudności naruszające codzienną równowagę i harmonię stosunków między ludźmi. Część z nich ma charakter naturalny: to choroby, klęski żywiołowe, głód spowodowany nieurodzajem itp., inne natomiast są konsekwencjami

² Materiały pokonferencyjne pod red. M. Zdanowicz, *Konferencja zorganizowana przez Urząd Komitetu Integracji Europejskiej oraz Wydział Prawa Uniwersytetu w Białymstoku*, 14 grudnia 2006 r., s. 17

³ J. Błachut, *Archiwum kryminologii*, t. XXV, 1999-2000^o, s. 123-124

rozmaitych zakłóceń organizacji życia zbiorowego. Te drugie uznajemy zwykle za problemy społeczne. Fala przestępczości, która przetoczyła się w ciągu ostatnich lat przez Polskę, pomimo środków zaradczych podejmowanych przez powołane do tego instytucje, ciągle nie maleje. Zjawisko to wywołuje ciągłe spory polityków, socjologów, kryminologów, psychologów, pedagogów oraz przedstawicieli nauk prawnych, jak ograniczać skalę zjawiska przestępczości, jak zmniejszyć zagrożenie przestępczością. Przy dużym nasileniu się skali przestępstw, może pojawiać się przekonanie o słabości systemu państwowego, powołanego do przestrzegania prawa i porządku publicznego. Prawie każdego dnia opinia publiczna jest zasypywana informacjami na temat przestępstw, o przestępcach i ich ofiarach, na temat napadów, strzelanin, kradzieży, ucieczek i innych zjawisk kryminalnych. Natłok informacji na ten temat powoduje, że ludzie nie tylko są zdezorientowani, co do tego, jak faktycznie wygląda zjawisko przestępczości, ale także i co do skutków przestępczości dla kraju, dla społeczności lokalnej, a także dla jednostki. Powstające poczucie zagrożenia przestępczością wpływa na obniżenie się poczucia bezpieczeństwa jednostki. W takim przypadku jednostka ma trudność w określeniu tego, czy czuje się bezpiecznie na poziomie indywidualnym, lokalnym i ogólnospołecznym. Strach przed przestępczością, który jest zjawiskiem negatywnym, rodzi kolejne negatywne zachowania, gdyż obawa przed wiktylizacją ogranicza wydatnie zakres kontaktów międzyludzkich, rodzi wzajemną podejrzliwość i nieufność, a też ewokuje zachowania agresywne, w stosunku do sprawców czynów karalnych. Istotne jest także i to, że utrata poczucia bezpieczeństwa wpływa na zwiększenie rygoryzmu społecznego w odniesieniu do postępowania z przestępcami.⁴ Strach przed przestępczością generuje określone zachowania społeczne, tym bardziej, że zjawiska postrzegane, jako realne wywołują realne konsekwencje. Zwiększająca się liczba osób postrzegających przestępczość, jako problem społeczny, musi wpływać na odczuwane przez nich zagrożenie przestępczością, co ma wpływ na ich zachowanie. Z tego też powodu pojawia się chęć ograniczania własnej swobody poruszania się, szczególnie wieczorami i nocą, unikania miejsc uznawanych za niebezpieczne, montowania w mieszkaniach dodatkowych zabezpieczeń przed włamaniem, w podejrzliwości w stosunku do niektórych grup ludzi. W ten sposób poczucie zagrożenia wywołuje ograniczenie własnej wolności i społeczne wyobcowanie. Prowadzi to również do zmniejszania akceptacji dla takich instrumentów polityki karnej jak dekryminalizacja czy resocjalizacja oraz do zwiększenia aprobaty dla zaostrzania kar i rozszerzania katalogu czynów zabronionych przez prawo. Podważanie skuteczności prawa oraz zwątpienie w sprawiedliwe i nieuchronne wyroki sądów stanowiąc mogą podstawę samosądów. Odczuwane poczucie zagrożenia może umacniać przeświadczenie, że sprawca nie zostanie sprawiedliwie ukarany, a ofiara przestępstwa nie ma możliwości uzyskania rzeczywistej rekompensaty za poniesione straty. Strach przed przestępczością nie jest, zatem prostą konsekwencją poziomu przestępczości w momencie jego badania. Strachu nie wolno postrzegać jedynie, jako problemu polityki karnej. Ograniczenie wolności osobistej, jak też niebezpieczeństwo

⁴ J. Szumski, *Lęk przed przestępczością oraz rygoryzm społeczny w świetle wyników badań opinii publicznej w Polsce*, s. 243-244, (w:) E. Bieńkowska (red.), *Wiktymologia w Europie. Materiały pierwszej międzynarodowej konferencji na temat wiktymologii w Europie Wschodniej i Zachodniej*. (Konstancin k. Warszawy 17-22 marca 1991). Warszawa 1993

wyobcowania zastraszonych obywateli, nie dają się przewyciężyć wyłącznie poprzez walkę z przestępczością.⁵ Strach przed byciem ofiarą przestępstwa powoduje powstawanie u jednostki zachowań zmierzających do unikania sytuacji zagrażających, a zagrożeniem jest taka sekwencja zadań w otoczeniu systemu, wewnątrz systemu i w relacjach systemu z otoczeniem zewnętrznym, która prowadzi do:

1. pogorszenia pozycji względem innych systemów w otoczeniu zewnętrznym, w zasadniczym zakresie ich działania
2. konieczności przeznaczania pewnych zasobów systemu na adaptację do wymagań otoczenia;
3. zmniejszania nakładów na zachowanie funkcji systemu na dotychczasowym poziomie;
4. zredukowania ilości funkcji systemu, zmniejszania możliwości realizacji podstawowych funkcji;
5. zamierzonych oddziaływań innych systemów, prowadzących do osłabienia, wyeliminowania systemu, (przedmiotu oddziaływania) z konkurencji o założone cele, wartości;
6. dezorganizacji, destrukcji systemu.⁶

Można z dużym prawdopodobieństwem powiedzieć, że społeczność zagrożona pozostaje społecznością zróżnicowaną. Tylko pewna jej część doznaje uczucia niepewności. Jednych chroni przed nią ignorancja, innych nadzieja lub umiejętność abstrahowania od rzeczywistości, jeszcze innych wiara w sprawiedliwość boską.⁷ Dlatego też, na sytuację zagrożenia, ludzie będą w rozmaity sposób reagować. Najbardziej liczna grupa osób zajmie postawę bierną, spowodowaną niewiarą w to, że można w danych warunkach coś zmienić, niewiarą w siebie, fatalizmem życiowym, a także przekonaniem, że zagrożenie zostanie usunięte przez kompetentne instytucje lub osoby, czy siły transcendentne. Kolejna grupa ludzi będzie starać się uniknąć niebezpieczeństwa, wydostając się z sytuacji zagrożenia, czasem nastawiając się na inne niebezpieczeństwo. Inna grupa osób, najmniej liczna, będzie działać na rzecz społeczności, której są członkami, aby usunąć przyczyny zagrożenia i niepewności.⁸

Przestępstwa stwierdzone to takie przestępstwa, które zostały popełnione, a informacje o tych przestępstwach dotarły do organów ścigania poprzez zawiadomienie o popełnieniu przestępstwa przez osobę poszkodowaną lub ze źródeł własnych organów ścigania. W roku 2011 liczba przestępstw stwierdzonych w Wielkopolsce wyniosła 103 372 przestępstwa. Średnia arytmetyczna we wszystkich powiatach pokazała wartość na poziomie 106 202 przestępstwa w latach 2000-2011. Najwięcej przestępstw w powiatach województwa wielkopolskiego wystąpiło w latach 2000-2005. Jedynie w sześciu powiatach

⁵ J. Czapska, *Poczucie społecznego zagrożenia przestępczością*, (w:) J. Błachut, J. Czapska, J. Widacki, *Zagrożenie przestępczością*. Warszawa-Kraków 1997, s. 26-27

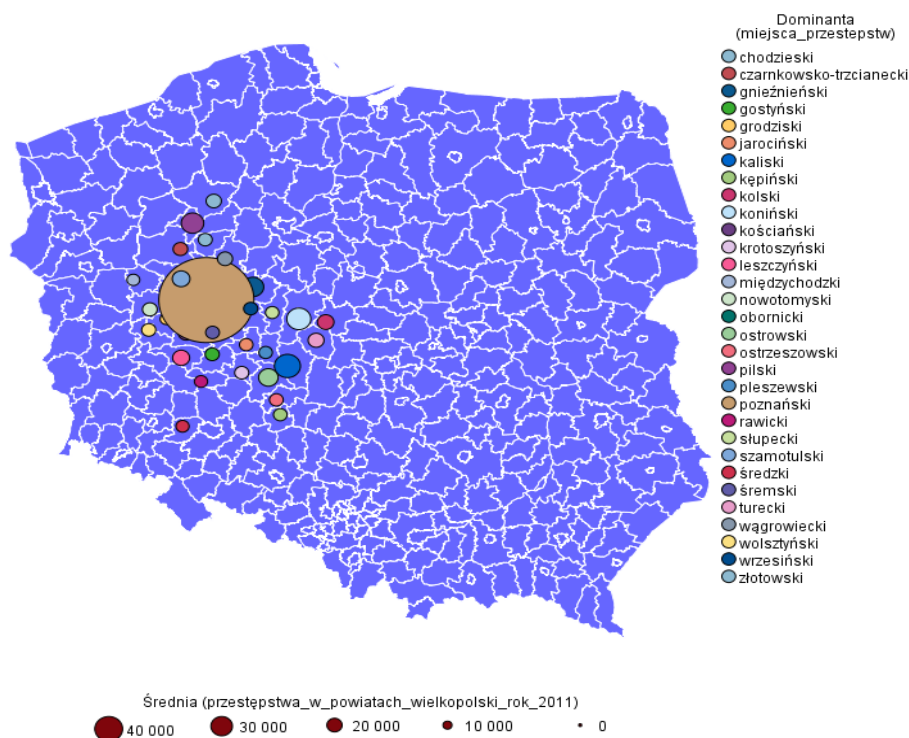
⁶ W. Grygolec, L. Kościuk, *Bezpieczeństwo militarne państwa. Pojęcia. Uwarunkowania. Polityka*. Warszawa 1998, s. 7

⁷ T. Kowalak, *Niepewność społeczna jako kwestia społeczna*, (w:) B. Rysz-Kowalczyk (red.), *Studia o kwestiach społecznych*. Warszawa 1991, s. 179

⁸ Ibidem, s. 179-180

zanotowano wzrost w latach 2006-2011. Na wykresie 1 autorka przedstawiła zbiorcze zestawienie przestępczości w powiatach województwa wielkopolskiego w roku 2011.

Wykres nr 1: Skala przestępczości w powiatach



Źródło: Opracowanie własne na podstawie danych z Komendy Wojewódzkiej Policji w Poznaniu – analiza badań

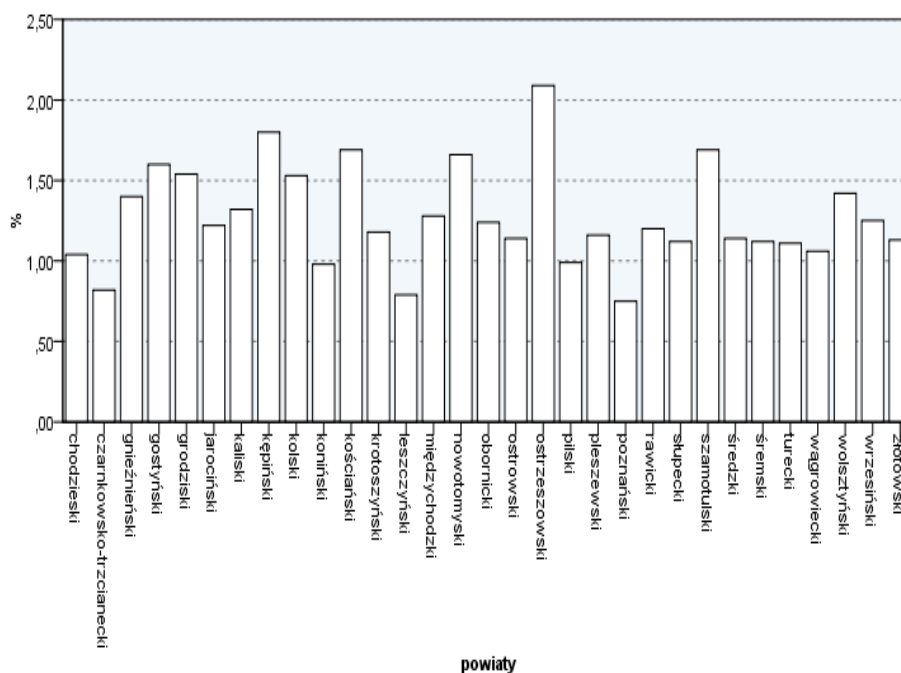
Miary dynamiki o podstawie stałej (jednopodstawowe) określają one zmiany, które występowały w kolejnych okresach w odniesieniu do okresu przyjętego, jako podstawę.⁹

Z zebranych materiałów statystycznych widać, że dynamika w powiecie poznańskim w roku 2011 zmalała o 25% pomimo, że w tym samym roku zarejestrowano największy udział przestępczości w stosunku do całej wielkopolski. W powiatach o stosunkowo niskim udziale, wystąpiła dynamika rosnąca osiągając w powiecie kaliskim ok. 32% i w powiecie gnieźnieńskim ok. 40%. Zatem widząc tylko same przestępstwa, a nie analizując dynamiki społeczeństwo jest w przekonaniu, że fala przestępczości w Wielkopolsce ulega zmniejszeniu.

⁹ M. Adamczyk, „Nauka i gospodarka” nr 2011/2, s. 65

Największy udział przestępstwa w powiatach w stosunku do całej wielkopolski wystąpił w powiecie poznańskim osiągając ok.35% w roku 2011. Następnie ok.7% zanotowano w powiecie kaliskim, ok. 6% w powiecie konińskim i ok.5% w gnieźnieńskim i pilskim. Wszystkie pozostałe powiaty mieściły się w przedziale do ok. 3% w stosunku do przestępczości ogółem. W osiemnastu powiatach wielkopolski wskaźnik udziału nie przekroczył 2%. W 26 powiatach wzrosła dynamika w ciągu dwunastu lat. Wykres 2 ilustruje dynamikę zjawisk jednopodstawowych.

Wykres nr 2: Dynamika o podstawie stałej przestępstw stwierdzonych w powiatach Wielkopolski w latach 2000-2011



Źródło: Opracowanie własne na podstawie danych z Komendy Wojewódzkiej Policji w Poznaniu – analiza badań

Ponadto można zauważyć, że dynamika o podstawie ruchomej przestępstw stwierdzonych (określają zmiany, które występowały w kolejnych okresach w odniesieniu do okresu bezpośrednio go poprzedzającego)¹⁰ w latach 2000-2011 rosła tylko na przestrzeni lat 2008-2009. Szacując materiał empiryczny należy uznać, że stwierdzone przestępstwa przeciwko mieniu w Polsce cechują się dość dobrą dynamiką. Największa dynamika wśród wszystkich przestępstw stwierdzonych wystąpiła w powiecie szamotulskim osiągając wzrost o 112% a najniższa w powiecie poznańskim wzrost o 11%.

¹⁰ Ibidem, s. 65

Tabela nr 1: Dynamika o podstawie ruchomej przestępstw stwierdzonych w powiatach wielkopolski

| POWIATY | 2000 | 2001 | 2002 | 2003 | 2004 | 2005 | 2006 | 2007 | 2008 | 2009 | 2010 | 2011 |
|------------------------|--------|--------|--------|--------|--------|--------|--------|--------|--------|--------|--------|--------|
| chodzieski | 1 357 | 1 418 | 1 414 | 1 297 | 1 291 | 1 375 | 1 618 | 1 419 | 1 325 | 1 344 | 1 208 | 1 414 |
| dynamika | 100% | 104% | 100% | 92% | 100% | 107% | 118% | 88% | 93% | 101% | 90% | 117% |
| czarnkowsko-czarniecki | 2 041 | 2 352 | 2 582 | 2 926 | 3 143 | 2 971 | 2 401 | 1 873 | 1 935 | 1 541 | 1 680 | 1 665 |
| dynamika | 100% | 115% | 110% | 113% | 107% | 95% | 81% | 78% | 103% | 80% | 109% | 99% |
| gnieźnieński | 3 309 | 3 422 | 3 544 | 3 647 | 4 074 | 3 644 | 3 521 | 2 923 | 3 455 | 3 825 | 3 342 | 4 633 |
| dynamika | 100% | 103% | 104% | 103% | 112% | 89% | 97% | 83% | 118% | 111% | 87% | 139% |
| gostyński | 952 | 1 334 | 1 632 | 1 422 | 1 546 | 1 591 | 1 486 | 1 250 | 1 166 | 1 271 | 1 501 | 1 526 |
| dynamika | 100% | 140% | 122% | 87% | 109% | 103% | 93% | 84% | 93% | 109% | 118% | 102% |
| grodzki | 557 | 718 | 643 | 723 | 791 | 743 | 799 | 738 | 682 | 691 | 833 | 855 |
| dynamika | 100% | 129% | 90% | 112% | 109% | 94% | 108% | 92% | 92% | 101% | 121% | 103% |
| jarociński | 1 029 | 1 344 | 1 292 | 1 379 | 1 506 | 1 728 | 1 148 | 1 105 | 1 137 | 1 092 | 1 144 | 1 255 |
| dynamika | 100% | 131% | 96% | 107% | 109% | 115% | 66% | 96% | 103% | 96% | 105% | 110% |
| kajki | 4 952 | 5 637 | 5 951 | 7 031 | 6 910 | 6 851 | 7 112 | 5 887 | 6 457 | 6 329 | 6 431 | 6 516 |
| dynamika | 100% | 114% | 106% | 118% | 98% | 99% | 104% | 83% | 110% | 98% | 102% | 101% |
| kepki | 700 | 975 | 1 052 | 1 069 | 1 681 | 1 424 | 1 130 | 1 378 | 1 415 | 1 716 | 1 428 | 1 263 |
| dynamika | 100% | 139% | 108% | 102% | 157% | 85% | 79% | 122% | 103% | 121% | 83% | 88% |
| koński | 1 651 | 2 448 | 2 596 | 3 109 | 3 531 | 3 195 | 2 578 | 2 270 | 2 669 | 2 321 | 2 406 | 2 521 |
| dynamika | 100% | 148% | 106% | 120% | 114% | 90% | 81% | 88% | 118% | 87% | 104% | 105% |
| koniski | 5 780 | 6 644 | 6 720 | 6 908 | 6 464 | 6 520 | 5 658 | 4 795 | 4 722 | 5 859 | 5 511 | 5 658 |
| dynamika | 100% | 115% | 101% | 103% | 94% | 101% | 87% | 85% | 98% | 124% | 94% | 103% |
| kościański | 1 321 | 1 636 | 2 231 | 2 071 | 1 917 | 1 839 | 1 941 | 1 670 | 1 602 | 1 689 | 1 724 | 2 230 |
| dynamika | 100% | 124% | 136% | 93% | 93% | 96% | 106% | 86% | 96% | 105% | 102% | 129% |
| krotoszyński | 1 249 | 1 661 | 1 796 | 1 748 | 1 873 | 1 696 | 1 701 | 1 374 | 1 578 | 1 292 | 1 068 | 1 468 |
| dynamika | 100% | 133% | 108% | 97% | 107% | 91% | 100% | 81% | 115% | 82% | 83% | 137% |
| leszczyński | 3 437 | 4 084 | 4 297 | 4 266 | 3 948 | 3 820 | 3 827 | 3 322 | 3 342 | 3 581 | 3 097 | 2 711 |
| dynamika | 100% | 119% | 105% | 99% | 93% | 97% | 100% | 87% | 101% | 107% | 86% | 88% |
| mądzyszowski | 703 | 917 | 838 | 934 | 762 | 735 | 856 | 785 | 819 | 860 | 806 | 902 |
| dynamika | 100% | 130% | 91% | 111% | 82% | 96% | 116% | 92% | 104% | 105% | 94% | 112% |
| nowotomyski | 1 043 | 1 221 | 1 286 | 1 192 | 1 212 | 1 362 | 1 582 | 1 619 | 1 432 | 1 685 | 1 874 | 1 735 |
| dynamika | 100% | 117% | 105% | 93% | 102% | 112% | 116% | 102% | 88% | 118% | 111% | 93% |
| obornicki | 1 225 | 1 608 | 1 961 | 1 501 | 1 564 | 1 435 | 1 382 | 1 302 | 1 227 | 1 335 | 1 447 | 1 519 |
| dynamika | 100% | 131% | 122% | 77% | 104% | 92% | 96% | 94% | 94% | 109% | 108% | 105% |
| ostrowski | 3 297 | 3 815 | 3 975 | 4 240 | 4 699 | 5 129 | 5 104 | 3 816 | 3 583 | 3 840 | 3 916 | 3 757 |
| dynamika | 100% | 116% | 104% | 107% | 111% | 109% | 100% | 75% | 94% | 107% | 102% | 96% |
| ostreszowski | 648 | 1 088 | 1 002 | 1 111 | 1 188 | 1 473 | 1 202 | 1 083 | 1 140 | 1 192 | 1 201 | 1 353 |
| dynamika | 100% | 168% | 92% | 111% | 107% | 124% | 82% | 90% | 105% | 105% | 101% | 113% |
| piński | 5 061 | 5 311 | 5 814 | 5 495 | 5 409 | 4 831 | 4 833 | 4 356 | 4 257 | 4 885 | 4 515 | 5 003 |
| dynamika | 100% | 105% | 109% | 95% | 98% | 89% | 100% | 90% | 98% | 115% | 92% | 111% |
| pleszewski | 1 069 | 1 238 | 1 368 | 1 277 | 1 282 | 1 071 | 1 294 | 1 229 | 1 046 | 1 028 | 1 090 | 1 245 |
| dynamika | 100% | 116% | 111% | 93% | 100% | 84% | 121% | 95% | 85% | 98% | 106% | 114% |
| poznański | 47 434 | 51 507 | 49 416 | 49 936 | 45 227 | 42 683 | 36 342 | 31 588 | 31 369 | 34 860 | 35 767 | 35 462 |
| dynamika | 100% | 109% | 96% | 101% | 91% | 94% | 85% | 87% | 99% | 111% | 103% | 99% |
| rawicki | 884 | 1 141 | 975 | 1 137 | 950 | 853 | 881 | 800 | 837 | 905 | 912 | 1 063 |
| dynamika | 100% | 129% | 85% | 117% | 84% | 90% | 103% | 91% | 105% | 108% | 101% | 117% |
| słupecki | 1 071 | 1 300 | 1 249 | 1 452 | 1 262 | 1 274 | 1 257 | 1 028 | 1 103 | 1 321 | 1 167 | 1 203 |
| dynamika | 100% | 121% | 96% | 116% | 87% | 101% | 99% | 82% | 107% | 120% | 88% | 103% |
| szamotulski | 1 775 | 2 158 | 2 314 | 2 472 | 2 459 | 5 221 | 2 876 | 2 559 | 2 521 | 2 907 | 2 319 | 3 001 |
| dynamika | 100% | 122% | 107% | 107% | 99% | 212% | 55% | 89% | 99% | 115% | 80% | 129% |
| średzki | 937 | 1 087 | 1 036 | 1 734 | 1 217 | 1 163 | 1 393 | 1 237 | 1 174 | 1 038 | 1 138 | 1 068 |
| dynamika | 100% | 116% | 95% | 167% | 70% | 96% | 120% | 89% | 95% | 88% | 110% | 94% |
| śremski | 1 217 | 1 247 | 1 193 | 1 884 | 1 154 | 1 266 | 1 131 | 1 012 | 1 330 | 1 092 | 1 417 | 1 365 |
| dynamika | 100% | 102% | 96% | 158% | 61% | 110% | 89% | 89% | 131% | 82% | 130% | 96% |
| turecki | 1 964 | 2 261 | 2 256 | 2 509 | 1 983 | 2 123 | 1 954 | 2 010 | 1 750 | 1 940 | 1 936 | 2 183 |
| dynamika | 100% | 115% | 100% | 111% | 79% | 107% | 92% | 103% | 87% | 111% | 100% | 113% |
| wągrowiecki | 1 780 | 2 292 | 2 382 | 2 296 | 1 967 | 2 000 | 1 972 | 1 723 | 1 855 | 1 896 | 1 648 | 1 894 |
| dynamika | 100% | 129% | 104% | 96% | 86% | 102% | 99% | 87% | 108% | 102% | 87% | 115% |
| wolsztyński | 1 062 | 1 159 | 1 465 | 1 593 | 2 471 | 1 932 | 1 746 | 1 090 | 1 054 | 1 066 | 1 160 | 1 506 |
| dynamika | 100% | 109% | 126% | 109% | 155% | 78% | 90% | 62% | 97% | 101% | 109% | 130% |
| wrzesiński | 1 148 | 1 272 | 1 412 | 1 623 | 1 825 | 1 714 | 1 601 | 1 595 | 1 447 | 1 500 | 1 356 | 1 431 |
| dynamika | 100% | 111% | 111% | 115% | 112% | 94% | 93% | 100% | 91% | 104% | 90% | 106% |
| złotowski | 1 742 | 2 447 | 2 221 | 2 145 | 2 111 | 2 011 | 1 888 | 1 862 | 1 808 | 1 802 | 1 887 | 1 967 |
| dynamika | 100% | 140% | 91% | 97% | 98% | 95% | 94% | 99% | 97% | 100% | 105% | 104% |

Źródło: Opracowanie własne na podstawie danych z Komendy Wojewódzkiej Policji w Poznaniu – analiza badań

Wśród przestępstw stwierdzonych występują te, określane mianem osób podejrzanych. **Podejrzany** w postępowaniu karnym (art. 71 § 1 KPK) jest osoba:

- 1) wobec której wydano postanowienie o przedstawieniu zarzutów (art. 313 § 1 KPK) albo

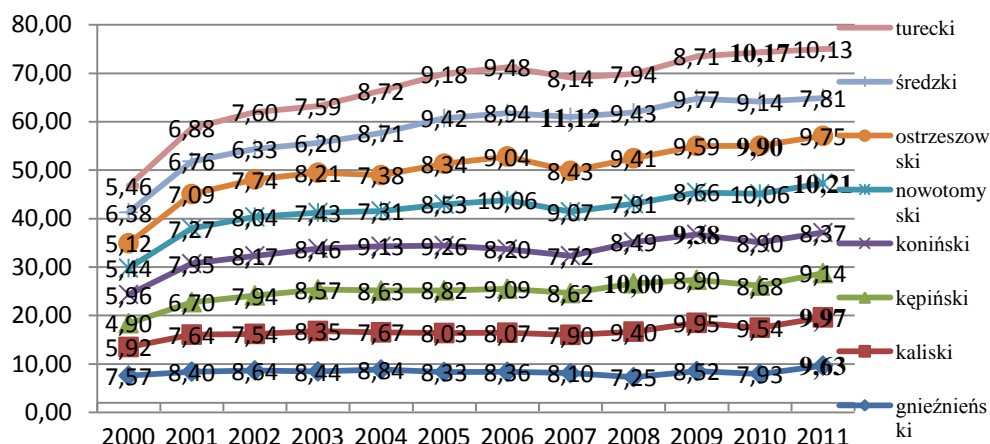
- 2) której bez wydania takiego postanowienia postawiono zarzut w związku z rozpoczęciem przesłuchania w charakterze podejrzanego (zob. jednak art. 308 § 3 KPK).

Przepisy kodeksowe w procedurze karnej, jeżeli posługują się określeniem „oskarżony” w znaczeniu ogólnym, stosuje się bezpośrednio także wobec *podejrzanego* (art. 71 § 3 KPK).

Uwaga: nie należy mylić *podejrzanego* z kodeksowym pojęciem **osoby podejrzaney** (art. 308 § 3 KPK), którą przesłuchano w toku czynności niecierpiących zwłoki (zwłaszcza przy groźbie zatarcia śladów i dowodów przestępstwa). W ciągu 5 dni od dnia przesłuchania w przypadkach, w których formą postępowania przygotowawczego musi być śledztwo, osobie takiej należy przedstawić postanowienie o przedstawieniu zarzutów albo sprawę umorzyć.¹¹

Wskaźnik struktury jest udziałem części w całości jako badanej zbiorowości. W omawianym artykule badana populacja dotyczy lat 2000-2011. Zatem wskaźnik struktury o największej rozpiętości wystąpił w latach 2005-2006. W roku 2007 największy wskaźnik struktury wystąpił jedynie w powiecie średzkim, w roku 2008 w powiecie kępińskim, w roku 2009 w powiecie konińskim, w roku 2010 w powiecie ostrzeszowskim i tureckim, a w roku 2011 aż w 3 powiatach: gnieźnieńskim, kaliskim, nowotomyskim. Wykres 3 przedstawia wskaźnik struktury dla wybranych powiatów uwagi na najwyższe wskaźniki.

Wykres nr 3: Wskaźnik struktury osób podejrzanych o popełnienie przestępstwa w latach 2000-2011



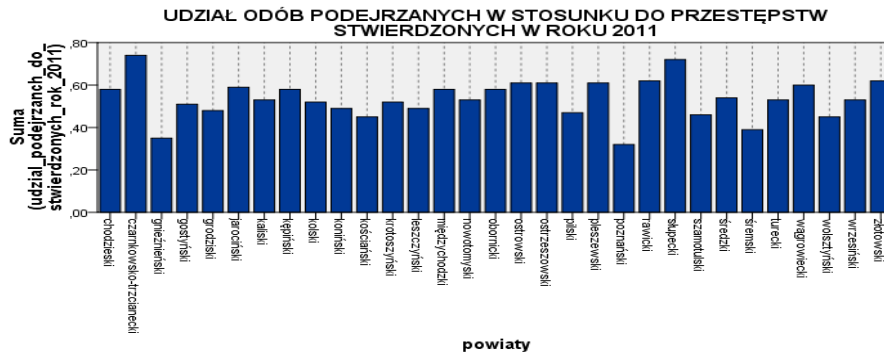
Źródło: Opracowanie własne na podstawie danych z Komendy Wojewódzkiej Policji w Poznaniu – analiza badań

W oparciu o program IBM SPSS autorka oszacowała udział osób podejrzanych we wszystkich powiatach w roku 2011 w odniesieniu do przestępstw ogółem tego samego roku. Dane zostały zaprezentowane na wykresie 4. Największy udział wystąpił w powiecie czarnkowsko-trzcianieckim 0,74% i w powiecie słupeckim na poziomie 0,72%. Najniższy udział zanotowano w powiecie poznańskim 0,32% i w powiecie gnieźnieńskim 0,35%. Zatem powstaje

¹¹ <http://pl.wikipedia.org/wiki/Podejrzany>, (pobrano 20.01.2011 r.)

pytanie: O czym świadczy taki udział? Czy w powiecie, w którym wystąpił niski udział podejrzanych to wystąpiła wysoka przestępczość? Udzielając odpowiedzi na postawione wyżej pytania, autorka posłużyła się zestawieniem zaprezentowanym na wykresie 1. Hipotetycznie ujmując, można stwierdzić, że im wyższy wskaźnik przestępstw stwierdzonych, tym niższy wskaźnik osób podejrzanych o przestępstwo.

Wykres nr 4: Udział osób podejrzanych w stosunku do przestępstw stwierdzonych w roku 2011



Źródło: Opracowanie własne na podstawie danych z Komendy Wojewódzkiej Policji w Poznaniu – analiza badań

Tabela nr 2: Poziom zależności pomiędzy przestępstwami stwierdzonymi a ludnością w powiatach Wielkopolski w roku 2011

| Zmienna | Korelacje | | | | |
|--------------------------|-----------|----------|----------|-----------------|-------------------------|
| | Średnia | Odch.std | POWIATY | LUDNOŚĆ W 2011 | PRZESTĘPSTWA STWIERDZON |
| POWIATY | 116,00 | 9,09 | 1,000000 | 0,011983 | 0,052267 |
| LUDNOŚĆ W 2011 | 84435,19 | 53494,24 | 0,011983 | 1,000000 | 0,911911 |
| PRZESTĘPSTWA STWIERDZONE | 3270,06 | 6147,12 | 0,052267 | 0,911911 | 1,000000 |

Źródło: opracowanie własne w programie Statistica na podstawie danych z Komendy Wojewódzkiej Policji w Poznaniu – analiza badań, http://bip.poznan.kwp.policja.gov.pl/portal/KWP/959/3874/Zestawienie_danych_statystycznych.html (pobrano 16.11.2012 r.)

Patrząc na tabelę 2 widać, że występuje pełna zależność. Dodatni związek oznacza, że wzrostowi wyników na jednej zmiennej towarzyszy wzrost wyników na drugiej zmiennej. Skoro istnieje duża siła związku należy zatem przedstawić regresję pozwalającą zbadać siłę związku pomiędzy wielkościami danych.

Na podstawie wyliczonych wartości należy stwierdzić, że dla zmiennej zależnej ludność istotne znaczenie ma zmienna niezależna jaką są przestępstwa stwierdzone. Przystępując do analizy studenta widać, że zachodzi związek liniowy między zmiennymi ponieważ wszystkie współczynniki b_1 są mocno istotne, więc

należy odrzucić (H_0) hipotezę zerową. Parametr zmiennej ludność $b_0 = 0,10$, co oznacza, że jeśli liczba ludności zwiększy się o jednostkę to oczekujemy, że przestępstwa zwiększą się o 1,003. Wyliczone współczynniki regresji b_0 i b_1 są oszacowaniami współczynników regresji dla całej populacji. *Nasuwa się więc pytanie, jakim błędem są obciążone?* Zatem średni błąd szacunku parametru (odchylenie standardowe reszt) stanowi on oszacowanie średniej rozbieżności między parametrami modelu a jego możliwymi ocenami. Oceny parametru b_0 odchylają się od tego parametru $Sb_1 = 0,0088$ dla zmiennej liczba ludności i dla wyrazu wolnego $Sb_1=871,2579$. Szacując współczynnik kierunkowy na poziomie 0,10 mylimy się średnio o 0,0088. Dla parametru b_1 błąd szacunku stanowi około 0,8% i 1,5% dla wyrazu wolnego. Najbardziej znaną metodą statystyczną jest współczynnik determinacji, który informuje o tym, jaka część zmienności zmiennej objaśnianej została wyjaśniona przez model.¹² W zmiennej zależnej przestępstwa stwierdzone współczynnik ten wynosi 0,83158245 mówiąc, że model wyjaśnia 82,57% zaobserwowanej zmienności a nie wyjaśnia 17,43% zmienności. Błąd standardowy estymacji wynosi 2565,8. Co oznacza, że przewidywanie wartości zmiennej liczba ludności różnią się od wartości empirycznych średnio o 2565,8.

Tabela nr 3: Siła związku pomiędzy przestępstwami stwierdzonymi kradzieży a ludnością w powiatach Wielkopolski w roku 2011

| Podsumowanie regresji zmiennej zależnej: PRZESTĘPSTWA STWIERDZONE | | | | | | |
|---|----------|---------------|----------|--------------|----------|----------|
| R= ,91191143 R^2= ,83158245 Popraw. R2= ,82577495 | | | | | | |
| F(1,29)=143,19 p<,00000 Błąd std. estymacji: 2565,8 | | | | | | |
| N=31 | b* | Bł. std. z b* | b | Bł. std. z b | t(29) | p |
| W. wolny | | | -5577,8€ | 871,2579€ | -6,4020€ | 0,000001 |
| LUDNOŚĆ W 2011 | 0,911911 | 0,076207 | 0,10 | 0,0088 | 11,9662€ | 0,000000 |

Źródło: opracowanie własne w programie Statistica na podstawie danych z Komendy Wojewódzkiej Policji w Poznaniu – analiza badań,
http://bip.poznan.kwp.policja.gov.pl/portals/KWP/959/3874/Zestawienie_danych_statystycznych.html (pobrano 16.11.2012 r.)

Wykrywalność przestępstw

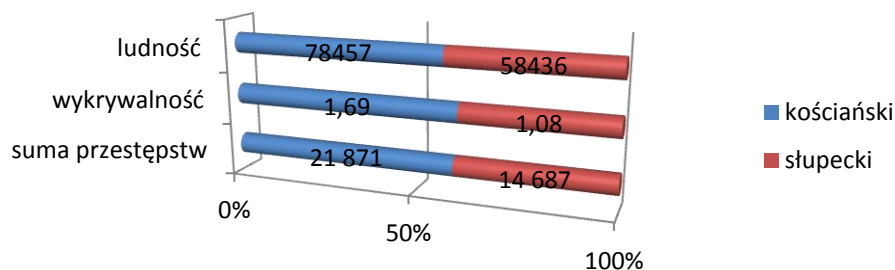
Reasumując dotychczasowe rozważania, należy podjąć próbę odpowiedzi jak wygląda wykrywalność w Wielkopolsce i jej znaczenie.

Wykrywalność oznacza pewien stosunek liczby wykrytych przestępstw w danym roku przez liczbę przestępstw stwierdzonych w danym roku oraz powiększonej o przestępstwa stwierdzone w podjętych postępowaniach, a umorzonych w latach poprzednich z powodu nie wykrycia sprawcy. Największą wykrywalnością w ciągu 12 lat odznaczał się powiat kościański ok.70% a najmniejszą słupecki ok.9%. Z uwagi na taką rozpiętość pomiędzy zmiennymi, autorka zilustrowała te zmienne na wykresie 4, sugerując jak w tabeli 2, iż występuje silna zależność pomiędzy zmienną ludność a zmienną przestępstwa. Analizując wskaźnik wykrywalności, należy zwrócić uwagę na zadania, które komenda powiatowa każdego roku otrzymuje od komendy wojewódzkiej –

¹² http://pl.wikipedia.org/wiki/Wsp%C3%B3lczynnik_determinacji (pobrano 17.11.2012 r.)

wyznaczone zadania i cele, na podstawie, których ustalana jest wykrywalność przestępstw pospolitych. Dlatego też nie należy oceniać pracy policji pod względem „lepiej” czy „gorzej”, lecz po wykonaniu zadań i oceny efektywności wyników pracy. Ponadto nie można szacować, że wskaźnik ludności określa poziom zależności pomiędzy ludnością a wykrywalnością przestępstw. Zatem powstaje pytanie, jaki jest związek wykrywalności z liczbą ludności. W każdym regionie kraju zamieszkuje zróżnicowane społeczeństwo. Tak więc są ludzie, którzy dokonują przestępstw sukcesywnie, selektywnie i ich przestępstwa zostają wykryte, a jest grupa społecznościowa, która dokonuje takich przestępstw bez wykrycia sprawcy. Jednocześnie występuje też liczba ciemnych przestępstw, o których policja nie pisze. Zastanawiającym faktem jest wyższy wskaźnik postępowań wszczętych w stosunku do przestępstw stwierdzonych. Jednocześnie sprawca zdarzenia w danym regionie nie musi być jego mieszkańcem a jego wykrywalność zostanie ujawniona w innym miejscu wówczas wzrasta poziom wykrywalności dla regionu, w którym został ujęty sprawca. Wykres 5 przedstawia dynamikę wykrywalności w dwóch powiatach o największej i najmniejszej rozpiętości w latach poddanych badaniu (2000-2011).

Wykres nr 5: Dynamika wykrywalności w powiatach Wielkopolski w latach 2000-2011



Źródło: Opracowanie własne na podstawie danych z Komendy Wojewódzkiej Policji w Poznaniu – analiza badań

W ostatnich latach dużo mówi się o wykrywalności, o poczuciu bezpieczeństwa Polaków. Z raportów policyjnych wynika, że przestępczość maleje a wykrywalność rośnie. Chcąc obalić takową tezę autorka chciała przedstawić sytuację przestępczości i jej wykrywalności na podstawie materiałów źródłowych pochodzących z Komendy Wojewódzkiej w Poznaniu, a zamieszczonych na dostępnych stronach internetowych. Tak więc, szacując podejście wykrywalności do przestępczości we wszystkich powiatach województwa Wielkopolskiego należy wskazać, że wykrywalność wcale nie rosła sukcesywnie jak to się „mówi”. Przypatrując się tabeli 2 widać, że dynamika miary o podstawie ruchomej pokazuje jak w roku 2001 nastąpił wzrost wykrywalności we wszystkich powiatach po czym w roku 2001 wzrost odnotowano tylko w 7 powiatach, w kolejnych latach 2002-2003 aż w 13 powiatach. W roku 2005 wykrywalność wzrosła osiągając 15 powiatów, natomiast w roku 2006 już tylko w 12 powiatach był wzrost. Tak więc można mówić, że wykrywalność miała tendencję skokową na co wskazują kolejne lata 2007-2011. Wszystkich powiatów w województwie wielkopolskim jest 31 a tylko w 19 powiatach odnotowano wzrost w całym okresie poddanym badaniu.

Analizując wszystkie powiaty, widać, że im większa statystyka przestępstw stwierdzonych, tym mniej odnotowano osób podejrzanych o popełnienie przestępstwa. Dynamika zjawisk jednopodstawowych pokazała, że w roku 2011 w powiecie poznańskim przestępstwa zmalały o 25%. Jako jedyny powiat posiadał on taką statystykę. Ponadto w 26 powiatach w roku 2001 dynamika o podstawie stałej pokazała wskaźnik przekraczający 100% przestępstw stwierdzonych. Z badań statystycznych wynika, że udział osób podejrzanych w stosunku do przestępstw stwierdzonych ogółem wystąpił największy wskaźnik w powiecie czarnkowsko-trzcianieckim. Z obliczeń zaprezentowanych w programie Statistica wynika, że występuje duża zależność pomiędzy zmienną ludność a przestępstwa stwierdzone. Przystępując do analizy wykrywalności można stwierdzić, iż miała tendencję skokową. Dopiero w roku 2011 dynamika o podstawie ruchomej zanotowała w 19 powiatach wzrost wykrywalności. W latach 2000-2010 średnia arytmetyczna wyniosła 1,03%.

Streszczenie

W artykule omówiono pojęcie przestępczości. Zanalizowano liczbę osób podejrzanych o popełnienie przestępstwa z uwzględnieniem zmiennej objaśniającej. Wskazano na wykrywalność, która jest istotnym elementem wpływającym na przestępczość. W artykule położono duży nacisk na próbę odpowiedzi, w jakim regionie występuje najwięcej przestępstw w oparciu o zmienne zależne.

Summary

In summary, the studies show that the offenses established in counties in the Wielkopolska region 2000-2011 were the most in the district of Poznan and the smallest in the county Grodzisk. Analyzing all the counties can be seen that the greater the crime statistics found that there was less people suspected of committing crimes. The dynamics of the dynamics has showed that in the year 2011 in the district of Poznan crime decreased by 25%. As the only district had such statistics. In addition, in 26 counties in 2001, the dynamics of the fixed-rate showed more than 100% of recorded crimes. The surveys show that the proportion of suspects in relation to the total of recorded crimes was the highest rate in the county czarnkowsko-trzcianieckim. The calculations presented in the program Statistica shows that there is a high correlation between the variable and the population identified offenses. By entering the detection analysis can be stated that tended step. It was only in 2011, the dynamics of the mobile reported in 19 counties increased detection. The arithmetic average of the period 2000-2010 was 1.03%.

Bibliografia

1. Adamczyk M., „Nauka i gospodarka”, nr 2011/2
2. Błachut J. *Archiwum kryminologii*, T XXV, 1999-2000
3. Hołyst B. *Socjologia kryminalistyczna*, Wydawnictwo prawnicze. Warszawa 2007
4. Czapska J., *Poczucie społecznego zagrożenia przestępczością*, (w:) J. Błachut, J. Czapska, J. Widacki, *Zagrożenie przestępczością*, Warszawa-Kraków 1997

5. Grygolec W, Kościuk L., *Bezpieczeństwo militarne państwa. Pojęcia. Uwarunkowania. Polityka*. Warszawa 1998
6. Kowalak T., *Niepełność społeczna jako kwestia społeczna*, (w:) B. Rysz-Kowalczyk (red.), *Studia o kwestiach społecznych*. Warszawa 1991
7. Materiały pokonferencyjne pod red. M. Zdanowicz *Konferencja zorganizowana przez Urząd Komitetu Integracji Europejskiej oraz Wydział Prawa Uniwersytetu w Białymstoku*, 14 grudnia 2006 r.
8. Szumski J., *Lęk przed przestępczością oraz rygorizm społeczny w świetle wyników badań opinii publicznej w Polsce*, E. Bieńkowska (red.), *Wiktymologia w Europie. Materiały pierwszej międzynarodowej konferencji na temat wiktymologii w Europie Wschodniej i Zachodniej*. Warszawa 1993
9. <http://pl.wikipedia.org/wiki/Podejrzany>
10. http://bip.poznan.kwp.policja.gov.pl/portal/KWP/959/3874/Zestawienie_danych_statystycznych.html
11. http://pl.wikipedia.org/wiki/Wsp%C3%B3lczynnik_determinacji