

Roman Svatoš

Mládež a kriminalita v České Republice

Przegląd Naukowo-Metodyczny. Edukacja dla Bezpieczeństwa nr 4, 91-110

2012

Artykuł został opracowany do udostępnienia w internecie przez Muzeum Historii Polski w ramach prac podejmowanych na rzecz zapewnienia otwartego, powszechnego i trwałego dostępu do polskiego dorobku naukowego i kulturalnego. Artykuł jest umieszczony w kolekcji cyfrowej bazhum.muzhp.pl, gromadzącej zawartość polskich czasopism humanistycznych i społecznych.

Tekst jest udostępniony do wykorzystania w ramach dozwolonego użytku.

MLÁDEŽ A KRIMINALITA V ČESKÉ REPUBLICE

Úvod

Trestná činnost mládeže je trvale diskutovanou otázkou, které se věnují kriminologové i celá společnost. Na jedné straně existuje určitá vyšší míra tolerance, kdy jsou pachateli děti, a to vzhledem k jejich nezralosti. Na druhé straně existují zvýšené obavy z kriminality mládeže, velmi často jsou prezentovány v médiích odstrašující kriminální případy, kde jsou pachateli mladí lidé, ve společnosti existuje názor, že mládež se stále více kriminalizuje, je stále agresivnější a stále se snižuje věk pachatelů zejména té nejzávažnější trestné činnosti.¹ Jak je to skutečně s kriminalitou mládeže se pokusím ukázat v tomto příspěvku, a to pomocí rozboru fenomenologie jednotlivých druhů trestných činů. Nejdemonstrativněji bude vidět, jakou měrou se mládež účastní na trestné činnosti, ukážeme-li poměr pachatelů z řad mládeže ke všem pachatelům v různých druzích trestné činnosti.

Vymezení základních pojmů

Pod kriminalitou rozumíme úhrn pro společnost nebezpečných jednání, které označuje právní úprava jako trestné činy. U mládeže vzhledem k její věkové struktuře, biologickým, psychickým a dalším zvláštnostem přistupujeme k další diferenciaci, a to dle věku. Kriminalita mládeže zahrnuje především skutky, kterých se dopustila kategorie „mladistvých“ (15-18 let). Do kriminality mládeže se však zahrnuje i „dětská prekriminalita“ (do 15 let věku) a kriminalita mladých dospělých (od 18 do 24 let). Názvu prekriminalita se používá pro činnost, které se dopouštějí osoby před dosažením trestní odpovědnosti. Ty páchají tzv. „čin jinak trestný“.²

Z kriminologického hlediska členíme mládež na nezletilé a mladistvé. Nezletilý je ten, kdo v době spáchání činu jinak trestného nedovršil patnáctý rok věku a mladistvý ten, kdo v době spáchání provinění dovršil patnáctý rok a nepřekročil osmnáctý rok svého věku.

Fenomenologie kriminality mládeže – stav a struktura trestné činnosti

Fenomenologií kriminality rozumíme její stav, tedy kolik trestných činů bylo registrováno (oznámeno a zaevidováno Policií České republiky) na určitém území za určitý čas. Dále fenomenologií kriminality rozumíme její strukturu, tedy ze kterých trestných činů se kriminalita skládá. Fenomenologie kriminality zahrnuje také dynamiku kriminality, tedy jaký je vývoj počtu registrovaných trestných činů v čase na určitém území.³

¹ M. Ondicová, *Kriminologická charakteristika mladistvého páchatelů vybraných trestných činů*, (v:) *Mládež a kriminalita. Zborník referátov z II. Medzinárodnej Konferencie 25-27. Októbra 2006 v Nitre*, Nitra: Univerzita Konštantína Filozofa, 2006. s. 115

² J. Zapletal, a kol. *Kriminologie. Díl II. Zvláštní část*. Praha: Policejní akademie České republiky, 1994. s. 5

³ J. Dworzecki, J. Szymczyk, *Kryminologia. Wybrane zagadnienia*. Gliwice: GWSP, 2010, s. 127

Pokud jde o strukturu kriminality, tak kriminologie využívá členění, které je v rámci policejních statistik. Dle těchto se kriminality člení na obecnou a hospodářskou. Obecná kriminalita se dále člení na násilnou, mravnostní, majetkovou, ostatní a zbývající.

Tabulka č. 1:

OBECNÁ, HOSPODÁŘSKÁ A CELKOVÁ KRIMINALITA – ROK 2011				PACHATELÉ		
Název	Zjištěno	Objasněno		Celkem	Nezletilí 1-14 let	Mladiství 15-17 let
	Počet	Počet	%			
Hospodářské činy celkem:	28 216	13 365	47,37	13 349	28	122
Obecná kriminalita celkem:	252 957	76 295	30,16	69 983	1 502	3 756
CELKOVÁ KRIMINALITA:	317 177	122 238	38,54	114 975	1 568	4 058

Vysvětlivka: V tabulce jsou uvedeny počty registrovaných trestných činů, počet objasněných, procento objasněnosti, celkový počet pachatelů a počet pachatelů do 15 let věku a mladistvých. Celková kriminalita se dělí z kriminologického hlediska na obecnou a hospodářskou. Pokud nesouhlasí součty pachatelů (hospodářská + obecná kriminalita = celková kriminalita), je to z důvodu, že jeden trestný čin může spáchat více osob anebo více trestných činů může být spácháno jednou osobou anebo více trestných činů více osobami, přičemž počet těchto trestných činů se neshoduje s počtem pachatelů.

U celkové kriminality bylo řešeno 114 975 pachatelů, z tohoto počtu 1 568 nezletilých a 4 058 mladistvých. U nezletilých tato kriminalita činí 1,36% a u mladistvých 3,53%. Celkem bylo v roce 2011 řešeno 4,9% pachatelů z řad mládeže (v roce 2008 nezletilí 2,4%, mladiství 5,2%, celkem mládež v ČR 7,6%).

U obecné kriminality činí počet nezletilých pachatelů 2,15% a mladistvých pachatelů 5,37%. Celkem bylo v roce 2011 řešeno 7,5% pachatelů z řad mládeže u obecné kriminality.

U hospodářské kriminality je podíl mládeže pochopitelně nižší, u nezletilých 0,21%, u mladistvých 0,91%, celkově u mládeže 1,1%. Hospodářská kriminalita je činností sofistikovanou a tak je páchána zejména dospělými pachateli.

Tabulka č. 2:

NÁSILNÁ KRIMINALITA – ROK 2011				PACHATELÉ		
Název	Zjištěno	Objasněno		Celkem	Nezletilí 1-14 let	Mladiství 15-17 let
	Počet	Počet	%			
Vraždy loupežné	11	9	81,82	16	0	0
Vraždy sexuální	4	4	100,00	3	0	1
Vraždy motiv. osobními vztahy	108	98	90,74	101	0	2
Vraždy na objednávku	4	1	25,00	1	0	0
Vraždy celkem:	173	148	85,55	166	0	5
Loupeže	3 761	1 729	45,97	2 101	151	247

Loupeže na finančních institucích	120	68	56,67	53	0	0
Násilí na úřední osobě - policistovi	686	637	92,86	552	0	9
Úmyslné ublížení na zdraví	5 264	3 752	71,28	4 321	88	254
Rvačky	13	10	76,92	65	0	16
Násilí a vyhrůž. proti skup. ob.	85	70	82,35	66	3	3
Nebezpečné vyhrožování	2 387	2 017	84,50	1 690	13	33
Nebezpečné pronásledování	535	410	76,64	380	1	1
Vydírání	1 520	1 173	77,07	1 083	61	94
Omezování a zbavení os. svobody	277	189	68,23	163	9	3
Porušování domovní svobody	2 927	1 653	56,47	1 486	21	46
Násilné činy celkem:	19 409	13 148	67,74	13 444	348	722

Vysvětlivka: Nesouhlasí-li součty jednotlivých násilných trestných činů s celkovou násilnou kriminalitou, je tomu tak proto, neboť zde nejsou zahrnuty všechny násilné trestné činy, ale pouze vybrané-nejzávažnější.

Z celkového počtu pachatelů násilné kriminality, tedy z 13 444, bylo 348 pachatelů nezletilých, což činí téměř 2,59%, a 722 mladistvých, což činí 5,37%. Celkem se na násilné kriminalitě podílela mládež necelými 8%. To představuje téměř dvojnásobek oproti podílu na celkové kriminalitě. Vyšší podíl účasti mládeže na násilné kriminalitě vyplývá z té skutečnosti, že mladí lidé jsou, a to zejména mladiství, dostatečně fyzicky disponováni, více „odvážní“ a inklinují k rychlým způsobům řešení. To jsou právě předpoklady pro páčání násilné kriminality.

Vražd se účastnili pouze mladiství, a to v pěti případech, což činí 3%. Z toho vražd na objednávku v žádném případě. Jde o jednání, které je typické pro vyřizování účtů mezi kvazi podnikateli a do této skupiny mládež nepatří.

Vysoký podíl mládeže, téměř 20%, je u trestného činu loupeže. Jedná se zejména o loupeže mezi mladými lidmi navzájem, ale i o loupeže na místech, kde se nachází větší množství peněz a jsou pod dohledem nedostatečného počtu osob. Jde například o loupeže v barech, sázkových kancelářích, čerpacích stanicích, malých poštách, atd. Právě při těchto loupežích je nutné využít fyzické kondice - rychlý příchod na místo, odvaha, překonání překážky (pultu, skleněné zábrany atd.) a rychlé opuštění místa. Za pomoci zakrývání a maskování obličeje různými čepicemi, šálami, roláky. Rychlostí jejich jednání jsou pak pachatelé těžko odhaleni. Kriminalisté mají k dispozici většinou pouze záznam z kamerového systému a jiné stopy chybí. O této skutečnosti mladí pachatelé vědí a počítají s ní.

Za povšimnutí stojí i podíl mládeže na trestném činu násilí proti úřední osobě – policistovi. Na tomto vysoce závažném trestném činu se mládež podílí 1,6%, účast nezletilých je naštěstí nulová. Uvedená trestná činnost je vesměs páčána po požití alkoholu či drog, kdy policisté proti těmto osobám provádějí zákroky z důvodu narušení veřejného pořádku či jiného protiprávního jednání.

Vysoký podíl mládeže je i u trestného činu úmyslného ublížení na zdraví, podíl činí téměř 8%. Tato trestná činnost je podmíněna právě snahou rychlého řešení problému, určitého vyššího stupně agresivity u mladých lidí a motivem – „boj o samici“.

Pokud jde o trestný čin rvačky (nutná účast nejméně tří osob), tak tento byl spáchán 65 pachateli a z tohoto počtu 16 mladistvími. To znamená, že každý čtvrtý pachatel trestného činu rvačky je mladistvý. Tento trestný čin je pro mládež typický, dochází k němu zejména po předchozím požití alkoholu a poté „vysvětlování názorů“ před restauračními zařízeními. Často jde také o případy vzájemného napadání skupin příznivců, např. fotbalových klubů.

Tabulka č. 3:

MRAVNOSTNÍ KRIMINALITA – ROK 2011				PACHATELÉ		
Název	Zjištěno	Objasněno		Celkem	Nezletilí 1-14 let	Mladiství 15-17 let
	Počet	Počet	%			
Znásilnění	675	468	69,33	405	24	35
Pohlavní zneužití	672	500	77,40	440	47	120
Šíření pornografie	77	68	88,31	30	0	1
Kuplířství	44	32	72,73	61	0	1
Mravnostní činy celkem:	2 086	1 465	70,23	1 224	78	175

***Vysvětlivka:** Nesouhlasí-li součty jednotlivých mravnostních trestných činů s celkovou mravnostní kriminalitou, jde o stejný problém, viz výše u násilné kriminality.*

Podíl mládeže na trestném činu znásilnění činí téměř 15%. Účast 6% nezletilých na tomto trestném činu svědčí mimo jiné o značné fyzické a sexuální vyspělosti dnešních dětí.

Pohlavní zneužití je typické právě pro mládež. Na uvedeném trestném činu se mládež podílí 38%. K pohlavnímu zneužití dochází zejména mezi mladými osobami při získávání prvních sexuálních zkušeností, když jeden z účastníků je mladší 15 let. Tento druh trestné činnosti není natolik závažný, jako když jde o případy, kdy dospělí lidé zneužívají děti a často jim tímto jednáním způsobí celoživotní trauma.

Dalo by se přepokládat, že trestný čin šíření pornografie je také typickým trestným činem páchaný mládeží. Souvisí s potřebou poznání v sexuální oblasti (v roce 2009 se na tomto trestném činu mládež podílela z jedné třetiny). V roce 2011 pouze v jednom případě ze třiceti. Tento prudký pokles účasti mladých lidí na trestném činu šíření pornografie během posledních dvou let je zatím pro krátkou srovnávací dobu těžko vysvětlitelný. Obdobně platí jako u trestného činu pohlavního zneužití, že jeho nebezpečnost spočívá v tom, pokud je páchan dospělými ve vztahu k dětem.

Trestný čin kuplířství je páchan zejména dospělými. Podíl jednoho pachatele z řad mladistvých je zanedbatelný. Tato trestná činnost je doménou dospělých osob, neboť se jedná o „solistickou“ trestnou činnost, jde o organizování prostituce a o náročnější podobná jednání.

Tabulka č. 4:

Majetková kriminalita – rok 2011				Pachatelé		
Název	Zjištěno	Objasněno		Celkem	Nezletilí 1-14 let	Mladiství 15-17 let
	Počet	Počet	%			
Krádeže vloupáním do obch.	3 567	1 016	28,48	747	12	79
Krádeže vloup. do výkl. skříní	191	45	23,56	35	0	2
Kr. vl. do restaurací a hostinců	2 411	631	26,17	464	19	34
Kr. vl. do ubytovacích objektů	778	114	13,72	95	3	11
Krádeže vloupáním do kiosků	955	331	34,66	337	19	73
Krádeže vloupáním do škol	631	145	22,98	145	10	29
Krádeže vloupáním do bytů	4 311	963	22,34	774	22	68
Kr. vl. do vík. chat soukr. osob	4 846	1 273	26,27	804	40	95
Kr. vl. do rodinných domků	5 257	1 204	22,90	964	27	70
Krádeže vloupáním celkem:	59 672	12 092	20,26	10 061	355	927
Krádeže kapesní	14 514	730	5,03	707	53	64
Krádeže mot. voz. dvoustopých	11 647	1 943	16,68	1 631	31	226
Krádeže mot. voz. jednostop.	746	117	15,68	121	4	27
Krádeže věcí z automobilů	33 230	2 350	7,07	1 473	21	64
Krádeže součástek mot. voz.	9 967	977	9,80	631	4	22
Krádeže jízdních kol	7 396	1 028	13,90	554	12	36
Krádeže v bytech	4 068	1 725	42,40	1 749	51	187
Krádeže prosté celkem:	124 274	22 130	17,81	19 677	328	1 083
Podvod	4 910	2 041	47,98	2 117	3	29
Zpronevěra	1 071	732	68,35	759	0	4
Neoprávněné užívání cizí věci	84	46	54,74	33	2	7
Zatajení věci	1 250	277	22,16	355	9	15
Poškození cizí věci	12 331	1 701	13,79	1 821	131	134
Majetkové činy celkem:	203 675	39 348	19,32	34 842	828	2 208

Vysvětlivka: Majetková kriminalita (majetkové trestné činy) se člení dle kriminologického hlediska (hledisko shodné s policejními statistikami) na krádeže, podvody, zpronevěru, neoprávněné užívání cizí věci, zatajení věci a poškození cizí věci. Krádeže se poté dělí na krádeže vloupáním a krádeže prosté. Nesouhlasí-li součty jednotlivých majetkových trestných činů s celkovou majetkovou kriminalitou, jde o stejný problém, viz výše u násilné kriminality.

Pokud jde o celkovou majetkovou kriminalitu, na této se podílí nezletilí 2,4% a mladiství 6,3%, celkem se mládež na této kriminalitě podílí 8,7%. Vzhledem k tomu, že podíl mládeže na celkové kriminalitě je téměř 5%, je majetková kriminalita páčána mládeží poměrně často. Tento vysoký podíl je způsoben

zejména potřebou vylepšení ekonomické situace mladých lidí z důvodu ekonomicky náročného způsobu života (majetek stojí na prvním místě v žebříčku hodnot).

Vysokou měrou se mládež účastní na krádežích vloupáním, konkrétně v 13%. Při vloupáních je nutné překonávat nějakou překážku, a to je v některých případech spjato s dobrou fyzickou kondicí. A právě touto fyzickou kondicí disponují mladí lidé. Velmi vysoký podíl mládeže je u vloupání do kiosků, zde činí téměř 28%. Jednou z příčin vysokého podílu mládeže na tomto druhu trestné činnosti je předmět útoku – cigarety, alkohol. Vysoký podíl je taktéž u vloupání do škol, činí téměř 27%. Mladí pachatelé využívají při této trestné činnosti znalosti prostředí. Ve většině případů jde o pachatele, kteří navštěvují nebo v minulosti navštěvovali napadený objekt. Dalším důvodem je předmět napadení, nejčastěji se jedná o výpočetní techniku a drobné finanční částky zaměstnanců škol.

Na krádežích prostých se mládež podílí 7,2%. Vysoký podíl je u krádeží kapesních, činí 16,5%. Skupiny mladých pachatelů, zejména mladistvých, se ve velkých městech na tuto trestnou činnost specializují a páchají ji především na cizincích, vědomi si obtížnosti odhalení této trestné činnosti ze strany orgánů činných v trestním řízení. Vysoký podíl – téměř 26%, je u krádeží jednostopých motorových vozidel (motocyklů). Touha mladých lidí po jízdě na rychlé motorce je značná. Snadněji a nenápadněji se s motorkou ujíždí před policisty než s vozidlem. Vysoký podíl 8,6%, je u krádeží jízdních kol. Tato trestná činnost umožňuje rychlé zpeněžení odcizeného jízdního kola.

U trestného činu podvodu je účast mládeže pouze 1,5% a trestného činu zpronevěry 0,5%. Jedná se již většinou o sofistikovanou trestnou činnost, na kterou nemají mladí lidé dostatek „zkušeností“. Na trestném činu neoprávněného užívání cizí věci, jde převážně o motorová vozidla, se mládež podílí 27,3%. Mládež tuto trestnou činnost páchá zejména z důvodu potřeby mobility. A nejde-li to jinak, i cizím dopravním prostředkem, např. „z diskotéky na diskotéku“. Na trestném činu poškozování cizí věci se mládež účastní 14,6%. Zarážející je vysoká účast zejména nezletilých, téměř z poloviny (u celkové kriminality je to „pouze“ z jedné čtvrtiny). Jednoznačná příčina není známa, snad neuvědomění si svého počinání, snad vysoká agresivita dětí ovlivněna médií.

Tabulka č. 5:

OSTATNÍ KRIMINALITA – ROK 2011				PACHATELÉ		
Název	Zjištěno	Objasněno		Celkem	Nezletilí 1-14 let	Mladiství 15-17 let
	Počet	Počet	v %			
Výtržnictví	3 490	2 778	79,60	3 308	77	165
Výtrž. na sport. a veřej. akcích	68	58	85,29	104	0	7
Sprejerství	2 831	596	21,05	533	47	118
Nedovolená výroba a jiné nakládání s OPL a s jedy	3 097	2 696	87,05	2 223	57	120
Šíření toxikomanie	31	12	38,71	19	4	2
Přechovávání OPL pro	375	301	80,27	273	0	14

sebe						
Požáry	1 120	198	17,68	150	38	20
Výbuchy	12	1	8,33	4	0	0
Nedovolené ozbrojování	457	361	78,99	296	1	0
Maření výkonu úředního rozhodnutí a vykázání	13 796	13 279	96,25	11 535	13	149
Ostatní kriminální činy celkem	27 787	22 334	80,38	20 474	248	651

Vysvětlivka: Nesouhlasí-li součty jednotlivých trestných činů ostatní kriminality s ostatními kriminálními činy celkem, jde o stejný problém, viz výše u násilné kriminality.

Na ostatní kriminalitě se mládež podílí 4,4%. Vysoký podíl mládeže je zejména u trestného činu sprejství, činí více jak 31%. Jedná se o kriminalitu typickou pro mladou generaci – potřeba zviditelnění se mezi vrstevníky, zanechání vlastní stopy – identity, touha po adrenalinu. Na drogové kriminalitě se podílí 8%, což je velmi nebezpečný jev. Účast na drogové scéně ze strany mladých lidí rok od roku roste a snižuje se věk pachatelů. Na požárech se podílí mládež 37%. Vysoký podíl je zejména u nezletilých, téměř 2 krát vyšší než u mladistvých (38:20). Celkově se podílí nezletilí na požárech v 25,3% a mladiství „pouze“ v 13,3%. Tento vysoký podíl je zapříčiněn zejména tím, že nezletilí jsou, oproti mladistvým, častěji (snadněji) dopadeni jako pachatelé požárů. Jde zejména o požáry založené dětmi při hrách u stohů, ve sklepích atd.

Tabulka č. 6:

Název	ZBÝVAJÍCÍ KRIMINALITA			PACHATELÉ		
	Zjištěno	Objasněno		Celkem	Nezletilí 1-14 let	Mladiství 15-17 let
	Počet	Počet	%			
Dopr. nehody silniční – nedbalost	6 625	5 316	80,24	6 095	10	37
Ohrožení pod vl. náv. I., opilství	10 354	10 028	96,85	9 830	0	31
Tyrání zvířat	73	42	57,53	41	5	1
Šíření poplašné zprávy	208	106	50,96	88	7	13
Hanobení nár., rasy a přesvědčení	33	20	60,61	42	0	4
Podněcování k nár. a ras. nenávisti	15	7	46,67	9	0	0
Podpora a propagace hnutí	97	68	70,10	76	0	6
Zbývající kriminalita celkem:	35 984	32 560	90,48	31 626	38	160

Vysvětlivka: Nesouhlasí-li součty jednotlivých trestných činů zbývající kriminality se zbývající kriminalitou celkem, jde o stejný problém, viz výše u násilné kriminality.

U zbývající kriminality je podíl mládeže 0,6%. Jedná se totiž o trestné činy, které mohou spáchat zejména dospělí, vyžaduje se například držení řidičského oprávnění atd. Za zmínku stojí šíření poplašné zprávy – tato trestná činnost je též typická pro mládež, zejména jde o případy, kdy mladí lidé volají na linky tísňového volání s tím, že je někde uložena bomba. Motivem jsou: jednak přerušení výuky ve škole, dále z legrace, jak budou reagovat bezpečnostní složky a nejvíce nebezpečné jsou případy nahlášení bomb v prodejnách, kde v rámci vzniklého chaosu při evakuaci osob mohou pachatelé jednodušeji odcizovat věci. Na této trestné činnosti se mládež podílí 22,7%.

Tabulka č. 7:

HOSPODÁŘSKÁ KRIMINALITA				PACHATELÉ		
Název	Zjištěno	Objasněno		Celkem	Nezletilí 1-14 let	Mladiství 15-17 let
	Počet	Počet	%			
Ochrana měny	2 762	214	7,75	286	16	73
Krácení daně	574	269	46,86	500	0	0
Úplatkářství – přijímání úplatku	38	24	63,16	19	0	0
Paděl. a pozměň. veř. listiny	558	385	69,00	334	0	1
Zpronevěra	2 993	2 097	70,06	2 358	0	1
Podvod	4 873	2 852	58,53	2 835	0	8
Neoprávněné držení plat. prostř.	8 113	1 265	15,59	1 148	28	76
Podílnictví	45	39	86,67	40	0	0
Por. práv k ochranné známce	303	253	83,50	281	0	1
Por. průmyslových práv	6	3	50,00	2	0	0
Por. autorského práva	276	143	51,81	174	1	1
Pojistný podvod	429	283	65,97	420	0	0
Úvěrový podvod	5 196	3 908	75,21	4 897	0	0
Hospodářské činy celkem	29 774	13 906	46,71	15 627	48	174

Vysvětlivka: Nesouhlasí-li součty jednotlivých hospodářských trestných činů s hospodářskými trestnými činy celkem, jde o stejný problém, viz výše u násilné kriminality.

Na hospodářské trestné činnosti je podíl mládeže pochopitelně nižší, u nezletilých 0,3%, u mladistvých 1%, celkově u mládeže 1,3%. Hospodářská kriminalita je činností sofistikovanou a tak je páchána zejména dospělými pachateli.

Ve vyšší míře se mládež podílí na trestném činu neoprávněné držení platebního prostředku, a to v 9%. Tento trestný čin je často spáchán již tím, že pachatel odcizí peněženku v úmyslu získat finanční prostředky a přitom v peněžence je platební karta, která je mu bez znalosti PIN nepotřebná.

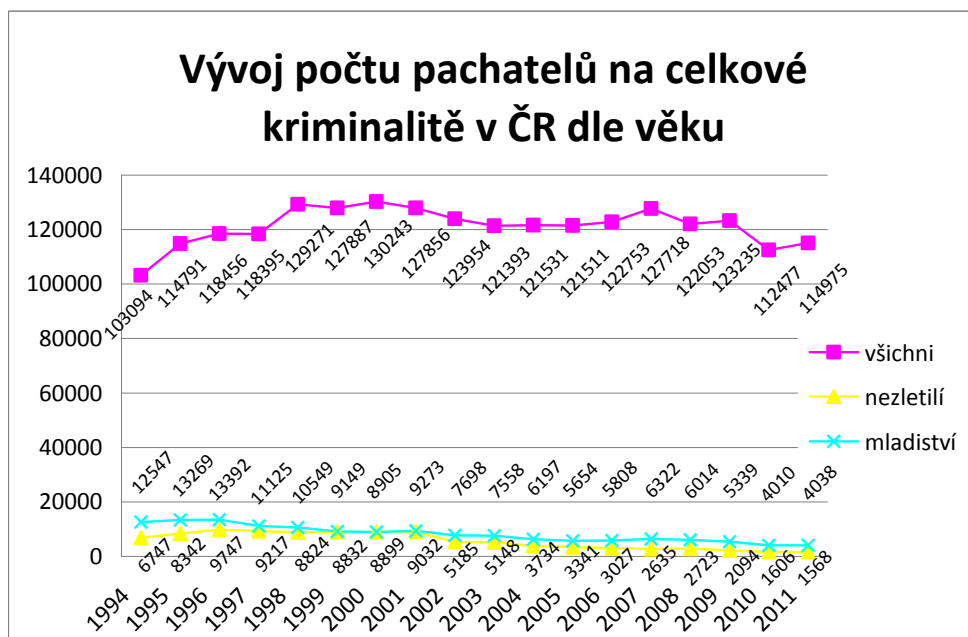
Za povšimnutí stojí vysoký podíl mládeže na trestné činnosti spojené s ochranou měny. Na této se nezletilí podílí 5,6% a mladiství 25,5%. Je to však pochopitelné. V dnešní přetechizované době jde bez většího problému kopírovat bankovky na kvalitních kopírovacích strojích.

Fenomenologie kriminality mládeže – dynamika trestné činnosti

V další části příspěvku bude rozebrána dynamika jednotlivých druhů kriminality. Abychom však jasněji demonstrovali účast mládeže na vývoji kriminality, nebudeme používat počty trestných činů, ale počty pachatelů.

Vývoj počtu pachatelů na celkové kriminalitě v ČR dle věku

Graf č. 1:



Z grafu je patrné, že počet všech pachatelů (včetně mládeže) všech trestných činů od roku 1994 do roku 1998 mírně stoupal, mezi léty 2004-2009, s výjimkou let 2007, 2008, stagnuje, a v roce 2010 má značný pokles, ale v roce 2011 již zase mírně stoupá. Pokud jde o nárůst počtu pachatelů v letech 2007, 2008, vyplývá to mimo jiné z té skutečnosti, že v těchto letech byl součástí trestního zákona trestný čin „Řízení motorového vozidla bez řidičského oprávnění“. Zmíněný trestný čin kriminalizoval jednání, které v minulosti bylo považováno za přestupek. Do nového trestního zákoníku již tento trestný čin nebyl zařazen. I tato skutečnost se odrazila na rapidním snížení počtu pachatelů v roce 2010.

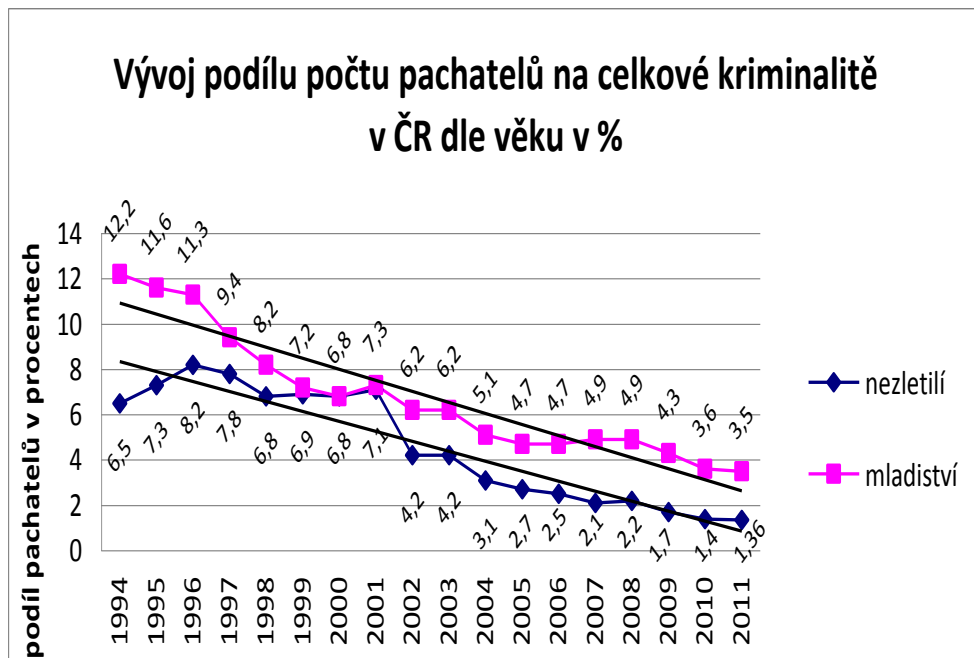
Počet nezletilých pachatelů prudce klesá v roce 2002. Tento pokles je mimo jiné připisován vlivu nabytí účinnosti zákona č. 218/2003 Sb., Zákon o odpovědnosti mládeže za protiprávní činy a o soudnictví ve věcech mládeže, který je považován za liberálnější právní úpravu než byla v minulosti. K zásadnímu snížení kriminality nezletilých dochází naposledy v roce 2010. Tato skutečnost je mimo jiné připisována novému trestnímu zákoníku, který nabyl účinnosti 1. 1. 2010, a z kterého byly vyňaty některé trestné činy, které byly páčány i nezletilými. V roce 2011 však pokles účasti nezletilých na kriminalitě klesá a to bez jakéhokoli vlivu právních změn neboť žádné neproběhly. Je to jistě pozitivní zjištění.

Pokud jde o mladistvé pachatele, je situace obdobná jako u nezletilých. Křivka poklesu počtu pachatelů z řad mladistvých kopíruje křivku poklesu pachatelů nezletilých, ne však tak skokově, jako u nezletilých v letech 2002, 2004. Společenské – právní změny, které byly uvedeny u nezletilých, neměly u mladistvých tak intenzivní vliv.

Vývoj podílu počtu pachatelů z řad mládeže na celkové kriminalitě v ČR

Následující graf ukazuje vývoj podílu počtu pachatelů mládeže, z toho nezletilých a mladistvých ke všem pachatelům v procentech. Tedy kolik procent z celkového počtu pachatelů v daném roce zaujímají pachatelé z řad mládeže (nezletilí, mladiství). Dále je v grafu lineárně znázorněn trend vývoje podílu počtu jednotlivých skupin pachatelů.

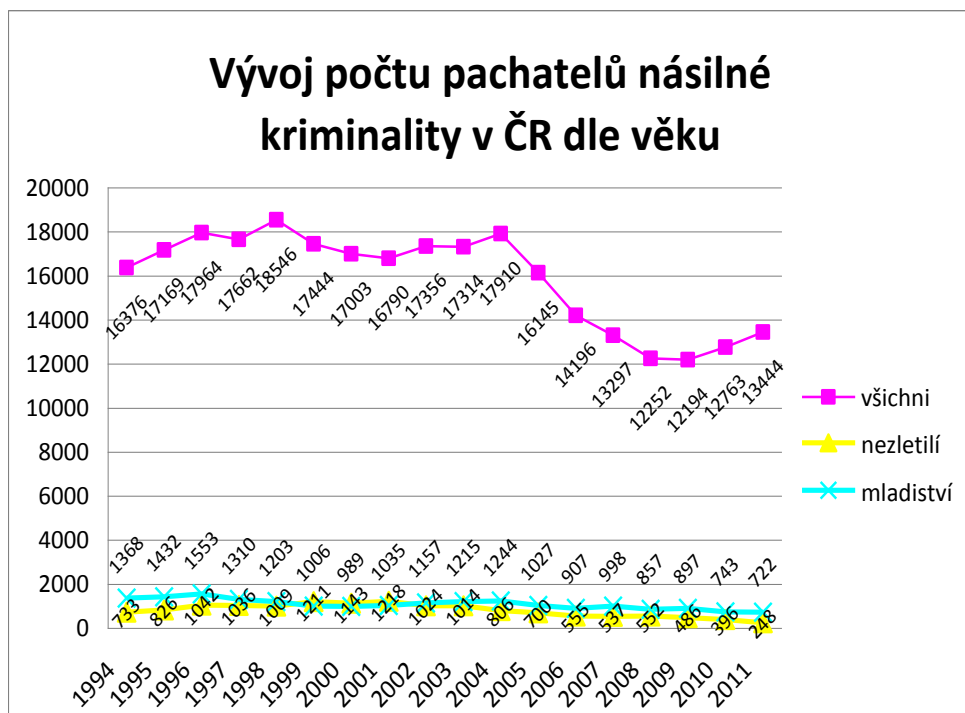
Graf č. 2:



Kriminalitu mládeže nejlépe vystihuje, pokud se podíváme na její podíl na celkové kriminalitě. Tento podíl nám ukazuje hodnoty, které skutečně vyjadřují, jak je na tom mládež v oblasti kriminality ve vztahu k veškerým pachatelům trestné činnosti. Ze statistických ukazatelů jednoznačně vyplývá, že podíl mládeže na páchání trestné činnosti v posledních letech rapidně klesá. Ani odvolávání na vliv legislativních opatření či na slabší porevoluční populační ročníky nemůže mít tak významný vliv na tento pokles.

Vývoj počtu pachatelů na násilné kriminalitě v ČR dle věku

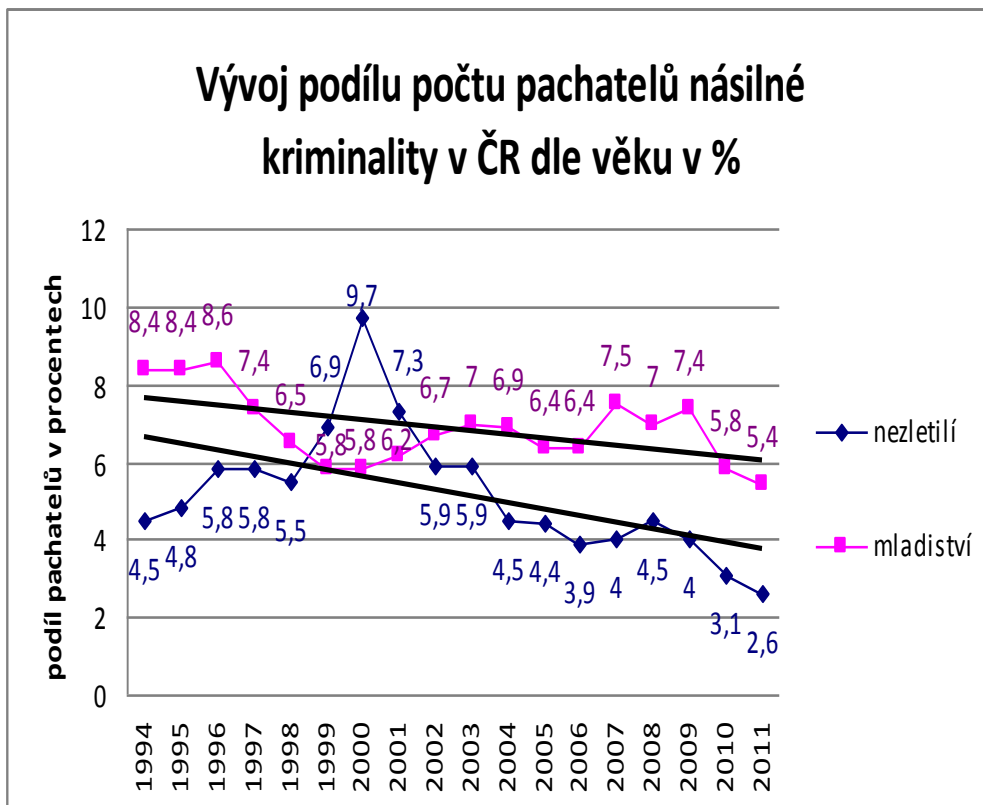
Graf č. 3:



Statistické ukazatele, pokud jde o vývoj počtu všech pachatelů násilné kriminality, ukazují mezi roky 1994 a 2006 setrvalý stav, kdy následující rok dochází k rapidnímu poklesu počtu pachatelů. Bohužel od roku 2009 počet pachatelů má opět stoupající tendenci. Pokud jde o nezletilé pachatele, tak po roce 2004 dochází k nárůstu jejich počtu a po deseti letech přichází pokles, který je nejmarkantnější v posledních třech letech. U mladistvých se počet pachatelů stabilizuje kolem 1200, když od roku 2004 dochází k postupnému poklesu jejich počtů. Z uvedeného grafu vyplývá, že vývoj počtu nezletilých a ani mladistvých pachatelů násilné kriminality nekopíruje vývoj všech pachatelů. Zejména v posledních letech počet dospělých pachatelů stoupá, kdežto počty pachatelů z řad mládeže klesají. To je jistě dobrá zpráva pro celou společnost.

Vývoj podílu počtu pachatelů z řad mládeže na násilné kriminalitě v ČR

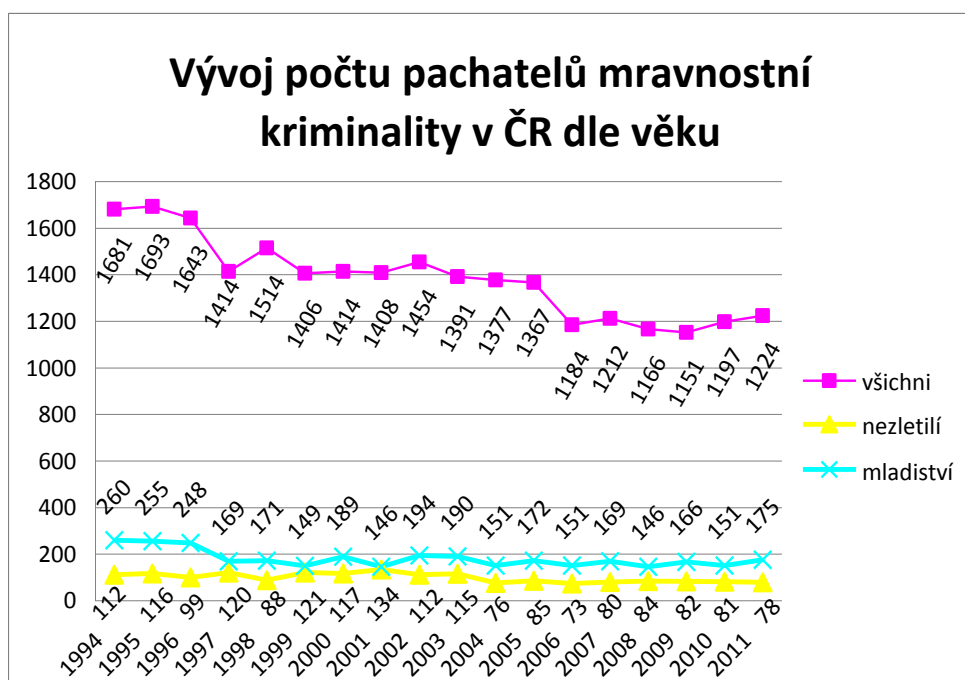
Graf č. 4:



Jak se účastní mládež na násilné kriminalitě, přesněji vystihuje, pokud se podíváme na podíl pachatelů z řad mládeže ke všem pachatelům u násilné kriminality a tento vyjádříme v procentech. Ze statistických ukazatelů vyplývá, že podíl nezletilých kulminuje v roce 2000 a poté již má trvalý trend. Velmi výstižně to ukazuje přímkou trendů, která strmě klesá. Pokud jde o mladistvé, tak i přes určitou oscilaci kolem hodnoty 7% je trend též pozitivní, tedy klesající.

Vývoj počtu pachatelů na mravnostní kriminalitě v ČR dle věku

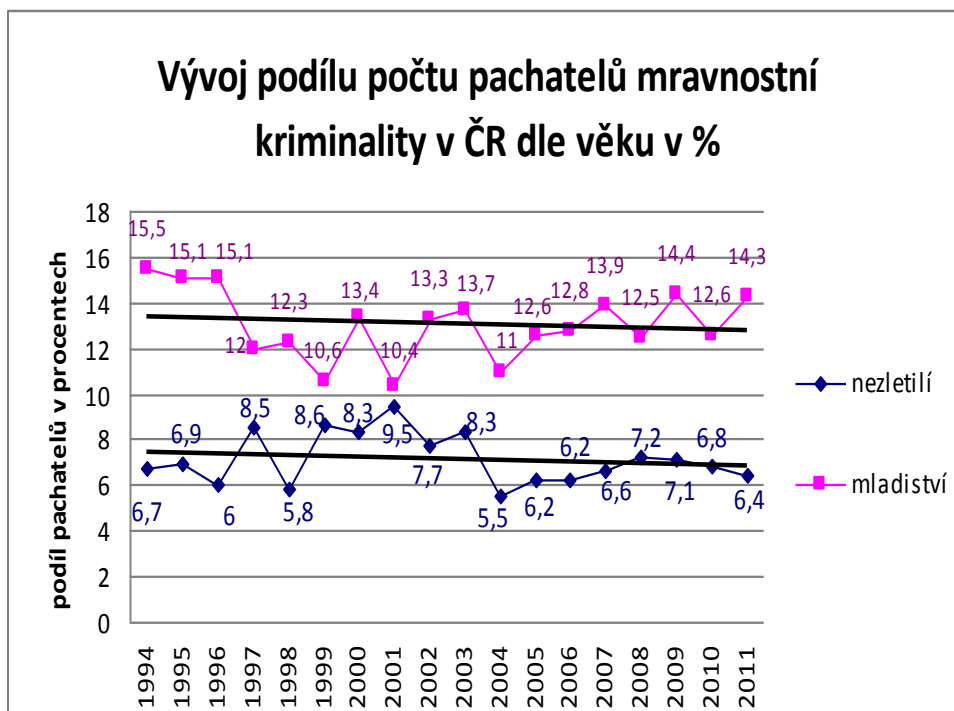
Graf č. 5:



Od roku 1994 počet všech pachatelů mravnostní kriminality trvale klesá, a to až do roku 2009. Zda jde i o skutečný pokles těchto trestných činů, je otázkou. U mravnostní kriminality je přepokládána nejvyšší míra latence. Pokud ji chceme zjistit, je to především vyhledávací činností policie. V této souvislosti každého napadne, zda pokles počtu pachatelů není právě zapříčiněn například tím, že se policie této trestné činnosti, tedy jejímu aktivnímu vyhledávání s patřičnou intenzitou nevěnuje. Jinak poprvé od revoluce meziročně počet pachatelů mravnostní kriminality v posledních dvou letech stoupl. Pokud jde o nezletilé, po roce 1994 počet pachatelů tři roky po sobě prudce klesá, další léta je tento pokles již mírný, když v roce 2011 dochází k nárůstu na 175 pachatelů. U nezletilých je situace příznivější. Od roku 2004 počet pachatelů mravnostní kriminality trvale klesá.

Vývoj podílu počtu pachatelů z řad mládeže na násilné kriminalitě v ČR

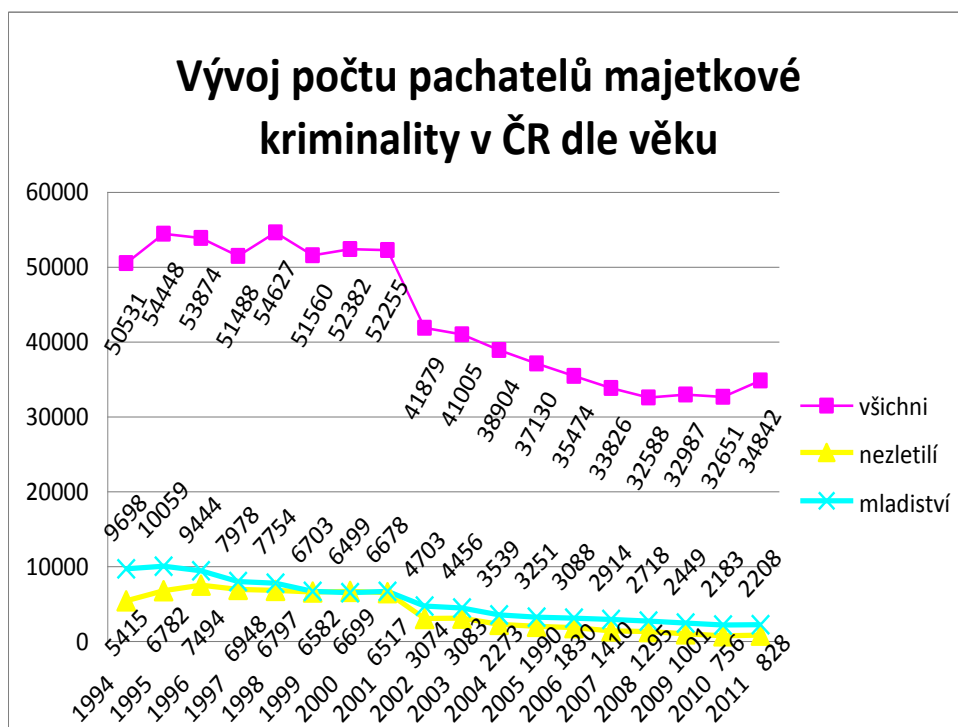
Graf č. 6:



Podíváme-li se na vývoj podílu počtu pachatelů z řad nezletilých a mladistvých ke všem pachatelům u mravnostní kriminality, docházíme k závěru, že od roku 1994 do současné doby u obou kategorií pachatelů jejich podíl mírně klesá, což znázorňují tendenční křivky. Tento pokles oproti jiným druhům kriminality však není tak strmý. Důvodem je ta skutečnost, že zejména trestný čin pohlavní zneužití, který zaujímá 36% ze všech mravnostních trestných činů, tedy je nejčastějším mravnostním trestným činem, je „doménou“ mládeže. K tomuto trestnému činu dochází při prvních sexuálních kontaktech mladých lidí, když oběť je mladší patnácti let a pachatel také nebo je blízký věku patnácti let.

Vývoj počtu pachatelů na majetkové kriminalitě v ČR dle věku

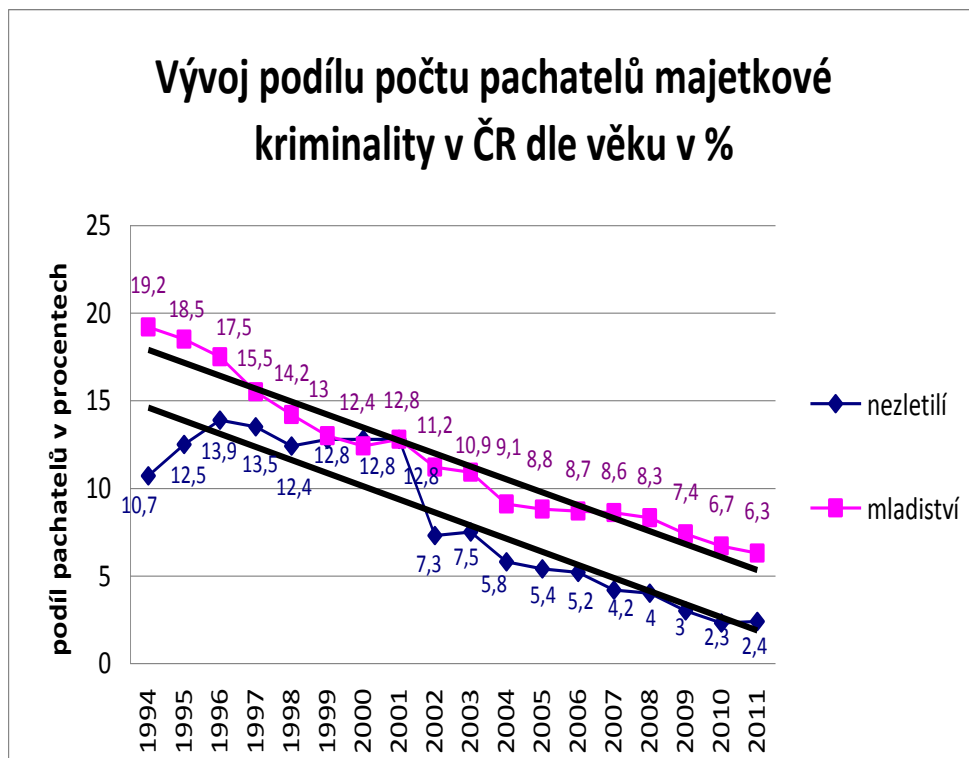
Graf č. 7:



Počet nezletilých pachatelů prudce klesá v roce 2002. Vysvětlení je poměrně jednoduché. S účinností od 1. 1. 2002 došlo ke změně kritéria u trestného činu krádeže, týkající se způsobené škody. Škoda byla zvýšena z 2 000 na 5 000 korun českých. Tedy k tomuto datu pokud není odcizena věc nepřesahující hodnoty 5 000 korun českých, jde pouze o přestupek, který se ve statistice kriminality neeviduje. Tímto opatřením došlo k umělému snížení kriminality (krádeže prostě zaujmají více jak 40% z celkové kriminality, tedy ji značně ovlivňují). Vzhledem k tomu, že právě nezletilí pachatelé páchají zejména tu nejméně kvalifikovanou trestnou činnost, jako jsou krádeže prosté (krádeže mobilů, jízdních kol atd.), má skutečnost změny výše škody vliv na prudké snížení jejich počtů.

Vývoj podílu počtu pachatelů z řad mládeže na majetkové kriminalitě v ČR

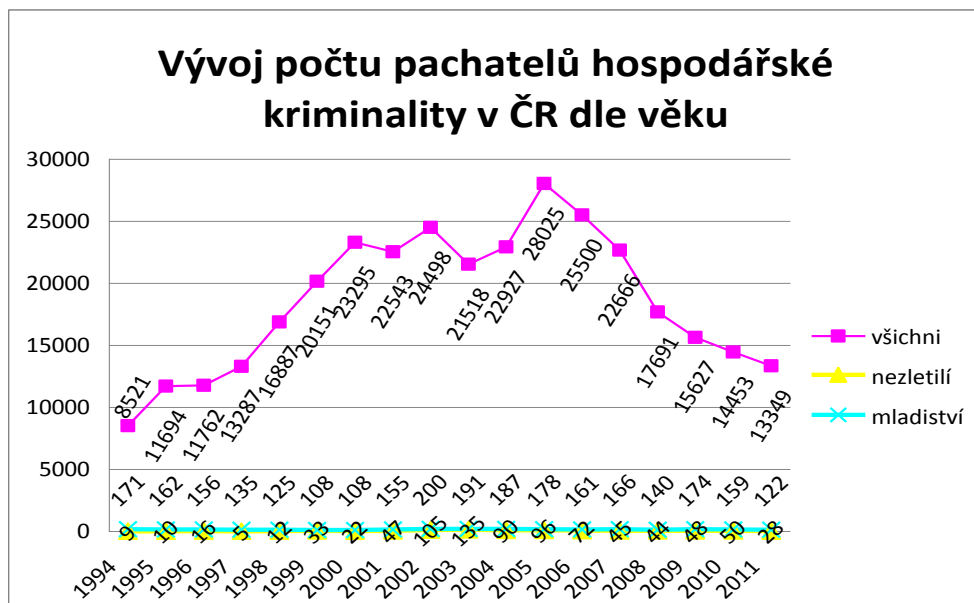
Graf č. 8:



Sledujeme-li vývoj podílu počtu pachatelů z řad nezletilých ke všem pachatelům majetkové kriminality, docházíme k závěru, že po vzestupu tohoto podílu v prvních dvou sledovaných letech dochází ke stagnaci. Mezi roky 2001 až 2002 je zaznamenán prudký pokles, čehož příčinou je ona změna výše škody z 2 000 na 5 000 Kč, viz výše. Po roce 2003 až do současné doby je pokles trvalý, aniž by došlo k jeho ovlivnění například legislativními změnami, což je velmi pozitivní skutečnost. U mladistvých má poměr pachatelů ke všem pachatelům trvale klesající tendenci, což je také nutné kvitovat. Pokud jde o budoucí vývoj, nedá se s největší pravděpodobností předpokládat další pokles podílu pachatelů z řad mládeže. Majetková trestná činnost, zejména krádeže, zůstane vždy doménou mladých lidí.

Vývoj počtu pachatelů na hospodářské kriminalitě v ČR dle věku

Graf č. 9:

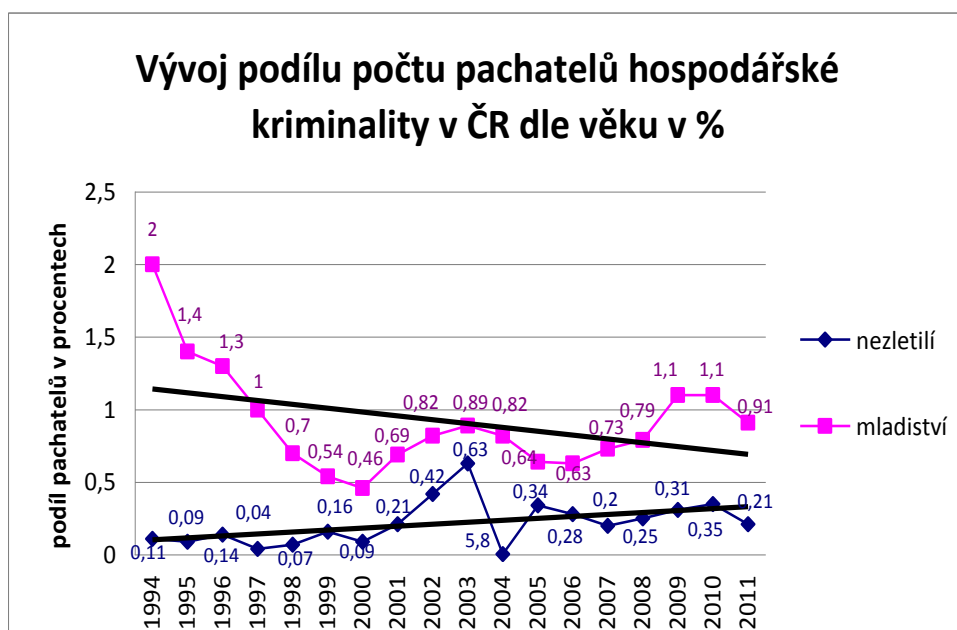


Pokud jde o vývoj počtu pachatelů u hospodářské kriminality, po roce 1994 prudce stoupá a nejvyššího počtu dosahuje v roce 2006. V tomto období totiž dochází k prudkému rozvoji podnikatelských aktivit, včetně kvazi podnikatelských aktivit. Dobíhají privatizace, restituce a s tím související trestná činnost.⁴ Vzestup této kriminality, tedy i počtu pachatelů po roce 1994, je možné také přičíst na vrub zavedení nových TČ, jako je pojistný podvod, úvěrový podvod a další. Po roce 2006 dochází k prudkému poklesu počtu pachatelů, který je trvalý až do současné doby. Zda bude počet pachatelů hospodářské kriminality dále klesat, lze s obtíží předpovědět. S největší pravděpodobností ano, ale určitě pomaleji než doposud, spíše bude stagnovat. Skutečností totiž je, že státní majetek, který byl ve velkém rozkrádán, dnes již téměř neexistuje a právní prostředí se stabilizovalo. Pokud jde o počty nezletilých pachatelů, křivka kopíruje křivky všech pachatelů. U mladistvých pachatelů jsou výkyvy daleko menší, jde téměř o přímku. V této souvislosti vyvstává otázka, proč u nezletilých pachatelů je vývoj počtu pachatelů zcela odlišný oproti vývoji počtu mladistvých pachatelů. Jedním z důvodů může být ta skutečnost, že pokud jde o mladistvé, tak tito se žádným způsobem do privatizačních a dalších podnikatelských aktivit vzhledem ke svému věku nezapojují, tudíž změny v právním prostředí na ně nemají vliv. Totéž však platí i pro nezletilé osoby. U této skupiny osob musí existovat další skutečnosti, které ovlivnily vývoj počtu nezletilých pachatelů oproti mladistvým pachatelům. Odpověď viz dále.

⁴ Š. Kočan, *Charakteristika a vyšetřovanie korupcie*. Bratislava: Akadémia Policajného zboru v Bratislave, 2012. s. 71

Vývoj podílu počtu pachatelů z řad mládeže na hospodářské kriminalitě v ČR

Graf č. 10:



Při hodnocení podílu počtu pachatelů z řad mládeže k celkovému počtu pachatelů u hospodářské kriminality je nutné si předem uvědomit, že tato trestná činnost je vesměs sofistikovanou trestnou činností a tedy mládež se na této účasti pouze minimálně. Mladiství necelým jedním procentem, nezletilí méně jak půl procentem. Podíváme-li se na vývoj podílu mladistvých pachatelů ke všem pachatelům této trestné činnosti, dochází po roce 1994 k prudkému poklesu. To souvisí s tím, že u všech pachatelů, tedy zejména dospělých, dochází po roce 1994 k prudkému nárůstu počtu, viz výše, což křivku vývoje podílu pachatelů z řad mladistvých značně deformuje. I přes tento vliv celkově za posledních 17 let dochází u mladistvých k poklesu podílu pachatelů ke všem pachatelům u hospodářské trestné činnosti, viz tendenční křivka. Pokud jde o nezletilé, je situace zcela jiná. Totiž mírně, ale trvale stoupá podíl počtu pachatelů nezletilých ke všem pachatelům u této kriminality. Na otázku, jaké jsou příčiny tohoto stavu, je poměrně jednoduchá odpověď. Nezletilí u hospodářských trestných činů páchají pouze dva trestné činy, a to v oblasti ochrana měny, konkrétně padělání a pozměnění peněz a trestný čin neoprávněného držení platebního prostředku (od 1. 1. 2010 neoprávněné opatření, padělání a pozměnění platebního prostředku). A právě trestný čin padělání peněz je u nezletilých stále častější zejména vzhledem k současným možnostem využití nejmodernější kopírovací techniky. Tato skutečnost je příčinou onoho vzestupu podílu počtu nezletilých pachatelů k celkovému počtu pachatelů u hospodářské trestné činnosti.

Závěr

Cílem příspěvku bylo potvrdit nebo vyvrátit stále se opakující tvrzení médií, že současná mládež daleko více páchá trestnou činnost než minulosti, je stále brutálnější a snižuje se věk pachatelů zejména té nejzávažnější násilné kriminality. Za tímto účelem byl proveden za pomoci statistických ukazatelů kriminality rozbor jednotlivých druhů trestné činnosti a stanoven podíl počtu pachatelů z řad nezletilých a mladistvých k počtu všech pachatelů. Tyto údaje nejpřesněji vystihují onu účast mládeže na kriminalitě.

Pokud jde o celkovou kriminalitu, tendenční křivky jasně ukazují, že za posledních sedmnáct let podíl nezletilých i mladistvých pachatelů k celkovému počtu pachatelů klesá a to poměrně strmě. Na základě tohoto zjištění můžeme naprosto jednoznačně vyvrátit tvrzení, že mládež páchá stále více trestných činů než v minulosti. Abychom našli odpověď na tvrzení o stoupající brutalitě mládeže, byl proveden obdobný rozbor u násilné kriminality. U tohoto druhu kriminality je zaznamenán taktéž pokles podílu pachatelů z řad mládeže k celkovému počtu pachatelů, dokonce u nezletilých je strmější než u mladistvých. Na základě těchto údajů může taktéž vyvrátit tvrzení, že současná mládež je stále brutálnější, a že klesá věk pachatelů nejbrutálnějších trestných činů. Pro dokreslení situace byl tentýž rozbor proveden dále u mravnostní kriminality, majetkové a hospodářské. U mravnostní kriminality taktéž, i když ne tak prudce jako o celkové, dochází k trvalému poklesu podílu počtu pachatelů z řad nezletilých i mladistvých k celkovému počtu pachatelů této kriminality. U majetkové kriminality je situace ještě příznivější. Podíl počtu pachatelů nezletilých i mladistvých má strmou klesající tendenci. Pouze u hospodářské kriminality, pokud jde o podíl nezletilých pachatelů k celkovému počtu pachatelů, zaznamenáváme mírnou vzrůstající tendenci. Tato je zapříčiněna zejména tím, že pracujeme s velmi malými hodnotami a též tím, že nezletilí inklinují v posledních letech k trestnému činu padělání peněz.

Ze zjištěných ukazatelů lze usuzovat, že jsou poměrně dobře účinná opatření, která jsou směřována do řad mládeže. Vliv těchto opatření působí zejména po roce 1996. K pozastavení prudkého poklesu podílu pachatelů z řad mládeže dochází po roce 2004. Jednou z příčin může být i přijetí poměrně „liberálního“ zákona o odpovědnosti mládeže za protiprávní činy a o soudnictví ve věcech mládeže č. 218/2003 Sb. V průběhu tvorby a zejména po přijetí tohoto zákona byla, jak v kruzích odborné, tak i laické veřejnosti, diskutována liberálnost tohoto zákona a tato skutečnost mohla ve veřejném mínění vytvořit u mladých lidí domněnku určité beztrestnosti.

K fenomenologii kriminality mládeže lze závěrem říci, že účinnost opatření přijatých po roce 1989 v České republice, která měla vést k pozitivnímu ovlivnění mladé generace v oblasti kriminality a začleňování delikventních jedinců do společnosti je účinná. Přijatá opatření svoji pozitivní roli bezesporu sehrála a příznivě ovlivnila podíl pachatelů z řad mládeže na kriminalitě. Na této skutečnosti nemění nic ani to, že některá opatření, např. zvýšení škody u krádeží prostých, jistá liberálnost zákona o soudnictví ve věcech mládeže přispěla k umělému snížení kriminality. Tato opatření však nemohla nesporně zcela ovlivnit pozitivní vývoj podílu mládeže na kriminalitě.

Summary

The aim of this paper was to confirm or refute the claim in the media that the current juveniles commit lot more crime than in the past, they are still more brutal and the age of offenders reduces, particularly for the most serious violent crime. The next aim was to determine how effective preventive and repressive measures in relation to youth crime are.

By analyzing statistical indicators of criminality was found that the proportion of the number of offenders from the juveniles to the number of all offenders in overall crime falling steadily. The same is true for violent crime, vice and property crime. Only the proportion of the number of economic crimes of young offenders to the total number of offenders is rising slightly. It can be summarized that catastrophic claims the media has not been confirmed, and that measures taken to influence the youth crime after 1990 are sufficiently effective.

Abstrakt

Integrace mladých lidí do společnosti je složitý proces, který bývá v některých případech doprovázen kriminalitou. Často se setkáváme zejména ze strany médií s názorem, že současná mládež je kriminálnější než v minulosti, že je stále brutálnější a že klesá věk pachatelů mládeže u nejzávažnějších násilných trestných činů. Zjistit, zda se tato tvrzení zakládají na pravdě, je cílem tohoto příspěvku. Vedlejším cílem je pokusit se nalézt odpověď na otázku, zda kontrola kriminality mládeže, zejména její preventivní strategie, jsou účinné či nikoli.

Summary

Integration of young people into society is a complicated process that is in some cases accompanied by crime. We often meet on the part of the media especially with the view that the current juveniles are more criminal than in the past, that they are still more brutal and that the age of youth offenders decreases with the most serious violent crimes. To determine, whether these claims are based on the truth, is the aim of this paper. The next aim is to try to find an answer to the question whether the control youth crime, particularly its preventive strategies are effective or not.

Bibliografia

1. Dworzecki J., Szymczyk J., *Kryminologia. Wybrane zagadnienia*, Gliwice: GWSP, 2010
2. Kočan Š., *Charakteristika a vyšetrovanie korupcie*. Bratislava: Akadémia Policajného zboru v Bratislave, 2012
3. Ondicová M., *Kriminologická charakteristika mladistvého páchatela vybraných trestných činov*, (v:) *Mládež a kriminalita. Zborník referátov z II. Medzinárodnej Konferencie 25-27. Októbra 2006 v Nitre*, Nitra: Univerzita Konštantína Filozofa, 2006
4. Zapletal J., a kol. *Kriminologie. díl. II. zvláštní část. 1. vyd.* Praha: Policejní akademie České republiky, 1994
5. www.mvcr.cz