

Ewa Katarzyna Wysocka, Barbara Ostafińska-Molik

**Nastawienie życiowe młodzieży
niedostosowanej społecznie i
prawidłowo przystosowanej : analiza
porównawcza**

Przegląd Naukowo-Metodyczny. Edukacja dla Bezpieczeństwa nr 1, 233-254

2014

Artykuł został opracowany do udostępnienia w internecie przez Muzeum Historii Polski w ramach prac podejmowanych na rzecz zapewnienia otwartego, powszechnego i trwałego dostępu do polskiego dorobku naukowego i kulturalnego. Artykuł jest umieszczony w kolekcji cyfrowej bazhum.muzhp.pl, gromadzącej zawartość polskich czasopism humanistycznych i społecznych.

Tekst jest udostępniony do wykorzystania w ramach
dozwolonego użytku.

Ewa Katarzyna WYSOCKA

Uniwersytet Śląski

Barbara OSTAFIŃSKA-MOLIK

Uniwersytet Jagielloński

NASTAWIENIA ŻYCIOWE MŁODZIEŻY NIEDOSTOSOWANEJ SPOŁECZNIE I PRAWIDŁOWO PRZYSTOSOWANEJ – ANALIZA PORÓWNAWCZA

Wprowadzenie

Przez **nastawienia życiowe** rozumiemy system przekonań o sobie i świecie oraz dotyczących relacji „ja – świat”, stanowiący mechanizm regulujący ludzkie zachowania. W takim ujęciu **niedostosowanie społeczne** traktowane jest przez nas jako złożony syndrom nastawień percepcyjnych (opisowych) i preferencyjnych (motywacyjnych) warunkujących zachowania nieprzystosowawcze (sprzeczne z normami i wartościami powszechnie przyjętymi w danym społeczeństwie), destruktywny indywidualnie i społecznie.

Warto wskazać, że **przekonania** na temat świata i natury ludzkiej, tzw. potoczne teorie rzeczywistości,¹ **pełnią ważne funkcje regulacyjne**, gdyż: mogą wpływać na zachowanie; mogą stanowić mataregulator oddziałujący na powstawanie innych, mniej uogólnionych sądów; mają znaczenie dla funkcjonowania społecznego. Pozwalają zatem przewidywać reakcję na odrzucenie społeczne, cele stawiane sobie w relacjach z innymi, czy zachowanie w sytuacjach trudnych w relacjach z partnerem, wpływają na ocenę innych ludzi, przypisywane im przyczyny zachowań i intencje,² a tym samym zwrótnie na zachowania jednostki wobec innych.

Przekonania mogą zatem mieć charakter adaptacyjny (przekonania pozytywne), lub charakter dezadaptacyjny (przekonania negatywne). Mogą być powiązane ze sobą, tworząc system, nadający sens spostrzeganej rzeczywistości, a także stanowią element szerszego, całościowego systemu, obejmującego reakcje emocjonalne, cele i strategie behawioralne.³

Jako wyjściową dla dokonywanych analiz, a zarazem dla skonstruowanego narzędzia do badania nastawień, przyjęto **poznawczą teorię osobowości**. Teoria ta koncentruje się na tym, jak człowiek rozumie świat i siebie samego, a także jak działa w świecie stosownie do tego, jakie ma o nim oraz o sobie przekonania.⁴ **Osobowość** definiowana jest tu jako zbiór poglądów i przekonań ludzi na temat

¹ C. S. Dweck, *Self-theories: Their role in motivation, personality and development*. Philadelphia 2000

² J. W. Atkinson, *Thematic apperceptive measurement of motivation in 1950 and 1980*. (w:) G. d'Ydewalle, W. Lens (red.), *Cognition in human motivation and learning*. Leuven, Broadway 1981, s. 159-198; C. S. Dweck, *Self-theories...*, op. cit.; L. A. Pervin, *Psychologia osobowości*. Gdańsk 2002

³ W. Mischel, *Toward an integrative science of the person*, "Annual Review of Psychology" 2004, nr 55, s. 1-22; P. K. Oleś, *Wprowadzenie do psychologii osobowości*. Warszawa 2003; L. A. Pervin, *Psychologia...*, op. cit.; K. Lachowicz-Tabaczek, *Potoczne koncepcje świata i natury ludzkiej: ich wpływ na poznanie i zachowanie*. Gdańsk 2004

⁴ P. K. Oleś, K. Drat-Ruszczak, *Osobowość*. (w:) J. Strelau, D. Doliński (red.), *Psychologia. Podręcznik akademicki*. Gdańsk 2008, s. 702

rzeczywistości oraz sposobów przetwarzania informacji i tłumaczenia wydarzeń.⁵ Poznawcze elementy osobowości obejmują *schematy* – kategorie porządkujące wiedzę o świecie i o Ja, *atrybucje* – przyczyny przypisywane zdarzeniom oraz *przekonania* – poglądy, że coś jest prawdą lub nie. Jeśli osobowość ujmemy jako system odpowiadający za poznawanie rzeczywistości, nadawanie jej znaczeń i zgodne z tym zachowanie, przekonania odgrywają istotną rolę w konstruowaniu poznawczym.⁶

Przekonania stanowią zatem jeden z istotnych elementów struktury osobowości w podejściu poznawczym, gdzie przedmiotem analizy jest sposób myślenia o sobie i o świecie. Mogą one zaś dotyczyć świata fizycznego, innych ludzi i nas samych, oraz mogą przybierać postać uogólnionych sądów dotyczących natury rzeczywistości,⁷ a więc:

- **Świat** – jest przewidywalny, sprawiedliwy, dominują w nim wydarzenia dobre *versus* jest pełen chaosu i niesprawiedliwości, zaś dominują w nim złe zdarzenia, stąd jest przychylny bądź nieprzychylny dla jednostki;
- **Inni ludzie** – są źródłem wsparcia *versus* stanowią zagrożenie dla realizowanych przez jednostkę celów;
- **Ja** – to osoba konstruktywnie radząca sobie z przeciwnościami, trudnościami *versus* osoba, którą doświadczane przeciwności załamują bądź zniechęcają.

Podstawy teoretyczne badań

Próbując wyjaśnić i przewidzieć zachowania zwiększające lub redukujące ryzyko wystąpienia zaburzeń, można odnieść się do różnych modeli i teorii zachowań. Przywołując te najbardziej nas interesujące, zwykle nawiązują one do koncepcji społeczno-poznawczych, np. teorii uzasadnionego działania,⁸ czy teorii planowanego zachowania.⁹ Teorie te określają wyznaczniki zmiany zachowań, traktując je jako postawy osobiste jednostki oraz subiektywne normy, u podłoża których leżą ludzkie przekonania: osobiste i normatywne. Przekonania stanowią w tym ujęciu względnie trwałe właściwości jednostki, które kształtują się w procesie socjalizacji, zaś odzwierciedlają spostrzegane konsekwencje własnych działań (zachowań), lub odzwierciedlają własne cechy sprzyjające lub niesprzyjające realizacji działania (zachowania). Człowiek może mieć przy tym wiele przekonań na temat samego siebie, swojej relacji ze światem, swoich

⁵ A. L. Pervin, *Psychologia...*, op. cit., s. 79

⁶ M. Kofta, D. Doliński, *Poznawcze podejście do osobowości*. (w:) J. Strelau (red.), *Psychologia. Podręcznik akademicki*, t. 2. Gdańsk 2004, s. 581-593

⁷ A. Bandura, *Social foundations of thought and action. A social cognitive theory*. Englewood Cliffs. New York 1986; J. Rotter, *Social learning and clinical psychology*. New York 1954; por. P. K. Oleś, K. Drat-Ruszczak, *Osobowość...*, op. cit.; M. J. Lerner, *The justice motive: Where social psychologist found it, how they lost it, and why they may not find it again*, "Personality and Social Psychology Review" 2003, nr 7, s. 388-399; M. J. Lerner, D. T. Miller, *Just world research and the attribution process: Looking back and ahead*, "Psychological Bulletin" 1978, nr 85, s. 1030-1051; D. Doliński, *Orientacja defensywna*. Warszawa 1993; M. Łaguna, *Przekonania na własny temat i aktywność celowa*. Gdańsk 2010; J. Trzebiński, M. Zięba, *Basic hope as a world-view. An outline of a concept*, "Polish Psychological Bulletin" 2004, nr 35, s. 173-182

⁸ I. Ajzen, M. Fishbein, *Understanding attitudes and predicting social behavior*. New York 1980; za: Z. Juczyński, *Narzędzia pomiaru w promocji i psychologii zdrowia*. Warszawa 2009, s. 74

⁹ Ajzen I., *The theory of planned behavior*, "Organizational Behavior and Human Decision Processes" 1991, nr 50, s. 179-211; za: Z. Juczyński, *Narzędzie pomiaru...*, op. cit., s. 74

zachowań, ale w danym momencie lub sytuacji ważne okazują się jedynie niektóre z nich. Natomiast subiektywne normy reprezentują wpływy, jakie wywierają na zachowanie jednostki inne znaczące osoby (źródła wpływu), stąd angażuje się ona lub unika określonych zachowań ze względu na to, że oczekują tego od niej znaczący dlań „inni”.

Z poznawczych koncepcji osobowości wybrano, jako wyznaczającą zakres zmiennych podlegających diagnozie, **poznawczo-doświadczeniową teorię Ja** Seymoura Epsteina.¹⁰ Teorie podstawowe dla wyjaśniania sposobu konstruowania własnej osobowości odnoszą się do:

- **teorii świata** (*world theory*), np. świat jest wrogi *versus* przyjazny, przewidywalny *versus* nieprzewidywalny;
- **teorii siebie** (*self theory*), np. Ja jest wartościowe *versus* bezwartościowe, kochane *versus* niekochane;
- **teorii relacji „Ja-świat”**, która wyznacza przekonania o kontroli, własnej skuteczności, możliwości modyfikowania świata (lub ich opozycjach).

W myśl założeń tej koncepcji, człowiek przetwarza informacje o sobie i świecie w ramach dwóch systemów, które stanowią składowe teorii (*building blocks*): **system racjonalny**:¹¹ przekonania (świadome, jawne: teoria siebie i świata), których źródłem są własne doświadczenia i przekaz społeczny (kulturowy); **system doświadczeniowy**:¹² schematy, czyli przedświadome, ukryte teorie siebie i świata, które są generalizacjami własnych, emocjonalnie ważnych doświadczeń (schematy opisowe i motywacyjne).¹³

Systemy te działają równolegle, ale nie oznacza to, że nie zachodzą między nimi interakcje,¹⁴ oba też mają wpływ na zachowanie, choć w różnych sytuacjach oddziałują na nie w różnym stopniu: system doświadczeniowy główną rolę odgrywa w zachowaniu codziennym; zaś system racjonalny główną rolę odgrywa w aktywności edukacyjnej i zawodowej. W ramach systemu doświadczeniowego tworzy się automatycznie ukryta teoria osobowości, której składowe stanowią: teoria Ja, teoria świata i teoria powiązań między nimi. Schematy tej teorii

¹⁰ S. Epstein, *Cognitive-experiential self-theory*. (w:) L. Pervin (red.), *Handbook of personality theory and research. Theory and research*. New York 1990a, s. 165-192; S. Epstein, *Wartości z perspektywy poznawczo-przeżyciowej teorii „ja”*. (w:) J. Reykowski, N. Eisenberg, E. Staub (red.), *Indywidualne i społeczne wyznaczniki wartościowania*. Wrocław 1990b, s. 11-32; S. Epstein, *Conscious and unconscious self-esteem from the perspective of cognitive-experiential self-theory*. (w:) M. H. Kernis (red.), *Self-Esteem: Issues and answers*. New York 2006, s. 69-76; por. P. K. Oleś, K. Drat-Ruszczak, *Osobowość...*, op. cit., s. 702-705

¹¹ **System racjonalny** – specyficznie ludzki, w którym problemy rozwiązywane są z zaangażowaniem myślenia i rozumowania. Działa w sposób świadomy, ukierunkowany, zwykle werbalny, niezbyt szybki, wymagający wysiłku, abstrakcyjny, analityczny i raczej wolny od bezpośredniego wpływu emocji. Przystawianie przekonań następuje dzięki logicznemu wnioskowaniu i racjonalnemu opracowaniu doświadczeń (np. *jeśli ktoś jest przesadnie uprzejmy, to może mieć ukrytą intencję*).

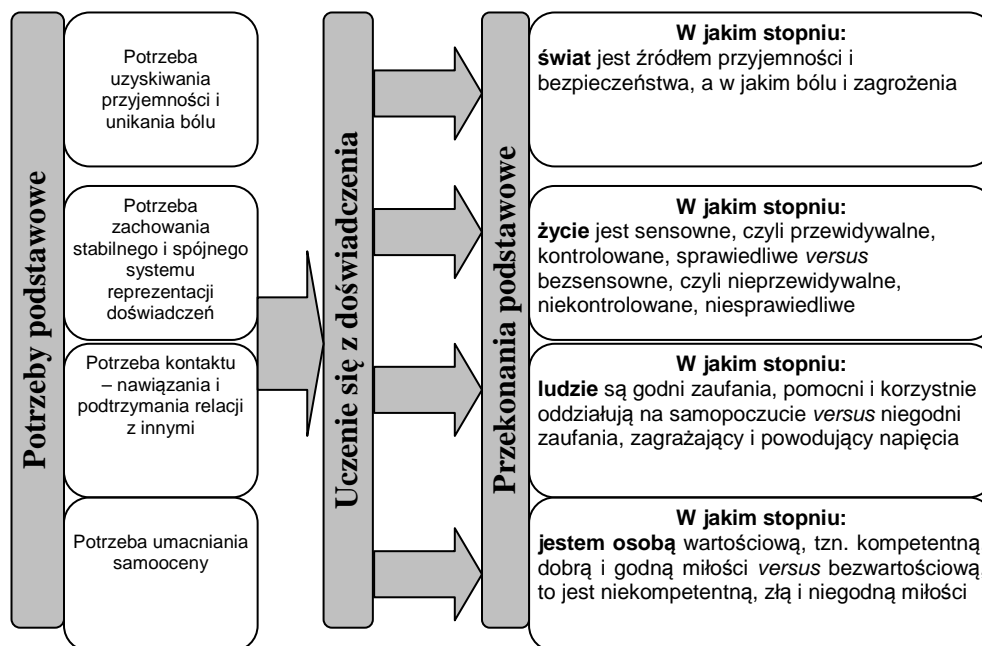
¹² **System doświadczeniowy** to system automatycznego uczenia się, który występuje u człowieka i zwierząt, zaś warunkuje elementarne procesy przystosowania. System ten działa w sposób przedświadomy, automatyczny, niewerbalny, skojarzeniowy, szybki, bezwysiłkowy, konkretny, a zarazem całościowy. Jest silnie powiązany z emocjami. Informacje zdobywane są w toku bezpośredniego doświadczenia, na podstawie którego tworzą się schematy reagowania (np. *nie należy ufać obcym*).

¹³ Przykład schematów opisowych: autorytety są niebezpieczne, jestem osobą dobrą. Przykład schematów motywacyjnych: jeśli się postaram, mogę osiągnąć to, czego pragnę.

¹⁴ J. A. Bargh, *Automatyzmy dnia powszedniego*, „Czasopismo Psychologiczne” 1999, nr 5, s. 209-256; S. Epstein, *Conscious and unconscious self-esteem...*, op. cit.

są uporządkowane hierarchicznie w sieci poznawczo-emocjonalnej, zaś oddziaływania zachodzą w dwóch kierunkach: systemy wyższego rzędu (przekonania) zapewniają stabilność i ogólność, a systemy niższego rzędu (reakcje) zapewniają giętkość i specyficzność (szczegółowość). Zakwestionowanie schematu wyższego rzędu zagraża wewnętrznej organizacji systemu i wywołuje automatyczne reakcje emocjonalne, co może wyzwać zachowania obronne, prowadzące do zaburzeń w zachowaniu. W **systemie doświadczeniowym** (Rys. 1) aktywne są, jednakowo ważne, *cztery potrzeby podstawowe*, ale każda z nich może zdominować pozostałe. Zachowanie człowieka jest bowiem pochodną wpływów potrzeb aktywnych w danym momencie. Z potrzebami skojarzone są *cztery podstawowe przekonania* nabywane w toku ich realizacji. Podstawowe potrzeby i przekonania bezpośrednio wpływają na uczucia, myśli i zachowanie człowieka, dlatego też trafnie odzwierciedlają jego osobowość. Ich wpływ zależy od wzajemnych interakcji między nimi (np. inny jest wpływ negatywnych przekonań na temat świata i pozytywnych na temat siebie „Ja OK. – Wy nie OK.”, niż wpływ negatywnych przekonań na temat siebie i pozytywnych na temat świata – „Jak nie OK. – Wy OK.”), ale też od tego, czy zaspokajanie potrzeb jednostki przebiega w sposób harmonijny lub konfliktowy. Proces zaspokajania potrzeb oznacza więc dynamiczną równowagę między nimi, stanowiąc zwykle pewien kompromis (np. jeśli jedna potrzeba zostaje zaspokojona kosztem innych, wówczas te niezaspokojone potrzeby oddziałują silniej, co prowadzić powinno do ograniczenia potrzeby dominującej).

Rysunek nr 1: Potrzeby i przekonania podstawowe według Seymoura Epsteina.



Źródło: Opracowanie własne na podstawie: S. Epstein, *Conscious and unconscious self-esteem...*, op. cit.; por. P.K. Oleś, K. Drat-Ruszczak, *Osobowość...*, op. cit., s. 704

Trwałe zaburzenie równowagi pomiędzy potrzebami a ich ekspresją może prowadzić do różnych form psychopatologii,¹⁵ co stanowiło podstawowe założenie teoretyczne badań dotyczących zróżnicowania osobowościowego młodzieży niedostosowanej społecznie i prawidłowo przystosowanej. Oznacza to, iż w systemie doświadczeniowym młodzieży z obu grup porównawczych ukształtowały się odmienne systemy przekonań związane z nastawieniami percepcyjnymi (opisowymi) i motywacyjnymi (ukierunkowującymi działanie), co stanowi wynik zablokowania realizacji podstawowych potrzeb (poczucia własnej wartości, czyli umacniania samooceny; potrzeb afiliacyjnych, czyli nawiązywania i podtrzymywania relacji z innymi ludźmi; poczucia sensowności świata, czyli stabilnego i spójnego systemu reprezentacji doświadczeń; poczucia bezpieczeństwa w świecie, czyli uzyskiwania przyjemności i unikania bólu). Wiele badań bezpośrednio, czy pośrednio wskazuje na jakość środowiska życia młodego pokolenia jako ważny czynnik psychopatogenetyczny, zatem można sądzić, iż jego (środowiska) deficyty, wskazywane jako czynnik nieprzystosowania, różnicują kształtowanie się przekonań na temat siebie, innych ludzi, świata i własnego życia. Zaburzenia zachowania (wskaźnik nieprzystosowania) stanowią w takim ujęciu funkcjonalny przejaw posiadanych przekonań waloryzujących negatywnie różne elementy świata życia (gdzie jednostka jest jego niezbywalnym elementem).

Założenia metodologiczne badań

Badania o charakterze sondażowym prowadzono w dwóch grupach młodzieży w okresie późnej adolescencji (chłopców w wieku 16-19 lat), przy czym dobór próby był celowo-losowy, zależnie od grupy (przystosowanych prawidłowo i niedostosowanych społecznie). Grupa osób niedostosowanych społecznie (N=247) to wychowankowie MOW województwa świętokrzyskiego (chłopcy) oraz jednego z dwóch Młodzieżowych Ośrodków Socjoterapeutycznych (drugi jest dodatkowo ośrodkiem rehabilitacyjnym).¹⁶ Dobrana była celowo, ze względu na problem badawczy, ale w ramach ośrodków dobierana była losowo. Grupa osób prawidłowo przystosowanych (N=250) została wylosowana z próby ogólnopolskiej we wcześniejszych badaniach (grupa licealistów), z uwzględnieniem zmiennej płci (chłopcy). Zaprojektowane techniki porównawcze, czyli testy dla prób niezależnych (t-Studenta) wymagają bowiem posiadania równolicznych prób. Badania wśród licealistów prowadzono od lutego do czerwca 2011, a w grupie osób niedostosowanych społecznie od września 2012 do stycznia 2013 roku.

¹⁵ S. Epstein, *Conscious and unconscious self-esteem...*, op. cit.; Epstein S., *Cognitive-experiential self-theory. An integrative theory of personality.* (w:) R. Curtis (red.), *The relational self: Convergences in psychoanalysis and social psychology.* New York 1991b, s. 111-137; Epstein S., *Cognitive-experiential self-theory. Implications for developmental psychology.* (w:) M. Gunnar & L. A. Sroufe (red.), *Self-processes and development, Vol. 23. Minnesota Symposia on Child Psychology.* Hillsdale, NJ: 1991a, s. 79-123

¹⁶ Według stanu na dzień 31.03.2013 roku w Polsce funkcjonuje 85 MOW-ów (Młodzieżowych Ośrodków Wychowawczych), zarówno dla chłopców, jak i dziewcząt. W tym na terenie województwa świętokrzyskiego funkcjonuje 5 MOW-ów. Badania przeprowadzono we wszystkich, a mianowicie: w Młodzieżowym Ośrodku Wychowawczym w Kielcach, Podzamczu, Rembowie, Skarżysku-Kamiennej, Zawichoście, a także w Młodzieżowym Ośrodku Socjoterapii w Ostrowcu Świętokrzyskim. Zwrot ankiet był na poziomie od 35 do 48 ankiet z każdego z w/w ośrodków. Przy założeniu przebadania 260 respondentów, zwrot na poziomie 95% jest bardzo dobrym wynikiem (N=247).

Przyjęto założenie o zróżnicowaniu młodzieży niedostosowanej społecznie i prawidłowo przystosowanej w zakresie nastawień życiowych, rozumianych jako system przekonań o sobie i świecie oraz dotyczących relacji „ja – świat”, stanowiących mechanizm regulujący ludzkie zachowania. Młodzież niedostosowana społecznie (NS) i prawidłowo przystosowana (DS) różni się zarówno doświadczeniami życiowymi, jak i systemem nastawień percepcyjnych (opisowych) i preferencyjnych (motywacyjnych), będących ich rezultatem.

Przedmiotem badania były zatem nastawienia życiowe młodych ludzi i różnice w tym zakresie wyznaczone odmiennymi doświadczeniami biograficznymi, co można traktować jako podstawowe mechanizmy prawidłowego rozwoju *versus* zaburzeń w jego zakresie (nieprzystosowanie). Problem badawczy odzwierciedlający ów przedmiot można sformułować następująco: *Jakie nastawienia wobec własnej osoby innych ludzi oraz świata i własnego życia przejawia młodzież zróżnicowana pod względem społecznego przystosowania?* Wynikają stąd następujące szczegółowe pytania badawcze, odnoszące się do głównych zróżnicowań:

- 1) *Jakie różnice występują w zakresie samooceny ogólnej, specyficznych i globalnej (nastawienia intrapersonalne) pomiędzy młodzieżą licealną (prawidłowo przystosowaną) i wychowankami MOW-ów?*
- 2) *Jakie różnice występują w zakresie funkcjonowania interpersonalnego (nastawienia interpersonalne: Inni wobec mnie – Ja wobec Innych) pomiędzy młodzieżą licealną (prawidłowo przystosowaną) i wychowankami MOW-ów?*
- 3) *Jakie różnice występują w obrazie świata (przychylność i sensowność świata – nadzieja podstawowa) pomiędzy młodzieżą licealną (prawidłowo przystosowaną) i wychowankami MOW-ów?*
- 4) *Jakie różnice występują w obrazie własnego życia (poczucie skuteczności działania i kontroli, poczucie bezradności) pomiędzy młodzieżą licealną (prawidłowo przystosowaną) i wychowankami MOW-ów?*

Przyjęto następujące hipotezy: **hipoteza zerowa**: osoby prawidłowo przystosowane (DS) mają takie same nastawienia intrapersonalne, interpersonalne, nastawienia wobec świata i własnego życia jak osoby niedostosowane społecznie (NS). Inaczej mówiąc: średnie obrazujące poziom analizowanych zmiennych w porównywanych grupach (DS i NS) nie różnią się (dwie porównywane grupy są takie same pod kątem badanej cechy); **hipoteza alternatywna**: osoby prawidłowo przystosowane (DS) mają inne nastawienia intrapersonalne, interpersonalne, nastawienia wobec świata i własnego życia, niż osoby niedostosowane społecznie (NS), czyli średnie obrazujące poziom analizowanych zmiennych w porównywanych grupach (DS i NS) różnią się istotnie.

W badaniach wykorzystano Kwestionariusz Nastawień Intrapersonalnych, Interpersonalnych i Nastawień wobec Świata (KNIIŚ), autorstwa Ewy Wysockiej.¹⁷ Narzędzie służy do diagnozy **nastawień intrapersonalnych** (JA), **nastawień interpersonalnych** (JA – INNI), **nastawień wobec świata** (ŚWIAT, w którym żyję) i **nastawień wobec własnego życia** (Moje ŻYCIE). Skonstruowane narzędzie odnosi się do przekonań osobistych, kształtujących się w procesie uczenia się

¹⁷ E. Wysocka, *Kwestionariusz Nastawień Intrapersonalnych, Interpersonalnych i Nastawień wobec Świata (KNIIŚ)*. Podręcznik dla liceum. Kraków 2011

(doświadczania): dotyczących własnej osoby, relacji z innymi ludźmi, własnego życia i świata; które decydują o sposobach działania i dokonywanych wyborach kreatywnych (adaptacji *versus* dezadaptacji).

Nastawienia intrapersonalne ujęto tu jako system przekonań na temat własnego „ja”, na które składają się (1) **samoocena ogólna** (niespecyficzna) – przekonania o własnej wartości ujawniane w samopisie (samoocena jawna, świadoma), stanowiące względnie stałą właściwość jednostki (np. *jestem osobą wartościową w takim samym stopniu jak inni*); (2) **samooceny cząstkowe** (specyficzne) w sferach: *poznawczo-intelektualnej*, opisywanej przez przymiotniki określające umiejętności i zdolności intelektualne jednostki; *fizycznej*, opisywanej przez przymiotniki określające właściwości wyglądu zewnętrznego i sprawność fizyczną jednostki; *społeczno-moralnej* i *charakterologicznej*, opisywanych przez przymiotniki określające zespół cech psychicznych, które ujawniają się w działaniu jednostki i w jej zachowaniach wobec innych ludzi, sposobie bycia, usposobieniu; a także zespół tych cech osobowości, które związane są z przekonaniami moralnymi ujawniającymi się w jej działaniach ukierunkowanych na siebie i innych ludzi; (3) **samoocena globalna**, czyli suma cząstkowych ocen uzyskanych w zakresie samoocen niespecyficznych. **Nastawienia interpersonalne** określają obraz innych ludzi i obraz relacji z nimi (przekonania na temat funkcjonowania w relacjach interpersonalnych), zaś wyznaczają je dwie kategorie: „**inni wobec mnie**”, czyli (1) poczucie wsparcia ze strony innych i docenianie *versus* obojętność innych i niedocenianie; (2) poczucie zagrożenia ze strony innych *versus* poczucie bezpieczeństwa w relacjach; „**ja wobec innych**”, czyli (1) działanie na rzecz innych, prospołeczność, altruizm, towarzyskość *versus* egocentryzm, izolowanie się; (2) agresywność *versus* brak agresywności. **Nastawienia wobec świata** odnoszą się do ukształtowanego w toku doświadczeń **obrazu (wizji) świata**, czyli (1) przekonań na temat jego sensowności oraz (2) przekonań na temat przychylności świata wobec ludzi. **Nastawienia wobec własnego życia** określa natomiast **obraz (wizja) własnego życia**, czyli (1) poczucie skuteczności działania i kontroli oraz (2) poczucie bezradności. Narzędzie zawiera także **skalę kłamstwa**, służącą do oceny zmiennej aprobaty społecznej. Narzędzie służy do badania młodzieży licealnej i składa się z 137 pytań wskaźnikowych, opisujących wskazane powyżej zmienne. Właściwości psychometryczne skal: współczynnik zgodności wewnętrznej *Alfa Cronbacha*: samoocena ogólna (SON)=0,84; samooceny szczegółowe – specyficzne (SSS)=0,85; funkcjonowanie interpersonalne (FI)=0,83; obraz świata (OŚ)=0,70; obraz życia (OŻ)=0,83; skala kontrolna – aprobaty społecznej (SK)=0,70.

Analiza wyników badań

W celu wyeliminowania podstawowych czynników potencjalnie determinujących różnicowanie w obszarze analizowanych zmiennych sprawdzono jednorodność grup ze względu na wiek (Tab. 1). Płeć nie różnicowała badanych, gdyż analizy prowadzono na danych uzyskanych z badania uczniów i wychowanków płci męskiej. Z danych wynika, że obie grupy są wystarczająco jednorodne pod względem rozwojowym (wiek), gdyż zarówno średnia (poziom), jak i odchylenie standardowe (różnicowanie) w tym zakresie jest podobne.

Tabela nr 1: Podstawowe informacje o badanej próbie.

| Podstawowe informacje | | Grupa prawidłowo przystosowana (DS) | Niedostosowani społecznie (NS) |
|-----------------------|----|-------------------------------------|--------------------------------|
| Wielkość próby (n) | | 250 | 247 |
| Wiek | M | 17,21 | 16,93 |
| | SD | 1,01 | 1,09 |

Źródło: opracowanie własne. M (średnia), SD (odchylenie standardowe).

1. Nastawienia intrapersonalne. Poniżej zestawiono wyniki obrazujące poziom i zróżnicowanie badanych grup pod względem samooceny globalnej, ogólnej i samoocen specyficznych – w sferze poznawczo-intelektualnej, fizycznej, charakterologicznej i społeczno-moralnej (Tab. 2). Jak widać, we wszystkich podskalach *samooceny* obie grupy różnią się od siebie, dlatego należy odrzucić hipotezę o równości parametrów w dwóch badanych grupach.

Tabela nr 2: Wyniki porównawcze w badanych grupach – samoocena (KNIIS).

| Podskale KNIIS | Dostosowani | | Niedostosowani | | Test t | ES (d) |
|--|-------------|--------|----------------|--------|---|-------------|
| | M | SD | M | SD | | |
| SAMOOCENA GLOBALNA (SG) | 122,17 | 13,328 | 113,76 | 14,176 | F=,115; p>0,05; t(495)=6,815; p<0,000 | 0,61 |
| Samoocena ogólna, niespecyficzna (SO) | 30,43 | 5,402 | 27,61 | 4,793 | F=3,110; p>0,05 t(495)=6,155; p<0,000 | 0,55 |
| Sfera poznawczo-intelektualna (SI) | 29,35 | 4,257 | 27,42 | 4,279 | F=,012; p>0,05; t(495)=5,032; p<0,000 | 0,45 |
| Sfera fizyczna (SF) | 30,96 | 5,420 | 28,55 | 5,047 | F=,241; p>0,05; t(495)=5,119; p<0,000 | 0,46 |
| Sfera społeczno-moralna (SM) | 31,04 | 4,041 | 29,12 | 4,268 | F=,191; p>0,05; t(495)=5,168; p<0,000 | 0,46 |
| Sfera charakterologiczna (SCH) | 30,82 | 3,945 | 28,67 | 4,247 | F=,379; p>0,05; t(495)=5,854; p<0,000 | 0,53 |

Źródło: opracowanie własne. M (średnia), SD (odchylenie standardowe), ES (Effect Size).

Osoby prawidłowo przystosowane społecznie uzyskiwały wyższe wyniki we wszystkich zmiennych odzwierciedlających jakość obrazu siebie (**SG**=122,17; **SO**=30,43; **SI**=29,35; **SF**=30,96; **SM**=31,04; **SCH**=30,82) niż osoby niedostosowane społecznie (**SG**=113,76; **SO**=27,61; **SI**=27,42; **SF**=28,55; **SM**=29,12; **SCH**=28,67). Jednocześnie wielkość efektu *d* Cohena¹⁸ we wszystkich

¹⁸ Termin używany do opisanego wielkości efektu, czyli oszacowania stopnia w jakim efekt oddziaływania jest obecny w populacji. Powszechnie stosowaną miarą wielkości efektu w przypadku różnicy dwóch

porównaniach jest średnia, a w samoocenie globalnej duża, co oznacza, że istnieje znaczny związek pomiędzy poziomem społecznego przystosowania a poziomem samooceny. Analiza statystyczna potwierdziła istotność tych różnicowań [SG: $t(495)=6,815$; $p<0,000$; SO: $t(495)=6,155$; $p<0,000$; SI: $t(495)=5,032$; $p<0,000$; SF: $t(495)=5,119$; $p<0,000$; SM: $t(495)=5,168$; $p<0,000$; SCH: $t(495)=5,854$; $p<0,000$]. Można więc hipotetycznie przyjąć, że niedostosowanie społeczne różnicuje wyraźnie poziom samooceny, który w grupie osób prawidłowo przystosowanych jest istotnie wyższy niż u osób niedostosowanych społecznie. Dokonując analizy wyników z odniesieniem do norm, zgrupowano wyniki ze względu na ich poziom (od bardzo niskich do bardzo wysokich), wskazując różnicowania wyników skrajnych w obu grupach (Tab. 3; Rys. 1).

Tabela nr 3: Wyniki porównawcze dla podskal samooceny KNIIS przeliczone na steny [rozkład %].

| Skale | WYNIKI | | | | | | | | | |
|--|---------------|------|--------|------|---------|------|---------|------|----------------|-----|
| | Bardzo niskie | | niskie | | średnie | | wysokie | | bardzo wysokie | |
| | DS | NS | DS | NS | DS | NS | DS | NS | DS | NS |
| SAMOOCENA GLOBALNA (SG) | 6,8 | 21,5 | 27,2 | 39,7 | 34,0 | 24,3 | 26,0 | 11,7 | 6,0 | 2,0 |
| Samoocena ogólna, niespecyficzna (SO) | 8,4 | 13,0 | 18,4 | 39,7 | 44,8 | 36,8 | 18,8 | 7,3 | 9,6 | 3,2 |
| Sfera poznawczo-intelektualna (SI) | 9,6 | 15,4 | 22,0 | 35,6 | 39,2 | 32,4 | 21,2 | 13,8 | 8,0 | 2,8 |
| Sfera fizyczna (SF) | 11,2 | 17,0 | 17,6 | 33,6 | 43,6 | 37,2 | 24,4 | 11,3 | 3,2 | 0,8 |
| Sfera społeczno-moralna (SM) | 8,4 | 18,2 | 25,2 | 34,4 | 36,8 | 30,4 | 25,6 | 16,2 | 4,0 | 0,8 |
| Sfera charakterologiczna (SCH) | 10,4 | 19,0 | 17,2 | 30,4 | 40,0 | 32,4 | 24,0 | 14,2 | 8,4 | 4,0 |

Źródło: opracowanie własne.

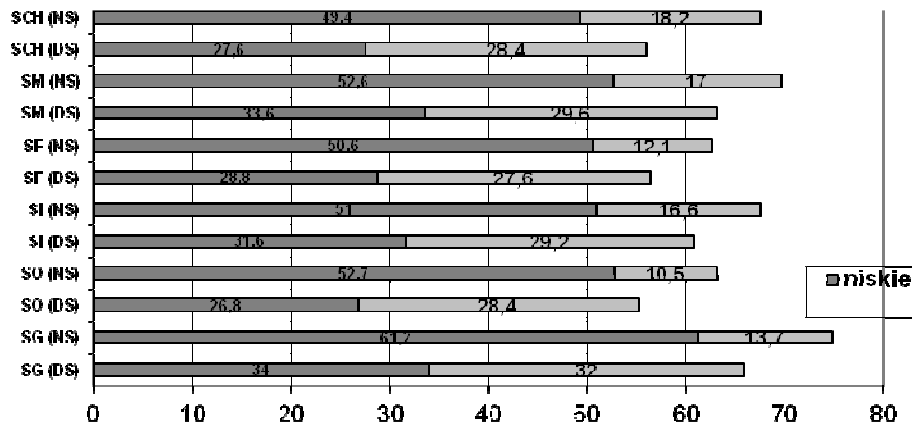
Wyniki niskie i wysokie (Rys. 2) wskazują, że największe różnicowanie obu grup występuje w zakresie samooceny globalnej (SG), a także ogólnej niespecyficznej (SO), co wyznaczają: w największym stopniu samoocena w sferze w sferze fizycznej (SF), w nieco mniejszym samoocena w sferze poznawczo-intelektualnej (SI) oraz społeczno-moralnej (SM), zaś w najmniejszym stopniu w sferze charakterologicznej (SCH).

Młodzież niedostosowana społecznie znacznie częściej ocenia tu siebie gorzej niż osoby prawidłowo przystosowane. Sfery społeczno-moralna i charakterologiczna wydają się oczywiste ze względu na społeczne naznaczenie osób niedostosowanych społecznie, przejawiających zaburzenia właśnie w zachowaniach łamiących społeczne normy (naznaczone jako „złe i niemoralne”), a co z tym się wiąże – przejęcie przypisanych im etykietek (piętna). Natomiast istotnie niższa samoocena w sferze fizycznej (bardziej), poznawczo-intelektualnej

średnich jest współczynnik *d* Cohena. Wartość wielkości efektu: mała $d=0,2$; średnia $d=0,5$; duża $d=0,8$; zob. J. Cohen, *Statistical power analysis for the behavioral sciences*. Hillsdale, NJ: 1988, s. 25-26; W. Rodriguez, *Effect size*. (w:) N. J. Salkind (red.), *Encyclopedia of measurement and statistics*, Vol. 1. Thousand Oaks, CA 2007, s. 300

(mniej), może być wynikiem generalizacji przekonań o sobie samym na sfery z niedostosowaniem niezwiązane bezpośrednio, ale mogące stanowić istotny czynnik odrzucenia rówieśniczego. Osoby niedostosowane społecznie mogą się sobie wydawać mniej atrakcyjne fizycznie i słabsze pod względem intelektualnym, pierwotnie ze względu na gorsze warunki życia i rozwoju, a także brak stymulacji rozwojowej w środowisku rodzinnym i szkolnym, potwierdzone wtórnie przez odrzucenie rówieśnicze i niepowodzenia szkolne. Zaburzenia obrazu siebie mogą zatem być mechanizmem zaburzającym społeczne funkcjonowanie osób obarczonych społecznym piętnem osoby „gorszej niż inni”, włączając jednocześnie mechanizmy obronne chroniące poczucie własnej wartości, zaś ujawniające się w zachowaniach reaktywnych – społecznie destruktywnych. Potwierdzono zatem tezy wynikające z wcześniejszych badań (Urban 2012), że niski poziom samooceny stanowi mechanizm nieprzystosowawczy, związany zapewne z doświadczaną w tym zakresie frustracją. Nie potwierdzono natomiast, że globalnie samoocena nieadekwatna stanowi mechanizm zaburzeń (zarówno zbyt niska, jak i zbyt wysoka).

Rysunek nr 2: Samoocena w grupach porównawczych – dostosowanych (DS) i niedostosowanych (NS).



Źródło: opracowanie własne.

2. Funkcjonowanie interpersonalne. Poniżej przedstawiono wyniki obrazujące sposób funkcjonowania w relacjach (Tab. 4), zależnie od posiadanych przekonań dotyczących zachowań innych ludzi wobec jednostki (Inni wobec mnie: **I-J**), i zwrotnie, przekonań dotyczących własnych zachowań wobec innych (Ja wobec innych: **J-I**).¹⁹ Analiza statystyczna wykazała, że sposób funkcjonowania

¹⁹ Wyniki w podskalach zagrożenia i agresywności wskazują na wyższy ich poziom wśród osób niedostosowanych społecznie, zaś w skalach ogólnych: **Inni wobec mnie**, **Ja wobec innych**, stanowiących wynik sumowania skal cząstkowych, przekładają się na niższy wynik ogólny, co jest nielogiczne matematycznie, ale wynika z „odwrócenia” skal cząstkowych tak, by wskazywały różnice „wprost” w zakresie zmiennych ogólnych (niższy poziom – bardziej negatywne przekonania osób niedostosowanych dotyczące postaw innych i własnych zachowań wobec innych; bardziej pozytywne przekonania w tych zakresach osób prawidłowo przystosowanych) i szczegółowych (wyznaczone przez niższy poziom wsparcia i wyższy zagrożenia, a także niższy poziom prospołeczności i wyższy

interpersonalnego jest istotnie zróżnicowany w obu grupach porównawczych. Osoby prawidłowo przystosowane zdecydowanie lepiej funkcjonują w relacjach interpersonalnych, niż osoby niedostosowane społecznie, co wynikać może z jakości i charakteru ich przekonań dotyczących innych i własnej osoby oraz jakości relacji, jakie łączą jednostkę z innymi ludźmi.

Tabela nr 4: Wyniki porównawcze dla podskal funkcjonowania interpersonalnego (KNIIS).

| Podskale KNIIS | DS | | NS | | Test t | ES (d) |
|--|--------|--------|--------|--------|--|-------------|
| | M | SD | M | SD | | |
| FUNKCJONOWANIE INTERPERSONALNE (FI) | 114,98 | 11,564 | 104,09 | 11,801 | F=2,644; p>0,05; t(495)=11,449; p<0,000 | 0,68 |
| INNI WOBEC MNIE (I-J) | 60,24 | 7,081 | 52,21 | 8,483 | F=4,063; p<0,05; t(485)=4,303; p<0,000 | 1,02 |
| Wsparcie (W) | 30,51 | 4,733 | 28,46 | 5,138 | F=1,626; p>0,05; t(495)=4,636; p<0,000 | 0,42 |
| Zagrożenie (Z) | 20,42 | 4,702 | 23,56 | 4,605 | F=1,394; p>0,05; t(490)=-7,489; p<0,000 | 0,67 |
| JA WOBEC INNYCH (J-I) | 54,72 | 7,881 | 51,87 | 6,826 | F=,146; p<0,05; t(495)=10,381; p<0,000 | 0,38 |
| Prospołeczność (P) | 30,44 | 3,888 | 28,70 | 4,332 | F=3,324; p>0,05; t(495)=4,712; p<0,000 | 0,44 |
| Agresywność (A) | 23,70 | 5,272 | 25,23 | 4,248 | F=13,372; p<0,05; t(495)=-3,562; p<0,000 | 0,32 |

Źródło: opracowanie własne. M (średnia), SD (odchylenie standardowe), ES (Effect Size – Wielkość efektu).

Funkcjonowanie interpersonalne jako kategoria ogólna – jak można sądzić – jest powiązane z poziomem społecznego przystosowania [FI: t(495)=11,45; p<0,001]. Jakość funkcjonowania interpersonalnego wśród osób prawidłowo przystosowanych społecznie (M=115; SD=11,56) jest istotnie „lepszą”, niż u osób niedostosowanych społecznie (M=104; SD=11,8). Wielkość efektu *d* Cohena (0,7) wskazuje na silny związek między funkcjonowaniem w relacjach a społecznym niedostosowaniem.

Wyniki w skali **Inni wobec mnie** również istotnie różnicują badane grupy [I-J: t(485)=4,303; p<0,000; DS – M=60,24; NS – M=52,21]. Wielkość efektu jest tu jeszcze wyższa (*d*=1,02), co oznacza, że głównym mechanizmem jakości funkcjonowania w relacjach mogą być właśnie owe przekonania o zachowaniach, jakie inni ludzie przejawiają wobec jednostki. Dodatkowo dokumentują tę hipotezę wyniki w skali **Ja wobec innych**, gdyż wielkość efektu jest tu znacząco mniejsza

agresywności). W skalach ogólnych były one traktowane jako **brak zagrożenia i brak agresywności** oraz **poczucie wsparcia i prospołeczność**.

($d=0,38$), choć istotność różnic w zakresie przekonań obu porównywanych grup została potwierdzona [**J-I**: $t(495)=10,381$; $p<0,000$; DS – $M=54,72$; NS – $M=51,87$].

W skalach cząstkowych widoczne są także istotne zróżnicowania w obu grupach porównawczych. Osoby niedostosowane społecznie czują się bardziej zagrożone ($M=23,56$) od swoich rówieśników prawidłowo przystosowanych ($M=20,42$). Analiza wykazała silny związek tej zmiennej z poziomem społecznego przystosowania [**Z**: $t(490)=-7,489$; $p<0,000$; d Cohena $\sim 0,7$]. Ponadto osoby prawidłowo przystosowane uzyskiwały wyższe wyniki w skalach: **wsparcie** [**W**: $M=30,51$ wobec NS – $M=28,46$; $t(495)=4,636$; $p<0,000$; d Cohena $0,42$] i **prospołeczność** [**P**: $M=30,44$ wobec NS – $M=28,70$; $t(495)=4,712$; $p<0,000$; d Cohena $0,44$], zaś w skali **agresywności** uzyskały wynik istotnie niższy [**A**: $M=23,7$ wobec NS – $M=25,23$; $t(495)=-3,562$; $p<0,000$; d Cohena $0,32$]. Wielkość efektu (d Cohena) jest średnia, co oznacza, że istnieje znaczący związek pomiędzy poziomem społecznego przystosowania a poziomem zagrożenia, wsparcia, prospołeczności i agresywności.

Dokonując analizy wyników z odniesieniem do norm, stwierdzono interesujące prawidłowości (Tab. 5; Rys. 3). Wyraźną różnicę w zakresie funkcjonowania interpersonalnego obu grup (**FI**) wyznacza w większym stopniu postrzegany stosunek innych wobec Ja (**I-J**), niż deklarowana postawa własna wobec innych (**J-I**).

Natomiast w skalach cząstkowych określających postrzeganą postawę innych wobec Ja (**I-J**), większe zróżnicowanie wyznacza poczucie zagrożenia (**Z**), znacznie wyższe w grupie niedostosowanych społecznie, niż poczucie wsparcia (**W**), znacznie wyższe wśród osób prawidłowo przystosowanych. W odniesieniu do skal cząstkowych wyznaczających własną postawę wobec innych (**J-I**), nieco większe znaczenie ma prospołeczność (**P**), wyraźnie niższa u osób niedostosowanych społecznie, niż agresywność (**A**), wyraźnie niższa u osób prawidłowo przystosowanych. Wskazuje to, iż w największym stopniu różnicuje społeczne funkcjonowanie obu grup poczucie wsparcia (wyższe u DS) i prospołeczność (niższa u NS), w znacznie mniejszym stopniu agresywność (wyższa u NS) i poczucie zagrożenia (niższe u DS).

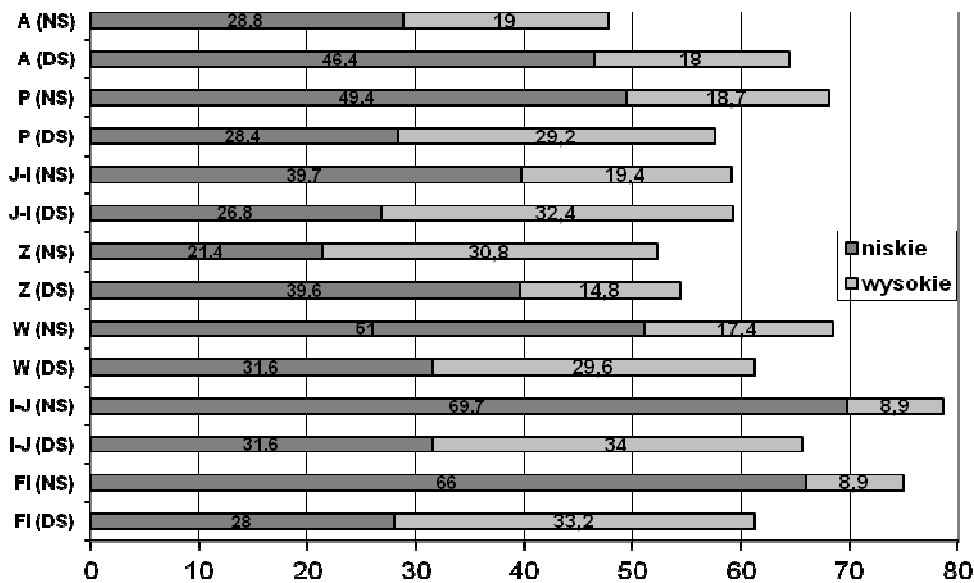
Tabela nr 5: Wyniki porównawcze funkcjonowania interpersonalnego KNIIŚ wg stenów [rozkład %].

| Skale | WYNIKI | | | | | | | | | |
|--|---------------|------|--------|------|---------|------|---------|------|----------------|-----|
| | bardzo niskie | | niskie | | średnie | | wysokie | | bardzo wysokie | |
| | DS | NS | DS | NS | DS | NS | DS | NS | DS | NS |
| FUNKCJONOWANIE INTERPERSONALNE (FI) | 7,6 | 22,3 | 20,4 | 43,7 | 38,4 | 25,1 | 25,2 | 8,1 | 8,0 | 0,8 |
| INNI WOBEC MNIE (I-J) | 5,6 | 30,4 | 26,0 | 39,3 | 34,4 | 21,5 | 28,0 | 8,9 | 6,0 | 0,0 |
| Wsparcie (W) | 7,6 | 15,8 | 24,0 | 35,2 | 38,8 | 31,6 | 23,6 | 16,2 | 6,0 | 1,2 |
| Zagrożenie (Z) | 3,2 | 2,4 | 36,4 | 19,0 | 30,4 | 45,3 | 11,2 | 22,3 | 3,6 | 8,5 |
| JA WOBEC INNYCH (J-I) | 6,4 | 6,1 | 20,4 | 33,6 | 40,4 | 40,9 | 24,8 | 18,2 | 7,6 | 1,2 |
| Prospołeczność (P) | 6,8 | 15,4 | 21,6 | 34,4 | 42,4 | 31,6 | 23,6 | 13,8 | 5,6 | 4,9 |
| Agresywność (A) | 14,8 | 5,3 | 31,6 | 23,5 | 35,6 | 51,2 | 14,0 | 15,0 | 4,0 | 4,0 |

Źródło: opracowanie własne.

Można zatem sądzić, iż mechanizm zagrożeń rozwojowych dla młodego pokolenia powiązany jest głównie z brakiem poczucia wsparcia, co podkreśla silnie psychologia pozytywna, traktując to zjawisko jako właściwe dla współczesnego społeczeństwa i świata (ponowoczesności), zaś powodującego problemy z budowaniem własnej tożsamości, bowiem jednostka pozbawiona jest znaczących odniesień osobowych, np. autorytet lub ideologicznych, np. religia, wielkie idee.²⁰ Może to ograniczać zwrotnie prospołeczność, traktowaną jako nieuprawnioną, nieuzasadnioną, niezastuzoną i niesprawiedliwą wobec świata, który nie stanowi wsparcia dla jednostki. Zapewne, choć w mniejszym stopniu zaś wynika to z poczucia zagrożenia mogącego bezpośrednio ewokować obronne zachowania agresywne wobec innych podmiotów traktowanych jako zagrażający dla jednostki.²¹

Rysunek nr 3: Funkcjonowanie w grupach porównawczych: dostosowanych (DS.) i niedostosowanych (NS).



Źródło: opracowanie własne.

3. Obraz świata (coś dalszego jednostce), stanowiący teoretyczny ekwiwalent nadziei podstawowej,²² także różnicuje badanych (Tab. 6), choć w znacznie mniejszym stopniu niż samoocena, czy funkcjonowanie w relacjach interpersonalnych.

²⁰ M. E. P. Seligman, *Optymistyczne dziecko*. Poznań 2005

²¹ B. Urban, *Agresja młodzieży i odrzucenie rówieśnicze*. Warszawa 2012; E. Wysocka, *Doświadczenie życia w młodości – problemy, kryzysy i strategie ich rozwiązywania*. Katowice 2009/2010

²² E. H. Erikson, *Tożsamość a cykl życia*. Poznań 2004; J. Trzebiński, M. Zięba, *Kwestionariusz Nadziei Podstawowej – BHI-12*. Podręcznik. Warszawa 2003

Tabela nr 6: Wyniki porównawcze w badanych grupach dla obrazu świata (KNIIS).

| Podskale KNIIS | DS | | NS | | Test- t | ES (d) |
|---|-------|-------|-------|-------|--|-------------|
| | M | SD | M | SD | | |
| OBRAZ ŚWIATA (OŚ) | 48,18 | 6,715 | 46,41 | 5,683 | F=3,690; p>0,05 t(495)=3,172; p<0,002 | 0,28 |
| Sensowność, zorganizowanie (S-Z) | 23,48 | 3,679 | 21,85 | 3,352 | F=3,193; p>0,05 t(495)=5,186; p<0,000 | 0,46 |
| Przychylność (PRZ) | 24,70 | 4,173 | 24,56 | 3,889 | F=,691; p>0,05: t(495)=,368; p=0,713 | 0,03 |

Źródło: opracowanie własne.

Można powiedzieć, że przekonania na temat świata są znacząco bardziej pozytywne u osób prawidłowo przystosowanych ($M=48,2$) niż u społecznie niedostosowanych ($M=46,4$), aczkolwiek wielkość efektu d Cohena ($0,28$) wskazuje na słaby związek między analizowanymi cechami [**OŚ**: $t(495)=3,172$; $p<0,002$]. W dwóch podskalach, które tworzą przekonania dotyczące świata, obserwuje się jednak wyniki o niejednorodnym kierunku. Przekonania na temat *sensowności i zorganizowania świata* (**S-Z**: $t(495)=5,186$; $p<0,000$) są statycznie istotnie bardziej pozytywne w grupie osób prawidłowo przystosowanych ($M=23,5$), niż w grupie osób niedostosowanych ($M=21,85$), przy średniej wielkości efektu d Cohena ($\sim 0,5$). Natomiast przekonania dotyczące *przychylności świata* nie różnicują w sposób istotny dwóch badanych grup [**PRZ**: $t(495)=,368$; $p=0,713$; $d=0,03$]. Wynik ten wydaje się sprzeczny z poczuciem zagrożenia i wsparcia doświadczanym przez obie grupy porównawcze, zróżnicowane wyraźnie pod tym względem. Wskazuje to bowiem, że doświadczenia w relacjach interpersonalnych nie przekładają się na przekonania o naturze świata, który wszak jest tworzony przez ludzi, co wydaje się nielogiczne i sprzeczne z mechanizmem tworzenia przekonań ogólnych na podstawie konkretnych doświadczeń życiowych. Trudno wyjaśnić ten efekt inaczej jak pewną bezrefleksyjnością w zakresie tworzenia i formułowania przekonań ogólnych, ale może on wskazywać także, że oba systemy przekonań tworzą się na bazie innych mechanizmów. Świat zatem może być postrzegany jako przychylny w sensie ogólnym dla ludzi, ale niekoniecznie jest przychylny dla mnie. Pośrednio mogą na to wskazywać wyniki uzyskane w obszarze przekonań dotyczących własnego życia, gdzie osoby nieprzystosowane wyraźnie mniej pozytywnie kreują obraz własnego życia.

Analizując wyniki znormalizowane (Tab. nr 7; Rys. nr 4), potwierdzono, że znacząca różnica w percepcji świata (**OŚ**), który dla osób niedostosowanych jest generalnie nieprzyjazny i niegościnnie, wyznaczana jest bardzo wyraźnie przez poczucie jego sensowności i zorganizowania (**S-Z**), zaś w niewielkim (nieistotnym) zakresie przez postrzeganie jego przychylności (**PRZ**). Młodzież niedostosowana społecznie znacznie częściej uważa, że świat jest źle zorganizowany i przez to pozbawiony sensowności, ale nie przekłada się to na równie negatywną wizję tego, co niesie on za sobą dla samej jednostki. Wynikałoby stąd, że młodzież

prawidłowo przystosowana oceniając świat jako generalnie dobrze zorganizowany i niepozbawiony sensu, jednocześnie także nie odczuwa osobiście funkcjonowania w nim jako przyjaznego dlań i pozwalającego na samorealizację.

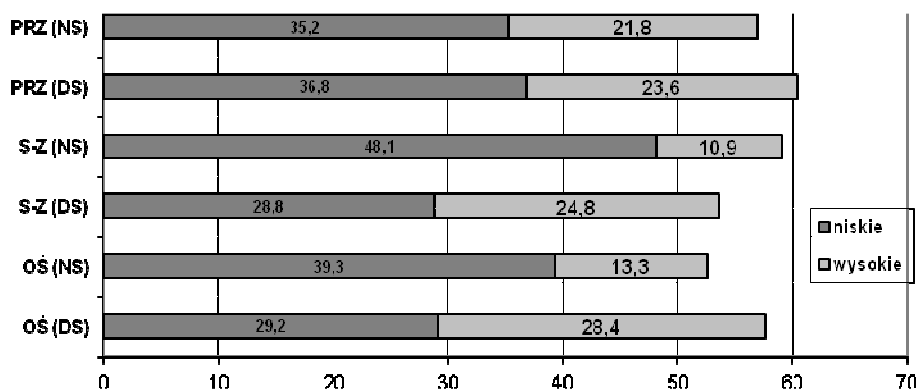
Tabela nr 7: Wyniki porównawcze dla obrazu świata, przeliczone na steny [rozkład %].

| Skale | WYNIKI | | | | | | | | | |
|---|---------------|------|--------|------|---------|------|---------|------|----------------|-----|
| | bardzo niskie | | niskie | | średnie | | wysokie | | bardzo wysokie | |
| | DS | NS | DS | NS | DS | NS | DS | NS | DS | NS |
| OBRAZ ŚWIATA (OŚ) | 7,2 | 8,1 | 22,0 | 31,2 | 42,4 | 47,4 | 23,2 | 12,1 | 5,2 | 1,2 |
| Sensowność, zorganizowanie (S-Z) | 7,2 | 10,9 | 21,6 | 37,2 | 46,4 | 40,9 | 14,8 | 8,9 | 10,0 | 2,0 |
| Przychylność świata (PRZ) | 9,2 | 8,1 | 27,6 | 27,1 | 39,6 | 42,9 | 19,6 | 19,0 | 4,0 | 2,8 |

Źródło: opracowanie własne.

Wskazuje to, iż możliwe są tu dwa mechanizmy, które decydują o takim rozkładzie wyników: jeden związany z ogólnym postrzeganiem świata, a drugi z postrzeganiem własnego funkcjonowania w świecie. Pierwszy istotnie różnicuje badane grupy, drugi zaś jedynie w niewielkim stopniu. Z innych badań autorki wynika, że dla późnych adolescentów funkcjonowanie w świecie jest generalnie trudne, możliwe zatem, iż wiek rozwojowy stanowi tu ważniejszy wyznacznik zaburzeń (kryzys adolescencyjny, tożsamościowy) związany z ogólnym buntem wobec kształtu świata, aniżeli czynniki społeczne, ewokujące zaburzenia w zachowaniu.²³ Mówiąc prosto, zamęt tożsamościowy, związany z buntem młodzieńczym, będący wyrazem sprzeciwu wobec ograniczeń wyznaczanych przez świat stworzony przez dorosłych, może mieć tu znaczenie decydujące dla postrzegania jakości świata życia młodego pokolenia.

Rysunek nr 4: Funkcjonowanie w grupach porównawczych: dostosowanych (DS.) i niedostosowanych (NS).



Źródło: opracowanie własne.

²³ E. Wysocka, *Doświadczenie życia w młodości...*, op. cit.

3. Obraz życia (obszar bliższy jednostce) jest wyraźnie odmienny w obu porównywanych grupach (Tab. 8; Rys. 5), gdyż osoby prawidłowo przystosowane społecznie uzyskały istotne wyższe wyniki w tej skali ($M=52,02$) niż jednostki niedostosowane społecznie ($M=45,6$). Wielkość efektu d Cohena (0,8) wskazuje na silny związek między obrazem własnego życia, egzemplifikowanym przez poczucie skuteczności/sprawczości *versus* bezradności a poziomem społecznego przystosowania.

Analizując dokładnie dwie podskale, które budują obraz życia (**OŻ**),²⁴ rozumiany jako uogólnione poczucie skuteczności własnego działania w świecie, można zauważyć pewne różnice.

Tabela nr 8: Wyniki porównawcze w badanych grupach dla obrazu własnego życia (KNIIS).

| Podskale KNIIS | DS | | NS | | Test- t | ES (d) |
|--|-------|-------|-------|-------|--|-------------|
| | M | SD | M | SD | | |
| OBRAZ ŻYCIA – SKUTECZNOŚĆ SPRAWCZOŚĆ (OŻ) | 52,02 | 7,016 | 45,61 | 8,827 | F=28,574; p<0,05 t(435)=8,103; p<0,000 | 0,80 |
| Poczucie skuteczności (S) | 32,54 | 4,173 | 30,82 | 5,356 | F=11,693; p<0,05: t(464)=4,005; p<0,000 | 0,36 |
| Poczucie bezradności (B) | 18,58 | 4,754 | 22,41 | 5,023 | F=1,306; p>0,05: t(488)=-8,665; p<0,000 | 0,78 |

Źródło: opracowanie własne. M (średnia), SD (odchylenie standardowe), ES (Effect Size – Wielkość efektu).

Obie skale poczucie skuteczności (**S**) i poczucie bezradności (**B**) w sposób istotny różnicują badane grupy. Poczucie własnej skuteczności jest znacząco wyższe wśród osób prawidłowo przystosowanych ($M=32,54$), niż wśród społecznie niedostosowanych [$M=30,83$; $t(464)=4,005$; $p<0,000$], aczkolwiek siła tego związku jest średnia ($d=0,36$). Natomiast poczucie bezradności wyraźnie dominuje wśród osób niedostosowanych społecznie ($M=22,41$ wobec DS – $M=18,58$), zaś różnica ta jest istotna statystycznie [$t(488)=-8,665$; $p<0,000$], a wielkość efektu jest duża (d Cohena $\sim 0,8$).

Porównanie wyników znormalizowanych w obu grupach (Tab. nr 9; Rys. nr 4) potwierdza ten efekt, gdyż wyraźna różnica w pozytywnym obrazie własnego życia (**OŻ**), wyznaczana jest zarówno przez poczucie własnej skuteczności (**S**), jak i poczucie bezradności (**B**).

²⁴ Podobnie jak w skalach tworzących nastawienia interpersonalne, także i tu występuje logiczna niezgodność pomiędzy uogólnionym poczuciem skuteczności a podskala bezradności, co wynika z „odwrócenia” wyników skali bezradności w ocenie uogólnionej wizji własnego życia.

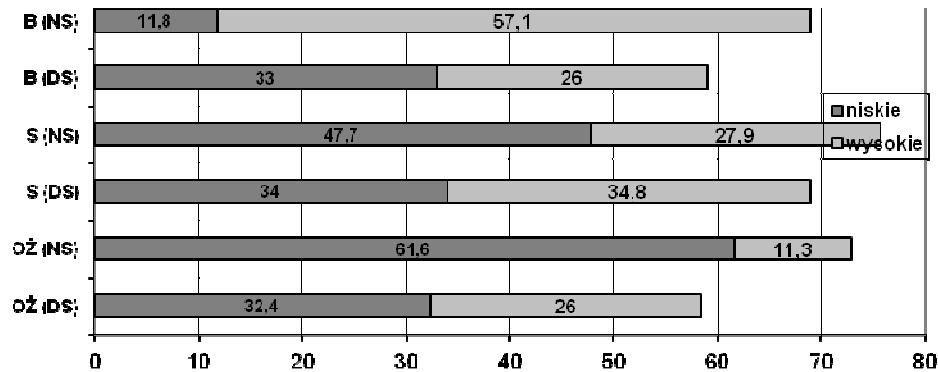
Tabela nr 9: Wyniki porównawcze dla obrazu życia KNIIS przeliczone na steny [rozkład %].

| Skale | WYNIKI | | | | | | | | | |
|---------------------------------------|---------------|------|--------|------|---------|------|---------|------|----------------|------|
| | bardzo niskie | | niskie | | średnie | | wysokie | | bardzo wysokie | |
| | DS | NS | DS | NS | DS | NS | DS | NS | DS | NS |
| OBRAZ ŻYCIA – SKUTECZNOŚĆ (OŻ) | 9,2 | 30,4 | 23,2 | 31,2 | 39,2 | 27,1 | 20,8 | 8,5 | 5,2 | 2,8 |
| Poczucie skuteczności (S) | 6,8 | 19,0 | 27,2 | 28,7 | 31,2 | 24,3 | 25,2 | 20,6 | 9,6 | 7,3 |
| Poczucie bezradności (B) | 6,5 | 0,8 | 26,5 | 11,0 | 40,4 | 31,0 | 20,4 | 35,1 | 5,6 | 22,0 |

Źródło: opracowanie własne.

Przy czym, co warto zauważyć, bardziej znaczące wydaje się tu bezpośrednio wyrażane poczucie własnej bezradności, które dominuje wśród osób niedostosowanych społecznie (wyniki wysokie: NS – 57,1%, wobec DS – 26%; wyniki niskie: NS – 11,8%, wobec DS – 33,0%), aniżeli poczucie skuteczności własnych działań, które dominuje w grupie prawidłowo przystosowanych (wyniki wysokie: DS – 34,8%, wobec NS – 27,9%; wyniki niskie: DS – 34,0%, wobec NS – 47,7%).

Rysunek nr 5: Obraz życia w grupach porównawczych: dostosowanych (DS.) i niedostosowanych (NS).



Źródło: opracowanie własne.

Pomimo, że obie skale stanowią przeciwne bieguny wymiaru: skuteczność *versus* bezradność, jednak tendencje do określania siebie bezpośrednio w kategoriach negatywnych – wyraźniejsze wśród niedostosowanych społecznie, zaś określanie siebie bezpośrednio w kategoriach pozytywnych bardziej wyraźnie zaznaczające się wśród prawidłowo przystosowanych, może być istotne w tym sensie, że koreluje z różnicami w samoocenie w obu grupach, wskazując jednocześnie na dominujące schematy opisujące i waloryzujące własną osobę i życie, uruchamiane pierwotnie w ocenie własnego życia.

5. Aprobata społeczna. Ostatnia podskala, która składa się na KNIIŚ, to skala kontrolna – aprobaty społecznej (Tab. 10). Na poziomie $p < 0,001$ różnice między obu grupami są nieistotne statycznie, aczkolwiek przy przyjętym poziomie $p < 0,005$ wyniki istotnie różnicują badane grupy (**K**: $t(488) = -2,914$; $p < 0,004$). Osoby prawidłowo przystosowane społecznie uzyskały niższe wyniki ($M = 24,23$) niż osoby niedostosowane społecznie ($M = 25,44$). Wielkość efektu **d** Cohena (0,26) wskazuje na słaby związek między obu zmiennymi.

Tabela nr 10: Wyniki skali kontroli KNIIŚ – aprobata społeczna w porównywanych grupach.

| Skale | DS | | NS | | Test- t | ES (d) |
|---|-------|-------|-------|-------|--|--------|
| | M | SD | M | SD | | |
| SKALA KONTROLNA-aprobata społeczna, kłamstwo | 24,23 | 4,378 | 25,44 | 4,865 | $F = 3,025$; $p > 0,05$: $t(488) = -2,914$; $p < 0,004$ | 0,26 |

Źródło: opracowanie własne. M (średnia), SD (odchylenie standardowe), ES (Effect Size – Wielkość efektu).

Jeśli przyjrzymy się wynikom przeliczonym na steny, to również zaobserwujemy niewielkie, ale znaczące różnice w badanych grupach (Tab. 11; Rys. 6).

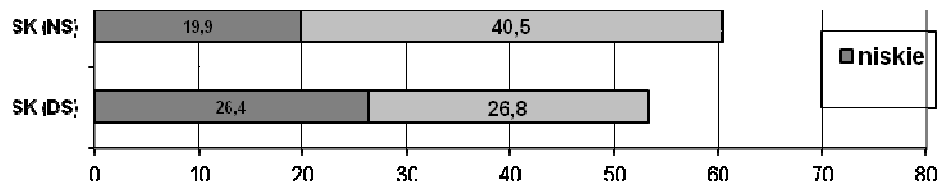
Tabela nr 11: Wyniki porównawcze w badanych grupach dla skali kontrolnej KNIIŚ wg stenów [rozkład %].

| Skale KNIIŚ | WYNIKI | | | | | | | | | |
|---|---------------|-----|--------|------|---------|------|---------|------|----------------|------|
| | bardzo niskie | | niskie | | średnie | | wysokie | | bardzo wysokie | |
| | DS | NS | DS | NS | DS | NS | DS | NS | DS | NS |
| SKALA KONTROLNA-aprobata społeczna, kłamstwo | 2,0 | 3,6 | 24,4 | 16,6 | 46,8 | 39,3 | 19,2 | 25,9 | 7,6 | 14,6 |

Źródło: opracowanie własne.

Osoby niedostosowane społecznie znacznie częściej przedstawiają siebie w lepszym świetle, czyli zgodnie ze społecznie wykreowanym obrazem i normami społecznymi, co odzwierciedla skłonność do przypisywania sobie w samopisach stwierdzeń społecznie pożądaných, zaś odrzucania tych, które są społecznie oceniane jako „naganne” (NS – 40,5%, wobec DS – 26,8%). Jednocześnie wskazuje to na ich niższą samoświadomość i małą refleksyjność, co stanowi barierę w doskonaleniu siebie. Niezależnie bowiem od tego, czy jest to niekontrolowana intelektualnie skłonność do pokazywania siebie od jak najlepszej strony, czy świadome zafałszowanie obrazu siebie (co może być charakterystyczne dla osób niedostosowanych społecznie), zawsze ogranicza to motywację do rzeczywistej zmiany (choć mechanizm tego jest różny w obu przypadkach).

Rysunek nr 5: Aprobata społeczna w grupach: dostosowanych (DS) i niedostosowanych (NS).



Źródło: opracowanie własne.

W odniesieniu do prezentowanych wyników badań, można hipotetycznie przyjąć, że dodatkowo potwierdza to stwierdzone różnice. Jeśli założymy, że młodzież niedostosowana społecznie ma większą tendencję do nieuzasadnionego samopisu w kategoriach pozytywnych społecznie, to uzyskane wyniki „obiektywnie” wskazujące na jej gorsze indywidualne i społeczne funkcjonowanie, pośrednio i dodatkowo „wzmacniają” ten efekt.

Refleksja końcowa – nastawienia życiowe a niedostosowanie społeczne

W świetle dokonanych analiz, można wnioskować, że nastawienia życiowe, rozumiane jako sposób postrzegania świata (schematy opisowe) i motywacja do działania w świecie (schematy motywacyjne, preferencyjne), istotnie różnicują jednostki niedostosowane społecznie i prawidłowo przystosowane. Można zatem sądzić, iż stanowią one złożone mechanizmy nieprzystosowawcze, będąc zarówno podłożem kształtowania się osobowości dewiantywnej, jak i zapewne rezultatem procesu społecznego „wykolejenia”. Stwierdzone różnice są na tyle wyraźne, iż nie można uznać ich za efekt przypadkowy, zaś wykorzystane narzędzie diagnostyczne można tym samym uznać za diagnostyczne w ocenie mechanizmów nieprzystosowawczych i przydatne w projektowaniu postdiagnostycznym, czyli w tworzeniu indywidualnego programu resocjalizacyjnego, a nawet systemu oddziaływań resocjalizacyjnych, ukierunkowanych na zmianę w zakresie ukształtowanych w procesie dewiantywnym nastawień życiowych charakterystycznych dla niedostosowania społecznego. Oczywiście, mamy świadomość, że przedstawione wyniki – pomimo statystycznego potwierdzenia ich istotności – wymagałyby badań szerszej zakrojonych, nie ograniczonych populacyjnie do jednego województwa (młodzież niedostosowana społecznie), a także wymagających większej liczebności próby badawczej. Widzimy też potrzebę replikowalności badań, jednak biorąc pod uwagę fakt, iż w ośrodkach, w których badania były prowadzone, znajduje się młodzież z różnych regionów Polski, w części można uznać badaną próbę za „wiarygodną” dla określania tendencji charakterystycznych dla opisu siebie i świata własnego życia właściwych dla niedostosowania społecznego.

Jednostki niedostosowane społecznie z pewnością charakteryzuje mniej pozytywna wizja siebie (samocena), otaczającego świata (relacje interpersonalne i postrzeganie świata jako kategorii ogólnej), własnego życia (możliwość działania w świecie), co czyni jej funkcjonowanie w świecie trudniejszym, bowiem jego nieprzyjazność i niegościnnność stanowić może źródło doświadczanych frustracji, budując doświadczenia, które jednocześnie uprawomocniają zachowania

pozanormatywne (świat i inni ludzie zasługują na „złe traktowanie”), co stanowi podstawę do wnioskowania o funkcjonalności zachowań nieprzystosowawczych.

Jednak mechanizm zachowań dewiantywnych jest niewątpliwie złożony, zaś przedstawiony schemat analiz tej złożoności nie odzwierciedla, a jedynie wskazuje te elementy osobowości, które można uznać za „zaburzone” i „zaburzające” dalszy rozwój jednostek nieprzystosowanych, bez uwzględniania ich dynamiki i wewnętrznych powiązań. Uzyskane wyniki wydają się jednak na tyle interesujące, iż motywują do dalszych eksploracji w obszarze złożonych mechanizmów osobowościowych i społecznych, determinujących kształtowanie się osobowości dewiantywniej i wymiarów ją określających (cech i właściwości stanowiących symptomy i syndromy niedostosowania społecznego).

Streszczenie

Autorki przyjęły założenie, iż **niedostosowanie społeczne** stanowi złożony syndrom nastawień percepcyjnych (opisowych) i preferencyjnych (motywacyjnych) warunkujących zachowania nieprzystosowawcze (sprzeczne z normami i wartościami powszechnie przyjętymi w danym społeczeństwie), destruktywny indywidualnie i społecznie. Jako podstawę konceptualizacji badań przyjęły teorię poznawczą osobowości S. Epsteina.

Badania o charakterze sondażowym w dwóch grupach młodzieży w okresie późnej adolescencji (chłopców w wieku 16-19 lat), Dobór próby był celowo-losowy, zależnie od grupy (przystosowani prawidłowo: uczniowie liceum – dobór losowy, N=247; niedostosowani społecznie: wychowankowie Młodzieżowych Ośrodków Wychowawczych – dobór celowy, N=250). Badania wśród licealistów prowadzono od lutego do czerwca 2011, a w grupie osób niedostosowanych społecznie od września 2012 do stycznia 2013.

Przyjęte założenie o zróżnicowaniu młodzieży niedostosowanej społecznie i prawidłowo przystosowanej w zakresie nastawień życiowych, rozumianych jako system przekonań o sobie (samoocena) i świecie (obraz świata) oraz dotyczących relacji „ja – świat (funkcjonowanie interpersonalne) i własnego życia (obraz własnego życia – poczucie skuteczności, kontroli), zostało potwierdzone (statystyka t; wielkość efektu), zaś stwierdzone różnice są na tyle wyraźne, iż nie można uznać ich za efekt przypadkowy. Wskazuje to, iż przekonania te stanowią ważny mechanizm nieprzystosowania.

Summary

The authors have adopted the assumption that social maladjustment syndrome is a complex perceptual attitudes (descriptive) and preferential (incentive) determining conduct disorders (contrary to the norms and values generally accepted in the society), individually and socially destructive. As a basis for the conceptualization of research adopted a cognitive theory of personality S. Epstein.

Research on a survey, in two groups of young people in their late teens (boys aged 16-19 years), sampling was purposive and random, depending on the group (adapted properly: high school students – random sampling, N=247; socially maladjusted: pupils Youth Education Centres – purposive sampling, N=250). The study was conducted among high school students from February to June

2011, and the group of socially maladjusted from September 2012 to January 2013.

Assumption of the diversity of socially maladjusted youth and properly adapted in terms of attitudes of life, understood as a system of beliefs about themselves (self-esteem) and the world (world view) and on the relationship of "I – the world" (interpersonal functioning), and his own life (the image of his own life – the sense of effectiveness of control), has been confirmed (statistic t; effect size). The differences are so pronounced that they couldn't be regarded as incidental effect. This indicates that these beliefs are an important mechanism for maladjustment.

Bibliografia

1. Ajzen I., *The theory of planned behavior*, "Organizational Behavior and Human Decision Processes" 1991, nr 50, s. 179-211
2. Ajzen I., Fishbein M., *Understanding attitudes and predicting social behavior*. New York 1980
3. Atkinson J. W., *Thematic apperceptive measurement of motivation in 1950 and 1980*. (w:) G. d'Ydewalle, W. Lens (red.), *Cognition in human motivation and learning*. Leuven, Broadway 1981, s. 159-198
4. Bandura A., *Social foundations of thought and action. A social cognitive theory*. Englewood Cliffs, New York 1986
5. Bargh J. A., *Automatyzmy dnia powszedniego*, „Czasopismo Psychologiczne” 1999, nr 5, s. 209-256
6. Cohen J., *Statistical power analysis for the behavioral sciences*. Hillsdale, NJ: 1988
7. Doliński D., *Orientacja defensywna*. Warszawa 1993
8. Dweck C. S., *Self-theories: Their role in motivation, personality and development*. Philadelphia 2000
9. Epstein S., Cognitive-experiential self-theory. (w:) L. Pervin (red.), *Handbook of personality theory and research. Theory and research*. New York 1990a, s. 165-192
10. Epstein S., *Cognitive-experiential self-theory. An integrative theory of personality*. (w:) R. Curtis (red.), *The relational self: Convergences in psychoanalysis and social psychology*. New York 1991b, s. 111-137
11. Epstein S., *Cognitive-experiential self-theory. Implications for developmental psychology*. (w:) M. Gunnar & L. A. Sroufe (red.), *Self-processes and development*, Vol. 23. Minnesota Symposia on Child Psychology. Hillsdale, NJ: 1991a, s. 79-123
12. Epstein S., *Conscious and unconscious self-esteem from the perspective of cognitive-experiential self-theory*. (w:) M. H. Kernis (red.), *Self-Esteem: Issues and answers*. New York 2006, s. 69-76
13. Epstein S., *Wartości z perspektywy poznawczo-przeżyciowej teorii „ja”*. (w:) J. Reykowski, N. Eisenberg, E. Staub (red.), *Indywidualne i społeczne wyznaczniki wartościowania*. Wrocław 1990b, s. 11-32
14. Erikson E. H., *Tożsamość a cykl życia*. Poznań 2004
15. Juczyński Z., *Narzędzia pomiaru w promocji i psychologii zdrowia*. Warszawa 2009

16. Kofta M., Doliński D., *Poznawcze podejście do osobowości*. (w:) J. Strelau (red.), *Psychologia. Podręcznik akademicki*, t. 2. Gdańsk 2004, s. 581-593
17. Lachowicz-Tabaczek K., *Potoczne koncepcje świata i natury ludzkiej: ich wpływ na poznanie i zachowanie*. Gdańsk 2004
18. Lerner M. J., *The justice motive: Where social psychologist found it, how they lost it and why they may not find it again*, "Personality and Social Psychology Review" 2003, nr 7, s. 388-399
19. Lerner M. J., Miller D. T., *Just world research and the attribution process: Looking back and ahead*, "Psychological Bulletin" 1978, nr 85, s. 1030-1051
20. Łaguna M., *Przekonania na własny temat i aktywność celowa*. Gdańsk 2010
21. Mischel W., *Toward an integrative science of the person*, "Annual Review of Psychology" 2004, nr 55, s. 1-22
22. Oleś P. K., *Wprowadzenie do psychologii osobowości*. Warszawa 2003
23. Oleś P. K., Drat-Ruszczak K., *Osobowość*. (w:) J. Strelau, D. Doliński (red.), *Psychologia. Podręcznik akademicki*. Gdańsk 2008, s. 651-764
24. Pervin L. A., *Psychologia osobowości*. Gdańsk 2002
25. Rodriguez W., *Effect size*. (w:) N. J. Salkind (red.), *Encyclopedia of measurement and statistics*, Vol. 1. Thousand Oaks, CA 2007
26. Rotter J., *Social learning and clinical psychology*. New York 1954
27. Seligman M. E. P., *Optymistyczne dziecko*. Poznań 2005
28. Trzebiński J., Zięba M., *Kwestionariusz Nadziei Podstawowej – BHI-12. Podręcznik*. Warszawa 2003
29. Trzebiński J., Zięba M., *Basic hope as a world-view. An outline of a concept*, "Polish Psychological Bulletin" 2004, nr 35, s. 173-182
30. Urban B., *Agresja młodzieży i odrzucenie rówieśnicze*. Warszawa 2012
31. Wysocka E., *Doświadczanie życia w młodości – problemy, kryzysy i strategie ich rozwiązywania*. Katowice 2009/2010
32. Wysocka E., *Kwestionariusz Nastawień Intrapersonalnych, Interpersonalnych i Nastawień wobec Świata (KNIIŚ)*. Podręcznik dla liceum, Kraków 2011