

---

# Rozwój infrastruktury technicznej miasta Pruszkowa w latach 1978-84.

---

Przegląd Pruszkowski nr 2, 26-33

---

1984

Artykuł został zdigitalizowany i opracowany do udostępnienia w internecie przez Muzeum Historii Polski w ramach prac podejmowanych na rzecz zapewnienia otwartego, powszechnego i trwałego dostępu do polskiego dorobku naukowego i kulturalnego. Artykuł jest umieszczony w kolekcji cyfrowej [bazhum.muzhp.pl](http://bazhum.muzhp.pl), gromadzącej zawartość polskich czasopism humanistycznych i społecznych oraz w kolekcji mazowieckich czasopism regionalnych [mazowsze.hist.pl](http://mazowsze.hist.pl).

Tekst jest udostępniony do wykorzystania w ramach dozwolonego użytku.

# ROZWÓJ INFRASTRUKTURY TECHNICZNEJ MIASTA PRUSZKOWA W LATACH 1978—84

Rozwój infrastruktury technicznej miasta podporządkowany był wymogom realizowanego budownictwa mieszkaniowego, rozwojowi jednostek gospodarczych oraz potrzebom ludności. Założony program rozwoju budownictwa mieszkaniowego i funkcji usługowych miasta, a także stale rozwijający się przemysł wymagały znacznych nakładów finansowych na rozbudowę infrastruktury technicznej miasta.

Jedną z ważniejszych inwestycji zrealizowanych w tym okresie była rozbudowa Elekrociepłowni Pruszków I o 2 kotły WR-25. Decyzja o rozpoczęciu inwestycji podyktowana była szybkim tempem narastania potrzeb cieplnych budownictwa miejskiego i zakładów przemysłowych na terenie Pruszkowa i Piastowa, co zagrażało powstaniem deficytu w tym zakresie. Ostateczną decyzję o podjęciu poprzedziły długie rozważania fachowców o wyborze wariantu uciepłownienia miasta.

Rozpoczęcie pierwszych robót nastąpiło w 1979 roku. Na generalnego wykonawcę wyznaczono Przedsiębiorstwo Budownictwa Przemysłowego „Żelbet”. Ostateczne przekazanie II kotła do eksploatacji nastąpiło w pierwszych miesiącach 1983 roku.

Większość inwestycji z zakresu infrastruktury technicznej realizowanych w latach 1978—84 przygotowywana była przez Dyрекcję Rozbudowy Miasta Warszawa-Południe na zlecenie inwestorów bezpośrednich. Budowa magistrali wodociągowej z Warszawy — II-ga co do-rangi inwestycja zrealizowana w latach 1978—84 przygotowywana była również przez tę jednostkę. Doprowadzenie wody z urządzeń warszawskich było dla miasta sprawą pilną ze względu na pojawiający się już w niektórych rejonach deficyt wód gruntowych. Budowa wodociągu zakończona w 1979 roku poprawiła radykalnie stan sanitarny miasta, zaopatrzenie ludności w wodę i odciążała urządzenia lokalne w przemyśle i budownictwie mieszkalnym. Inwestycja ta wpłynęła również na rozwój inicjatyw społecznych polegających na budowie lokalnych od-cinków sieci w ramach czynów społecznych.

W omawianym okresie rozpoczęto również rozbudowę istniejącej oczyszczalni ścieków, do której odprowadza się ścieki ze wszystkich osiedli mieszkaniowych oraz ok. 40% ścieków przemysłowych. Rozbudowa oczyszczalni zapewni łączną przepustowość 12 tys. m<sup>3</sup> ścieków na dobę. Roboty budowlano-inwestycyjne zostały zakończone w 1984 r. Obecnie trwa rozruch technologiczny oczyszczalni, który zakończony będzie w połowie 1984 r. Wykonawcą tej inwestycji jest Warszawskie Przedsiębiorstwo Budownictwa Przemysłowego „Hydrocentrum”.

Wraz z rozbudową oczyszczalni budowano jednocześnie sieć kolektorów sanitarnych w mieście, przekazując do użytku:

- kolektor sanitarny AS, który przejął ścieki ze Szpitala dla Nerwowo i Psychiatrycznie Chorych w Tworzech,
- kolektor sanitarny w ul. Kraszewskiego, wykonując jednocześnie drugie przejście na osiedle Wyględówek pod torami WKD, co pozwoliło na likwidację awarii i podtapiania dotychczasowego przejścia,
- kolektor sanitarny dla osiedla Ostoja II,
- kolektor sanitarny w ul. Andrzeja (czyn społeczny),
- częściowo wykonany kolektor A do Piastowa. Koordynację robót ma podjąć Warszawskie Przedsiębiorstwo Robót Inżynieryjnych w 1984 r.

Znaczna część inwestycji z zakresu technicznego uzbrojenia terenów wywołana była przez budujące się osiedle Nowa Wieś. Do inwestycji tych należy:

- budowa sieci wodociągowej, kanalizacyjnej i ciepłej w ulicy Plankowej,
- wodociąg w ulicy Akacjowej,
- kolektor sanitarny w ulicach Stalowej, Ołówkowej i Sienkiewicza.

Z nakładów na budownictwo mieszkaniowe zrealizowano również całą sieć rozdzielczą dla efektów mieszkaniowych tego osiedla.

Do rozwoju infrastruktury technicznej miasta w poważnym stopniu przyczyniła się działalność społecznych komitetów budowy. W ramach czynów społecznych ludności przy pomocy finansowej urzędu Miejskiego wykonano między innymi:

- wodociąg w ul. Przemysłowej,
- gazociąg w ulicach: Kościuszki, Sobieskiego, Owocowej, Parkowej, Daszyńskiego, Obrońców Pokoju, Przemysłowej, Olszowej, Aptecznej, Ołówkowej, 3-go Maja, Wesolej, Guzikowej, Ludowej, Srebrnej, Bystrej, Podbipięty, Zagłoby i Krakusa,
- kolektor sanitarny w ul. Andrzeja i Bema.

Urząd Miejski z własnych środków inwestycyjnych wykonał wodociąg dla mieszkańców strefy ochronnej cmentarza w Pruszkowie. Inwestycja związana była z rozbudową wspomnianego cmentarza. Plan społeczno-gospodarczy miasta na 1984 rok zakłada realizację następujących inwestycji:

- kontynuację rozpoczętej w 1983 roku budowy kolektora sanitarnego D<sub>1</sub> w ulicach Parkowej, Kościuszki i Sienkiewicza,
- kontynuację kolektora sanitarnego A w kierunku Piastowa,

- rozpoczęcie budowy wodociągu w ul. K. Puchatka, Cegielnianej, i Lipowej,
- rozpoczęcie budowy sieci ciepłej w ul. Sienkiewicza dla osiedla Nowa Wieś — część „B”,
- rozpoczęcie budowy magistrali wodociągowej na Żbików,
- kontynuacja budowy wodociągu dla osiedla domów jednorodzinnych „Malichy”,
- rozpoczęcie budowy sieci wodno-kanalizacyjnej dla osiedla budownictwa jednorodzinnego na Żbikowie.



Widok na „starą” ciepłownię Pruszków I od strony wiaduktu. Przeprowadzona w niej modernizacja zabezpiecza energię ciepłą do czasu wybudowania ciepłowni Pruszków II w Mosznie. Foto nr 6

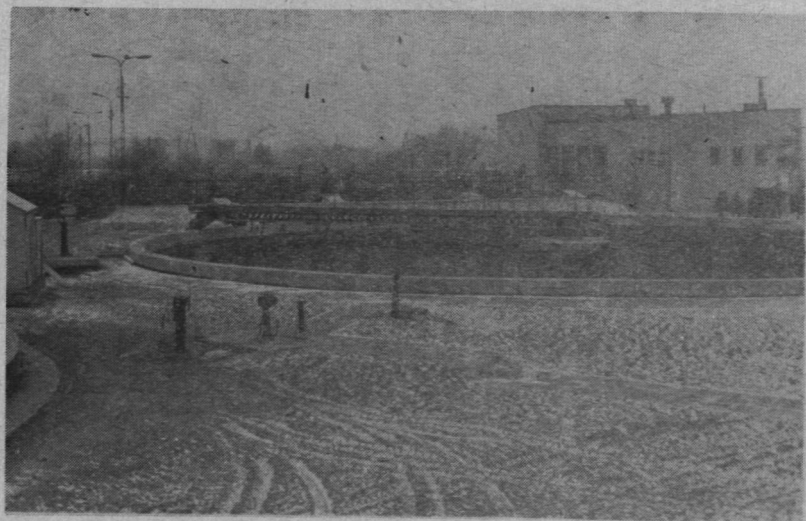


Na zdjęciu fragment wielkiej inwestycji na potrzeby Warszawy i Pruszkowa: budowa ciepłowni Pruszków II w Mosznie Foto nr 7



Oczyszczalnia ścieków w Pruszkowie. Na zdjęciu nowa komora osadu czynnego w czasie rozruchu technologicznego.

Foto nr 8

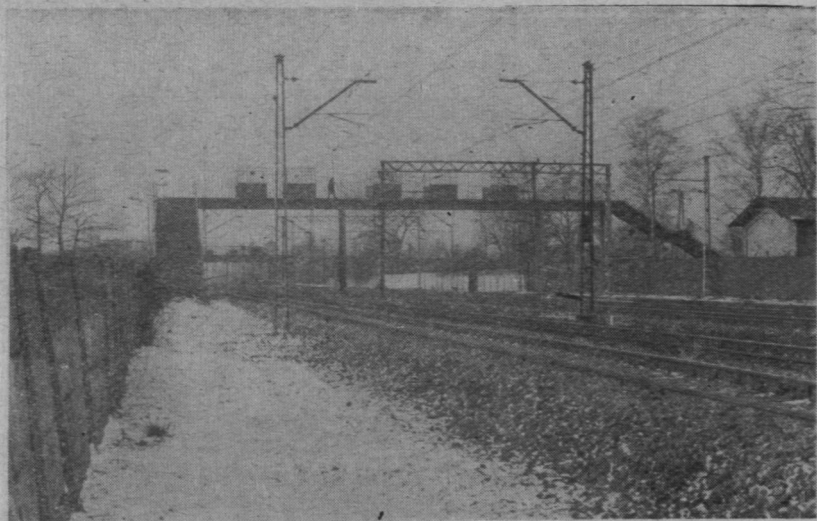


Oczyszczalnia ścieków w Pruszkowie. Na zdjęciu nowy osadnik wstępny przed rozruchem technologicznym.

Foto nr 9



Kładka nad torami kolejowymi w rejonie dworca PKP z dojsciami na perony — łącząca części miasta podzielone torami. Foto nr 10



Kładka nad torami kolejowymi, łącząca ul. 3-go Maja z ul. Majową, napewno nie łatwa do chodzenia, lecz zapewniająca w pełni bezpieczeństwo. Foto nr 11



Nowowymybudowana poczekalnia na przystanku WKD w Pruszkowie (1983 r.). Inwestycja postulowana od wielu lat. Szerokie okapy zadroszenia zwiększają niejako powierzchnię poczekalni.

Foto nr 12 W. Stępniewski



A tak wyglądała poprzednia „stara” poczekalnia na przystanku WKD w Pruszkowie.

Foto nr 13





Foto nr 14 W. Stępniewski