
Rozwój placówek handlowych i usługowych w latach 1978-84.

Przegląd Pruszkowski nr 2, 49-55

1984

Artykuł został zdigitalizowany i opracowany do udostępnienia w internecie przez Muzeum Historii Polski w ramach prac podejmowanych na rzecz zapewnienia otwartego, powszechnego i trwałego dostępu do polskiego dorobku naukowego i kulturalnego. Artykuł jest umieszczony w kolekcji cyfrowej bazhum.muzhp.pl, gromadzącej zawartość polskich czasopism humanistycznych i społecznych oraz w kolekcji mazowieckich czasopism regionalnych mazowsze.hist.pl.

Tekst jest udostępniony do wykorzystania w ramach dozwolonego użytku.

ROZWÓJ PLACÓWEK HANDLOWYCH I USŁUGOWYCH W LATACH 1978—84

W ZAKRESIE HANDLU I GASTRONOMII

Czy sklepy są dobrze zaopatrzone, czy można w nich dostać to, co jest nam niezbędne w codziennym życiu, czy w zakładach gastronomicznych można dobrze i kulturalnie zjeść i wypić, czy usługi wszelkiego rodzaju zaspakajają nasze potrzeby — oto sfera działania handlu i usług, która najlepiej charakteryzuje stan naszej gospodarki, a jednocześnie urabia opinie obywateli o rządzących na wszystkich szczeblach. A jak te sprawy kształtowały się na terenie Pruszkowa w minionej kadencji Miejskiej Rady Narodowej 1978—84?

Trzeba stwierdzić, że był to okres trudny. Najlepsze były pierwsze dwa lata. Wtedy był tylko problem rozszerzenia sieci sklepów. Rynek był względnie dobrze zaopatrzony w towary i handlowcy oczekiwali na klientów. Podnoszone były wtedy takie problemy jak kultura obsługi, warunki przechowywania towarów, ekspozycje towarowe itp. Jedynie w podaży cukru obowiązywała reglamentacja. W grupie mięsa i jego przetworów występowały braki asortymentowe zwłaszcza lepszych gatunków. Istniał w tym czasie problem jakości wyrobów mięsnych. W produkcji wędlin zmieniono bowiem normy i zastosowano substytuty białkowe. Sytuacja jednak nie była jeszcze tak katastrofalna. Reglamentację na mięso i przetwory mięsne wprowadzono dopiero w 1981 roku. Model konsumpcji ukształtowany został na bazie mięsa i jego przetworów. Średnia spożycia mięsa i jego przetworów wynosiła wówczas w granicach 75 kg na mieszkańca. Sprzyjało temu wiele czynników między innymi wzrost płac i wynagrodzeń oraz zamrożenie cen na artykuły żywnościowe.

Był to również okres w którym przedsiębiorstwa handlowe zachęcone wzrostem obrotów były skłonne inwestować i miały na to środki finansowe. I tak w Pruszkowie w tym okresie PSS „Społem” oddał do użytku w handlu detalicznym uspołecznionym 3 sklepy (ogólnospożywczy, mięsny, gospodarstwa domowego) w osiedlu Wyględówek o pow. użytkowej 632 m², 2 pawilony typu UNO branży ogólnospożywczej przy ul. Długiej i przy Zakładach Wytwórczo-Usługowych „Prümel” oraz pawilon handlowy S-400 przy ul. Powstańców o pow. 567 m².

Sieć handlu prywatnego wzrosła netto o 10 nowo wybudowanych placówek.

Samolikwidacji uległy sklepy w lokalach niespełniających wymogów

sanitarnych. Oprócz przyrostu ilościowego poprawia się stan jakościowy sieci. Świadczy o tym wskaźnik powierzchni użytkowej sklepów na 1 tys. mieszkańców, który wzrósł z 291,9 m² w 1977 r. do 311,6 m² w 1979 roku. Poprawa ta około 20 m² na tysiąc mieszkańców przy systematycznym wzroście liczby ludności była sporym osiągnięciem gospodarczym.

Natomiast w dziedzinie gastronomii w mieście od kilku lat mamy stagnację. Nie wybudowano w ciągu tych 6-ciu lat restauracji. Rozszerzono natomiast sieć punktów gastronomicznych stałych i kawiarni. PSS „Społem” uruchomiła smażalnię ryb przy ul. Kościuszki i punkt z lodami latem, a hot-dogi zimą, przy Al. Niepodległości. W gastronomii prywatnej przy WKD uruchomiono Bar Mikro oraz Bar kawowy Plotka przy Rzemieślniczym Domu Towarowym. Poprawiono warunki techniczne i sanitarne kawiarni „Duet” przy ul. Szopena poprzez kapitalny remont połączony z modernizacją. Ta dziedzina działalności gospodarczej nie budziła większego zainteresowania wśród przedsiębiorstw do tego powołanych. Napewno nie zachęcały kłopoty i problemy zaopatrzeniowe, szczególnie w zakresie mięsa i jego przetworów. Obowiązujący system reglamentacji w trudniejszych sytuacjach rynkowych ogranicza te towary przede wszystkim w gastronomii.

Rok 1980 a szczególnie jego druga połowa była przełomową datą. Załamanie rynku będące konsekwencją zbliżającego się kryzysu gospodarczego spowodowało ogromne problemy w dziedzinie handlu i gastronomii. Z jednej strony brak towarów na rynku, zmniejszające się obroty przedsiębiorstw handlowych, brak środków na kontynuowanie rozpoczętych inwestycji, a z drugiej strony ogromny popyt na towary i masowy wykup. Był to trudny okres dla handlowców ale również trudny dla radnych MRN w Pruszkowie a szczególnie dla członków Komisji Zaopatrzenia, Produkcji Rolnej i Usług. Trzeba było podejmować bardzo trudne decyzje. Czy zamykać sklepy na skutek nierentowności czy też szukać innych dróg. Można było zamknąć połowę sklepów z artykułami przemysłowymi i jedną trzecią sklepów spożywczych na skutek braku towaru i wzrastających kosztów obrotu towarowego i przekazać lokale pod usługi. Jednakże odzyskanie tych lokali później byłoby trudne. Często szukać innych kontrahentów do handlu. Uzyskany z rewindykacji lokal przy Al. Wojska Polskiego przekazano Centralnej Składnicy Harcerskiej. W dzielnicy Żbików przy ul. Narodowej uruchomiono sklep rybny. W innym lokalu przy ul. Berenta uruchomiono sklep z artykułami miejscowej produkcji w głównej mierze z ZWU P.T. „Prumel”. W sklepie SPHW O/Wola przy ul. B. Prusa uruchomiono kupno i sprzedaż odzieży używanej. Lokal uzyskany z rewindykacji przy ul. Kraszewskiego po kinie Metro zagospodarowała Spółdzielnia Ogrodnicza Błonie na sklep nasienneo-zaopatrzeniowy. W lokalu przy ul. Kościuszki 9 SPHW uruchomiło sklep „Komis”. Znalezione również receptę na pogarszające

się wskaźniki rentowności poszczególnych sklepów: te mniej rentowne przekazywano agentom. Handel na zasadach agencyjnych prowadzony był, już w 1979 r. Rozwój jego nastąpił w 1980 roku.

Nie weszła do realizacji od wielu lat postulowana inwestycja dot. budowy piekarni 12-tonowej przy ul. Gordziałkowskiego z powodu braku środków finansowych. Niemniej jednak sytuacja w zaopatrzeniu mieszkańców Pruszkowa w pieczywo nie uległa pogorszeniu, dzięki remontom i modernizacjom piekarń rzemieślniczych. W 1981 r. opuszczone pomieszczenie przez GS „Sch” w Brwinowie po zlikwidowanej piekarni przy ul. Powstańców, przejmuje rzemieślnik i po wykonaniu generalnego remontu uruchamia ją wypiekająca 3—4 ton pieczywa na dobę. W 1982 r. adaptowano na piekarnię pomieszczenia przy ul. Boh. Warszawy. Produkcja jej wynosi około 5—6 ton na dobę. Przeprowadzony w miesiącu maju w 1983 r. wspólnie przez Komisję Zaopatrzenia, Produkcji Rolnej i Usług MRN i Wydział Handlu, Usług i Rolnictwa Urzędu Miejskiego w Pruszkowie przegląd 9-ciu istniejących zakładów piekarniczych w mieście ujawnia jeszcze rezerwy produkcyjne na najbliższą pięciolatkę. Jednakże budowa nowej dużej piekarni jest konieczna z uwagi na przyrost mieszkańców miasta jak również pogarszający się stan techniczny istniejących piekarń.

W połowie 1982 r. na skutek podwyżek cen na artykuły spożywcze jak również systematycznego wzrostu produkcji rynkowej sytuacja żywnościowa w poszczególnych asortymentach powracała z miesiąca na miesiąc do równowagi. Najpierw w przetworach warzywno-owocowych, chemii gospodarczej, papierosach, następnie w artykułach zbożowych i ich przetworach, potem w tłuszczach roślinnych, maśle. Stopniowy wzrost produkcji żywności pozwolił na rezygnację z reglamentacji części towarów. Nastąpiła stabilizacja rynku, a tym samym ulega poprawie stopień zaspokojenia potrzeb ludności. W tych warunkach organizacje handlowe rozpoczęły działania inwestycyjne. Na razie ostrożnie, bo potrzebne środki inwestycyjne zgodnie z zasadami reformy gospodarczej muszą same wygospodarować, w najgorszym zaś przypadku zaciągnąć kredyt bankowy. Zaczynają powstawać pierwsze obiekty pokryzysowe, jak np: pawilon handlowy przy ul. 17-go Stycznia. Jeszcze trwa poszukiwanie środków finansowych do zapłaty, ale już w miesiącu maju 1984 r. pawilon zostanie uruchomiony.

W związku z wdrożeniem zasad reformy gospodarczej i zmianami finansowania inwestycji handlowych trzeba było w trybie pilnym zaprojektować pawilony handlowo-usługowe w nowych osiedlach np. pawilon w osiedlu Nowa Wieś przy ul. Działkowej. Chodzi bowiem o to, aby ze względu na oszczędności w kosztach zrezygnować z pawilonów wolnostojących a potrzebne powierzchnie handlowo-usługowe wkomponować w partery budynków mieszkalnych. Natomiast budowa pawilo-

lonu przy ul. Helenowskiej będzie rozpoczęta jeszcze w 1984 r.

Rozpoczęte zostały prace projektowe nad rozbudową istniejącego pawilonu przy ul. Trojdena w osiedlu Ostoja oraz pawilonu Mera-System w dzielnicy Malichy przy ul. Spacerowej. Zainicjowana również została w roku 1983 budowa pawilonów handlowo usługowych wkomponowanych w architekturę osiedla. Dokumentacja techniczna będzie gotowa w kwietniu br. Pierwsze lokale handlowe i usługowe winny wejść do sieci jeszcze w 1984 r.

W ZAKRESIE USŁUG

W dziedzinie usługowej w latach 1978—84 miały miejsce podobne tendencje jak w handlu. Przedsiębiorstwa i Spółdzielnie usługowe uspołecznione do 1980 r. rozwijały bazę, rozszerzając sieć zakładów i punktów usługowych. Był to rozwój systematyczny i powolny w granicach 2—5 zakładów rocznie. Załamanie dynamiki nastąpiło w 1981 r. Można to nazwać regresem w usługach. Z liczby 95 zakładów i punktów przyjęć 1980 roku pozostało 81 w 1981 r. i 73 w 1982 r. Przyczyn tego stanu rzeczy było wiele: między innymi wzrost cen surowców i materiałów, energii elektrycznej i czynszu lokalowego, brak źródeł zaopatrzenia w surowce i materiały. W tym stanie rzeczy wzrosły ceny usług a wraz z tym zmniejszył się na nie popyt. Część zakładów zostało zamkniętych z powodu nieopłacalności. W 1983 r. regres został zahamowany, mamy nadzieję, że nastąpi od tego roku odbudowa zlikwidowanych 21 zakładów i punktów usługowych uspołecznionych. Natomiast dynamicznie i przez cały okres lat 1978—84 rozwija się rzemiosło, zarówno produkcyjne jak i usługowe. W okresie tych 6-ciu lat przybyło w mieście 302 zakłady rzemieślnicze w tym: 169 usługowych. Najbardziej rekordowym rokiem był 1983 r., w którym wydano 144 uprawnienia na działalność rzemieślniczą. Przyrost netto zakładów w roku 1983 wyniósł 109 z uwagi na likwidację 35 zakładów. Chętnie również pruszkowscy rzemieślnicy inwestują w budowę warsztatów nowoczesnie wyposażonych. Z ważniejszych inwestycji rzemieślniczych należy wymienić:

- 1) zespół 7 pawilonów przy Rzemieślniczym Domu Towarowym,
- 2) warsztat mechaniki pojazdowej przy ul. Waryńskiego,
- 3) pawilon usług motoryzacyjnych (blacharstwo i lakiernictwo pojazdowe) przy ul. Miejskiej,
- 4) w lokalu po byłej hydroforni w osiedlu 50-lecia uruchomiono pralnię białej bielizny,
- 5) zakład usług introligatorskich w dzielnicy Tworki,
- 6) uruchomienie zakładów cukierniczych przy ul. Bol. Prusa i Kościuszki,

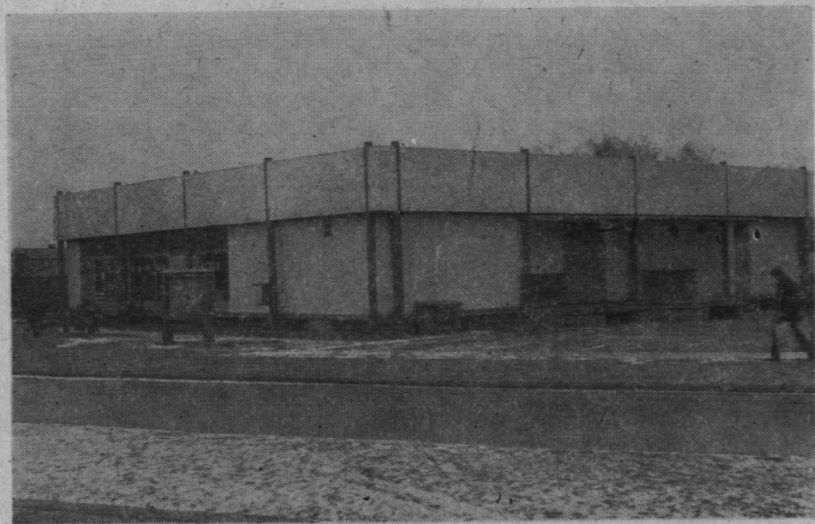
- 7) oddanie do użytku wytwórni środków ochrony roślin,
- 8) uruchomienie piekarni przy ul. Boh. Warszawy po generalnym remoncie i modernizacji,
- 9) uruchomienie zakładu usługowego sukien ślubnych oraz rozpoczęcie takich inwestycji jak:
 - budowa myjni samochodowej przy ul. Staszica,
 - budowa zakładu ślusarskiego przy ul. Stalowej produkującego żaluzje okienne,
 - 7 zespołów pawilonów handlowo-usługowych w Osiedlu „Nowa Wieś” w branżach: tapicerstwo, fryzjerstwo, cukiernictwo, pralnia biała i chemiczna, mała poligrafia, zakład wyrobów ceramicznych,
 - budowa budynku plombowego przy ul. Kraszewskiego z takimi usługami jak: kosmetyka, fryzjerstwo, naprawa sprzętu AGD, cukiernia i pizzerria,
 - rozpoczęcie budowy nowoczesnej wytwórni wód gazowych.

Jako nowość w dziedzinie rzemiosła uruchomiony został parking strzeżony w osiedlu „Nowa Wieś”.



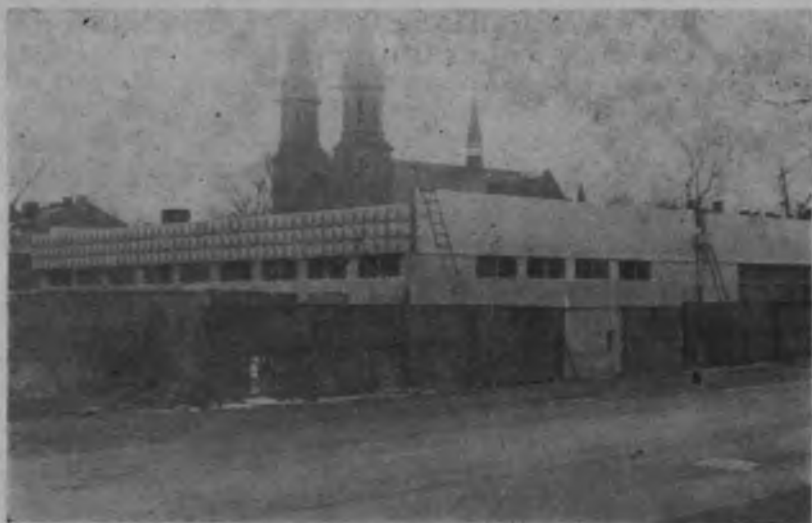
Sklepy: spożywczy, mięsny, chemiczny w parterze budynku przy ul. Andrzeja. Osiedle Wyględówek

Foto nr 30 W. Stępniewski



Sam—spożywczy przy ul. Powstańców — Osiedle Nowa Wieś.

Foto nr 31 W. Stępniewski



Pawilon handlowy WSS „Społem” przy ul. 17 Stycznia (w budowie).
Foto nr 32 W. Stepniewski



Bazarek z prywatnymi punktami handlowymi przy ul. Kościuszki
(w rejonie poczty).

Foto nr 33 W. Stepniewski