

---

# Kultura, kultura fizyczna i turystyka w latach 1978-1984.

---

Przegląd Pruszkowski nr 2, 71-82

---

1984

Artykuł został zdigitalizowany i opracowany do udostępnienia w internecie przez Muzeum Historii Polski w ramach prac podejmowanych na rzecz zapewnienia otwartego, powszechnego i trwałego dostępu do polskiego dorobku naukowego i kulturalnego. Artykuł jest umieszczony w kolekcji cyfrowej [bazhum.muzhp.pl](http://bazhum.muzhp.pl), gromadzącej zawartość polskich czasopism humanistycznych i społecznych oraz w kolekcji mazowieckich czasopism regionalnych [mazowsze.hist.pl](http://mazowsze.hist.pl).

Tekst jest udostępniony do wykorzystania w ramach dozwolonego użytku.

## KULTURA, KULTURA FIZYCZNA I TURYSTYKA W LATACH 1978—1984

Lata 1978—1983 dla działalności kulturalnej Pruszkowa były okresem dość stabilnym, mimo przejściowych trudności spowodowanych ogólnym kryzysem polityczno-gospodarczym. Dla ogólnego stanu placówek kultury na początku 1978 r. — 18, dołączyły 4 nowe obiekty: Spółdzielczy Dom Kultury (1978 r.), Szkoła Muzyczna (1979 r.), biblioteka oraz klub dziecięcy na osiedlu „Nowa Wieś” (1981 r.).

Kino Miejskie „Metro” (III kat.) mieszczące się w starym wymagającym przebudowy obiekcie przeniesiono do lokalu kina zakładowego „Mechanik”, które w roku 1980 zostało zlikwidowane przez samorząd zakładowy Zakładów 1 Maja z powodu trudności finansowych. W nowym miejscu kino miejskie zyskało nowocześniejszy wystrój i zeroekranowy repertuar. Przeniesienie kina „Metro” wpłynęło także korzystnie na frekwencję w kinie „Oświata”, które jest obecnie jedynym kinem zakładowym w woj. warszawskim.

Aby nie dopuścić do zahamowania, a nawet zlikwidowania, jak w wielu miastach Polski, działalności większych placówek związkowych, które w 1980 r. utraciły podstawowe źródło finansowania, wprowadzono kilka nowych rozwiązań organizacyjnych, wspierając te placówki mecenatem państwowym. Dom Kultury Kolejarza od września 1979 r. prowadzi wspólną działalność z Miejskim Ośrodkiem Kultury. Klub Młodzieżowy „Razem” finansowany do końca 1979 r. ze środków Spółdzielczości Pracy, po prawie 3-letnim okresie patronatu Towarzystwa Muzycznego, został od marca 1983 r. przejęty organizacyjnie i finansowo przez Miejski Ośrodek Kultury. Od końca 1983 r. klub działa pod patronatem programowym ZSMP, na rzecz środowiska młodzieży szkół średnich.

W ciągu całego okresu, mimo ogólnie trudnej sytuacji gospodarczej, prowadzono prace remontowe i adaptacyjne oraz uzupełniano wyposażenie w sprzęt do działalności kulturalnej. Od roku 1978 do chwili obecnej wydatkowano na remonty 22 mln zł, w tym 6 mln zł uzyskano ze środków MRN. Najpoważniejsze środki przeznaczono na remont Muzeum Starożytnego Hutnictwa Mazowieckiego (19 mln zł), który ma zostać zakończony do końca 1985 roku. Dla systematycznego opracowywania zbiorów i działalności organizacyjnej Muzeum wprowadziło się w 1981 r. do zastępczego baraku, wybudowanego w ramach prowadzonego remontu przez Przedsiębiorstwo Konserwacji Zabytków.

W wyniku adaptacji byłych pomieszczeń biurowych PSM, przy ul.

Niepodległości 12 nową powierzchnię do prowadzenia działalności uzyskało Ognisko Muzyczne. Systematycznym remontem bieżącym objęte były placówki biblioteczne, Klub Młodzieżowy „Razem” i Dom Kultury Kolejjarza.

Ponad 40% ogółu środków na działalność kulturalną przeznaczono na zakup wyposażenia zespołów zainteresowań, działających w pruszkowskich placówkach kultury i na zakup kostiumów i instrumentów dla zespołów artystycznych.

W 72 zespołach zainteresowań w 1978 r. w domach kultury i klubach uczestniczyło 1792 osoby, w roku 1983 już w 104 formach stałych uczestniczyło 2731 osób, w tym 70% stanowiły dzieci i młodzież szkolna.

Uczestnictwo w imprezach kulturalnych organizowanych przez placówki kultury na terenie naszego miasta obrazuje tabela\*.

Rok	Ilość imprez	Liczba uczestników
1978	510	131.000
1979	676	165.000
1980	530	80.000
1981	511	70.000
1982	508	86.000
1983	609	112.000

Powyższe zestawienie wskazuje na przejściowe trudności w społecznym odbiorze działalności kulturalnej w latach 1980/81. Nie było to jednak zahamowanie działalności, które zaważyłoby na dalszej pracy pruszkowskich placówek kultury.

W nieco trudniejszej sytuacji znalazła się działalność bibliotek. W roku 1980 nastąpił znaczny spadek liczby czytelników i ilości wypożyczeń i mimo poprawy sytuacji w roku 1982 tendencja spadkowa utrzymuje się nadal. Sytuacja ta spowodowana jest przede wszystkim trudnościami zaopatrzenia bibliotek w dobre poszukiwane książki, a także koniecznością prowadzenia okresowych remontów w kilku lokalach bibliotecznych.

Znaczącym osiągnięciem w życiu kulturalnym Pruszkowa w latach 1978—1984 było utworzenie **Państwowej Szkoły Muzycznej I stopnia**, a od 1980 r. samodzielnej placówki kształcenia artystycznego. Uczy się

\*) bez działalności kin.

w niej 130 dzieci i młodzieży (rocznie), w klasach fortepianu, akordeonu, skrzypiec, fletu, gitary, a od ubiegłego roku wiolonczeli i perkusji.

W Ognisku Muzycznym kształcą się 120 młodych adeptów muzyki. Dodając uczestników amatorskich zespołów artystycznych, których liczba od 1978 roku wzrosła: 18 zespołów i 330 uczestników w 1981 r. do 74 zespołów i 1020 uczestników w 1983 r., można stwierdzić, że pruszkowska młodzież i dzieci mają ułatwiony dostęp do czynnego uczestnictwa w kulturze.

Amatorski ruch artystyczny w pruszkowskich placówkach odnotował na swoim koncie szereg nagród i wyróżnień na ogólnopolskich przeglądach i festiwalach. Wśród nich można wymienić przede wszystkim zespół pieśni i tańca „Pruszkowiaci” Młodzieżowego Domu Kultury, prezentowany również w TV oraz zespół plastyczny, a następnie zespoły teatralne i taneczne MOK/DKK, muzyczne „VIP”, „GNOM” MOK/SDK, poetyckie PSM/MDK. Są one znane nie tylko społeczności pruszkowskiej, lecz również daleko poza granicami naszego miasta. Od ub. r. mają one „nadkomplet” uczestników oraz coraz większe potrzeby finansowe na kostiumy i instrumenty i coraz większą liczbę koncertów — 69 dla 40 tys. widzów w roku 1983.

Wydarzeniami kulturalnymi w latach 1978—83 były kolejne wystawy pruszkowskich i warszawskich plastyków w Galerii SDK, a także trzykrotnie organizowane w latach 1979—1981 — Targi Sztuki Współczesnej przy współpracy MOK/SDK z Warszawską Spółdzielnią „Plastyka”. Materialnym dokumentem pruszkowskich przedsięwzięć plastycznych jest 11 rzeźb poplenerowych zrealizowanych we współpracy z Akademią Sztuk Pięknych w Warszawie. Rzeźby te zdobią parki i skwery Pruszkowa.

Dużym zainteresowaniem mieszkańców cieszyły się także coroczne wystawy sztuki nieprofesjonalnej organizowane w Klubie PSM/WSS i Domu Kultury Pedagogia.

Ze szczególnym zadowoleniem należy podkreślić, że w działalności imprezowej w okresie 5 minionych lat nastąpiła b. korzystna zmiana; a mianowicie zamiast imprez proponowanych z zewnątrz, narzucanych niejako przez Warszawę pruszkowskie placówki wypracowały własne cykle imprezowe, które po doświadczeniach kilku lat zyskały stałą publiczność i dobry odbiór społeczny np. „Zagadki cywilizacji” i „Bajkowe spotkania” (MOK/DKK), „Panorama Wydawnictw” (PSM/MBP), „Zgadnij kim jestem”, „Kraje, zwierzęta, bogowie” (PSM), „Dni Przyjaźni” (PSM z udziałem Ośrodków Kultury KDL) oraz „Życiorys nasz” organizowany przez Muzeum Maz. w Klubie PSM/WSS.

Poza systematyczną działalnością oświatową Muzeum prowadziło badania wykopaliskowe na terenie Biskupic i koło Milanówka odkrywając 5940 cennych obiektów z których część wejdzie do stałej ekspozycji w

odremontowanej siedzibie. Co roku teren wykopalisk przygotowywany był do zwiedzania dla zainteresowanych z unikalnymi w skali kraju odkryciami archeologicznymi. W okresie letnim każdego roku zwiedzało tą plenerową wystawę ponad 3.000 osób.

W latach 1978—1983 Muzeum przygotowało 6 wystaw objazdowych prezentujących dokonane odkrycia, które gościły w różnych miastach wojewódzkich w Polsce (Warszawa, Poznań, Łódź, Białystok, Katowice, Wrocław) a także 2-krotnie w RFN. Pracownicy Muzeum gromadzili dokumenty i bibliografię do historii Pruszkowa opracowali 3 wystawy o tematyce historycznej „Pruszków w walce i pracy” (1979 r.), „Z Pruszkowskich albumów” (1978), „Dzieje zakładów ZNTK” z okazji 90-lecia tego zakładu. W latach 1978—1983 mimo trudności, oferta pruszkowskich placówek kultury była wszechstronna i bogata. Przyczyniła się do tego dobra baza, zarówno pod względem ilości placówek, ich wyposażenia, jak i kadry merytorycznej oraz działaczy społecznych zrzeszonych w 2-ch prężnych stowarzyszeniach a mianowicie: w Pruszkowskim Towarzystwie Kulturalno-Naukowym i w Pruszkowskim Towarzystwie Muzycznym.

Godzi się również podkreślić, że na klimat życia kulturalnego miasta nie mały wpływ wywiera prowadzona już od ponad 13 lat przez Pruszkowskie Towarzystwo Kulturalno-Naukowe działalność naukowa i wydawnicza, rozpoczęta publikacjami „Mówi Pruszków”, „Rocznikami Pruszkowskimi”, a od 1980 r. do dziś kontynuowana pozycjami „Przeglądu Pruszkowskiego”. W 1983 r. pod szyldem Mazowieckiego Ośrodka Badań Naukowych i Pruszkowskiego Towarzystwa Kulturalno-Naukowego ukazała się monografia „Dzieje Pruszkowa”, której nakład 1550 egz. rozszedł się w ciągu 3-ch miesięcy, mimo wysokiej ceny (300 zł/egz.). Można powiedzieć, że zasoby wiedzy o naszym mieście, utrwalanej w wydawnictwach PTK-N z każdym rokiem powiększają się. Hasło o Pruszkowskim Towarzystwie Kulturalno-Naukowym nie bez powodu dostało się do III tomu Słownika Polskich Towarzystw Naukowych, wydanego w 1982 r. przez Polską Akademię Nauk.

W procesie społeczno-gospodarczego rozwoju miasta istotne miejsce zajmowała rozbudowa bazy sportowo-rekreacyjnej. W latach 1978—84 zostały zrealizowane, bądź rozpoczęte następujące inwestycje i kapitalne remonty;

- 1) budowa pawilonu socjalno-hotelowego MZKS „Znicz”
- 2) zadaszenie sztucznego lodowiska
- 3) remont głównej płyty stadionu
- 4) remont niecki kąpieliska miejskiego
- 5) budowa pawilonu socjalnego „ogniska TKKF Anielin”
- 6) remont basenu krytego Ogniska TKKF „Anielin”.

W 1980 r. rozpoczęto budowę pawilonu socjalno-hotelowego, który

oddano do użytku w listopadzie 1983 r. Ma on powierzchnię 3.172 m<sup>2</sup> i 45 miejsc noclegowych. Ogólny koszt budowy wyniósł 20 mln. zł.

W kwietniu 1983 r. po pokonaniu wielu trudności i znalezieniu generalnego wykonawcy, przystąpiono do prac związanych z zadaniem sztucznego lodowiska. Zadanie to realizuje firma polonijna Preisler-Inter-Bildwx. Zgodnie z wcześniej podpisaną umową ogólny koszt zadania miał wynieść 192 mln. zł. Wartość ta jest jednak nieaktualna ze względu na poszerzenie zakresu robót m.in. wybudowanie drugiej trybuny czy renowacja elementów drewnianych dachu. Nieaktualny jest w związku z tym pierwotny termin oddania obiektu do użytku, przesunięto do 30.06.1985 r. Powierzchnia zabudowy wynosi 5387 m<sup>2</sup>, powierzchnia użytkowa 2138 m<sup>2</sup>, a kubaturowa 50 515 m<sup>3</sup>. Do końca 1983 r. poniesiono koszty w wysokości 46 mln zł, w tym roboty budowlano-montażowe 33 mln zł.

Również w 1983 r. zakończono ciągnący się od 1980 r. remont płyty głównej stadionu sportowego. Koszt tego remontu wyniósł ponad 1 mln zł. Jednak przy odbiorze prac stwierdzono usterki, głównie pielęgnacyjne, które zostaną usunięte w 1984 r. Głównym wykonawcą była Spółdzielnia Rzemieślnicza Usług Budowlanych „Mazowsze” w Otwocku.

Ze środków MRN rozpoczęto również w 1983 roku remont niecki kąpieliska miejskiego. Koszt tego remontu wyniesie ok. 12 mln zł, a jego wykonawcami są Zarząd Dróg i Mostów oraz Zakład Zieleni Miejskiej.

Zakończenie rozpoczętych prac inwestycyjno-remontowych w obiektach MZKS „Znicz” przyczyni się w dużej mierze do zaspokojenia potrzeb w zakresie bazy sportowej, a co za tym idzie do wzrostu poziomu sportu wyczynowego. Obecnie w Klubie działają 4 sekcje sportowe: koszykówka mężczyzn, piłka nożna, hokej na lodzie. W latach 1978—82 działała jeszcze sekcja jazdy szybkiej na lodzie. Została ona jednak przekazana do KS „Stegny”. Osiągnięcia działających przy Klubie sekcji sportowych są następujące:

- zdobycie Pucharu Polski w 1981 r. przez zespół koszykówki kobiet awans tej drużyny w 1982 r. do I Ligi i zajęcie w tamtym sezonie rozgrywkowym VIII miejsca. Obecnie drużyna ta będzie walczyć w barażach o utrzymanie się w I Lidze;
- drużyna koszykówki mężczyzn w 1983 r. zdobyła Mistrzostwo Ligi Międzywojewódzkiej i awansowała do II Ligi. W bieżącym sezonie 1983/84 drużyna walczy i utrzymanie się w II Lidze;
- hokej na lodzie uprawia 87 zawodników. Drużyna seniorów walczy w II Lidze, a w 1983 r. walczyła w barażach o awans do I Ligi. W bieżącym sezonie drużyna ta zajęła III miejsce w grupie północnej II Ligi;
- sekcja piłki nożnej walczyła w 1983 r. w A klasie seniorów zajmując II miejsce, a drużyna juniorów starszych w A klasie juniorów zaję-

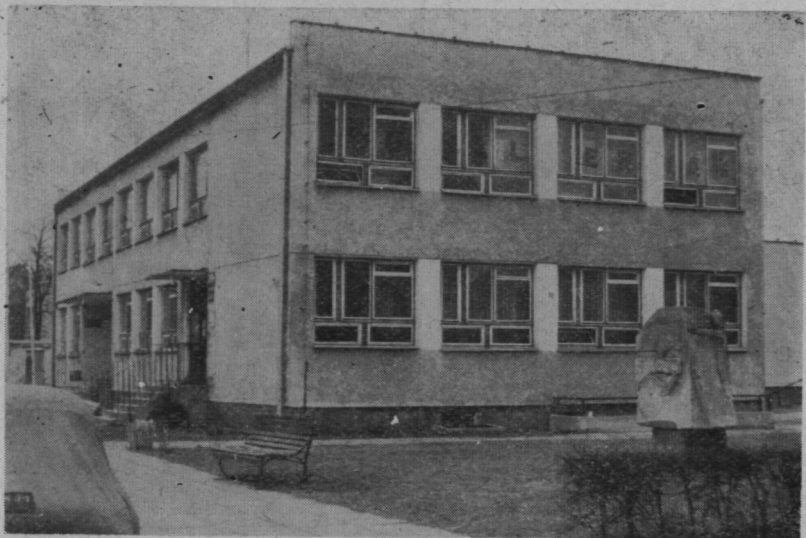
ła III miejsce. Jest to sekcja najliczniejsza, w której sport uprawia 158 zawodników.

Klub zrzesza obecnie 312 członków w tym 273 czynnie uprawiających sport. Natomiast w roku 1979 członków było 392 w tym 350 osób to zawodnicy. Spadek liczby członków w 1983 r. spowodowany był likwidacją sekcji jazdy szybkiej na lodzie.

W 1981 r. oddano do użytku pawilon socjalny przy kortach tenisowych Ogniska TKKF „Anielin”. Koszt tej inwestycji wyniósł 1.267.348 zł. Natomiast w 1983 r. rozpoczęto prace przy budowie ściany treningowej do tenisa ziemnego i boiska do piłki siatkowej oraz kometki. Prace te zostaną zakończone w 1984 r. Również w 1983 r. rozpoczęto remont basenu krytego przy ul. Ołówkowej. Do końca roku 1983 koszt remontu wyniósł 800 000 zł (remont ten jest wykonywany ze środków MRN — wysokość 1 mln zł). Całkowite zakończenie remontu przewidziane jest na koniec 1984 r. Wybudowanie pawilonu socjalnego na kortach oraz przeprowadzenie remontu basenu krytego przyczyniło się do zwiększenia w zespołach ćwiczebnych ilości osób uprawiających rekreację. Mówi o tym poniższa tabelka:

Wyszczególnienie	L a t a				
	1979	1980	1981	1982	1983
ilość zespołów	20	66	24	34	32
ilość uczestników	250	950	272	736	762

Rozbudowanie i wyremontowanie bazy rekreacyjno-sportowej wpłynie na rozwój rekreacji fizycznej wśród społeczeństwa Pruszkowa oraz pozwoli na przyjmowanie na naszym terenie sportowców z całego kraju i z zagranicy.



Spółdzielczy Dom Kultury w osiedlu „Parkowym” przy ul. Hubala 5. Mieści się tu również stała galeria plastyki współczesnej.

Foto nr 47 W. Stępniewski



Na zdjęciu zabytkowe budynki, w których będzie się mieścić Muzeum Starożytnego Hutnictwa. Trwające od wielu lat prace adaptacyjno — konserwatorskie odwołują moment otwarcia tej ze wszechmiar potrzebnej placówki.

Foto nr 48 W. Stępniewski





Fragment sali koncertowej w szkole Muzycznej w Pruszkowie. Lekcja gry na skrzypcach.

Foto nr 49



Fragment wnętrza Szkoły Muzycznej w Pruszkowie.

Foto nr 50



Fragment pałacyku w parku im. T. Kościuszki: wejście do Szkoły Muzycznej w Pruszkowie.

Foto nr 51



Panorama nowourządzonego parku „Anielin” powstałego na podmokłych terenach wzdłuż rz. Utraty między ul. B. Prusa i Czarną Drogą. Największy udział w jego zagospodarowaniu miała pruszkowska młodzież szkolna.

Foto nr 52



Rzeźba plenerowa w parku „Anielin” — „Matka z dzieckiem”  
Foto nr 53 W. Stępniewski



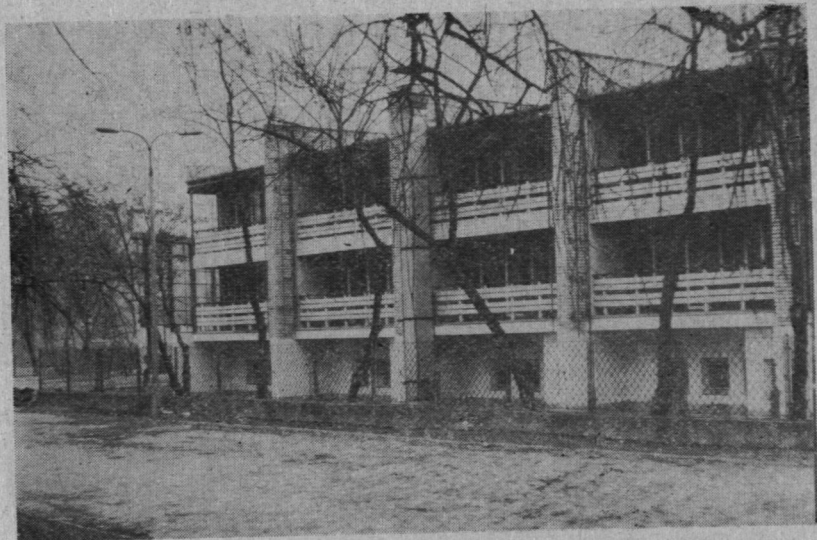
Teren Ośrodka Sportu i Rekreacji w Pruszkowie. Widoczne na zdjęciu słupy, to żelazna konstrukcja na której będzie umocowane zadaszenie sztucznego lodowiska.

Foto nr 54 W. Stępniewski

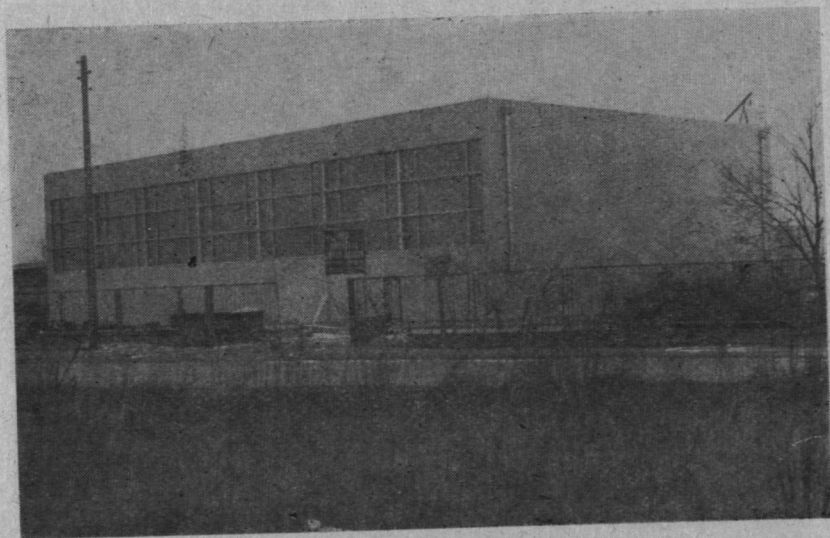


Oddany do użytku w listopadzie 1983 r pawilon socjalno—hotelowy MZKS „Znicz” od strony boiska: 45 miejsc hotelowych. Koszt budowy 20 mln zł.

Foto nr 55 W. Stępniewski



Pawilon socjalno-hotelowy na terenie Ośrodka Sportu i Rekreacji od  
strony ul. B. Prusa. Foto nr 56 W. Stępniewski



Międzyszkolna hala sportowa w Pruszkowie przy ul. Gomulińskiego.  
(w budowie). Foto nr 57