

# Piechowski, Andrzej

---

## 25-lecie pracy Szpitala Kolejowego im. dr med. Włodzimierza Roeflera w Pruszkowie

---

Przegląd Pruszkowski nr 4, 75-80

---

1984

Artykuł został zdigitalizowany i opracowany do udostępnienia w internecie przez Muzeum Historii Polski w ramach prac podejmowanych na rzecz zapewnienia otwartego, powszechnego i trwałego dostępu do polskiego dorobku naukowego i kulturalnego. Artykuł jest umieszczony w kolekcji cyfrowej [bazhum.muzhp.pl](http://bazhum.muzhp.pl), gromadzącej zawartość polskich czasopism humanistycznych i społecznych oraz w kolekcji mazowieckich czasopism regionalnych [mazowsze.hist.pl](http://mazowsze.hist.pl).

Tekst jest udostępniony do wykorzystania w ramach dozwolonego użytku.

## **25-LECIE PRACY SZPITALA KOLEJOWEGO IM. DR MED. WŁODZIMIERZA ROEFLERA W PRUSZKOWIE**

Wę wrześniu 1984 r., w Dniu Kolejarza, mija 25 lat od chwili powstania Szpitala Kolejowego w Pruszkowie. Jego organizatorem i pierwszym dyrektorem był, niezwykle człowiek i doskonały lekarz, dr med. Włodzimierz Roefler. Dzięki jego zdolnościom organizacyjnym i niespożytej energii, w przebudowanym budynku szkolnym, zorganizowano 102-łóżkowy szpital z dwoma oddziałami — wewnętrznym i chirurgicznym. Stworzono pracownię rtg, laboratorium analityczne, pracownię anatomo-patologiczną i zaplecze administracyjno-gospodarcze. Kadre lekarską i pielęgniarską stanowili w większości ludzie młodzi, z niedługim stażem zawodowym. Zespół ten rozpoczynając pracę w skromnych i ciężkich warunkach, lecz w wyjątkowej atmosferze stworzonej przez dyrektora szpitala, przy życzliwości i pomocy władz kolejowych, potrafił w krótkim czasie osiągnąć dobre wyniki leczenia oraz zyskać zaufanie pacjentów.

Z biegiem lat postępowała stała modernizacja i rozbudowa Szpitala. W roku 1960 przy Szpitalu powstaje Punkt Honorowego Krwiodawstwa. W roku następnym — 1961 — zostaje uruchomione Kolejowe Pogotowie Ratunkowe. W tym czasie powstają także przychodnie przyszpitalne — internistyczna i chirurgiczna — zapewniające ciągłość leczenia pacjentom także po opuszczeniu szpitala. W roku 1970 Szpital otrzymuje, przebudowany z budynku mieszkalnego, pawilon, do którego przenosi się powiększony oddział wewnętrzny.

26 listopada 1971 roku, w przededniu swojej habilitacji, w 50 roku życia, umiera dyrektor — dr med. Włodzimierz Roefler. Ten świetny chirurg znajdował czas na pracę organizacyjną, naukową i szkoleniową. Opublikował 22 prace naukowe, z oddziału chirurgicznego wyszły liczne publikacje jego współpracowników. Pod jego kierunkiem 11 lekarzy otrzymało I stopień specjalizacji a 5 specjalizację drugiego stopnia, z za-

kresu chirurgii ogólnej. Wkład jego pracy i zasług, które wniósł dla rozwoju szpitala jest trwały, a miarą ich oceny było nadanie, w dniu 30 kwietnia 1973 roku, decyzją Ministra Komunikacji, Szpitalowi Kolejowemu w Pruszkowie, imienia dr med. Włodzimierza Roeflera. Kierownictwo Szpitala obejmuje dr med. Jan Wiśniewski z oddziału chorób wewnętrznych.

W końcu 1974 roku Szpital powiększa się o, wybudowany jeszcze z inicjatywy dra Włodzimierza Roeflera, nowy gmach chirurgii, tzw. łącznik (łączy oddział interny z oddziałem chirurgii). Do tego gmachu, wyposażonego w piękny i funkcjonalny blok operacyjny, przenosi się z dawnego budynku oddział chirurgiczny, pracownia rtg, laboratorium analityczne, pracownia histo-patologiczna, gabinet stomatologiczny, sala wykładowa i biblioteka. Ilość łóżek szpitalnych ulega zwiększeniu do 126. Ulegają znacznej poprawie warunki bytowe chorych.

W roku 1976 ulega zmianie struktura organizacyjna Szpitala, który wchodzi w skład Obwodu Lecznictwa Kolejowego Nr 1 w Warszawie, pod kierownictwem lek. med. Tadeusza Rykowskiego. Od połowy 1976 roku Szpitalem kieruje zastępca dyrektora OLK Nr 1 d/s Lecznictwa Zamkniętego — lek. med. Andrzej Piechowski z oddziału chirurgicznego.

W roku 1977 rozpoczyna się generalny remont pierwotnego budynku szpitala. W roku 1978 Szpital otrzymał, po specjalnej przebudowie pododdział dializ (do tej pory chorzy dializowani byli w oddziale wewnętrznym). Początkowo było 5 stanowisk dializacyjnych, z polską aparaturą dializacyjną. Obecnie pracujemy na szwedzkich aparatach firmy „Gambro”. Pododdziałem kieruje lek. med. Bożena Kaczanowska. W roku ubiegłym obchodzono 10-lecie działalności w zakresie leczenia dializami. W tym czasie wykonano ponad 12.000 a 15 chorych poddano transplantacji nerek. Płyny dializacyjne przygotowuje apteka szpitalna kierowana przez mgr Halinę Piękoś. Przetoki chorym zakładane są w oddziale chirurgicznym szpitala.

Na początku 1979 roku oddział wewnętrzny otrzymuje specjalną salę tzw. Intensywnej Opieki Internistycznej, wyposażoną w monitory, ze stałym dyżurem pielęgniarstwa dla prowadzenia chorych z zawałami serca, zaburzeniami rytmu i innymi stanami chorobowymi zagrażającymi życiu. W tym samym roku otworzono odpowiednio urządzonej salę fizykoterapii, kierowaną przez mgr wf Hannę Łodzińską.

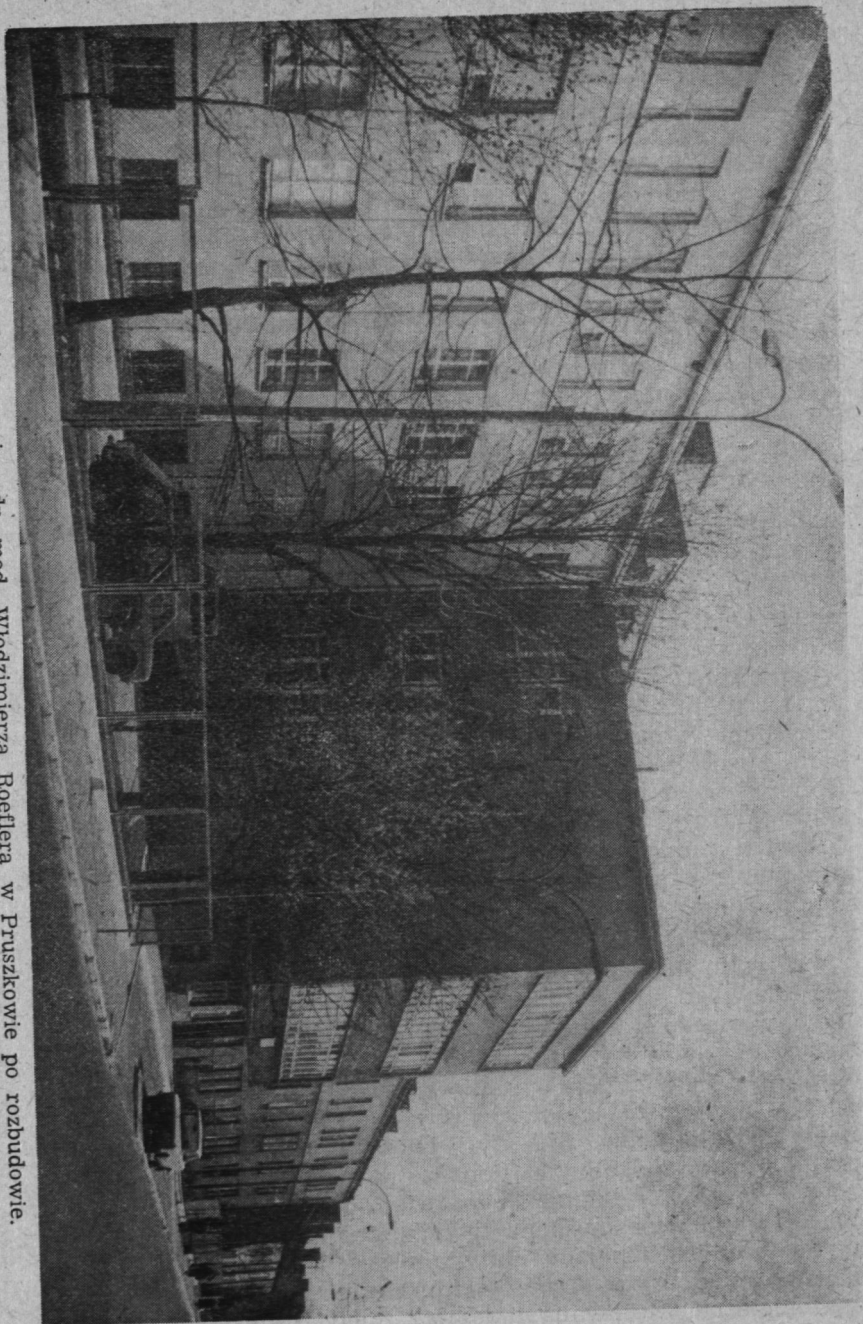
1 stycznia 1981 roku Szpital zostaje wyłączony z OLK Nr 1 i ponownie stanowi samodzielną jednostkę kolejowej

służby zdrowia. Dyrektorem Szpitala zostaje mianowany lek. med. Andrzej Piechowski.

W 1982 roku PRK Nr 7 przekazało stary gmach Szpitala, odpowiednio przebudowany i podwyższony o jedno piętro. Odzyskanie tego budynku zmieniło wygląd szpitala i dało wygodne, nowoczesne pomieszczenia. Na parterze znajdują się przychodnie przyszpitalne, ambulatorium chirurgiczne, poczekalnie oraz portiernia. Współpracujące ze Szpitalem od 15 lat szkoły pielęgniarskie z Pruszkowa i Żyrardowa otrzymały wreszcie wygodne szatnie i sanitariaty. Stworzono miejsce dla kiosku „Ruchu”. Pierwsze piętro zajmuje przestronna pracownia rtg, prowadzona przez lek. med. Zofię Blancard, wyposażona jest w dwa aparaty TUR-800 produkcji NRD (jeden z monitorem tv), zakupione z NFOZ. Laboratorium analityczne z pracownią bakteriologiczną, którym kieruje mgr Barbara Czarnecka. Drugie piętro zajmuje powiększony oddział chirurgiczny z salą telewizyjną dziennego pobytu chorych. Oddziałem kieruje lek. med. Władysław Polański, I Oddz. Chorób Wewnętrznych dr n. med. Ryszard Pachecka, II Oddz. Chorób Wewnętrznych — lek. med. Maria Dąbrowska-Wilczyńska. Na piątym trzecim w 1983 roku otworzono nowy Oddział Intensywnej Opieki Medycznej i Anestezjologii. Liczy on łącznie z salą pooperacyjną 8 łóżek. Jest dobrze wyposażony w sprzęt elektromedyczny. Pracuje w nim, odpowiednio przeszkolony fachowo, personel pod kierownictwem lek. med. Janusza Mazurka. Na tym samym piątym w specjalnie zaprojektowanych pomieszczeniach znajduje się Punkt Honorowego Krwiodawstwa, kierowany przez lek. med. Wiesławę Mazur-Tuszyńską. Punkt ten jest jednym z lepiej pracujących punktów w województwie warszawskim, pokrywa całkowicie zapotrzebowanie szpitala na krew. W 1981 roku Punkt Honorowego Krwiodawstwa został wyróżniony Odznaką Honorową PCK III-go stopnia, przez Zarząd Główny PCK.

W roku 1983 Szpital otrzymał nowy budynek Pogotowia Ratunkowego, które do tego czasu pracowało w bardzo skromnych warunkach lokalowych. Obecne warunki pracy dyżurujących zespołów są bardzo dobre. Od chwili swego powstania Kolejowe Pogotowie Ratunkowe udzieliło pomocy lekarskiej 52 tys. chorych na wyjeździe, w tym 2.400 razy wyjeżdżało do nagłych wypadków. 37,5 tys. chorym udzielono pomocy w ambulatorium pogotowia. Ponadto wykonano 50 tys. przewozów chorych karetkami. Pogotowiem Kolejowym kieruje lek. med. Halina Biórkowska a dyżury pełnią lekarze zatrudnieni w Szpitalu, co znacznie ułatwia pracę. Jest dostateczna ilość karetek w dobrym stanie technicznym. Pracownia anatomo-patologiczna, kierowana przez lek. med. Stanisława Gabriela,

Fronton Szpitala Kolejowego im. dr. med. Włodzimierza Roelfera w Pruszkowie po rozbudowie.





oprócz badań sekcyjnych wykonuje wszystkie badania histopatologiczne materiałów biopsyjnych uzyskanych w trakcie operacji, gastrofiberoskopii i bronchoskopii. Dawna pracownia rtg została przekształcona w salę fizykoterapii wyposażoną w kabiny i odpowiednią aparaturę medyczną. W Szpitalu istnieje biblioteka naukowa, uzupełniana systematycznie fachowymi czasopismami krajowymi i zagranicznymi, co umożliwia pogłębianie wiedzy i ułatwia zdobywanie stopni specjalistycznych lekarzom. Niestety od kilku lat — z powodu braku dewiz, Szpital nie otrzymuje czasopism zagranicznych

W Szpitalu ma siedzibę Koło Polskiego Towarzystwa Lekarskiego w Pruszkowie i działa Sekcja Medycyny Komunikacyjnej. Odbывают się planowe zebrania naukowe i szkolenia.

W ostatnim 25-leciu jeden lekarz uzyskał habilitację, trzech zdobyło stopień naukowy doktora, 51 otrzymało I° specjalizacji a 28 stopień II.

W minionym ćwierćwieczu w Szpitalu leczyło się łącznie 50 tys. chorych, wykonano blisko 15 tys. zabiegów operacyjnych. Aktualnie Szpital liczy 156 łóżek. Przełożoną pielęgniarek jest pielęgniarka dyplomowana-Lidia Szczepańska. Przed nią funkcję tę pełniła przez wiele lat p. Władysława Stefen. Kierownikiem administracyjnym Szpitala jest ob. Tadeusz Kowalski.

Od dwóch lat dyrekcji Szpitala podlega pod względem opieki medycznej Dom Wysłuzonego Kolejarza w Milanówku.

W ciągu najbliższych lat rozbudowa Szpitala zostanie zakończona. W końcu bieżącego roku ma rozpocząć się budowa zaplecza gospodarczego, to znaczy nowoczesnego bloku żywieniowego. Potem budynku anatomii patologicznej, pralni, szwalni oraz pawilonów zaplecza administracyjno-technicznego (warsztatów, magazynów, garaży). Następnie PRK Nr 7 przystąpi do remontu generalnego budynku przeznaczonego na oddział dla przewlekle chorych. Po zakończeniu tych prac planowa rozbudowa Szpitala zakończy się. Ostatecznie Szpital liczyć będzie ok. 260 łóżek.

Biorąc pod uwagę trudności, z którymi boryka się powszechna służba zdrowia Szpital Kolejowy od chwili swego powstania służy również mieszkańcom Pruszkowa i okolic bez uprawnień do leczenia w Kolejowej Służbie Zdrowia. Chorzy ci stanowią połowę wszystkich pacjentów leczonych w szpitalu.

Wspominając czasy powstawania i rozwoju Szpitala pamiętamy o ludziach, którzy odeszli od nas na zawsze, a działalnością swoją byli związani ze Szpitalem. Byli to: dyrektor — dr med. Włodzimierz Roefler, dr Antonina Soszka-Badmajew — długoletni ordynator oddziału wewnętrznego, dr Ed-

mund Werner — ordynator oddziału wewnętrznego, dr Kry-  
styna Ziolo — zastępca ordynatora oddziału chirurgicznego,  
dr Halina Dąbrowska — stażystka, Edmund Stroiński — kie-  
rownik administracji, pielęgniarka — Janina Różga, salowa. —  
Jadwiga Woźniak, bardzo oddany szpitalowi, były dyrektor  
ZNTK w Pruszkowie — inż. Bolesław Wojciechowski i inni.

Na zakończenie trzeba stwierdzić, że stały rozwój Szpitala,  
zachodzące w nim zmiany i przeobrażenia na lepsze, Szpital  
zawdzięcza przede wszystkim, ofiarnej pracy zatrudnionych  
w nim ludzi oraz życzliwości i pomocy Ministerstwa Komu-  
nikacji, władz partyjnych Warszawskiego Węzła Kolejowego,  
CDOKP w Warszawie oraz władz miasta Pruszkowa.

Andrzej Piechowski