

Justyna Siemionow

Kształcenie resocjalizujące – specyfika i znaczenie procesu edukacji i nieletnich niedostosowanych społecznie

Resocjalizacja Polska (Polish Journal of Social Rehabilitation) 4, 103-111

2013

Artykuł został opracowany do udostępnienia w internecie przez Muzeum Historii Polski w ramach prac podejmowanych na rzecz zapewnienia otwartego, powszechnego i trwałego dostępu do polskiego dorobku naukowego i kulturalnego. Artykuł jest umieszczony w kolekcji cyfrowej bazhum.muzhp.pl, gromadzącej zawartość polskich czasopism humanistycznych i społecznych.

Tekst jest udostępniony do wykorzystania w ramach
dozwolonego użytku.

*Justyna Siemionow**

Kształcenie resocjalizujące – specyfika i znaczenie procesu edukacji nieletnich niedostosowanych społecznie

Zjawisko niedostosowania społecznego nieletnich stanowi przedmiot zainteresowania wielu dyscyplin naukowych, także tych spoza obszaru nauk humanistycznych. Interdyscyplinarne podejście do problematyki zaburzeń Zachowania oraz przestępczości nieletnich widoczne jest między innymi w różnych modelach diagnozy resocjalizacyjnej, która stanowi punkt wyjścia całego procesu resocjalizacji. Zakres pojęcia niedostosowania społecznego odnosi się do szerokiego spektrum zaburzeń zachowania, emocji, a także poznawczych, które w efekcie doprowadzają do konfliktu jednostki z normami społecznymi i prawnymi oraz do tego, że zaspokajają one swoje potrzeby naruszając ład i porządek społeczny. Współczesna pedagogika resocjalizacyjna stara się zintegrować dorobek różnych dyscyplin naukowych, sformułować zasady i metody działania profilaktycznego i terapeutyczno-resocjalizacyjnego w celu zapobiegania naruszania przez jednostki norm powszechnie przyjętych w społeczeństwie¹. W literaturze przedmiotu dostępnych jest wiele definicji niedostosowania społecznego oraz pojęć związanych z tym terminem. W tym opracowaniu za niedostosowanie społeczne uznaję kolejny etap nieprawidłowego funkcjonowania jednostki, w którym za punkt wyjścia przyjmuję zaburzenia emocjonalne i w konsekwencji szeroko ujmowane zaburzenia zachowania, głównie związane z nieprzestrzeganiem ładu i porządku społecznego, a także przekraczaniem norm prawnych. Zaburzeń zachowania i emocji nie można rozpatrywać w oderwaniu od środowiska społecznego, w różnym stopniu wpływają natomiast na środowisko, w którym funkcjonuje dana jednostka. Warto podkreślić, że zaburzenia zachowania i emocji pomimo negatywnych konsekwencji dla dziecka, nie muszą od razu przynosić negatywnych skutków społecznych, to także znaczy, że właściwa diagnoza oraz praca

* Dr Justyna Siemionow, Uniwersytet Gdański.

¹ R. Opora. *Ewolucja niedostosowania społecznego jako rezultat zmian w zakresie odporności psychicznej i zniekształceń poznawczych*. Wydawnictwo UG, Gdańsk 2009.

terapeutyczna z dzieckiem pozwala mu w miarę bezkolizyjnie funkcjonować w społeczeństwie i poprawnie wypełniać przypisane mu role społeczne m.in. rolę ucznia. Prawidłowe funkcjonowanie w roli ucznia jest czynnikiem, który odgrywa kluczową rolę w procesie kształtowania się osobowości. Z obserwacji pedagogów i nauczycieli wynika, że w szkołach masowych systematycznie wzrasta liczba uczniów ujawniających zachowania z obszaru niedostosowania społecznego oraz szeroko rozumianych zaburzeń zachowania, ma to miejsce szczególnie w gimnazjach. Wydaje się, że stopniowo zanika pojęcie ucznia bezproblemowego, wskazuje na to liczba i specyfika trudności edukacyjnych i wychowawczych, zatem sposób pracy dydaktycznej jak i wychowawczej powinien podążać za tymi zmianami i uwzględniać deficyty uczniów, naturalnie poszukując także zasobów u każdego z nich. Pomimo prowadzenia szeroko pojętej profilaktyki wychowawczej wobec uczniów różnych typów szkół, organizowania licznych szkoleń dla grona pedagogicznego w zakresie diagnozowania zaburzeń socjalizacji uczniów oraz spotkań pedagogicznych dla rodziców, określona część uczniów o znacznej dynamice zaburzeń zachowania wypada z systemu szkoły masowej i kontynuuje edukację oraz terapię w Młodzieżowych Ośrodkach Wychowawczych (MOW).

Warto zwrócić uwagę, że od momentu powstania centralnego systemu kierowania nieletnich do placówek w roku 2004 istotnie poprawiła się sytuacja uczniów niedostosowanych społecznie, którzy stosunkowo szybko otrzymują wskazane miejsce w MOW, a tym samym kontynuują proces edukacji. Coraz liczniejsze są przypadki niemalże natychmiastowego przejścia ze szkoły masowej do instytucji resocjalizacyjnej. Oczywiście wiąże się to z innymi trudnościami, m.in. negatywnym nastawieniem do pobytu w MOW, podwyższonym poziomem lęku jako stanu. Intensywna opieka psychologiczno-pedagogiczna w okresie adaptacji wychowanka do nowych warunków z reguły niweluje powyższe trudności.

Młodzieżowy Ośrodek Wychowawczy jako instytucja edukacyjna

Młodzieżowy Ośrodek Wychowawczy jest instytucją przeznaczoną dla nieletnich, zarówno dziewcząt i chłopców, w wieku 12–18 lat, niedostosowanych społecznie, ujawniających szeroko rozumiane zaburzenia zachowania i emocji, a także przejawy demoralizacji. MOW działa cały rok kalendarzowy zapewniając całodobową opiekę oraz wsparcie swoim wychowankom.

Zasadniczym celem funkcjonowania MOW jest eliminowanie przyczyn i przejawów niedostosowania społecznego u wychowanków, umożliwienie zdobycia wiedzy i umiejętności niezbędnych do ukończenia szkoły, wychowanie młodzieży w poczuciu odpowiedzialności, patriotyzmu, wartości prospołecznych a także zapewnienie bezpiecznych warunków kształcenia i wychowania oraz przygotowanie wychowanków do życia zgodnego z obowiązującymi normami społecznymi i prawnymi, a także do samodzielności życiowej, tak aby już jako osoby dorosłe wychowankowie prawidłowo funkcjonowali w społeczeństwie i realizowali swoje potrzeby bez naruszania norm prawnych i społecznych.



Rysunek 1. Typy Młodzieżowych Ośrodków Wychowawczych w Polsce

Źródło: opracowanie własne.

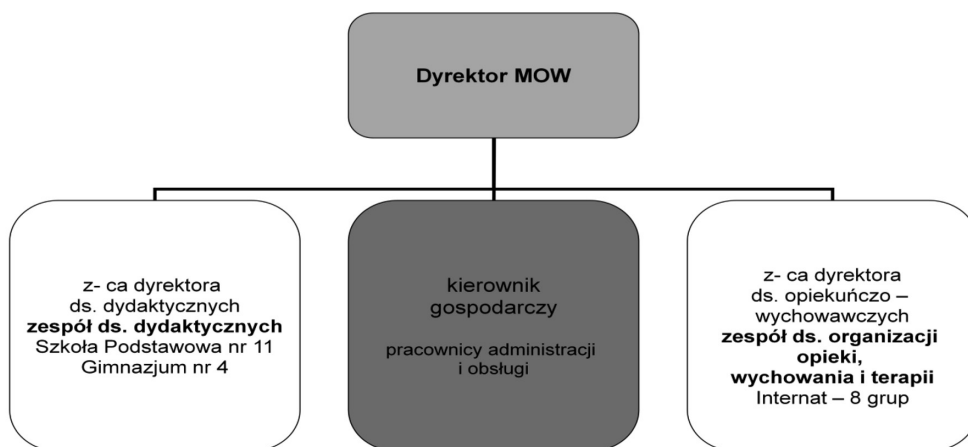
Profil tego typu instytucji uwzględnia dwa główne kryteria: płeć oraz poziom rozwoju intelektualnego. Stąd też funkcjonują ośrodki dla dziewcząt i dla chłopców – w normie intelektualnej oraz upośledzonych umysłowo. Coraz częściej mówi się o potrzebie powstania bardziej specjalistycznych ośrodków, np. sprofilowanych na zaburzenia emocji czy też dla nieletnich uzależnionych od substancji psychoaktywnych. Warto zaznaczyć, że instytucje resocjalizacyjne typu MOW mają charakter otwarty, generalnie nie posiadają barier izolacyjnych, bardziej przypominają w swojej strukturze i funkcjonowaniu szkołę z internatem, podlegają Ministerstwu Edukacji Narodowej.

Szkoły: podstawowa, gimnazjum lub ponadgimnazjalna w MOW realizują plany nauczania szkoły ogólnodostępnej. Nauczanie przedmiotów ogólnokształcących dostosowuje się do indywidualnych potrzeb edukacyjnych oraz możliwości psychofizycznych uczniów.

Szkoły działające w MOW zapewniają:

- 1) odpowiednie warunki do nauki i wychowania w szkole podstawowej oraz gimnazjum;
- 2) realizację zaleceń zawartych w orzeczeniu o potrzebie kształcenia specjalnego oraz możliwość realizacji zadań resocjalizacyjnych i innych wynikających z programu wychowawczego i programu profilaktyki, z wykorzystaniem odpowiednich form i metod pracy dydaktycznej i wychowawczej;
- 3) wielospecjalistyczną ocenę poziomu funkcjonowania ucznia dokonywaną na danym etapie edukacyjnym, nie rzadziej niż raz w roku, przez nauczycieli i specjalistów pracujących z uczniem; ocena ta jest podstawą do opracowania i modyfikowania indywidualnego programu edukacyjnego określającego zakres zintegrowanych działań nauczycieli i specjalistów oraz rodzaj zajęć prowadzonych z uczniem zgodnie z jego indywidualnymi potrzebami edukacyjnymi i możliwościami psychofizycznymi;
- 4) udzielanie pomocy rodzicom i opiekunom prawnym wychowanków w zakresie doskonalenia umiejętności niezbędnych we wspieraniu ich rozwoju;

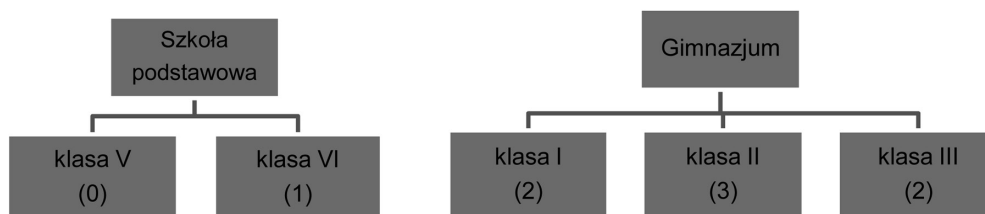
5) integrację ze środowiskiem rówieśniczym i przygotowanie do samodzielności w życiu dorosłym².



Rysunek 2. Przykład organizacji funkcjonowania wybranego MOW

Źródło: opracowanie własne.

Część ośrodków zrezygnowała z pionu administracji i obsługi lub też maksymalnie go zmniejszyła korzystając z usług firm zewnętrznych (np. catering). Takie zmiany wiążą się ze zmniejszaniem kosztów na utrzymanie tego typu instytucji, które teraz przejęły władze samorządowe. W niektórych ośrodkach typu MOW nie ma też szkoły. Nieletni uczęszczają do najbliższej szkoły masowej. Jest to tendencja charakterystyczna dla dużych miast. Jednak zdecydowana większość instytucji typu MOW posiada szkołę oraz internat, z różnym układem grup i klas, w zależności od zapotrzebowania.



* liczby w nawiasach oznaczają liczbę klas w danym roku szkolnym

Rysunek 3. Przykładowa organizacja roku szkolnego w wybranym MOW

Źródło: opracowanie własne.

² Statut Młodzieżowego Ośrodka Wychowawczego nr 1 w Malborku, 2008.

Ile i jakie oddziały klasowe będą w danym roku szkolnym planuje się z wyprzedzeniem w marcu–kwietniu, na podstawie analizy aktualnego stanu wychowanków oraz prognozy resocjalizacyjnej, co do wychowanków, którzy będą kontynuować naukę w kolejnym roku szkolnym, a także na podstawie zapotrzebowania na miejsca dla nieletnich, które opracowuje centralny system kierowania nieletnich do placówek działający w Ośrodku Rozwoju Edukacji w Warszawie.

Tabela 1. Specyfika procesu edukacji w instytucji resocjalizacyjnej w porównaniu do szkoły masowej

| Szkoła masowa | Szkoła w instytucji resocjalizacyjnej |
|---|---|
| Znaczna część uczniów jest zmotywowana do nauki | Większość uczniów doświadczyła niepowodzeń szkolnych, ujawniają rozległe deficyty motywacyjne |
| Uczniowie są wdrożeni do systematycznej aktywności poznawczej | Opóźnienia szkolne sięgają średnio 1–2 lat |
| Poziom wiedzy ogólnej wśród uczniów jest w miarę jednolity | Występują znaczne dysproporcje w poziomie wiedzy uczniów z uwagi na ich odmienne doświadczenia szkolne i liczne absencje |
| Uczniowie są w tej samej grupie wiekowej | W klasie może wystąpić różnica wieku między uczniami: 3–4 lat |
| W zespole klasowym występują pojedyncze przypadki uczniów z nadpobudliwością psychoruchową oraz zaburzeniami emocji | Sto procent uczniów w klasie ujawnia zaburzenia koncentracji uwagi, rozchwianie emocjonalne, reaguje nieadekwatnie do bodźca, przejawia reakcje agresywne w różnych formach |

Źródło: opracowanie własne.

Do podstawowych elementów wpływających na skuteczność podejmowanych oddziaływań edukacyjnych w ramach procesu resocjalizacji należą:

- zbudowanie odpowiedniej relacji wychowawczej;
- określenie oczekiwań ucznia oraz poziomu jego motywacji;
- ustalenie realistycznych dla niego celów edukacyjnych;
- dostosowanie treści programowych do możliwości poznawczych wychowanka;
- poszukiwanie jego zasobów i diagnoza deficytów;
- zaangażowanie ucznia w realizację określonych działań, wskazanie możliwości współpracy;
- zaplanowanie określonych zadań do realizacji w ramach IPET.

W pedagogice powszechnie przyjmuje się, że podstawą wychowania i edukacji jest więź między uczniem a wychowawcą, nauczycielem. Przeprowadzono wiele badań nad szczególną rolą relacji między wychowawcą a podopiecznym w procesie resocjalizacji. Badania A. Bottomsa i S. Rex wskazują, że widoczne efekty w swojej pracy resocjalizacyjnej

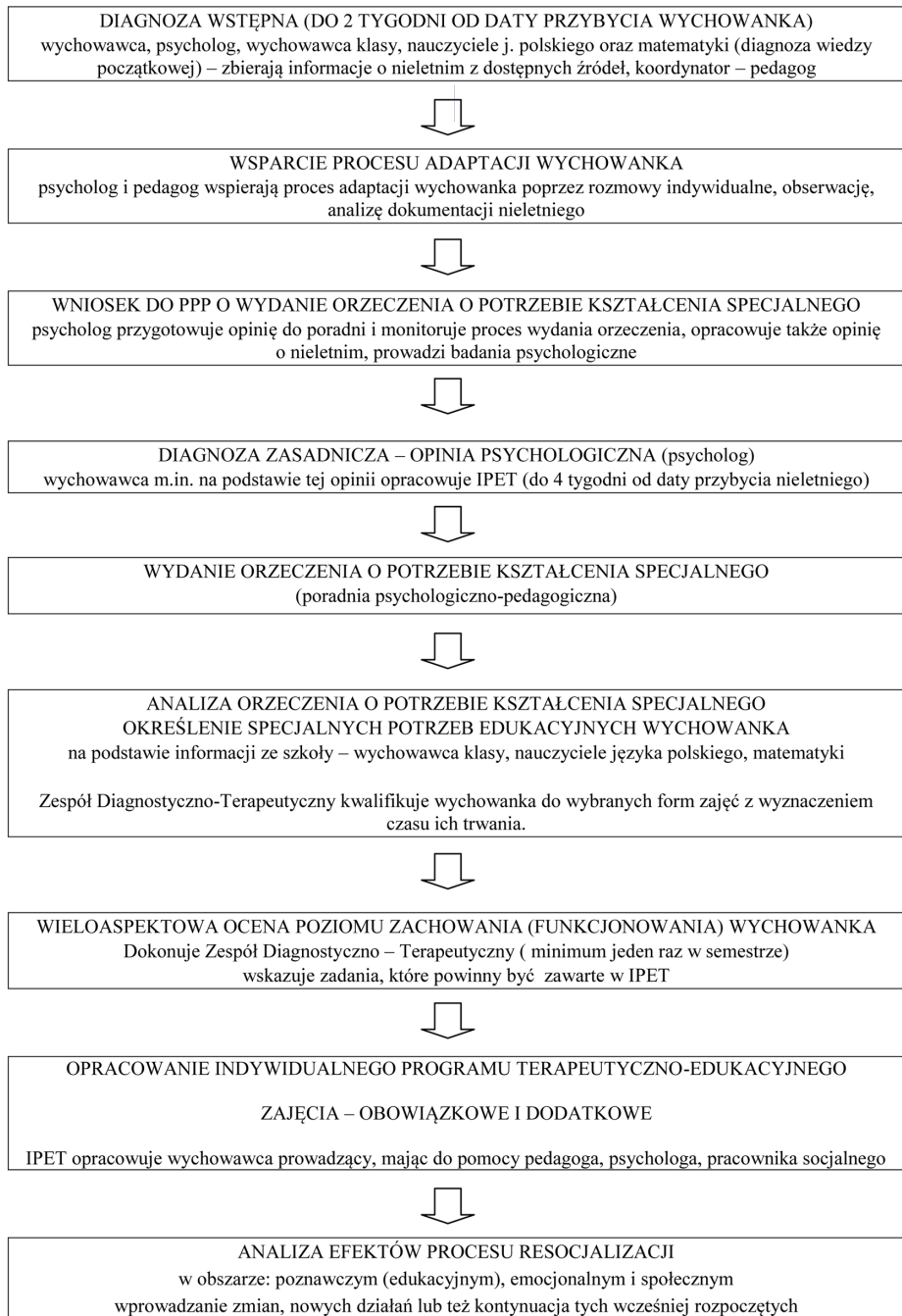
odnosili ci kuratorzy, których praca z podopiecznym miała charakter zaplanowanych działań, przemyślanych form pracy uwzględniających ich mocne strony jak i deficyty. Okazane podopiecznym zainteresowanie, wsparcie, doradztwo w bieżących sprawach, decydowało o tym, że takich kuratorów nadzorowani oceniali pozytywnie, a tym samym byli bardziej zmotywowani do realizacji proponowanych im zadań³. Relacja wychowawcza jest bardzo ważnym elementem warunkującym skuteczność podejmowanych oddziaływań resocjalizacyjnych, w ramach których mieści się także kształcenie i wychowanie. Na różnych etapach pracy z nieletnim relacja ta powinna się zmieniać tak, by była adekwatna i stymulowała jego aktywność. W indywidualnym procesie resocjalizacji wszystkie działania podporządkowane są nadrzędnemu celowi jakim jest skuteczny powrót jednostki niedostosowanej do społeczeństwa oraz poprawne w nim jej funkcjonowanie, a bez wątplenia wykształcenie i zdobyte kwalifikacje ułatwiają odnalezienie swojego miejsca w dynamicznie zmieniającej się dziś rzeczywistości. Na początku pracy z nieletnim wychowawca otrzymuje od niego subiektywny obraz przyczyn swoich trudności, których doszukuje się zazwyczaj poza sobą, obwiniając za nie otoczenie i innych ludzi. Wtedy obserwuje się wiele zniekształceń poznawczych, a najczęściej – przyjmowanie egocentrycznej perspektywy⁴. Pojawiają się u nieletniego różne stany emocjonalne: złość, poczucie krzywdy, lęk. Wraz z upływem czasu, w miarę coraz dłuższego pobytu w instytucji i uczestniczeniu w systematycznej edukacji oraz terapii, nieletni uświadamia sobie własne przekonania i postawy, które leżą u podstaw jego negatywnych zachowań. Określone sytuacje doświadczania sukcesu na różnych polach aktywności podopiecznych, w tym również pozytywnych ocen w szkole, słownych i pisemnych pochwał za aktywność i dobre zachowanie, powodują, że wychowankowie zaczynają rozumieć, iż źródło ich niepowodzeń szkolnych i życiowych zlokalizowane jest w zdecydowanej większości w nich samych, a nie jak do tej pory myśleli – w otoczeniu. Wyraźnie wzrasta wówczas motywacja nieletnich do działania, ale, co ważniejsze, z tych informacji budują oni pozytywny wizerunek swojej osoby, wrasta ich samoocena.

Sygnalem wskazującym na możliwość zakończenia oddziaływań resocjalizacyjnych jest pozytywna prognoza społeczna, dokonywana przez zespół wychowawczy na bazie diagnozy psychologiczno-pedagogicznej oraz analizie zmian w zachowaniu podopiecznego. Prognoza ta pozwala przewidzieć, że niewłaściwe zachowania nieletniego zostały wyeliminowane lub też stopień ich nasilenia pozostaje w granicy normy rozwojowej. Tego typu prognoza ma charakter probabilistyczny, co oznacza, że tylko w pewnym stopniu można przypuszczać, z jakim prawdopodobieństwem nastąpią u danej osoby prospołeczne zmiany. Uzyskane efekty resocjalizacyjne mogą być jednak nietrwałe. Należy liczyć się z potencjalnymi nawrotami zachowań negatywnych lub wystąpieniem nowych trudności⁵.

³ A. Bottoms, S. Rex. *Pro-social modeling and legitimacy their potential contribution to effective practice*. W: S. Rex, A. Maltravers, *Pro-social modeling and legitimacy: the Clarke Hall Day Conference Institute of Criminology*. Cambridge University Press, Cambridge 1998, s. 53–62.

⁴ R. Opora. *Resocjalizacja – wychowanie i psychokorekcja nieletnich niedostosowanych społecznie*. Oficyna Wydawnicza „Impuls”, Kraków 2010.

⁵ Tamże.



Rysunek 4. Model pracy z uczniem niedostosowanym społecznie o szczególnych potrzebach edukacyjnych

Źródło: opracowanie własne.

Jednym z zaplanowanych celów w przypadku określonej grupy wychowanków, np. takich którzy kończą cykl kształcenia w MOW a nie są jeszcze pełnoletni i pozostają objęci nadzorem sądu rodzinnego, jest powrót do szkoły masowej. Najczęściej jest to kontynuacja kształcenia ponadgimnazjalnego. Zdarzają się także przypadki, kiedy wychowanek w trakcie określonego cyklu kształcenia, np. gimnazjum, kończy pobyt w MOW i powraca do szkoły w swoim środowisku. O uchyleniu zastosowanego środka wychowawczego w postaci umieszczenia w MOW decyduje sąd, głównie na wniosek rodziców bądź opiekunów prawnych nieletniego. Otwarte pozostaje pytanie, czy szkoła masowa jest właściwie przygotowana do przyjęcia takiego ucznia? Często nieletni wraca do tej samej szkoły, w której wcześniej przejawiał określone trudności wychowawcze i edukacyjne, w której popadał w konflikty z rówieśnikami i nauczycielami, gdzie w klasie utrudniał pedagogom prowadzenie lekcji i przysparzał licznych problemów.

Obecnie szkoła ma obowiązek opracować Indywidualny Program Edukacyjno-Terapeutyczny dla każdego ucznia posiadającego orzeczenie o potrzebie kształcenia specjalnego wydawane przez Poradnię Psychologiczno-Pedagogiczną. W szkole masowej nadal jest jednak wiele czynników utrudniających pracę z uczniem niedostosowanym społecznie, leżących zarówno po stronie szkoły jako instytucji, np. zbyt liczne klasy, a także po stronie samych pedagogów, np. luki w wiedzy z zakresu zaburzeń zachowania i pracy z uczniem trudnym, sposobów komunikowania się z nim. Stąd też być może problem rozwiązałyby, przynajmniej częściowo, rozwój nowej subdyscypliny pedagogicznej, takiej jak dydaktyka resocjalizacyjna, a jej osiągnięcia z pewnością znalazłyby zastosowanie w różnych typach szkół.

Streszczenie

Nauka oraz systematyczne uczęszczanie do szkoły to dominująca aktywność dzieci i młodzieży w wieku 12–18 lat. Wśród nich jest określona grupa uczniów niedostosowanych społecznie, bądź też zagrożona tym zjawiskiem, która wymaga indywidualnego podejścia, a ich proces edukacji powinien uwzględniać posiadane przez tych nieletnich deficyty jak i poszukiwać ich mocnych stron. Szkoła w instytucji resocjalizacyjnej funkcjonuje według odmiennych reguł, a jednocześnie realizuje te same cele jak szkoła masowa: jej zadaniem jest przygotowanie wychowanków do samodzielnego funkcjonowania w środowisku – dalszej nauki lub podjęcia pracy. Działania edukacyjne są jednym z najważniejszych elementów procesu resocjalizacji nieletnich, a tym samym zwiększają efektywność prowadzonych wobec nieletnich działań opiekuńczo-wychowawczych.

Słowa kluczowe: pedagogika resocjalizacyjna, dydaktyka resocjalizacyjna, indywidualny proces resocjalizacji, specyfika procesu edukacji w instytucji resocjalizacyjnej, uczeń niedostosowany społecznie.

Abstract

Specificity and the importance of the process of education of socially maladjusted

The school and related activities is the dominant activity in the lives of students aged 12–18 years. Part of these students for various reasons do not deal with learning, come to this educational problems appear abnormal behavior, the difficult situation in the family. This group of students requires specific approaches and different ways of working with them. Part of the students of socially maladjusted goes to educational centers. The school in the institution works according to different rules in and at the same time has the same objectives as the general school. The most important task is to prepare students to function in an environment, further learning or work. Educational activities are one of the most important elements of the process of reintegration.

Key words: social rehabilitation, teaching underage criminals, individual rehabilitation process, the specificity of the process of education in institutions, the student socially inappropriate.

Bibliografia

- Bottoms A., Rex S. (1998). Pro-social modeling and legitimacy their potential contribution to effective practice. W: Rex S., Maltravers A., *Pro-social modeling and legitimacy: the Clarke Hall Day Conference Institute of Criminology*. Cambridge: Cambridge University Press,
- Opora R. (2009). *Ewolucja niedostosowania społecznego jako rezultat zmian w zakresie odporności psychicznej i zniekształceń poznawczych*. Gdańsk: Wydawnictwo UG.
- Opora R. (2010). *Resocjalizacja – wychowanie i psychokorekcja nieletnich niedostosowanych społecznie*. Kraków: Oficyna Wydawnicza „Impuls”.
- Statut Młodzieżowego Ośrodka Wychowawczego nr 1 w Malborku, im. T. Kościuszki. Malbork 2008.