

# Robert Lisewski

---

## Młodzieżowy ośrodek socjoterapii jako ogniwo systemu profilaktyki i terapii dzieci i młodzieży

---

Resocjalizacja Polska (Polish Journal of Social Rehabilitation) 5, 113-126

---

2013

Artykuł został opracowany do udostępnienia w internecie przez Muzeum Historii Polski w ramach prac podejmowanych na rzecz zapewnienia otwartego, powszechnego i trwałego dostępu do polskiego dorobku naukowego i kulturalnego. Artykuł jest umieszczony w kolekcji cyfrowej [bazhum.muzhp.pl](http://bazhum.muzhp.pl), gromadzącej zawartość polskich czasopism humanistycznych i społecznych.

Tekst jest udostępniony do wykorzystania w ramach dozwolonego użytku.

*Robert Lisewski\**

## **Młodzieżowy ośrodek socjoterapii jako ogniwo systemu profilaktyki i terapii dzieci i młodzieży**

### **Formalno-prawne ramy funkcjonowania młodzieżowych ośrodków socjoterapii**

Młodzieżowe ośrodki socjoterapii to placówki oświatowe dla dzieci i młodzieży, które z powodu zaburzeń rozwojowych, trudności w uczeniu się i zaburzeń w funkcjonowaniu społecznym są zagrożone niedostosowaniem społecznym i wymagają stosowania specjalnej organizacji nauki, metod pracy, wychowania i socjoterapii<sup>1</sup>. Działają one na podstawie ustawy z dnia 7 września 1991 r. o systemie oświaty<sup>2</sup>. Wykonanie upoważnienia zawartego w art. 71 ust. 1 pkt 1 u.s.o. stanowi na dzień dzisiejszy rozporządzenie MEN z dnia 12 maja 2011 r. w sprawie rodzajów i szczegółowych zasad działania placówek publicznych, warunków pobytu dzieci i młodzieży w tych placówkach oraz wysokości i zasad odpłatności wnoszonej przez rodziców za pobyt ich dzieci w tych placówkach<sup>3</sup>.

Z dniem 1 stycznia 2012 roku zmieniły się zasady rekrutacji wychowanków do młodzieżowych ośrodków socjoterapii – mocą ustawy z dnia 9 czerwca 2011 r. o wspieraniu rodziny i systemie pieczy zastępczej<sup>4</sup> znowelizowana została ustawa z dnia 26 października 1982 r. o postępowaniu w sprawach nieletnich<sup>5</sup>.

---

\* Mgr Robert Lisewski, Pedagogium Wyższa Szkoła Nauk Społecznych w Warszawie.

<sup>1</sup> § 13 Rozporządzenia Ministra Edukacji Narodowej z dnia 12 maja 2011 r. w sprawie rodzajów i szczegółowych zasad działania placówek publicznych, warunków pobytu dzieci i młodzieży w tych placówkach oraz wysokości i zasad odpłatności wnoszonej przez rodziców za pobyt ich dzieci w tych placówkach (Dz.U. Nr 109, poz. 631).

<sup>2</sup> Dz.U. z 2004 r. Nr 256, poz. 2572 z późn. zm.

<sup>3</sup> Dz.U. Nr 109, poz. 631.

<sup>4</sup> Dz.U. Nr 149, poz. 887.

<sup>5</sup> Dz.U. z 2002 r. Nr 11, poz. 109 z późn. zm.

Młodzieżowe ośrodki socjoterapii nie są już miejscem wykonywania środka wychowawczego stosowanego przez sąd wobec nieletniego. Realizują one jedynie postanowienia Sądu Rodzinnego o zastosowaniu środka wychowawczego w postaci umieszczenia w młodzieżowych ośrodkach socjoterapii, wydane przed 31 grudnia 2011 r. Wobec tych wychowanków nadal obowiązuje rozporządzenie Ministra Edukacji Narodowej i Sportu z 26 lipca 2004 r. w sprawie szczegółowych zasad kierowania, przyjmowania, zwalniania i pobytu nieletnich w młodzieżowym ośrodku wychowawczym oraz młodzieżowym ośrodku socjoterapii.

Zgodnie z Ustawą o postępowaniu w sprawach nieletnich: Art. 65. § 2. *Działalność wychowawcza powinna zmierzać przede wszystkim do wszechstronnego rozwoju osobowości i uzdolnień nieletniego oraz do kształtowania i utrwalania w nim społecznie pożądanej postawy i poczucia odpowiedzialności, tak by był on odpowiednio przygotowany do społecznie użytecznej pracy.*

Wśród przejawów niedostosowania społecznego młodzieży wyróżnia się<sup>6</sup>: naruszanie zasad współżycia społecznego, popełnienie czynu zabronionego, systematyczne uchylanie się od obowiązku szkolnego lub kształcenia zawodowego, używanie alkoholu lub innych środków w celu wprowadzenia się w stan odurzenia, uprawianie nierzędu, włóczęgostwo, udział w grupach przestępczych.

W przypadku dzieci i młodzieży zagrożonej niedostosowaniem społecznym szczególną rolę odgrywa poczucie przynależności, budowanie własnej tożsamości, dlatego istotne jest stworzenie alternatywnej grupy rówieśniczej. Pobyt w młodzieżowym ośrodku socjoterapii, w którym są optymalne warunki do rozwoju wychowanków, dostosowane do ich potrzeb i możliwości indywidualnych, przy współpracy z rodziną i instytucjami wspierającymi daje dużą szansę na wychowanie młodego człowieka na świadomego i uczciwego obywatela.

Obecnie nieletni do MOS przyjmowani są na podstawie wniosku rodziców (prawnych opiekunów). Niezbędne jest tym orzeczenie o potrzebie kształcenia specjalnego wydane przez zespół orzekający publicznej poradni psychologiczno-pedagogicznej. Orzeczenie musi potwierdzać zagrożenie niedostosowaniem społecznym. Resort edukacji uznał, że pobyt w młodzieżowym ośrodku socjoterapii nie powinien być traktowany przez wychowanków jako kara, lecz szansa na uniknięcie głębszej demoralizacji i powrót do życia zgodnego z obowiązującymi normami społecznymi i prawnymi. Orzeczenia o potrzebie specjalnego kształcenia wydawane są osobom niepełnosprawnym oraz niedostosowanym społecznie, wymagającym stosowania specjalnej organizacji nauki i metod pracy – zgodnie z Rozporządzeniem Ministra Edukacji Narodowej z dnia 18 września 2008 r. w sprawie orzeczeń i opinii wydawanych przez zespoły orzekające działające w publicznych poradniach psychologiczno-pedagogicznych<sup>7</sup>.

---

<sup>6</sup> Art. 4 ustawy z dnia 26 października 1982 r. o postępowaniu w sprawach nieletnich (t.j. Dz.U. z 2010 r. Nr 33, poz. 178).

<sup>7</sup> § 2, ust. 1 punkt 1 Rozporządzenia Ministra Edukacji Narodowej z dnia 18 września 2008 r. w sprawie orzeczeń i opinii wydawanych przez zespoły orzekające działające w publicznych poradniach psychologiczno-pedagogicznych (Dz.U. 2008 Nr 173, poz. 1072).

Z cytowanego wyżej rozporządzenia wynika, że orzeczenia nie mogą uzyskać uczniowie **zagroźeni** niedostosowaniem społecznym, jednak są oni wymienieni obok powyższych dwóch kategorii w rozporządzeniach dotyczących warunków organizowania kształcenia, wychowania i opieki dla dzieci i młodzieży niepełnosprawnych oraz niedostosowanych społecznie w placówkach ogólnodostępnych lub integracyjnych oraz w placówkach specjalnych: Rozporządzenie MEN z dnia 17 listopada 2010 r. w sprawie warunków organizowania kształcenia, wychowania i opieki dla dzieci i młodzieży niepełnosprawnych oraz niedostosowanych społecznie w przedszkolach, szkołach i oddziałach ogólnodostępnych lub integracyjnych<sup>8</sup> oraz Rozporządzenie MEN z dnia 17 listopada 2010 r. w sprawie warunków organizowania kształcenia, wychowania i opieki dla dzieci i młodzieży niepełnosprawnych oraz niedostosowanych społecznie w specjalnych przedszkolach, szkołach i oddziałach oraz w ośrodkach<sup>9</sup>.

W Polsce istnieje 65 tego typu placówek, tylko dla chłopców lub tylko dla dziewcząt. Wyróżnia się także MOS socjoterapeutyczne i socjoterapeutyczno-rewalidacyjne oraz rewalidacyjne (koedukacyjne). Najwięcej placówek funkcjonuje w województwie dolnośląskim (16) oraz mazowieckim (15), nie ma ich natomiast w województwach warmińsko-mazurskim i podkarpackim<sup>10</sup>.

Zasady kierowania nieletnich do ośrodków socjoterapii określa art. 71b ust. 5 i 5b u.s.o. Zgodnie z art. 5 ust. 5a u.s.o. zakładanie i prowadzenie młodzieżowych ośrodków socjoterapii należy do zadań własnych powiatu. Zgodnie z przepisami umieszczenie nieletniego w ośrodku, choć jest zasadniczo zadaniem starosty, wymaga współpracy kilku organów: ośrodka rozwoju edukacji (ORE) odpowiedzialnego za wskazanie placówki, starosty powiatu oraz organu prowadzącego ośrodek.

Wychowawcy i nauczyciele zatrudnieni w młodzieżowych ośrodkach socjoterapii podlegają przepisom ustawy – Karta Nauczyciela<sup>11</sup>. Wymagania kwalifikacyjne wobec nauczycieli zajmujących stanowiska wychowawcy w młodzieżowych ośrodkach socjoterapii, nauczyciela-psychologa, nauczyciela-pedagoga, i nauczyciela-doradcy zawodowego w szkołach i placówkach, doprecyzowane zostały w Rozporządzeniu MEN z dnia 12 marca 2009 r. w sprawie szczegółowych kwalifikacji wymaganych od nauczycieli oraz określenia szkół i wypadków, w których można zatrudnić nauczycieli niemających wyższego wykształcenia lub ukończonego zakładu kształcenia nauczycieli.

---

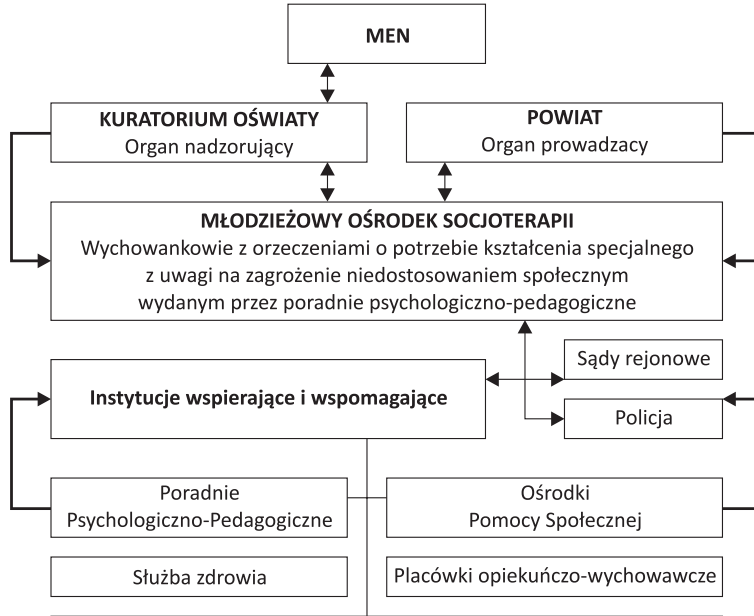
<sup>8</sup> § 1 Rozporządzenia MEN z dnia 17 listopada 2010 r. w sprawie warunków organizowania kształcenia, wychowania i opieki dla dzieci i młodzieży niepełnosprawnych oraz niedostosowanych społecznie w przedszkolach, szkołach i oddziałach ogólnodostępnych lub integracyjnych (Dz.U. 2010 Nr 228, poz. 1490).

<sup>9</sup> §1 Rozporządzenia MEN z dnia 17 listopada 2010 r. w sprawie warunków organizowania kształcenia, wychowania i opieki dla dzieci i młodzieży niepełnosprawnych oraz niedostosowanych społecznie w specjalnych przedszkolach, szkołach i oddziałach oraz w ośrodkach (Dz.U. 2010 Nr 228, poz. 1489).

<sup>10</sup> [www.ore.edu.pl](http://www.ore.edu.pl) (stan na dzień 31.03.2013 r.); data pobrania: 7.10.2013 r.

<sup>11</sup> Art. 1, ust. 1, pkt 1 Ustawy z dnia 26 stycznia 1982 r. – Karta Nauczyciela (Dz.U. z 2006 r. Nr 97, poz. 674 ze zm.).

Młodzieżowe ośrodki socjoterapii to placówki oświatowe. Zasady kierowania nieletnich do ośrodków socjoterapii określa art. 71b ust. 5 i 5b u.s.o. Zgodnie z art. 5 ust. 5a u.s.o. zakładanie i prowadzenie młodzieżowych ośrodków socjoterapii należy do zadań własnych powiatu (rys. 1).



Rysunek 1. Usytuowanie młodzieżowego ośrodka socjoterapii w systemie, z uwzględnieniem wzajemnych powiązań

Źródło: opracowanie własne.

Jak już wspomniano, zgodnie z przepisami umieszczenie nieletniego w ośrodku, choć jest zasadniczo zadaniem starosty, wymaga współpracy kilku organów: ORE, odpowiedzialnego za wskazanie placówki, starosty powiatu oraz organu prowadzącego ośrodek. Stałą łączność między ww. organami zapewnia system teleinformatyczny<sup>12</sup>, który umożliwia między innymi zarządzanie wolnymi miejscami w poszczególnych ośrodkach, tak by maksymalnie skrócić czas oczekiwania nieletniego na decyzję o docelowym miejscu pobytu. Poszczególne ośrodki za pośrednictwem systemu przekazują organom prowadzącym i ORE informacje o miejscach, które zwolniły się w związku z niedoprowadzeniem nieletniego do ośrodka, przeniesieniem lub zwolnieniem wychowanka, a także z powodu nieusprawiedliwionej nieobecności nieletniego trwającej dłużej niż 4 tygodnie. Organy prowadzące mają obowiązek stałego monitorowania stanu wykorzystania miejsc w ośrodku<sup>13</sup>.

<sup>12</sup> Art. 3, pkt 3 Ustawy z dnia 17 lutego 2005 r. o informatyzacji działalności podmiotów realizujących zadania publiczne (Dz.U. Nr 64, poz. 565, ze zm.).

<sup>13</sup> Rozporządzenie Ministra Edukacji Narodowej i Sportu z dnia 26 lipca 2004 r. w sprawie szczegółowych zasad kierowania, przyjmowania, przenoszenia, zwalniania i pobytu nieletnich w młodzieżowym ośrodku

Nadzór pedagogiczny nad młodzieżowymi ośrodkami socjoterapii sprawuje kurator oświaty. Zgodnie z art. 31 ustawy o systemie oświaty – kurator oświaty sprawuje nadzór pedagogiczny nad publicznymi i niepublicznymi szkołami i placówkami na obszarze danego województwa.

W realizacji zadań młodzieżowe ośrodki socjoterapii współpracują ze środowiskiem lokalnym, w tym z właściwymi organizacjami pozarządowymi oraz innymi instytucjami działającymi na rzecz rodziny, dzieci i młodzieży, m.in.: powiatowymi centrami pomocy rodzinie, policją, strażą miejską, sądami rejonowymi, rodzinnymi ośrodkami diagnostyczno-konsultacyjnymi, poradniami psychologiczno-pedagogicznymi, ośrodkami pomocy społecznej, służbą zdrowia; uczelniami wyższymi itp.

Młodzieżowe ośrodki socjoterapii współpracują także ze szkołami ogólnodostępnymi w zakresie diagnozowania i rozwiązywania problemów dydaktyczno-wychowawczych uczniów niedostosowanych społecznie lub zagrożonych niedostosowaniem społecznym uczęszczających do tych szkół<sup>14</sup>.

Młodzieżowe ośrodki socjoterapii przeznaczone są dla dzieci i młodzieży zagrożonej niedostosowaniem społecznym, jednakże w wyniku źle postawionej diagnozy lub chęci uniknięcia środka wychowawczego w postaci umieszczenia w młodzieżowym ośrodku wychowawczym, do MOS trafiają wychowankowie, którzy już popełnili czyny karalne, albo mają zawieszony skierowanie do zakładów poprawczych. Część wychowanków młodzieżowych ośrodków socjoterapii to wychowankowie placówek interwencyjnych bądź socjalizacyjnej (domów dziecka).

## **Organizacja młodzieżowych ośrodków socjoterapii**

Zgodnie z obowiązującymi przepisami młodzieżowe ośrodki socjoterapii powinny zapewnić swoim wychowankom całonocną opiekę oraz możliwość kontynuowania obowiązku szkolnego lub obowiązku nauki. Są placówkami, w których nie są przewidziane ferie szkolne<sup>15</sup>. W skład ośrodka musi wchodzić co najmniej jedna ze szkół: szkoła podstawowa specjalna, gimnazjum specjalne, szkoła ponadgimnazjalna specjalna (rys. 2)<sup>16</sup>.

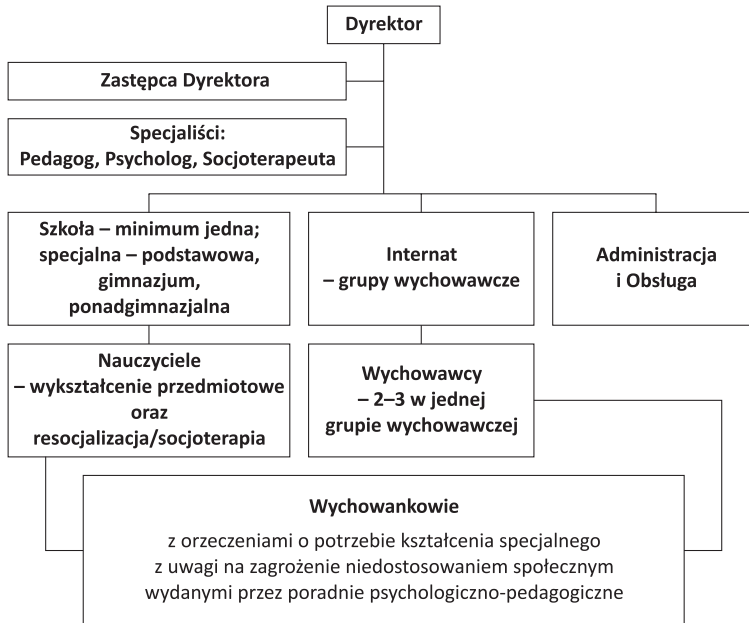
---

wychowawczym oraz młodzieżowym ośrodku socjoterapii (Dz.U. Nr 178, poz. 1833) – § 2 ust. 1–3 oraz zmieniające je Rozporządzenie Ministra Edukacji Narodowej z dnia 10 grudnia 2010 r. (Dz.U. z 2011 r. Nr 9, poz. 41).

<sup>14</sup> Rozporządzenie Ministra Edukacji Narodowej z dnia 12 maja 2011 r. w sprawie rodzajów i szczegółowych zasad działania placówek publicznych, warunków pobytu dzieci i młodzieży w tych placówkach oraz wysokości i zasad odpłatności wnoszonej przez rodziców za pobyt ich dzieci w tych placówkach (Dz.U. Nr 109, poz. 631), § 21.

<sup>15</sup> Ibidem, § 20.

<sup>16</sup> Ibidem, § 16.



Rysunek 2. Schemat organizacyjny młodzieżowego ośrodka socjoterapii  
Źródło: opracowanie własne.

W szkołach realizowana jest podstawa programowa kształcenia ogólnego. Wymagania powinny być dostosowywane do indywidualnych potrzeb i możliwości każdego dziecka, by zapewnić każdemu wychowankowi właściwe warunki do jak najpełniejszego rozwoju<sup>17</sup>. Kadra pedagogiczna posiada kwalifikacje do pracy z uczniami posiadającymi orzeczenie o potrzebie kształcenia specjalnego, z uwagi na zagrożenie niedostosowaniem społecznym, wymagających stosowania specjalnej organizacji nauki, metod pracy i wychowania. Nauczyciele oprócz ukończonych studiów przedmiotowych dodatkowo powinni mieć ukończoną pedagogikę resocjalizacyjną lub socjoterapię<sup>18</sup>.

Podstawową formą organizacyjną pracy z wychowankami w młodzieżowym ośrodku socjoterapii jest grupa wychowawcza. Liczba wychowanków w grupie wychowawczej wynosi do 12 osób<sup>19</sup>. Grupą wychowawczą opiekuje się 2–3 wychowawców, którzy wraz z ze-

<sup>17</sup> Rozporządzenie Ministra Edukacji Narodowej z dnia 30 kwietnia 2007 r. w sprawie warunków i sposobu oceniania, klasyfikowania i promowania uczniów i słuchaczy oraz przeprowadzania sprawdzianów i egzaminów w szkołach publicznych (Dz.U. z 2012 r., poz. 262), § 4 ust. 1, pkt 1.

<sup>18</sup> Rozporządzenie MEN z dnia 12 marca 2009 r. w sprawie szczegółowych kwalifikacji wymaganych od nauczycieli oraz określenia szkół i wypadków, w których można zatrudnić nauczycieli niemających wyższego wykształcenia lub ukończonego zakładu kształcenia nauczycieli (Dz.U. Nr 50, poz. 400), § 16 ust. 1, pkt. 1–3 oraz rozporządzenie zmieniające z dnia 3 lutego 2012 r. oraz z dnia 17 kwietnia 2012 r., Dz.U. z 2012 r., poz. 174 i poz. 426).

<sup>19</sup> Rozporządzenie Ministra Edukacji Narodowej z dnia 12 maja 2011..., § 18, ust. 1–3.

społem do spraw pomocy psychologiczno-pedagogicznej opracowują i realizują w stosunku do każdego wychowanka indywidualny program edukacyjno-terapeutyczny (IPET). Program zawiera, między innymi, formy, sposoby i okres udzielania pomocy psychologiczno-pedagogicznej. Zespół zajmuje się planowaniem i koordynowaniem udzielania pomocy psychologiczno-pedagogicznej każdemu z wychowanków, ocenia zasadność dalszego pobytu wychowanka w placówce. Realizacja tzw. IPET odbywa się wspólnie z nauczycielami i specjalistami prowadzącymi zajęcia z dziećmi i młodzieżą w szkołach należących do ośrodka. Indywidualny program edukacyjno-terapeutyczny jest opracowywany dla każdego wychowanka na okres, na jaki zostało wydane orzeczenie o potrzebie kształcenia specjalnego, nie dłuższy jednak niż etap edukacyjny (3 lata)<sup>20</sup>.

W młodzieżowych ośrodkach socjoterapii wszyscy uczniowie placówki tworzą samorząd. Zasady wybierania i działania organów samorządu określa regulamin uchwalony przez ogół uczniów w głosowaniu równym, tajnym i powszechnym. Organy samorządu są reprezentantami ogółu uczniów. Samorząd może przekazywać radzie pedagogicznej oraz dyrektorowi wnioski i opinie we wszystkich sprawach ośrodka<sup>21</sup>.

### Oferta sprawcza i zadania MOS

Do zadań młodzieżowego ośrodka socjoterapii należy eliminowanie przyczyn i przejawów zaburzeń zachowania oraz przygotowanie wychowanków do życia zgodnego z obowiązującymi normami społecznymi i prawnymi<sup>22</sup>. Podstawą oddziaływań wobec wychowanków w młodzieżowych ośrodkach socjoterapii jest dobrowolna terapia i ścisła współpraca z wychowawcami, pedagogami, psychologiem i innymi specjalistami. Odbywa się to podczas organizowanych przez ośrodek zajęć terapeutycznych oraz profilaktyczno-wychowawczych, umożliwiających nabywanie umiejętności życiowych ułatwiających prawidłowe funkcjonowanie w środowisku rodzinnym i społecznym, a także zajęć specjalistycznych organizowanych w ramach pomocy psychologiczno-pedagogicznej.

Główne obszary pracy młodzieżowych ośrodków socjoterapii:

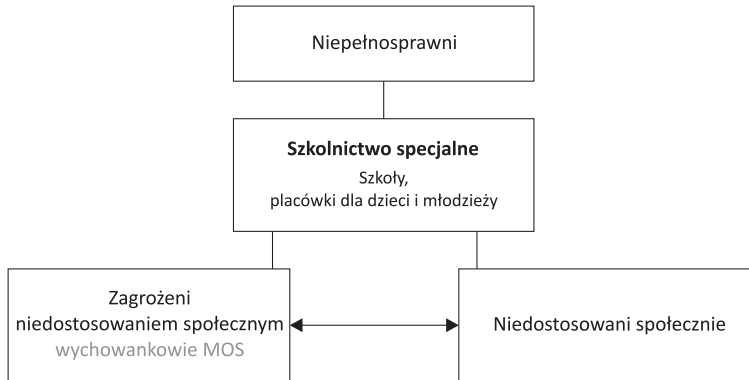
- funkcjonowanie społeczne: wdrażanie wychowanków do przestrzegania norm i zasad współżycia społecznego; profilaktyka,
- rodzina: udzielanie rodzicom wsparcia w zakresie rozwiązywania problemów wewnątrzrodzinnych, wychowawczych, pedagogizacja rodziców,
- szkoła: wyrównywanie braków edukacyjnych, pomoc w nadrobieniu zaległości szkolnych, motywowanie do nauki i zdobywania wykształcenia (rys. 2).

<sup>20</sup> Rozporządzenie MEN z dnia 17 listopada 2010 r. w sprawie zasad udzielania i organizacji pomocy psychologiczno-pedagogicznej w publicznych przedszkolach, szkołach i placówkach (Dz.U. Nr 228, poz. 1487 ze zm.), § 5.

<sup>21</sup> Ustawa z dnia 7 września 1991 r. o systemie oświaty (Dz.U. z 2004 r. Nr 256, poz. 2572 ze zm.), art. 55.

<sup>22</sup> Rozporządzenie Ministra Edukacji Narodowej z dnia 12 maja 2011..., § 14.





Rysunek 3. Wychowankowie młodzieżowych ośrodków socjoterapii w szkolnictwie specjalnym  
Źródło: opracowanie własne.

Realizacja zadań młodzieżowych ośrodków socjoterapii opiera się na zintegrowanej działalności dydaktyczno-wychowawczej, profilaktycznej, terapeutycznej i opiekuńczej wchodzących w skład ośrodka szkół oraz grup wychowawczych<sup>23</sup>, w szczególności poprzez:

- a) wspieranie rozwoju wychowanków na podstawie zorganizowanej, rzetelnej, wielokrotnej, interdyscyplinarnej diagnozy, wskazującej potencjał rozwojowy i mocne strony wychowanków,
- b) opracowanie i realizowanie indywidualnych programów edukacyjno-terapeutycznych w stosunku do każdego wychowanka,
- c) organizowanie zajęć dydaktycznych, wychowawczych, terapeutycznych, socjoterapeutycznych i resocjalizacyjnych umożliwiających nabywanie społecznie akceptowanych umiejętności życiowych, ułatwiających prawidłowe funkcjonowanie w środowisku rodzinnym i społecznym,
- d) organizowanie zajęć sportowych, turystycznych, rekreacyjnych, w tym zajęć organizowanych na świeżym powietrzu w wymiarze co najmniej dwóch godzin dziennie, o ile pozwalają na to warunki atmosferyczne,
- e) wspomaganie w zakresie nabywania umiejętności życiowych ułatwiających funkcjonowanie społeczne, organizowanie specjalistycznych działań socjoterapeutycznych umożliwiających zmianę postaw i osiągnięcie pozytywnych, trwałych zmian w postawach wychowanków,
- f) udzielenie pomocy w przewycięzaniu trudności w uczeniu się z uwzględnieniem potrzeb i potencjalnych możliwości wychowanków,
- g) wspieranie rodziców/prawnych opiekunów w pełnieniu funkcji opiekuńczej, wychowawczej i edukacyjnej, w tym w rozpoznawaniu, wspomaganiu i rozwijaniu potencjalnych możliwości ich dzieci,

<sup>23</sup> Ibidem, § 15, § 17.

- h) udzielanie pomocy rodzicom/prawnym opiekunom w zakresie doskonalenia umiejętności niezbędnych we wspieraniu rozwoju swoich dzieci, w szczególności w zakresie unikania zachowań ryzykownych,
- i) udzielanie pomocy w planowaniu kariery edukacyjnej i zawodowej, z uwzględnieniem możliwości i zainteresowań wychowanków oraz współpracy w tym zakresie z rodzicami/prawnymi opiekunami, szkołami i innymi instytucjami, właściwymi ze względu na miejsce zamieszkania wychowanka,
- j) organizowanie udziału wychowanków w życiu społecznym, kulturalnym i sportowym środowiska,
- k) podejmowanie działań interwencyjnych w przypadku zachowań ryzykownych przejawianych przez wychowanków, zagrażających ich zdrowiu lub życiu oraz zagrażających innym osobom przebywającym na terenie ośrodka.

Młodzieżowe ośrodki socjoterapii nie są jedynie ośrodkami opieki, w których socjoterapia realizowana jest raz w tygodniu, ale miejscem wielogodzinnego przebywania z młodymi ludźmi, gdy cała uwaga wychowawcy-socjoterapeuty jest skoncentrowana na podopiecznych, a każda sytuacja może stanowić podłoże do budowania kontr i niwelowania urazów. Socjoterapia to sposób patrzenia i postrzegania ludzi, sposób reagowania w danej sytuacji: zabawy, gier sportowych, rozmowy, zajęć plastycznych, kontaktu z rówieśnikami, dorosłymi, to podłoże i okazja do tworzenia sytuacji niwelujących deficyty. W tym procesie kluczowa jest wiedza na temat każdego podopiecznego, pogłębiona obserwacja i diagnoza jego urazów, na podstawie których cały zespół tworzy kontry.

Pierwszym i najważniejszym warunkiem udzielenia skutecznej pomocy wychowankom jest nawiązanie z nimi dobrego kontaktu oraz stworzenie im warunków do rozwijania zainteresowań, talentów i zdolności.

Na podstawie programów zajęć proponowanych w placówce powstają plany oddziaływań mających dać podopiecznym doświadczenia, których zabrakło im w dotychczasowym rozwoju.

### **Przykład dobrych praktyk socjoterapeutycznych**

Jednym z prężnie i efektywnie działających MOS jest Młodzieżowy Ośrodek Socjoterapii nr 7 w Warszawie. Wychowankowie Ośrodka osiągają wysokie wskaźniki promocji, ocen dobrych ze sprawowania oraz średniej ocen szkolnych powyżej 4,0; podejmowania dalszego kształcenia w szkołach ponad gimnazjalnych oraz frekwencji w zajęciach pozalekcyjnych (kształtowanie konstruktywnych sposobów spędzania czasu wolnego). Osiągają także dobre wyniki z egzaminów gimnazjalnych (uczniowie o specjalnych potrzebach edukacyjnych). Bardzo rzadko odnotowywane są przypadki nadzwyczajne w formie pobić, wymuszeń, prób samobójczych czy samookaleczeń.

MOS nr 7 działa na podstawie trzech głównych obszarów oddziaływań resocjalizacyjnych i readaptacyjnych, którymi są:

- funkcjonowanie społeczne: wdrażanie wychowanków do przestrzegania norm i zasad współżycia społecznego; profilaktyka,
- rodzina: udzielanie rodzicom wychowanków wsparcia w zakresie rozwiązywania problemów wewnątrzrodzinnych, wychowawczych, pedagogizacja rodziców,
- szkoła: wyrównywanie braków edukacyjnych, pomoc w nadrobianiu zaległości szkolnych, motywowanie do nauki i zdobywania wykształcenia.

W codziennej pracy wychowawczej na terenie ośrodka odbywają się zajęcia:

- **dydaktyczne**, prowadzone przez nauczycieli przedmiotowych, a także wychowawców klas i grup,
- **profilaktyczno-wychowawcze**, realizowane przez wychowawców klas/grup, pielęgniarkę, pedagoga, psychologa, funkcjonariuszy straży miejskiej,
- **terapeutyczne**, prowadzone przez psychologa zatrudnionego w ośrodku, jak również psychologów poradni psychologiczno-pedagogicznej, wychowawców, pedagogów,
- **socjoterapeutyczne i resocjalizacyjne**, umożliwiające nabywanie umiejętności życiowych ułatwiających prawidłowe funkcjonowanie wychowanków w środowisku rodzinnym i społecznym, prowadzone przez wychowawców klas/grup, psychologa, pedagoga,
- **sportowe** – realizowane przez instruktorów sportowych oraz wychowawców,
- **kulinarne** – prowadzone przez wychowawców grup,
- **kulturalno-oświatowe**, realizowane przez nauczycieli, wychowawców grup oraz zespół psychologiczno-pedagogiczny,
- **z zakresu doradztwa zawodowego**, prowadzone przez psychologa, pedagoga, doradcę zawodowego z poradni psychologiczno-pedagogicznej, wychowawców,
- **rekreacyjne**, realizowane przez wychowawców, pedagogów, nauczycieli.

Podstawowymi formami pracy terapeutycznej są: muzykoterapia, zajęcia relaksacyjne, biblioterapia, socjoterapia, psychoterapia, zajęcia sportowe, zajęcia psychoterapeutyczne realizowane w poradni psychologiczno-pedagogicznej; Biofeedback, Trening Zastępowania Agresji – Art.

W ramach działań statutowych realizowane są także liczne programy wychowawcze, terapeutyczne i socjoterapeutyczne. Programy wychowawcze obejmują kształtowanie u podopiecznych umiejętności społecznych i emocjonalnych. Dla każdej klasy/grupy konstruowany jest program określony jej specyfiką, dostosowany do aktualnie występujących w niej problemów oraz spójny z programem całej placówki.

W tym miejscu należy przytoczyć program „Bezpieczna i przyjazna szkoła”, który jest adresowany zarówno do wychowanków, jak i wychowawców. Jest on kierunkowany na kreowanie pozytywnego klimatu placówki, sprzyjającego wysokiej efektywności oddziaływań wychowawczych. W toku jego realizacji podnoszone są kwestie dotyczące zasad współpracy, osiągnięcia porozumienia, wzajemnego szacunku i dialogu. Rozwijane są także kompetencje wychowawcze i profilaktyczne nauczycieli-wychowawców poprzez poszerzanie katalogu środków oddziaływania na uczniów-wychowanków.

Innym programem jest „Wychowanie przez sport młodzieży niedostosowanej i zagrożonej wykluczeniem społecznym”. Program ten oparty jest na koncepcji twórczej

resocjalizacji, z zastosowaniem metody resocjalizacji przez sport. Kolejny program zatytułowany jest „My dla Was”. Ma on na celu przygotowanie wychowanków do dokonywania konstruktywnych wyborów, udzielanie im pomocy w pracy nad samorozwojem i kształtowaniem systemu wartości, przygotowanie ich do pełnienia ról społecznych w dorosłym życiu w sposób odpowiedzialny, a także wspieranie działań rodziny w zakresie budowania lub modyfikowania relacji wewnątrzrodzinnych i radzenia sobie w sytuacjach kryzysowych. „Zdrowy uczeń” to z kolei program z zakresu profilaktyki uzależnień, w ramach którego realizowane są zajęcia dostarczające wychowankom wiedzy o racjonalnym odżywianiu, chorobach zakaźnych i ich profilaktyce, higienie osobistej i jej wpływie na zdrowie człowieka.

Istotna w osiąganiu założonych celów terapeutycznych jest współpraca placówki z rodzicami wychowanków (opiekunami prawnymi) w zakresie doskonalenia ich umiejętności wychowawczych; indywidualizacja zajęć dydaktycznych; pomoc wychowankom w planowaniu kariery edukacyjnej i zawodowej; zróżnicowanie zajęć sportowych (piłka nożna, siatkówka, tenis stołowy, koszykówka, kręgielnia, siłownia).

W zakresie współpracy z rodzicami wychowanków stosowane są następujące metody i formy:

- pomoc psychologiczna, socjalna, prawna i emocjonalna,
- poradnictwo rodzinne w zakresie spraw socjalno-bytowych,
- poradnictwo psychologiczno-pedagogiczne,
- rozmowy o charakterze terapeutycznym,
- indywidualne spotkania z poszczególnymi członkami rodziny na terenie Ośrodka,
- podpisywanie kontraktów,
- koordynowanie tworzenia indywidualnego programu pracy z dzieckiem i rodziną,
- wspólna zabawa podczas różnych zajęć sportowych, turniejów,
- wspólne świętowanie ważnych wydarzeń Ośrodka.

Inne formy pracy wychowawczej i socjoterapeutycznej, to między innymi: spotkania na terenie Ośrodka z ciekawymi osobami, sportowcami, aktorami; współpraca z Pallotyńską Fundacją Misyjną – zbiórka funduszy na rzecz dzieci ulicy w Kolumbii; wyjścia do kina, teatru, na koncerty, zwiedzanie zabytków, wycieczki; organizacja różnych turniejów, imprez sportowych, festynów integracyjnych dla innych, warszawskich placówek socjoterapeutycznych, wychowawczych i domów dziecka.

Jednym z nadrzędnych działań placówki jest nadanie jej charakteru i profilu sportowego. Zajęcia sportowe dają możliwość nawiązania przyjaznego kontaktu z wychowankami, a dzięki temu wywierania na nich wpływu wychowawczego i terapeutycznego. Sprzyjają temu serdeczne relacje nawiązywane między wychowankami i wychowawcami podczas treningów i meczów.

Specyfiką MOS nr 7 są okolicznościowe, integracyjne imprezy środowiskowe:

- rozgrywki sportowe w ramach Warszawskiej Ligi Piłki Nożnej Młodzieżowych Ośrodków Socjoterapii, Wychowawczych i Domów Dziecka (liga skupia 22 drużyny z 20 warszawskich placówek),

- Mikołajkowy Turniej Tenisa Stołowego dla MOS, MOW i placówek opiekuńczo-wychowawczych m.st. Warszawy,
- festyny sportowe z okazji Dnia Dziecka,
- turnieje sportowe z okazji pierwszego dnia wiosny,
- konkurs wiedzy o HIV/AIDS (1 XII Międzynarodowy Dzień Walki z AIDS);
- noworoczny Konkurs Wiedzy o Sporcie,
- Integrycyjny Festyn Sportowo-Rekreacyjny „Połączeni przez sport” (w imprezie biorą udział zespoły szkół specjalnych).

Wychowankowie Ośrodka uczestniczyli także w organizacji Europejskich Letnich Igrzysk Olimpiad Specjalnych – towarzyszyli i kibicowali sportowym zmaganiom zawodników z całej Europy.

W MOS nr 7 kształcenie wychowanków odbywa się metodą kursową. Uczniowie zdobywają kwalifikacje do wykonywania zawodu dzięki uczestnictwu w kursach zawodowych organizowanych przez CKU i CKP: kelnerskim, montażu i naprawy instalacji elektrycznych, montażu domowych instalacji sanitarnych, obsługi kas fiskalnych, projektowania stron www, wspomagania projektowania AUTOCAD. Na terenie placówki funkcjonuje zasadnicza szkoła zawodowa dla wychowanków zagrożonych niedostosowaniem społecznym i uzależnieniami. Szkoła kształci w zawodach: technolog robót wykończeniowych w budownictwie (3-letni cykl nauki); elektryk (3-letni cykl nauki); kucharz.

W placówce mieści się także Specjalistyczny Punkt Konsultacyjny dla rodziców i uczniów, nauczycieli warszawskich szkół oraz osób zajmujących się wychowaniem i pracą z młodzieżą.

Reasumując, młodzieżowe ośrodki socjoterapii to placówki sytuujące się w sieci instytucji przeciwdziałających nieprzystosowaniu społecznemu dzieci i młodzieży i są one ważnym ogniwem w profilaktyce marginalizacji i wykluczenia społecznego. Są placówkami, które poprzez współdziałanie ze środowiskiem lokalnym, w tym z instytucjami kontroli społecznej i rodzinami wychowanków, w znacznej mierze sprzyjają podnoszeniu poczucia bezpieczeństwa w społecznościach lokalnych.

## Streszczenie

Autor artykułu dokonuje opisu młodzieżowego ośrodka socjoterapii, odnosząc się głównie do jego struktury formalnej. Kolejno przedstawiane są zagadnienia: podstawowych unormowań formalno-prawnych; organizacji; zadań instytucji i oferty sprawczej. Ukazane jest także usytuowanie MOS w systemie z uwzględnieniem wzajemnych i jednokierunkowych powiązań.

**Słowa kluczowe:** resocjalizacja, młodzieżowy ośrodek socjoterapii.

## Abstract

### Executive Activity of Polish Reclamation, Social Prophylaxis and Social Readaptation Institution System

Functioning of Youth Socioteraphy Institution:

- Basic legal rights;
- Organizational characteristics of the institution – description and a schematic approach;
- Executive offer and institution's tasks;
- Locating the institution in the system – description and a schematic approach with mutual or singular connection taken into account.

**Key word:** resocialization, Youth Socioteraphy Institution.

## Bibliografia

- Kaniowska T., Wykaz aktów prawnych dla MOW i MOS, aktualizacja 15.03.2013 r., Ośrodek Rozwoju Edukacji, materiał publikowany na stronie <http://www.ore.edu.pl/>
- Tocharska O., *Prawa obowiązkowe. Poradnik dla wychowanków MOS-ów i MOW-ów*, Ośrodek Rozwoju Edukacji, Warszawa 2010.

## Akty prawne

- Ustawa z dnia 7 września 1991 r. o systemie oświaty (Dz.U. z 2004 r. Nr 256, poz. 2572 z późn. zm.).
- Karta Nauczyciela ustawa z dnia 26 stycznia 1982 r. (tekst jednolity Dz.U. z 2006 r. Nr 97, poz. 674, z późn. zm.).
- Rozporządzenie Ministra Edukacji Narodowej z dnia 12 maja 2011 r. w sprawie rodzajów i szczegółowych zasad działania placówek publicznych, warunków pobytu dzieci i młodzieży w tych placówkach oraz wysokości i zasad odpłatności wnoszonej przez rodziców za pobyt ich dzieci w tych placówkach (Dz.U. Nr 109, poz. 631).
- Ustawa z dnia 9 czerwca 2011 r. o wspieraniu rodziny i systemie pieczy zastępczej (Dz.U. Nr 149, poz. 887).
- Rozporządzenie Ministra Edukacji Narodowej z dnia 27 grudnia 2011 r. w sprawie szczegółowych zasad kierowania, przyjmowania, przenoszenia, zwalniania i pobytu nieletnich w młodzieżowym ośrodku wychowawczym (Dz.U. Nr 296, poz. 1755).
- Rozporządzenie Ministra Edukacji Narodowej z dnia 17 listopada 2010 r. w sprawie organizowania kształcenia, wychowania i opieki dla dzieci i młodzieży niepełnosprawnych oraz niedostosowanych społecznie w specjalnych przedszkolach, szkołach i oddziałach oraz ośrodkach (Dz.U. Nr 228, poz. 1489) i rozporządzenie zmieniające z dnia 28 sierpnia 2012 r. (Dz.U. z 2012 r., poz. 981).

- Rozporządzenie Ministra Edukacji Narodowej z dnia 30 kwietnia 2007 r. w sprawie warunków i sposobu oceniania, klasyfikowania i promowania uczniów i słuchaczy oraz przeprowadzania sprawdzianów i egzaminów w szkołach publicznych (Dz.U. Nr 83, poz. 562 ze zm.).
- Rozporządzenie Ministra Edukacji Narodowej z dnia 17 listopada 2010 r. w sprawie zasad udzielania i organizacji pomocy psychologiczno-pedagogicznej w publicznych przedszkolach, szkołach i placówkach (Dz.U. Nr 228, poz. 1487 ze zm.).
- Rozporządzenie Ministra Edukacji Narodowej z dnia 18 września 2008 r. w sprawie orzeczeń i opinii wydawanych przez zespoły orzekające działające w publicznych poradniach psychologiczno-pedagogicznych (Dz.U. Nr 173, poz. 1072).
- Rozporządzenie Ministra Edukacji Narodowej z dnia 1 lutego 2013 roku sprawie szczegółowych zasad działania publicznych poradni psychologiczno-pedagogicznych, w tym publicznych poradni specjalistycznych (Dz.U. z 2013 r., poz. 199).
- Rozporządzenie MEN z dnia 12 marca 2009 r. w sprawie szczegółowych kwalifikacji wymaganych od nauczycieli oraz określenia szkół i wypadków, w których można zatrudnić nauczycieli niemających wyższego wykształcenia lub ukończonego zakładu kształcenia nauczycieli (Dz.U. Nr 50, poz. 400 i rozporządzenia zmieniające MEN: z dnia 3 lutego 2012 r. oraz z dnia 17 kwietnia 2012 r., Dz.U z 2012 r. poz. 174 i poz. 426).
- Ustawa z dnia 17 lutego 2005 r. o informatyzacji działalności podmiotów realizujących zadania publiczne (Dz.U. Nr 64, poz. 565 ze zm.).
- Ustawa z dnia 26 października 1982 r. o postępowaniu w sprawach nieletnich (t.j. Dz.U. z 2010 r. Nr 33, poz. 178).
- Ustawa z dnia 26 października 1982 r. o wychowaniu w trzeźwości i przeciwdziałaniu alkoholizmowi (t.j. Dz.U. z 2012 r., poz. 1356).
- Ustawa z dnia 29 lipca 2005 r. o przeciwdziałaniu narkomanii (Dz.U. z 2012 r., poz. 124).
- Ustawa z dnia 26 października 1982 r. o postępowaniu w sprawach nieletnich (t.j. Dz.U. z 2010 r. Nr 33, poz. 178).