

Mariusz Snopek

Nowa moda, nowe trendy – współczesne oblicze tatuaży w więziennej twórczości

Resocjalizacja Polska (Polish Journal of Social Rehabilitation) 9, 69-95

2015

Artykuł został opracowany do udostępnienia w internecie przez Muzeum Historii Polski w ramach prac podejmowanych na rzecz zapewnienia otwartego, powszechnego i trwałego dostępu do polskiego dorobku naukowego i kulturalnego. Artykuł jest umieszczony w kolekcji cyfrowej bazhum.muzhp.pl, gromadzącej zawartość polskich czasopism humanistycznych i społecznych.

Tekst jest udostępniony do wykorzystania w ramach dozwolonego użytku.

Mariusz Snopek

Uniwersytet Opolski

Nowa moda, nowe trendy – współczesne oblicze tatuaży w więziennej twórczości

Abstrakt: Artykuł dotyczy zjawiska tatuażu więziennego. Można uznać, iż współczesny tatuaż wolnościowy w Polsce przechodzi swój „rozkwit”, co zostało zapoczątkowane od 1989 roku, a od nowego tysiąclecia zaczął być on traktowany jako sztuka na najwyższym poziomie artystycznym. W konsekwencji tego, również i tatuaż więzienny zaczął ewoluować. W myśl koncepcji transmisyjnej, skazani wszelkie wzorce przenoszą z wolności do środowiska więziennego i tam dostosowują je do panujących warunków. Dlatego też, poruszone problemy oscylują zarówno wokół tradycyjnej symboliki tatuaży więziennych, jak również ich współczesnego „oblicza”. W artykule opisany został także rys historyczny oraz znaczenie więziennego tatuatora, którego pozycja – ze względu na zainteresowanie wśród więźniów tatuażem estetycznym – znacznie wzrosła.

Słowa kluczowe: tatuaż więzienny, podkultura więzienna, przyczyny zdobienia ciała, symbolika i funkcje tatuaży, więzienny artysta, moda w więzieniu.

Myśl wprowadzająca

Twórczość więzienna może przejawiać się w formie rzeźby, obrazów, rysunków, wycinanek, wyszywanek, wierszy, powieści itp. Z kilku podstawowych przyczyn (opisanych w prezentowanym tekście) tatuowanie ciała w środowisku ludzi inkarcerowanych nie może być traktowane jako działalność artystyczna. Niemniej, współczesne tatuaże więzienne (mimo ich pejoratywnego znaczenia) zaliczyć moż-

na do pewnego rodzaju twórczości – podobnie jak inne wytwory osób pozbawionych wolności, np. ballady i piosenki o treści podkulturowej, wytwory materialne, tzw. *fajans*, listy ozdobne itp. (Szaskiewicz 1997, s. 147–169).

Tatuaż – definiując pojęcie – to celowy, dobrowolnie wykonany (poza niektórymi przypadkami, w których tatuaż ma formę przymusu) wzór na skórze za pomocą różnych technik, spełniający różne funkcje i mający różne znaczenie dla jego posiadacza. Wykonanie jego polega na wprowadzeniu barwnika pod gęsto nakłutą bądź naciętą skórę, najczęściej według uprzednio narysowanego bądź odbitego na ciele wzoru (Snopek 2009a, s. 18).

Przyjmując za kryterium środowisko, w jakim zjawisko tatuazu jest praktykowane (co z kolei determinuje jego najważniejsze elementy, tzn. techniki i metody wykonania, pełnioną funkcję, rolę, znaczenie i symbolikę tatuowanych wzorów, osobę tatuowaną oraz tatuatora, a także zakrywanie oraz usuwanie tatuazy), możemy wyszczególnić następujące jego typy: tatuaż artystyczny, amatorski, więzienny oraz plemienny, wojskowy i przypadkowy.

W Polsce (w kontekście tatuazu rozumianego zgodnie z powyższą definicją) możemy mówić jedynie o trzech pierwszych typach. Z oczywistych względów nie należy uwzględniać tatuazu plemiennego, zaś pojęcie tatuazu przypadkowego znane jest jedynie w naukach medycznych i dotyczy powikłań powstałych podczas różnych urazów ciała (Braun-Falco i in. 2004, s. 988–989). Zjawisko tatuazu wojskowego (inaczej tatuazu militarnego) w Polsce w ciągu ostatnich lat niemalże całkowicie przestało istnieć. Osoby odbywające służbę wojskową, jeśli wykonują tatuaze, czynią to najczęściej poza terenem jednostki. Wpływa to bezpośrednio na brak spójnej i charakterystycznej dla tego zjawiska specyfiki, która jawiła się głównie (choć nie tylko) w treści tatuowanych wzorów. Dawniej tatuaż wojskowy wykonywany był przez żołnierzy na terenie jednostki wojskowej, dlatego też jego tematyka była zazwyczaj charakterystyczna dla tego środowiska, a dotyczyła głównie treści wojskowej bądź też miłosnej (Snopek 2009a, s. 7–8).

Artykuł dotyczy wyłącznie zjawiska tatuazu więziennego.

Ze względu na zastosowane kryterium, tj. przestrzeń czasową, w której tatuaze były wykonywane (i najczęściej występowały w omawianym tu środowisku) wyszczególnić można tatuaze tradycyjne (klasyczne) oraz współczesne.

Pod pojęciem tradycyjnego (klasycznego) tatuazu więziennego rozumieć należy wzory, które wykonywane były niemalże od początku istnienia tatuazy więziennych w polskich placówkach penitencjarnych. Z kolei pojęcie współczesnych wzorów odnosi się do tatuazy powstałych w ostatnim dwudziestoleciu, bowiem począwszy od 1989 roku trwałe malowidła na skórze wśród osób inkarcerowanych nabrały nowego znaczenia.

Ze względu na obraną tematykę artykułu, pragnę szczególną uwagę poświęcić motywom współczesnym, zaś wzory tradycyjne celowo zaprezentować ogólnie. Z racji coraz większej powszechności oraz chęci posiadania przez skazanych tatu-

aż estetycznych zmieniła się także rola więziennego tatuatora, o której również traktuje niniejszy tekst.

Definiując pojęcie tatuażu więziennego¹ należy zwrócić uwagę na kilka istotnych elementów. Przede wszystkim charakteryzuje się on tym, iż jest wykonywany na terenie zakładów penitencjarnych. Dotyczy więc tylko i wyłącznie osób osadzonych w tego typu placówkach (wyjątek może tu stanowić zjawisko tatuażu przestępczego – o czym w dalszej części tekstu). Ponadto – w kontekście tatuażu więziennego – bardzo duży nacisk kładzie się na funkcje i znaczenie, jakie ma pełnić określony wzór. Większość motywów wykonanych w zakładach penitencjarnych posiada określone, przestrzegane przez członków podkultury znaczenie – warte wyjaśnienia jest jednak to, iż nie tylko osoby należące do nieformalnych grup więziennych mogą wykonywać na swoim ciele tatuaże (Snopek 2009a, 184–262; Snopek 2009b, s. 328–336).

Rys historyczny tatuaży więziennych

Malowanie, ozdabianie i tatuowanie ciała sięga czasów prehistorycznych. W okresie paleolitu (40–14 tysięcy lat p.n.e.) używano naturalnych barwników i ostrych ryłców do wykonywania na skórze motywów ozdobnych. Z kolei z okresu neolitu (4000–1700 p.n.e.) pochodzą odnalezione na terenie Węgier i Rumunii figurki posiadające ozdobne znaki na ciele. Liczni badacze paleolitu i neolitu spierają się o to, czy były to jedynie nietrwale rysunki na skórze, czy tatuaże. Pewne jest jednak to, iż w odległych epokach „człowiek był bardziej przyozdobiony niż ubrany” (Jelski 1993, s. 29).

Tatuowanie było wykonywane już ponad 8 tysięcy lat przed naszą erą – w okresie epoki lodowcowej. W wielu jaskiniach w różnych częściach świata (we Francji, Portugalii, Rumunii czy Skandynawii) odnaleziono narzędzia służące do wykonywania trwałych znaków na skórze – były to ostro zakończone krzemienie i igły sporządzone z odłamków kości zwierząt, które posiadały ślady czarnego oraz czerwonego pigmentu (Bojarski, Trzaska 2000, s. 14).

Proces rozprzestrzeniania się tatuażu w Europie rozpoczął się u schyłku XVIII wieku. Miały na to wpływ przemiany polityczne, społeczne i kulturowe, postęp cywilizacyjny oraz migracje ludności, które spowodowały wymieszanie się różnych ras, ich tradycji i zwyczajów. Wśród archeologów i etnologów zdania na ten temat są jak dotąd podzielone. Jedni badacze uważają, że tatuowanie narodziło się niezależnie w różnych miejscach, inni, że rozpowszechniło się właśnie przez migrację kultur (Jelski 1993, s. 29).

.....

¹ Zazwyczaj w języku więziennym tatuaż nazywany jest jako dziara, zaś proces tatuowania przyjęło określać się dzierganiem (tatuaż wykonany – przydziargany).

W kontekście historycznych uwarunkowań funkcjonowania zjawiska tatuażu więziennego należy stwierdzić, iż jego praktykowanie wzbudzało wiele kontrowersji. Znane są bowiem historyczne fakty, gdzie tatuażem posługiwano się jako formą kary. Taka forma piętnowania miała na stałe wykluczyć skazanych ze społeczeństwa.

W europejskich systemach penitencjarnych piętnowanie (jako forma kary) uzależnione było od systemu władzy oraz od kraju. Począwszy od XVII wieku w niektórych państwach zachodnioeuropejskich naznaczanie zaczęło znikać. Na terenie Niemiec ostatniego udokumentowanego piętnowania dokonano w 1695 roku, zaś we Francji około 1835 roku. W kilku państwach na najgroźniejszych przestępcach praktykowano ten rodzaj kary jeszcze do drugiej połowy XIX wieku. Na terenie Rosji więźniom znajdującym się na terenie Syberii wypalano lub tatuowano litery *KT* (*katorżnik – przymusowy robotnik*). Zjawisko to występowało do roku 1864. W armii brytyjskiej do roku 1869 piętnowano za pomocą tatuażu głównie dezertów (na czole umieszczano literę *D*) i żołnierzy o przestępczych skłonnościach (na przedramieniu umieszczano litery *BC* – *bad character*). Na początku XX wieku w niektórych krajach zachodnich wystąpiono z żądaniem przywrócenia kary piętnowania wobec osób, które popełniły szczególnie groźne przestępstwa. Proponowano umieszczanie na ich plecach tatuażu w postaci chronologicznego wykazu dokonanych zbrodni oraz nazw zakładów, w których się znajdowali. Propozycja ta została odrzucona przez opinię publiczną uznając ją za barbarzyńską oraz groteskową (Jelski 1993, s. 128–136; Gołąbek 2005, s. 258).

Historia pokazuje, że gdy dawniej tatuaż służył m.in. do przymusowego naznaczania osób skazanych, teraz więźniowie robią to dobrowolnie (poza niektórymi wyjątkami, tzn. wykonywaniem tatuażu pod przymusem lub pod silną presją na skazanych poszkodowanych – Przybyliński 2005; 2007; Snopek 2009a). Osoby osadzone w placówkach penitencjarnych dobrowolnie naznaczają swoje ciała, pokazując tym samym, że są (m.in.) częścią więziennej społeczności, narażając się w przyszłości na wszelkiego rodzaju marginalizację (Snopek 2009c, s. 379–385).

Rodzaje tatuowanych motywów w środowisku inkarcerowanym

Tatuaże wykonywane w zakładach penitencjarnych mają określoną, zawiłą i skomplikowaną symbolikę. Każdy wzór ma konkretne znaczenie. Ponadto, poza samymi wzorami, istotne jest także ich umiejscowienie – jeden wzór umieszczony na różnych częściach ciała można interpretować w sposób heterogeniczny (w takich przypadkach nie wzór, a umiejscowienie decyduje o jego symbolice).

Mimo iż tatuaż więzienny jest zjawiskiem popularnym, wzbudzającym dość duże, ciągle rosnące zainteresowanie, w literaturze przedmiotu nie znalazło to

odzwierciedlenia². Poza nielicznymi artykułami (Wentland 1994, s. 62–66; Jamrozek, materiały niepublikowane, źródło: archiwum własne) jedynie trzykrotnie dokonano wnikliwej analizy zjawiska, tj. m.in. podjęto próbę wyjaśnienia symboliki więziennych wzorów, sklasyfikowania wielości występujących form, opisanie przeobrażeń jakie zaszły i wciąż zachodzą w omawianym zjawisku, a także opisanie przyczyn wykonywania, usuwania oraz zakrywania tatuaży. Czytelnika zachęcam do analizy podziału źródeł w przytoczonej literaturze, teraz – jedynie dla przypomnienia – podam najważniejsze założenia owej klasyfikacji.

Jako pierwszy szczegółowej analizy zjawiska dokonał Maciej Szaszkievicz (Szaszkiewicz 1997, s. 128–142). Autor pisząc o wzorach występujących w środowisku więziennym (traktując je jako tatuaże występujące wśród reprezentantów *podkultury więziennej*³) wymienił następujące kategorie tatuaży:

- *przestępcze*, które zostały wyodrębnione ze względu na liczne powiązania między środowiskami przestępczymi i więziennymi; kategoria ta obejmuje znaki specjalności przestępczych, pozwalające członkom grup *podkulturowych* na wzajemne sprawne rozpoznanie; najpowszechniej są one stosowane w środowiskach złodziejskich,
- *grypserskie*, do których zaliczono znaki objęte normami *grypserskimi*, określającymi zasady ich stosowania (na przykład kto może, a komu nie wolno ich nosić, jakie należy spełnić wymogi przed wykonaniem tatuażu, jakie mieć zasługi, pozycję w grupie itd.),
- *środowiskowe*, które nie są objęte bezpośrednio normami *grypserskimi*, ale charakteryzujące to środowisko (jest to istotny przejaw środowiska *grypserskiego*); są to symbole, znaki, rysunki i napisy obrazujące stany uczuciowe, postawy życiowe, deklarowane wartości etyczne i upodobania charakterystyczne dla środowiska *podkultury więziennej*; kategoria ta jest najliczniejszą grupą tatuaży. Kolejnego szczegółowego opisu zjawiska tatuażu dokonał Sławomir Przybyliński (2007, s. 50–51) dzieląc więzienne wzory na:

- *podkulturowe*, które są bezpośrednio związane z *podkulturą więzienną*; posiadanie takiego tatuażu świadczy o przynależności do *nurtu drugiego życia*, zaś nieuprawnione wytatuowanie takiego wzoru grozi surowymi konsekwencjami; autor zaznacza, iż tatuaże te umiejscowione są najczęściej na twarzy tak, aby były widoczne dla innych,

² Tatuowanie ciała – rozpatrując zjawisko pod wieloma względami, tj. pedagogicznym, psychologicznym, społecznym, kulturowym itp. – nadal jest niepoznanym obszarem ludzkiego bytu (zobacz: Lombroso 1891; Tarczyński 1997; Lew-Starowicz 2004).

³ Podkultura więzienna dzieli skazanych na różne kategorie więźniów. Jeden z najbardziej powszechnych i uznawanych podziałów w polskich placówkach penitencjarnych wyszczególnia skazanych grypsujących (nazywanych przez siebie git-ludźmi, ludźmi) oraz niegrypsujących (wulgarnie określane przez grypsujących jako frajerzy, nieludzie) i poszkodowanych (wulgarnie określane przez grypsujących jako cwele, parówki, cioty itp.).

- *przestępcze (kryminalne)*, które niewątpliwie stanowią uzupełnienie treści *tatauaży podkulturowych*; wzory te odsłaniają kryminalną przeszłość danej osoby; tatuaże z tej grupy wykonywane są zarówno na wolności, jak i po osadzeniu w zakładzie karnym,
- *artystyczne* motywy wykonane są dla celów estetycznych i odzwierciedlają wolnościowe trendy; nie mają one wiele wspólnego z typowymi *tatauażami podkulturowymi*, ponieważ ich głównym celem jest ukazanie walorów artystycznych wykonanego na ciele rysunku; warte uwagi jest to, iż autor jako pierwszy dostrzegł znaczenie estetyki w zjawisku tatuażu więziennego, które do tej pory było niedostrzegane.

Trzecia klasyfikacja (Snopek 2009, s. 184–241) dzieli tatuaże więzienne na:

- *podkulturowe*, mające związek z *drugim życiem więzienia*; najczęściej mowa tu o tatuażach osób *grypsujących*, zaś pomijane są tu przymusowo wykonane wzory na *poszkodowanych* lub osobach wykluczonych z podkultury⁴ (należą one także do kategorii *tatauaży podkulturowych*, bowiem są robione pod przymusem przez – zazwyczaj – *grypsujących*) oraz *cwaniaków* (jest to jednak uzasadnione, bowiem statystycznie zdecydowanie przeważa grupa *grypsujących*),
- *przestępcze*, które są charakterystyczne dla środowiska przestępczego; jest to jedyny rodzaj tatuażu powiązanego z więziennictwem, który wykonywany może być poza zakładem penitencjarnym i którego posiadaczami mogą być osoby nieodbywające kary pozbawienia wolności ani aresztu śledczego – niemniej tatuaże te wykonywane są często przez osoby już skazane i przebywające w obrębie placówki penitencjarnej,
- *określające* – są najliczniejszą grupą *tatauaży* spotykanych w placówkach penitencjarnych; mimo że najczęściej praktykowane są wśród członków nieformalnych grup więziennych, dużą popularność zyskały także wśród osób nieutożsamiających się z *drugim życiem*; tatuaże z tej grupy wyrażają: *cechy charakteru* (w tym upodobania, wyznawane idee, religię itp.), *stany emocjonalne* oraz *kryminalną historię życia*.

Pierwsza klasyfikacja zwracała się ku wzorom związanym przede wszystkim z podkulturą więzienną, co w obecnych realiach nie jest wystarczające. Drugi podział *tatauaży* więziennych dzieli wzory według – wydawać by się mogło – dwóch różnych kryteriów: *tatauaże podkulturowe* oraz *przestępcze* odnoszą się do kryterium związanego z treścią wzorów, zaś *artystyczne* do kryterium związanego z jakością ich wykonania. Zaznaczyć jednak należy, iż autor – poza walorami estetycznymi – wskazuje także, iż są to motywy wyrażające wolnościowe trendy, czyli można uznać, że także i treści. Tatuaże artystyczne z wielu przyczyn są (zgodnie z wy-

.....

⁴ Obydwu tych znaczeń nie należy zawsze postrzegać jednakowo, bowiem nie każdy skazany wykluczony z podkultury musi stać się poszkodowanym, tj. może stracić status *grypsującego* i zostać zdegradowany do pozycji *niegrypsującego*.

nikami badań autora⁵) spotykane jedynie w środowisku wolnościowym, w którym poza kompetencjami tatuatora istotne są także narzędzia i warunki pracy, ograniczone w placówkach penitencjarnych. Moja klasyfikacja została dokonana głównie po to, by – ustalając odpowiednie kryterium podziału – odzwierciedlić i zsumować wielość tatuowanych motywów oraz ograniczyć do minimum możliwość przypisania jednego wzoru do kilku kategorii.

Przyczyny trwałego naznaczania ciała

Przyczyn poddawania się zabiegowi tatuowania ciała jest co najmniej kilkanaście. Jednak analizując powyższe klasyfikacje (oraz współczesne tendencje) można podać podstawowe powody wykonywania tatuauży przez skazanych:

- *przestępcze* wykonywane są głównie dla celów komunikacyjnych; mają one służyć jako oznaka profesji i przestępczego fachu, a tym samym ich celem jest przekazanie informacji osobom ze swojego środowiska itp.,
- *podkulturowe* wzory tatuowane są w celu podkreślenia zajmowanej pozycji w grupie oraz po to, aby podporządkować, napiętnować lub też wykluczyć innych więźniów,
- *środowiskowe* dziargane są w celu wyrażenia swoich postaw życiowych, charakterystycznych dla grupy, w której skazany uczestniczy, i z którą się utożsamia, nie zaś postaw indywidualnych więźnia,
- *artystyczne* wzory tatuowane są dla estetyki oraz podkreślenia oryginalności posiadacza owych motywów (tu też można zaliczyć tatuauże z czwartej grupy przeobrażeń),
- *określające* są wykonywane w celu swoistego uzewnętrznienia swoich (najczęściej indywidualnych, nie zaś grupowych) cech charakteru, stanów emocjonalnych oraz kryminalnej historii życia, tj. wydarzeń związanych z bandyckim fachem.

Do innych przyczyn poddawania się zabiegowi tatuowania możemy także zaliczyć między innymi: chęć zaimponowania zarówno skazanym, jak i (po opuszczeniu placówki penitencjarnej) kobietom, strach przed wykluczeniem ze społeczności więziennej, a także poczucie zagubienia i chęć zaangażowania się w jakąkolwiek działalność, próbaapefnienia wolnego czasu itp.

Tradycyjna symbolika tatuowanych wzorów

Zgodnie z uprzednio zaprezentowaną autorską klasyfikacją pokrótce zostanie przedstawiona symbolika poszczególnych tatuauży. Każda z powyższych grup sku-

.....

⁵ Badania prowadzone są od 2005 roku; szczegółowy opis metodologii znajduje się w: Snopek 2009a.

pia wokół siebie określone wzory, które funkcjonują w środowisku ludzi uwięzionych. W tej części tekstu przedstawiono wyłącznie tradycyjną symbolikę tatuaży, to znaczy, wzory, które nie zmieniły swego znaczenia ani wyglądu. Tatuże te – mimo upływu lat – oznaczają to samo, co dawniej, a ich postać oraz umiejscowienie nie uległy zmianom. Wzory, które uległy jakimkolwiek przeobrażeniom, opisane zostaną w kolejnej części artykułu. W poniższej charakterystyce dokonam prezentacji jedynie kilku wybranych motywów, zaś w celu poznania pełnej symboliki odsyłam czytelnika do literatury specjalistycznej (Snopek 2009a; 2009b, s. 328–336; 2009c, s. 379–385; 2011a, s. 103–119; 2011b, s. 252–276; 2012, s. 78–105; Przybyliński 2007).

Tatuże podkulturowe związane są z drugim, nieformalnym życiem więźniów. *Podkultura więzienna* jest jednym z nieodłącznych elementów placówek penitencjarnych. Tatuże z tej kategorii świadczą o przynależności (głównie) do *grypsujących* i są ich znakiem identyfikującym.

Cynkówka jest jednym z najbardziej znanych i rozpowszechnionych wzorów w placówkach penitencjarnych. Jest to wytatuowana kropka tuż obok lewego oka, która oznacza osobę *grypsującą*. Aby mieć uprawnienia do wytatuowania *cynkówki*, konieczna jest przynależność do grupy *grypserskiej*, na co należy sobie *zasłużyć*. Warto jednak zaznaczyć, że w ciągu ostatnich lat zasada ta nie jest w pełni przestrzegana. Często posiadaczami takiego wzoru są osoby niewtajemniczone w *grypsę*.

Dystynkcje wojskowe tatuowane są najczęściej na barkach, jednak wykonywane są również na innych częściach ciała. Im wyższy stopień, tym wyższa kara pozbawienia wolności. *Dystynkcje wojskowe* określają prestiż osoby je posiadającej – jedna belka oznacza jeden rok pozbawienia wolności, zaś jedna gwiazdka symbolizuje trzy lata. Same kontury określają liczbę lat pozostałych do odbycia kary. Współcześnie, podobnie jak w przypadku *cynkówki*, wzór tatuowany jest często przez osoby nieidentyfikujące się z *grypsę* – związane jest to z mniej rygorystycznym przestrzeganiem zasad *drugiego życia*.



Ryc. 1. Dystynkcje wojskowe więziennego majora – tradycyjny tatuaz więzienny (wszystkie fotografie zostały wykonane przez autora i pochodzą z jego prywatnego archiwum).

Korona tatuowana na lewej stronie klatki piersiowej oznacza *git-człowieka*, cieszącego się uznaniem w swoim środowisku. *Kobra* jest symbolem nieformalnej

grupy, nazwanej *cwaniacy*. Istotny jest tu fakt, że *cwaniacy* zrzeszają wokół siebie głównie osoby relegowane z *grypsujących* – są też do nich negatywnie nastawieni. Poza tym, do grupy *cwaniaków* przystępują także *niegrypsujący* w celu wyrównania sił przeciw *grypsującym*. Wzór ten umieszczany jest na różnych częściach ciała, jednak najczęściej wykonywany jest na środku klatki piersiowej. Do niedawna był to jedyny wzór rozpowszechniony wśród podkultury *cwaniaków*. Obecnie tatuaże charakterystyczne dla tej grupy to także skorpion (wzór od dawna silnie związany ze środowiskiem więziennym, jednak pierwotnie nieutożsamiany z żadną nieformalną grupą) oraz dziurka od klucza tatuowana na karku.

Kolejne tatuaże z grupy podkulturowych to motywy, które obecnie są niezwykle rzadko spotykane, gdyż po części zaprzestano ich wykonywania. Są one związane głównie z wykluczaniem z podkultury (wykonywane pod przymusem), nie zaś, jak w przypadku powyższych wzorów, z uczestnictwem w niej lub prestiżem osoby je posiadającej. Pierwszym z nich jest przekreślony półksiężyc. Oznacza on osobę, która kradnie w więzieniu swoim kolegom (*grypsującym*) pieniądze bądź inne dobra materialne, przez co zostaje wykluczona z podkultury. Potocznie przyjęło nazywać się ten wzór mianem: *półksiężyc przekreślony – złodziej spalony*. Drugim motywem z tej grupy jest *krzyżyk*, rozumiany w kontekście *postawić na kimś krzyżyk*. Posiadaczami takich wzorów są osoby, które (zdaniem *grypsujących*) charakteryzują się dużą niezaradnością życiową. Krzyżyk najczęściej tatuowany jest w miejscach widocznych. W przeciwieństwie do półksiężyca, wykonywany jest głównie na osobach *poszkodowanych* (zrzuconych na sam dół w hierarchii więziennej). Tatuaże na osobach wykluczonych z podkultury lub *poszkodowanych* zdarzają się bardzo rzadko. Piętnowanie tatuażem osób wykluczonych z nieformalnej grupy lub *poszkodowanych* było częściej praktykowane do połowy lat dziewięćdziesiątych. Obecnie sytuacje przymusowego tatuowania należą do rzadkości.

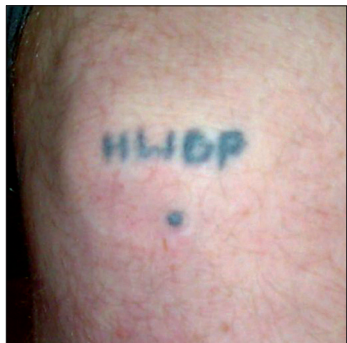
Tatuaże przestępcze to wzory związane głównie z przestępczą specjalnością, szczególnie złodziejską (Ciosek 2007, s. 354–355). Za pomocą tych tatuaży przestępcy mogą m.in. komunikować się poprzez *zobrazowanie* swojego fachu, np. człowieka do wynajęcia. Jak już uprzednio wspomniano, tatuaże te mogą być wykonywane także w warunkach wolnościowych.

Wśród wzorów z tej kategorii znajduje się kropka wytatuowana na krtani, oznaczająca *alkoholika*. Skazany posiadający taki wzór informuje innych, że jest gotów współpracować w zamian za alkohol.

Kotwica, tatuowana najczęściej na widocznych częściach ciała (dłonie, przedramiona itp.), oznacza złodzieja kradnącego *na mieście* torebki, teczki itp. Tatuaż przyjęło się nazywać *Wydrą*.

Kropka umiejscowiona (tylko i wyłącznie) na kolanie oznacza *Nigdy nie klękę przed policją*. W środowisku przestępczym (oraz więziennym) jest to znak nieugiętości przed policją oraz (w przypadku osadzenia) służbą więzienną. Symbolizuje on człowieka nie tylko odpornego fizycznie, ale także niezłomnego i godnego

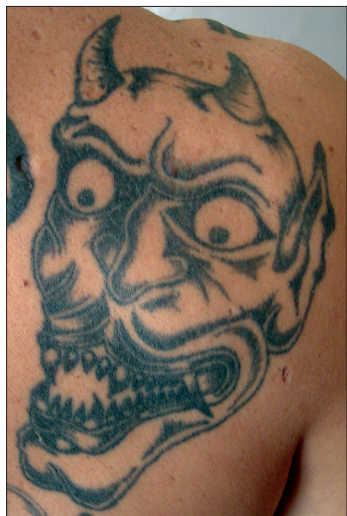
zaufania – współtowarzysze mają pewność, że osoba taka nie wyda ich, na przykład, podczas zeznań.



Ryc. 2. Tatuaz przestępczy. Kropka wytatuowana na kolanie („Nigdy nie klęknę przed policją”) wraz ze skrótem H.W.D.P. w celu podkreślenia znaczenia *toczki* – tradycyjny tatuaz więzienny

Tatuaze określające stanowią najliczniejszą grupę wzorów spotykanych w placówkach penitencjarnych. Mimo że najczęściej praktykowane są wśród członków nieformalnych grup więziennych, dużą popularność zyskały także wśród osób nieidentyfikujących się z *drugim życiem*. Tatuaze z tej grupy – dla przypomnienia – wyrażają: cechy charakteru (w tym upodobania, wyznawane idee, religię itp.), stany emocjonalne oraz kryminalną historię życia.

Cechy charakteru, jakie skazani wyrażają, to np. lojalność wobec innych współtowarzyszy. Wzór świadczący o *zaufaniu* do danej osoby przedstawiony jest za pomocą zamkniętych ust. Według opinii skazanych (posiadaczy takiego wzoru) osadzeni posiadający taki tatuaz musi wpierw na niego zasłużyć.

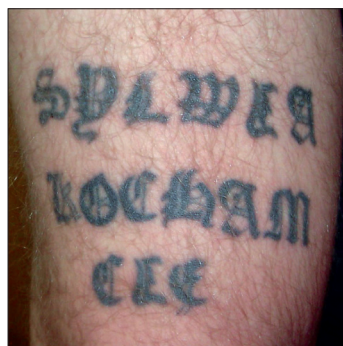


Ryc. 3. Szydercza postać diabła – tradycyjny tatuaz więzienny

Słusznie opiniuje się, że w zakładach karnych popularny jest typ mężczyzny, tak zwanego *twardziela* (wzbudzającego największy szacunek wśród więźniów).

Aby bardziej wyeksponować cechy świadczące o męskości, sile (zarówno fizycznej, jak i psychicznej) oraz przebiegłości, tatuuje się różnego rodzaju postaci, np.: potwory, diabły, siłacze, czaszki, kostuchy, agresywne zwierzęta itp. Wiele przedstawię z tej grupy świadczy jednocześnie o przestępczym życiu skazanego oraz nieugiętości w działaniu, np. postaci z pistoletem, siekierą, nożem itp. Do tej kategorii zaliczają się także rogi wytatuowane po obu stronach czoła, mające podkreślić *zły charakter* ich posiadacza oraz, w pewnym sensie, mające odstraszać potencjalnych wrogów.

Niewątpliwie jednymi z najczęściej spotykanych wzorów, jakie można dostrzec w zakładach karnych, są wizerunki kobiet (Przybyliński 2011, s. 93–103), mówiące głównie o heteroseksualnych upodobaniach wytatuowanych. Twarze i postaci nierozneglizowanych kobiet symbolizują *miłośnika kobiet*, słynącego z wielu erotycznych podbojów oraz, co za tym idzie, z dużego doświadczenia erotycznego. Mogą to być także znaki i symbole związane z tematyką miłosną bądź erotyczną. Z kolei akty mają podtekst erotyczny i są traktowane jako ozdoba. Wzory te często przybierają postać erotyczno-wulgarną. Nierzadko tatuowane są także wizerunki kobiet-siłaczek, wojowniczek itp., zarówno o podtekście erotycznym, jak i eksponującym siłę oraz męstwo ich posiadacza.



Ryc. 4. Napis „Sylvia Kocham Cię” – tradycyjny tatuaż więzienny

Osadzeni w placówkach penitencjarnych nierzadko wykonują motywy związane z hazardem (na przykład karty lub kości do gry). Wyrażają oni przez to swoje cechy charakteru, świadczące o lekceważącym stosunku do życia. Elementy te najczęściej tatuowane są wraz z innymi postaciami – kłownami, błaznami lub kobietami. Mają one podtekst szyderczy i symbolizują *grę o życie* – zarówno w znaczeniu dosłownym (igranie ze śmiercią), jak i w przenośni (śmiercią jest tu osadzenie w zakładzie karnym). Z hazardem związany jest także wzór zwany *Zgubą* – wytatuowana kobieta, karty do gry, butelka alkoholu, pistolet oraz szubienica. Tatuaż ten informuje, iż kobiety, hazard, alkohol oraz bandyckie życie prowadzą do rychłej śmierci.

Wielu skazanych, aby podkreślić swoją indywidualność oraz oryginalność, umieszcza na swym ciele nie tylko tatuaże estetycznie wykonane (o czym później), ale także – bezpośrednio rozumiejąc pojęcie oryginalności – loga znanych

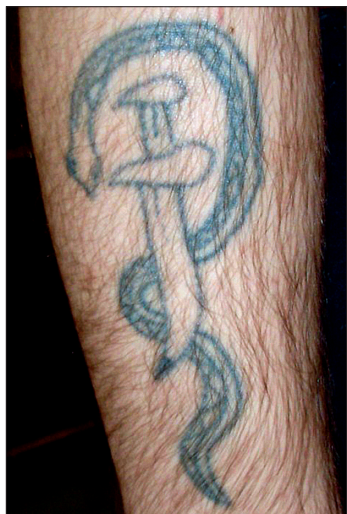
firm, np. *Nike* czy *Adidas*. Tatuże te oznaczać mogą również osobę podążającą za modą, starającą się być (na swój sposób) elegancką i schludną.

Poprzez tatuaż wyraża się także na przykład upodobanie do jedzenia – na przykład kropka umieszczona nad pępkiem oznacza *głodomora*, człowieka lubiącego jeść. Poza tym, wiele tatuży świadczy o sympatii na przykład do niektórych klubów sportowych, zespołów muzycznych, filmów, a także stylu życia, preferowanych gustach itp.

Stany emocjonalne, jakie osadzeni w placówkach penitencjarnych wyrażają przez tatuaż, to na przykład wzory mówiące o *więziennym męczeństwie*. Jest to kategoria tatuży bardzo często stosowanych w zakładach izolowanych. Do tej grupy można zaliczyć takie wizerunki, jak *przerwa w życiorysie*, która najczęściej wykonywana była na wewnętrznej stronie przedramienia, tuż przy dłoni, a obecnie może ona znajdować się na różnych częściach ciała (na przykład na palcu, członku itp.). Tatuż ten ma postać kreski–kropki–kreski i oznacza przerwę w życiu na wolności, spowodowaną uwięzieniem w zakładzie penitencjarnym. Często tuż obok takiego wzoru wykonuje się dodatkowe motywy, na przykład: datę skazania oraz miejscowość, w której odbywa się karę pozbawienia wolności, różne hasła, sentencje, symbole itp.

Interesującym wzorem zaliczanym do tej kategorii jest także tatuż w postaci pajęczyny. Symbolizuje on zarówno uwięzienie w placówkach penitencjarnych, jak i *uwięzienie w ludzkich słabościach* (alkoholizm i narkomania).

Nieodłącznym elementem tatuży spotykanych w zakładach są wzory wyrażające chęć dokonania zemsty. Wielu osadzonych *żyje* zemstą na osobach winnych ich osadzenia (głównie chodzi o policję, sąd, a czasem także i rodzinę). Motywy, które świadczą o myśleniu o zemście, to na przykład wąż lub róża opleciona wokół miecza.



Ryc. 5. Symbol zaprzysiężenia zemsty – tradycyjny tatuż więzienny.

W r6znoraki spos6b skazani trwale uwieczniaj1 kryminaln1 historię życia. Najczęściej wykonuj1 symbole plac6wek penitencjarnych, w kt6rych przebywali, b1dź aktualnie się znajduj1. Na przyk1ad *motyl* jest symbolem Aresztu Śledczego w Warszawie Mokot6w, zaś *chrab1szcz* – Zak1adu Karnego w Mielęcinie.

Do tej kategorii tatuauy zaliczaj1 się takżę kropki znajduj1ce się na kościach palc6w oraz pomięduy nimi. Jedna kropka na kości oznacza jeden rok kary pozbawienia wolności, zaś jedna kropka międuy nimi oznacza jeden miesi1c.

Zaprezentowane wzory należ1 do motyw6w najczęściej spotykanych w plac6wkach penitencjarnych. S1 to tatuauy (niezależnie od przypisanej im kategorii), kt6re w r6żnym stopniu świadcz1 o jego posiadaczu. Analizuj1c wiele motyw6w znajduj1cych się na ciele osadzonych, rozpoznać można międuy innymi, kim jest dana osoba, w czym się specjalizuje oraz jak1 pozycję w hierarchii zajmuje. Symbolika jest jednym z najważniejszych (jeśli nie najważniejszym) elementem tatuauy więziennego. Gł6wnie dzięki niej trwałe rysunki powstałe w warunkach izolacji społecznej s1 tak tajemnicze, a zarazem tak charakterystyczne dla tego środowiska.

W powyższym opisie świadomie nie uwzględniono szczeg6łowego opisu tatuauy w postaci napis6w oraz skr6t6w literowych (więcej w: Snopek 2009a, s. 217–241). Warto jednak wiedzieć, iż w plac6wkach penitencjarnych s1 one niezwykle często spotykane. Można stwierdzić, iż wzor6w tego typu jest tak wiele, jak tradycyjnych tatuauy w postaci rysunk6w. W przeciwieństwie do tatuauy rysunkowych i interpunkcyjnych, ich symbolika jest w pewnym sensie jawna, gdyż dzięki nim więzniowie w spos6b niemalże bezpośredni wyrażaj1 swoje cechy, pogl1dy itp. Wszystkie tatuauy literowe mog1 w swym przekazie zawierać treści takie same jak wzory rysunkowe oraz interpunkcyjne. Większość z nich jest wykonywana w jęzuku polskim, angielskim oraz łacińskim. Kilka wyraz6w i sentencji rozpowszechnionych jest z błędami (zwłazszcza te w jęzuku angielskim oraz po łacinie). Mimo świadomości ich występowania, skazani nadal trzymaj1 się tradycyjnej więziennego pisowni.

Wsp6łczesne ujęcie tatuauy więziennych

Do końca lat 80. ubiegłego wieku treści tatuauy więziennych były w bardzo dużym stopniu niezienne. Po upadku systemu komunistycznego zażły zmiany w *podkulturze więziennego*, kt6re z kolei bezpośrednio wpłynęły na trwałe zabarwienie ci1ła. Tatuauy zaczęły być na nowo interpretowane, tworzone nowe symbole, często zmieniaj1c znaczenie starych. Tatuowane motywy, ich symbolika oraz wygl1d, sukcesywnie zaczęły ulegać przeobrażeniom. Zapoczątkowano okres, w kt6rym tatuauy podlegać zaczęły nowym zasadom, a ich znaczenie oraz wygl1d zaczęto

uzależniać od zmieniających się czasów⁶. Istotnym zagadnieniem jest to, iż obecnie wiele wzorów skazani interpretują na swój własny sposób, co może powodować wieloznaczność jednego symbolu.

Na podstawie zebranego podczas badań materiału dokonano klasyfikacji ogółu przeobrażeń, które zaszły w zjawisku tatuażu więziennego. Stwierdzono, że owe przeobrażenia wyznaczać mogą także kierunki zmian w przyszłości. W klasyfikacji wyróżniono wzory, których:

- zmieniło się umiejscowienie na ciele,
- symbolika uległa zmianie bądź do pierwotnego znaczenia dodano inne,
- pierwotny wygląd został, z różnych powodów, zmieniony bądź rozbudowany,
- powstanie nastąpiło w ciągu ostatnich lat, mając w mniejszym bądź większym stopniu związek ze światem izolowanym.

Trzy pierwsze grupy przeobrażeń odnoszą się bezpośrednio do tradycyjnych tatuży więziennych, tzn. są to wzory klasyczne. Z kolei tatuże z grupy czarnej, są wzorami nowymi, niemającymi bezpośredniego związku z motywami tradycyjnymi.

Do pierwszej kategorii zalicza się m.in. tatuż, który bardzo często występuje w środowisku więziennym, jednak najczęściej nadal jest źle opisywany przez badaczy, tj. kropka wytatuowana na dłoni pomiędzy kciukiem a palcem wskazującym. Jest to motyw bardzo powszechny, zaliczany do kategorii *tatuży przestępczych*. Oznacza on złodziejski fach jego posiadacza. Dawniej kropka ta (w języku więziennym kropkę określa się zazwyczaj *toczką*) wykonywana była na prawej dłoni, co ułatwiać miało rozpoznanie podczas przywitania poprzez podanie ręki. Obecnie wzór ten wykonywany jest na lewej dłoni (również między kciukiem a palcem wskazującym), zaś umiejscowiony na prawej oznacza osobę lubiącą i praktykującą masturbację (tzw. *koniobijcę*). Taka zmiana spowodowała, że wiele osób usuwało bądź zakrywało tatuż z prawej dłoni i wykonywało go ponownie na lewej. Tatuż ten, bardzo często wzbogacany jest o dodatkowe motywy, takie jak: *półksiężyc* (*Nocny złodziej*), napis *Dux* (*Książę złodziei*) itp.

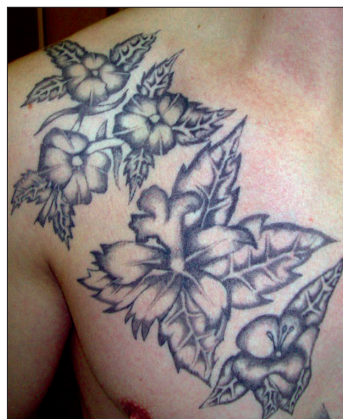
Poza tym, w kategorii tej znajdują się:

- pięć kropek – oznaczają przynależność do wspólnoty *gryperskiej* (*tatuż podkulturowy*); dawniej tatuowany był w okolicy lewego oka, obecnie najczęściej na zewnętrznej stronie kości nadgarstka lewej ręki,
- *lowelas* – kropka umieszczona na środku czoła, oznaczająca człowieka atrakcyjnego – odnosi się to zarówno do wyglądu fizycznego, jak i do atrakcyjności przestępczej; obecnie wzór ten umiejscawiany jest nie na środku czoła (jak

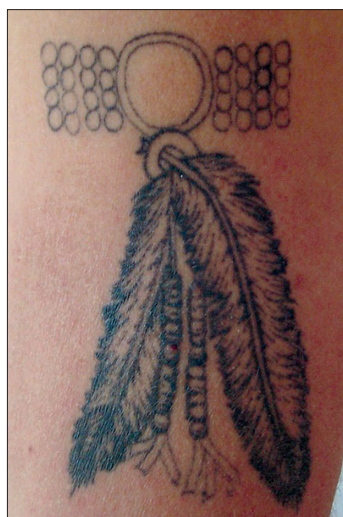
.....

⁶ Poza symboliką zmieniło się także podejście do pewnych zasad związanych z posiadaniem określonych wzorów, tj. zaprzestano rygorystycznie przestrzegać norm umożliwiających wytatuowanie jakiegoś wzoru (dotyczy to głównie – opisanych wcześniej – tatuży podkulturowych, np. cynkówki lub dystynkcji wojskowych).

bywało to dawniej), ale w górnej jego części; wzór zalicza się do kategorii *tatuaży określających* cechy charakteru osoby posiadającej.



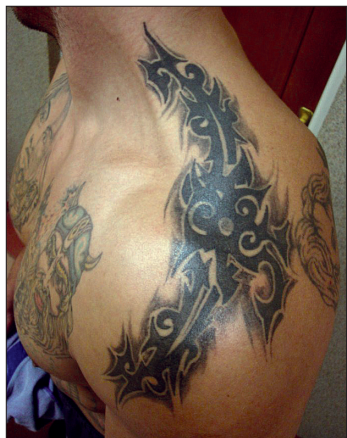
Ryc. 6. Kwiaty wytatuowane na klatce piersiowej – motyw współczesny



Ryc. 7. Indiańskie pióra – motyw współczesny

Do drugiej kategorii należy zaliczyć takie wzory tatuaży, jak na przykład:

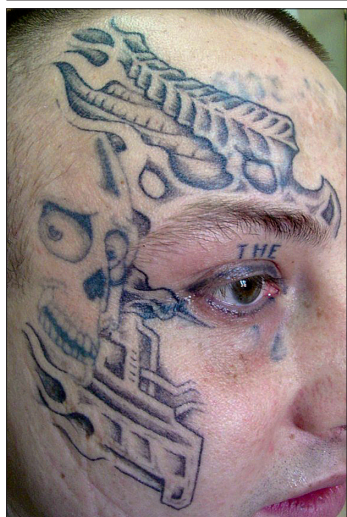
- *serce* – umieszczone pod *cynkówką* oznaczało niegdyś *mściciela*, czyli przywódcę grupy *grypserskiej*; obecnie jednak najczęściej motyw ten tatuowany jest u skazanych *Zakochanych w grypsersze*, czyli członków nieformalnej grupy więziennej lubujących się w *podkulturze*, ściśle przestrzegających jej norm; wzór ten zaliczamy do *tatuaży podkulturowych*,
- *łezki* – tatuowane w okolicy oczu (od zewnętrznej bądź wewnętrznej strony) lub także na innych częściach ciała (wtedy wraz z wizerunkiem oka), zaliczane są do kategorii *tatuaży określających* więzienne męczeństwo; *łezki* symbolizują *Placz za utraconą wolnością* lub *Mężczyzna nigdy nie płacze*



Ryc. 8. Współczesny cieniowany *tribal* (*tribal* – wzór plemienny, szczepowy)



Ryc. 9. Biomechanika umieszczona na udzie – motyw współczesny



Ryc. 10. Tatuż inspirowany biomechaniką – motyw współczesny

(można dostrzec, że oba znaczenia są przeciwieństwami); obecnie – o czym wspomniano wcześniej – gdy znaczenie wielu motywów skazani odczytują na swój sposób, *łezka* interpretowana jest również jako *Tęsknota za matką, Płacz za zmarłym ojcem* itp.,

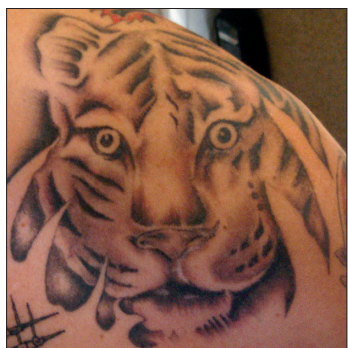
- *śpiochy* – to wzór należący do *tatuaży określających* cechy charakteru; śpiochy mają postać kropek umiejscowionych na obu powiekach i oznaczają człowieka, który jest czujny, nie da się zaskoczyć (nawet gdy śpi); spotkać się można także z innymi interpretacjami tego wzoru, np.: *Oczy widzą, uszy słyszą, usta milczą* lub mogą one oznaczać osobę lubiącą spać,
- *przerwa w życiorysie* – motyw ten, nie tracąc swego pierwotnego znaczenia, może być także świadectwem przynależności *podkulturowej*; w niektórych grupach przyjęło się, że wzór ten umiejscowiony na lewej ręce oznacza osobę *grypsującą*, zaś na prawej, osobę *niegrypsującą*; w przypadku, gdy znajduje się on na lewej ręce, należałoby go zaklasyfikować do *tatuaży podkulturowych*, gdy na prawej – jak wcześniej – do *tatuaży określających*,
- *P.S.M.* – skrót literowy należący do kategorii *tatuaży określających*; interpretować go należy jako: *Pamiętam słowa matki* (często umiejscawiany tuż obok przerwy w *życiorysie*) lub *Pomyszczę słowa matki, Pieprzę same małolaty* itp.; warto zaznaczyć, że jest on najczęściej różnorodnie interpretowany – jego znaczenie (podobnie jak w przypadku na przykład *łez*) zależne jest od interpretacji osoby go posiadającej,
- *K.T.M.* – skrót, który oprócz tradycyjnego znaczenia deklarującego miłość matce (*Kocham tylko matkę*), interpretować można również jako *Kocham tylko małolaty, Kocham tylko mężatki*; tatuaż ten należy do kategorii *tatuaży określających*,
- trzy kropki – czyli *Trzy Zasady Małolata: Małolat nie pęka, Małolat tępi kurwy, Małolat jest zawsze z ludźmi*; obecnie wzór ten interpretowany jest różnorako, na przykład: *Higiena, Nie klęknię przed policją, Być z rodziną*; w zakładach karnych oraz w aresztach śledczych przyjęło się głównie znaczenie w relacji skazany młodociany–recydywista, tj. *Słuchać, sprzątać i nie brząchać* (jednak znaczenie to w dużej mierze zależne jest od placówki penitencjarnej); wzór zaliczany jest do *tatuaży określających* cechy charakteru,
- cztery kropki – tatuaż ten jest następstwem przekształceń *Trzech Zasad Małolata* i oznacza *Cztery Zasady Małolata*,
- pięć kropek – poza pierwotnym znaczeniem tatuaż ten symbolizuje uwięzienie oraz niemoc – potocznie nazywano go: *Cztery kąty, złodziej piąty* lub *Złodziej w potrzasku*,
- *czarna róża* – dawniej wzór oznaczał osobę po przebytej chorobie wenerycznej; obecnie ma również symbolizować chęć dokonania zemsty (*tatuaż określający* stan emocjonalny osadzonego); przebyta choroba weneryczną obecnie najczęściej symbolizuje *czerwona róża*, niejednokrotnie wzbogacana różnymi dodatkami, na przykład wizerunkiem kobiety w celu precyzyjniejszego zobrazowania znaczenia tatuażu,

- *przedłużki* w postaci (tylko i wyłącznie) piorunów – poza znaczeniem pierwotnym (dobrowolne przedłużenie kary pozbawienia wolności lub jej próba) – oznaczają także *Mocne uderzenie z główki*.

W trzeciej kategorii znajdują się między innymi takie tatuaże, jak:

- *kotwica (wydra)* – do tradycyjnego wzoru (oznaczającego złodzieja kradnącego *na mieście* torby, teczki itp.) dodano różne symbole w celu podkreślenia złodziejskiego fachu (na przykład rekin oznacza osobę bez skrupułów, nieugiętą, nieodczuwającą lęku w swym działaniu),
- *H.W.D.P.* – skrót literowy, który nierzadko spotykany jest z dodatkowymi literami: *H.W.D.P.i.S.W.*, co oznacza *Huj w dupę policji i służbie więziennej*; zapoczątkowanie wzoru skazani wyjaśniają tym, że jeden z więźniów został brutalnie pobity przez pracownika działu ochrony; skrót zalicza się do kategorii *tatuaży określających*.

W czwartej, ostatniej kategorii, znajdują się tatuaże, powstałe w ciągu ostatnich lat⁷. Są to wzory nowe, które w różnym natężeniu związane są ze światem izolowanym. Obecnie, tatuaż również i w zakładach karnych stał się sprawą indywidualną każdego człowieka. Coraz częściej w placówkach penitencjarnych zaobserwować można modę na tatuaże estetyczne, które zdaniem skazanych mają się dobrze prezentować. Przeobrażenia te dotyczą także zwolenników *podkultury więziennej*. Wielu skazanych chce mieć wzory niepowtarzalne, oryginalne i jedyne w swoim rodzaju. Rzadziej również dochodzi do sytuacji kopiowania wzorów z gotowych szablonów, a częściej do projektowania na indywidualne zamówienie. Pożądane w zakładach karnych stały się prace schludnie wykonane – z równym konturem, odpowiednio wycieniowane, a czasem także (w miarę możliwości) wielobarwne. Tatuaże te można podzielić na dwie kategorie.



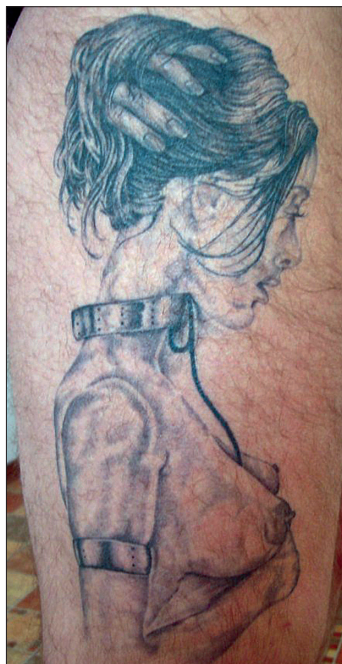
Il. 11. Tygrys – motyw współczesny

Do pierwszej z nich (choć czasem w swojej treści nawiązują do więziennych motywów) należą wzory bez żadnej symboliki, traktowane tylko i wyłącznie jako

.....

⁷ Czwarta grupa przeobrażeń wyszczególniona przez autora, to tatuaże artystyczne w klasyfikacji S. Przybylińskiego.

- II. 12. Współczesna cieniowana czaszka – wzór podkreślający siłę i męstwo jego posiadacza



- II. 13. Miłośnik kobiet – motyw współczesny

ozdoba ciała. Tatuaże z tej kategorii – w percepcji skazanych – uznawane są tym samym za działalność na wysokim poziomie artystycznym, za sztukę. Do najpopularniejszych tatuaży w tej grupie zaliczyć można:

- motywy naturalistyczne,
- motywy związane z różnymi kulturami,
- *biomechanikę*⁸.

⁸ Są to wzory skomplikowane, cieniowane, nieposiadające określonych kształtów ani kolorystyki.



II. 14. Kilkubarwny kłown – motyw współczesny



II. 15. Współczesny wzór pajęczyny (symbol uwięzienia)

Do drugiej grupy wzorów należą tatuaże bezpośrednio związane ze światem izolowanym, jednak wykonane na o wiele wyższym poziomie, aniżeli tradycyjne więzienne wzory. Dlatego też cieszą się one dużym zainteresowaniem pensjonariu-

szy zakładów penitencjarnych. Do tych wzorów zaliczyć można przede wszystkim motywy z kategorii *tatuazy określających*:

- cechy charakteru, wyrażające np. męstwo, siłę, o treści erotycznej, określające wyznanie skazanego oraz o podtekście szyderczym,
- stany emocjonalne, wyrażające np. więzienne męczeństwo itp. (pełna klasyfikacja w: Snopek 2009a, s. 184–241).

Warto zaznaczyć, iż mimo wzrostu popularności niektórych wzorów, obecnie nadal ilościowo przeważają tatuaże typowe dla środowiska więziennego (zwłaszcza wśród zagorzałych zwolenników *podkultury więziennej*). Jest to związane głównie ze stosunkiem skazanych do tatuazy ozdobnych, jak również z niewielką liczbą osób znających tajniki odpowiedniego tatuowania, tzn. doskonalących się w rysunku oraz posiadających własne narzędzia, tj. maszynkę, tusze, projekty itp. (Snopek 2009a, s. 242–262).

Znaczenie więziennego „artysty”

Jak już wspomiano, trwałe zabarwienie ciała w dużej mierze stało się sprawą indywidualną każdego skazanego. Analogicznie, wraz ze wzrostem popularności tatuazy estetycznych w placówkach penitencjarnych, wzrosło również znaczenie więziennego tatuatora. Każda taka osoba, chcąc pozyskiwać klientów, a przez to znaczące względy, musi podporządkowywać się ich potrzebom.

Obecnie, co poniekąd wynika z powyższego, wielu osadzonym nie sprawiają satysfakcji wzory szare, rozmyte i chaotycznie rozmieszczone. Większość (nie tylko młodych, ale również i starszych – zarówno pod względem wieku, jak i więziennego *stażu*) pragnie mieć coraz bardziej imponujące motywy. W odczuciu wielu skazanych, tatuaz ma nie tylko estetycznie wyglądać, ale także różnić się od rysunku współwięźniów. Z tego też względu w ciągu ostatnich lat pozycja tatuatora w środowisku osób inkarcerowanych znacznie wzrosła.

Zdaniem skazanych więzienny tatuator, aby zyskać uznanie musi wciąż doskonalić swój fach. Więźniowie, którzy chcą *profesjonalnie* wykonywać tatuaże muszą spełniać kilka istotnych warunków, do których zaliczyć należy między innymi:

- posiadanie własnych narzędzi, tuszy oraz autorskich projektów,
- wykształcenie (szkolne lub samodzielne) z zakresu rysunku,
- doświadczenie w tatuowaniu.

Narzędzie, którym posługuje się tatuator w zakładach karnych, to tak zwana *dziargałka* (najczęściej wykonana z długopisu, igły oraz silniczka od walkmana) bądź *kolka* (składająca się zazwyczaj ze sprężyny lub igły oraz zapałek). Bardziej skomplikowana, wymagająca większej liczby elementów, jest *dziargałka*, bardziej praktyczna i wydajna, gdyż dzięki silniczкови wykonuje więcej nakłuc⁹. Wielu ta-

.....

⁹ Obecnie, niemalże całkowicie zaprzestano pracy za pomocą kolki, czego skutkiem jest częste nazywanie jej mianem dziargałki. Nadal są jednak tatuatorzy, którzy wykonują wzory tylko i wyłącznie

tuatorów sprawdza przygotowane narzędzia na swoim ciele, jednak wraz z upływem czasu (praktyki i doświadczenia) prawie każdy potrafi bez prób dobrać odpowiednią grubość igły i kolor tuszu.

Barwnikami najczęściej są tusze i żele z długopisów oraz sadza¹⁰. Tatuaze wykonane w placówkach penitencjarnych są najczęściej (choć nie zawsze) koloru jasno- i ciemnoniebieskiego oraz ciemnoszarego. Zdarzają się również wzory wykonane kolorem czerwonym oraz – rzadziej – zielonym. Do wyjątków należą prace wielobarwne. Nieliczni tatuatorzy posiadają profesjonalne tusze dostarczone spoza zakładu karnego, co pozwala na uzyskanie tatuauży o różnej – intensywnej – kolorystyce. Taki tatuatorski atut umożliwia więziennemu artyście pozyskanie dużej liczby klientów.

Często tatuatorzy posiadają liczne wzory tatuauży, jednak najbardziej pożądane są katalogi autorskie. Jest to bardzo istotne, gdyż przyszły klient może ocenić zdolności artystyczne wykonawcy. Bezpośredniej oceny można dokonać oglądając prace tatuatora wykonane na skórze innych skazanych. Z racji tego, iż w placówkach penitencjarnych występuje bardzo szybki obieg wiadomości, bez problemu skazani uzyskują informacje o tatuatorze, wykonującym interesujące wzory.

Zdaniem skazanych, więzienny artysta, aby stać się dobrym tatuatorem musi oprócz praktyki, codziennie ćwiczyć rysunek. Coraz częściej osadzeni chcą mieć prace inne niż ich koledzy, więc doświadczenie w projektowaniu własnych, całkiem nowych wzorów jest niewątpliwie przydatne. Ćwiczenie rysunku, poza polepszeniem zdolności plastycznych, wpływa także na sposób umiejscawiania wzoru na ciele klienta. Tylko nieliczni tatuatorzy potrafią projekt przerysować, a nie odbić na skórze. Preferowane są wzory rysowane na ciele, gdyż zawsze (nawet w minimalnym stopniu) będą one różnić się od innych tatuauży.

Poza wyżej wymienionymi elementami, dla wielu skazanych ważne jest również zaangażowanie tatuatora w swoją pracę. Zdaniem badanych, aby tatuauż był naprawdę na wysokim poziomie, tatuator musi w jego wykonanie włożyć całą swoją duszę.

Kolejnym charakterystycznym elementem pracy więziennego tatuatora jest umiejętność wprowadzania barwnika pod skórę. Ważne jest, aby oprócz tatuaużu nie zostały blizny, które mogą być spowodowane zbyt intensywnym i głębokim nakłuwaniem skóry, bądź też wykorzystaniem tępych igieł. Poza tym, zdarzają się przypadki (obecnie jednak rzadko), iż tatuator zbyt słabo wbijał igłę pod skórę, co powodowało blaknięcie rysunku. Istotne jest, iż więźniowie najczęściej nie pielęgnują świeżo wykonanego tatuaużu, więc nawet dobre jego wykonanie, nie przynosi często pożądanego efektu.

.....

za pomocą kolki, na przykład w aresztach śledczych, gdzie problem sprawia zdobycie odpowiednich elementów do zbudowania dziargałki. Poza tym wielu skazanych (tatuatorów) korzysta z kolki z uwagi na własne upodobania.

¹⁰ Sadzę pozyskuje się najczęściej z palonej gumy z podeszwy obuwia itp.

Ceny za wykonanie tatuażu są różne. Więzienny tatuator swoim znajomym wykonuje nawet obszerne wzory za darmo lub za połowę należnej kwoty. Z kolei osoby *obce* za usługę płacą albo w gotówce (cena zależna jest głównie od wielkości wzoru), albo, najczęściej ze względu na jej brak, w tak zwanych *fantach* (którymi najczęściej są papierosy, słodycze, materiały do rysowania, a także profesjonalne tusze służące do tatuowania).

Poza dobrami materialnymi, tatuatorzy za swoją działalność mogą pozyskać bardzo duże wpływy. Stając się coraz bardziej docenianymi artystami, uzyskują większe względy, co częstokroć skutkuje tym, iż życie w świecie izolowanym jest dla nich o wiele łatwiejsze.

Skazani – w ich percepcji – przyozdobieni wzorami estetycznymi, czują się bardziej indywidualni oraz oryginalni od swoich współtowarzyszy, których ciała wytatuowane są tradycyjnymi, szarymi więziennymi *dziarami*. Dlatego też, wielu skazanych, aby znaleźć dobrego, odpowiedniego dla siebie tatuatora, czasami czeka nawet kilka miesięcy. Czas oczekiwania zależy między innymi od tego, w jakim oddziale (lub zakładzie karnym) znajduje się wybrany przez osadzonego tatuator.

Tatuaż kryminalny jako specyficzna forma ekspresji grupowej i indywidualnej

Skazani poprzez tatuaż zyskują poczucie wolności rozumianej w dwojaki sposób (Snopek 2011a, s. 103–119). Pierwsze rozumienie odnosi się do poczucia spistości grupowej, zaś drugie do poczucia indywidualności osobistej. Aby dokładnie określić o co chodzi, należy dokonać, ostatniego już, najprostszego podziału, tj. na tatuaże:

- o charakterze negatywnym, tj. z pejoratywnym wydźwiękiem, oraz
- o charakterze neutralnym, tj. o treści takiej samej jak te, które mogą być spotykane w środowisku wolnościowym – bez negatywnego znaczenia.

Tatuaże o negatywnym charakterze to niewątpliwie *tatuaże gryperskie* (Szaszkiewicz), *podkulturowe* (Przybyliński, Snopek) oraz *przestępcze* (Szaszkiewicz, Przybyliński, Snopek) i *określające* (Snopek). Tatuaże z neutralnym wydźwiękiem to *tatuaże artystyczne* (Przybyliński) oraz część tatuażu z czwartej kategorii przeobrażeń (Snopek).

Tatuaże z pierwszej kategorii – odnosząc je do odczuć skazanych – dają poczucie wolności rozumianej jako forma buntu, stanie w opozycji do regulaminowych, prawnych i formalnych przepisów. Są to tatuaże pozwalające „wydostać się” z uregulowanego, narzuconego z góry życia więziennego. Wzory te przynależą do środowiska przestępczego, członków *podkultury więziennej* lub też do recydywistów penitencjarnych oraz skazanych, którzy przejawiają zachowania wrogie i agresywne. Tym samym, w dużej mierze są one także wyrazem spistości grupowej, podkreśleniem wartości i norm panujących w danej grupie.

Wzory z drugiej kategorii dają poczucie wolności rozumianej jako indywidualność w szarym i monotonnym świecie więziennym. Tatuaz w tym przypadku służyć ma, tak jak w warunkach wolnościowych, przyozdobieniu ciała, a nie jego napiętnowaniu. Wzory wykonywane są głównie dla potrzeby bycia oryginalnym i niepowtarzalnym w jednolitym świecie izolacji penitencjarnej. Tatuaz ten jest dla więźniów formą swobody, wyrażenia siebie i swoich poglądów.

Trzeba jednak wyraźnie zaznaczyć, iż jakakolwiek forma zdobienia ciała w placówkach penitencjarnych jest negatywnie odbierana. Po pierwsze, tatuaz więzienny (głównie z racji uwarunkowań historycznych polskiego tatuazu więziennego) jest silnie zakorzeniony w *podkulturze więziennej* oraz wśród recydywistów penitencjarnych, a po drugie, jest on wykonywany w warunkach niehigienicznych, narzędziami nieprzeznaczonymi do tego typu zabiegów.

Jednak, tak jak w środowisku wolnościowym powinniśmy rozróżnić tatuaz kryminalny od artystycznego i amatorskiego, również w środowisku izolacji społecznej powinniśmy rozróżnić rysunki o charakterze negatywnym, od tych o wydźwięku neutralnym. Nie należy postrzegać ogółu tatuażu więziennych z tej samej perspektywy, inaczej bowiem jest, gdy skazany posiada wzory *przestępcze*, a inaczej, gdy tzw. *artystyczne*. Często trwale malowidła na skórze „mówią” nam o skazanym więcej, aniżeli on sam powie o sobie. Inną osobą jest zatem człowiek posiadający motywy *podkulturowe*, a inną tatuujący wzory niezwiązane ze środowiskiem więziennym.

Zjawisko tatuażu więziennego rozpatrywane jest jednakowo i zawsze pejoratywnie. Z oczywistych względów nie można mówić tu o aspektach afirmatywnych. Jednakże, na trwałe zabarwienie ciała należy przede wszystkim spojrzeć dualistycznie. Ażeby móc to zrobić, w pierw należy je dokładnie poznać, a nie lekceważyć i bagatelizować, bowiem w środowisku więziennym jest ono nieodłączne, nierozzerwalne i wciąż ewoluujące. Zgłębienie pozwoli na racjonalne i indywidualne podejście do skazanych, bez narażania ich na marginalizację oraz, co byłoby tego konsekwencją, wyzbycie się stereotypów utrudniających prawidłowe oddziaływanie. Skazani posiadający tatuaze o charakterze neutralnym powinni być poddani innym procedurom, aniżeli ci ze wzorami *przestępczymi* lub *podkulturowymi*. Inne przesłanki kierują bowiem pierwszymi skazanymi do trwałego naznaczania ciała, a inne, drugimi. W takiej sytuacji, tym pierwszym należałoby umożliwić zaspokojenie potrzeby poczucia indywidualności i wyrażania tożsamości, a w stosunku do drugich przeciwdziałać przestępczości lub *podkulturze* (w tym także jej przejawom). Rozróżnianie tatuażu więziennych umożliwiłoby indywidualne traktowanie więźniów i prowadzenie innych oddziaływań o charakterze resocjalizacyjnym.

Zakończenie

Tatuowanie ciała w środowisku ludzi skazanych na izolację społeczną praktykowane jest od wielu wieków – bez wątplenia uznać należy, iż jest ono stałym elementem nieformalnej działalności osób inkarcerowanych.

Jednym z najważniejszych elementów tatuaży więziennych – zwłaszcza tych tradycyjnych – jest ich symbolika. Większość tatuowanych wzorów posiada pewien kod znany tylko określonej grupie. Niewątpliwie jest to cecha wyróżniająca go spośród innych typów tatuażu. Zawiłe oraz skomplikowane wzory sprawiają, że kryminalne *dziary* uznawane są za jedne z wyjątkowych i jednocześnie wyrażonych sposobów komunikacji. Symbole, zarówno w postaci rysunkowej, jak i literowej, są w świecie izolowanym niezwykle ważne.

Współcześnie, trwałe zdobienie ciała w środowisku wolnościowym cieszy się dużym, wciąż rosnącym zainteresowaniem. Tatuaz, sam w sobie, już dawno stał się elementem popkultury – dawniej tajemniczy i mistyczny, dziś ogólnie dostępny i wszechobecny. Wszystko, co pojawi się w *świecie tatuażu* na wolności, tj. wszelkie mody, trendy itp. po niedługim czasie znajduje swoje odzwierciedlenie w zdobieniu ciała w placówkach penitencjarnych. Wraz z rozwojem tatuażu artystycznego w warunkach wolnościowych wzrosło zainteresowanie tatuażem estetycznym w placówkach penitencjarnych. Wiele istotnych pomysłów i koncepcji przeniknęło ze świata wolnościowego do świata izolowanego. Nierzadko osoby skazane, przed osadzeniem w zakładach karnych, czerpią informacje na temat tatuowania od profesjonalnych tatuatorów oraz od osób profesjonalnie wytatuowanych. Ponadto, wiadomości uzyskują także ze specjalistycznych czasopism o tejsze tematyce. Osoby skazane na karę pozbawienia wolności lub aresztu śledczego przekazują (lub pokazują) odpowiednie informacje innym skazanym, co w konsekwencji przyczynia się do powstawania nowych koncepcji zdobienia ciała w warunkach więziennych.

Obecnie, poza najczęściej spotykanymi przyczynami poddawania się zabiegowi tatuowania, takimi jak: przynależność do podkultury więziennej, strach przed *grypsującymi* (a co za tym idzie chęć podporządkowania się), poczucie zagubienia, chęć zaimponowania zarówno skazanym, jak i (po opuszczeniu placówki penitencjarnej) kobietom, wymienić należy również i modę. Moda sprawiła, że tatuaz więzienny przestał być traktowany jako znak przynależności grupowej, a – w opinii badanych – zyskał status elementu podkreślającego indywidualność i oryginalność.

Z tego względu można pokusić się o stwierdzenie, iż zjawisko to nie zostanie zaprzestane, będzie się rozwijać i przybierać nowe formy. Bez wątplenia wszelkie zmiany prowadzą do jego rozwoju oraz wzrostu popularności, nawet wśród więźniów nieidentyfikujących się z drugim życiem więzienia.

Abstract: New fashion, new trends – modern aspect of tattoos in the prison's creations

The article is concerning the phenomenon of the prison's tattoo. It is possible to recognize that the modern freedom tattoo in Poland is going through his "growth" what was initiated since 1989, and for the new millennium he started being treated as arts at the highest artistic level. In consequence of above-mentioned, the prison's tattoo started evolving also. In through of the transmission concept, prisoners are moving all patterns from the freedom to the prison environment and there they are adapting them to the prevailing conditions. Therefore, broaching problems are oscillating around of the traditional symbolism of prison's tattoos and them modern "faces", too. In the article was described the histories adumbration, as well as meaning of prisoner who doing tattoos in penal institutions, who's position – considering of the interest of aesthetic tattoo among prisoners – is appreciably grew.

Key words: the prison's tattoo, the prison's subculture, the reasons for bodies decorating, the symbolism and functions of tattoos, the prison's artist, the fashion in prisons.

Bibliografia

- [1] Bojarski R., Trzaska D., 2000, *Krótką historia tatuażu*, cz. 1, „Tatuaż – Ciało i Sztuka”, nr 1.
- [2] Braun-Falco O., Plewig G., Wolff H.H., Burgdorf W.H.C., 2004, *Dermatologia*, t. 2, Wydawnictwo Czelej, Lublin.
- [3] Ciosek M., 2007, *System komunikacji więźniów*, [w:] *Resocjalizacja. Teoria i praktyka pedagogiczna*, t. 1, (red.) Urban B., Stanik J.M., PWN, Warszawa.
- [4] Gołąbek E., 2005, *Inwazja przekłuwaczy ciała. Wychowawcze problemy tatuażu i piercingu u nastolatków*, „Horyzonty Wychowania”, nr 4.
- [5] Jamrożek M., *Komunikacja w podkulturze przestępczej – tatuaż*, Izba Dziecka KRP, Kielce (materiały niepublikowane; źródło: archiwum własne).
- [6] Jelski A., 1993, *Tatuaż*, Wydawnictwo „Alfa”, Warszawa.
- [7] Lew-Starowicz Z., 2004, *Encyklopedia erotyki*, „Muza”, Warszawa.
- [8] Lombroso C., 1891, *Człowiek zbrodniarz w stosunku do antropologii, jurysprudenji i dyscypliny więziennej*, t. 2, tłum. Popławski J.L., Warszawa.
- [9] Przybyliński S., 2005, *Podkultura więzienna – wielowymiarowość rzeczywistości penitencjarnej*, Oficyna Wydawnicza „Impuls”, Kraków.
- [10] Przybyliński S., 2007, *Dziara, cynkówka, kolka – zjawisko tatuażu więziennego*, Oficyna Wydawnicza „Impuls”, Kraków.
- [11] Przybyliński S., 2011, *(Nie)egalitarny świat więziennych tatuaży – egzemplifikacja erotycznych „dziar”*, [w:] *Naukowe Forum Pedagogów. Poszukiwanie człowieka w nieegalitarnym świecie – horyzonty resocjalizacyjne*, t. 6, (red.) Przybyliński S., Oficyna Wydawnicza „Impuls”, Kraków.
- [12] Snopek M., 2009a, *Tatuaż. Element współczesnej kultury*, Wydawnictwo Adam Marszałek, Toruń.
- [13] Snopek M., 2009b, *Tatuaż jako forma komunikacji w podkulturze więziennej (komunikat z badań)*, [w:] *Komunikacja w edukacji. Uwarunkowania i właściwości*, (red.) Gabzdyl J., Wydawnictwo Państwowej Wyższej Szkoły Zawodowej, Racibórz.

- [14] Snopek M., 2009c, *Tatuaż jako przyczyna wykluczenia społecznego*, [w:] *Naukowe Forum Pedagogów. Społeczne i resocjalizacyjne asumpty ludzkiego bycia*, t. 2, (red.) Przybyliński S., Wajsprych D., Olsztyńska Szkoła Wyższa im. Józefa Rusieckiego, Olsztyn.
- [15] Snopek M., 2011a, *Tatuaż kryminalny drogą ku wolności*, [w:] *Naukowe Forum Pedagogów. Poszukiwanie człowieka w nieegalitarnym świecie – horyzonty resocjalizacyjne*, t. 6, (red.) Przybyliński S., Oficyna Wydawnicza „Impuls”, Kraków.
- [16] Snopek M., 2011b, *Tatuaż wolnościowy i kryminalny jako czynnik ryzyka marginalizacji społecznej*, [w:] *Jakość życia w procesie rozwoju dzieci i młodzieży*, (red.) Palak Z., Piątek M., Róg A., Zięba-Kołodziej B., Wydawnictwo Państwowej Wyższej Szkoły Zawodowej im. prof. Stanisława Tarnowskiego, Tarnobrzeg.
- [17] Snopek M., 2012, *Naznaczanie ciała w środowisku więziennym – tradycyjne i współczesne rozumienie kryminalnych dziań*, [w:] *Izolacja penitencjarna z perspektywy pejo-ratywnej i melioratywnej*, (red.) Snopek M., Wydawnictwo Adam Marszałek, Toruń.
- [18] Szaszkiewicz M., 1997, *Tajemnice grypsarki*, Wydawnictwo Instytutu Ekspertyz Sąd-owych, Kraków.
- [19] Tarczyński D., 1997, *Zrozumieć człowieka z wyglądu. Psychologia ubioru*, Studio Astropsychologii, Białystok.
- [20] Wentland T., 1994, *Tatuaż w więzieniu dla młodocianych*, „Przegląd Więziennictwa Polskiego”, nr 8.