

Grzegorz Graliński

Średniowieczne mury obronne Chojny

Rocznik Chojeński 3, 71-90

2011

Artykuł został opracowany do udostępnienia w internecie przez Muzeum Historii Polski w ramach prac podejmowanych na rzecz zapewnienia otwartego, powszechnego i trwałego dostępu do polskiego dorobku naukowego i kulturalnego. Artykuł jest umieszczony w kolekcji cyfrowej bazhum.muzhp.pl, gromadzącej zawartość polskich czasopism humanistycznych i społecznych.

Tekst jest udostępniony do wykorzystania w ramach dozwolonego użytku.

ŚREDNIOWIECZNE MURY OBRONNE CHOJNY

Wstęp

Miejskie fortyfikacje obronne Chojny (niem. *Königsberg in der Neumark*) już od dziesięcioleci są w kręgu zainteresowań historyków, malarzy i regionalistów. Skala i bogata forma architektoniczna głównych elementów systemu obronnego miasta, w postaci dwóch bram miejskich, baszt i murów, jak też osadzenie ich w wyjątkowym, o zróżnicowanej rzeźbie terenu krajobrazie, czyni je wyjątkowymi na terenie dawnej Nowej Marchii. Miejskimi umocnieniami zainteresowali się jako pierwsi dwaj znani rysownicy, którzy wykonali niezwykle cenne dla nauki widoki miasta, widziane od strony południowo-zachodniej: w roku 1652 Caspar Merian, syn Mattaheusa Meriana Starszego, a około 1710 roku Daniel Petzold. Obydwaj twórcy dość precyzyjnie przedstawili stan najbardziej spektakularnego fragmentu istniejących wówczas średniowiecznych fortyfikacji obronnych Chojny, z linią murów i baszt oraz zarysem fos i nawadniających je strumieni¹. Z punktu

* Grzegorz Graliński – ur. 1950 r. w Strzelcach Krajeńskich, historyk-regionalista, dziennikarz, poeta. Autor monografii *Strzelce Krajeńskie – Friedeberg (Neumark). Historia jednego miasta*. W latach 70. i 80. XX w. pracował w Dziale Etnograficznym Muzeum Okręgowego w Gorzowie Wlkp. oraz w Gorzowskim Biurze Wystaw Artystycznych. Od roku 1990 do 1991 pełnił funkcję dyrektora Biblioteki Publicznej Miasta i Gminy w Strzelcach Krajeńskich. Współtwórca i wydawca trzech gazet lokalnych: „Echa Strzelec” (1988–1990), „Ziemi Strzeleckiej” (1992–2010) i „Strzelecko-Drezdeneckiego Kuriera Powiatowego” (1999–2000). Interesuje się historią i architekturą Nowej Marchii, w tym sztuką gotycką oraz średniowiecznym budownictwem obronnym miast nowomarchijskich. Z Chojną związany od 1975 r., kiedy to podjął próbę renowacji gotyckiej Baszty Piekarskiej (Nagroda Specjalna Ministra Kultury w I Konkursie na Najlepszego Użytkownika Obiektu Zabytkowego w Polsce). Mieszka w Strzelcach Krajeńskich, pracuje w Strzeleckim Ośrodku Kultury. R. Skrycki, *Źródła ikonograficzne do dziejów Chojny (do 1945 r.)*. *Przegląd chronologiczny*, w: *Chojna i okolice na przestrzeni wieków*, red. R. Skrycki, Zielona Góra 2007, s. 88–100.

widzenia historyka sztuki lepiej z tego zadania wywiązał się C. Merian, który po mistrzowsku przekazał wygląd najważniejszych budowli miejskich, w tym obronnych. Jednakże w tym doskonałym pod względem artystycznym dziele dostrzegamy pewną nadinterpretację przedstawionego obrazu. Mający tendencje do upiększania swoich dzieł Merian umieścił w widocznym na pierwszym planie murze kurtynowym niezgodną ze stanem faktycznym ilość baszt. Nieznaczny błąd popełnił również D. Petzold, który dość wiernie odtworzył na swojej wędzię miasta ciąg obwarowań z bramami i basztami, dodając niestety drugą, nigdy nieistniejącą basztę, założoną na planie koła, w pobliżu Bramy Barnkowskiej. Jednakże najistotniejszą rzeczą dla badacza tego tematu jest wyraziste przedstawienie przez wyżej wymienionych rozbudowanych form dwóch budowli bramnych: Bramy Świeckiej (*Schwedter Tor*) i Bramy Barnkowskiej (*Bernikower Tor*), z barbakanami, przedbramiami i szyjami oraz zaznaczenie trzeciej chojeńskiej bramy miejskiej – Bramy Czworokolnej (*Vierradener Tor*). Ten sam fragment miejskich obwarowań, ale w zgoła innej stylistyce, utrwalili na swych rycinach dwaj inni sztycharze: Georg Paul Busch w 1724 roku i Johann David Schleuen w roku 1750, wzorujący się prawdopodobnie na panoramie Chojny C. Meriana². Element malowniczości chojeńskich budowli obronnych, szczególnie zaś Bramy Świeckiej, zauważył także przebywający w Chojnie w 1835 roku szczeciński malarz August Ludwig Most³, utrwalając je w swoim szkicowniku. Widok wspomnianego fragmentu murów obronnych miasta wraz z bramami, eksponowany był ponadto w różnych wersjach na emitowanych przez Chojnę w latach 20. XX w. pieniądzach zastępczych - tzw. „notgeldach” (bony o nominale 50 fenigów, 1 i 2 marek) oraz na XIX- i XX-wiecznych kartach pocztowych. Tu prym wiodła sfotografowana w różnych ujęciach Brama Świecka, urastająca do symbolicznej i rozpoznawalnej budowli miejskiej. Na wielu pocztówkach prezentowano również Bramę Barnkowską, rzadziej Basztę Więzienną (*Gefangenenturm*), zwaną także Basztą Prochową (*Pulverturm*), Basztę Bocianią (*Storchenturm*) i fragmenty obwarowań.

Początki budowy umocnień obronnych Chojny giną w mrokach jej zagadkowych dziejów. I dotyczy to zarówno okresu przedlokacyjnego, kiedy na terenie dzisiejszego miasta funkcjonowała słowiańska osada targowa lub przysiółkowa z grodem(?)⁴, jak też powstała na ich miejscu, wymieniona w źródłach

² Dzieła tych sztycharzy także zawierają błędy w przekazie ikonograficznym, a dotyczą one liczby baszt istniejących w przedstawionym fragmencie miejskich fortyfikacji.

³ E. Gwiazdowska, *Szczeciński malarz August Most pośród murów Chojny w roku 1835*, w: „Rocznik Chojeński”, t. II, 2010, s. 144–150.

⁴ O funkcjonowaniu takiej osady świadczy czytelny jeszcze dzisiaj, nieregularny układ ulic na chojeńskiej starówce, a nade wszystko przedlokacyjna owalnica, po której przebiegają obecnie ulice

z roku 1244 miejscowość (zapewne jeszcze oppidum) *Königkesberg*. Ową datę przyjęto umownie (gdyż dokument lokacyjny nie zachował się) jako początkową w rozwoju ośrodka miejskiego w Chojnie, lokowanego - zdaniem wielu historyków - przez księcia pomorskiego Barnima I. Jednakże miasto istniało zapewne już wcześniej. Założono je prawdopodobnie tuż po 1235 roku, przy pomocy sprowadzonego przez tegoż władcę rycerskiego zakonu templariuszy⁵. Chojna zbudowana została przez chętnie osiedlających się na terytorium ówczesnego Pomorza kolonistów niemieckich, w miejscu o naturalnych warunkach obronnych, którym było niewielkich rozmiarów podłużne wyniesienie terenu, o cyrkulacji południowo-zachodniej. Teren ten zajęty był uprzednio przez owalnicową osadę słowiańską. Jeden z krańców ówczesnej Chojny umiejscowiony był na styku dzisiejszych ulic Bolesława Chrobrego i Władysława Jagiełły, drugi zaś kraniec znajdował się na złączeniu tychże dróg przy obecnej ulicy Bałtyckiej. Całość tego niewielkiego w skali założenia miejskiego otaczały bagna, mokradła i rozlewiska przepływającej obok miasta rzeki Rurzyca oraz strumieni – Sarbicy i Wrzońnicy. Ten prosty układ przestrzenny, wyznaczony przez dwie, obiegające lekkim łukiem główny plac miejski ulice, obwarowany był zapewne wałem i drewnianą palisadą. Na wschód od założenia miejskiego (w bliskim jego sąsiedztwie) usytuowano nową osadę tzw. chyżę (niem. *Kietz*), do której przesiedlono tubylczą ludność słowiańską. W roku 1267 była już Chojna w pełni ukształtowanym organizmem miejskim, zapisanym w źródłach jako *civitas Königsberg*.

Mury obronne

Mury obronne Chojny w okresie ich świetności znakomicie pełniły swoją funkcję, chroniąc mieszkańców miasta przed atakiem nieprzyjacielskich wojsk⁶, tudzież rycerzy rozbójników. Do utrzymania fortyfikacji w należyтым stanie oraz do obrony miasta zobowiązani byli przedstawiciele poszczególnych rzemiosł, skupionych w cechach rzemieślniczych, którzy przechodzili odpowiednie prze-

Bolesława Chrobrego i Władysława Jagiełły. Odnośnie chojeńskiego grodu, to o jego istnieniu (prawdopodobnie w miejscu zespołu poklasztornego augustianów – eremitów lub najbliższej okolicy) zaświadcza zlokalizowana tuż obok słowiańska chyża.

⁵ E. Rymar, *Początki Chojny (1235–1244) w ramach miejskiej reformy w księstwie Barnima I zachodniopomorskiego*, w: „Materiały Zachodniopomorskie”, XXXIII, 1987, s. 194–198. W całości zgadzam się z tezą E. Rymara, że „kolonizację niemiecką nad Rurzycą mogli rozpocząć templariusze od 1235 r.”, jak też, że Chojna (Königsberg) lokowana została w latach 1235–1240.

⁶ W 1372 roku miasto oparło się przy pomocy wojsk margrabiego brandenburskiego Ottona na jazdowi księcia szczecińskiego Kazimierza III, który poległ w ataku na mury miejskie, a w 1433 roku przetrzymało jednodniowe oblężenie oddziałów czeskich husytów, wspomagających Polskę w wojnie z zakonem krzyżackim.

szkolenie wojskowe. Nie oznacza to, że w razie silnego zagrożenia nie wspomagała ich pozostała ludność miasta oraz zbrojni ze sprzymierzonych z Chojną (od roku 1320) miast: Mieszkowic, Morynia i Trzciska oraz brandenburskie (a w latach 1402–1454 krzyżackie) oddziały wojskowe panujących.

Do budowy murowanych obwarowań miejskich przystąpiono w Chojnie w drugiej połowie XIII wieku, a dowiadujemy się o tym z pierwszej wzmianki pisanej o murach, pochodzącej z 1271 roku. Obwarowania ziemno-drewniane zastępowano stopniowo murem z zalegającego okolicę budulca, jakim były glazy narzutowe i kamienie polne. W okresie tym powiększono także znacznie obszar Chojny, lokalizując fundowany w 1290 roku klasztor żebraczego zakonu augustianów-eremitów we wschodniej jego części, przy murach miejskich (w bliskim sąsiedztwie wspomnianej chyży)⁷. Wiemy, że wspierany przez margrabiów brandenburskich i templariuszy rozwój Chojny przyczynił się znacznie do gruntownej modernizacji dotychczasowego rozplanowania przestrzennego, w tym pozyskania nowych terenów miejskich oraz rozbudowy i unowocześnienia umocnień obronnych. Jest więc raczej pewne, że granice powiększonego wówczas *civitas* pokrywają się w całości z obecnym przebiegiem miejskich fortyfikacji, gdyż w dokumentach z 1310 i 1313 roku mówi się o fosach i bramach przy Nowym Mieście, czyli elementach obronnych nowego terenu (północnej i wschodniej części obecnej chojeńskiej starówki), przyłączonego do przyciasnego już wtedy Starego Miasta.

Obwód nowych chojeńskich fortyfikacji był znaczny, gdyż liczył blisko 2000 metrów. Składał się on z fos, nawadnianych wodami wspomnianej rzeki Rurzyca i jej dopływów, wałów ziemnych, muru kurtynowego, w który wkomponowano sześćdziesiąt baszt łupinowych (zredukowanych w późniejszym okresie do czterdziestu dziewięciu), w tym baszt podwieszanych (otwartych od strony miejskiej) oraz trzy budynki bram miejskich: Barnkowskiej, Świeckiej i Czworokolnej. Całość systemu obronnego miasta otaczały nieprzebyte rozlewiska, moczary i trzęsawiska, w tym rozciągające się przy południowo-zachodnim odcinku murów, a zaznaczone na planie Chojny z 1724 r. Wronie Błota (*Krähenbruch*). Wraz z postępującym rozwojem i bogaceniem się miasta, w 1316 roku rozpoczęto modernizację miejskiego systemu obronnego, zastępując mury kamienne, murami z cegły ceramicznej, co miało podnieść znaczenie i rangę Chojny. Proces ten (z pewnymi przerwami) trwał od pierwszej poł. XIV w. do pierwszej ćwierci wieku XVI. Nowe obwarowania zbudowano z wykonanych ręcznie cegieł gotyckich (tzw. palcówek) koloru złotawego o wymiarach 28 x 13 x 10 cm, z wa-

⁷ Część badaczy dziejów Chojny uważa, że przekształcanie układu przestrzennego miasta rozpoczęto na początku XIV w., zaś z moich badań wynika, że zapoczątkowano je wraz z budową fortyfikacji murowanych, tj. około 1270 roku.

haniami wynoszącymi 1 cm. Przy wykonaniu muru kurtynowego, baszt łupinowych, baszt zamkniętych i bram miejskich zastosowano kilka rodzajów wiązania cegieł. W licu murów dopatrzyć się możemy wiązań: wendyjskiego, gotyckiego (polskiego) oraz krzyżowego i holenderskiego. Zauważalne jeszcze dzisiaj dekoracje lica muru i baszt w formie rombów, wykonane są z cegły „zendrówki”. Zbudowane w podmokłym terenie mury oraz poszczególne ich elementy obronne, posadowione zostały na kamiennym fundamencie, wspartym na wbitych w grunt, zagęszczonych palach dębowych⁸. Grubość chojeńskich murów obronnych wynosi 1,5–1,2 m w miejscach najbardziej zagrożonych na działanie wroga (fragmenty przylegające do bram miejskich), a w miejscach o mniejszym zagrożeniu, chronionych wodą i bagnistym terenem 0,5–0,6 m (północny odcinek fortyfikacji). Podane wymiary dotyczą dolnych partii murów, gdyż zwężając się stopniowo ku górze, miały szerokość długości jednej cegły, tj. 28–29 cm. Pierwotna wysokość muru kurtynowego chojeńskich obwarowań oscylowała w granicach 9,5–9,7 m. Cały obwód murów uzupełniał system dodatkowych urządzeń obronnych w postaci bram, baszt, fos, hurdycji i machikuł. Strona miejska fortyfikacji wyposażona była ponadto w zachowaną na znacznej długości uliczkę podmurną, służącą obrońcom miasta do szybkiego przemieszczania się z odcinków o mniejszym zagrożeniu do miejsc szczególnie narażonych na działalność wroga. Chojeńskie mury obronne zwieńczone były prawdopodobnie krenelażem (blankami). Choć w zachowanych obecnie najwyższych partiach murów brak jest śladów tego ważnego elementu architektonicznego, to możemy go dostrzec na przekazie graficznym C. Meriana. Krenelaż jest tam widoczny we fragmencie muru szyi Bramy Świeckiej.

Gdy w wiekach XV i XVI rozpowszechniła się broń palna, potężne fortyfikacje Chojny zaczęły tracić z wolna na znaczeniu, a ich stan ulegał ciąglemu pogorszeniu. Negatywny w skutkach wpływ na umocnienia obronne miasta miały wojny przetaczające się przez tereny Nowej Marchii: wojna trzydziestoletnia (1618–1648) i wojna siedmioletnia (1756–1763). W wieku XVII zaczęto podwyższać i usypywać nowe wały, w 1718 roku rozebrano przedbramie Bramy Barnkowskiej, a od 1767 roku zaczęto rozbiórkę górnych partii murów. W tym samym czasie rozebrano przedbramia Bramy Świeckiej, zasypano częściowo fosy i zniwelowano obwałowania ziemne. W drugiej połowie XIX wieku miejsce po wałach zamieniono na ogrody miejskie, wokół których wytyczono aleje spacerowe. Także w tym stuleciu zaczęto zagospodarowywać wnętrza bezużytecznych już baszt łupinowych. Głównie celowała w tym miejscowa biedota, która do

⁸ E. Małachowicz, *Elementy budowy zabytkowych*, w: *Ochrona środowiska kulturowego*, t. II, Warszawa 1988, s. 13–17.

trzech gotowych ścian baszt dobudowywała czwartą, uzyskując w ten sposób tani obiekt do zamieszkania.

Budynki te wykonane były zazwyczaj z nietrwałego materiału – drewna rozbiórkowego i gliny.

Baszty

Szczególną rolę w systemie obronnym Chojny odgrywały baszty (łupinowe i zamknięte⁹), sprzężone z obwodem murów kurtynowych oraz z podwójnym pierścieniem nawodnionych fos. Choć wiele z nich znajduje się dzisiaj w stanie szczątkowym, to i tak dają wyobrażenie o dawnych walorach obronnych i estetycznych. Do najciekawszych tego typu budowli należą tzw. baszty zamknięte. Najefektowniejszą z nich była zbudowana na początku XVI w. Baszta Pietruszkowa (*Petersilienturm*)¹⁰, (podstawa o wymiarach 8,2 × 5,8 m), zbliżona kształtem do późnogotyckich dzieł obronnych – baszty Morze Czerwone i Baszty Tkaczy w Stargardzie Szczecińskim. Z wielokondygnacyjnego, trzystopniowego niegdyś założenia zachował się dziś jedynie fragment (stopień dolny – dwie kondygnacje) o wysokości 4,9 metra. W południowej ścianie bocznej znajduje się prowadząca na drugą kondygnację gotycka klatka schodowa. Obecnie obiekt pełni funkcje magazynowe.

Kolejnym znaczącym punktem obrony była usytuowana w północnej części obwarowań, zachowana w całości Baszta Więzienna, zwana także *Billerbeckturm* i Basztą Prochową. Ta oryginalna w formie i założeniu budowla obronna, usytuowana w północnym odcinku murów, zbudowana została od podstaw (w miejscu wcześniejszego założenia) w drugiej połowie XV wieku. Baszta składa się z trzech kondygnacji. W pierwszej znajdowało się niegdyś więzienie (loch) dla pospolitych przestępców, zaś druga i trzecia (wyposażone w rozglifione od wewnątrz szczelinowe otwory strzelnicze) pełniły funkcje typowo obronne. Strona polna budowli zbudowana została na planie półkola o promieniu 2,5 m, natomiast strona miejska (ozdobiona dwoma rzędami ostrołukowych blend) na planie prostokąta o wymiarach 7,3 × 3,9 m. Na zewnętrznej stronie baszty (na wysokości trzeciej kondygnacji) znajduje się wykusz¹¹, pełniący w przeszłości

⁹ E. Lukas. *Miejskie budownictwo obronne w Księstwie Zachodniopomorskim*, w: *Sztuka Pomorza Zachodniego*, Warszawa 1973, s. 190–212.

¹⁰ Baszta typu zamkniętego, nazwana od biegnącej prostopadle w jej kierunku uliczki *Petersiliengasse*.

¹¹ Autorzy zajmujący się problematyką średniowiecznych murów obronnych często popełniają podstawowy błąd, nazywając tego typu elementy architektoniczne danskerami. Typowy dansker to dużo większe dzieło architektoniczne, którego typowe przykłady znajdują się w pozostałościach zamku krzyżackiego w Toruniu oraz w zamku biskupów kapituły pomezkańskiej w Kwidzynie.

funkcje militarne i sanitarne (latryna). Baszta nakryta jest platformą widokową (pełniącą dawniej funkcje obronne i strażnicze) i zwieńczona ceglany m stożkiem. Całkowita wysokość obiektu wynosi 16,8 m. Od 1773 roku pełniła funkcję składu prochu dla miejscowego garnizonu dragonów. Do 1945 r. użytkowana jako magazyn. Po II wojnie światowej opuszczona. Remontowana w 1999 roku. Wtedy to stożek wieńczący górną część budowli pokryto blachą, a na jego wierzchołku umieszczono chorągiewkę (wiatrowskaz) z datą odbudowy.

W południowym odcinku murów znajduje się zbudowana na początku XV wieku, (z wykorzystaniem murów XIV-wiecznej prostokątnej baszty łupinowej) Baszta Piekarska (*Bäcker Turm*), nazwana tak od opiekującego się nią cechu piekarzy (taką samą nazwę nosi prostopadła do baszty ulica Piekarska, przy której prawdopodobnie zamieszkiwali kiedyś przedstawiciele tego zawodu). Baszta dwukondygnacyjna, założona na planie kwadratu o wymiarach $5,2 \times 5,4$ m. Mury grubości 0,8 m wykonano z cegły gotyckiej, o wątkach: wendyjskim, gotyckim i krzyżowym, fundament z licowanego kamienia. Elewacja główna strony miejskiej zdobiona jest na wysokości drugiej kondygnacji trzema ostrołukowymi blendami, natomiast ściany boczne ozdobiono pojedynczymi, bliźniaczymi blendami¹². W elewacji drugiej kondygnacji strony polnej widoczne są trzy szczelinowe otwory strzelnicze. W zachodniej ścianie bocznej strony polnej umieszczony jest dobrze zachowany wykusz. Do ściany wschodniej strony miejskiej dobudowana jest natomiast XIX-wieczna klatka schodowa, której ściana tylna jest częścią XIV-wiecznej baszty łupinowej. Obie lokalności nakryte są wspólnym dachem dwuspadowym. Obiekt był remontowany w XIX wieku z przeznaczeniem na cele mieszkalne. Użytkowany również po II wojnie światowej, następnie opuszczony. W roku 1975 baszta remontowana była przez osobę prywatną, która wprowadziła doświetlenie górnej kondygnacji budowli (poprzez przebicie w blendzie bocznej otworu okiennego od strony Bramy Barnkowskiej), zrekonstruowała dawny wygląd środkowych blend elewacji frontowej, zniszczonych uprzednio poprzez przebicie dużego otworu okiennego, wymieniła przeciekające pokrycie dachu, doprowadziła energię elektryczną oraz wyremontowała pomieszczenie górnej kondygnacji baszty. Remont obiektu dokończony został w latach 1976–1977 przez Urząd Miasta i Gminy w Chojnie, który przeznaczył zabytkową budowlę na siedzibę Związku Emerytów i Rencistów. Obecnie basztę użytkuje miejscowe koło wędkarskie.

W bliskim sąsiedztwie Baszty Piekarskiej (na wschód od niej, w pobliżu zespołu dawnego klasztoru augustianów-eremitów) położone są zrujnowane pozostałości Baszty Mniszej. Nieznana z ikonografii baszta założona została na

¹² W wieku XV górna część elewacji frontowej Baszty Piekarskiej była prawdopodobnie zakończona powszechnie występującym w późnym średniowieczu gotyckim szczytem schodkowym.

planie kwadratu o wymiarach $4,9 \times 4,95$ m. Wysokość ruiny wynosi w chwili obecnej około 3,2 m. Zrujnowana baszta posiada zagruzowane wewnątrz w kształcie okrągłej studni. Czas powstania obiektu to XV–XVI wiek (?). Prawdopodobnie budowla miała wygląd podobny do baszty o takiej samej nazwie, zlokalizowanej we wschodnim odcinku murów obronnych w Pyrzycach. Podstawę baszty pyrzyckiej (tak jak w Chojnie) stanowił równoboczny sześciąt, na którym ustawiono drugi stopień w kształcie pionowego walca, nakrytego stożkowym dachem namiotowym.

Formę baszty zamkniętej posiada również usytuowana w pobliżu południowo-zachodniego narożnika chojeńskich fortyfikacji Baszta Mała Prochowa (*Klein Pulverturm*). Powstała w końcu XV wieku z przeznaczeniem na magazyn prochu. Zbudowana na planie koła, pierwotnie dwu- lub trzykondygnacyjna, nakryta stożkowym dachem namiotowym. W wieku XIX przebudowana na romantyczną altanę ogrodową (parkową?), o czym świadczą przebite w dolnej kondygnacji strony polnej otwory – okienne i drzwiowe (dziś nieczytelny) oraz prowadzące do niego schody. Po wschodniej stronie baszty widoczne są fragmenty XIX-wiecznej przybudówki. Grubość ścian baszty wynosi 0,6 m. Obecnie budowla jest trwałą, zabezpieczoną ruiną. Tuż obok wspomnianej baszty wkomponowano w mur miejski basztę przy Bramie Barnkowskiej (*Turm bei Bernikower Tor*). Jest to pierwotna baszta łupinowa, przekształcona w późniejszym okresie w basztę zamkniętą. Zbudowano ją w XIV w. na rzucie prostokąta o wymiarach $6,7 \times 3,4$ m. Jest to obiekt trzykondygnacyjny, posadowiony na kamiennym fundamencie. W wieku XV dokonano nadbudowy trzeciej kondygnacji, a w następnym stuleciu dokonano zamknięcia baszty, poprzez zamurowanie otwartej strony miejskiej (z tego okresu pochodzi znajdujący się wewnątrz drugiej kondygnacji późnogotycki kominek). W części czternastowiecznej obiektu umieszczono od strony polnej cztery szczelinowe otwory strzelnicze, zaś w części piętnastowiecznej usytuowano trzy otwory okienne, zakończone łukiem odcinkowym. Wejście do baszty prowadzi przez współcześnie dobudowaną przybudówkę, która powstała w miejscu rozebranego budynku z XIX wieku.

Niemniej ważne zadania pełniły usytuowane w murze obronnym, a połączone niegdyś ze sobą gankiem obronnym baszty łupinowe, które w Chojnie zbudowano na rzucie prostokąta. Obecnie możemy się doliczyć (zachowanych w lepszym lub gorszym stanie) zaledwie jedenastu takich obiektów. Do bardziej interesujących i okazałych należy zaliczyć Basztę Bocianią¹³. Ta budowla obron-

¹³ Baszta Bociania jest jedyną, zachowaną w całości basztą łupinową w chojeńskich murach, a znaczne odchylenie od pionu stawia ją w rzędzie trzech oryginalnych „krzywych wież” (baszt) w Polsce, po tak znanych obiektach zabytkowych, jak Krzywa Wieża w Toruniu oraz Krzywa Wieża w Ząbkowicach Śląskich.

na, która swoją nazwę zawdzięcza istniejącemu jeszcze w latach 70. XX w. na jej dachu bocianiemu gniazdu, położona jest w północno-wschodnim fragmencie obwarowań, w pobliżu zespołu poklasztorne go augustianów. Pierwsze dwie kondygnacje powstały w XIV wieku. Kolejną, trzecią, nadbudowano w wieku XVI. Basztę zbudowano na rzucie prostokąta o wymiarach $4,95 \times 2,8$ m. W elewacji drugiej kondygnacji strony polnej umieszczono dwa szczelinowe otwory strzelnicze. Po jednym takim otworze usytuowano na obu ścianach bocznych tej kondygnacji. W trzeciej kondygnacji ściany frontowej części nadbudowanej, umieszczono dwa otwory, zakończone łukiem odcinkowym, a po dwu bokach tej kondygnacji dwa otwory prostokątne. Strona miejska baszty jest otwarta, zakończona na wysokości drugiej kondygnacji arkadą. Wskutek XIX-wiecznych prac niwelacyjnych, polegających na likwidacji fos miejskich i odwodnieniu przyległego do baszty terenu, czyli ingerencji w ukształtowany w ciągu stuleci system hydrogeologiczny, uległy rozkładowi (zmurszeniu) dębowe pale, na których posadowiona jest budowla. W wyniku tych zmian baszta i przylegający do niej fragment muru obronnego uległy znacznemu odchyleniu od pionu.

Bramy miejskie

Najsłabszymi ogniwami średniowiecznych umocnień obronnych, w tym także chojeńskich (z reguły najbardziej narażonymi na atak wroga), były w średniowieczu bramy miejskie, pilnujące dostępu do miasta od strony ważnych dróg wlotowych i szlaków handlowych. W przypadku Chojny były nimi: Brama Świecka, strzegąca dostępu do miasta od strony Przęcławia (*Prenzlau*) i Świecia (*Schwedt*), Brama Barnkowska, zwana również Myśluborską (*Soldiner Tor*), zabezpieczająca wjazd z kierunku Poznania i Myśluborza oraz Brama Czworokolna na Nowym Mieście, nazywana także Bramą Młyńską (*Mühlen Tor*) i Szczecińską (*Stettiner Tor*), pilnująca dostępu od Gryfina, Pyrzyc i Szczecina. Dlatego też, aby wzmocnić ich obronność, wyposażono je na początku XVI wieku w dodatkowe urządzenia obronne: szyje, przedbramia (także podwójne), barbakany, basteje oraz zapadnie i zwodzone mosty.

Najokazalszą i najbardziej ufortyfikowaną chojeńską budowlą bramną, była w przeszłości Brama Świecka, usytuowana w południowo-zachodnim krańcu obwarowań miejskich, a nazwana od traktu, prowadzącego do miasta od strony Świecia (niem. Schwedt). Pierwszą bramę kamienną wzniesiono wraz z budowanymi wówczas umocnieniami murowanymi w drugiej połowie XIII wieku. W wyniku modernizacji chojeńskich murów obronnych, przeprowadzonej na początku XIV w. i zastąpienia dotychczasowych umocnień kamiennych ceglarnymi, zrealizowano nowy obiekt Bramy Świeckiej. Zbudowany z cegły budynek

bramny (wzorowany prawdopodobnie na bramie Uenlinger Tor w Stendalu) wyposażony został w dodatkowe urządzenia obronne: szyję (z dwiema basztami łupinowymi po bokach) i kalenicowo ustawione przedbramie. W drugiej połowie XV wieku bramę podwyższono o jedną kondygnację, dodając ganek z krenelażem. Kolejna rozbudowa miała miejsce na początku wieku XVI, kiedy to nadbudowano ośmioboczny tambur z narożnymi wieżyczkami oraz dobudowano do przedbramia dwie ośmioboczne baszty zamknięte. W okresie tym dobudowano również drugą szyję, zakończoną bramą przednią, z dwiema okrągłymi bastejami (barbakanami?), przystosowanymi do broni palnej.

Zachowana do naszych czasów budowla to brama typu wieżowego, dwustopniowa i ośmiokondygnacyjna. Zbudowana jest na planie kwadratu o wymiarach $9,8 \times 9,5$ m. Stopień dolny, o wysokości 12,95 m i grubości ścian 2,2 m, posiada pięć kondygnacji. Elewacje frontowe są bogato zdobione otynkowanymi blendami ostrołukowymi, trójlistnymi i prostymi, o łuku odcinkowym oraz fryzami z cegieł i ażurowych kształtek ceramicznych. Umieszczony na osi obiektu otwór bramny ujęty jest od strony polnej dwiema uskokowymi przyporami. W elewacji bocznej (wschodniej), na linii dawnego ganku bojowego w murach obronnych, usytuowany jest otwór wejściowy, z którego prowadzą schody do trzeciej, czwartej i piątej kondygnacji budowli. Te trzy kondygnacje (na jednej z nich umieszczony jest ceglany kominek z czasów budowy fortalicji), z umieszczonymi w ich ścianach rozglifionymi otworami strzelniczymi, stanowią pierwszy, drugi i trzeci poziom obronny bramy. Pierwszy stopień budowli zwieńczony jest gankiem obronnym z zachowanym krenelażem.

Na podstawie ganku postawiony jest drugi, górny stopień bramy, w formie ośmiobocznego tamburu o średnicy 6,2 m oraz wysokości 9,7 m (grubość muru 1,2 m). Tambur otaczają (połączone z nim) cztery dwukondygnacyjne, okrągłe wieżyczki o wysokości 4,4 m, zwieńczone ceramicznymi maswerkami i ceglanyimi hełmami stożkowymi. Wszystkie wymienione elementy stopnia drugiego wyposażone są w szczelinowe otwory strzelnicze. Stopień górny bramy zwieńczony jest krenelażem oraz wielobocznym ceglanyim stożkiem. Jego wysokość wynosi 6,1 m. Godnym uwagi elementem architektonicznym jest umieszczony na elewacji wschodniej piątej kondygnacji wykusz latrynowy (o takiej funkcji wykusza świadczą ślady zràcej uryny, widoczne poniżej na murze).

Nieco skromniejszą formę posiada druga brama miejska Chojny – Brama Barnkowska, zamykająca drogę z kierunku wschodniego, od wsi Barnkowo (dziś przedmieście) i Myślborza. Powstanie tej bramy również określane jest na początek XIV wieku. Tak jak opisana wyżej, zbudowana była prawdopodobnie z kamienia. Drugi, już ceglany obiekt (stopień dolny), zbudowano od podstaw na początku wieku XV. W drugiej połowie tegoż stulecia bramę podwyższono

i nadbudowano stopień górny, w postaci ośmiobocznego tamburu, nakrytego wielobocznym, ceglany helmem stożkowym. Dalsza rozbudowa miała miejsce w pierwszej ćwierci wieku XVI. Dobudowano wówczas szczyt, budynek przedbramia oraz kolejną, drugą szczyt, zakończoną barbakanem z podwójnym rzędem strzelnic.

Jest to brama typu wieżowego, sześciokondygnacyjna, zbudowana na planie kwadratu o wymiarach 9,6 m × 9,2 m. Stopień dolny budowli posiada formę czterokondygnacyjnego prostopadłościanu o wysokości 15 m. Elewacja polna i miejska bramy jest bogato zdobiona otynkowanymi blendami ostrołukowymi i zakończonymi łukiem odcinkowym (po trzy rzędy z każdej strony). Umieszczony na osi otwór bramny, flankowany jest dwoma wysokimi, uskokowymi przyporami z widoczną prowadnicą na opuszczaną niegdyś kratę. Na ścianach wewnętrznych otworu bramnego widoczne dwa wgłębienia, służące do umocowania kłody zabezpieczającej brzoń lub wrota. W górnej części stopnia dolnego (w ścianie południowej strony polnej) znajduje się dobrze zachowany wykusz latrynowy. Masyw stopnia dolnego zwieńczony jest platformą widokową, okoloną krenelażem. Drugi stopień budowli stanowi ośmioboczny tambur, zakończony gzymsem, wielobocznym krenelażem i ceramicznym stożkowym helmem. W dobrze zachowanym i odrestaurowanym obiekcie widoczne liczne szczelinowe otwory strzelnicze. Całkowita wysokość bramy wynosi 29 m.

Trzecią bramą w systemie średniowiecznych umocnień Chojny była brama Czworokólna¹⁴. Brama umiejscowiona była w północnej części miasta i strzeżała wjazdu z kierunku Pyrzyc i Szczecina. O tej budowli wiemy niewiele. Powstała zapewne na początku XIV, gdyż źródła pisane z tego okresu mówią o fosach, bramach i młynie przy Nowym Mieście, a takowy młyn przed Bramą Czworokólną w wiekach średnich funkcjonował. Kolejna informacja, mówiąca o rozbiórce starej bramy i budowie na jej miejscu nowej budowli, pochodzi z roku 1430. Z ujęcia fragmentu bramy, przedstawionego na weducie C. Meriana, wynika, że była to brama typu szczytowego, nakryta ceramicznym dachem dwuspadowym. W początkach osiemnastego stulecia budowla była zapewne w złym stanie technicznym, gdyż w 1725 roku przeprowadzono przebudowę obiektu, a w roku 1764 rozebrano jej górne partie ze względu na ich częściowe zawalenie się. Całkowita rozbiórka bramy miała miejsce w roku 1830. Pozostawiono wówczas jedynie fragment jej ściany, z ostrołukowym przejazdem.

¹⁴Nazwa pochodzi najprawdopodobniej od młyna napędzanego tzw. czworokołem, który był tu założony w końcu XIII w. Należy wykluczyć, by nazwa nawiązywała do zaodrzańskiej miejscowości Vierraden, z którą Chojna nie miała bezpośredniego połączenia [przyp. red.].

Zakończenie

Z dawnych średniowiecznych obwarowań Chojny, niegdyś najpotężniejszych i najbardziej okazałych w całej Nowej Marchii, przetrwały do naszych czasów duże, lecz bardzo zniszczone fragmenty. Największe spustoszenia w zabytkowej substancji umocnień, przyniosły lata powojenne (tuż po 1945 roku i później), kiedy to „poniemieckie mury” nikogo (za wyjątkiem służb konserwatorskich w „dalekim” Szczecinie oraz miłośników średniowiecznych fortyfikacji) tak naprawdę nie obchodziły. Wraz z odgruzowywaniem zniszczonej w okresie powojennym chojeńskiej starówki znikaly również kolejne fragmenty fortyfikacji (szczególnie na odcinku północno-zachodnim). Mimo to jeszcze w latach sześćdziesiątych i siedemdziesiątych XX wieku, stan zabytków (choć poważnie uszczuplony) był w miarę zadawalający. Pełny zarys chojeńskich murów (o zróżnicowanych wysokościach) zachowany był na odcinkach: południowym, południowo-zachodnim, wschodnim i północno-wschodnim. Szczególnie wyróżniały się na tym tle dwie monumentalne budowle obronne: Brama Świecka, uważana przez znawców zabytkowej architektury za jeden z najlepiej zachowanych i najładniejszych tego typu obiektów w Polsce oraz odrestaurowana w 1970 roku Brama Barnkowska. Lata osiemdziesiąte i dziewięćdziesiąte ubiegłego wieku zapisały się dalszą degradacją umocnień. W szczególności dotyczy to odcinka północno-wschodniego, gdzie mniej wyedukowani mieszkańcy Chojny zniszczyli (rozebrali?) znaczne fragmenty obwarowań. Sporych rozmiarów wyrwy w murach pojawiły się również ostatnio na odcinku południowo-wschodnim i w najbardziej eksponowanym w dziejach miasta odcinku południowo-zachodnim. Na złą kondycję chojeńskich fortyfikacji ma także wpływ materiał, z którego są zbudowane, a mianowicie cegła. W wiekach średnich chluba obywateli miasta, dzisiaj problem, przerastający nie tylko miejski budżet. Mało odporna, zarówno na niesprzyjające w naszym klimacie warunki atmosferyczne, jak i na niezrozumiałe, szkodliwe działania człowieka.

Słownik terminów architektonicznych

Barbakan – element średniowiecznego budownictwa obronnego, ważny składnik fortyfikacji miejskich, zazwyczaj w formie okrągłej, murowanej budowli, wysuniętej przed linię murów obronnych i połączonej z bramą miejską. Barbakan składał się z osłoniętego przejścia (tzw. szyi), która łączyła mur obronny z basztą, wieżą i basteją. Barbakan rozpowszechnił się w średniowieczu i w różnych formach przetrwał do połowy XVIII wieku. Najstarszy zacho-

wany barbakan w Europie pochodzi z pierwszej połowy XIII wieku i znajduje się w Carcassonne we Francji.

Basteja – rodzaj baszty obronnej, wprowadzony w XV w. wraz z rozwojem broni palnej. Basteja miała grube mury i kilka kondygnacji z otworami strzelniczymi, z których rażono wroga. Znanym teoretykiem fortyfikacji bastejowej był malarz niemiecki Albrecht Dürer.

Baszta – budowla obronna, stanowiąca element starożytnego i średniowiecznego muru obronnego, w postaci wysunięcia jej fragmentu przed lico muru i wzniesienia ponad jego poziom. Baszty były budowane na planie koła, kwadratu, prostokąta lub wieloboku. Stanowiły miejsce, skąd możliwa była obrona odcinków muru między nimi. Wznoszono je początkowo z drewna, a następnie z kamienia i cegły. Zazwyczaj były zwieńczone blankami z hurdykami lub machikułami. Wnętrze baszty podzielone było na kilka kondygnacji, połączonych ze sobą schodami lub drabinami. Na poszczególnych kondygnacjach umieszczano otwory strzelnicze. Najniższa, podziemna kondygnacja była zazwyczaj przeznaczona na więzienie. Baszty jako element obronny straciły rolę po wynalezieniu broni palnej i zostały zastąpione bastejami i bastionami. Wyróżniamy dwa typy baszt: łupinowe (z trzema ścianami, otwarte od strony miasta) i zamknięte (z czterema pełnymi ścianami).

Brama miejska – element miejskich murów obronnych. Budowla strzegąca wjazdu na teren miasta, posiadająca otwór, najczęściej zamykany, ujęty w obudowę konstrukcyjno-architektoniczną. Bramy stosowane były od starożytności do XIX wieku. Zwykle miały formę warownej wieży, o przejściu chronionym broną, szyją i zwodzonym mostem. Bramy chronione były dodatkowo przedbramiem, z którego w późniejszym okresie wykształcił się barbakan. Wyróżniamy dwa typy bram miejskich: 1) szczytowe – strona miejska posiadała wygląd średniowiecznej, szczytowej kamienicy mieszczańskiej, 2) wieżowe jedno- i dwustopniowe, w formie prostopadłościanu z nadbudowanym wielościennym tamburem, zakończonym stożkowym hełmem.

Brona – w budownictwie obronnym drewniana krata, najczęściej okuta żelazem, zamykająca wejście przez otwór bramy miejskiej. Brona stosowana była w okresie średniowiecza. Zawieszona na łańcuchach i unoszona w górę lub opuszczana do dołu. Później zastąpiona „organami” – zespołem pionowych belek, opuszczanych i podnoszonych oddzielnie.

Blanki (krenelaż) – element architektoniczny w postaci zwieńczenia murów obronnych i baszt tzw. „zębami”, pomiędzy którymi znajduje się wolna przestrzeń, co miało ułatwić obronę w czasie oblężenia – w prześwitach pomiędzy „zębami” byli rozlokowani łucznicy i kusznicy. Blanki wykorzystywano w budownictwie obronnym, głównie w średniowieczu, bądź w stylach nawiązujących

do średniowiecza, jako element dekoracyjny, wieńczący budowlę nieobronne. W miarę rozpowszechniania się broni palnej przebijano w blankach wąskie strzelnice, likwidując z czasem przeszwy pomiędzy „zębami”.

Blenda – płytka wnęka w ścianie, o wykroju arkady lub okna, stosowana przede wszystkim w celach estetycznych, rzadziej do odciążenia ściany. Blendy charakterystyczne były dla architektury gotyckiej, często stosowane jako dekoracja ścian i szczytów budynków. Mogły być tynkowane na biało lub wypełnione malowanym maswerkiem, imitującym laskowania okien.

Fosa (rów forteczny) – w fortyfikacji zaporą w postaci rowu, otaczającego całość lub część umocnienia. Rowy (fosy) mogły być wypełnione wodą (f. mokre) bądź nie (f. suche).

Ganek bojowy – element budowli, występujący w murach obronnych jako pomost łączący rozmieszczone w murze baszty oraz jako miejsce, z którego można było swobodnie ostrzeliwać wroga przez umieszczone w murze otwory strzelnicze. Przeważnie zadaszony, ze ścianą lub odsłonięty od strony miejskiej. Umieszczony zazwyczaj tuż przy zwieńczeniu murów.

Glif – ukośne ścięcie krawędzi. Dla elementu budynku, np. słupa, filaru, belki – tzw. fazowanie. Przy otworze okiennym (czasem drzwiowym) ukośne poprowadzenie ościeży – glifowanie. Glifowanie przy otworach okiennych pozwala na lepsze oświetlenie wnętrza.

Gzyms – element architektoniczny w postaci poziomej, zwykle profilowanej listwy wystającej przed lico muru, która chroni elewację budynku przed ściekającą wodą deszczową. Nierzadko pełni też funkcję ozdobną. W tym ostatnim przypadku gzyms tworzyć może kilka profilowanych listew z dodatkowymi zdobami umieszczonymi nad lub pod listwami.

Hurdycja – drewniany ganek w średniowiecznym budownictwie obronnym, znajdujący się w górnej części murów obronnych. Hurdycja wystawała przed lico zewnętrzne muru i dawała osłonę obrońcom. Była zaopatrzona w otwory strzelnicze w czołowej ścianie i otwory w podłodze, przez które można było łąć np. gorącą smołę i wodę na szturmujących lub razić ich kamieniami i innymi pociskami. W XIV w. hurdycje zastąpione zostały przez murowane machikuły.

Krenelaż – zob. blanki.

Kroksztyn – architektoniczny element podtrzymujący (np. balkon wysusz, ganek, gzyms), osadzony w ścianie i wydatnie z niej wystający.

Machikuły – elementy obronne, budowane w górnej części średniowiecznych murów obronnych. Stosowano je od XIV do XVI wieku. Rodzaj ganku, wspartego na kroksztynach (drewnianych, ceglanych lub kamiennych podporach), wystającego przed lico zewnętrzne muru, zaopatrzonego w otwory strzelnicze. W podłodze umieszczano otwory, przez które można było łąć np.

gorącą smołą na przeciwnika szturmującego mury. Machikuly były czasem wieńczone blankami. Bywały budowane wzdłuż całej długości murów i na wieżach obronnych. Poszerzały powierzchnię obronną i pozwalały na skupienie większej liczby obrońców na murach. Były prototypem balkonów. Machikuly zastąpiły drewniane hurdycje.

Mur obronny – ciągła konstrukcja warowna, w postaci muru, wykonanego z kamienia lub cegły. Podstawowa część każdej murowanej fortyfikacji. Obronność muru zwiększały usytuowane w jego linii baszty i wieże oraz poprzedzające go od zewnątrz przedmurze z fosą oraz bramy, zwodzone mosty i barbakany. Mury obronne zaczęły powstawać w starożytności, lecz szczególnie rozpowszechniły się w średniowieczu (były wieńczone blankami oraz wyposażone w ganek dla obrońców).

Palisada – element dawnego budownictwa obronnego w postaci ogrodzenia, składającego się z drewnianych, zazwyczaj ostro zakończonych pali, wbitych jeden przy drugim, prosto lub ukośnie w ziemię, spełniający rolę struktury zaporowej. Palisada to prymitywna konstrukcja obronna, wykorzystywana nieprzerwanie do XIX wieku. W średniowieczu stosowana była w obronie grodów i małych miasteczek (*oppidum*).

Przedbramie (brama przednia) – element obronny w postaci budynku z otworem bramnym, usytuowany przed fosą, będący pierwszą zaporą w systemie ufortyfikowanej bramy miejskiej. Połączone z głównym budynkiem bramnym szyją.

Szyja – element przedbramia w formie ufortyfikowanego ciągu komunikacyjnego, przystosowany do obrony z zewnątrz i wewnątrz, łączący bramę obwodu warownego z wysuniętym na przedpole elementem lub dziełem obronnym, wzniesionym dla umocnienia bramy. Stanowił pułapkę dla napastników.

Tambur (bęben) – w architekturze wieloboczna, eliptyczna lub cylindryczna część budynku stanowiąca podbudowę pod kopułę, hełm lub latarnię.

Wykus – forma architektoniczna, wzorowana na budownictwie Bliskiego Wschodu, stanowiąca wystający z lica elewacji fragment budynku, poszerzający przylegające wnętrza. Nadwieszony powyżej pierwszego piętra, na wysokości jednej lub kilku kondygnacji. Wykus wsparty jest zazwyczaj na wspornikach, z oknami lub otworami strzelniczymi, nakryty osobnym daszkiem. Początkowo był stosowany w budownictwie obronnym, z czasem (od średniowiecza do baroku) zatracił pierwotne zastosowanie i stał się elementem wzbogacającym ukształtowanie bryły budynku i dającym lepsze doświetlenie wnętrza w budownictwie mieszczańskim.

MITTELALTERLICHE STADTMAUERN IN KÖNIGSBERG IN DER NEUMARK

Königsberg in der Neumark (Chojna) wurden ihre Stadtrechte kurz nach 1235 durch den Herzog Barnim I. verliehen. Die Entwicklung der Stadt begleitete das Vollwollen der Brandenburger Bischöfe und der Templerritter, die der Herzog in das Land kommen ließ. Die Stadt (oppidium) „Königkesberg“ (1244) erbauten deutsche Kolonisten an der Stelle früheren Wendischen Dorfes, dessen Einwohner in den nah gelegenen Kietz umgesiedelt wurden. Den ersten kleinen Stadtkern umschloss man mit einem Erdwall und einer Palisade. 1267 war Königsberg i. d. N. schon eine vollständig geformte Stadt, die in den Quellen „civitas Königksberg“ genannt wurde. Die Entwicklung der Stadt, die etwa 1271 begann, brachte Wehranlagen, die mit Stein gebaut wurden. Auch das Stadtareal vergrößerte sich. 1290 wurde ein Kloster des Bettelordens der Augustiner-Eremiten gestiftet, der in dem östlichen Teil der Stadt, dicht an der Stadtmauer lokalisiert wurde. Eine weitere Erweiterung der Stadtgrenzen gab es im 14. Jh, als nördlich des bisherigen Zentrums die Neue Stadt errichtet (1310). Zu diesem Zeitpunkt sowohl die alte als auch die neue Stadt umrandete eine gemeinsame Stadtmauer aus gebrannten Ziegeln. Die Modernisierung und der Ausbau der Königsberger Festungen reichten bis die zweite Hälfte des 16. Jh. In dieser Zeit wehrte die Stadt den Ansturm des Stettiner Herzogs Kazimir III. ab, der an der Königsberger Stadtmauer seinen Tod fand (1372) und auch die Belagerung der böhmischen Hussiten, die Polen in dem Krieg mit den Kreuzrittern unterstützten, wurde erfolgreich durchgehalten (1433). Große Schäden an den Befestigungen in der Königsberg i. d. N. brachte mit sich der Dreißigjährige (1618 - 1648) und der Siebenjähriger (1756 - 1763) Krieg. Der Zerstörungen folgten im 19. und 20. Jh. die fortschreitenden Abrissarbeiten. Trotz dieser ungünstigen Ereignisse große Abschnitte der Stadtmauer blieben bis in unsere Zeit erhalten: Schwedter Tor, Bernikower Tor (beide aus dem 15. Jh.), elf mittelalterliche Wehrtürme: Pulverturm, Bäckerturm, Kleiner Pulverturm und der Turm an dem Bernikower Tor. Auch der große Teil der Stadtmauer (XIV / XV w.) ist heute noch zu sehen.



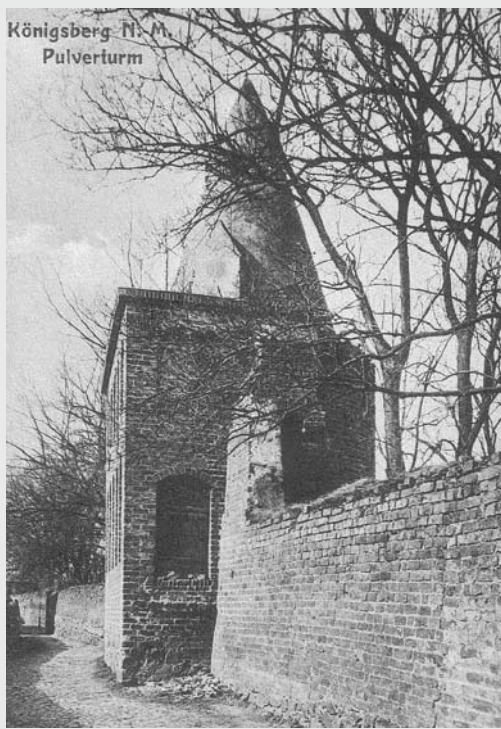
Ryc. 1 Fragment murów miejskich w pobliżu klasztoru (karta pocztowa sprzed 1920 r., ze zbiorów autora)



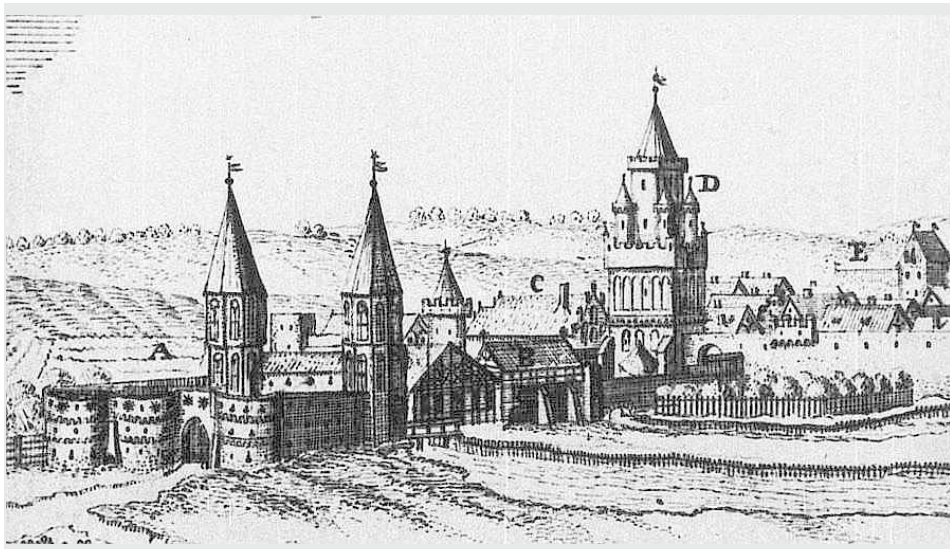
Ryc. 2 Fragment muru miejskiego w północno-wschodnim odcinku obwarowań (stan z 2011 r., fot. autora)



Ryc. 3 Jedna z baszt (stan z 2011 r.,
fot. autora)



Ryc. 4 Baszta Więzienna vel Prochowa (pocz-
tówka z początku XX w., ze zbiorów autora)



Ryc. 5 Zespół fortyfikacji Bramy świecekiej wg C. Meriana (ze zbiorów autora)



Ryc. 6 Brama Świecka – strona polna (stan z 2011 r., fot. autora)



Ryc. 7 Brama Barnkowska – strona miejska (pocztówka, przed 1945 r., ze zbiorów autora)