

Józef Sudol

Biblioteki Miasta i Gminy w Kolbuszowej — wczoraj i dziś

Rocznik Kolbuszowski 2, 153-163

1987

Artykuł został opracowany do udostępnienia w internecie przez Muzeum Historii Polski w ramach prac podejmowanych na rzecz zapewnienia otwartego, powszechnego i trwałego dostępu do polskiego dorobku naukowego i kulturalnego. Artykuł jest umieszczony w kolekcji cyfrowej bazhum.muzhp.pl, gromadzącej zawartość polskich czasopism humanistycznych i społecznych.

Tekst jest udostępniony do wykorzystania w ramach dozwolonego użytku.

BIBLIOTEKI MIASTA I GMINY W KOLBUSZOWEJ — WCZORAJ I DZIŚ

Współcześnie żadna szkoła na różnych poziomach nauczania nie jest w stanie dać zapasu wiedzy człowiekowi na całe życie. Szkoły przygotowują absolwentów do permanentnego samokształcenia. Dużą w nim rolę odgrywają biblioteki, umożliwiając czytelnikom korzystanie z bogatego źródła wiedzy z różnych dziedzin nauki.

Zadanie to spełniały w przeszłości i obecnie biblioteki Miasta i Gminy w Kolbuszowej. Służą one zaspokajaniu potrzeb czytelniczych mieszkańców terenu miasta i gminy, upowszechnianiu wiedzy i rozwojowi kultury.

Warto więc utrwalić w pamięci, chociaż w artykule, nieco wiedzy o przeszłości bibliotek oraz wielu o osobach, które przyczyniły się swoją działalnością do ich rozwoju i funkcjonowania.

W latach 1891—1939 istniał Powiatowy Związek Towarzystwa Szkoły Ludowej w Kolbuszowej, który ze szkołami: w tej miejscowości, Majdanie Królewskim, Sokołowie Młp. i licznymi czytelniami ludowymi prowadził różne formy działalności oświatowej, a jedną z nich stanowiły biblioteki.

Zarząd Powiatowy TSL tworzyli — według zapisu w kwestionariuszu¹ z tamtych lat: Stanisław Przybyło, Jan Bielak i Franciszek Mazur. W Majdanie Królewskim i Sokołowie Młp. działały wtedy koła TSL, zaś przy Powiatowym Związku TSL w Kolbuszowej była utworzona Biblioteka Powiatowa, która liczyła 2000 tomów. W rezultacie społecznej działalności Towarzystwa Szkół Ludowych powstały w 20 gromadach byłego powiatu kolbuszowskiego punkty biblioteczne. Oprócz nich były prowadzone w wielu wsiach przy szkołach powszechnych biblioteki dostępne dla wszystkich ich mieszkańców.² Posiadały one małe księgozbiory i na przykład w Widelce w latach 1937—1938 liczył on 350 tomów.³

¹ Kwestionariusz działalności Towarzystwa Szkoły Ludowej w powiecie kolbuszowskim w latach 1891—1939 — maszynopis w aktach tej biblioteki.

² Tamże.

³ Marian Januszewski: Monografia społeczno-gospodarcza powiatu kolbuszowskiego, Kolbuszowa 1938 r. — maszynopis.

Działalność TSL została wstrzymana w okresie okupacji niemieckiej w latach 1939—1945 i w tym czasie uległa też zniszczeniu dokumentacja z tamtych lat.

Podstawą dla rozwoju i organizacji bibliotek po zakończeniu II wojny światowej był dekret o bibliotekach i opiece nad zbiorami bibliotecznymi,⁴ który gwarantował wszystkim obywatelom prawo do bezpłatnego, korzystania ze zbiorów bibliecznych.

Pierwszą Powiatową Bibliotekę Publiczną w Kolbuszowej utworzył i zorganizował w 1947 roku Inspektorat Oświaty oraz sprawował nad nią opiekę w początkowym okresie jej rozwoju. Kierownikiem biblioteki była Kazimiera Zwierzchowska (ur. 1912 r.) urlopowana nauczycielka, a pomocnicą Krystyna Pedenkowska (w latach 1949—1951).

Księgozbiór placówki liczył 1314 tomów. Stanowiły go: darowane książki niektórych mieszkańców miasta Kolbuszowa (około 85 tomów), książki zakupione przez Komitet Upowszechniania Książki, z Ministerstwa Oświaty i Starostwa Powiatowego. W końcu roku 1947 było już 357 czytelników.

Lokal dla biblioteki został wynajęty w pożydowskim budynku od Zarządu Miejskiego przy ul. Rynek 50. Powiatowa Biblioteka zajmowała wtedy 1 pokój o powierzchni 30 m². W tym pomieszczeniu znajdowało się: 6 regałów, 1 nieduża szafa i 2 większe oraz 2 małe stoły, biurko i 7 krzeseł.⁵

W roku 1955 powstała Biblioteka Miejska w Kolbuszowej i mieściła się w ciągu jednego roku w tym samym lokalu z Biblioteką Powiatową. Pracownicą jej a zarazem kierownikiem była Maria Wrona (ur. 1928 r.) zatrudniona od 1 I 1950 r. W roku 1951 Rada Miejska wynajęła w prywatnym budynku w Rynku 59 nowy lokal u Gustawa Prenety i zlokalizowano w nim Bibliotekę w jednym pomieszczeniu.

Biblioteka Powiatowa mieściła się w oddzielnym budynku administrowanym przez Mariana Dudzińskiego przy ul. Piekarskiej 4 w jednym pokoju z magazynem na książki.

Na podstawie pisma Ministerstwa Kultury i Sztuki z roku 1955 Prezydium WRN w Rzeszowie podjęło uchwałę o połączeniu Powiatowej Biblioteki i Biblioteki Miejskiej w jedną, zwaną odtąd Powiatową i Miejską Biblioteką Publiczną w Kolbuszowej j., 'Zajmowała ona dotychczasowe pomieszczenia Powiatowej Biblioteki zwiększone o jeden pokój (razem miała ich trzy) przeznaczony na wypożyczalnię książek dla dorosłych i dzieci oraz czytelnię.

Silny rozwój sieci bibliecznej nastąpił w latach 1951—1954. W tym czasie zostały zorganizowane dalsze biblioteki i punkty biblieczne, v Na terenie byłego powiatu' kolbuszowskiego powstało wtedy 9 gminnych bibliotek publicznych, w tym 2 miejskie: w Kolbuszowej i Sokołowie Młp.,

⁴ Dekret z dnia 17 IV 1946 r. o bibliotekach i opiece nad zbiorami bibliotecznymi.

⁵ Dane o powstaniu pierwszej Powiatowej Biblioteki Publicznej w Kolbuszowej i o jej rozwoju zaczerpnięto z informacji ustnej Kazimiery Zwierzchowskiej.

7 wiejskich i 60 punktów bibliotecznych. Z chwilą utworzenia gromadzkich rad narodowych powstały biblioteki gromadzkie we wszystkich miejscowościach ich siedzib i biblioteki wiejskie, w miejsce dotychczasowych punktów bibliotecznych. Była to w zasadzie ostatnia fazajaudpwy sieci bibliotek publicznych w byłym powiecie kolbuszowskim zakończona ostatecznie w roku 1964.⁶

W pracy na tej płaszczyźnie wyróżniły się szczególnie: nauczycielka bibliotekarz kierownik Kazimiera —Zwierzchowska, bibliotekarz Maria Wrona. Wyjeżdżały one na teren powiatu i okazywały organizatorom bibliotek gminnych, gromadzkich i wiejskich fachową pomoc, służyły doświadczeniem w rozwiązywaniu trudności, wskazywały formy i metody pracy. Pomocy udzielali im instruktorzy sieci bibliotek Bronisława Dereń (I III 1955—8 III 1967) i Stanisława Cebula (II 1956—1 IX 1976).

W okresie tym na terenie obecnej gminy Kolbuszowej działały biblioteki gromadzkie w 8 miejscowościach. Ich rok założenia, ilość tomów i liczbę czytelników ilustruje poniższa tabela.⁷

Lp	Biblioteka	Rok założenia	Ilość tomów	Ilość czytelników
1	Kolbuszowa	1947	1314	357
2	Kolbuszowa Górna	1949	645	158
3	Widelka	1956	471	200
4	Domatków	1957	541	127
5	Przedbórz	1959	597	133
6	Kupno	1959	246	186
7	Werynia	1960	572	203
8	Kolubszowa Dolna	1961	725	119
	Razem		5U1	1483

W roku 1975 wraz ze zmianami administracyjnymi została Powiatowa i Miejska Biblioteka Publiczna w Kolbuszowej przemianowana na Miejską Bibliotekę Publiczną przy której utworzono Oddział Terenowy Wojewódzkiej Biblioteki Publicznej w Kolbuszowej.

W roku 1976 nastąpiło połączenie administracyjne Miasta i Gminy i równocześnie został zlikwidowany Oddział Terenowy WBP a powstała Biblioteka Publiczna Miasta i Gminy w Kolbuszowej. Zasięgiem swoim objęła ona 7 Filii Bibliotecznych; w Widelce (1956), Kupnie (1959, Weryni (1960), Kolbuszowej Górnej- (1949), Przedborzu (1967), Bukowcu (1957), Kolbuszowej Dolnej (1961), 1 oddział dla dzieci w Kolbuszowej (1972)

⁶ Dane o rozwoju sieci bibliotek w powiecie kolbuszowskim pochodzą ze sprawozdań statystycznych i opisowych (1951—1964 r.) oraz informacji Kazimierzy Zwierzchowskiej i Marii Wrony.

⁷ Dane liczbowe zaczerpnięty z rocznych sprawozdań statystycznych tych bibliotek.

i 6 punktów bibliotecznych: w Kłapówce, Porębach Kupieńskich, Hucie Przedborskiej, w Nowej Wsi, Domatkowie, Kolbuszowej — stacja PKP i w Zarębkach.⁸

Powstała w 1947 r. biblioteka nie miała warunków do dobrej pracy, a nieodpowiedni lokal, wyposażenie, urządzenia wpływały hamująco na jej rozwój. Uświadamiała to sobie jej kierownik Kazimiera Zwierzchowska.

W czasie konferencji dla bibliotekarzy w Rzeszowie dyrektor biblioteki wojewódzkiej poinformował ich, że w miejscowościach, w których są trudne warunki lokalowe można zakupić budynek na skarb państwa z przeznaczeniem na bibliotekę. Kazimiera Zwierzchowska zainteresowała tą wiadomością władze powiatowe w Kolbuszowej i kierownika Wydziału Kultury Prezydium Powiatowej Rady Narodowej Bronisława Kuczyńskiego.

Inicjatywę tę zaaprobował Wydział Kultury WRN w Rzeszowie, który miał sfinansować zakupiony obiekt. Okazja taka nadarzyła się, gdy Marian Dec w 1969 roku ogłosił z upoważnienia rodzeństwa sprzedaż działki i domu murowanego piętrowego przy ulicy 1 Maja 7. Kierownik Wydziału Kultury Prezydium Powiatowej Rady Narodowej w Kolbuszowej Bronisław Kuczyński (ur. 1926 r.) Występował w czasie kupna budynku jako osoba prawna.⁹

W akcie notarialnym czytamy: „Marian Dęć, Zofia Kossalik i Józef Dec sprzedali Skarbowi Państwa za 344.137 złotych działkę i budynek a Wydział Kultury, którego kierownikiem był Bronisław Kuczyński te ich działki zakupił dla Skarbu Państwa z przeznaczeniem na bibliotekę w Kolbuszowej”.¹⁰

Zakupiony dom nie był swą konstrukcją i pomieszczeniem przystosowany dla potrzeb placówki. Zajmowały go trzy instytucje i dwie prywatne rodziny wykwaterowane z niego w niedługim czasie.

Dotychczasowa kierowniczka biblioteki od 1947—1972 r. Kazimiera Zwierzchowska odeszła na emeryturę w kwietniu 1972 r. Włożyła ona dużo pracy w funkcjonowanie pierwszej powojennej placówki bibliotecznej na terenie Kolbuszowej i jej wyposażenie, opracowanie i udostępnienie zbiorów bibliotecznych czytelnikom z pomocą bibliotekarki Marii Wrony. W okresie tworzenia sieci bibliotek publicznych w byłym powiecie kolbuszowskim okazywała, o czym wspominałam już wcześniej, pomoc ich organizatorom w terenie, przyczyniając się do rozwoju tych placówek w gminach, gromadach i wsiach.

⁸ Informacja ustna pracownicy BPMiG w Kolbuszowej Marii Wrony przekazana autorowi artykułu.

⁹ Informacja ustna dyrektora BPMiG w Kolbuszowej Józefa Niezgody przekazana autorowi artykułu.

¹⁰ Akt notarialny z dnia 29 XII 1971 r., Repertorium „A”, Numer: 1619/71 w posiadaniu BPMiG w Kolbuszowej.

W roku 1972 został przeniesiony księgozbiór z lokalu przy ul. Piekarskiej do zakupionego budynku. Po przejściu w stan spoczynku Kazimiery Zwierzchowskiej przewodniczący Prezydium PRN w Kolbuszowej powołał na kierownika biblioteki Bronisława Kuczyńskiego dotychczasowego kierownika Wydziału Kultury Prezydium PRN w Kolbuszowej. Podjął on starania o kapitalny remont i rozbudowę zakupionego budynku. Dyrektor Biblioteki Publicznej Miasta i Gminy w Kolbuszowej Bronisław Kuczyński (mianowany z kierownika na dyrektora w 1973 r.) zgromadził wymaganą dokumentację: akt wywłaszczenia z działki jej właściciela, plan remontu i rozbudowy obiektu oraz kosztorys. Remontu podjęło się Przedsiębiorstwo Gospodarki Komunalnej w Kolbuszowej. Rozpoczęło ono prace wstępne i z powodu sporu na tle wywłaszczenia właścicieli z działki pod rozbudowę budynku zostały one przerwane do czasu uregulowania prawa własności sądownie.

W 1976 roku zachorował przewlekłe dyrektor BPMiG w Kolbuszowej Bronisław Kuczyński i po dłuższym leczeniu zmarł 5 V 1977 r. Włożył on dużo pracy organizacyjnej i starań w przygotowanie niezbędnej dokumentacji na kapitalny remont i rozbudowę zakupionego domu na Skarb Państwa z przeznaczeniem na BPMiG w Kolbuszowej.¹¹

Na okres trwania remontu budynku (1977—1979) przeniesiono z niego księgozbiór biblioteczny. Książki dla dorosłych umieszczono w Domu Kultury, a oddział dla dzieci w Klubie Związku Nauczycielstwa Polskiego przy ul. Mickiewicza 4.

W lipcu 1977 r. Naczelnik Urzędu Miasta i Gminy w Kolbuszowej powołał na dyrektora Publicznej Biblioteki w Kolbuszowej Józefa Niezgodę (ur. 1924 r.) — dotychczasowego dyrektora Domu Kultury w Kolbuszowej. Podjął on energiczne działania o kapitalny remont i rozbudowę zakupionego budynku dla potrzeb biblioteki.

Dyrektor placówki Józef Niezgoda czynił starania o przydział potrzebnych materiałów budowlanych. Zakup ich w tym czasie, być może ze względu nasilonego tempa budownictwa w kraju, był trudny, zwłaszcza brakowało cegły, płytek, szkła itp. Angażował się w prace i przedsięwzięcia w toku remontu i rozbudowy obiektu, aż do ich zakończenia i oddania budynku w użytkowanie bibliotece. W tym czasie dzięki jego staraniom dokonano też przełożenia sieci gazowej i telefonicznej z działki budowlanej poza jej obszar na koszt biblioteki.¹²

Pomoc w tym działaniu okazywały mu miejscowe władze powiatowe: naczelnik Urzędu Miasta i Gminy mgr Stanisław Szczęch, zastępca naczelnika Tadeusz Stobierski oraz I sekretarz PZPR Adolf Dzimiera. Uczniowie Zasadniczej Szkoły Zawodowej w Kolbuszowej, której dyrektorem

¹¹ Informacja ustna pracownicy BPMiG w Kolbuszowej Marii Wróny przekazana autorowi artykułu.

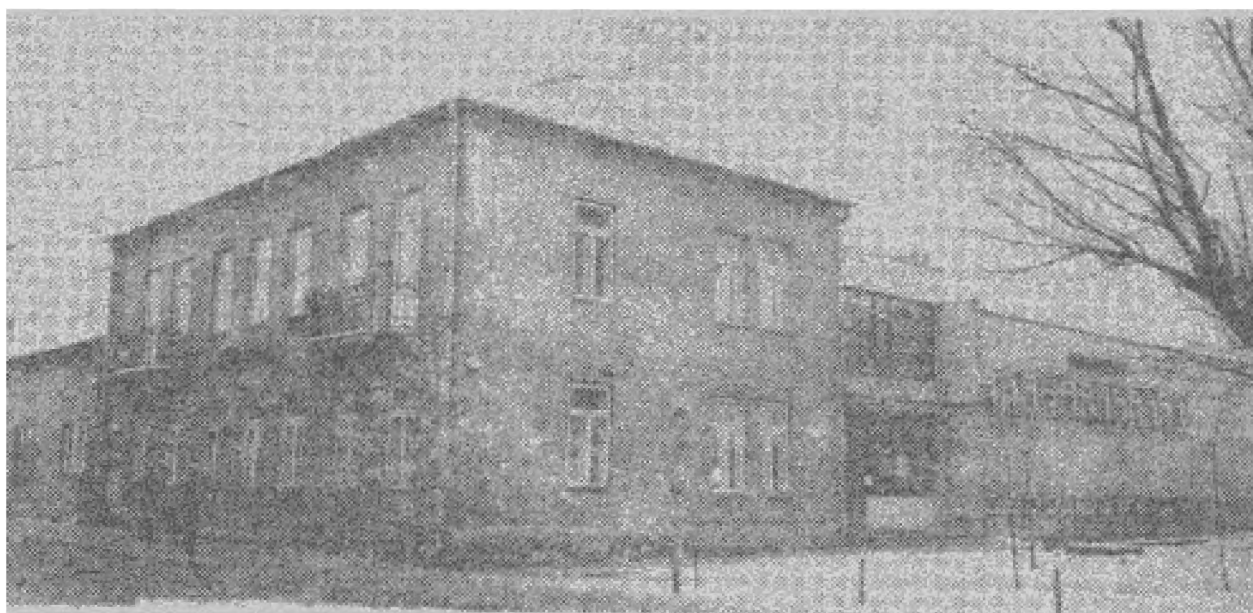
¹² Relacja ustna pracownicy BPMiG w Kolbuszowej — Marii Olszowy.

był mgr Marian Margański, wykonali w czynie społecznym niwelację terenu pod rozbudowę budynku, wykopy pod fundamenty, wykopy kanalizacyjne i dokonali płatnie wystroju wewnątrz biblioteki.¹³

Po zakończeniu remontu i rozbudowy obiektu oddano go w lipcu 1979 roku bibliotece w użytkowanie, natomiast jego uroczyste otwarcie nastąpiło 29 IX 1979 r.

Biblioteka otrzymała w nowym budynku odpowiednie pomieszczenia o łącznej powierzchni 750 m². Radykalna poprawa warunków lokalowych pozwoliła wydzielić: oddzielną salę na czytelnię i wypożyczalnię książek dla dorosłych, trzy pomieszczenia oddziału dla dzieci, salę audiowizualną, trzy pomieszczenia administracyjne, zaś cztery pokoje obok biblioteki zostały przeznaczone dla społecznego ogniska muzycznego, do którego uczęszcza obecnie ponad 100 dzieci. Istotne znaczenie dla organizacji pracy w bibliotece ma nowy i funkcjonalny sprzęt biblioteczny w lokalach.

Biblioteka Publiczna Miasta i Gminy w Kolbuszowej jest nadrzędną placówką miejskiej i gminnej sieci bibliotek publicznych na terenie miasta i gminy. Sprawuje nadzór nad filiami i punktami bibliotecznymi, udziela pomocy w zakresie programowania i organizacji pracy. W swym funkcjonowaniu opiera się na statucie.¹⁴ Określa on sytuację prawną, jej rolę, zadania, nazwę. Działalność biblioteki, jej filii i punktów bibliotecznych oraz rozwój czytelnictwa są finansowane z Funduszu Rozwoju Kultury.¹⁵



49. Budynek Biblioteki Publicznej Miasta i Gminy w Kolbuszowej w 1987 r.

¹³ Informacja dyrektora BPMiG w Kolbuszowej — Józefa Niezgody.

¹⁴ Statut Biblioteki Publicznej Miasta i Gminy w Kolbuszowej.

¹⁵ Działalność biblioteki i jej filii są finansowane z Funduszu Rozwoju Kultury (Art. 11, póź. 3) ustawy z 4 V 1982 r. o Narodowej Radzie Kultury, o Funduszu Rozwoju Kultury Dz. U. Nr 14, póź. 11.

Biblioteka Publiczna Miasta i Gminy w Kolbuszowej prowadzi następujące działy:

- I. Dział udostępniania księgozbioru.
- II. Czytelnia.
- III. Oddział dla dzieci.
- IV. Stanowisko pracy d/s organizacji pracy i sieci bibliotecznej.
- V. Księgowość — kasa.

Biblioteka funkcjonuje w oparciu o regulamin czytelnicy i wypożyczalni, który zatwierdza naczelnik Miasta i Gminy w Kolbuszowej. Wykonuje on bezpośredni nadzór nad placówką, zaś naczelnym Minister Kultury i Sztuki, a fachowy Wojewódzka Biblioteka Publiczna w Rzeszowie. W bibliotece jest zatrudnionych ogółem 16 pracowników.

Rozwój BPMiG w Kolbuszowej w latach 1976—1986 ilustruje poniższe zestawienie.¹⁶

Lata	1976	1978	1980	1982	1984	1986
Ilość woluminów	63.269	71.003	79.562	85.191	83.925	90.166
Ilość czytelników	4.691	4.450	4.637	4.346	4.498	4.682
Ilość wypożyczeń	107.997	103,822	111.522	98.345	105.712	112.804

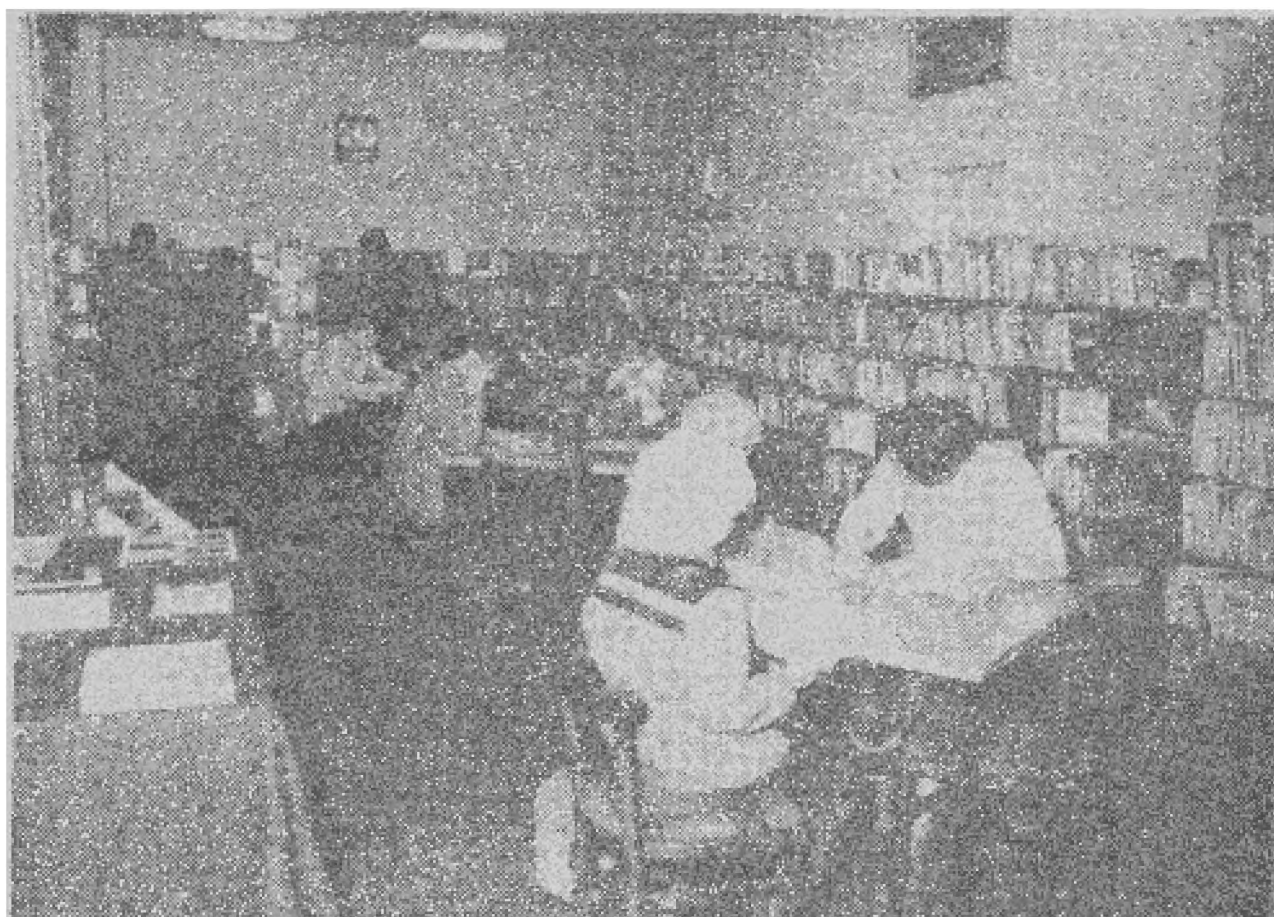
Struktura księgozbioru obejmuje: wydawnictwa naukowe i popularnonaukowe z różnych dziedzin wiedzy związanych z nauczaniem poszczególnych przedmiotów w szkole, literaturę piękną dla dzieci i dorosłych w dużym wyborze.

Strukturę wypożyczeń książek obrazuje zestawienie poniżej.¹⁷

Rok	Ogółem	Literatura piękna dla dorosłych	Literatura piękna dla dzieci	Literatura popularnonaukowa
1976	107.997	46.604	45.011	16.382
1978	103.822	45.207	40.937	17.678
1980	111.522	44.953	48.495	18.074
1982	98.345	38.759	46.748	12.838
1984	105.712	42.537	48.399	14.776
1986	112.801	42.247	53.956	16.611

¹⁶ Dane liczbowe zaczerpnięto z rocznych sprawozdań statystycznych tej biblioteki, wysyłanych do Wojewódzkiego Urzędu Statystycznego w Rzeszowie.

¹⁷ Tamże 1.



50. Czytelnia dla dzieci.

Oprócz bogatego księgozbioru biblioteka prenumeruje ponad 70 tytułów czasopism udostępnianych zainteresowanym czytelnikom. Czytelnikami jej są mieszkańcy Kolbuszowej i najbliższych okolic tego miasta, pracownicy różnych placówek: oświatowych, kulturalnych oraz młodzież szkolna różnych typów szkół. Wybór książek z danej dziedziny wiedzy ułatwiają katalogi: alfabetyczny rzeczowy i czasopism.

Liczba księgozbioru i ilość czytelników wykazuje, jak wynika z powyższych zestawień, stałą tendencję wzrostu. Udostępnianie książek czytelnikom prowadzi wypożyczalnia i czytelnia. Wypożyczanie ich odbywa się na miejscu w bibliotece w godzinach od 8—19 prócz niedziel i świąt w oparciu o opracowany przez nią regulamin¹⁸ zatwierdzony przez naczelnika Miasta i Gminy w Kolbuszowej.

Praca czytelni jest również normowana regulaminem. Posiada ona podręczny księgozbiór i prenumeruje dla czytelników wiele tytułów czasopism. Czytelnia dysponuje 32 miejscami dla czytelników.

Dział informacyjno-bibliograficzny podejmuje szereg prac, które przyczyniają się do zwiększenia czytelnictwa. Do najważniejszych z nich należą informacje biblioteczne, katalogowe, bibliograficzne, rzeczowe i tekstowe.

¹⁸ Odpis regulaminu wypożyczalni i czytelni BPMiG w Kolbuszowej posiada biblioteka w swojej dokumentacji.

Biblioteka Publiczna Miasta i Gminy w Kolbuszowej prowadzi różne formy pracy z czytelnikami:

- tablice nowości wydawniczych;
- wystawy nowości zagadnieniowe i okolicznościowe;
- informacje rzeczowe o swoich zasobach księgozbioru;
- konkursy czytelnicze;
- propaganda wizualna tematycznych książek poprzez afisze czytelnicze, plakaty i wykresy;
- wieczorki literackie poezji;-
- prelekcje i odczyty okolicznościowe.

Jedną z form pracy z czytelnikami jest Klub Dyskusyjny zorganizowany przez dyrekcję biblioteki i Zarząd Towarzystwa Kultury im. Juliana Gosłara. Organizuje on spotkania z autorami książek, odczyty i dyskusje. Członkami Klubu są przeważnie emerytowani nauczyciele. Doskonalone i ulepszone wciąż formy pracy z czytelnikami przez BPMiG w Kolbuszowej przyczyniają się do wzrostu czytelnictwa na naszym terenie.

Powstanie i rozwój Pedagogicznej Biblioteki Wojewódzkiej w Rzeszowie — Filii w Kolbuszowej

Pedagogiczna Biblioteka Wojewódzka w Rzeszowie uznała za potrzebę zorganizowanie pedagogicznych bibliotek powiatowych i powołała ich w 1952 roku 12 jako swoich filii, a między innymi w Kolbuszowej.

W pierwszych latach placówka ta rozwijała swoją działalność jako filia pedagogicznej biblioteki wojewódzkiej, która uzupełniała jej księgozbiór, prenumerowała dla niej czasopisma i pokrywała ze swojego budżetu wszystkie wydatki łącznie z wynagrodzeniem pracowników. Wydział Oświaty Prezydium PRN a później Inspektorat Oświaty dostarczył i niezbędny sprzęt. Stan taki trwał do roku 1959 i odtąd do roku 1975 staje się samodzielną placówką finansowaną przez Wydział Oświaty w Kolbuszowej. Od 1976 roku przyjęła nazwę — Pedagogiczna Biblioteka Wojewódzka w Rzeszowie — Filia w Kolbuszowej.

Pierwszym organizatorem pedagogicznej biblioteki powiatowej był kierownik Powiatowego Ośrodka Doskonalenia Kadr Oświatowych Władysław Karasiński — jedyny jej pracownik na ryczałcie. Sam urządził bibliotekę, gromadził książki, opracowywał je i udostępniał nauczycielom w latach 1952—1954. Następcą jego od roku 1954 do 1958 został nauczyciel Julian Tunia. Zabiegał on o zwiększenie księgozbioru i prawidłowe funkcjonowanie placówki. Po jego odejściu w roku 1958 objęła stanowisko kierownika biblioteki mgr Zofia Warchoń, pełna inicjatywy i pomysłowości w pracy bibliotekarskiej do chwili obecnej.

Od roku 1973 liczba pracowników powiększa się. W latach 1973—1975 pracuje na ryczałcie emerytowany inspektor szkolny Jerzy Przywara.

Od 1975 roku pracownicą biblioteki jest nauczycielka Stanisława Kozubal do roku 1984. Po jej odejściu następnymi pracownikami są: od roku 1983 Bońdos Małgorzata, od 1985 roku Dorota Dyło. Odtąd biblioteka zatrudnia ogółem 3 osoby tj. kierownika i 2 pracowników etatowych.¹⁹

Mgr Zofia Warchoń, kierownik biblioteki od roku 1958 do chwili obecnej, zgromadziła bogaty księgozbiór dobrany odpowiednio dla potrzeb nauczycieli i studentów. Prowadzi pracę pedagogiczno-instruktażową z czytelnikami, pomaga w opracowywaniu różnorodnych zagadnień naukowych nauczycielom studiującym i studentom, udziela poradnictwa z różnych dziedzin nauki, zyskując sobie fachowością uznanie u czytelników.

Jedną z form działalności biblioteki pedagogicznej w minionych latach były spotkania w terenie jej pracownika z nauczycielami podczas konferencji związkowych. Udzielał on informacji o nowościach książkowych oraz urządzał wystawę książek pedagogicznych i pożyczał je nauczycielom uczestniczącym w konferencji.

Pedagogiczna biblioteka powiatowa była zlokalizowana początkowo w budynku ówczesnego sądu powiatowego przy ul. Olszowego 156 i zajmowała 1 pokój. Następnie została przeniesiona do prywatnego budynku przy ul. Narutowicza 3 i od 1964 roku dysponowała 2 pokojami, a od 1975 roku otrzymała 4 pokoje.

Księgozbiór biblioteki stanowiły: pierwsze partie książek z biblioteki inspektoratu oświaty, zbiory ZNP w wyniku likwidacji bibliotek związkowych, z centralnego zakupu oraz książki zakupione przez Pedagogiczną Bibliotekę Wojewódzką w Rzeszowie, a od 1959 roku z budżetu własnego biblioteki. Księgozbiór placówki powiększał się systematycznie. Wzrastała również liczba czytelników. Przedstawia to poniższe zestawienie.²⁰

Lata	1957	1959	1960	1965	1970	1975	1980	1985	1986
Ilość woluminów	2.804	4.221	5.236	8.950	14.987	22.395	28.402	35.533	37.015
Ilość czytelników	284	244	269	360	491	605	803	838	840
Liczba wypożyczeń	2.080	2.273	2.937	3.644	5.063	6.764	6.764	10180	10.319

Prócz bogatego księgozbioru biblioteka prenumeruje ponad 100 tytułów czasopism, które są opracowane w roczniki i udostępniane zainteresowanym czytelnikom, przeważnie studiującym zaocznie nauczycielom i studentom. Struktura księgozbioru obejmuje: wydawnictwa pedagogiczne,

¹⁹ Informacja ustna kierownika Pedagogicznej Biblioteki Wojewódzkiej w Rzeszowie — Filii w Kolbuszowej Zofii Warchoń przekazana autorowi artykułu.

²⁰ Dane liczbowe dotyczące księgozbioru, ilości czytelników w i liczby wypożyczeń za lata 1957—(1986 zaczerpnięto z rocznych -sprawozdań statystycznych tej biblioteki

psychologiczne i nauki pokrewne, dzieła naukowe z różnych dziedzin wiedzy przydatne nauczycielom oraz z literatury pięknej. Zakupuje się przede wszystkim dzieła klasyków i lektury szkolne oraz pozycje związane z programem studiów pedagogicznych. Czytelnikami biblioteki są: czynni nauczyciele, emeryci, studenci i uczniowie ostatnich klas szkół średnich. Ponadto placówka umożliwia korzystanie ze swoich zasobów bibliotecznych innym czytelnikom.

Pedagogiczna Biblioteka Wojewódzka w Rzeszowie — Filia w Kolbuszowej ma trudne warunki lokalowe i dalszy jej rozwój — mówi kierownik mgr Zofia Warchoł — jest możliwy jeśli ta placówka uzyska nowe, odpowiednie pomieszczenie.

Biblioteki Miasta i Gminy w Kolbuszowej mimo trudności kadrowych, lokalowych, niekiedy ograniczonych środków finansowych rozwijały się systematycznie, zwiększały swoje księgozbiory, liczbę czytelników i wypożyczeń, rozwijały i ulepszały formy i metody pracy. Przysłużyli się dobrze tej sprawie ich kierownicy, późniejsi dyrektorzy i pracownicy-bibliotekarze. Swoją działalnością i odpowiednim stosunkiem do czytelników zyskali sobie dobrą u nich opinię.