

Rafał Roguski

Wydział Humanistyczny

Uniwersytet Przyrodniczo – Humanistyczny w Siedlcach.

Administracyjne ograniczenia hodowli gołębi pocztowych na Kresach Drugiej Rzeczypospolitej w świetle dokumentów źródłowych.

Słowa kluczowe

gołębie pocztowe, pas graniczny, województwa południowo – wschodnie,

Streszczenie

Prezentowany poniżej artykuł dotyczy zagadnień związanych z ograniczeniem hodowli gołębi pocztowych na obszarze Kresów Wschodnich Drugiej Rzeczypospolitej. Głównym elementem tekstu są dokumenty źródłowe dotyczące administracyjnego zakazu hodowli tych ptaków, pochodzące z zasobów archiwów ukraińskich: Państwowego Archiwum Obwodu Lwowskiego we Lwowie oraz Państwowego Archiwum Obwodu Iwano-Frankińskiego (dawnego Stanisławowa) w Iwano-Frankiwsku. Dotyczą one okresu od 1921 do 1938 roku. W pierwszej części tekstu zamieszczone zostały również dwie odezwy władz niemieckich z roku 1915 nakazujące likwidację hodowli gołębi na terenie okupacji niemieckiej byłego zaboru rosyjskiego. Wskazują one na fakt, że również dla okupanta niemieckiego z okresu I wojny światowej posiadanie gołębi pocztowych w rękach prywatnych było uważane za zagrożenie dla bezpieczeństwa zajętych przez rzeszę niemiecką ziem.

Gołębie pocztowe należą do grupy zwierząt użytkowych i od wieków wykorzystywano je jako szybki i skuteczny środek łączności. Gołębiej poczty powszechnie używali starożytni Rzymianie. Juliusz Cezar nakazał budować gołębniki w zajętej Galii, by móc szybko reagować na rozruchy zagrażające bezpieczeństwu imperium. W państwie rzymskim z gołębiej poczty korzystali również cywile¹. Ptaki te wykorzystywano powszechnie również na Bliskim Wschodzie, gdzie w czasach wypraw krzyżowych regularną pocztę gołębią stosował Saladyn oraz Nur Ad Din. Wiedzę o hodowli i możliwościach użycia gołębi pocztowych przywieźli do Europy krzyżowcy. W średniowieczu hodowla tych ptaków stała się przywilejem szlachty. Używano ich w wojnie hiszpańsko-niderlandzkiej toczony w latach 1568-1648². W rosyjskiej twierdzy Brześć Litewski znajdowała się stacja gołębi pocztowych. W każdym z trzech obwarowań zewnętrznych twierdzy brzeskiej w roku 1887, gdy tworzone pododdziały aeronautyczne, zbudowano trzypiętrowy gołębnik³.

Gołębie pocztowe z powodzeniem wykorzystywano na frontach I wojny światowej i wojen o granice Polski odrodzonej. Najbardziej znanym ptakiem z okresu wielkiej wojny był służący w armii Stanów Zjednoczonych gołąb o imieniu Cher Ami. Charakter działań na frontach drugiej wojny światowej, pomimo że zastosowano w niej nowoczesne metody walki jak powszechnie użycie lotnictwa, broni pancerniej oraz radarów, w wielu wypadkach wymuszał powrót do metod stosowanych od stuleci. Ciągłe korzystano z trakcji konnej, wykorzystywano kawalerię, a w bojach na półwyspie apenińskim na pole walki powróciły muły przejmując na swoje grzbiety dużą część transportu samochodowego. Armia Stanów Zjednoczonych stacje gołębi pocztowych posiadała jeszcze w czasie wojny koreańskiej.

Cywilna hodowla gołębi pocztowych jako zwierząt wykorzystywanych również przez wojsko podlegała daleko idącym

¹ M. Lipczinski, H. Boerner, *Gołębie pocztowe. Poradnik hodowcy*, br. m. wyd., 2012, s. 19.

² Tamże, s. 20.

³ W. Bieszanow, *Twierdza brzeska*, Warszawa 2012, s. 69.

ograniczeniom. W roku 1915 po wkroczeniu wojsk niemieckich na obszar Kongresówki i ustanowieniu tam niemieckiej administracji jednym z zarządzeń nowych władz okupacyjnych była natychmiastowa likwidacja cywilnych hodowli gołębi. Niemcy obawiali się, że gołębie zostaną wykorzystane przez ukrytych w wymienionych miastach rosyjskich agentów do przekazywania informacji i rozkazów. Zostały więc wydane odpowiednie rozporządzenia zakazujące prowadzenia przez osoby cywilne hodowli tych ptaków. O wadze problemu świadczyły grożące niepodporządkowującym się rozkazom właścicielom gołębników kary, z oddaniem pod sąd wojenny włącznie. Jako przykład można zacytować rozporządzenie wydane przez Prezydenta Warszawy Zdzisława ks. Lubomirskiego w sierpniu 1915 roku.

Rozporządzenie Prezydenta m. Warszawy i Przedmieść

Mieszkańcy m. Warszawy i przedmieść zobowiązani są w ciągu 24 godzin od daty niniejszego obwieszczenia zabić wszystkie posiadane gołębie pocztowe pod groźką skutków zapowiedzianych przez władze wojskowe.

Wszyscy rządcy domu – pod groźbą kary – winni sprawdzić, czy w zarządzanych przez nich domach nie ma gołębi pocztowych i w razie ich znalezienia, zawiadomić odpowiedni komisariat.

7 sierpnia 1915 r.

Prezydent m. Warszawy i przedmieść

Zdzisław ks. Lubomirski⁴

⁴ Biblioteka Narodowa (dalej BN), Rozporządzenie Prezydenta m. Warszawy i przedmieść. [Inc.:], Sygn. DŻS I A Cim.; Zdzisław Lubomirski – działacz polityczny i społeczny W czasie I wojny światowej prezes Komitetu Obywatelskiego miasta Warszawy Od maja 1916 do października 1917 prezydent Warszawy (broniący interesów miasta i jego mieszkańców przed okupantami). Członek Rady Regencyjnej Królestwa Polskiego, senator Rzeczypospolitej Polskiej. Mediator w czasie przewrotu majowego. Podczas obrony Warszawy we wrześniu 1939 roku uczestnik prac Komitetu Obywatelskiego. W czasie okupacji niemieckiej nie odgrywał już znaczącej roli. Więzień gestapo. Zmarł 31 lipca 1943 roku w Małejwsi. Za: J. Pajewski, *Lubomirski Zdzisław*, [w:] *Polski Słownik Biograficzny*, red. A. Rostworowski, t. 18, Wrocław 1973, s. 66 – 68.

Rozporządzenie to potwierdził generał major Gereke – gubernator Warszawy wydając prezentowany poniżej dokument.

Obwieszczenie

W uzupełnieniu ogłoszenia z dnia 5-go sierpnia r. b. za N^o6 -ym polecamy niniejszem zabić niezwłocznie wszystkie gołębie, nie tylko pocztowe.

Niewypełnienie powyższego karane będzie grzywną w wysokości do 1000 marek, lub więzieniem do 6 miesięcy.

Podobnie karani będą właściciele domów, którzy zezwolą na utrzymywanie na posesjach swoich gołębi.

Warszawa, d. 15-go sierpnia 1915 r.

Gereke

Generał – Major i Gubernator⁵.

Podobne zarządzenia zostały wydane przez władze niemieckie w leżącym na terenie Zagłębia Dąbrowskiego Będzinie.

Obwieszczenie Komendantury Wojskowej w Będzinie

Z polecenia Kommandantury wojskowej

Wszystkie gołębie, które mogą być użyte jako pocztowe, winny być zabite. Właścicielom, u których po 20. 7. 1915 wykryte będą tego rodzaju gołębie grozi sąd wojenny.

Burmistrz Rypp⁶.

W latach Drugiej Rzeczypospolitej każda hodowla gołębi pocztowych podlegała obowiązkowej rejestracji, a w powiatach przygranicznych była nielegalna. Istniał również zakaz przywożenia tych zwierząt na teren Polski. Powodem tych ograniczeń było niebezpieczeństwo wykorzystania gołębi przez dywersantów i szpiegów do przekazywania wiadomości z terenu Rzeczypospolitej. Okres międzywojnia był czasem intensywnej penetracji polskiego terytorium przez obcy wywiad, a w pierwszej

⁵ BN, Sygn. DŻS I A 5 Cim. Kom.

⁶ BN, *Z polecenia Komendantury wojskowej*. [Inc.:] DŻŚ I A. 5. Cim.

połowie lat dwudziestych dodatkowo przez grupy o charakterze terrorystycznym, przerywające granicę państwową i dokonujące napadów na ludność cywilną, placówki administracji, a nawet na posterunki policji⁷. Dywersanci i szpiedzy często przekraczali granicę z ukrytymi w bagażu gołębiami, a z Polski wysyłali meldunki z informacjami o wykonanych zadaniach lub danymi wywiadowczymi.

Dokumentem regulującym sprawę hodowli gołębi pocztowych była Ustawa o gołębiami pocztowych z roku 1925. Ustawę doprecyzowało Rozporządzenie Ministrów: Spraw Wojskowych, Spraw Wewnętrznych i Sprawiedliwości z dnia 17 listopada 1927 roku w sprawie wykonania ustawy z dnia 2 kwietnia 1925 roku o gołębiami pocztowych. Według cytowanej ustawy loty wytresowanych gołębi pocztowych przez granicę państwa były możliwe po uzyskaniu zezwolenia władzy wojskowej na każdy lot z osobna oraz po uprzednim zawiadomieniu właściwej władzy administracyjnej pierwszej instancji. Władze administracyjne były uprawnione do kontroli, czy osoba przewożąca lub przenosząca gołębie pocztowe posiadała zezwolenie na ich utrzymywanie i hodowlę⁸.

Jak wspomniano powyżej gołębie pocztowe były wykorzystywane w wojsku. Polski regulamin wojsk łączności z roku 1931 zaliczał gołębia pocztowego do kategorii żywych środków łączności. Użycie gołębi pocztowych polegało na wykorzystaniu ich wrodzonych cech takich jak: przywiązanie do stałego pomieszczenia (gołębnika), zmysł orientacyjny oraz

⁷ Na ten temat patrz np. W. Śleszyński, *Walka instytucji państwowych z białoruską działalnością dywersyjną 1920-1925*, Białystok 2005; W. Włodarkiewicz, *Z genezy Korpusu Ochrony Pogranicza – napad na Stolpce w 1924 roku*, [w:] *Wojsko i kultura w dziejach Polski i Europy. Księga jubileuszowa profesora Piotra Matusaka w 65 rocznicę urodzin*, pod red. R. Dmowskiego, J. Gmitruka, G. Korneć, W. Włodarkiewicza, Warszawa 2006.

⁸ Dziennik Ustaw (dalej Dz. U.) z roku 1925. nr 45 poz. 311. Ustawa z dnia 2 kwietnia 1925 r. o gołębiami pocztowych. Art. 14 i 16; Dz. U. z roku 1927, nr 103, poz. 899. Rozporządzenie Ministrów: Spraw Wojskowych, Spraw Wewnętrznych i Sprawiedliwości z dnia 17 listopada 1927 roku w sprawie wykonania ustawy z dnia 2 kwietnia 1925 roku o gołębiami pocztowych.

wytrwałość podczas lotu. Siły zbrojne używały gołębi pocztowych w sytuacji, gdy zawiodły techniczne środki komunikowania między oddziałami oraz gdy nawiązanie kontaktu w inny sposób napotykało na trudności⁹. Gołębiami pocztowymi w szczególności posługiwały się oddziały rozpoznawcze, operujące na terenie nieprzyjaciela jednostki wywiadowcze, wysunięte jednostki kawalerii, oddziały pierwszej linii, punkty obserwacyjne artylerii, oddziały odcięte od własnych wojsk, a także jednostki pływające¹⁰. Gołębie szkolono w lotach jedno i dwukierunkowych (powrotnych) z gołębników stacjonarnych jak i polowych (ruchomych)¹¹. Oprócz wyszkolenia ptaków będących własnością Wojska Polskiego, każdy hodowca cywilny, który otrzymał zezwolenie na utrzymywanie i hodowanie gołębi pocztowych, był zobowiązany pod rygorem jego cofnięcia tresować hodowane gołębie stosownie do instrukcji Ministra Spraw Wojskowych, ogłoszonej w Dzienniku Ustaw Rzeczypospolitej Polskiej¹².

Gołębiami należało posługiwać się za dnia i przy sprzyjających warunkach atmosferycznych. Nie należało ich wypuszczać w czasie burzy, zadynek śnieżnych, silnych opadów oraz mgły¹³. Ewentualne loty ćwiczebne w porze zimowej nie mogły przekroczyć dystansu 30 km¹⁴. Gołębie pocztowe można było wykorzystywać w porze nocnej, ale nie było wówczas pewności ich powrotu do gołębnika, a ewentualny powrót był raczej

⁹ *Ministerstwo Spraw Wojskowych. Regulamin wojsk i oddziałów łączności. Część V.* Warszawa 1931, s. 2.

¹⁰ Tamże.

¹¹ *Ministerstwo Spraw Wojskowych. Instrukcja o hodowli i tresurze gołębi pocztowych*, Warszawa 1931. Załącznik do Regulaminu Łączn. 2, 1931 V. *Gołębie pocztowe*, s. 50.

¹² Dz. U. z roku 1925. nr 45 poz. 311. Ustawa z dnia 2 kwietnia 1925 r. o gołębiach pocztowych. Art. 13

¹³ *Ministerstwo Spraw Wojskowych. Regulamin wojsk i oddziałów łączności...*, s. 8.

¹⁴ *Ministerstwo Spraw Wojskowych. Instrukcja o hodowli i tresurze gołębi pocztowych*, Warszawa 1931. Załącznik do Regulaminu Łączn. 2, 1931 V..., s. 54.

przypadkowy¹⁵. Do lotów nocnych tresowano gołębie starszych roczników¹⁶.

Gołębie pocztowe przenosiły meldunki, które zwijano w tuleję ce przymocowanej do prawej nóżki gołębia, a następnie zwierzę wypuszczano. Według cytowanej instrukcji meldunek odbierał opiekujący się gołębiami pielęgniarz i oddawał komendantowi gołębnika¹⁷.



Tuleja z meldunkiem przytwierdzona do nogi gołębia pocztowego.
Źródło: *Instrukcja o hodowli i tresurze gołębi pocztowych Warszawa 1931. Załącznik do Regulaminu łącz. 2 (gołębie pocztowe) 1931 V. Ryc. 6.*

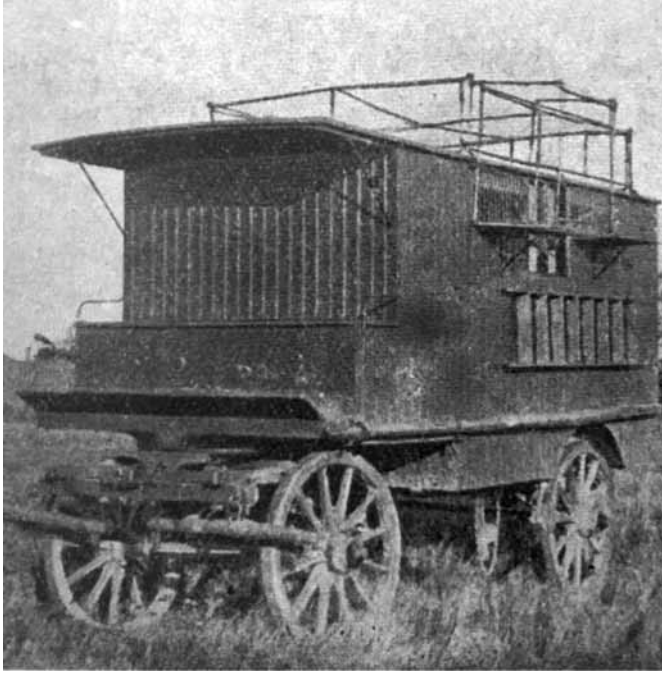
Gołębie pocztowe hodowane na potrzeby wojska umieszczano w stałych gołębnikach. Na potrzeby działania wojska w polu

¹⁵ *Ministerstwo Spraw Wojskowych. Regulamin wojsk i oddziałów łączności...*, s. 2.

¹⁶ *Ministerstwo Spraw Wojskowych. Instrukcja o hodowli i tresurze gołębi pocztowych, Warszawa 1931. Załącznik do Regulaminu Łączn. 2, 1931 V...*, s. 52.

¹⁷ *Ministerstwo Spraw Wojskowych. Regulamin wojsk i oddziałów łączności...*, s. 9.

funkcjonowały również gołębniki polowe umieszczane na specjalnie zbudowanych konnych furgonach.



Gołębnik polowy. Źródło: *Instrukcja o hodowli i tresurze gołębi pocztowych Warszawa 1931. Załącznik do Regulaminu łącz. 2 (gołębie pocztowe) 1931 V. Ryc. 7.*

Jak wspomniano powyżej hodowla gołębi pocztowych poddana była ścisłej kontroli wojska. Ograniczenia i specjalny nadzór hodowli gołębi pocztowych obrazuje dokument pochodzący ze stycznia roku 1921, czyli z okresu trwającej jeszcze wojny polsko-rosyjskiej, a zdeponowany w Państwowym Archiwum Obwodu Lwowskiego¹⁸. Powodem poddania pod nadzór organów bezpieczeństwa hodowli gołębi pocztowych było ich potencjalne wykorzystanie przez obcy wywiad oraz dywersantów.

¹⁸ Державний Архів Львівської області, Фонда 243 Описи 1 Ед. хр. 390. Львовское городское управлене государственной полиции Распоряжения Министерства внутренних дел Львовского воеводского и городского управлений государственной полиции об охране военных объектов , надзоре за изпользованем почтовух голуби и другим, к. 1.

Odpis

Wiceminister Spraw Wojsk. Oddz. II Szt/ DOK VI Def.

Nr. 10667/3/ 3. Def. /fc

Wskutek ujawnienia w swoim czasie wypadków utrzymywania w kraju gołębi pocztowych przez podejrzone osoby wydało Dtwo [Dowództwo] Żandarmerii]. Wojsk[owej]. do podległych (nieczytelne) instrukcję i podało do wiadomości tut. Dowódcom, że agitatorzy bolszewicy i szpiedzy nieprzyjacielscy używają gołębi pocztowych do przenoszenia ważnych meldunków.

Do celów powyższych używają oni gołębi pocztowych, których zaletą jest szybka orientacja w powietrzu i zdolność powrotu do gniazda swego nawet w odległości kilkunastu kilometrów.

Te właściwości gołębi wyzyskują szpiedzy, używając tychże jako kurierów, a sposób użycia tychże jest następujący:

Agenci przywożą ze sobą gołębie do miejscowości, z których przystać mają meldunki i tu po przypięciu im do lotek za pomocą cienkiej blaszki stenograficznego meldunku na skrawku papieru wypisanego wypuszczają je na wolność, a te siłą wrodzonego im instynktu wracają do swego gniazda przenosząc ze sobą meldunki.

By na przyszłość przeszkodzić przenoszeniu w ten sposób tajnych meldunków zarządza się, by posterunki Żandarmerii w porozumieniu z Policją przeprowadziły dokładny spis właścicieli gołębi pocztowych i miały tychże pod ścisłą obserwacją.

Oileby zachodziło podejrzenie, że właściciel używa gołębi w celach szpiegowskich należy przeprowadzić poufne dochodzenie a w razie stwierdzenia słuszności podejrzenia właściciela aresztować, a gołębie skonfiskować i odesłać je wraz z doniesieniem karnem do D.O.G. Wydz. II¹⁹. Odpis zaś doniesienia przedłożyć tut. Dowództwu.

Podając powyższe do wiadomości poleca się zwrócić baczną uwagę na nagromadzone okoliczności zwłaszcza na terenach graniczących z obcymi państwami, zebrane zaś w tej mierze materiały (sic!) przed-

¹⁹ DOG - Dowództwo Okręgu Generalnego. Wydział II. Wydział ten zajmował się sprawami bezpieczeństwa wewnętrznego, kontrwywiadem, itp. Po zakończeniu wojny polsko-rosyjskiej i przejściu Wojska Polskiego na stopę pokojową Dowództwa Okręgów Generalnych zostały przekształcone w Dowództwa Okręgów Korpusu.

kładać niezwłocznie z odpowiednimi szkicami sekcji defenzywnej (sic!) z powołaniem się na powyższą liczbę czynności²⁰.

Według otrzymanej informacji sieć gołębników mogących służyć do celów szpiegowskich jest najgęstszą w D.O.G. Poznańskim i Pomorskim.

W razie uzasadnionych podejrzeń należy zastosować wszelkie zaradcze środki do spowodowania przeprowadzenia w przepisanej drodze administracji cywilnej zakazu utrzymania gołębi pocztowych włącznie.

Podpis nieczytelny rotm. I p.o. Szefa Sek[cji].
Za zgodność Mitelener m.p.

Komenda Policji Państwowej na Małopolskę we Lwowie
Prez. L. 233

Okręgowej Komendzie Policji Państwowej
„Wschód” we Lwowie, Przemysłu i Krakowie
Przesyłam do wiadomości i wydania stosownych zarządzeń podwładnym organom po myśli powyższego pisma Min[isterstwa]. Spraw Wojskowych.

We Lwowie, dnia 25. stycznia 1921.

Wizimirski m.p.

Odpowiedzią na powyższy dokument było prezentowane poniżej polecenie dokonania ewidencji prowadzonych na terenie IV. Okręgu Policji wydane podlegającym mu Komendantom Powiatowym. Zastosowane poniżej podkreślenia znajdowały się w oryginalnym dokumencie.

Okręgowa Komenda Policji Państwowej we Lwowie
L. 111. Prez.

Wszystkim Powiatowym komendom Policji Państwowej Urzędu Śl[edczego]. Ekspozytur Urz[ędu]. Śledczego i Ekspozytury Wydziału IV. w Okręgu.

²⁰ Sekcja defenzywna - Wydział II informacyjny Sztabu Okręgu Generalnego.

W wykonaniu powyższego rozkazu poleca się wszystkim Powiatowym Komendom prowadzenie dokładnej ewidencji osób posiadających gołębie pocztowe i zaobserwowanie, czy takowe nie są używane do celów szpiegowskich.

W szczególności graniczne posterunki winne baczyć by osoby przekraczające granicę nie przywoziły ze sobą gołębi pocztowych.

Lwów, dnia 28. stycznia 1921.

Posiadane przez wojsko gołębie pocztowe poddawano odpowiedniej tresurze. Podczas każdych ćwiczeń istniało niebezpieczeństwo, że ptaki te nie powrócą do gołębnika gubiąc drogę, ulegając wypadkom lub przyłączając się do innego stada. Przechwycenie gołębi należących do wojska przez osoby nieuprawnione było zagrożone karą. Mówi o tym dokument wystawiony przez Dowództwo Okręgu Korpusu nr VI we Lwowie w lutym 1923 roku.

Odpis

Lwów, 7 lutego 1923.

D[owództwo]. O. [kręgu] K[orpusu]. VI
L. 5035/taj.

Zwrot zabłąkanych gołębi pocztowych. –
Województwo lwowskie.

Z powodu rozpocząć się mających ćwiczeń gołębi pocztowych St[acji]. gołębi pocztowych Nr. VI. we Lwowie i w Brzeżanach mogą zajść wypadki zabłąkania się gołębi pocztowych lub rozpędzenia ich przez ptactwo drapieżne skutkiem czego mogą gołębie te dostać się w posiadanie osób cywilnych.

Proszę o podanie do ogólnej wiadomości, że w wypadku przybłąkania się wojskowych gołębi pocztowych oznaczonych na nóżkach aluminiowymi obręczkami rodowymi należy zawiadomić o tem najbliższy posterunek Policji Państwowej, który doniesie to Szefostwu Łączności DOK. VI. we Lwowie.

Proszę również o zaznaczenie w ogłoszeniu, że niestosujący się do powyższego rozporządzenia będą pociągnięci do odpowiedzialności sądowej za bezprawne przywłaszczenie własności skarbowej.

Otrzymują: Województwo lwowskie

-„-stanisławowskie
-„- tarnopolskie
D.O.K. X do wiadomości

Dowódca O.K. VI.
Dca O.K. VI. Jędrzejewski Gen. Dyw.²¹.

Poniżej znajdowała się sporządzona w formie maszynopisu notatka służąca przekazaniu dla kolejnego adresata:

Województwo lwowskie – Wydział Prezydjalny. –
L. 3071/1923. Lwów dnia 20. Lutego 1923.

Wpr.
Wszystkim Panom Starostom i P. Dyrektorowi
Policji we Lwowie
Do wiadomości i stosownego pouczenia ludności oraz posterunków P.P.
Za wojewodę Wodzicki w.r.

Na podstawie ustawy o hodowli gołębi pocztowych, ptaki te mogli hodować tylko obywatele polscy, którzy otrzymali na to zezwolenie właściwej władzy administracyjnej. Nie dotyczyło to organów wojskowych. Zezwolenia na utrzymywanie i hodowanie gołębi pocztowych udzielała władza administracyjna pierwszej instancji po porozumieniu się z władzą wojskową, w której okręgu miała znajdować się hodowla (chodzi prawdopodobnie o Okręg Korpusu). Zezwolenia udzielano wtedy, gdy osoba ubiegająca się o zezwolenie, posiadała odpowiednie warunki hodowli i przedstawiła rękojmię pod względem bezpieczeństwa państwowego²². Każdy, kto uzyskał zezwolenie na

²¹ Державний Архів Львівської області, Фонда 243 Описи 1 Ед. хр. 390. Львовское городское управление государственной полиции Распоряжения Министерства внутренних дел Львовского воеводского и городского управлений государственной полиции об охране военных объектов , надзоре за изпользованем почтовух голуби и другим, к. 5.

²² Dz. U. z roku 1925. nr 45 poz. 311. Ustawa z dnia 2 kwietnia 1925 r. o gołębiach pocztowych. Art. 1 i 2.

utrzymywanie i hodowanie gołębi pocztowych był obowiązany w przeciągu trzydziestu dni przystąpić jako członek do jednego z legalnie istniejących krajowych towarzystw hodowców gołębi pocztowych. Władze administracyjne pierwszej instancji prowadziły w swoim okręgu rejestry osób, uprawnionych do utrzymywania i hodowania gołębi pocztowych oraz rejestry tych zwierząt sporządzone na podstawie zgłoszeń osób uprawnionych do ich utrzymywania i hodowania. Dane te otrzymywały również władze wojskowe²³. Minister Spraw Wewnętrznych po porozumieniu z Ministrem Spraw Wojskowych był władny drogą rozporządzenia, ogłoszonego w Dzienniku Ustaw Rzeczypospolitej Polskiej do oznaczania pewnych obszarów (miejscowości), w których hodowla i utrzymywanie wszelkiego rodzaju gołębi, jak również używanie gołębi pocztowych do lotów było niedozwolone²⁴. Za naruszenie przepisów Ustawy i wydanych na jej podstawie rozporządzeń groziła kara aresztu do sześciu miesięcy (w b. dzielnicy pruskiej - areszt do 6 tygodni lub więzienie do 6 miesięcy) lub grzywna do wysokości dwóch tysięcy złotych, o ile odnośny czyn nie stanowił przestępstwa karnego surowiej w myśl obowiązujących ustaw. Kara więzienia, względnie aresztu i grzywna mogły być wyznaczone łącznie. Sąd mógł również orzec konfiskatę gołębi pocztowych²⁵.

Daleko idącym ograniczeniom podlegała hodowla gołębi pocztowych w polskim pasie granicznym. Wskazują to dokumenty zdeponowane w Państwowym Archiwum Obwodu Iwano-Frankińskiego w Iwano-Frankiwsku (dawny Stanisławów), gdzie znajduje się osobna teczka z korespondencją dotyczącą hodowli gołębi pocztowych²⁶.

²³ Tamże, Art. 4 i 7.

²⁴ Tamże, Art. 5.

²⁵ Tamże, Art. 20.

²⁶ Державний Архів Івано-Франківської Облaсті (dalej ДАІФО) Стaнiслaвськoє вoєвoдськoє упрaвлєннє г. Стaнiслaв. Отдєл oбщєствєннo - пoлитичєский. Пoдoддєл пoлитикo нaциoнaлный. Пєрєпискa с Министєрствaм Внутрєнних Дєл и пoвєтoвыми стaрoствaми o зaпрєщєнии рaзвєдєния пoчтoвых гoлубєи. Фoндa 2 oписи 1 єд. xр 1568, karta 7, str. 1-2.

Ministerstwo Spraw Wewnętrznych

Warszawa, dn. 14 październ[ika]. 1938 r.

Nr. AP. 6938/4/tjn/38

Tajne

W sprawie zakazu hodowli gołębi pocztowych

Okólnik Nr. 9.

Do P.P. Wojewodów /wszystkich oprócz Lubelskiego/

Rozporządzeniem z dnia 10 czerwca r.b. /Dz. U. R.P. Nr. 45. Poz. 367/ zniesiony został z dniem 26 lipca r. b. zakaz hodowli i utrzymania gołębi wszelkiego rodzaju w pasie granicznym na obszarze województw wschodnich, wprowadzony rozporządzeniem z dnia 6 lutego 1934 r. /Dz. U. R.P. Nr. 15, poz. 121/. Poczynając od tej daty /dn. 26 lipca 1938 r./ zarówno na obszarze pasa granicznego województw wschodnich jak i na obszarze pasa granicznego pozostałych województw ma zastosowanie § 25 ust. /2/ rozporządzenia Min. Spraw Wewnętrznych z dnia 22 stycznia 1937 r. /Dz. U. R. P. Nr. 12, poz. 84/, w myśl którego hodowla i utrzymanie wszelkiego rodzaju gołębi może mieć miejsce tylko z pozwoleniem władzy. Przepis ten został rozciągnięty na cały obszar pasa granicznego rozporządzeniem o pasie granicznym z dnia 10 czerwca 1938 r. /Dz. U. R.P. Nr. 43, poz. 360/²⁷.

W związku z powyższym zarządzam w porozumieniu z Ministerstwem Spraw Wojskowych co następuje:

1/ Pozwolenia na hodowlę i utrzymanie gołębi zwykłych /nie pocztowych/ mogą być wydawane, jeśli nie ma powodów do przypuszczenia, że hodowla ta będzie wykorzystywana dla celów dla Państwa szkodliwych.

W przypadkach wątpliwych powiatowe władze administracji ogólnej powinny zwracać się o zajęcie stanowiska do właściwych Sam[oddzielnych]. Ref[eratów]. Inf[ormacyjnych]. O[kręgów]. K[orpusu]., a jeśli chodzi o teren pasa granicznego województw wschodnich - do właściwych d-ców baonów granicznych K.O.P.²⁸.

²⁷ Pas graniczny obejmował cały obszar powiatów przylegających do granicy państwowej. Jeśli szerokość pasa granicznego nie przekraczała 30 km włączano do pasa również gminy sąsiednich powiatów, których obszar leżał w całości lub w części w odległości 30 km od linii granicznej. Dz. U. z 1927 roku, nr 117 poz. 996. Rozporządzenie Prezydenta Rzeczypospolitej z dnia 23 grudnia 1927 r. o granicach Państwa. Art. 10.

²⁸ Chodzi o Samodzielne Referaty Informacyjne, będące terenowymi placówkami Oddziału II Sztabu Generalnego. znajdujące się w Okręgu Korpusu. Zajmowały się

2/ Natomiast hodowlę i utrzymywanie gołębi pocztowych, z wyjątkiem hodowli i utrzymywania prowadzonych przez wojsko i w zbiorowych gołębnikach przez P.W.²⁹ pozostających pod nadzorem wojska oraz organa bezpieczeństwa i ochrony granic, należy całkowicie zlikwidować na obszarze całego pasa granicznego i niektórych powiatów do tego pasa przylegających. Wykaz wszystkich powiatów, na których likwidacja ta winna nastąpić, podaje się w załączeniu.

3/ Hodowla gołębi pocztowych była w swoim czasie popierana przez wojsko i władze państwowe i skutkiem tego na niektórych połaciach kraju rozwinęła się dobrze. Szczególnie liczne iż zamiętowaniem prowadzone są hodowle w województwach zachodnich. Dlatego też zbyt szybkie i radykalne zlikwidowanie hodowli naraziłoby hodowców na duże straty i wywołałoby wśród nich rozgoryczenie i opozycję. Konieczne jest zatem przeprowadzenie likwidacji etapami w ciągu dłuższego okresu czasu, wobec czego Ministerstwo Spraw Wewnętrznych ustala ostateczny termin tej likwidacji na dzień 1 stycznia 1945 r.

4/ Likwidacje hodowli i utrzymywania gołębi pocztowych należy przeprowadzić przez zastosowanie art. 3 ustawy z dnia 2 kwietnia 1925 r. o gołębiach pocztowych /Dz. U. R. P. Nr. 45, poz. 311/, t. j. cofając stopniowo indywidualnie wydane w swoim czasie zezwolenia³⁰.

W decyzjach tych zgodnie z § 4 rozporządzenia z dnia 17. XI. 1927 r. /Dz. U. R. P. Nr. 103, poz. 899/ należy zaznaczyć, iż cofnięcie zezwolenia następuje na wniosek odnośnych władz wojskowych.

Nowych zezwoleń na omawianych terenach nie należy już więcej wydawać. Hodowców zaś mających uprzednio wydane zezwolenia należy zawczasu uprzedzić o konieczności stopniowej likwidacji hodowli.

/Nakoniecznikow – Klukowski/
PODSEKRETARZ STANU³¹

ochroną kontrwywiadowczą i wywiadem wojskowym. K.O.P. – Korpus Ochrony Pogranicza.

²⁹ Przystosobienie Wojskowe.

³⁰ Dz. U. z roku 1925. nr 45 poz. 311. Ustawa z dnia 2 kwietnia 1925 r. o gołębiach pocztowych. Art. 3. Władze uprawnione do udzielania zezwoleń (art. 2) mogły zastrzegać w nich warunki i wymagania, podyktowane względami bezpieczeństwa państwowego. Zezwolenie mogło być cofnięte przez władzę, która je wydała.

³¹ ДАІФО, Станіславское воеводское управление г. Станіслав. Отдел общественно

Załącznik

Tereny, na których należy zlikwidować hodowle i utrzymanie gołębi pocztowych do dnia 1. I. 1945 r.

Woj. Białostockie

powiaty: Augustowski, Białostocki, Białostocki miejski, Grodzieński, Łomżyński, Ostrołęcki, Sokolski³², Suwalski i Szczuczynski.

Woj. Kieleckie

powiaty: Będziński, Częstochowski, Częstochowski miejski, Sosnowiecki miejski, Zawierciański.

Woj. Krakowskie

powiaty: Bialski, Chrzanowski, Gorlicki, Jasielski, Limanowski, Nowosądecki, Nowotarski, Wadowicki, Żywiecki.

Woj. Lwowskie

powiaty: Drohobycki, Krośnieński, Leski, Samborski, Sanocki, Turczański.

Woj. Łódzkie

Powiaty: Wieluński.

Woj. Nowogródzkie

Cały teren woj. nowogródzkiego z wyjątkiem powiatu stonimskiego.

Woj. Poleskie

Powiaty: Łuniniecki, Piński, Stoliński.

Woj. Pomorskie

Cały teren woj. pomorskiego z wyjątkiem powiatów: Inowrocławskiego, Lipnowskiego, Nieszawskiego i Włocławskiego.

- политический. Пододдел политико национальный. Пёреписка с Министерством Внутренних Дел и поветовыми староствами о запрещении разведения почтовых голубей. Фонда 2 описи 1 ед. хр 1568, karta 7, str. 1-2. Pod tekstem odręczna notatka: *Na odpisie zarządzenia Min. wys. w sprawie zakazu hodowli gołębi pocztowych. Do wszystkich Panów Starostów Powiatowych Województwa Stanisławowskiego. Urząd Wojewódzki przesyła okólnik Nr. 9 Min. Spraw Wewnętrznych w sprawie zakazu hodowli gołębi pocztowych do wykonania. Stanisławów 25 X 1938. Do wiadomości otrzymują Pan Komendant Woj. P.P. w Stanisławowie 24 / X 1938; Nakoniecznikow-Klukowski (sic!) Bronisław Franciszek - dr med. płk rez. 10 maja 1933 – 28 czerwca 1934 wojewoda lwowski, następnie warszawski. Od 5 lutego 1938 roku podsekretarz stanu w Ministerstwie Spraw Wewnętrznych Za: Stanisław Łoza, Czy wiesz kto to jest? Red. Stanisław Łoza, Warszawa 1938, s. 514.*

³² Powinno być Sokółski. W tekście źródłowym zachowano pisownię oryginalną, w tym pisownię wielką bądź małą literą.

Woj. Poznańskie

Powiaty: Chodzieski, Czarnkowski, Gostyński, Kępiński, Kościański, Krotoszyński, Leszczyński, Międzychodzki, Nowotomyski, Obornicki, Ostrowski, Rawicki, Szamotulski, Wągrowiecki, Wolsztyński, Żniński³³.

Woj. Stanisławowskie

Cały teren woj. stanisławowskiego z wyjątkiem powiatów: Rohatyńskiego i Żydaczowskiego.

Woj. Śląskie

Cały teren woj. śląskiego.

Woj. Tarnopolskie

Cały teren woj. tarnopolskiego z wyjątkiem powiatów: Kamionieckiego, Przemyślańskiego, Radziechowskiego i Złoczowskiego.

Woj. Warszawskie

Powiaty: Ciechanowski, Działdowski, Makowski, Mławski, Przasnyski, Sierpecki.

Woj. Wileńskie

cały teren woj. Wileńskiego.

Woj. Wołyńskie

Powiaty: Dubieński, Kostopolski, Krzemieniecki, Rówieński, Sarnieński, Zdołbunowski³⁴.

Nr. P. B. taj 5/1/39

Wys I

Do Pana Starosty Powiatowego w Stanisławowie

Na podstawie art. 1. Ustawy z dnia 2 kwietnia 1926³⁵ r o gołębiach pocztowych /Dz. U. R. P. Nr. 45. Poz. 311/ utrzymywac i hodowac gołębie pocztowe może tylko obywatel Państwa Polskiego, który otrzymał na to zezwolenie właściwej władzy administracyjnej. Na podstawie zaś art. 5. wymienionej ustawy Minister Spraw Wewnętrznych po porozu-

³³ Powinno być żniński.

³⁴ ДАІФО, Станіславское воеводское управление г. Станіслав. Отдел общественно - политический. Пододдел политико национальный. Пёреписка с Министерством Внутренних Дел и поветовыми староствами о запрещении разведения почтовых голубей. Фонда 2 описи 1 ед. хр 1568, karta 8, str. 1-2.

³⁵ Powinno być 1925 r.

mieniu się z Ministrem Spraw Wojskowych może drogą rozporządzenia, ogłoszonego w dzienniku ustaw R.P. oznaczać pewne obszary /miejscowości/ w których hodowla i utrzymywanie wszelkiego rodzaju gołębi, jak również używanie gołębi pocztowych do lotów jest niedozwolone.

Na zasadzie §. 25 ust 2 rozp[orządzenia] Ministra Spraw Wewnętrznych z dnia 22 stycznia 1937 r /Dz. U. R.P. Nr. 12 po 84/ oraz rozp. Ministra Spraw Wewnętrznych z dnia 10 /VI 1938 r /Dz. U. R. P. Nr. 43 poz 360/ na hodowle i utrzymywanie wszelkiego rodzaju gołębi w pasie granicznym wymagane jest specjalne pozwolenie powiatowej władzy administracji ogólnej.

W myśl zarządzenia ust 2 okólnika nr 9. Ministerstwa Spraw Wewnętrznych z dnia 14 października 1938 r Nr. A.P. 6948/4/tjn/38, podanego Panu Staroście do wiadomości pismem tut. z dnia 25/X 1938 r. nr. SP.B. taj. 5/50/38 należy stopniowo w terminie do dnia 1 stycznia 1945 r., na zasadzie art. 3 ustawy z dnia 2 kwietnia 1925 r. o gołębiach pocztowych, całkowicie zlikwidować hodowlę i utrzymywanie gołębi pocztowych, z wyjątkiem hodowli i utrzymywania prowadzonych przez wojsko i w zbiorowych gołębnikach przez P[rzysposobienie] W[ojскоwe]. pozostających po nadzorem wojska oraz organa bezpieczeństwa i ochrony granic na obszarze pasa granicznego i niektórych powiatów do tego pasa przylegających.

Do powiatów przylegających do pasa granicznego wymienione zarządzenie Min. S. Wew. z dnia 14 października 1938 r nr. A.P. 6948/4/tjn/38 zalicza między innymi również powiat Stanisławowski.

Zatem powiat Stanisławowski jest powiatem przylegającym do pasa granicznego, a nie leżącym w pasie granicznym, jak to Pan Starosta mylnie podał w swym zarządzeniu z dnia 10 grudnia 1938 r Nr. Wojsk. 1030/38.

Podstawę do likwidacji hodowli i utrzymywania gołębi pocztowych stanowi art. 3 ustawy z dnia 2 kwietnia 1925 r. o gołębiach pocztowych /Dz. U. RP nr 45 poz. 311/ oraz §. 4 rozporządzenia Ministra Spraw Wewnętrznych, Spraw Wojskowych i Sprawiedliwości z dnia 17 listopada 1927 /Dz. U. R. P. nr. 103 poz. 899/. Powoływanie się zatem przez Zarządy miejskie w publicznych obwieszczeniach na okólnik Ministerstwa Spraw Wewnętrznych nr 9 z 14 października 1938 r., który to okólnik jako tajny jest dla mieszkańców miasta czy powiatu niedostępny, jest niewłaściwe.

Z przedstawionego wyżej stanu rzeczy wynika, że:

- 1/ powiat Stanisławowski nie leży w pasie granicznym,*
- 2/ hodowla i utrzymywanie w powiecie Stanisławowskim gołębi zwykłych /nie pocztowych/ nie jest niczym ograniczone,*
- 3/ hodowla i utrzymywanie przez osoby prywatne gołębi pocztowych winna być w powiecie Stanisławowskim stopniowo w czasie do 1 stycznia 1945 r. zlikwidowana.*

Urząd Wojewódzki, zwracając przedłożone pismem z dnia 19 stycznia 1939 r Nr. Tajne 1030/G/38 akta, prosi Pana Starostę o przestanie podległym Zarządowi Miejskim i gminnym odpowiedniego sprostowania swego zarządzenia z dnia 10 grudnia 1938 r. nr. Wojsk. 1030/38.

Otrzymują:

- 1 egz. Wydział Wojskowy*
- 1 egz. Inspektor Starostw*
- 1 egz. referent*

Wys. II

Na odpisie Wys. I i na okładce akt Zarządu Miejskiego w Stanisławowie z dnia 19 stycznia nr. 9/ taj. 39³⁶.

W czasach Drugiej Rzeczypospolitej tereny pasa przygranicznego były obszarem narażonym na infiltrację przez służby państw ościennych. Objęto je więc specjalnym nadzorem od zakazu pewnych czynności, nawet o charakterze hobbystycznym jak hodowla gołębi pocztowych przez ograniczenie zamieszkania, aż do prawa wysiedlenia stamtąd osób, co do których istniało podejrzenie o nielojalności wobec państwa polskiego. Ścisłe kontrolowano również hodowlę gołębi pocztowych. Wojsko Polskie i służby ochrony porządku publicznego takie jak Policja Państwowa i Korpus Ochrony Pogranicza bardzo poważnie traktowały archaiczną, ale skuteczną metodę łączności jaką były gołębie. Wiedzano, że stanowiący poważne zagrożenie dla polskiej państwowości przerzucani ze Związku Radzieckiego lub

³⁶ ДАІФО, Станіславское воеводское управление г. Станіслав. Отдел общественно - политический. Пододдел политико национальный. Пёреписка с Министерством Внутренних Дел и поветовыми староствами о запрещении разведения почтовых голубей. Фонда 2 описи 1 ед. хр 1568, karta 2.

Niemiec dywersanci unikali przekazywania meldunków za granicę z pomocą technicznych środków łączności. Stąd korzystanie z pomocy gołębi pocztowych. Bezpieczna długość lotu gołębi była wystarczająca, by można było je wysyłać z całego pasa granicznego. Wydano więc zakaz ich hodowli na tym obszarze. Fakt, że całkowita likwidacja prywatnych hodowli tych ptaków miała zostać zrealizowana do stycznia 1945 wskazuje, że nie przewidywano powstania skutecznej alternatywy dla skrytego przepływu informacji na dalekie odległości niż wykorzystanie tych ptaków.

Władze państwowe starały się jednak przestrzegać prawa i zasad współżycia społecznego. Cytowany powyżej nakaz likwidacji hodowli gołębi pocztowych rozciągnięto w czasie zwracając uwagę na jego społeczne skutki (tradycje „gołębiarskie” na Śląsku i w Poznańskim). Prawdopodobnie wzięto również pod uwagę aspekt humanitarny, nakazując powolne „wygaszanie” hodowli dostosowując się do cyklu hodowlanego i długość życia ptaków. Zamierzano uniknąć rozwiązań drastycznych jak zabijanie całych stad mające miejsce w roku 1915 pod okupacją niemiecką.

Rafał Roguski

Bibliografia

Zbiory archiwalne:

Державний Архів Львівської області, Фонда 243 Описи 1 Ед. хр. 390.

Державний Архів Івано-Франківської Облaсті Фонда 2 описи 1 ед. хр 1568.

Zbiory biblioteczne:

Biblioteka Narodowa, sygn. DŹS I A Cim.

Biblioteka Narodowa, sygn. DŹS I A 5 Cim. Kom.

Biblioteka Narodowa, sygn.. DŹŚ I A. 5. Cim.

Akty prawne:

Dziennik Ustaw z roku 1925. nr 45 poz. 311, Ustawa z dnia 2 kwietnia 1925 r. o gołębiach pocztowych.

Dziennik Ustaw z roku 1927, nr 103, poz. 899. Rozporządzenie Ministrów: Spraw Wojskowych, Spraw Wewnętrznych i Sprawiedliwości z dnia 17 listopada 1927 roku w sprawie wykonania ustawy z dnia 2 kwietnia 1925 roku o gołębiach pocztowych.

Dziennik Ustaw z roku 1927, nr 117 poz. 996. Rozporządzenie Prezydenta Rzeczypospolitej z dnia 23 grudnia 1927 r. o granicach Państwa

Instrukcje i regulaminy:

Ministerstwo Spraw Wojskowych. Regulamin wojsk i oddziałów tęczności. Część V. Warszawa 1931.

Ministerstwo Spraw Wojskowych. Instrukcja o hodowli i tresurze gołębi pocztowych, Warszawa 1931. Załącznik do Regulaminu Łączn. 2, 1931 V. Gołębie pocztowe.

Literatura:

Bieszanow W., *Twierdza brzeska*, Wydawnictwo Bellona warszawa 2012.

Lipczinski M., Boerner H., *Gołębie pocztowe. Poradnik hodowcy*, br. m. wyd., 2012.

Czy wiesz kto to jest? Red. Stanisław Łoza, Warszawa 1938.

Polski Słownik Biograficzny, red. A. Rostworowski, t. 18, PAN, Wrocław 1973.

Śleszyński W., *Walka instytucji państwowych z białoruską działalnością dywersyjną 1920-1925*, Białystok 2005.

Włodarkiewicz W., *Z genezy Korpusu Ochrony Pogranicza – napad na Stołpce w 1924 roku*, [w:] *Wojsko i kultura w dziejach Polski i Europy. Księga jubileuszowa profesora Piotra Matusaka w 65 rocznicę urodzin*, pod red. R. Dmowskiego, J. Gmitruka, G. Korneć, W. Włodarkiewicza, Warszawa 2006.

Rafał Roguski

Administrative Restrictions on Breeding Pigeons in the Borderlands of the Second Republic in the Light of the Source Documents

Keywords

pigeons, border belt, the region south - east,

Summary

Presented below is an article that addresses issues related to the reduction of breeding post pigeons in the area of the Eastern Borderlands of the Second Republic. The main element of the text are the source documents for the administrative ban on the rearing of these birds, from the resources of the Ukrainian archives: State Archive of Lviv Oblast in Lviv and the State Archive of Ivano-Frankivsk Oblast (former Stanisławow) in Ivano-Frankivsk. They relate to the period of 1921-1938. The first part of the text includes two 1915 proclamations of German authorities ordering the liquidation of breeding pigeons within the territories of German occupation of the area formerly annexed by Russia. They point to the fact that the private ownership of post pigeons was considered by the German occupiers of World War I a risk to the security of lands occupied by Germans.

Рафал Рогульски

Административные ограничения разведения почтовых голубей на территории Восточных Кресов Второй Речи Посполитой (Польской Республики) на основе документальных источников.

Ключевые слова

почтовые голуби, приграничная полоса, южно-восточные воеводства

Краткое содержание

Представляемая ниже статья касается вопросов, связанных с ограничением разведения почтовых голубей на территории Восточных Кресов (восточного пограничья) Второй Речи Посполитой (Польской Республики). Основным элементом текста являются документальные источники, касающиеся административного запрета разведения этих птиц, собранные в украинских архивах: Государственном Архиве Львовской области во Львове, а также Государственном Архиве Ивано-Франковской области в городе Ивано-Франковске (ранее – Станиславове). Они касаются периода с 1921 года по 1938 год. В первой части текста размещены также два воззвания немецких властей (1915 год), приказывающие ликвидировать хозяйства, занимающиеся разведением почтовых голубей в зоне немецкой оккупации польских земель, ранее аннексированных Россией. Они свидетельствуют о том, что также и для немецких оккупантов со времён Первой Мировой войны почтовые голуби в частном владении рассматривались, как угроза безопасности занятых Германией земель.

Rafał Roguski

Administrative Beschränkungen in der Brieftaubenzucht auf dem Gebiet des ehemaligen Ostpolens in der Zweiten Republik Polen im Lichte der Quelldokumenten

Schlüsselwörter

Brieftaubenzucht, Grenzgebiet, ostsüdlichen Woiwodschaften,

Zusammenfassung

Der vorhandene Artikel behandelt das Problem der Beschränkungen in der Brieftaubenzucht auf dem Gebiet des ehemaligen Ostpolens in der Zweiten

Republik Polen. Das Hauptelement des Textes sind Quelldokumenten, die sich auf das administrative Verbot der Zucht der Vögel dieser Art beziehen. Die Dokumenten stammen aus den ukrainischen Archiven: dem Staatsarchiv der Oblast Lemberg und dem Staatsarchiv der Oblast Iwano-Frankiwnsk (früher: Stanisławów) in Iwano-Frankiwnsk. Sie beziehen sich auf die Periode 1921-1938. In der ersten Teil des Textes werden auch zwei Aufrufe der deutschen Behörden aus dem Jahre 1915 zitiert, die die Auflösung der Taubenzuchtstätten auf dem Gebiet der deutschen Besatzung des ehemaligen russischen Teilungsgebiets befolgt haben. Sie weisen darauf hin, dass der Privatbesitz der Brieftauben auch für den deutschen Besatzer während des Ersten Weltkriegs als eine Gefahr für die Sicherheit der durch das Reich besetzten Gebiete galt.