

Migdalski, M.

**Rozwój budownictwa szkolnego na
Mazowszu z okazji tysiąclecia Państwa
Polskiego**

Rocznik Mazowiecki 2, 458-464

1969

Artykuł został zdigitalizowany i opracowany do udostępnienia w internecie przez Muzeum Historii Polski w ramach prac podejmowanych na rzecz zapewnienia otwartego, powszechnego i trwałego dostępu do polskiego dorobku naukowego i kulturalnego. Artykuł jest umieszczony w kolekcji cyfrowej bazhum.muzhp.pl, gromadzącej zawartość polskich czasopism humanistycznych i społecznych oraz w kolekcji mazowieckich czasopism regionalnych mazowsze.hist.pl.

Tekst jest udostępniony do wykorzystania w ramach dozwolonego użytku.

lionów drzew i 60 milionów krzewów na Tysiąclecie Państwa Polskiego” w latach 1960—1966 w województwie warszawskim wysadzono ogółem 7,1 mln drzew oraz 6,7 mln krzewów. Osiągnięcia te zawdzięczamy ofiarnemu zaangażowaniu organizacji społecznych, a zwłaszcza kółek rolniczych i młodzieży szkolnej.

Duże efekty przyniosła naszemu województwu realizacja hasła budowy tysiąca szkół na Tysiąclecie Państwa Polskiego. Głęboka treść ideowa tego hasła spotkała się z powszechnym zrozumieniem i wywołała serdeczny odzew w całym naszym społeczeństwie. W okresie 7 lat zbiórki na budowę szkół Społeczny Fundusz Budowy Szkół zgromadził na swym koncie 472 miliony złotych, a 1966 rok przyniósł dalszych 121 milionów złotych. Zgromadzone środki społeczne pozwoliły na wybudowanie 108 szkół-pomników Tysiąclecia.

Obchody Tysiąclecia Państwa Pol-

skiego w województwie warszawskim dały trwałe, nieprzemijające wartości, przyczyniając się do pogłębiania patriotyzmu naszego województwa i wzrostu jego zaangażowania w budownictwo ustroju socjalistycznego.

Działalność naukowa i popularyzatorska wojewódzkiej i powiatowych komisji obchodów Tysiąclecia, praca odczytowa organizacji partyjnych i stronnictw politycznych, organizacji społecznych i wojska oraz szerokie kontakty aktywu społeczno-politycznego ze wszystkimi środowiskami przyczyniły się do obiektywnego poznania dziejów naszego narodu, a w szczególności historii Mazowsza, Kurpiów i Podlasia. Uczuciowe zaangażowanie się społeczeństwa po stronie najlepszych tradycji własnej przeszłości pozwoliło na zacerpnięcie z nich bodźców do jeszcze lepszego spełniania zadań dnia dzisiejszego.

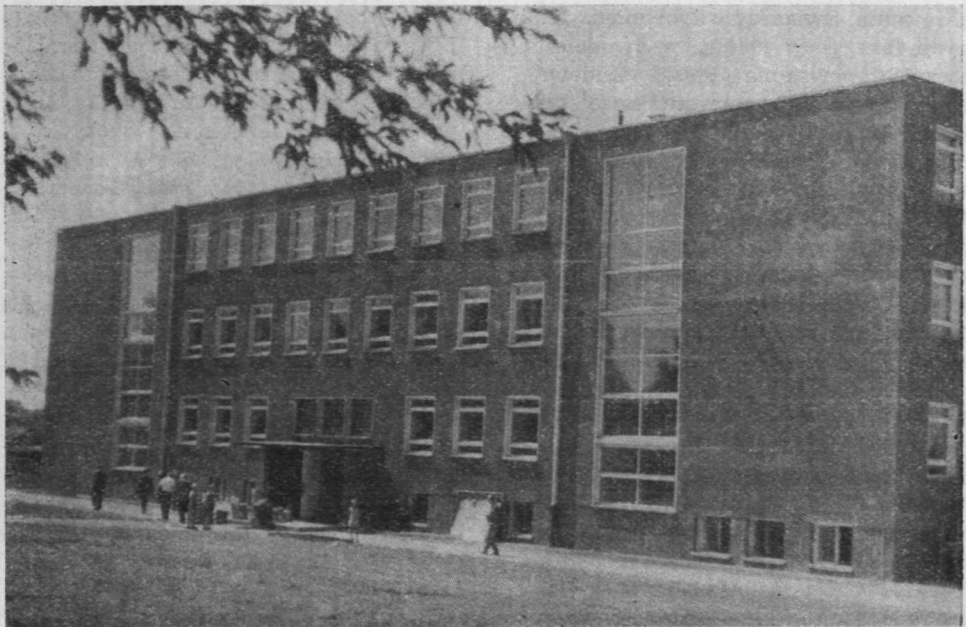
Eugeniusz Chrzastowski

ROZWÓJ BUDOWNICTWA SZKOLNEGO NA MAZOWSZU Z OKAZJI TYSIĄCLECIA PAŃSTWA POLSKIEGO

Rok 1965 zamknął 7-letni okres realizacji hasła wysuniętego na XII Plenum Komitetu Centralnego Polskiej Zjednoczonej Partii Robotniczej przez pierwszego sekretarza, towarzysza Władysława Gomułkę: „Wysiłkiem całego narodu zbudujemy 1000 szkół na Tysiąclecie Państwa Polskiego”. W dniu 29 listopada 1958 r. Ogólnopolski Komitet Frontu Jedności Narodu zwrócił się do społeczeństwa polskiego, by poparło czynem realizację powyższego hasła. Rzucone przez Polską Zjednoczoną Partię Robotniczą, a podjęte przez Front Jedności Narodu wezwanie spotkało się z pełnym uznaniem społeczeństwa województwa warszawskiego i wyzwoiliło szeroką inicjatywę społeczną. W grudniu 1958 r. na Plenum Warszawskiego Wojewódzkiego Komitetu Frontu Jedności Narodu powołany

został Wojewódzki Komitet Koordynacyjny Społecznego Funduszu Budowy Szkół. W jego skład weszli przedstawiciele partii politycznych, organizacji społecznych, rad narodowych i reprezentanci wszystkich grup społecznych. Ustalony na Plenum WKW FJN program działania przewidywał wybudowanie do końca 1965 r. na terenie woj. warszawskiego 100 szkół-pomników oraz zebranie od społeczeństwa 420 mln zł.

Dla przejrzystości relacji o „Mazowieckich Tysiąclatkach” pozwolę sobie na wyodrębnienie efektów finansowych i inwestycyjnych SFBS z lat 1959—1965 od okresu lat 1966—1967, w którym po połączeniu SFBS i SFOKiS powstał Społeczny Fundusz Budowy Szkół i Internatów. Akcją zbiórkową w najogólniejszym ujęciu za 7-letni okres, tj. za



Ryc. 1. Ciechanów. Szkoła Podstawowa

lata 1959—1965, charakteryzuje zarówno dynamika, jak i jej ogólne, globalne rozmiary. O ile w latach 1959—1962, a więc w ciągu 4 lat, zebrano ponad 255 mln zł, to za okres 3 następujących lat — ponad 217 mln zł. W sumie zebrano 472 mln zł, tj. o 52 mln zł więcej, aniżeli zakładał plan. Można było

osiągnąć takie efekty jedynie przy zachowaniu powszechnego charakteru całej akcji, przy zaangażowaniu wszystkich grup i środowisk społecznych.

Poniższe liczby bezwzględne i wskaźnik procentowy obrazują uczestnictwo poszczególnych grup społecznych w świadczeniach na SFBS.

Lp.	wyszczególnienie	kwota zbiórki	% udziału w ogólnej sumie
		472 302 000 zł	100
1	Pracownicy zakładów państwowych i instytucji	135 300 000 zł	28,6
2	chłopi	185 384 000 „	39,3
3	spółdzielczość	38 787 000 „	8,2
4	sektor prywatny	19 863 000 „	4,2
5	młodzież szkolna	26 581 000 „	5,6
6	fundatorzy	56 237 000 „	11,9

Godzi się w tym miejscu ze szczególną mocą podkreślić, że poza wymienionymi liczbami i kwotami kry-

ją się niewymierne, ale jakże pożyteczne przykłady patriotyzmu, postaw ludzkich i obywatelskiego zaangażowania.

gażowania. Świadczy o tym między innymi fakt, że w 1964 r., w dwudziestą rocznicę powstania Polski Ludowej, mieszkańcy woj. warszawskiego wykonali plan zbiórki w 119,5%. Wielką rolę wychowawczą spełniła i spełnia ta zbiórka wśród młodzieży. W okresie 7 lat młodzież szkolna zebrała kwotę ponad 26,5 mln zł. Droga do tego celu wiodła poprzez zapobiegliwość i gospodarność młodzieży, poprzez wdrażanie jej do pracy społecznie użytecznej, wyrabianie cech charakteru potrzebnych ludziom o czynnym stosunku do życia.

Porównując prezentowane dane, należy podkreślić, że podstawową kwotę wpływów uzyskano z wpłat od rolników (39,3% udziału w ogólnej kwocie wpływów) oraz pracowników sektora państwowego i instytucji (28,6%). Bardzo poważny wkład środków wniosła akcja fundatorska zakładów pracy

i instytucji takich, jak: Ministerstwo Spraw Wewnętrznych, Urząd Rady Ministrów, Ministerstwo Przemysłu Ciężkiego, Zjednoczenie Energetyka, Powszechna Spółdzielnia Spożywców „Społem”, PKS, Centralny Urząd Gospodarki Wodnej, Zw. Zaw. Górników, Ministerstwo Obrony Narodowej, CRS „Samopomoc Chłopska” itd.

Pozytywne i ogólnie wysokie efekty zbiórki pieniężnej możliwe były do osiągnięcia w warunkach aktywnej pracy wszystkich powiatów, a zwłaszcza tych, które legitymują się najwyższym wkładem finansowym tak w sensie rozmiarów absolutnych, jak też w przeliczeniu na jednego mieszkańca. Grupa powiatów, która przekroczyła 3-procentowy udział w ogólnej sumie zebranych złotych oraz osiągnęła ponad 200 zł na 1 mieszkańca w przekroju 7 lat, przedstawia się następująco:

Lp.	powiat	kwota zbiórki	% udziału w ogólnej sumie	na 1 mieszkańca
			100%	przeciętna wojew.—197 zł
1	Płock pow.	19 611 000	4,1 %	225 zł
2	Sochaczew	16 400 000	3,5	218 „
3	Ciechanów	16 429 000	3,5	200 „
4	Żyrardów	8 549 000	1,8	279 „
5	Pruszków m.	9 775 000	2,1	263 „
6	Płock m.	11 796 000	2,5	246 „
7	Siedlce m.	7 992 000	1,7	321 „

Organizatorska rola aktywu społecznego, wysiłek zastępów działaczy Frontu Jedności Narodu, ofiarność społeczeństwa wysunęły niektóre powiaty na czołowe miejsca w zbiorce na SFBS. Wymienić tu należy Mińsk Mazowiecki, Przasnysz, Otwock powiat i miasto, Ostrołękę, Gostynin, Węgrów, Wyszaków, Żyrardów, Płock m. czy Nowy Dwór Mazowiecki.

Społeczne zlotówki materializowały się w ciągu tych lat w szkołach-pomnikach, w „Mazowieckich Tysiąc-

latkach”. Dzisiaj pejzaż mazowiecki, kurpiowski i podlaski wzbogacony został trwałymi obiektami oświatowymi, w których uczą się i wychowują dziesiątki tysięcy dzieci i młodzieży, a nauczyciele otrzymali nowoczesne, dobre warunki pracy.

Począwszy od 1959 r. w woj. warszawskim rozpoczął się intensywny rozwój budownictwa obiektów dla wszystkich typów szkół, a przede wszystkim dla szkół podstawowych i zawodowych. W okresie od 1959 do 1965 r.

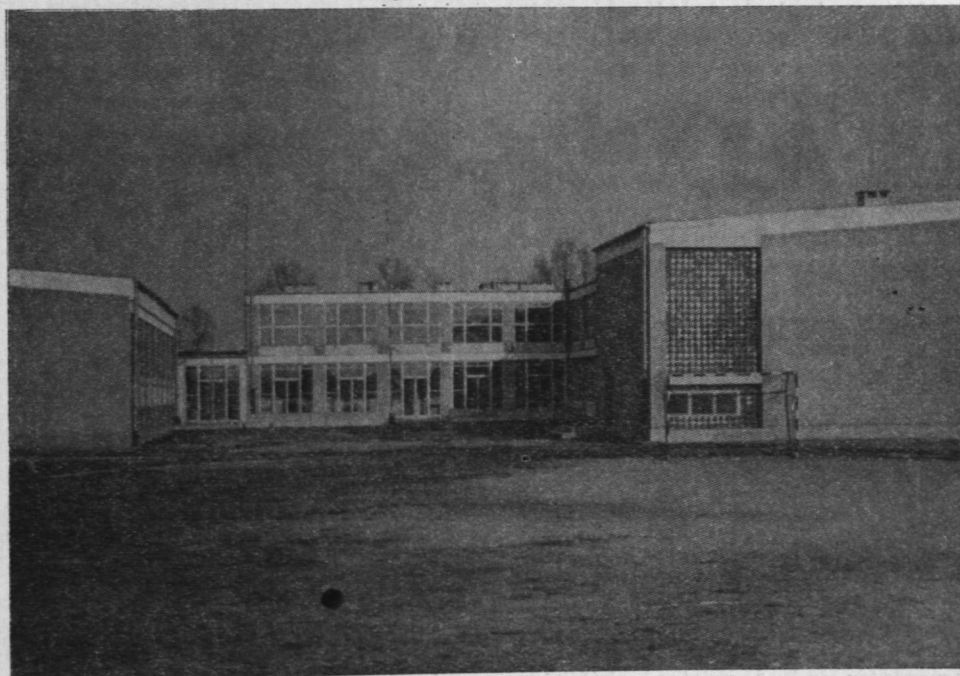
wydano na budownictwo szkolne ogółem 1169 mln złotych. Za kwotę tę wybudowano 532 szkoły podstawowe i średnie o łącznej liczbie 3203 izb lekcyjnych i pomieszczeń do nauki, 11 internatów o 2260 miejscach, 9 przedszkoli, 2 obiekty dla celów szkolnictwa specjalnego i 4800 izb mieszkalnych dla nauczycieli.

Co miesiąc przeciętnie oddawaliśmy ponad 6 nowych obiektów oświatowych.

Jakże często w nawale spraw bieżących, w sytuacji, kiedy musimy rozwiązywać wiele problemów trudnych, pod naporem wciąż nowych potrzeb, w tym również inwestycyjnych, nie uzmysławiamy sobie rozmiarów i tempa budownictwa oświatowego. Poważny udział w rzeczowym zakresie budownictwa oświatowego mają inwestycje finansowane ze środków społecz-

nych. W okresie od 1959 do końca 1965 r. oddano w województwie warszawskim 96 szkół tysiąclecia o 706 izbach lekcyjnych i 777 izb mieszkalnych dla nauczycieli. A łącznie ze środków SFBS zgromadzonych do końca 1965 r. wybudowano 107 szkół-pomników Tysiąclecia, z tego 22 szkoły o 296 izbach lekcyjnych w miastach i 85 szkół o 529 izbach na wsi. Nauczyciele otrzymali łącznie 836 izb mieszkalnych. Ponadto środki ze Społecznego Funduszu szły również na popieranie czynów społecznych, na modernizację i wyposażenie obiektów szkolnych w sprzęt i pomoce naukowe.

Wybudowanie tak znacznej ilości obiektów szkolnych, głównie dla szkolnictwa podstawowego, poprawa bazy lokalowej i unowocześnienie warsztatu pracy nauczycieli miało poważny wpływ na warunki, w jakich, poczynając od września 1966 r., rozpoczęliśmy realizację reformy tego szkolni-



Ryc. 2. Strzała, pow. Siedlce. Szkoła Podstawowa

ctwa. Dlatego też plenarne posiedzenie Warszawskiego Komitetu Wojewódzkiego Frontu Jedności Narodu w dniu 1 lutego 1966 r., podsumowując dorobek 7-letniej działalności SFBS, wysoko oceniło tę pożyteczną i piękną akcję, stwierdzając w uchwale: „Dzięki ofiarności społeczeństwa w województwie warszawskim w zbiorce na SFBS zgromadzono 472 mln zł na zbudowanie 107 szkół-pomników 1000-lecia... Czynne zaangażowanie się społeczeństwa jest wyrazem patriotycznej postawy i obywatelskiej troski o nasze młode pokolenie, o rozwój oświaty i kultury”. W ten sposób zamknięty został pierwszy etap związany z realizacją hasła „1000 szkół na Tysiąclecie Państwa Polskiego”.

Poczynając od roku 1966, w całym kraju na apel Ogólnopolskiego Komitetu FJN rozwijamy społeczną inicjatywę i aktywność wokół hasła „Naród swojej młodzieży”. Sens społeczny i polityczny, dla którego kontynuujemy tradycje — tradycje świadczeń narodu dawnego SFOSiK i SFBS przez SFBSiI na ważne cele ogólnospołeczne, wynika z najgłębiej rozumianych interesów kraju, rodziny i młodzieży. Oto bowiem systematycznie zbliżamy się do sytuacji, w której zasadniczym źródłem dopływu nowych kadr dla gospodarki będzie szkoła, co wynika z kierunku na upowszechnienie szkoły średniej i z przedłużenia w związku z reformą cyklu nieprzerwanego oddziaływania szkoły na młodzież z lat 9—12 poprzednio (przed reformą) do 10—13 lat obecnie. Ogarniamy ponadto opieką szkolną o wiele większą liczbę dzieci w szkołach podstawowych niż kiedykolwiek, a najliczniejsze roczniki absolwentów tej szkoły ubiegać się będą już za 2 lata o przyjęcie do szkół średnich.

Potrzeby zatem rosną. Wprzęgnięcie społecznych środków w nurt strumienia tych nakładów, które państwo przeznacza na budownictwo szkół i internatów, pozwoli nam w wojewódz-

twie lepiej i pełniej rozwiązywać palące problemy nauczania i wychowania dzieci i młodzieży. Dlatego też WKW FJN w uchwale z dnia 1 lutego 1966 r. stwierdza: „Województwo warszawskie ma jeszcze duże potrzeby w przygotowaniu bazy materialnej dla szkół i placówek oświatowych. W związku z tym Warszawski Wojewódzki Komitet Frontu Jedności Narodu powołuje Wojewódzki Komitet Społeczny Funduszu Budowy Szkół i Internatów i gorąco apeluje do całego społeczeństwa Mazowsza, Kurpiów i Podlasia o powszechny udział w zbiorce... pod hasłem... Naród swojej młodzieży”. Z górą półtoraroczne efekty tej zbiórki napawają optymizmem, wiara, że w dalszym ciągu nie będzie słabnąć zarówno zrozumienie sensu tego hasła, jak i ofiarność społeczeństwa, wszystkich grup społecznych i zawodowych. Zebraliśmy bowiem w okresie od stycznia 1966 do 1 września 1967 r. — 171 049 tys. zł.

Do dnia 1 września 1967 r. sytuację w dziedzinie inwestycji oświatowych z tego funduszu łącznie ze Szkołami Tysiąclecia, w rozbiciu na powiaty, przedstawia tabelka na s. 463, z której wynika, że łącznie wybudowaliśmy 104 szkoły podstawowe, w tym 84 na wsi, oraz 5 szkół zawodowych i ogólnokształcących o łącznej wartości kosztorysowej 426 mln zł. W szkołach tych uczy się i wychowuje przeszło 40 tys. dzieci i młodzieży.

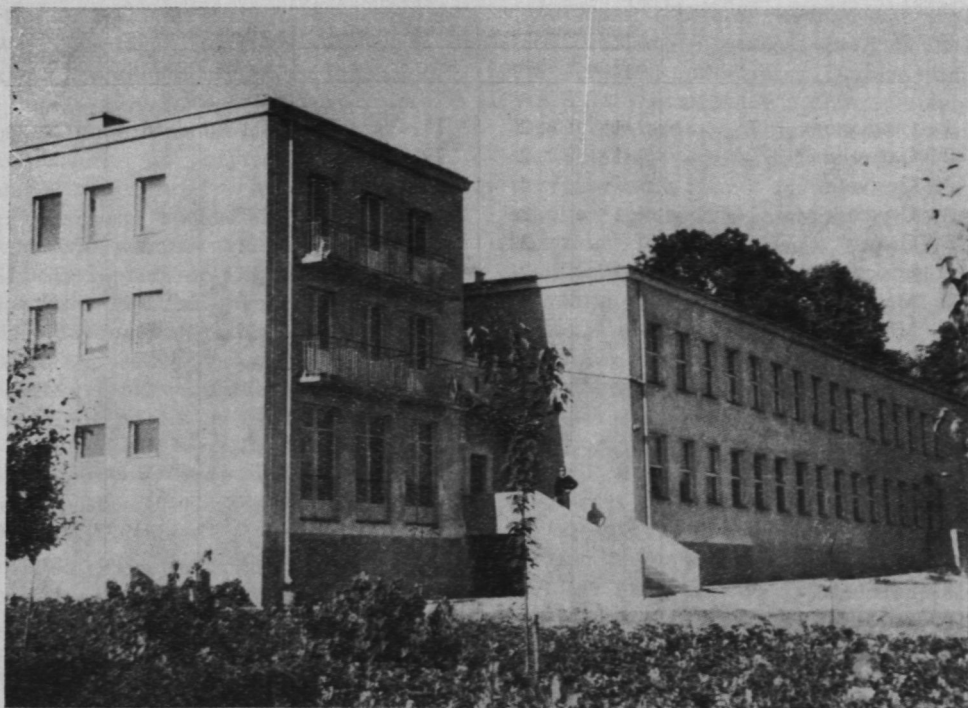
Wojewódzki Komitet Społecznego Funduszu Budowy Szkół i Internatów, rozwijając społeczną aktywność obywateli i współdziałając z polityką inwestycyjną państwa, wytyczył takie kierunki inwestowania, które preferują budowę szkół podstawowych na wsi, internatów i szkół zawodowych oraz mieszkań dla nauczycieli na wsi, w małych miastach i osiedlach. Znajduje to swoje odbicie w planach inwestycyjnych z tego fundu-

Lp.	nazwa powiatu	szkoły podstawowe		izby lekcyjne		szkoły zawodowe		izb mieszkalnych
		miasto	wieś	miasto	wieś	ilość szk.	ilość izb	
1	Ciechanów	1	2	15	13	1	18	21
2	Garwolin	1	2	12	16			25
3	Gostynin		4		19			34
4	Grodzisk Maz.	1	2	7	18			14
5	Grójec		3		25			25
6	Łosice	1	2	15	12			32
7	Maków Maz.		4		22	1	8	40
8	Mińsk Maz.		6		37			56
9	Mława		4		22			32
10	Nowy Dwór	2	3	26	20	1	12	25
11	Ostrołęka		4		28			28
12	Ostrów Maz.		4		26	1	18	39
13	Otwock	1	3	11	20			28
14	Piaseczno	1	1	11	7			2
15	Płock		5		28			30
16	Płońsk		5		29			53
17	Pruszków	1	2	15	11			17
18	Przasnysz		5		25			44
19	Pułtusk		3		18			26
20	Ryki	1	—	15	—			
21	Siedlce	1	3	7	20			41
22	Sierpc		2		11	1	18	18
23	Sochaczew	1	1	15	7			7
24	Sokołów Podl.		4		24			34
25	Węgrów	1	4	12	22			47
26	Wołomin	1	2	15	22			17
27	Wyszków	1	1	12	5			9
28	Żuromin		3		15			26
1	Otwock m.	1		15				
2	Płock m.	1		15				12
3	Pruszków m.	1		8				7
4	Siedlce m.	1		15				12
5	Żyrardów m.	1		15				—
Razem		20	84	256	521	5	74	801

szu. Do 1970 r. planujemy wybudowanie 106 szkół podstawowych, w tym 89 na wsi, 13 internatów na 2320 miejsc, 8 szkół średnich o łącznej liczbie 107 izb i pomieszczeń do nauki oraz 1601 izb mieszkalnych dla nauczycieli. Jest więc widoczna zmiana w proporcjach podziału środków na poszczegól-

ne typy placówek oświatowo-wychowawczych w porównaniu do lat 1959—1965, a sam program jest bardzo po-
 kaźny.

I jak w świadczeniach na budowę Szkół-Pomników Tysiąclecia, tak i obecnie mamy do czynienia z dużym, ogarniającym wszystkie środowiska



Ryc. 3. Gozdowo, pow. Sierpc. Szkoła Tysiąclecia

ruchem popierającym czynnie działalność SFBSiI. Można powiedzieć, że w wymiernych efektach zbiórki nastąpiła wyraźna poprawa. O ile bowiem w okresie lat 1959—1965 udział naszego województwa w ogólnej sumie zbiórki w kraju stanowił 5,6%, to za rok 1966 wzrósł on do 6,6%, a pod względem sum bezwzględnych znajdowaliśmy się na drugim miejscu za województwem katowickim.

Wielkość sum zbieranych od mieszkańców województwa daje szansę i możliwość dalszego dynamizowania

budownictwa szkolnego, szybszego rozszerzenia bazy materialnej oświaty dla dobra młodzieży i gospodarki województwa. „Mazowieckie Tysiąclatki” i szkoły wzniesione z czynszu społecznego stanowiąc będą trwałe pomniki słuszości polityki państwa, dawać będą świadectwo patriotyzmu i zaangażowania naszego pokolenia, sprzyjać będą rozwijaniu oświaty i kultury wśród najszerszych kręgów społeczeństwa Mazowsza, Kurpiów i Podlasia.

M. Migdalski