

Kapela, Jan

Powiat płoński w Polsce Ludowej

Rocznik Mazowiecki 6, 35-60

1976

Artykuł został zdigitalizowany i opracowany do udostępnienia w internecie przez Muzeum Historii Polski w ramach prac podejmowanych na rzecz zapewnienia otwartego, powszechnego i trwałego dostępu do polskiego dorobku naukowego i kulturalnego. Artykuł jest umieszczony w kolekcji cyfrowej bazhum.muzhp.pl, gromadzącej zawartość polskich czasopism humanistycznych i społecznych oraz w kolekcji mazowieckich czasopism regionalnych mazowsze.hist.pl.

Tekst jest udostępniony do wykorzystania w ramach dozwolonego użytku.

JAN KAPELA

POWIAT PŁOŃSKI W POLSCE LUDOWEJ

1. Obszar, położenie, podział administracyjny,* ludność i zatrudnienie

Powierzchnia pow. płońskiego wynosi 1232 km², co stanowi 4,2% obszaru woj. warszawskiego. Położony jest na wielkim szlaku komunikacyjnym, prowadzącym z Warszawy poprzez Olsztyn do Gdańska.

Pod względem podziału administracyjnego dzieli się na 318 sołectw, 10 gmin i jedno miasto — Płońsk, stanowiące siedzibę władz powiatowych i spełniające funkcje usługowe dla ludności.

Ludność tego powiatu w 1931 r. wynosiła 81,4 tys. osób, a według spisu z 14 lutego 1946 r. 72,4 tys., by w 1960 r. osiągnąć 79,3 tys. Wyniki V Narodowego spisu powszechnego podają, że na terenie powiatu w dniu 8 grudnia 1970 r. było 81 tys. mieszkańców, co stanowi 3,3% ogólnej liczby mieszkańców województwa. Po przeprowadzeniu korekty granic powiatu, związanej z utworzeniem gmin, na dzień 1 stycznia 1973 r. ludność tu wynosiła 78,2 tys. Z przytoczonych danych wynika, że w latach 1931—1946 nastąpił poważny jej spadek, co zostało spowodowane dwiema zasadniczymi przyczynami.

Po pierwsze — lata międzywojenne charakteryzowały się przeludnieniem i chronicznym bezrobociem płońskiej wsi. Powodowało to znaczną migrację ze wsi do miast czy też poza granice kraju w poszukiwaniu pracy i chleba. Po kilkaset osób rokrocznie wyjeżdżało na sezonowe roboty do Niemiec. Dla powiatu i miasta Płońska był to okres prawie całkowitej stagnacji gospodarczej, bez jakichkolwiek perspektyw na przyszłość.

Po drugie — w czasie drugiej wojny światowej Niemcy hitlerowskie

* Praca powstała w 1973 r. i z uwagi na to nie uwzględnia jeszcze dwustopniowego podziału administracyjnego obowiązującego od 1 VI 1975 r.

prowadziły politykę wyniszczania całego społeczeństwa polskiego, w tym i płońskiego. W okresie okupacji straciło tutaj życie 8560 osób, w tym 2895 mężczyzn, 2991 kobiet i 2674 dzieci. Dużo większe liczby dotyczą wysiedlonych z powiatu i wywiezionych na przymusowe roboty oraz do obozów koncentracyjnych. Około 60% strat przypadało na ludność miejską, co przede wszystkim wiązało się z eksterminacją ludności żydowskiej, która została całkowicie wymordowana.

W latach 1946—1970 ludność powiatu wzrosła o 8,6 tys. osób, co było wynikiem przyrostu naturalnego.

Sytuację demograficzną powiatu charakteryzuje aktualnie wysoki, bo sięgający 54,6% udział ludzi w wieku aktywności produkcyjnej, spośród 78,2 tys. Obecnie 62% ogółu ludności utrzymuje się z rolnictwa i z jego dalszym rozwojem wiąże główne szanse na poprawę warunków życia.

Cechą charakterystyczną ostatniego dziesięciolecia jest spadek ludności utrzymującej się z rolnictwa z 54,9 tys. osób w 1960 r. do 48,5 tys. w 1970 r., tj. o 6,4 tys. osób. Równolegle w tym samym okresie nastąpił wzrost utrzymujących się z pracy poza rolnictwem w całej gospodarce powiatu: z 22,3 tys. do 29,7 tys. osób, a więc o 7,4 tys., tj. o 25%.

Możliwości realizacji jak najpełniejszego, racjonalnego i swobodnie wybieranego zatrudnienia jako źródła utrzymania ludności kształtują ogólne warunki rozwoju gospodarczego i społeczno-kulturalnego powiatu. Poważne zatem przesunięcia w strukturze ludności według źródeł utrzymania oraz zaspokojenie popytu tej ludności na pracę mogły nastąpić jedynie na tle dynamicznego rozwoju społeczno-gospodarczego w ciągu 30 lat istnienia Polski Ludowej.

Aktualnie w gospodarce uspołecznionej powiatu zatrudnionych jest prawie 12 tys. osób, w tym ponad 38% stanowią kobiety.

Jednakże przyrost zasobów siły roboczej był znacznie szybszy niż przyrost nowych miejsc pracy, a więc rynek pracy w pow. płońskim charakteryzował się brakiem równowagi między popytem i podażą siły roboczej. Spowodowało to ruchy migracyjne ludności w kierunku Warszawy, Nowego Dworu, Płocka i Ciechanowa, z tym że migracja wahadłowa obejmuje przede wszystkim ludność pochodzenia wiejskiego. Na podstawie przeprowadzonych badań stwierdzamy, iż blisko 2000 osób dojeżdża codziennie do pracy poza granice powiatu.

Najbliższe lata charakteryzować się będą również wysokim przyrostem siły roboczej, co jest wynikiem dużego przyrostu ludności powiatu, szczególnie w latach 1950—1955. W bieżącym pięcioleciu wchodzi w dojrzałe życie i podejmuje pracę 3500 młodych ludzi. Według płci mężczyźni stanowią 2200, a kobiety 1300 osób. Średnio rocznie przyrost siły roboczej wynosi około 700 osób. Cechą charakterystyczną planowanego przyrostu zatrudnienia w latach bieżącego planu 5-letniego jest zapewnienie

bardzo wysokiego tempa zatrudnienia we wszystkich działach gospodarki, zwłaszcza w przemyśle, gdzie przewidywany przyrost wyniesie 1900 osób; w budownictwie o około 700 osób; w transporcie i łączności 350. Stosunkowo wyższe tempo przyrostu zatrudnienia nastąpi w usługach nieprzemysłowych: w gospodarce komunalnej i mieszkaniowej, w ochronie zdrowia i opiece społecznej, w oświacie i kulturze, a więc w tych dziedzinach życia społecznego, które w sposób najbardziej bezpośredni dotyczą każdego obywatela, wpływają na ogólny poziom życia, ułatwiają lepsze wykorzystanie czasu na odpoczynek po pracy, zapewniają zwiększenie opieki zdrowotnej.

Przyrost około 3500 nowych miejsc pracy możliwy jest do osiągnięcia w warunkach pow. płońskiego poprzez budowę nowych zakładów, rozbudowę i modernizację istniejących, o czym będzie mowa w rozdziale dotyczącym przemysłu.

W ciągu trzech pierwszych lat bieżącego planu 5-letniego zapewniłszy pracę prawie dla 2500 osób.

Wysoka ranga gospodarki potencjałem ludzkim wynika stąd, iż podstawowym czynnikiem, który decyduje o rozwoju gospodarczym i społeczno-kulturalnym powiatu, o jego miejscu w województwie warszawskim i kraju, są ludzie i wyniki ich działalności. Cała zatem gospodarka tymże potencjałem ludzkim musi odbywać się z poszanowaniem godności ludzkiej, z należytą troską o znalezienie zatrudnienia w miarę możliwości wszystkim osobom zdolnym do pracy i jej poszukującym, z zapewnieniem najbardziej racjonalnego zatrudnienia zgodnie z kwalifikacjami zawodowymi pracowników, sprzyjającego swobodnemu wyborowi miejsc pracy.

Uchwała VI zjazdu partii i kolejne decyzje Biura Politycznego i Prezydium Rządu, a także władz partyjno-państwowych województwa otworzyły przed powiatem wielkie perspektywy awansu społeczno-gospodarczego, a przyjęte przez Komitet Powiatowy PZPR i Powiatową Radę Narodową założenia i zadania 5-letniego planu stworzyły zespół czynników i środków zmierzających do dynamicznego i harmonijnego zapewnienia warunków dalszego, szybkiego rozwoju powiatu, zwłaszcza jego wiodącej gałęzi — rolnictwa, jak również przemysłu, szczególnie rolno-spożywczego, budownictwa, komunikacji, usług i urządzeń socjalno-kulturalnych.

2. Rolnictwo

Rolnictwo było, jest i pozostanie wiodącą gałęzią w gospodarce powiatu i główną szansą ludności na lepsze życie. Obecnie 14 367 indywidualnych gospodarstw obejmuje 95,5% użytków rolnych, a 15 uspołecznionych gospodarstw — 4,5%.

Przeprowadzona po wojnie reforma rolna doprowadziła do tego, że dominującym typem gospodarstw w powiecie stały się gospodarstwa średniej wielkości, ich przeciętna wielkość wynosi 7—12 ha; gospodarstwa o powierzchni do 5 ha stanowią 34,5% ogólnej liczby gospodarstw w powiecie.

Warunki naturalne dla rolnictwa są tu nieco lepsze niż przeciętnie w województwie, około 78% gleb jest urodzajnych, dających dobre plony, ale wymagających zdrenowania — podłoże gliniaste.

Pod względem warunków klimatycznych powiat charakteryzuje się najniższym w kraju opadem rocznym — poniżej 550 mm. Wpływa to na obniżenie plonów i zbiorów w latach suchych, szczególnie w takich gminach, jak: Sochocin, Nowe Miasto i Joniec, w których przeważają gleby lekkie i piaszczyste.

Użytki rolne w powiecie stanowią 99 360 ha, z tego na grunty orne przypada 85 tys. ha, sady 2992 ha, łąki i pastwiska niecałe 12 tys. ha. Powiat ma stosunkowo mało użytków zielonych — 9,4%, wobec 14,7% w województwie, co ogranicza możliwości wzrostu hodowli, zwłaszcza bydła, i wskazuje na potrzebę rozwijania przez rolników uprawy roślin pastewnych w plonie głównym.

Powiat płoński jest również bardzo słabo zalesiony — 11,5% wobec 18,2% w województwie, co w połączeniu z niskimi opadami stwarza niekorzystne warunki do osiągnięcia odpowiednich plonów i zbiorów ziemio-
plodów.

Głównymi uprawami są: zboża, ziemniaki, buraki cukrowe, owoce i warzywa. Zboża zajmują łącznie 50,4% powierzchni zasiewów (żyto — 25,6%, pszenica — 8,5%, jęczmień — 9,0%, owies — 7,3%), ziemniaki — 19,9%. Rośliny postewne uprawiane na pasze i ziarno zajmują 15,8% powierzchni, rośliny przemysłowe, w tym głównie buraki cukrowe i rzepak, których uprawy szczególnie rozwinęły się w okresie ostatnich trzydziestu lat, zajmują aż 9,9% ogólnej powierzchni zasiewów.

Dobrze rozwinięta jest tu także uprawa malin, truskawek i warzyw, które zajmują powierzchnię prawie 3000 ha, a ich roczna produkcja wynosi 13—15 tys. ton, w zależności od urodzaju w danym roku. Rozwój produkcji ogrodniczej występuje przede wszystkim w gminach — Załuski, Czerwińsk i częściowo Naruszewo, Joniec i Płońsk.

Zapewnienie ogólnej poprawy warunków bytowych społeczeństwa wiąże się z odpowiednimi warunkami rozwoju rolnictwa, które zostały stworzone decyzjami Biura Politycznego KC PZPR i Prezydium NK ZSL z dnia 14 kwietnia 1971 r. w sprawie zadań rolnictwa w latach 1971—75 oraz środków przyspieszenia wzrostu produkcji rolnej i przemian społecznych wsi. Zasadniczy wpływ na dalszy szybki rozwój produkcji rolniczej i korzystny klimat społeczno-produkcyjny, utrzymujący się na wsi płońskiej,

miały kolejne decyzje Biura Politycznego i Prezydium Rządu dotyczące: zniesienia obowiązkowych dostaw zwierząt rzeźnych, zboża i ziemniaków; zmniejszenia nadmiernej progresji podatkowej; utrzymania Funduszu Rozwoju Rolnictwa; zabezpieczenia dostaw dla rolnictwa odpowiedniej jakości środków do produkcji służących intensyfikacji produkcji rolniczej; podniesienia cen na żywiec, cen skupu mleka; zlikwidowania reglamentacji w sprzedaży węgla; wprowadzenia świadczeń służby zdrowia dla ludności rolniczej na zasadach ubezpieczeń społecznych.

Najpoważniejszym i najbardziej pilnym zadaniem rolnictwa jest osiągnięcie takiego poziomu produkcji, który by zapewnił zdecydowaną i trwałą poprawę zaopatrzenia ludności w artykuły spożywcze oraz zaopatrzenie przemysłu rolno-spożywczego w surowce niezbędne do zwiększenia jego produkcji.

Aby to zrealizować, staramy się stopniowo, lecz konsekwentnie zwiększać produkcję zboża, np. w bieżącym 5-leciu o dalszych 8 ton, tak aby jego skup na koniec 1975 r. osiągnąć w granicach 40 tys. ton. Zadanie to realizujemy poprzez wzrost plonów czterech podstawowych zbóż do 27—28 q/ha na koniec 1975 r. wobec 12 q w 1938 r.; wprowadzenie we wszystkich gospodarstwach wysokoplennych nasion zbóż, które stanowią do-

Ryc. 1. Budowa chłodni-zamrażalni owoców i warzyw w Płońsku, wykonywana przez PBP „Petrobudowa” z Płocka



tychczas 80% powierzchni zasiewów; rozszerzenie uprawy pszenicy i jęczmienia do 22 tys. ha jako najbardziej plennych roślin, kosztem żyta i owsa; dalszy wzrost nawożenia mineralnego do 180 kg NPK wobec 8 kg na 1 ha użytków rolnych w 1938 r.

Wzrostowi plonów zbóż, ziemniaków, buraków cukrowych i efektywniejszemu wykorzystaniu nawozów sprzyjają i sprzyjać będą szeroko zakrojone prace melioracyjne. W ciągu 30 lat Polski Ludowej zmeliorowano i zdrenowano w powiecie prawie 16,5 tys. ha gruntów ornych i użytków zielonych. Mimo tego nadal w skali powiatu na zdrenowanie oczekuje 22 tys. ha gruntów ornych. W bieżącym 5-leciu obejmujemy melioracjami 7800 ha gruntów, z których już zdrenowano ponad 4 tys. ha, a dają one w naszych warunkach przyrost plonów od 4 do 6 q z ha. Melioracje w powiecie zatem to jeden z podstawowych warunków, bez którego trudno byłoby liczyć na dalszy poważniejszy wzrost plonów.

Budowa w Płońsku chłodni-zamrażalni owoców i warzyw w latach 1972—74, o zdolności produkcyjnej 17 tys. ton mrożonek owoców i warzyw — jednej z największych inwestycji branży owocowo-warzywnej w całej Polsce — spotkała się z powszechnym uznaniem ze strony rolników. W związku z tak dużym zapotrzebowaniem surowca przez chłodnię-zamrażalnię rozszerzymy powierzchnię gruntów przeznaczonych pod uprawę owoców i warzyw o dalsze 1,5 tys. ha.

Wyплаты dla rolników z tytułu dostaw surowca w postaci owoców miękkich (malina, truskawka, bez czarny, jeżyna) i warzyw (ogórki, kapusta, brukselka, kalafiory, fasola szparagowa, szpinak, pietruszka, selery, pory, buraczki, marchew) wyniosą średnio rocznie 120—130 mln zł.

Zapewnienie szybkiego wzrostu produkcji zwierzęcej i produkcji pasz traktujemy jako jedno z najważniejszych zadań w naszej działalności instancji i organizacji partyjnych, rad narodowych i służby rolnej, warunkujące odpowiednie zaopatrzenie ludności kraju, w tym także powiatu płońskiego, w artykuły mięsne, których niedobór w sieci sklepów wciąż jeszcze odczuwamy.

Skup żywca powinien osiągnąć w 1975 r. 16 tys. ton wobec 9,8 tys. w 1971 r., a mleka 56—57 mln litrów wobec 37 mln litrów w 1971 r. Dla osiągnięcia zakładanego poziomu skupu żywca pogłowie trzody chlewnej w powiecie powinno wynieść 148 tys. sztuk, czyli wzrosnąć w bieżącym 5-leciu o 66 tys. sztuk, tj. o około 80% więcej, niż to było w 1970 r.

Nadal w powiecie płońskim utrzymuje się wysoka tendencja w hodowli zwierząt. Świadczy o tym fakt, że w latach 1971—73 pogłowie trzody chlewnej wzrosło o 49%. Natomiast pogłowie bydła powinno osiągnąć 59 tys. szt. wobec 45,5 tys. szt. w 1970 r., czyli wzrosnąć o 13,5 tys. szt., tj. o 28% więcej, niż było w 1970 r.

W pierwszych 3 latach bieżącego 5-lecia uzyskaliśmy przyrost bydła

w skali powiatu o dalszych 10 tys. sztuk. Spis czerwcowy z 1973 r. wykazał wzrost bydła o 7,9%, w tym krów o 4,5%.

Wciąż jeszcze we wszystkich sektorach rolnictwa powiatu istnieją znaczne rezerwy wzrostu produkcji pasz własnych, które warunkują dalszy wzrost pogłowia trzody chlewnej i bydła. Toteż pilną koniecznością jest przyspieszenie wzrostu ich produkcji, a rozwiązujemy je wraz z rolnikami, członkami spółdzielni produkcyjnych i pracownikami PGR, poprzez: lepsze wykorzystanie użytków zielonych, stałe zwiększanie uprawy roślin pastewnych w plonie głównym, zwłaszcza koniczyny i lucerny; rozszerzanie uprawy poplonów ścierniskowych i ozimych; przygotowanie pasz na okres żywienia zimowego w drodze przyrządzania kiszonki i sianokiszonki; pełniejszego wykorzystania 7 tys. silosów; rytmicznego zapewnienia dostaw przemysłowych mieszanek dla zwierząt za pośrednictwem GS „Sch”; zwiększenia dostaw zarodowego materiału hodowlanego; doskonalenia sieci punktów inseminacyjnych; przyspieszenia budownictwa inwentarskiego. Jednym z podstawowych warunków przyspieszenia produkcji mięsa i mleka jest popieranie i rozwijanie specjalizacji gospodarstw w produkcji mleka, młodego bydła rzeźnego, tuczu trzody i prosiąt, których sieć zamierzamy zwiększyć z obecnych 1438 do około 3000 na koniec 1975 r.

Nakłady inwestycyjne wraz z Funduszem Rozwoju Rolnictwa w latach 1971—75 wyniosą ponad 500 mln zł, co stanowi wzrost o 20% w stosunku do wykonania w ubiegłym 5-leciu. Środki inwestycyjne skierowane zostaną przede wszystkim na meliorację użytków rolnych, dalszą elektryfikację gospodarstw (95,3%), mechanizację, budowę urządzeń zaopatrujących wieś w wodę oraz na sieć budynków dla gminnej służby rolnej.

W końcu 1975 r. globalna produkcja rolnicza osiągnie wartość około 2,6 mld zł, tj. wzrośnie o około 30%, osiągając wyższą dynamikę niż przeciętnie w województwie (22—25%).

Przedstawiony stan i założenia dalszego wzrostu produkcji rolnej wymagają od przedsiębiorstw i instytucji obsługujących rolnictwo skupienia środków i uwagi:

Po pierwsze — na pełnym wykorzystaniu sprzętu i maszyn rolniczych, olbrzymiego, nagromadzonego w okresie ostatnich 14 lat majątku — 340 mln zł — pozostającego w dyspozycji kółek rolniczych i 26 międzykółkowych baz maszynowych. Stanowi to dziś jedno z najpilniejszych zadań, którego realizacja powinna przyczynić się do rozszerzenia sprzętu ziemiopłodów, maszynowej obróbki ziemi i ulżenia tym samym ciężkiej pracy rolników, których ponad 20% przekroczyło 60 lat życia.

Wprawdzie V Narodowy spis powszechny wykazał, że na 100 ha użytków rolnych przypadało w 1970 r. ogółem 67 osób ludności wiejskiej, a czynnych zawodowo w rolnictwie 29,9; w rzeczywistości jednak przy

obecnym słabym wyposażeniu technicznym gospodarstw rolnych nie można dopuścić do nadmiernego drenażu siły roboczej z niektórych gmin, wsi i gospodarstw, zwłaszcza większych obszarowo, gdyż pozbawienie rąk do pracy prowadziłoby do spadku produkcji rolnej. Dlatego też osiągnięcie poprawy struktury wieku ludności zawodowo czynnej w rolnictwie poprzez przeciwdziałanie nadmiernemu odpływowi młodzieży z rolnictwa powiatu uważamy za bardzo istotny element w programie zatrudnienia w bieżącym 5-leciu.

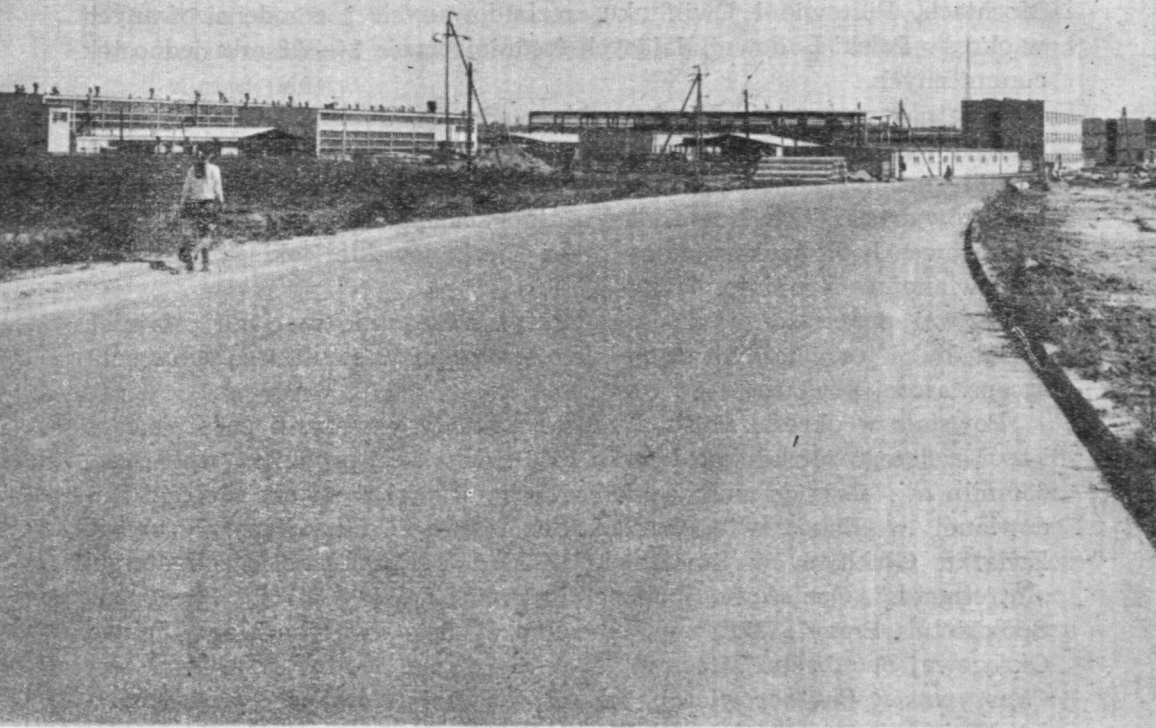
Po drugie — na zagadnieniach zaopatrzenia gospodarstw w niezbędne środki do produkcji rolnej i usprawnieniach skupu płodów rolnych zarówno w drodze usprawnień pracy organizacji spółdzielczych i handlowych, jak też budowy elewatora zbożowego, dalszych 10 magazynów zbożowych, paszowych, nawozowych, środków ochrony roślin; 7 punktów skupu zwierząt; 5 wiat skupu ziemniaków; 6 składów materiałów budowlanych i opału.

Po trzecie — na pełnym zagospodarowaniu każdego hektara ziemi. Ziemia bowiem, jako środek produkcji, jest dobrem ogólnonarodowym i niezależnie od formy własności powinna być w pełni wykorzystana w interesie całego społeczeństwa. W powiecie istnieje około 280 gospodarstw zaniedbanych, co powoduje, że w wielu wsiach i gminach problemem staje się zapewnienie racjonalnego wykorzystania ziemi przez naczelników gmin i gminną służbę rolną.

Jedną z głównych przyczyn niedostatecznego wykorzystania możliwości zwiększenia produkcji rolnej jest dość szybkie starzenie się wsi i brak młodych następców w części gospodarstw na skutek żywiołowego odpływu młodych ludzi ze wsi do miast, który został przyhamowany dzięki stworzeniu opłacalnych ekonomicznie warunków do rozwoju produkcji rolnej i podniesieniu społecznej rangi zawodu rolnika.

Konieczne jest więc bardziej energiczne działanie komitetów gminnych, podstawowych organizacji partyjnych, naczelników gmin i gminnej służby rolnej w zakresie zagospodarowania wszystkich użytków rolnych, a także udzielanie skutecznej pomocy rolnikom w podeszłym wieku i tym gospodarstwom, które popadają w przejściowe trudności gospodarcze. Wymaga to, rzecz jasna, zwiększenia pomocy inwestycyjnej, usług mechanizacyjnych, rozszerzenia poradnictwa fachowego i prawnego oraz bezpośredniej działalności organizatorskiej.

Po czwarte — na podniesieniu kultury rolnej producentów w drodze masowego i specjalistycznego rozwijania szkolenia rolniczego w okresie jesienno-zimowym, upowszechniania czytelnictwa prasy rolniczej oraz doświadczeń polowych i hodowlanych prowadzonych przez gminną służbę rolną z pomocą Rolniczego Rejonowego Zakładu Doświadczalnego Poświętne.



Ryc. 2. Dzielnica przemysłowo-składowa Płońska w budowie

Organizacje partyjne, rady narodowe, organizacje spółdzielcze i służba rolna powinny także więcej uwagi poświęcać — zgodnie z uchwałą VIII plenum KC PZPR i Sejmu PRL — pracy z młodzieżą żyjącą, mieszkającą i pracującą na wsi, z kołami ZSMW, zespołami przysposobienia rolniczego, zespołami młodych rolników i uczniami zasadniczych szkół rolniczych.

Obecnie w gminach, wsiach i poszczególnych gospodarstwach indywidualnych, państwowych i spółdzielczych powiatu dla pełnego wykonania i przekroczenia zadań bieżącego planu 5-letniego rolnicy podejmują dodatkowe zobowiązania dotyczące zwiększenia produkcji mięsa, mleka, owoców i warzyw, które będą najlepszym wyrazem patriotyzmu ludzi rolniczego trudu i godnego uczczenia jubileuszu XXX-lecia Polski Ludowej.

3. Przemysł

Powiat płoński jest bardzo ubogi w surowce mineralne, co w poważnym stopniu ogranicza możliwości rozwoju przemysłu. Posiada jednak duże zasoby gliny, potrzebne do wyrobu ceramiki budowlanej. One też stały

się przesłanką do powstania jeszcze przed II wojną cegielni w Arcelinie, Mochtach, Pilitowie i Ćwiklinku, rozbudowanych i zmodernizowanych w okresie Polski Ludowej, dających średnio rocznie 24—28 mln jednostek ceramicznych.

Ostatnio geolodzy Warszawskiego Przedsiębiorstwa Geologicznego odkryli w okolicach Płońska nowe złoża ilów i gliny. Materiały te, jak ocenili specjaliści, nadają się do produkcji dachówki, pustaków „alfa” i sączków drenarskich. Nowo odkryte złoża zostaną zagospodarowane i cenne surowce będą wykorzystane przez Ciechanowskie Zakłady Ceramiki Budowlanej w Krubinie.

Rozwój przemysłu, jaki się zaznaczył szczególnie w ciągu ostatnich 15 lat, był i jest istotnym czynnikiem przemian w strukturze społeczno-gospodarczej powiatu.

Powstałe w okresie Polski Ludowej zakłady przemysłu państwowego i spółdzielczego zatrudniają łącznie 2350 osób i dają produkcję o wartości 650 mln zł. Należą do nich: Zakłady Mechaniczne Przemysłu Stolarki Budowlanej w Baboszewie, Zakład Szkoleniowo-Produkcyjny Polskiego Związku Głuchych w Smoszewie, Zakład Poligraficzno-Introligatorski „Introligator”, Odzieżowa Spółdzielnia Pracy „Modny Strój”, Chemiczna Spółdzielnia Pracy „Wkra” w Sochocinie, Płońska Fabryka Mebli, Zakład Okręgowej Spółdzielni Mleczarskiej w Skarżynie, Przetwórnia Owocowo-Warzywna w Przyborowicach, Zakład Zielarski „Herbapol” w Strachówku, Mieszalnia Pasz Treściwych PZGS „Sch”.

Mimo postępu w rozwoju przemysłu powiat płoński jest pod tym względem rzeczywiście ubogi. Wszak wartość produkcji uspołecznionego przemysłu powiatu stanowi zaledwie 0,71 wartości globalnej produkcji przemysłowej województwa.

Brak generalnej, kompleksowej koncepcji ekonomicznego rozwoju kraju, której niedostatek został wyraźnie podkreślony na VIII plenum KC PZPR, uwidocznił się w powiecie płońskim w niewuwzględnianiu, mimo wieloletnich postulatów władz terenowych, potrzeb rozwoju przemysłu rolno-spożywczego, gdzie istnieje odpowiednia baza surowcowa i wysoka produkcja towarowa. Gospodarstwa indywidualne i uspołecznione powiatu sprzedają aktualnie średnio rocznie państwu 36 tys. ton zboża; 48 tys. ton ziemniaków; 170 tys. ton buraków cukrowych; 15 tys. ton owoców i warzyw; 11 tys. ton żywcia oraz 47 mln litrów mleka.

Jakże na tle owej wysokiej produkcji towarowej ubogi wyglądał cały przemysł rolno-spożywczy w powiecie, na który składały się: zakład mleczarski w Skarżynie, założony w 1892 r. jako krochmalnia, a adaptowany w 1927 r., o zdolności przerobowej 20 tys. litrów mleka na dobę, przy dziennym skupie w szczycie 120 tys. litrów; przetwórnia owocowo-warzywna w Przyborowicach zaadaptowana z obory, o zdolności przerobowej

700 ton rocznie, przy skupie owoców i warzyw w stosunku rocznym do 15 tys. ton; Zakład Zielarski „Herbapol” w Strachówku, przerobiony z obory, oraz mieszalnia pasz, która powstała z prywatnego młyna przejętego pod zarząd państwowy.

Wszystko to w konsekwencji hamowało wzrost produkcji rolnej, sprawiało trudności w zaopatrzeniu rynku, uniemożliwiało pełne zatrudnienie ludzi w wieku zdolności do pracy, zwłaszcza kobiet, w branży odzieżowej, dla której istnieją w Płońsku wykwalifikowane kadry, i wreszcie wywoływało liczne skargi ludności na działalność organów państwowych.

Dopiero uchwały VIII plenum KC PZPR i VI zjazdu otworzyły przed powiatem płońskim drogę awansu społecznego, polegającego na rozwijaniu nowoczesnego, wysoko wydajnego rolnictwa i przemysłu rolno-spożywczego.

Stworzona przez nas po VIII plenum KC PZPR i VI zjeździe partii w ramach nowej polityki społeczno-ekonomicznej wizja rozwoju powiatu i miasta znalazła swój realny wyraz we wzroście nakładów inwestycyjnych w latach 1971—75 do około 2,7 mld zł wobec 1035 mln zł w latach 1966—70, co w sposób zasadniczy rzutuje na dalszy dynamiczny rozwój społeczno-gospodarczy i poprawę warunków życia mieszkańców miasta i powiatu.

Potrzeba szybkiego uprzemysłowienia powiatu wynika z konieczności zatrudnienia 3,5 tys. osób jako przyrostu siły roboczej w bieżącym 5-leciu, stworzenia warunków do polepszenia bytu ludności, rozwijania procesów urbanizacji i przyspieszenia przyrostu dochodu społecznie wytworzonego. Jednym z istotnych czynników w całokształcie procesu wzrostu społeczno-ekonomicznego każdego powiatu jest inicjatywa własna władz terenowych. Komitet Powiatowy PZPR i Powiatowa Rada Narodowa wychodząc z założenia, że dalszy dynamiczny i harmonijny rozwój powiatu i miasta wymaga przede wszystkim zapewnienia miejsc pracy, szczególnie dla młodzieży i kobiet, tudzież wykorzystania poważnych zasobów surowców rolniczych, w drugiej połowie ubiegłego 5-lecia podjęły inicjatywę zapoczątkowania budowy w Płońsku zakładów przemysłowych, przedsiębiorstw budowlanych i transportowych. Miasto Płońsk bowiem ma korzystne warunki do rozwoju przemysłu. Jest powiązane siecią linii kolejowych i znajduje się w korzystnym położeniu, jeśli chodzi o odległość transportową od Warszawskiego Okręgu Przemysłowego.

W wyniku zabiegów władz powiatowych, popartych przez egzekutywę Warszawskiego Komitetu Wojewódzkiego PZPR i Prezydium Wojewódzkiej Rady Narodowej w Warszawie, podjęta została decyzja w sprawie budowy w południowej części miasta Płońska, przy obwodnicy na Bydgoszcz — dzielnicy przemysłowo-składowej, która docelowo zatrudni od

5 do 6 tys. osób. Na podstawie już wydanych decyzji przez Komisję Planowania przy Radzie Ministrów i Wojewódzką Komisję Planowania Gospodarczego zostały wybudowane bądź znajdują się w budowie, bądź też powstaną w kolejnych latach bieżącej 5-latki następujące zakłady produkcyjne, bazy zaplecza technicznego dla przedsiębiorstw budowlanych, transportowych i składów:

1. Chłodnia-zamrażalnia owoców i warzyw o docelowym zatrudnieniu około 1200 osób w pierwszym etapie budowy i 800 w drugim etapie — została oddana do użytku w 1974 r.
2. Zakład Pieczywa Cukierniczego (Filia „22 Lipca”) — w budowie, której zakończenie nastąpi w okresie lipiec—sierpień 1976 r.; zatrudnienie 850 osób.
3. Baza Wojewódzkiego Zakładu Transportu i Maszyn Drogowych jest w trakcie budowy, zakończenie jej nastąpi na przełomie 1975 i 1976 r.; zatrudnienie 270 osób.
4. Baza zaplecza technicznego dla Płońskiego Przedsiębiorstwa Budownictwa Rolniczego — o zatrudnieniu docelowym 550 osób; oddana do użytku w 1970 r.
5. Baza zaplecza technicznego Przedsiębiorstwa Robót Inżynieryjnych „Inżynieria” — o zatrudnieniu 230 osób, oddana do użytku w 1971 r.
6. Baza Wojewódzkiej Spółdzielni Transportu Wiejskiego — o zatrudnieniu 400 osób — rozpoczęcie budowy w 1973 r., zakończenie w 1975 r.
7. Elewator zbożowy o pojemności 65 tys. ton i zatrudnieniu 40 osób; rozpoczęcie w 1973 r.; planowane zakończenie w 1975 r.

Równoległe z budową zakładów i baz w dzielnicy przemysłowo-składowej nastąpi w latach 1973—74 budowa zakładu odzieżowego o wartości kosztorysowej 15 mln zł w ramach Odzieżowej Spółdzielni Pracy „Modny Strój” na 400 osób i 300 w chałupnictwie, co poprawi ciężkie warunki pracy 250 kobiet pracujących w wynajętym od parafii mariawickiej budynku i pozwoli na pełne i zgodne z kwalifikacjami zatrudnienie absolwentów istniejącego Technikum Odzieżowego i Zasadniczej Szkoły Krawieckiej. Ostatnio oddany został do użytku nowy pawilon produkcyjno-usługowy dla Stołecznych Zakładów Wyrobów Konfekcyjnych „Leda” w Warszawie, w którym znajdzie zatrudnienie 190 kobiet.

Podjęcie budowy dzielnicy przemysłowo-składowej już wywołuje olbrzymie ożywienie życia gospodarczego i społecznego w Płońsku, w przyszłości wpłynie w istotny sposób na zmianę istniejącej struktury społeczno-ekonomicznej poprzez szybszy niż dotychczas rozwój przemysłu, wzrost zatrudnienia w tym dziale gospodarki, przyspieszy proces urbanizacji miasta, którego liczba mieszkańców wzrośnie z aktualnych 13,6 tys. do 25 tys. w 1990 r., znacznie poprawi warunki mieszkaniowe części ludności, spowoduje rozwój szkolnictwa, sieci placówek handlowych i usługowych.

Wszystko to sprzyjać będzie ogólnej poprawie warunków bytowych i socjalno-kulturalnych ludności miasta i powiatu.

Następują również zmiany w postawach i aspiracjach życiowych ludności. Budowa nowych zakładów produkcyjnych pozwoli nie tylko zwiększyć produkcję przemysłową o 174% w 1975 r. w stosunku do 1970 r., lecz także umożliwi poprawę walorów jakościowych i użytkowych wytwarzanych wyrobów, wpłynie na poprawę warunków socjalnych, jak również bezpieczeństwa i higieny pracy załóg.

Tworzenie dzielnicy przemysłowo-składowej w Płońsku nie zmieni rolniczego charakteru powiatu, wręcz przeciwnie — lokalizacja takich zakładów i baz jak: chłodnia-zamrażalnia owoców i warzyw, elewator zbożowy, zakład pieczywa cukierniczego, baza zaplecza technicznego Płońskiego Przedsiębiorstwa Budownictwa Rolniczego, Oddział Wojewódzkiej Spółdzielni Transportu Wiejskiego sprzyjać będzie dalszej intensyfikacji i specjalizacji produkcji rolniczej w powiecie.

4. K o m u n i k a c j a

Wraz z rozwojem rolnictwa i przemysłu następuje rozbudowa i modernizacja układu komunikacyjnego jako istotnego czynnika prawidłowego funkcjonowania organizmu powiatowego i odpowiedniego wykorzystania zasobów siły roboczej. Dobre drogi, sprawny transport warunkują harmonijny rozwój wszystkich podstawowych gałęzi naszej gospodarki — przemysłu, rolnictwa, budownictwa, obrotu towarowego, urządzeń socjalno-kulturalnych.

Sprawne funkcjonowanie komunikacji i transportu ma tym większe znaczenie, iż w obrębie powiatu i poza jego granice codziennie dojeżdża do pracy około 5 tys. osób, a do szkół średnich i zawodowych ponad 800 dziewcząt i chłopców. W bieżącym planie 5-letnim, jak wyżej zaznaczono, podejmie pracę 3500 pracowników i robotników w zakładach przemysłowych, budowlanych i bazach, w aktualnie tworzącej się dzielnicy przemysłowo-składowej miasta Płońska, co wymagać będzie wzmoczonej obsługi transportowej.

Podstawowym więc założeniem komunikacji i transportu jest osiągnięcie wyraźnej poprawy obsługi komunikacyjnej rozwijającej się dynamicznie gospodarki powiatu tudzież lepsze zaspokajanie potrzeb przewozowych ludności.

Przez obszar powiatu płońskiego przebiega linia kolejowa Warszawa—Nasielsk—Płońsk—Sierpc—Toruń oraz droga Warszawa—Płońsk z rozwidleniem na Gdańsk oraz Drobin—Sierpc—Toruń, jak również droga Warszawa—Zakroczym—Wyszogród—Płońsk—Ciechanów.

W związku z potrzebami przewozowymi zakładów dzielnicy przemysłowo-składowej do końca bieżącego 5-lecia nastąpi budowa bocznic kolejowej wraz z przebudową istniejącej stacji kolejowej.

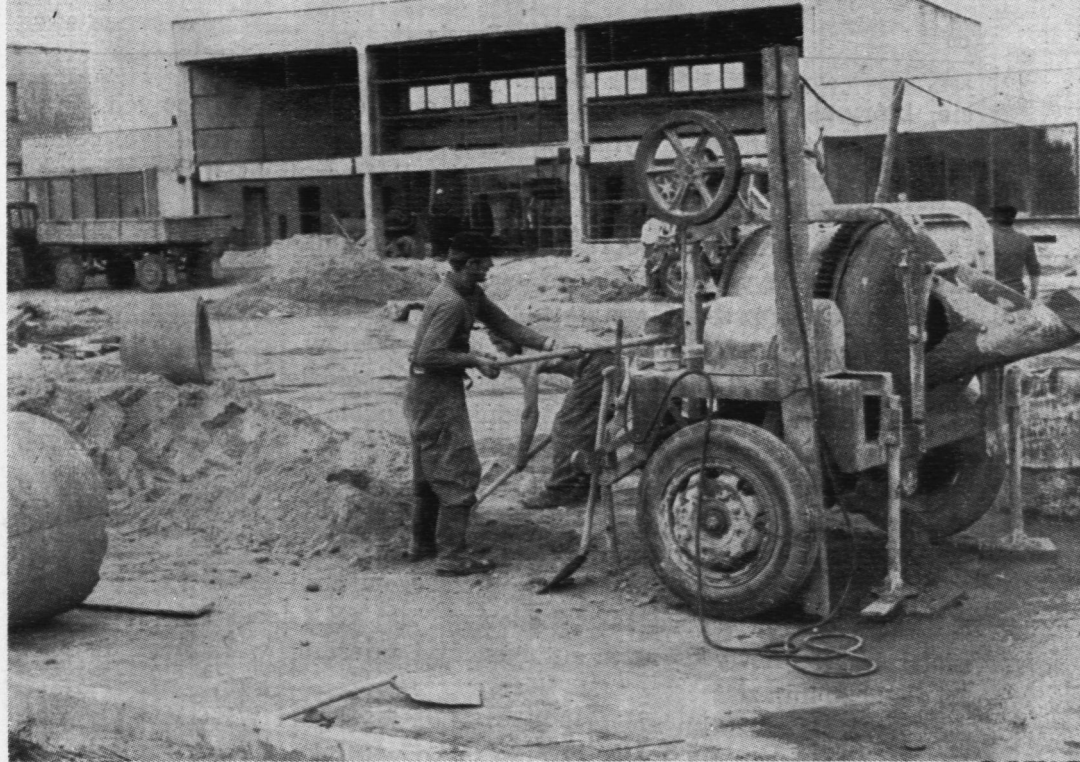
Długość dróg kołowych, zarówno państwowych jak i lokalnych, wynosi ogółem 1631 km i równomiernie pokrywa obszar powiatu. W okresie 30 lat Polski Ludowej rady narodowe, załogi Rejonu Eksploatacji Dróg Publicznych i Powiatowego Zarządu Dróg Lokalnych z pomocą miejscowej ludności zbudowały prawie 600 km dróg o nawierzchni twardej i 42 mosty żelbetowe. Jesteśmy pełni uznania dla wysiłku drogowców i transportowców, jaki wkładają w budowę nowych i przebudowę istniejących dróg i mostów dla dostosowania ich do szybko rozwijającego się ruchu samochodowego. Ciężka i odpowiedzialna praca drogowców i transportowców jest cennym wkładem w ogólny rozwój społeczno-gospodarczy i zasługuje na najwyższe uznanie.

W sumie jednak, mimo dobrej realizacji zadań w budownictwie drogowo-mostowym nie możemy poprzestać na tym, co osiągnęliśmy, bo wyniki, z których mamy prawo być dumni, w stosunku do olbrzymich potrzeb społeczno-gospodarczych są małe. Nadal wciąż mamy jeszcze ponad 1000 dróg o nawierzchni gruntowej, które w okresie jesiennych szarug i wiosennych roztopów są trudne i wręcz niemożliwe do przejazdu, oraz 15 mostów drewnianych, wymagających przebudowy na mosty stałe.

Ogranicza to z kolei rozwój sieci autobusowej PKS, a tym samym wpływa ujemnie na wykorzystanie rezerw siły roboczej i stwarza trudności komunikacyjne również dla zaopatrzenia ludności w artykuły przemysłowe i spożywcze oraz odbioru ziemiopłodów i zwierząt.

Toteż w zakresie rozbudowy sieci dróg państwowych zakładamy w pierwszym rzędzie, w ramach działalności Rejonu Eksploatacji Dróg Publicznych, uwzględnienie dróg najbardziej potrzebnych dla rosnących zadań przewozowych i usprawniających powiązania międzypowiatowe. Do takich należą wymagające modernizacji ciągi drogowe: Wyszogród—Płońsk—Ciechanów i na tym też ciągu oraz na budowie nowej ulicy Mikołaja Kopernika w Płońsku, która połączy dzielnicę przemysłowo-składową z mieszkaniową, skupione są siły i środki rejonu i prowadzone roboty w kolejnych latach bieżącego planu 5-letniego.

Drogi lokalne stanowią ważne uzupełnienie i przedłużenie układu dróg państwowych. W ramach budowy nowych i modernizacji dróg istniejących w okresie bieżącego planu 5-letniego Powiatowy Zarząd Dróg Lokalnych z pomocą gminnych rad narodowych i ludności łącznie wybuduje 120 km dróg o nawierzchni twardej; poprawi przejezdność na 25 km dróg lokalnych na ważniejszych odcinkach przez ulepszenie nawierzchni żwirem; odnowi i zmodernizuje 60 km dróg o nawierzchni twardej tudzież przebuduje dalszych 6 mostów.



Ryc. 3. Budowa dworca autobusowego i zajezdni PKS w Płońsku

Rozbudowa sieci dróg w pierwszym rządzie następuje w ramach planu terenowego Powiatowej Rady Narodowej, głównie z funduszu gminnego, przy udziale społecznych czynów ludności. Tak znaczny zakres budownictwa drogowego wymaga zwiększonego wysiłku instancji i organizacji partyjnych, rad narodowych w inicjowaniu czynów drogowych i odpowiedniego aktywnego działania służby drogowej dla uzupełnienia sieci dróg i poprawy połączeń komunikacyjnych między poszczególnymi miejscowościami i ośrodkami gminnymi.

W znacznie większej mierze niż dotychczas uwzględniamy potrzeby związane z dojazdami rolników do punktu skupu, zlewni mleka i magazynów zaopatrujących wieś w środki do produkcji rolnej. Obok zbudowanych w ubiegłych latach dróg i utwardzonych placów w gminnych spółdzielniach „Sch” — Baboszewo, Czerwińsk, Płońsk, Chociszewo, Dzierżążnia aktualnie Powiatowy Zarząd Dróg Lokalnych dokonuje utwardzania bazy GS w Załuskach i Radzyminie oraz w 12 zlewniach mleka. Rezultaty tej działalności Powiatowego Zarządu Dróg Lokalnych, Rejonu Eksploatacji Dróg Publicznych tudzież zarządów PZGS „Sch” i GS, podjęte po VIII plenum KC PZPR, spotkały się z bardzo pozytywną opinią rolników.

Technologie budowy i modernizacji dróg oparliśmy głównie na asfal-

cie, którym pokrywamy podbudowy z gruntów stabilizowanych. Przyjęcie takiej technologii wynika z sąsiedztwa powiatu płońskiego, położonego o 55 km od Mazowieckich Zakładów Rafineryjnych i Petrochemicznych w Płocku.

Potrzeba generalnej poprawy zaopatrzenia ludności w artykuły przemysłowe i spożywcze, nasilające się przewozy związane ze skupem płodów rolnych, oraz zaopatrzenia rolnictwa w środki do produkcji rolnej powoduje konieczność przewozu masy towarowej w ilości ponad 320 tys. ton w 1975 r. przez Oddział Wojewódzkiej Spółdzielni Transportu Wiejskiego. Obecnie jednostka ta, zatrudniająca około 200 pracowników i dysponująca 80 jednostkami silnikowymi mieści się w obiektach drewnianych, zdewastowanych, a warunki pracy są bardzo ciężkie. W tej sytuacji rozpoczęcie budowy nowej bazy technicznej dla Oddziału WSTW w Płońsku kosztem 22 mln zł ma zasadnicze znaczenie.

Dla podniesienia jakości usług przewozowych i poprawy warunków eksploatacyjnych taboru samochodowego na XXX-lecie Polski Ludowej został oddany nowy dworzec autobusowy i zajezdnia w Płońsku o wartości około 20 mln zł.

Oddanie do użytku nowych baz technicznych dla WZTiMD, Oddziału WSTW i Oddziału PKS poprawi nie tylko warunki podróżowania i przewozu towarów, lecz wpłynie także w sposób zasadniczy na istotne polepszenie warunków pracy, bezpieczeństwa i higieny.

Skuteczna realizacja uchwały VI zjazdu PZPR w zakresie usprawnienia transportu i komunikacji wymaga od wszystkich — od urzędów i ludności — rzetelnej pracy, gospodarności, inicjatywy, wysokiego poczucia odpowiedzialności za realizację bieżących i perspektywicznych zadań w dziedzinie ulepszenia sieci dróg komunikacyjnych, poprawy warunków i bezpieczeństwa ruchu oraz pełniejszego zaspokojenia stale rosnących potrzeb przewozowych.

5. Budownictwo mieszkaniowe i urządzenia komunalne

Budownictwo mieszkaniowe w ciągu minionych 30 lat Polski Ludowej rozwijało się w powiecie płońskim systematycznie i stale zwiększały się środki kierowane na jego rozwój. W okresie powojennym w samym tylko mieście Płońsku oddano do użytku 36 bloków mieszkalnych, w których mieszka ok. 6 tys. osób, a na wsi tylko w latach 1966—70 oddano do użytku ponad 3 tys. budynków mieszkalnych. Pozwoliło to na pewną poprawę warunków mieszkaniowych części ludności miasta i powiatu. Mimo stałego wzrostu budownictwa mieszkaniowego sytuacja ludności w tym

względnie jest nadal trudna i złożona. Jak wykazał V Narodowy spis powszechny, przeciętna liczba osób przypadająca na jedną izbę wynosi w powiecie 1,6, w mieście 1,56 — przy średniej wojewódzkiej 1,4, a w kraju 1,3 osoby.

Aktualnie na nowe mieszkania oczekuje w mieście 1750 rodzin, z czego 480 rodzin z uwagi na zbyt niskie dochody na członka rodziny oczekuje na przydział mieszkań z budownictwa rad narodowych. Równie duże zapotrzebowanie wykazuje ludność wiejska. Poza tym około 70% spośród 15 tys. budynków mieszkalnych na wsi to zasoby starego, przedwojennego budownictwa; są to w większości budynki drewniane, kryte słomą, które pod względem technicznym znajdują się w stanie poważnego zdekapitalizowania. W samym Płońsku około 40% budynków z uwagi na bardzo zły stan techniczny wymaga rozbiórki.

W tej sytuacji w bieżącym 5-leciu zakładamy wybudowanie 8460 izb mieszkalnych, w tym dla ludności miejskiej 4000 izb i dla ludności wiejskiej 4460. Oznacza to ponad dwukrotny wzrost w stosunku do wyników uzyskanych w latach 1966—70. Ten poważny przyrost izb w bieżącym 5-leciu nie będzie jednak oznaczał zasadniczego postępu w odniesieniu do szybko rosnących potrzeb mieszkaniowych.

Wyniki uzyskane w ciągu prawie trzech pierwszych lat bieżącego planu 5-letniego w realizacji budownictwa mieszkaniowego — spółdzielczego, zakładowego i rad narodowych — pozwalają sądzić, że zadania określone na cały okres 5-lecia zostaną w pełni wykonane do końca 1974 r. I tak się też stało. Mając równocześnie na uwadze małe zaspokojenie potrzeb i stale rosnące zapotrzebowanie na mieszkania, wysunęliśmy zadanie wybudowania dodatkowo około 300 mieszkań z budownictwa spółdzielczego i rad narodowych w latach 1974—1975 ponad ustalone w planach rozmiary budownictwa mieszkaniowego w bieżącym 5-leciu. I to zadanie również wykonaliśmy.

Program budownictwa spółdzielczego, zamykający się 1850 izbami, realizowany jest po obydwu stronach ul. Młodzieżowej. Natomiast budownictwo rad narodowych i zakładów pracy, w ilości 824 izb, zlokalizowane zostało przy ul. Wolności i Grunwaldzkiej. Ta część programu budownictwa mieszkaniowego pozwoli na uporządkowanie stanu zabudowy w centrum miasta przez wyburzenie istniejących i szpecących wciąż jeszcze ruder.

W polityce rozdziału mieszkań spółdzielczych obok takich kryteriów, jak kolejność zapisów kandydackich i członkowskich, podstawowym kryterium na przydział mieszkania są aktualne warunki mieszkaniowe rodzin ubiegających się o mieszkania z tej formy budownictwa. Mieszkania z budownictwa rad narodowych przydzielamy rodzinom będącym ze względu na obecnie przewidywany poziom dochodów w trudnych warunkach ma-

terialnych, uniemożliwiających im rozwiązanie sprawy mieszkania inną drogą.

Mieszkania pochodzące z budownictwa zakładowego przeznaczane są dla kadry inżyniersko-technicznej uruchamianych zakładów, a także dla rozładowania aktualnie trudnych warunków mieszkaniowych załóg pracowniczych.

W dziedzinie indywidualnego budownictwa na wsi w bieżącym 5-leciu zakładamy wzniesienie 3000 budynków mieszkalnych, gospodarczych, poddanie kapitalnemu remontowi 1000 budynków — wymianę pokryć dachowych słomianych na ogniotrwałe.

Na wsi pow. płońskiego szczególnego znaczenia nabiera sprawa uporządkowania 110 budynków mieszkalnych Państwowego Funduszu Ziemi, w których aktualnie mieszka 180 rodzin, będących w znakomitej większości w trudnych warunkach materialnych.

Ważnym elementem poprawy warunków mieszkaniowych jest utrzymanie w dobrym stanie technicznym istniejących izb mieszkalnych. Nakłady na remonty kapitalne budynków mieszkalnych w bieżącym 5-leciu wyniosą 38 mln zł, za które wyremontowanych zostanie łącznie 61 budynków. Zwiększone środki na kapitalne remonty o 145% w stosunku do ubiegłego 5-lecia pozwalają na rozszerzenie zakresu robót połączonych z modernizacją i odbudową budynków poniemieckich, co da w efekcie powiększenie powierzchni mieszkalnej i likwidację poddaszy.

Kontynuowany jest również program porządkowania miasta, uchwalany co roku przez Miejską Radę Narodową, a polegający na odnawianiu elewacji budynków, rozbiórce starych, walących się budynków mieszkalnych, komórek, chlewików i budowie nowych obiektów gospodarczych i sanitarnych tudzież zagospodarowaniu osiedli mieszkaniowych i upiększaniu otoczenia zakładów pracy.

W ostatnich 5 latach Prezydium Miejskiej Rady Narodowej wydało i zapewniło wykonanie około 600 decyzji odnośnie porządkowania miasta w obiektach państwowych, spółdzielczych i prywatnych. A więc w mieście dzięki zapobiegliwości Miejskiej Rady Narodowej, organizacji partyjnych, kierownictw przedsiębiorstw, instytucji oraz poszczególnych obywateli znacznie wzrósł poziom czystości, estetyki i kultury życia codziennego. Nie został jeszcze jednak osiągnięty stan zadowalający. Możemy i powinniśmy o wiele więcej niż dotychczas starać się czynić odnośnie porządku, czystości i estetyki domu, zagrody, zakładu pracy, wsi, miasta i całego powiatu.

Budowa dzielnicy przemysłowo-składowej i realizacja programu budownictwa mieszkaniowego wymaga równoczesnego rekonstruowania gospodarki komunalnej. Ze środków inwestycyjnych na gospodarkę komunalną przeznaczamy 106 mln zł po to, aby zrealizować zadania związane

z uzbrojeniem terenów pod budownictwo mieszkaniowe w latach 1975—80, którego program został już opracowany i obejmuje 2000 mieszkań. Oznacza to 5-krotny wzrost w porównaniu z ubiegłą 5-latką.

Koszt 38 mln zł realizowana jest budowa kanalizacji sanitarnej o długości 8,5 km dla potrzeb miasta i dzielnicy przemysłowo-składowej. Nakładem 37 mln zł budowana jest stacja ujęcia wody, która generalnie rozwiąże problem zaopatrzenia w wodę zakładów przemysłowych dzielnicy i ludności miasta.

Nowym kierunkiem inwestowania w gospodarce komunalnej jest gazyfikacja miasta Płońska przewidziana w latach 1972—74, która polega na budowie 5,8 km gazociągu, stacji redukcyjnej średnioprężnej o wartości 6 mln zł, co zostało wykonane w przewidzianym terminie.

Rozwój społeczno-gospodarczy Płońska jest wynikiem — obok zwiększonych nakładów inwestycyjnych państwa — sprawnego działania Miejskiej Rady Narodowej, coraz aktywniejszego udziału ludności w tworzeniu dóbr materialnych i kulturalnych w ramach czynów społecznych mieszkańców, które aktualnie zostały skoncentrowane na budowie ogólnomiejskiego ośrodka wypoczynku i rekreacji, przewidzianego do oddania do

Ryc. 4. Osiedle Spółdzielni Mieszkaniowej w Płońsku przy ul. Młodzieżowej



użytku na XXX-lecie Polski Ludowej. Terminu dotrzymano, obiekt został oddany do użytku społeczeństwu.

Wysiłki Komitetu Powiatowego PZPR i Powiatowej Rady Narodowej zmierzają w tym kierunku, aby miasto Płońsk stało się aktywnym i prężnym organizmem zapewniającym coraz lepsze warunki bytowe i kulturalne swoim mieszkańcom oraz skuteczniej spełniającym funkcje usługowe dla ludności całego powiatu.

6. Handel i usługi

W ciągu minionych lat Polski Ludowej stale i systematycznie rozwijał się handel, którego obroty towarowe zamykają się kwotą 1070 mln zł, a liczba sklepów i punktów sprzedaży osiągnęła poziom 481, zakładów żywienia zbiorowego 19 — o łącznym zatrudnieniu około 1500 pracowników.

Biorąc jednak pod uwagę stale wzrastające dochody ludności, zaopatrzenie rynku powiatowego w dostawy towarów, jak też istniejąca sieć sklepów i zakładów żywienia zbiorowego są niewystarczające w stosunku do rzeczywistych potrzeb społecznych.

Główne założenia w tej dziedzinie to zdecydowana poprawa zaopatrzenia ludności w artykuły przemysłowe i spożywcze co najmniej o 33% w porównaniu z 1970 rokiem: usprawnienie dostaw towarów do sieci przez poszczególne organizacje handlowe; lepsze dostosowanie godzin pracy sklepów i zakładów do potrzeb ludności oraz skracanie do niezbędnego minimum przerw w pracy handlu, spowodowanych remanentami, inwentaryzacją towarów oraz okresu zagospodarowywania nowych obiektów.

Nakłady inwestycyjne w obrocie towarowym z przeznaczeniem na zaplecze magazynowe, zwiększenie sieci sklepów o dalszych 20, budowa nowych zakładów produkcyjnych i żywienia zbiorowego w latach 1971—75 w poszczególnych organizacjach handlowych zamkną się kwotą ponad 60 mln zł. Poza tym zachodzi pilna potrzeba zapewnienia odpowiedniego stanu ilościowego i jakościowego przetwórstwa spożywczego, w szczególności masarni i piekarni. W ubiegłym roku Oddział WPSS „Społem” w Płońsku oddał do użytku nową masarnię, zbudowaną kosztem 3,5 mln zł, a Centrala Rybna za kwotę prawie 6 mln zł wzniosła nowoczesny pawilon handlowo-przetwórczy.

Aby generalnie rozwiązać zaopatrzenie ludności w pieczywo, Pow. Związek Gminnych Spółdzielni „Sch” kończy budowę sieci piekarni w powiecie, do uzupełnienia której pozostała jeszcze budowa jednej piekarni w Radzyminie.

Na XXX-lecie Polski Ludowej, tj. w grudniu 1974 r., został oddany nowy zakład gastronomiczny z restauracją, barem szybkiej obsługi i kawiarnią o łącznej liczbie 120 miejsc konsumpcyjnych.

Obok budowanych 4 pawilonów wolno stojących w samym mieście, PZGS „Sch” w bieżącym 5-leciu buduje pawilony handlowe w ośrodkach gminnych, a więc w Sochocinie, Baboszewie, Czerwińsku, Załuskach i Dzierżąni.

Zwiększeniu bazy materialno-technicznej w dziedzinie obrotu towarowego towarzyszyć musi dążenie do doskonalenia organizacji pracy sieci wszystkich placówek handlowych, co uzależnione jest od wzrostu kwalifikacji kadry pracowniczej. W wielu przypadkach należałoby życzyć sobie lepszego i bardziej kulturalnego obsługiwanie klientów przez część pracowników handlu.

Zaspokojenie potrzeb ludności w dziedzinie usług ulega wprawdzie stalej, ale zbyt powolnej jeszcze poprawie na tle rosnących wymagań społeczeństwa, związanych ze wzrostem, szczególnie w ostatnich trzech latach, dochodów ludności. Obecny stan usług, zarówno w mieście jak i na wsi, jest wysoce niezadowolający. Wywołuje to wiele słusznych zastrzeżeń i uwag krytycznych wielu ludzi, zwłaszcza rolników i kobiet.

Wyrównanie tych opóźnień oraz zapewnienie odpowiedniego tempa wzrostu w najbliższej przyszłości wymaga podjęcia wszechstronnego działania w oparciu o długofalowy program rozwoju usług przyjęty przez Komitet Powiatowy PZPR i Powiatową Radę Narodową w bieżącym roku, a także stworzenia dobrego klimatu społeczno-politycznego dla przyspieszenia tempa rozwoju całej sfery usług w powiecie.

Wymagania ludzi odnośnie codziennych usług nieustannie rosną. Skorygowany program zakłada zapewnienie wzrostu usług z aktualnych 91 mln zł do 126 mln zł w 1975 r., co stanowi wzrost o 39% i sieci placówek odpowiednio z 290 do 325. Największą dynamikę osiągną naprawy sprzętu radiowo-telewizyjnego, gospodarstwa domowego, motoryzacyjnego, remontowo-budowlane i pralnicze.

Realizacja zadań określonych w programie rozwoju usług wymaga zasadniczego wzmożenia inicjatywy, aktywności i odpowiedzialności ze strony dyrekcji przedsiębiorstw państwowych i zarządów spółdzielni, które ponoszą całkowitą odpowiedzialność za pełne wykonanie usług dla ludności, za właściwe funkcjonowanie placówek usługowych, dostosowanie ich do potrzeb społecznych, poprawę jakości i terminowości tudzież przestrzeganie obowiązujących cen i taryf.

Wiodąca rola w rozwoju sieci placówek usługowych przypada Powiatowej Spółdzielni Pracy Usług Wielobranżowych, która aktualnie przygotowuje warunki do podjęcia budowy sieci pawilonów w mieście powiatowym i w ośrodkach gminnych.

Z rozwojem usług związane są w sposób trwały perspektywy rozwoju rzemiosła. Władze terenowe popierały dotychczas i popierać będą w przyszłości działalność rzemiosła, udzielając niezbędnej pomocy w zaopatrzeniu

niu materiałowo-surowcowym, przydziale działek budowlanych, kredytów inwestycyjnych, stosując prawem przewidziane ulgi. Świadczy o tym najlepiej sieć nowo wzniesionych pawilonów przez indywidualnych rzemieślników przy ul. Przejazd w Płońsku. Liczba zakładów rzemieślniczych powinna wzrosnąć z 611 aktualnie do 730 na koniec 1975 roku.

Natomiast w odniesieniu do przemysłu prywatnego i rzemiosła produkcyjnego, którego działalność nie jest nastawiona na uzupełnienie zaopatrzenia rynku powiatowego, będzie stosowana polityka stopniowego ograniczania i eliminowania.

Wszystkie te posunięcia powinny zmierzać do pełnej, planowej realizacji skorygowanego programu rozwoju usług, na które istnieje coraz większe zapotrzebowanie społeczne.

7. Urządzenia socjalno-kulturalne

W rezultacie dużego wysiłku państwa ludowego, wspartego ofiarnością społeczeństwa w formie świadczeń na budowę szkół i internatów, nastąpiła zasadnicza poprawa stanu lokalowego szkół podstawowych, a także warunków mieszkaniowych nauczycieli. W okresie 30 lat władzy ludowej na terenie miasta i powiatu wybudowano 48 budynków szkolnych, co wywarło istotny wpływ na poprawę warunków nauki dla dzieci i pracy dla nauczycieli. Aktualnie wysiłki nasze skoncentrowane są na zapewnieniu odpowiedniej bazy lokalowej dla 10 zbiorczych szkół gminnych, z których do tej pory powstało 6, reszta w następnych latach.

W powiecie płońskim zapewniono naukę wszystkim dzieciom w wieku obowiązku szkolnego. W roku szkolnym 1972/73 w 88 szkołach podstawowych naukę pobierało 12 889 uczniów. Jednakże nie wszyscy spośród nich ukończyli szkołę podstawową; w gospodarce uspołecznionej nadal zatrudnionych jest ponad 2 tys. osób z niepełnym podstawowym wykształceniem. Rokrocznie Wydział Oświaty i dyrektorzy szkół, wychodząc naprzeciw tym wszystkim, którzy nie ukończyli szkoły podstawowej, organizują kursy dokształcające w zakresie szkoły podstawowej. Na kursach tych naukę pobiera średnio rocznie około 500 osób.

W istniejących dwóch liceach ogólnokształcących, trzech technikach zawodowych, trzech zasadniczych szkołach zawodowych i 15 zasadniczych szkołach rolniczych w roku 1972/73 naukę pobierało 3343 uczniów. Nie wszyscy jednak absolwenci szkół podstawowych kończący ósmą klasę mogli kontynuować dalej naukę w szkołach ponadpodstawowych. W roku szkolnym 1972/73 przewidywało się, że ogółem 1629 uczniów ukończy ósmą klasę, natomiast możliwość podjęcia nauki w szkołach ponadpodstawowych miało 1495 absolwentów, tj. 91,7%. Tak więc słaba sieć szkół zawodowych nie zapewniła młodzieży w powiecie w dostatecznym stopniu dalszego

kształcenia i powodowała nadmierny odpływ absolwentów poza teren powiatu.

W powiecie istnieją dwa licea ogólnokształcące, w których w roku 1972/73 pobierało naukę 864 uczniów. Placówki te przygotowują do rozpoczęcia nauki na wyższych uczelniach albo po ukończeniu szkoły pomaaturalnej zawodowej — do podjęcia pracy zawodowej. Przewiduje się, że w latach 1971—75 licea ogólnokształcące ukończy 774 uczniów. W tym okresie w poważnym stopniu zostanie rozbudowane Liceum Ogólnokształcące w Płońsku, kosztem ponad 5 mln. Pozwoli to na zapewnienie odpowiednich warunków w zakresie izb lekcyjnych, pracowni i klasopracowni, jak też ich wyposażenia w pomoce naukowe; wpłynie to z pewnością na podniesienie poziomu sprawności nauczania.

Na ogół spośród szkół średnich zawodowych najlepszą bazę lokalową ma Technikum Mechaniczne wraz z zespołem szkół zawodowych, które kształci młodzież w kierunku zgodnym z zapotrzebowaniem zakładów pracy w powiecie. Obiekty wybudowanego w 1966 r. Technikum Mechanicznego, gdy w latach 1974—1976 powstanie nowy zespół szkół, kosztem około 60 mln zł, przejdą pod administrację organizującego się Technikum Mechanizacji Rolnictwa, natomiast Technikum Mechaniczne przeniesione zostanie do nowych obiektów, w których znajdzie także pomieszczenie Technikum Odzieżowe i Zasadnicza Szkoła Krawiecka.

Przeprowadzone badania wykazały, iż z uwagi na rolniczy charakter powiatu i przewidywany rozwój przemysłu rolno-spożywczego i metalowego trzeba preferować następujące kierunki kształcenia: rolny, spożywczy, mechaniczno-elektryczny, budowlany i ekonomiczny.

Zasadnicze znaczenie dla dalszego rozwoju szkolnictwa wszystkich typów mają i mieć będą decyzje naczelnych władz partyjno-państwowych podjęte na podstawie opracowanego raportu o stanie oświaty w Polsce.

Dla upowszechniania dóbr kultury narodowej i regionalnej wykorzystujemy przede wszystkim istniejącą sieć świetlic, klubów, bibliotek, kin, szkół, sal gimnastycznych, stadionów i boisk. Aktualnie wysiłki władz terenowych i mieszkańców wsi skoncentrowane są na budowie poszczególnych gminnych ośrodków kultury.

Aby zapewnić odpowiednie warunki do wypoczynku i rekreacji mieszkańcom miasta, kosztem 12 mln zł budujemy ośrodek wypoczynkowy nieopodal centrum miasta, na terenie którego znajdować się będzie ośrodek sportów wodnych, boiska do tenisa, siatkówki, plaża piaskowa, letnia kawiarnia itp. Ośrodek ten położony jest w bezpośrednim sąsiedztwie parku i ogrodu jordanowskiego, oddanego w 1972 r. do użytku dzieci i młodzieży.

Rozwój społeczno-gospodarczy powiatu i miasta zależy w ostatecznym rachunku od ludzi. Nie tylko od ich kwalifikacji, pracowitości, społecznej

dyscypliny, postaw, zachowań i dążeń, lecz także w znacznej mierze od ich stanu zdrowotnego, od ochrony zdrowia.

Życie lepiej, znajdować pełnię możliwości swojego rozwoju można wtedy, gdy się jest zdrowym. Toteż jednym z ważnych celów założeń w obecnej 5-latk jest dalsza poprawa ochrony zdrowia.

Przemiany polityczno-gospodarcze i społeczno-kulturalne, jakie się dokonały w ciągu minionych lat Polski Ludowej, spowodowały upowszechnienie opieki lekarskiej i bardzo poważny rozwój sieci placówek służby zdrowia. Mimo to baza materialno-techniczna, jaka istnieje w powiecie w postaci szpitala powiatowego, pogotowia ratunkowego, powiatowej przychodni obwodowej zdrowia, 10 wiejskich ośrodków zdrowia, 3 punktów położniczych, 10 aptek i punktów aptecznych i ostatnio zorganizowanej międzyzakładowej przychodni lekarskiej — jest bardzo skromna, a funkcjonowanie tych placówek dalekie od sprawnego. Wynika to z dwóch przyczyn: z nieodpowiednio rozwiniętej bazy oraz zbyt małej jeszcze ilości personelu zatrudnionego w służbie zdrowia w stosunku do rzeczywistych potrzeb społecznych. Lekarzy medycyny mamy 55, co w przeliczeniu na 10 tys. mieszkańców daje wskaźnik 6,8 — wobec 15 w kraju; lekarzy dentyistów 15, a w przeliczeniu na 10 tys. ludności 1,8 — wobec 4,1 w kraju; pielęgniarek 92, co daje nam na 10 tys. mieszkańców 11,3 — przy krajowym wskaźniku 31,4.

Zasadnicza działalność służby zdrowia, zorganizowana w Zespole Opieki Zdrowotnej, koncentruje się na dalszej poprawie stanu zdrowotnego ludności powiatu, przy czym szczególna uwaga zwracana jest na obniżenie umieralności niemowląt poprzez poprawę opieki profilaktycznej nad kobietami ciężarnymi i niemowlętami, zapewnienie pełnej opieki profilaktyczno-leczniczej dzieciom i młodzieży szkolnej, pracownikom zatrudnionym w przemyśle i usługach chemizacyjnych na rzecz rolnictwa.

Kontynuowana jest działalność zapobiegawcza przeciwko chorobom zakaźnym, przede wszystkim przez pełne wykonywanie szczepień ochronnych oraz zwalczanie gruźlicy.

Wzmocniona zostaje pod względem kadrowym i bazy technicznej Powiatowa Stacja Sanitarno-Epidemiologiczna przez uruchomienie laboratoriów, pracowni higieny żywienia, higieny komunalnej oraz higieny warunków bezpieczeństwa pracy, zatrudnienie w każdym ośrodku zdrowia kontrolera sanitarnego.

Stała poprawa poziomu opieki zdrowotnej wymagać będzie uruchomienia dalszych 5 poradni specjalistycznych w przychodni obwodowej oraz zasadniczej naprawy bazy lokalowej i wyposażenia w sprzęt medyczny, zwiększenia stanu zatrudnienia we wszystkich ośrodkach zdrowia.

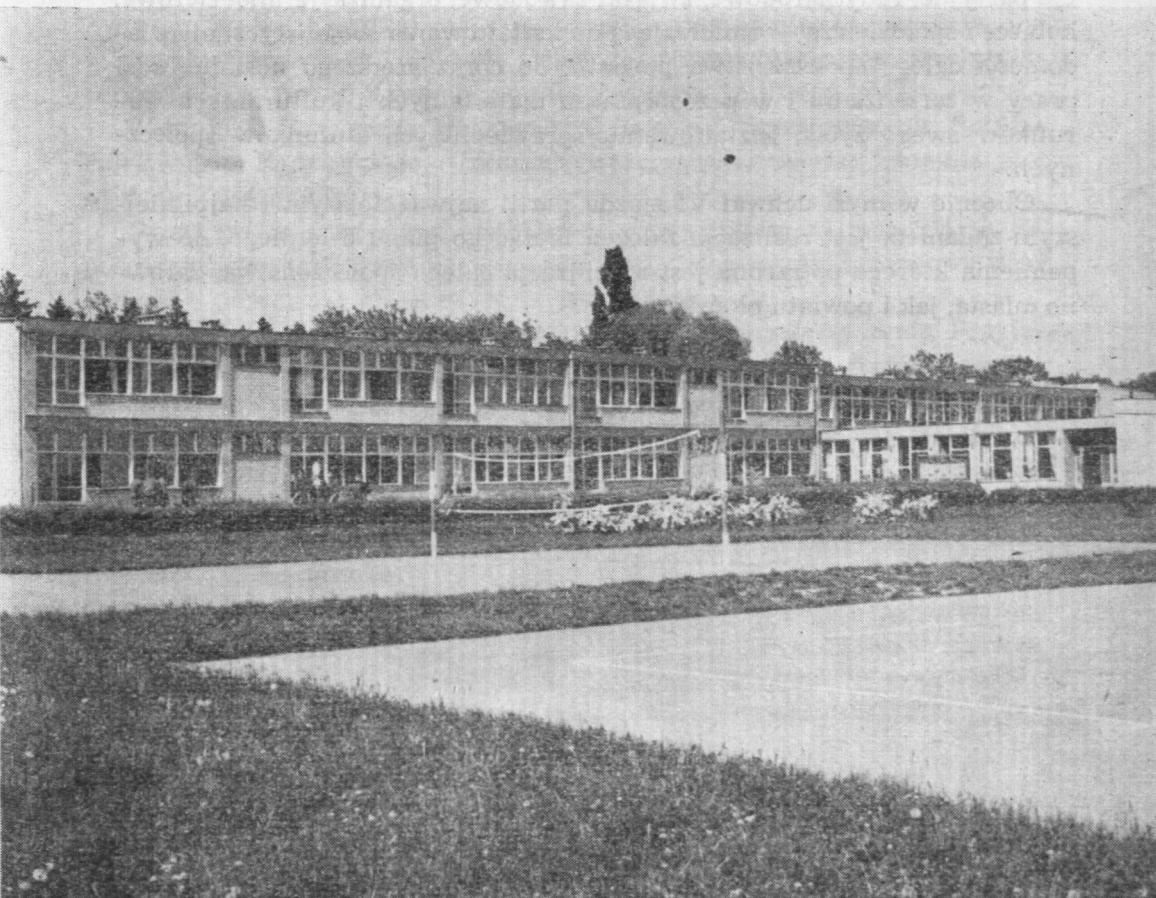
Na wsi do końca 1975 r. zostaną wybudowane albo są już oddane do użytku 4 wiejskie ośrodki zdrowia: w Baboszewie (oddany do użytku

w 1972 r.), w Czerwińsku i Jońcu (oddany do użytku w 1975 r.), w Nowym Mieście (w trakcie budowy). Obecnie prowadzone są prace adaptacyjne budynków siedzib byłych GRN: w Szczytnie, Kucicach i Kucharach-Skotnikach z przeznaczeniem na placówki służby zdrowia.

Szpital powiatowy wybudowany w 1931 r. na 100 łóżek, służy obecnie 78 tys. mieszkańców i posiada wskaźnik 23 łóżka przypadające na 10 tys. mieszkańców. Jest to wskaźnik niewspółmiernie niski w porównaniu ze wskaźnikiem wojewódzkim (33,6), a zwłaszcza z krajowym (51,2). Pod naporem ogromnych potrzeb społecznych powierzchnia szpitala wykorzystana jest obecnie na 205 łóżek, co stwarza nieodpowiednie warunki dla funkcjonowania zarówno personelu służby zdrowia, sprzętu i aparatury, a najbardziej dotkliwie odczuwana jest przez chorych z powodu nadmiernego zagęszczenia. Liczba łóżek normatywnych w stosunku do ogółu łóżek wynosi zaledwie 58,5, zaś 41,5 uzyskano na skutek zagęszczenia.

W rezultacie kilkuletnich starań władz partyjno-państwowych przez Prezydium WRN została podjęta decyzja o rozbudowie i modernizacji szpitala powiatowego za kwotę 112 mln zł jeszcze w końcu bieżącego planu 5-letniego, co w efekcie pozwoli zwiększyć ilość łóżek do 350 oraz da nowe

Ryc. 5. Technikum Mechaniczne w Płońsku



zaplecze techniczno-gospodarcze w postaci centralnej kotłowni, pralni i kuchni.

Przyspieszeniu tempa budowy bazy materialno-technicznej placówek służby zdrowia w powiecie sprzyjać będzie Narodowy Fundusz Ochrony Zdrowia. Na ten cel świadczy ludność całego powiatu. Dla zapewnienia opieki nad ludźmi starymi, chorymi, niedołączonymi podjęto decyzję o budowie domu opieki społecznej w końcowych latach bieżącego planu 5-letniego.

Przedstawiony dorobek powiatu oraz założenia i zadania bieżącego planu 5-letniego tworzą zespół czynników i środków zmierzających do dynamicznego i harmonijnego zapewnienia warunków dalszego szybkiego rozwoju powiatu, zwłaszcza jego wiodącej gałęzi — rolnictwa, jak również przemysłu, szczególnie rolno-spożywczego, budownictwa, komunikacji i urządzeń socjalno-kulturalnych.

Wszystko to, co przez minione lata Polski Ludowej osiągnięto we wszystkich dziedzinach życia, stanowi dobrą bazę wyjściową do dalszego wszechstronnego rozwoju społeczno-gospodarczego powiatu.

Nasza Powiatowa Organizacja Partyjna, licząca ponad 5 tys. członków i kandydatów, stanowiła i stanowi przewodnią siłę polityczną — działalność społeczną i organizacyjną rozwija poprzez swoje instancje i organizacje partyjne, rady narodowe, związki zawodowe, organizacje młodzieżowe, kobiece i spółdzielcze — zmierzającą do kształtowania socjalistycznej świadomości całego społeczeństwa powiatu, do coraz szerszego udziału ludzi pracy w zarządzaniu i w przeobrażaniu materialnych i kulturalnych warunków swego życia, kształtowaniu sprawiedliwych stosunków społecznych.

Obecnie w myśl uchwał VI zjazdu partii najważniejszym i najpilniejszym zadaniem jest realizacja założeń bieżącego planu 5-letniego, do wypełnienia którego potrzebna jest mobilizacja całego społeczeństwa, zarówno miasta, jak i powiatu płońskiego.