

# Grzybkowski, Andrzej / Siuder, Henryk

---

## Pałac w Mińsku Mazowieckim (Sendomierzu)

---

Rocznik Mazowiecki 9, 263-279

---

1987

Artykuł został zdigitalizowany i opracowany do udostępnienia w internecie przez Muzeum Historii Polski w ramach prac podejmowanych na rzecz zapewnienia otwartego, powszechnego i trwałego dostępu do polskiego dorobku naukowego i kulturalnego. Artykuł jest umieszczony w kolekcji cyfrowej [bazhum.muzhp.pl](http://bazhum.muzhp.pl), gromadzącej zawartość polskich czasopism humanistycznych i społecznych oraz w kolekcji mazowieckich czasopism regionalnych [mazowsze.hist.pl](http://mazowsze.hist.pl).

Tekst jest udostępniony do wykorzystania w ramach dozwolonego użytku.

ANDRZEJ GRZYBKOWSKI, HENRYK SIUDER

## PAŁAC W MIŃSKU MAZOWIECKIM (SENDOMIERZU) \*

### 1. Historia miasta

W 1421 r. Jan z Gościańczyca otrzymał od księcia Janusza Starszego zezwolenie na lokację gminy miejskiej we wsi dziedzicznej Mensko, położonej w ziemi czerskiej<sup>1</sup>. Nie wiemy natomiast, od kiedy Gościańscy mieli posiadłości mińskie<sup>2</sup>. Erekcja została potwierdzona i rozszerzona w 1468 r.<sup>3</sup> Miasto rozplanowano na wschodnim brzegu rzeki Srebrnej, prawdopodobnie na miejscu wsi targowej, a reliktem targowiska byłyby wrzcionowaty układ ulic, biegnących wzdłuż rzeki po osi południowy zachód — północny wschód (ryc. 1)<sup>4</sup>. Z prostokątnego rynku, wytyczone-

\* Artykuł oparliśmy na dokumentacji historycznej zabytku, napisanej przez A. Grzybkowskiego, oraz badaniach architektonicznych H. Siudera w 1980 r. Obie te prace wykonano w Oddziale Warszawskim PP Pracowni Konserwacji Zabytków, tam też znajduje się dokumentacja badań terenowych. Wskutek daleko już zaawansowanych robót budowlanych (na I piętrze założono już żelbetowe wieńce i tynki), badania nie mogły mieć pełnego zakresu, zwłaszcza jeśli chodzi o elewacje i podziały I piętra. Badania archeologiczne przeprowadził mgr Marek Mierosławski (*Sprawozdanie z badań archeologicznych przy pałacu w Mińsku Mazowieckim w roku 1980*, Warszawa 1981, maszynopis w archiwum PP PKZ Oddział Warszawski).

<sup>1</sup> *Księga ziemi czerskiej 1404—1425* (wyd. T. Lubomirski), Warszawa 1879, s. LVI—LX, przyp. 3; S. Pazyra, *Geneza i rozwój miast mazowieckich*, Warszawa 1959, s. 217; T. Lalik, *Mińsk Mazowiecki w Polsce przedrozbiorowej XV—XVIII w.*, w: *Dzieje Mińska Mazowieckiego 1421—1971*, Warszawa 1976, zwłaszcza s. 22—23.

<sup>2</sup> T. Lalik, jw., s. 27—28.

<sup>3</sup> Tamże, s. 40—43.

<sup>4</sup> M. Benko, *Rozwój Mińska Mazowieckiego (przykład studium historycznego do planu zagospodarowania przestrzennego miasta)*, w: *Planowanie miast*, z. 5, Warszawa 1951, s. XXXIV b-1; *Katalog zabytków sztuki w Polsce*, t. X, z. 8, po-

go w południowo-zachodniej części targowiska, z jego naroży, wychodzą ulice<sup>5</sup>. Tuż na północ od rynku zbudowano w rok po lokacji drewniany kościół<sup>6</sup>. Żadne ślady rezydencji na wschód od rzeki nie przetrwały. Rozwijające się na wyniosłości wschodniego brzegu rzeki Srebrnej miasto nie przekroczyło przez szereg stuleci tej naturalnej granicy<sup>7</sup>.

W 1471 r. nastąpił podział dóbr i od tego czasu Gościańscy rozgałęzili się na kilka osobnych familii, z których tylko jedna partycypowała we własności Mińska. Dobra te otrzymał kasztelan Jakub i jego potomkowie. Pod koniec życia Jakub zaczął używać określenia „z Mińska”, stając się ostatecznie bezpośrednim protoplastą rodu Mińskich<sup>8</sup>.

W pierwszej ćwierci XVI w., po śmierci Andrzeja Mińskiego, kasztelana zakroczymskiego, jego schedą przeszła na córki; dział w Mińsku otrzymała Anna 1<sup>o</sup> v. Brochowska 2<sup>o</sup> v. Żabicka, która następnie sprzedała swe posiadłości, położone na zachód od miasta, Stanisławowi Ławskiemu. Mińskie dobra Ławskiego kupił w 1530 r. kasztelan sandomierski Mikołaj Wolski, rozszerzając je następnie i przeprowadzając w 1538 r. ich rozgraniczenie<sup>9</sup>. Plany Wolskiego założenia w bezpośrednim sąsiedztwie Mińska nowej gminy miejskiej, której nadał nazwę Sandomierz (zapewne od trzymanej przez Mikołaja Wolskiego kasztelanii sandomierskiej), zostały zrealizowane dopiero przed 1549 r.<sup>10</sup>, w rok po jego śmierci.

Sandomierz rozplanowano na zachód od Mińska, na południe od ujścia rzeczki Wiśniówki do Srebrnej (ryc. 1)<sup>11</sup>. Mikołaj Wolski i jego synowie (szczególnie Zygmunt) uczynili z Sandomierza ośrodek dużego klucza dóbr, skupiającego w 1585 r. osiem wsi<sup>12</sup>. Istnienie dwóch miast (Sandomierza — Wolskich i Mińska — Mińskich) znalazło odbicie w Jędrzeja Święcickiego opisie Mazowsza, powstałym według Tadeusza Laliaka około 1585—1590 r.<sup>13</sup>: „Minscum populosum iis locis oppidum et

wiat mińskomazowiecki, oprac. I. Galicka, H. Sygietyńska-Kwoczyńska, Warszawa 1968, s. 18—19.

<sup>5</sup> Katalog zabytków..., s. 19.

<sup>6</sup> M. Benko, *Rozwój Mińska Mazowieckiego...*, s. XXXIV b-1; A. Lutońska, *Mińsk Mazowiecki — Sandomierz*, w: *Studia z historii budowy miast polskich*, Warszawa 1957, s. 175.

<sup>7</sup> M. Benko, *Sandomierz miasto nieznane*, „Miasto”, 1951, nr 12, s. 19.

<sup>8</sup> T. Lalik, *Mińsk Mazowiecki...*, s. 44.

<sup>9</sup> Tamże, s. 71.

<sup>10</sup> T. Wierzbowski (wyd.), *Matricularum Regni Poloniae Summaria...*, t. I, vol. 1, Warszawa 1919, nr 278, s. 20; T. Lalik, *Mińsk Mazowiecki...*, s. 53—54, 72.

<sup>11</sup> Zlokalizowanie znanego ze źródeł Sandomierza jest zasługą M. Benki, *Sandomierz...*, s. 18.

<sup>12</sup> T. Lalik, *Mińsk Mazowiecki...*, s. 73.

<sup>13</sup> T. Lalik, *Stanisław Pazyra, Najstarszy opis Mazowsza Jędrzeja Święcickiego* (recenzja), „Przegląd Historyczny”, LXVI, 1975, z. 3, s. 494.

duabus nobilium procerum regiis memorandum...”<sup>14</sup> Aktywność Wolskich na tym terenie nie trwała zbyt długo, gdyż w 1585 r. sprzedali dobra Stanisławowi Mińskiemu<sup>15</sup>.

Pierwotny rynek sandomierski (obecny plac Kilińskiego), tak jak miński, uległ w XIX w. pewnym zniekształceniom od strony północnej<sup>16</sup>. Południowy i zachodni narożnik są pozbawione wylotów ulicznych, natomiast między nimi, ze środka pierzei, wychodzi ulica łącząca rynek z traktem karczewskim. Skutki regulacji miasta w czasach Królestwa Kongresowego utrudniają rekonstrukcję pierwotnych granic Sandomierza. Jego wschodnią granicę stanowiła rzeka, od południa i zachodu określały ją prawdopodobnie bloki przyrynkowe. Nieznana jest lokalizacja kościoła, ratusza, a także głębokość bloku i działki rynkowej; hipotetyczna rekonstrukcja A. Lutostańskiej ukazuje plan miasta w formie prostokątnej z kwadratowym rynkiem pośrodku<sup>17</sup>.

## 2. Dwór szesnastowieczny

Problemem dyskutowanym w literaturze jest przynależność pałacu, a ściślej znajdującej się w jego murach pierwotnej budowli, do terenu Mińska czy Sandomierza. M. Benko sądzi, że był własnością Mińskich, a drugi z wymienionych przez Święckiego pałaców — Wolskich — w Sandomierzu zniknął bez śladu<sup>18</sup>. Za przynależnością obecnego pałacu do Mińskich ma przemawiać niemal równa odległość rezydencji od rynków obu miast i „obronna pozycja pałacu [która] [...] musi pochodzić z czasów przed lokacją Sandomierza”. Autor przypuszczał, że wzniesiony — jego zdaniem — na początku XVII w. pałac zachował tradycyjną lokalizację wcześniejszego, może XV-wiecznego dworu Mińskich<sup>19</sup>. Hipotezę o tożsamości dzisiejszego pałacu (stanowiącego zapewne budowlę prze-

<sup>14</sup> S. Pazyra, *Najstarszy opis Mazowsza Jędrzeja Święckiego* (*Topographia sive Masoviae descriptio auctore Andrea Świecicki*), przekład i objaśnienia H. Pazyryna, Warszawa 1974, s. 144.

<sup>15</sup> T. Lalik, *Mińsk Mazowiecki...*, s. 103.

<sup>16</sup> M. Benko, *Rozwój Mińska Mazowieckiego...*, s. XXXIV b-2.

<sup>17</sup> A. Lutostańska, *Mińsk Mazowiecki...*, s. 177, 179.

<sup>18</sup> M. Benko, *Dawne ośrodki miejskie południowego Mazowsza prawobrzeżnego*, „Ochrona Zabytków”, IX, 1956, nr 4, s. 226—227; tenże, *Rozwój przestrzenny Mińska Mazowieckiego*, w: *Dzieje Mińska Mazowieckiego...*, s. 263—265. Autor ten na podstawie dostrzeżonych w podziemiach pojedynczych cegieł gotyckich przypuszczał, że do budowy użyto materiału z rozbiórki budowli średniowiecznej, może „dawnego zameczku Mińskich”.

<sup>19</sup> M. Benko, *Mato znane klasycystyczne budowle dworskie powiatu mińsko-mazowieckiego i ich problemy konserwatorskie*, „Ochrona Zabytków”, X, 1957, nr 3, s. 162.

kształconą z pierwotnej XVI-wiecznej) z rezydencją Mińskich, a zatem o jego położeniu na terenie Mińska, przyjął też Tadeusz Lalik<sup>20</sup>. Świadczy o tym — według tego historyka — umieszczenie budowli na osi gościńca warszawskiego, przedłużonej od strony wschodniej perspektywą otwierającą widok na rynek i trakt kałuszyński.

Tylko Alicja Lutostańska zajęła odmienne stanowisko. Dowodzi, że obecnie zachowana budowla położona była na terenie Sandomierza (którego wschodnią granicę miała stanowić Srebrna) i jest jednym z pałaców wzmiankowanych przez Święcickiego, podczas gdy drugi, położony w samym Mińsku, uległ zniszczeniu<sup>21</sup>. Wyniki badań terenowych w 1980 r. potwierdzają ten ostatni pogląd. Forma najstarszej budowli — wydłużonego dworu z narożnymi wieżami cylindrycznymi — wskazuje na jego powstanie jeszcze najprawdopodobniej w XVI w., a więc w czasie krótkotrwałej samodzielności prawnej i przestrzennej Sandomierza, nim został wchłonięty przez starszy Mińsk i zdegradowany do roli jego przedmieścia (w 1695 r.)<sup>22</sup>.

Badania architektoniczne pozwoliły wyodrębnić spod późniejszych przebudowań pierwotny dwór (ryc. 2), zachowany w rdzeniu obecnych murów w bardzo znacznych partiach (z wyjątkiem części południowo-wschodniej i narożnych wież, na miejscu których wystawiono w XVII w. alkierze). Niesymetryczny rozkład wewnątrz odpowiada niemal dzisiejszemu (znów z wyjątkiem południowej części budynku). Szerokość dworu równała się obecnej — 13,6 m, a zachowane relikty w części południowej sięgają najdalej 37,3 m od pierwotnej ściany północnej. Z dużym prawdopodobieństwem można wyznaczyć wymiary planu przyziemia na 13,6 : 39,3 m. Podpiwniczony, piętrowy budynek wzniesiony był z cegły, układanej czasami w nieregularnym wątku gotyckim. Potwierdzenie tak zrekonstruowanego planu pierwotnej budowli przyniosło oprócz przebadania węzłów także porównanie wątku, wymiarów cegieł oraz zaprawy.

Piwnice i przyziemie zachowały w większości oryginalne sklepienie kolebkowe. Brakuje ich w części budynku na południe od sieni, ale ich istnienie w tych pomieszczeniach potwierdzają odkryte ślady. Na parterze było tu założone sklepienie kolebkowe z lunetami.

Decydujące odkrycie dla zrekonstruowania dworu jako budynku jednotraktowego z cylindrycznymi wieżami narożnymi poczyniono w rejonie alkierza północnowschodniego. Po zdjęciu płaszczowania skośnej ścianki alkierza w piwnicy odsłoniła się ściana, która w narożach wiązała się ze ścianami przyległego wnętrza (nr 07), ale jej wątek urywał się w

<sup>20</sup> T. Lalik, *Mińsk Mazowiecki...*, s. 49—50, 70—75.

<sup>21</sup> A. Lutostańska, *Mińsk Mazowiecki...*, s. 177, 179—180.

<sup>22</sup> M. Benko, *Sandomierz miasto nieznane...*, s. 18.

ścianach alkierza, dostawionych do starszych, pozostałych po niej strzępi. Również w poziomie parteru stwierdzono skucie odcinającej naroże pomieszczenia nr 7 ścianki alkierza, a poniżej, już w podłodze, odsłonięto odcinek krzywizny ściany. Na jego osi odkryto białkowane glyfy z uskokami wejścia, wiodącego do wnętrza wcześniejszego niż istniejący alkierz. Istnienie cylindrycznej wieży, powiązanej integralnie z przyległymi murami korpusu, jest potwierdzone jeszcze archiwalną fotografią wykopu, dokonanego w latach powojennych przy wschodniej ścianie alkierza; w wykopie ujawnił się fragment fundamentu z łukową krawędzią<sup>23</sup>.

Podobne badania przeprowadzono w alkierzu północnozachodnim i przyległym doń wnętrzu. Zarówno skośna ścianka północno-zachodnia, jak i ściany alkierza zostały dostawione. We wschodniej ścianie alkierza, tuż przy skośnej ścianie, odkryto dwa glyfy okienne: dalszy — XVII-wieczny i bliższy, wcześniejszy, powiązany ze ścianami korpusu. Wcześniejszy glyf świadczy o istnieniu w tym miejscu przed alkierzem jakiegoś członu o nie ustalonym obrysie. Nie była to jednak wieża analogiczna do północnozachodniej, ponieważ wzdłużna ściana zachodnia jest nieco dłuższa niż przeciwległa wschodnia. Pierwotna północna ściana korpusu jest tożsama z obecnymi północnymi ścianami pomieszczeń nr 3 i 7.

W tej północnej ścianie pomieszczenia nr 3 — dawnej zewnętrznej — odkryto prostokątne, zamknięte półkoliście okno, z negatywami obramień kamiennych (i wykutym murem podokiennym), a w ścianach zewnętrznych wzdłużnych także glyfy i łęki pierwotnych okien (ryc. 3—4).

W kolejnym (ku południowi) wnętrzu — nr 2A/2B odkryto w ścianach poprzecznych zamknięte półkoliście nisze oraz — w części wschodniej — krawędzie pierwotnych otworów drzwiowych. W obu ścianach zewnętrznych były początkowo po dwa zamknięte półkoliście okna. W pomieszczeniu środkowym — obecnej sieni — odkryto w ścianie wschodniej również dwa pierwotne, zamknięte półkoliście okna. Zachodnia ściana została przebudowana w XIX w. wraz z przyległą częścią sklepienia, aż do pierwszego gurtu; w niej można upatrywać pierwotnego wejścia. Po zdjęciu płaszczowań późniejszego łuku znaleziono powiązanie południowej ściany sieni ze ścianami przylegającej doń obecnej głównej klatki schodowej. Na jej wschodniej ścianie odkryto opór lunety sklepiennej i zamurowany otwór komunikacyjny, zamknięty półkoliście. Na południe od otworu pośrednia stopka sklepienia i początek zarysu drugiej lunety wskazywały na dalszy ciąg pierwotnego wnętrza, ale południowy odcinek ściany został rozebrany w XIX w. W ścianie zachodniej tego wnętrza odkryto również zarys lunety sklepiennej, fragment zamurowanego, zamkniętego półkoliście otworu i zamurowaną wnękę. Pierwot-

<sup>23</sup> Fotografię udostępnił inż. E. Hamberg.

na ściana urywa się na obecnym oknie południowym, ale dalszy jej ciąg stwierdzono od strony elewacji, przy narożu południowozachodniego alkierza.

Również na I piętrze stwierdzono pierwotne ściany w takim samym obrysie jak mury przyziemia. Układ wewnątrz został już zatarty przez obecne rozbiórki ścian; pewne jest tylko istnienie sali nad sienią. Ustalono pierwotne glify okien i sprawdzono dostawienie alkierzy także na tym poziomie. Ponieważ wszystkie wnętrza przyziemia były sklepione, można ostrożnie wnioskować, że dwór nie miał wewnętrznych schodów, jeśli nie liczyć ewentualności małych, spiralnych, w wieżach. W wykopie archeologicznym przy północnej połowie ryzalitu środkowego elewacji zachodniej zostały odsłonięte trudne do jednoznacznej interpretacji fundamenty (ale nie związane z murem lateralnym), może pod zewnętrzne schody (ryc. 5).

Wracając do rekonstrukcji układu przestrzennego dworu, przypomnijmy, że wykazano istnienie tylko jednej, cylindrycznej wieży narożnej — północnowschodniej. Jednak opisane relikty sugerują istnienie jakiegoś członu także przy narożniku północn zachodnim. Można się domyślać odpowiedniej wieży od południowego wschodu, zwłaszcza biorąc pod uwagę silne wydłużenie dworu. Do czasu przeprowadzenia badań archeologicznych istnienie trzech dalszych wież narożnych pozostaje hipotezą, choć ze względu na przytoczone dalej analogie — bardzo prawdopodobną.

Częste i zawikłane zmiany własnościowe, jakie nastąpiły w dobrach sandomiersko-mińskich po 1585 r., uzasadniają domysł, że rezydencja sandomierska Wolskich została wzniesiona raczej przed tą datą, do czego zresztą skłaniają przede wszystkim przesłanki stylistyczne.

Ponieważ zabudowa nowo zakładanych w XVI w. miast mazowieckich była przeważnie drewniana, ich rozplanowanie i granice zabudowy często się zmieniały, co bardzo utrudnia analizę kompozycji urbanistycznej<sup>24</sup>. Mimo częściowego zatarcia północnej pierzei rynku sandomierskiego można wysunąć przypuszczenie, że dwór nie był sprzężony z nowym miastem, a zlokalizowany został nieco później. Budowlę usytuowano na osi starego traktu warszawskiego (obecna ulica Topolowa), który przed nią skręcał na południe i przez przeprawę na Srebrnej dochodził do rynku mińskiego<sup>25</sup>. Po budowie szosy brzeskiej (1820—1823 r.) trakt odchyłono na południe i nadano mu przebieg zgodny z dzisiejszą szosą<sup>26</sup>.

<sup>24</sup> W. Kalinowski, *Miasta polskie w XVI i pierwszej połowie XVII wieku*, „Kwartalnik Architektury i Urbanistyki”, VIII 1963, z. 3—4, s. 174—175; tenże, *Zarys historii miast w Polsce do połowy XIX wieku*, Toruń 1966, s. 20.

<sup>25</sup> A. Lutostańska, *Mińsk Mazowiecki. Studium historyczno-urbanistyczne do planu zagospodarowania przestrzennego miasta*, (Warszawa) 1954, maszynopis w Ośrodku Dokumentacji Zabytków w Warszawie, s. 7.

<sup>26</sup> A. Lutostańska, *Mińsk Mazowiecki...*, s. 179.

Istotną cechą układu planistycznego pałacu sandomierskiego jest połączenie silnie wydłużonego planu (o ścisłej symetrii wewnątrz) z lokalnym i tradycyjnym układem trójdzielnym. Stało się to dzięki powiększeniu trójdziału o czwarty człon — salę przylegającą do sieni od północy.

Trójdzielny, niesymetryczny plan, o późnośredniowiecznej jeszcze genezie, był w Polsce częstszy niż pochodzący z Włoch układ symetryczny z salą na osi<sup>27</sup>. Schemat dworu o układzie trójdzielnym zaczyna od trzeciej ćwierci XVI w. konkurować z wcześniejszymi typami kamienicy i wieży<sup>28</sup>; forma trójdziału o półtora traktach była najbardziej rozpowszechniona w latach 1540—1580<sup>29</sup>. Przykładami archaicznej wersji asymetrycznej mogą być między innymi następujące dwory: Nieborów I (koniec XVI w.), Głębowice I — czwarta ćwierć XVI w., Działoszyn — początek XVII w.<sup>30</sup> oraz Graboszyce — przed 1584 r., Białystok — koniec XVI w., Przeclaw — 1578—1582 r., Młodziejowice — 1591—1595 r.<sup>31</sup>, czy Frydman — około 1600 r.<sup>32</sup>

Taka dyspozycja występuje w zachodniopomorskim Kraju — około 1580 r., a na Śląsku — w Chotkowie — 1557 r., czy Będkovicach — 1546 r.<sup>33</sup> Śląskie dwory charakteryzuje ponadto zróżnicowanie głębokości traktów. Mnożenie pomieszczeń i dodawanie drugiego traktu oraz (do czego jeszcze nie doszło w Sandomierzu) — przesuwanie sieni na oś poprzeczną budynku było jednym z kierunków ewolucji tego planu w architekturze XVI—XVII-wiecznej<sup>34</sup>.

W dworze sandomierskim prócz planu średniowieczna jest także dyspozycja przestrzenna, z przeznaczeniem przyziemia na funkcje gospodarcze<sup>35</sup>.

<sup>27</sup> A. Miłobędzki, *Objaśnienia rzeczowe*, w: *Krótką nauka budownicza dworów, pałaców, zamków podług niebia i zwyczaju polskiego*, Wrocław 1957, s. 71.

<sup>28</sup> T. Jakimowicz, *Dwór murowany w Polsce w wieku XV (wieża — kamienica — kasztel)*, Warszawa—Poznań 1979, s. 168, 179—180.

<sup>29</sup> J. Szablowski, *Architektura (renesansowa i manierystyczna)*, w: *Historia sztuki polskiej*, red. Tadeusz Dobrowolski, wyd. II, t. II, Kraków 1965, s. 88.

<sup>30</sup> A. Miłobędzki, *Objaśnienia...*

<sup>31</sup> J. Szablowski, *Architektura...*

<sup>32</sup> T. Jakimowicz, *Dwór...*, s. 151—153, 186.

<sup>33</sup> T. Jakimowicz, *Renesansowy zamek w Kraju*, „Biuletyn Historii Sztuki”, 20, 1958, nr 3—4, s. 399; R. Kąsinowska, *Renesansowy dwór w Chotkowie i jego przebudowa w XVIII wieku*, „Kwartalnik Architektury i Urbanistyki”, XV, 1970, z. 3, s. 222; E. Różycka-Rozpędowska, *Późnorenesansowe dwory śląskie. Z badań nad architekturą świecką Śląska XVI—XVII w.*, w: *Sztuka około 1600. Materiały Sesji Stowarzyszenia Historyków Sztuki...*, Warszawa 1974, s. 254.

<sup>34</sup> J. Łoziński, *Renesansowy dwór obronny w Pabianicach i jego budownictwo Wawrzyniec Lorek*, „Biuletyn Historii Sztuki”, XVII, 1955, nr 1, s. 122; A. Miłobędzki, *Zarys dziejów architektury w Polsce*, wyd. II, Warszawa 1968, s. 73.

<sup>35</sup> Por. L. Kajzer, *Studia nad świeckim budownictwem obronnym województwa łęczyckiego w XIII—XVII wieku*, Łódź 1980 (*Acta Universitatis Lodzensis. Folia Archeologica* 1), s. 20.



Brak pewności co do pierwotnego ukształtowania naroży dworu nadaje analizie jego bryły charakter względny i ogólnikowy. Wiadome jest jednak, że pierwotny budynek miał przynajmniej jedną wieżę narożną. Flankowanie cylindrycznymi wieżami alkierzowymi wywodzi się ze średniowiecznej architektury francuskiej. W ciągu XVI w. system ten rozprzestrzenił się na wschód, w drugiej połowie wieku był częsty w Niemczech, na przykład w Brandenburgii<sup>36</sup>. Od końca XVI w. typ dworu z narożnymi wieżami cylindrycznymi rozpowszechnił się na Pomorzu Zachodnim<sup>37</sup> i Śląsku. Najstarszy z pomorskich jest dwór zbudowany ok. 1576 r. w Landskron (po zachodniej stronie Odry); ok. 1580 r. powstał flankowany w narożach czterema wieżami dwór w Krągu, założony na planie prostokąta 22,5×12 m<sup>38</sup>. Wielka przelotowa sień, zsunięta tu jest z osi, po jej bokach znajdują się po dwa pomieszczenia. Również w przebudowanym ok. 1581 r. dworze Wedłów w Tucznie z budynkiem mieszkalnym związane dwie narożne wieże<sup>39</sup>.

Na Śląsku regularne flankowanie cylindrycznymi alkierzowymi wieżami datuje się od lat 80-ych XVI w.; taką formę otrzymują dwory w Chobieni, Stoszowicach, zamek w Głogówku. Ten sposób wzbogacania bryły występuje również w dworach o planach zwartych, między innymi w Piotrowicach Świdnickich (ostatnie ćwierćwiecze XVI w.) i Wojanowie (1606 r.), a wszędzie, także we flankowanych cylindrycznie dworach dwuskrzydłowych, wewnątrz wież mają funkcję mieszkalną<sup>40</sup>. Przejęte z budownictwa zamkowego, utraciły swe funkcje obronne, ale pozostały arcybutem północnoeuropejskiej siedziby szlacheckiej i przypomnieniem jej feudalnych tradycji<sup>41</sup>.

Ze współczesnych przykładów polskich dworów o narożach zaakcentowanych cylindrycznymi wieżami wskazać można na zamek w Baranowie, który w swej II fazie (1569—1583 r.) miał przedstawiać jednotraktowy, trójczłonowy i niesymetryczny w rozkładzie wewnątrz dwór, flankowany dwiema zachowanymi do dziś lub czterema wieżami alkierzowymi (ryc. 6); stanowi on zachodnie skrzydło rozbudowanego wkrótce zamku<sup>42</sup>.

<sup>36</sup> E. Różycka-Rozpędowska, *Późnorenesansowe dwory...*, przyp. 86 na str. 277; T. Jakimowicz, *Renesansowy zamek w Krągu...*, s. 399.

<sup>37</sup> H. Dziurła, *Architektura świecka na Pomorzu Zachodnim w XVI i XVII w.*, w: *Sztuka Pomorza Zachodniego*, red. Zygmunt Świechowski, Warszawa 1973, s. 239. Na analogie zachodniopomorskie (oraz zamku w Baranowie) zwróciła uwagę Maria Brykowska w recenzji opracowania badań architektonicznych dworu sendmierskiego.

<sup>38</sup> T. Jakimowicz, *Renesansowy zamek w Krągu...*, s. 399.

<sup>39</sup> H. Dziurła, *Architektura świecka...*, s. 241.

<sup>40</sup> E. Różycka-Rozpędowska, *Późnorenesansowe dwory...*, s. 277.

<sup>41</sup> A. Miłobędzki, *Zarys...*, s. 162.

<sup>42</sup> A. Fischinger, *Santi Gucci, architekt i rzeźbiarz królewski XVI wieku*, Kraków 1969 (Biblioteka Wawelska 3), s. 76—77, 100.

Ponieważ do dziś nie ogłoszono wyników badań architektonicznych zamku baranowskiego, cała ta analogia jest ledwie hipotetyczna.

O pierwotnym wyglądzie dworu sandomierskiego stosunkowo najlepsze pojęcie może dawać niezle zachowany dwór w Gojcieniszkach koło Grodna, wzniesiony w latach 1611—1613<sup>43</sup> (ryc. 7). Zbudował go dla siebie Holender Piotr Nonhardt, architekt i kierownik budowli królewskich w Wilnie<sup>44</sup>. Bardzo zbliżony wymiarami do mazowieckiej budowli plan (15×34 m) różni się jednak zredukowaniem jednego pomieszczenia po lewej stronie sieni. Dyspozycja ta nawiązywałaby do omówionych planów trójdzielnych, gdyby nie osiowość sieni, silnie zaakcentowana wieżowym ryzalitem wejściowym.

Wprawdzie schody zewnętrzne polecał jeszcze w połowie XVII w. autor *Krótkiej nauki budowniczej*<sup>45</sup>, ale był to już wówczas anachronizm<sup>46</sup>. Schody takie były bowiem typowe dla architektury szesnastowiecznej; przylegały do ściany bezpośrednio albo przez loggię, prowadząc wprost do reprezentacyjnego mieszkalnego piętra, uniezależnionego w ten sposób od gospodarczego przyziemia<sup>47</sup>. Przy wydłużonych elewacjach — tak jak w Sandomierzu — zewnętrzne biegi schodów urozmaicały i monumentalizowały bryłę budynku. Mniej więcej współcześnie z budową pałacu w Sandomierzu monumentalne schody dostawiono do fasady pałacu w Zamościu (po 1581 r.). Stały się one pierwowzorem, powtarzanym jeszcze przez pierwszą połowę XVII w. (m.in. w Żółkwi, Podhorcach, Baranowie, Czaczu, Sierakowie, pałacu Kazimierzowskim w Warszawie)<sup>48</sup>.

Okna piętra dworu sandomierskiego były nieco wyższe od otworów przyziemia. Zróżnicowanie wysokości okien, zgodnie z zasadą wypracowaną we Włoszech w pierwszej połowie XVI w. i ściśle określoną przez teoretyków, w Polsce wynikało z umieszczenia piano nobile na I piętrze. Okna tej kondygnacji wyróżniono w Baranowie (III faza — lata 90-e XVI w.), a w systemie wykształconym — na zamku warszawskim<sup>49</sup>. Brak w Sandomierzu jakichkolwiek ciosów z obramień okiennych nie pozwala

<sup>43</sup> M. Morełowski, *Zarys sztuki wileńskiej z przewodnikiem po zabytkach między Niemnem a Dźwiną*, Wilno 1939, s. 95—96, 223—226; W.A. Čanturija, *Istorija architektury Bielorusii*, Mińsk 1977, s. 69.

<sup>44</sup> E. Łopaciński, *Nieznane dane archiwalne i wiadomości źródłowe do historii sztuki Wilna i b. W.X. Litewskiego od XVII do początków XIX w.*, „Prace i Materiały Sprawozdawcze Sekcji Historii Sztuki Towarzystwa Przyjaciół Nauk w Wilnie” III, 1938/39, s. 57, 59—60; S. Łoza, *Architektura i budownictwo w Polsce*, Warszawa 1954, s. 217.

<sup>45</sup> *Krótką nauką budowniczą...*, s. 25—26.

<sup>46</sup> A. Miłobędzki, *Objaśnienia...*, s. 93.

<sup>47</sup> Tamże, s. 94.

<sup>48</sup> Tamże; A. Klimek, *Rezydencja Jana Zamoyskiego w Zamościu*, „Kwartalnik Architektury i Urbanistyki”, XXV, 1980, z. 2, s. 110, 112.

<sup>49</sup> A. Miłobędzki, *Objaśnienia...*, s. 90—91.

stwierdzić więcej ponad to, że półkoliście zamknięte okna spotykamy w kręgu twórczości Santi Gucciego: w południowym skrzydle zamku jano-wieckiego (1577—1587), w pawilonie zamkowym w Pińczowie oraz w do-mu kapitulnym przy ulicy Kanonicznej 21 w Krakowie<sup>50</sup> (choć tu na drugim piętrze). Obok układu przestrzennego i techniki budowlanej kształt okien sugeruje datowanie dworu sandomierskiego na schyłek XVI w. Prawdopodobnie oprócz obramień okiennych i portalu elewacje nie miały innych detali ani podziałów.

Zasada umieszczania wejścia na osi budynku, powodująca symetrię elewacji, została w Polsce przyjęta dopiero w drugiej ćwierci XVII w., choć współcześnie z Sandomierzem zastosowano ją w pałacu w Książu Wielkim (1585—1595 r.), a nieco później w obu zamkach warszawskich<sup>51</sup>.

Gdyby słuszna okazała się hipoteza o istnieniu w Sandomierzu scho-dów zewnętrznych, znaczenie wejścia do pomieszczeń przyziemia byłoby oczywiście podrzędne.

### 3. Przebudowa na pałac alkierzowy

Wkrótce po odkupieniu od Wolskich Sandomierza w 1585 r. Stani-sław Miński z powodu kłopotów finansowych odsprzedał część miasta oraz kilka wsi Leśnowolskim, których był wierzycielem. Ci z kolei od-stąpili dobra mińskie Janowi Chlebowiczowi, podskarbiemu wielkiemu koronnemu, u którego byli zadłużeni. Ostateczny akt sprzedaży miasta Stanisław Miński podpisał w 1597 r. W 1602 r. dobra mińskie przeszły drogą zastawu w ręce Warszzyckich, dzierżących je przez cały XVII w. Po wojnach 1655/1657 miasto należało do kasztelana krakowskiego Sta-nisława Warszzyckiego<sup>52</sup>.

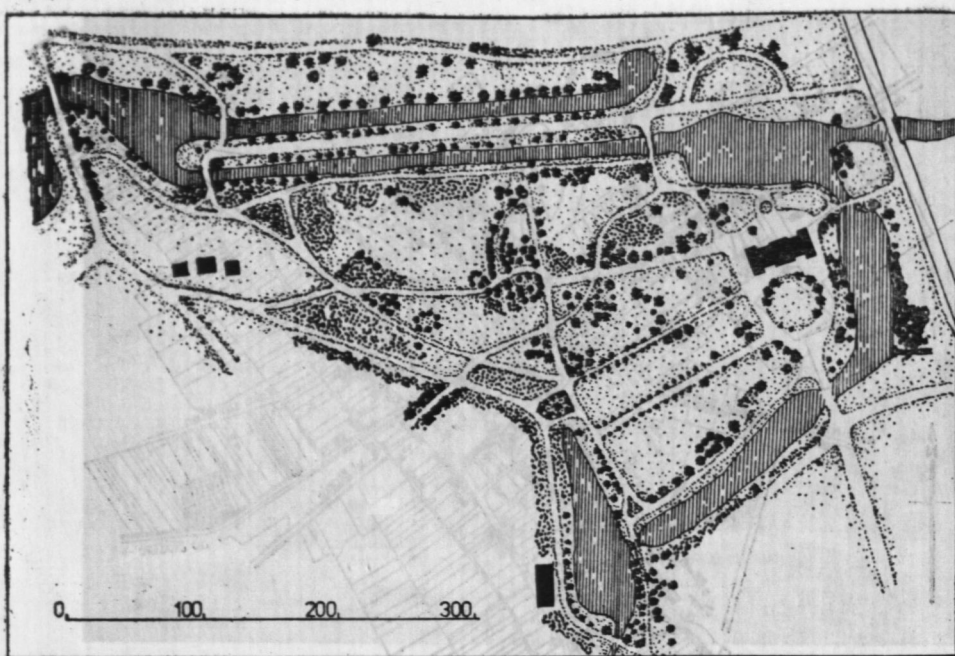
W czasie władania Mińskiem przez Warszzyckich pierwotny dwór prze-kształcono w alkierzowy pałac. Jeszcze przedtem, jak to stwierdzono w wykopach archeologicznych, założonych w (obecnym) alkierzu północno-wschodnim oraz kilka metrów na wschód od jego wschodniej ściany, wprowadzono drobne zmiany, polegające na zbudowaniu tunelowego zej-ścia sklepionego kolebką. Prowadziło ono do podziemia alkierza, które przegrodzono ścianą. Takie wejście do dworu sugeruje, że w jego pół-nocnej części był apartament mieszkalny, na co zresztą naprowadza plan przyziemia, prawdopodobnie powtórzony na piętrze.

Modernizacja dokonana za Warszzyckich polegała na rozebraniu na-rożnych cylindrycznych wież i postawieniu na ich miejscu alkierzy w

<sup>50</sup> A. Fischinger, *Santi Gucci...*, s. 25—26, il. 23—24, s. 28, 31, il. 32—34.

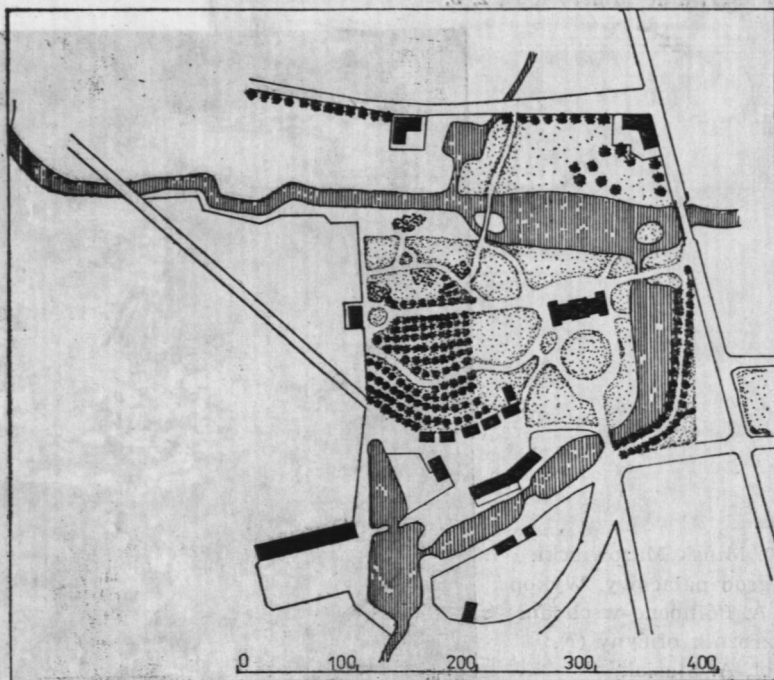
<sup>51</sup> A. Miłobędzki, *Objaśnienia...*, s. 92.

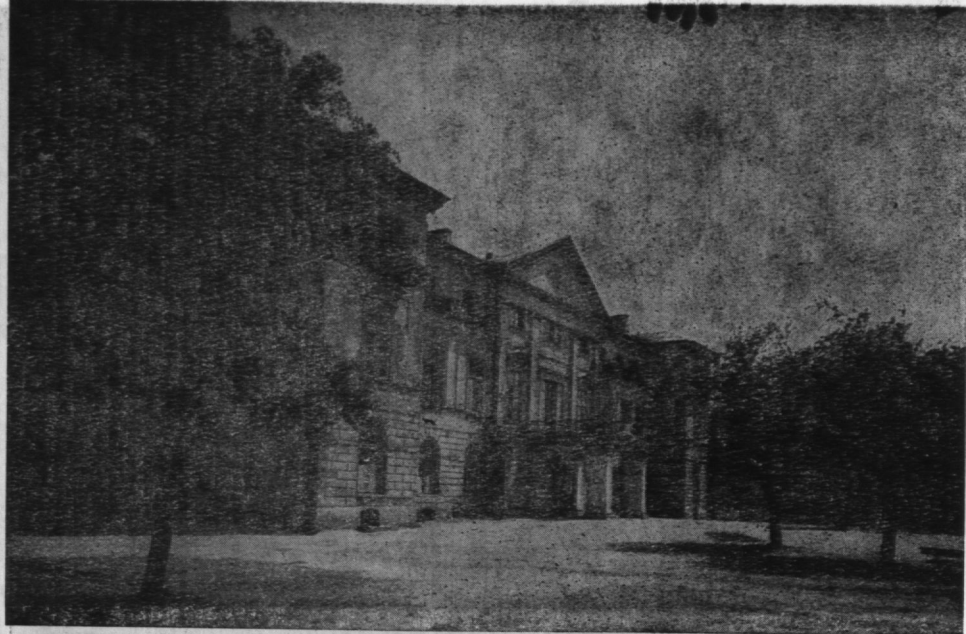
<sup>52</sup> T. Lalik, *Mińsk Mazowiecki...*, s. 103, przyp. 226, s. 104—107.



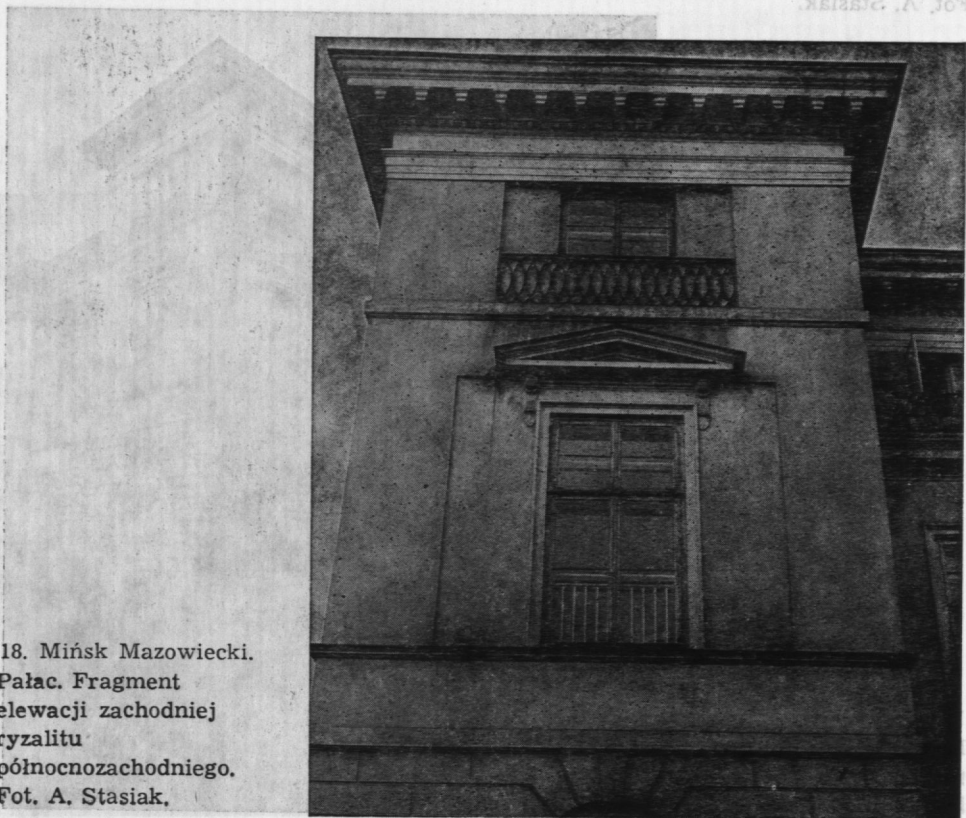
21. Mińsk Mazowiecki. Ogród pałacowy. Stan w 1954 r. Oprac. Gerard Ciołek na podstawie pomiaru S. Karpiela. Przerys. z: L. Majdecki, *Rejestr ogrodów polskich*, z. 1, Warszawa 1964, s. 110, nr 98.

22. Mińsk Mazowiecki. Ogród pałacowy. Rekonstrukcja stanu z 1867 r. Oprac. Gerard Ciołek. Przerys.

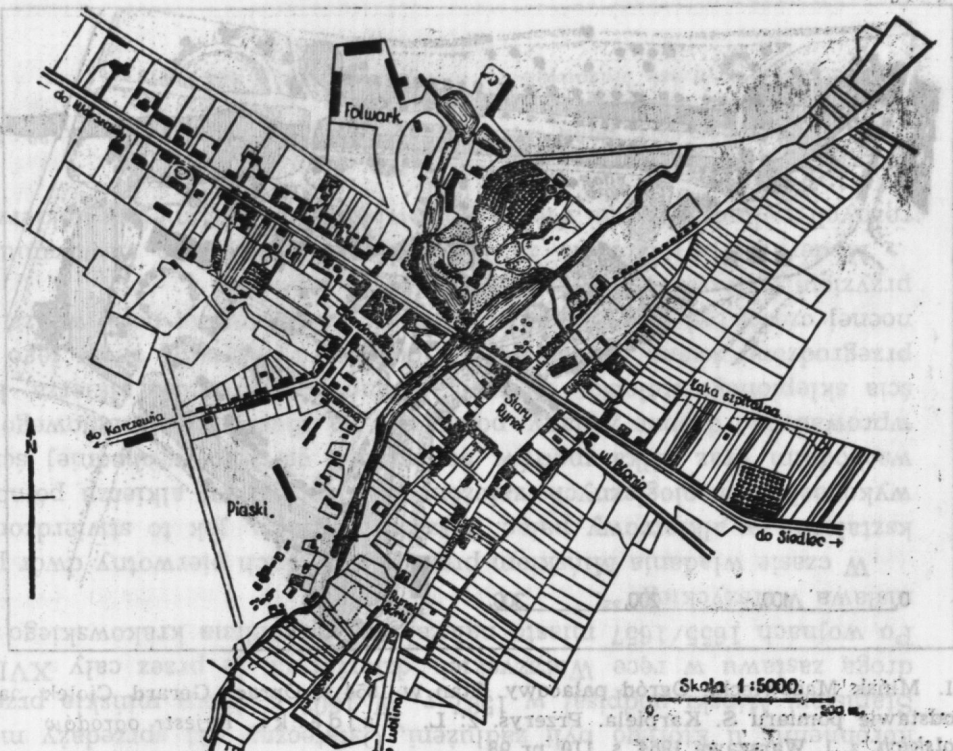




17. Mińsk Mazowiecki. Pałac. Elewacja zachodnia, Fot. J. Szandomirski, 1954 r.



18. Mińsk Mazowiecki.  
Pałac. Fragment  
elewacji zachodniej  
ryzalitu  
północnozachodniego.  
Fot. A. Stasiak.



19. Mińsk Mazowiecki. Plan miasta wg planu Ziółkowskiego z 1856 r., uaktualnionego w 1867 r. przez Konopackiego. Opracowanie graficzne IUA 1951 r. Repr. wg „Planowanie Miast” 1961, z. 5.



20. Mińsk Mazowiecki. Ogród pałacowy. Wykop I A. Północno-wschodni narożnik oficyny (?).  
Fot. A. Stasiak.



13 Mińsk Mazowiecki, Pałac, Główna klatka schodowa. Fot. A. Stasiak.

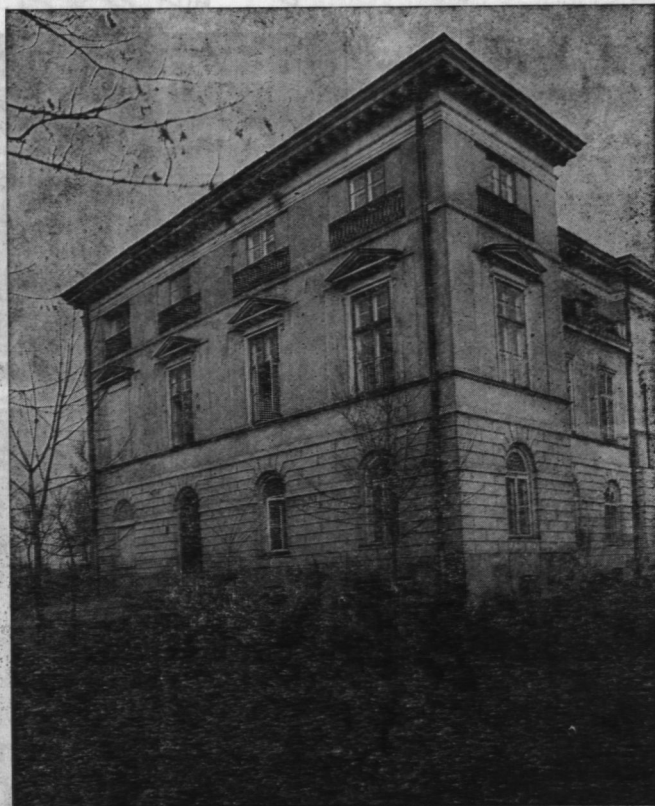
13. Mińsk Mazowiecki, Pałac, Główna klatka schodowa. Fot. A. Stasiak.

14. Mińsk Mazowiecki, Pałac, Elewacja wschodnia. Fot. A. Stasiak.



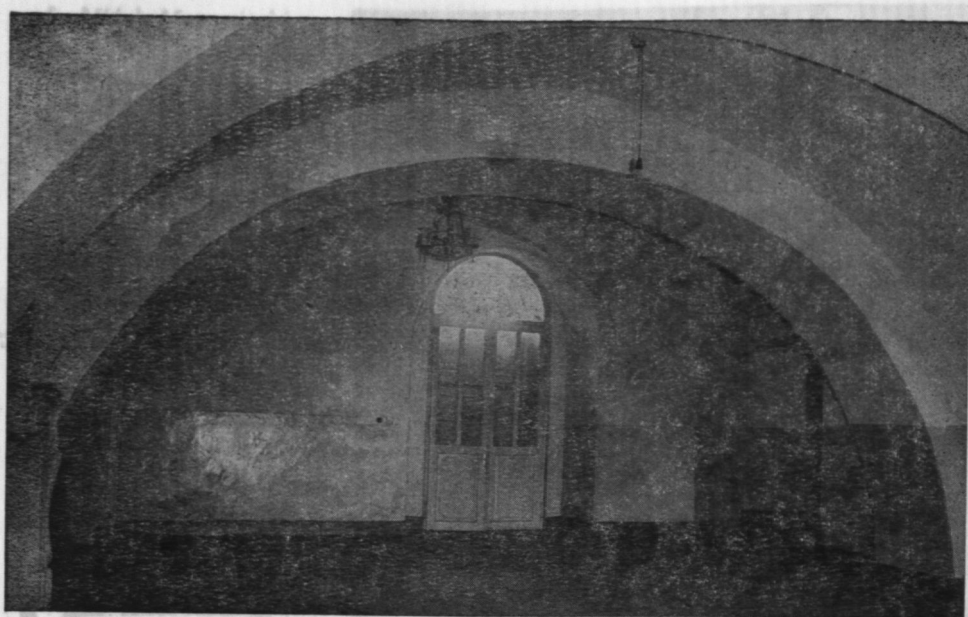


15. Mińsk Mazowiecki. Pałac. Ryzalit środkowy w elewacji zachodniej.  
Fot. A. Stasiak.

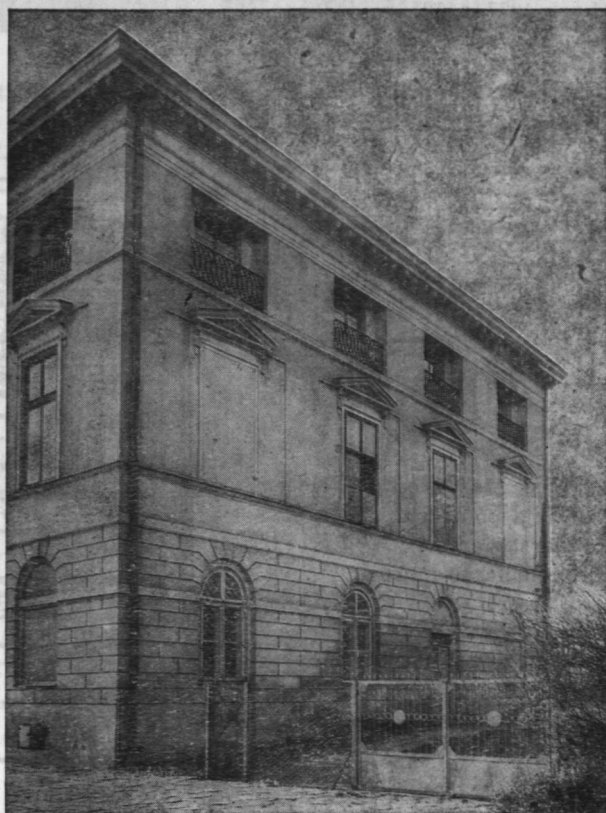


16. Mińsk Mazowiecki.  
Pałac. Elewacja  
południowa.  
Fot. A. Stasiak.

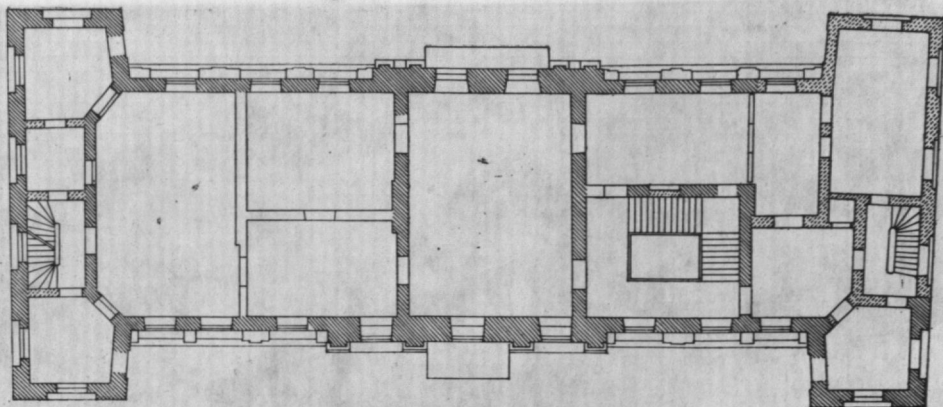




9. Mińsk Mazowiecki, Pałac, Sień,



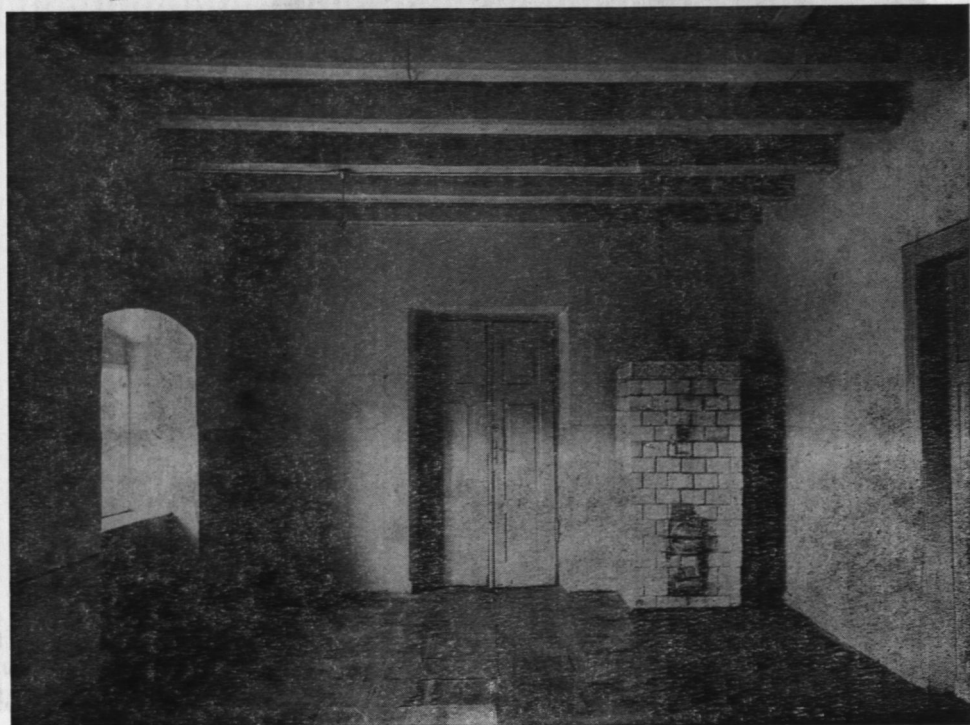
10. Mińsk Mazowiecki, Pałac.  
Elewacja północna.



0 10

11. Mińsk Mazowiecki, Pałac. Plan analityczny II piętra. Mury zakreskowane — pierwsza poł. XIX w., kreski przerywane ukośne — 1888 r., białe — niewydatowane. Rys. R. Kunkel.

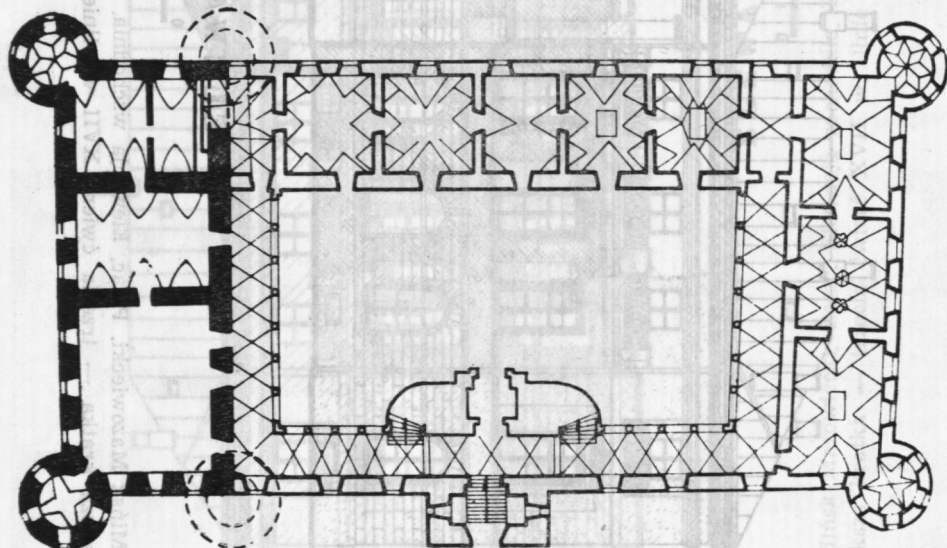
12. Mińsk Mazowiecki. Pałac. Wnętrze na II piętrze. Fot. A. Stasiak.



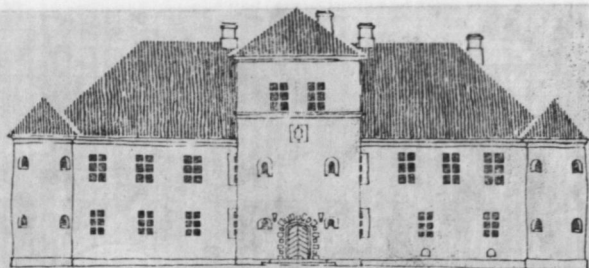
5. Mińsk Mazowiecki.  
Pałac. Wykop nr 3 przy  
zachodnim wejściu do  
pałacu. Widok od  
północnego wschodu.



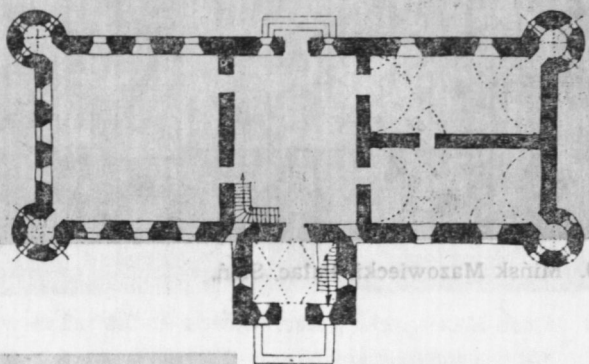
6. Baranów. Zamek. Rekonstrukcja planu przyziemia według stanu z początku XVII w  
Oprac. wg: Andrzej Fischinger, Santi Gucci, architekt i rzeźbiarz królewski  
XVI wieku, Kraków 1969, il. 100.



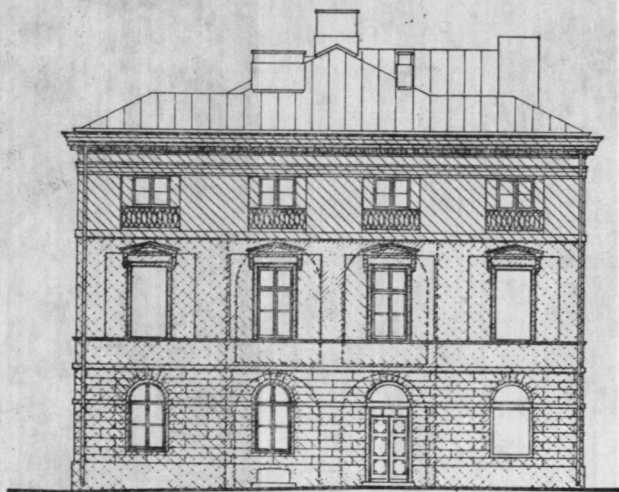
0 10



7. Gojcieniszki. Dwór. Plan przyziemia i elewacja wejściowa. Opr. wg: A. Čanturija, *Istorija architektury Bielorusii*, Mińsk 1977, s. 79.

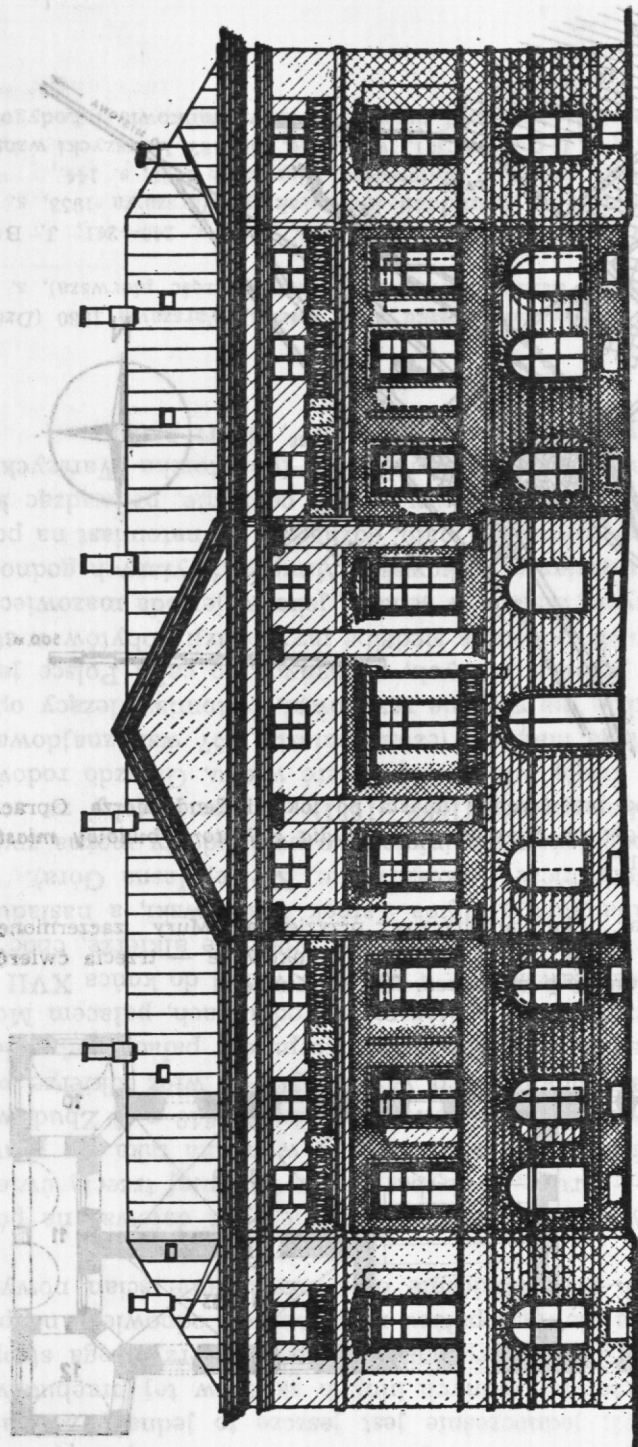


8. Mińsk Mazowiecki. Pałac. Elewacja północna. Rozwarstwienie chronologiczne murów. Ukośna kratka — trzecia ćwierć XVII w., gęste ukośne kreskowanie — trzecia ćwierć XVIII w., rzadkie kreskowanie — pierwsze półwiecze XIX w.



ELEWACJA PÓLNOCNA

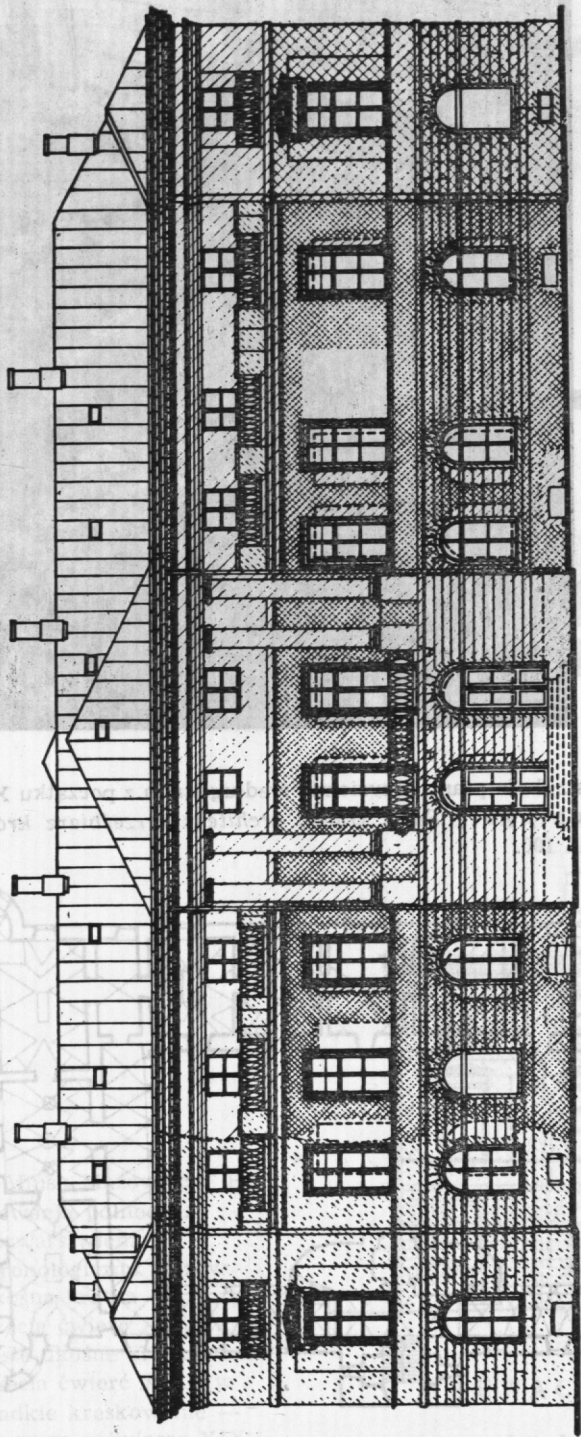
0 1 2 3 4 5 6 7 8 9 10m



### ELEWACJA ZACHODNIA

0 1 2 3 4 5 6 7 8 9 10m

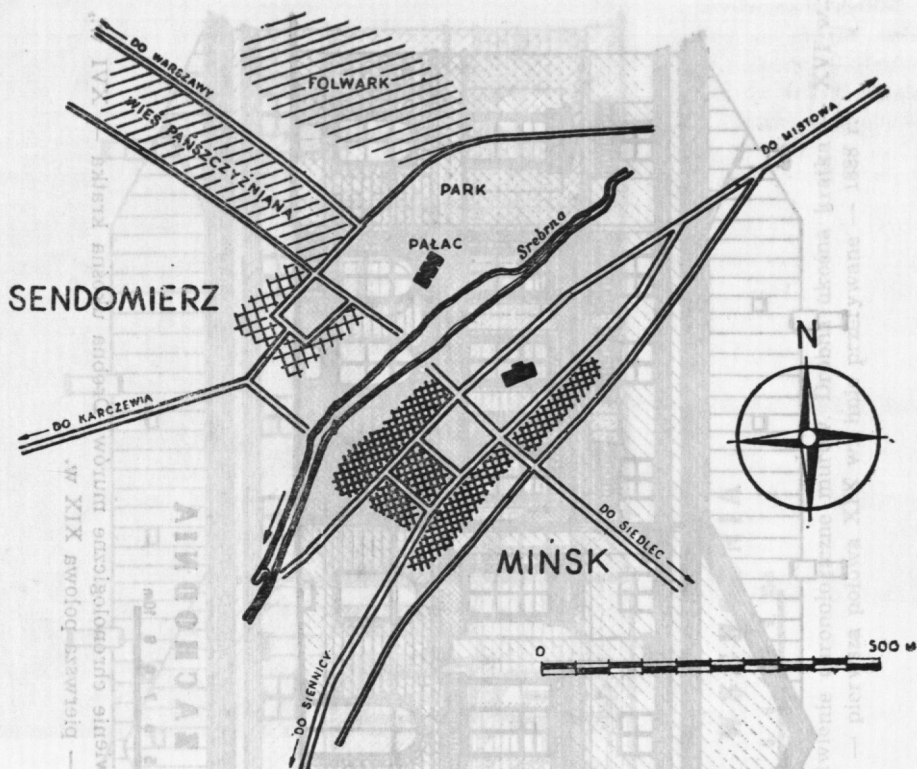
3. Mińsk Mazowiecki, Pałac. Elewacja zachodnia. Rozwarstwienie chronologiczne murów. Drobna ukośna kratka — XVI w., większa kratka — trzecia ćwierć XVII w., linie skośne — pierwsza połowa XIX w.



## ELEWACJA WSCHODNIA

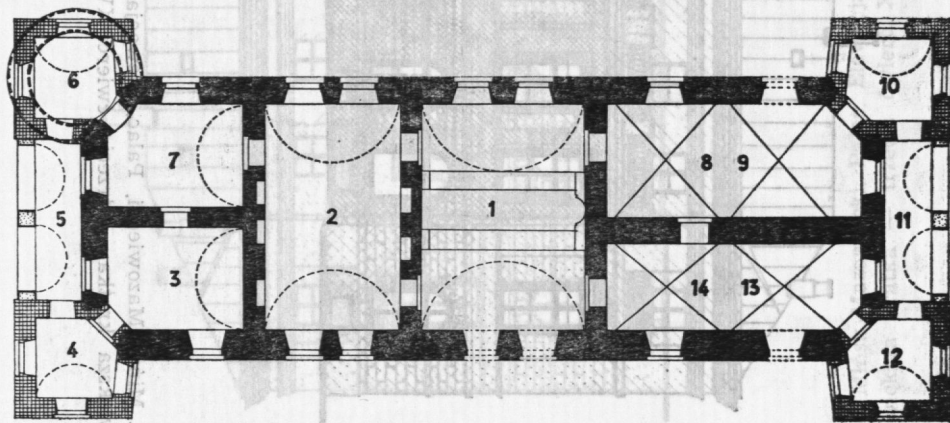
0 1 2 3 4 5 6 7 8 9 10m

4. Mińsk Mazowiecki. Pałac. Elewacja wschodnia. Rozwarstwienie chronologiczne murów. Drobną ukośną kratką — XVI w., większą kratką — trzecia ćwierć XVII w., linie skośne — pierwsza połowa XIX w., linie przerywane — 1888 r.



1. Mińsk Mazowiecki. Układ przestrzenny miasta po lokacji Sendomierza. Oprac. Alicja Lutostańska, rys. Wojciech Szymanowski. *Studia z historii budowy miast polskich*, Warszawa 1957, s. 177.

2. Mińsk Mazowiecki. Pałac. Plan analityczny przyziemia. Mury zacernione — XVI w., kratkowane — trzecia ćwierć XVII w., kropkowane — trzecia ćwierć XVIII w., cyfry oznaczają numery pomieszczeń. Rys. R. Kunkel.



przybliżeniu o narysie kwadratowym, z tym że jedna ze ścian, dochodząca do ścian wzdłużnych korpusu, jest nieco przesunięta w stronę środka budynku. Było to spowodowane zapewne dążeniem do wykorzystania szesnastowiecznych wież; jednocześnie jest jeszcze to jedną przesłanką ich istnienia. Nie dostrzeżono żadnych innych skutków tej przebudowy w zakresie układu wnętrza. Stwierdzona wysokość alkierzy sięga stropu I piętra. Nieprzebadanie elewacji pałacu uniemożliwia odpowiedź na pytania o ewentualne ich przekształcenie oraz rozwiązanie ścian nowych alkierzy i ich otworów.

Zastąpienie narożnych wież alkierzami łatwiej jest datować na późniejsze lata XVII w. — drugą, a chyba jeszcze słuszniej trzecią ćwierć stulecia, ponieważ w środowisku warszawskim wymiana taka (co prawda na przysadziste pawilony) następowała od około 1640 r.<sup>53</sup> Zbudowane w Sandomierzu na fundamentach wcześniejszych wież alkierze odpowiadały modzie wysuwania z narożnych korpusów pałacowych wielkich pawilonów, zapoczątkowanej pałacem w Podhorcach, pałacem Morshżynów i Arsenalem warszawskim<sup>54</sup>, a kontynuowanej do końca XVII w. w twórczości Tylmana z Gameren. Natomiast właściwe alkierze, choć co prawda sześciokątne, inauguruje chyba Zamek Ujazdowski, a naśladują go liczne pochodne (Podzamcze Piekoszowskie, Kielce, Jasna Góra).

Z dużym prawdopodobieństwem inicjatywę przebudowy można związać ze Stanisławem Warszyckim (1599—1681), co pociągałoby za sobą datowanie również na drugą lub trzecią ćwierć wieku. Gniazdo rodowe, jak i większość dóbr tego magnata (cztery miasta i 57 wsi) znajdowały się w Małopolsce<sup>55</sup>, gdzie też głównie rezydował. Natomiast leżący opodal Warszawy Mińsk, jedna z licznych, rozsianych po całej Polsce jego posiadłości, mógł stanowić poboczną siedzibę przy okazji pobytów w stolicy. Od 1631 r. Warszycki zasiada w senacie jako wojewoda mazowiecki, w 1651 r. uzyskuje kasztelanię krakowską. Mimo najwyższych godności publicznych, polityką zajmował się mało, odznaczył się natomiast na polu gospodarczym, zakładając folusze, huty żelaza, cegielnie, prowadząc kopalnie srebra, roboty melioracyjne. Działalność fundatorska Warszyckiego na polu architektury jest, oprócz fortyfikacji<sup>56</sup>, nieprzebadana.

<sup>53</sup> A. Miłobędzki, *Architektura polska XVII wieku*, Warszawa 1980 (*Dzieje sztuki polskiej*, tom czwarty: *Sztuka polska XVII wieku*, część pierwsza), s. 74.

<sup>54</sup> Tamże, s. 367.

<sup>55</sup> K. Niesiecki, *Herbarz polski...*, t. IX, Lipsk 1842, s. 240—241; J. Bieniarzówna, *Walka chłopów w kasztelanii krakowskiej*, Warszawa 1953, s. 40; A. Gruszecki, *Bastionowe zamki w Małopolsce*, Warszawa 1962, s. 144.

<sup>56</sup> J. Bieniarzówna, A. Gruszecki, jw., s. 154, 156, 187. Warszycki wznosił fortyfikacje bastionowe swoich zamków i dworu w Pilicy, Dankowie i Łodygowicach.



## 4. Wiek XVIII

W XVIII w. kolejnym właścicielem Mińska został wojewoda mazowiecki, a później sieradzki Leon Opaliński (zm. w 1775 r.). Na jego czasy najprawdopodobniej — sądząc po rokokowym kominku w sieni — na trzecią ćwierć XVIII w. przypadła kolejna, nieznaczną rozbudowa pałacu. W elewacjach szczytowych wbudowano między alkierzami w przyziemiu i na piętrze dwuarkadowe loggie wsparte na filarze (ryc. 8). Ich ukształtowanie i detal pozostają nieznane, podobnie jak sposób ewentualnego zasklepienia przyziemia i kształt dachu. Drobne zmiany we wnętrzu zostały spowodowane zainstalowaniem piaskowcowego kominka; pociągnęło to za sobą konieczność pogrubienia południowej ściany obecnej sieni. Ścianę naprzeciwległą wsparto dwiema lizenami, dźwigającymi nowe gurdy, wzmacniające sklepienie (ryc. 9). W konsekwencji pogrubiono znacznie północną, wschodnią i południową ścianę piwnicy znajdującej się pod sienią.

Loggie były jednym z najpopularniejszych w Polsce motywów architektury renesansowej, stosowanym nie tylko w budynkach nowo wznoszonych, ale także dodawanym do już istniejących<sup>57</sup>. Tak na przykład w Gołuchowie do nieco wcześniejszego zamku (z około 1560 r.) na przełomie XVI/XVII w. dobudowano między wieżami elewacji wejściowej trójarkadową loggię kolumnową<sup>58</sup>. Identycznie postąpiono półtora wieku później w Mińsku, ale tutaj anachroniczny już motyw może miał służyć swoistej modernizacji pałacu, zacierając z obu jego krótszych boków zbyt wyraziste XVII-wieczne alkierze, a niewykluczone, że i skomunikowaniu sąsiednich apartamentów. Loggia pełni tu inną rolę niż w budowlach renesansowej czy wczesnobarokowej, gdzie służyła do rozbicia gładkich płaszczyzn elewacji ciemniejszymi plamami<sup>59</sup>. Zamieniając się niekiedy w wydłużone galerie (jak w antycznej willi) występowała aż po koniec XVII w. w monumentalnych pałacach warszawskich (Kazimierzowski, Sandomierski, Krasińskich oraz w Starym Otwocku), łącząc ryzality środkowe z bocznymi, a nawet w drewnianych dworach<sup>60</sup> (Skotniki koło Sandomierza).

<sup>57</sup> T. Jakimowicz, *Dwór murowany w Polsce w wieku XVI (Wieża — kamienica — kasztel)*, Warszawa — Poznań 1979, s. 177.

<sup>58</sup> Tamże, przyp. 178 na s. 177; T. Jakimowicz, *Gołuchów*, Poznań 1973, s. 18—19.

<sup>59</sup> A. Miłobędzki, *Wstęp do: Krótka nauka budownicza...*, s. XIII.

<sup>60</sup> Tamże, s. 92.

## 5. Przebudowa klasycystyczna

W 1790 r. dobra mińskie są już własnością Borzęckich<sup>61</sup>. W 1806 r. posiadłość wchodząca w skład masy spadkowej Piotra Borzęckiego wystawiono na publiczną licytację. Nabywcą został Stanisław Jezierski<sup>62</sup>, późniejszy poseł na sejm Królestwa Polskiego.

Najważniejszą ze wszystkich — klasycystyczną przebudowę pałacu, która zadecydowała o jego obecnej postaci, można z dużym prawdopodobieństwem datować na lata 1825—1828<sup>63</sup>. Z opisu topograficznego przebiegu budowy szosy brzeskiej, pochodzącego z 1825 r., wynika bowiem, że w roku tym stał jeszcze budynek piętrowy<sup>64</sup>. Natomiast Julian Ursyn Niemcewicz, który swoje *Podróże historyczne* zakończył w 1828 r., zanotował już, że „p. Jezierski [pałac] odnowił, ozdobił wodami i klombami”<sup>65</sup>. Asumptem do przebudowy i modernizacji stylowej pałacu była zapewne regulacja urbanistyczna miasta przez Komisję Rządową Spraw Wewnętrznych, budowa szosy brzeskiej i umieszczenie w Mińsku siedziby władz powiatowych.

Dotychczasowy obrys planu został zachowany. Zamurowanie loggii (ryc. 10) zmieniło charakter alkierzy, sprowadzonych teraz do roli skrajnych ryzalitów obu dłuższych elewacji (ryc. 11). Bryła została dodatkowo zryzaltowana środkowymi pseudoportykami. Przede wszystkim jednak pałac podwyższono o jedną kondygnację (ryc. 12—13). Między ryzalitem środkowym a bocznymi ścianka mezzanina została nieco cofnięta, co utworzyło cztery bardzo wąskie, wydłużone tarasy. Podwyższenie pałacu spowodowało zmianę nachylenia dachu na mniej strome. Układ pomieszczeń pozostał w większości nie zmieniony. Główna innowacja to podzielenie obu wydłużonych pomieszczeń w południowej części pałacu (na wszystkich kondygnacjach), co spowodowało także zmianę sklepień. Wtedy właśnie urządzono wewnątrz reprezentacyjną klatkę schodową, czego dowodem jest przesunięcie w poziomie piętra ściany działowej oraz wydzielenie pomieszczenia nr 13.

<sup>61</sup> Tamże, s. 109; A. Boniecki, *Herbarz polski*, t. II, Warszawa 1900, s. 67.

<sup>62</sup> Archiwum Główne Akt Dawnych w Warszawie, Akta Komisji Rządowej Spraw Wewnętrznych dotyczące się Miasta Mińska w Województwie Mazowieckim 1811—1832; Raport Prokuratorji Jeneralnej w Królestwie Polskiem, 18 VI 1822, sygn. 1345, f. 2<sup>v</sup>, 3<sup>r</sup>.

<sup>63</sup> *Katalog zabytków...*, s. 20.

<sup>64</sup> *Itinéraire Topographique de la route de Varsovie par Siedlce à Brześć Litewski avec des renseignements statistique reconnu et dressé dans le courant du 1-er trimestre 1825 par les officiers de l'Etat Major General de l'Armée Royal Polonoise*. Druk ten, nie podany w bibliografii Estreichera, nie znajduje się też w bibliotekach warszawskich. Cytujemy za: M. Benko, *Dawne ośrodki...*, s. 227; tenże, *Mało znane klasycystyczne budowle...*, s. 163.

<sup>65</sup> J. U. Niemcewicz, *Podróże historyczne (od 1811 r. do 1828)*, Petersburg 1859, s. 449.

Nieznany architekt usilnie dążył do symetrycznego i osiowego uporządkowania elewacji, wprowadzając w tym celu ryzalitty środkowe, ślepe okna i nowe otwory. Nieosiowość sieni została zamaskowana przez przesunięcie wejścia zachodniego ku północy. Prawie wszystkie osie okienne przyziemia zostały przesunięte i uzależnione od kompozycji elewacji. Spowodowało to uderzający dzisiaj brak koordynacji sklepionych wnętrz z ich oknami, a autorowi projektu przysporzyło trudności technicznych. Wskutek konieczności respektowania sklepień, wykroje wewnętrzne okien są znacznie mniejsze niż wykroje zewnętrzne. Ich uzgodnienie zostało dokonane za pomocą szyj z dwóch uskakujących odcinków. Również w piwnicach większość okien ma wtórnie skośne szyje. Wysiłek narzucania elewacjom wzdłużnym rygorów kompozycyjnych bez baczenia na dyspozycję wnętrza uwidacznia się bardziej od strony zachodniej. Elewacja wschodnia (ryc. 14) natomiast jest mniej uporządkowana, okna parteru i piętra rozmieszczone są nieosiowo i w nierównych odstępach, międzyryzalitowe okna mezzanina mijają się z osiami otworów pierwszego piętra.

Elewacje przyziemia, pokryte pasowym boniowaniem (na ryzalitach — kostkowym), zostały przedzielone płaskim gzymsem kordonowym, biegnącym na wysokości nasady półkolistych łuków okien. Od pierwszego piętra ryzalitty środkowe ujęto czteropilastrowymi portykami jońskimi w wielkim porządku, wiążącymi piano nobile z nadbudowanym mezzaninem. Poprawnie rozwiązany portyk zachodni (ryc. 15) wieńczy trójkątny tympanon o gładkim polu, natomiast w ryzalicie wschodnim pilastry dźwigają tylko belkowanie budynku. O kompozycji tego portyku zadecydowały istniejące już dwa okna: między nimi a krawędziami ryzalitu było tak mało miejsca, że chcąc tu dać parę pilastrów należało zwięzić ich trzony, a w konsekwencji — aby zachować proporcje — osadzić na wysokich cokołach. Gzyms kordonowy oddziela mezzanino. Jego prostokątne poziome okna dotykają rozwiniętego w pełni belkowania z architrawem, kymationem jońskim we fryzie i wydatnym gzymsem kroksztynowym. Okna mezzanina w ryzalitach bocznych umieszczone są w kwadratowych wnękach.

Problem autorstwa przebudowy klasycystycznej jest trudny, zważywszy ograniczenie jej tylko do podwyższenia budynku pozostawionego na tym samym planie i zmian elewacji oraz zniszczenie większości detali w czwartej ćwierci XIX w. Detal klasycystyczny pozostał tylko na pseudoportykach, których szerokość musiała nawiązać do istniejących osi okiennych piętra. Rozwiązanie elewacji przyziemia jako boniowanego cokołu jest standardowe, choć w Mińsku kształt tych okien przypadkowo nawiązuje do nieco niższych i szerszych okien szesnastowiecznych, które zamurowano w celu uporządkowania elewacji. Podobnie mało indywidualnym motywem są pseudoportyki. Natomiast dość oryginalnie archi-

tekt cofnął kolankowe ściany mezzanina, dzięki czemu bryła budynku została znacznie odciążona, w strefie tej pseudoportyki nabrała miąższości, a ryzality — jeszcze większego wysięgu, tak iż powstały wydatne skrajne osie poprzeczne budynku (ryc. 16); w konsekwencji skróciło to optycznie wydłużony budynek.

## 6. Późniejsze dzieje pałacu

Przed 1855 r. runął południowoschodni narożnik pałacu<sup>66</sup>. Przebudowania tej części dowodzi już odmienny układ wnętrza (m.in. zatarcie alkierzy i brak sklepień). Przyczyną katastrofy stała się zapewne niekorzystna zmiana warunków posadowienia, ponieważ przy odbudowie wymieniono mury łącznie z fundamentami. Wprawdzie odbudowa raczej zmierzała do wiernej rekonstrukcji elewacji południowej, pozostały jednakże nieprawidłowości: trzy wschodnie okna mezzanina (i sąsiednie okna alkierza południowoschodniego) są umieszczone w znacznie płytszych wnękach niż pozostałe (ryc. 18). Jest to skutek wymurowania prawie całej ściany południowej pałacu (z wyjątkiem ryzalitu południowozachodniego) nieco skośnie, na nowym miejscu; ściana ta (oraz zachodnia i północna ściana alkierza południowoschodniego) jest cieńsza od pozostałych ścian obwodowych budynku. Do jej nowego przebiegu dostosowują się równoległe ściany działowe. W przestrzeń dawnych loggii wbudowano boczne klatki schodowe, a główną — przekształcono. Przy obu ryzalitach środkowych dostawiono tarasy na opilastrowanych filarach toskańskich, a przyziemia tych ryzalitów rozczłonkowano takimiż pilastrami (ryc. 17).

Nowy detal architektoniczny, wprowadzony w odbudowanej części, rozszerzono na prawie cały pałac (z wyjątkiem portyków i mezzanina). Zmieniono węgary wszystkich okien przyziemia, a okna piętra oprowadzono opaskami z charakterystycznym drobnym profilem. Należą tu także portale we wnętrzach piętra, zachowane szczątkowo fasety oraz parkiet. Tarasy mezzanina zostały zabezpieczone balustradą metalową, z prostymi murowanymi słupkami.

Sprawa czasu omówionej odbudowy nie przedstawia się jasno. Jedy-  
nym źródłem jest wyryta w tynku data 1888, odkryta ostatnio przez M. Brykowską na II p., poniżej podłogi. Trudno przyjąć, by tak znaczna część zamieszkałego budynku trwała aż trzydzieści kilka lat w stanie

<sup>66</sup> M. Walicki, *Sprawa inwentaryzacji zabytków w dobie Królestwa Polskiego (1827—1862)*, Warszawa 1931, s. 169: [pałac] „zamieszkały, jeden narożnik runął” — fakt ten, zanotowany przez inwentaryzatora, jako zapewne stwierdzony naocznie, przyjmujemy za wiarygodny. Nie znajduje natomiast uzasadnienia podana tamże wiadomość o ufundowaniu pałacu w XVIII w. przez Ładzińskich.

ruiny, z drugiej strony datę 1888 zdaje się potwierdzać bardzo drobne profilowanie nowo wprowadzonego detalu architektonicznego. Przypadłoby to w takim razie już na rodzinę Doria-Dernałowiczów, która około 1870 r. kupiła dobra mińskie i będzie je posiadała do 1944 r.<sup>67</sup>

Po 1945 r. pałac ulegał dewastacji<sup>68</sup>; w latach 1956—1958 przeszedł gruntowną restaurację i adaptację na cele szkolne<sup>69</sup>; naprawiono elewacje oraz dach, na drugim piętrze wprowadzono ścianki działowe<sup>70</sup>. W czasie tych robót niestety usunięto tarasy przy ryzalitach środkowych wraz z tokańskimi pilastrami tych ryzalitów. Szkoła chemiczna zajmowała budynek do 1974 r. W 1976 r. rozpoczęła się trwająca do dziś adaptacja i przebudowa, związana z przeznaczeniem pałacu dla różnych instytucji kulturalnych miasta.

## 7. Ogród

Na północny wschód od pałacu, prostopadle do jego osi głównej, rozciąga się park krajobrazowy (ryc. 22). Ograniczony ulicami Warszawską, Kościelną, a od zachodu dawnymi terenami folwarcznymi, ku północnemu wschodowi przechodzi w naturalną łąkę. Od północnego wschodu, południa i zachodu park jest otoczony ciągiem powiązanych jazami stawów i kanałów, wykorzystujących wody Srebrnej. Od zachodu przed pałacem rozciąga się dawny dziedziniec podjazdowy, z którego rozchodzą się wachlarzowo ku północy cztery aleje wysadzone klonami, grabami, lipami. W północnowschodniej części parku aleje poprowadzono na ogół po krzywiznach. Główna, największa oś przebiega między dwoma prostymi kanałami, aleją wysadzaną świerkami, sosnami, modrzewiami. Kanał zachodni wypływa ze stawu przed wschodnią elewacją pałacu, kanał wschodni wykorzystuje koryto Srebrnej. U północnowschodniego końca alei kanały łączą się w rozlewisko. Brzegi kanałów wysadzone są grabami i wysokimi krzewami. Pośrodku północnej części parku rozciąga się łąka z grupą wysokich drzew. W całym parku rosną liczne kępy niskich i wysokich drzew oraz krzewów. Nad zachodnim brzegiem kanału zachodniego zachował się stary okaz białodrzewu i dwa dęby — pomniki przyrody.

Jak stwierdził Gerard Ciołek, widoczne do dziś ślady dawnego roz-

<sup>67</sup> A. Boniecki, *Herbarz polski*, t. IV, Warszawa 1901, s. 261.

<sup>68</sup> *Katalog zabytków...*, s. 20.

<sup>69</sup> Tamże; *Zabytki architektury i budownictwa w Polsce. Wojew. warszawskie i miasto Warszawa*, t. VII, z. 15, Warszawa 1972, s. 58.

<sup>70</sup> M. Gruze, *Orzeczenie techniczne nr 616/71/72 dot. ustalenia aktualnego stanu technicznego i stopnia zagrzybienia Pałacu w Mińsku Mazowieckim* (Zarząd Główny Polskiego Związku Inżynierów i Techników Budownictwa, Zespół Rzeczoznawców Budowlanych), (Warszawa) 1972, maszynopis w archiwum Wojewódzkiego Konserwatora Zabytków w Siedlcach; Akta budowy w tymże archiwum.

planowania ogrodu nie pozwalają na jego wydatowanie. Był to bowiem ogród kwaterowy, ósmiopolowy, a założenia takie są znane w Polsce od drugiej połowy XVI w. do końca XVIII w.<sup>71</sup> Formę przekazaną przez plan miasta z 1856 r. (ryc. 19) wybitny historyk ogrodów odniósł do pierwszej połowy XVIII w. na podstawie czytelnego rozdziału kwater płaskich i wysokich oraz akcentu architektonicznego kończącego aleję centralną<sup>72</sup>. Prawdopodobnie w zakres kompozycji nie wchodził wówczas system wodny. Charakterystyczne dla Sandomierza położenie ogrodu na osi poprzecznej pałacu mają między innymi pochodzące z pierwszej połowy XVII w. parki w Ujazdowie, Woli Justowskiej, Puławach, Oleszycach, co jednak nie jest dostateczną przesłanką do podobnego datowania założenia sandomierskiego.

Jak wynika z informacji Niemcewicza, po 1806 r., a najpóźniej przed 1828 r., ogród został przekształcony w park krajobrazowy; w kompozycję włączono system wodny i utworzono osie widokowe<sup>73</sup>. Z tego czasu pochodzą też odkryte w wykopie archeologicznym koło północnozachodniego narożnika pałacu fundamenty nieokreślonej budowli parkowej (ryc. 20). Jej północna ściana, równoległa do północnej ściany pałacu, oddalona jest odeń o około 11,5 m. Wykop przyfundamentowy koło północnej ściany pałacu wykazał w odległości około 4,5 m od jego północnozachodniego narożnika ślady dochodzącej tu prostopadle ściany tego pawilonu (?).

Ostateczne ukształtowanie parku nastąpiło po 1867 r. (por. ryc. 21)<sup>74</sup>. Ogród został przekomponowany i znacznie rozszerzony ku północy, zasadniczym zmianom uległ system wodny: przepływ Srebrnej ujęto w dwa równoległe kanały, skorygowano nieco linie brzegowe stawów (zwłaszcza położonych na zachód, północny zachód i wschód od pałacu), spiętrzając ich wody przy pomocy jazów<sup>75</sup>.

<sup>71</sup> G. Ciołek, *Uwagi do studium historyczno-urbanistycznego Mińska (Zagadnienia ogrodowe)*, 1954, w: A. Lutostańska, *Studium...*

<sup>72</sup> Tamże, s. 17.

<sup>73</sup> A. Lutostańska, *Mińsk Mazowiecki...*, s. 180.

<sup>74</sup> Jest to rok uaktualnienia przez geometrę Konopackiego planu miasta z 1856 r. Na planie tym park, a zwłaszcza jego system wodny jest różny od stanu obecnego. Omawiane przekształcenia datowane są przez *Katalog zabytków* (s. 21) na lata po 1874.

<sup>75</sup> A. Lutostańska, *Mińsk Mazowiecki, Studium...*, s. 17; *Katalog zabytków...*, s. 20.