

Błoński, Mariusz

Lotnicze zdjęcia Nasielska z okresu II wojny światowej

Rocznik Mazowiecki 18, 205-207

2006

Artykuł został zdigitalizowany i opracowany do udostępnienia w internecie przez Muzeum Historii Polski w ramach prac podejmowanych na rzecz zapewnienia otwartego, powszechnego i trwałego dostępu do polskiego dorobku naukowego i kulturalnego. Artykuł jest umieszczony w kolekcji cyfrowej bazhum.muzhp.pl, gromadzącej zawartość polskich czasopism humanistycznych i społecznych oraz w kolekcji mazowieckich czasopism regionalnych mazowsze.hist.pl.

Tekst jest udostępniony do wykorzystania w ramach dozwolonego użytku.

„Alt Preußen” z 1943 roku¹. Umieszczona pod obydwooma zdjęciami adnotacja o dopuszczeniu ich do publikacji w dniu 28 listopada 1941 r. wskazuje, iż zrobiono je przed tą datą².

Otto Kleemann należy do grona znanych archeologów niemieckich. W latach trzydziestych ubiegłego wieku związany był ze słynnym Muzeum Pruskim w Królewcu. Wtedy też napisał serię artykułów w dużej części poświęconych pradziom terenów ówczesnych Prus Wschodnich i uzyskał stopień doktora. Prowadził m.in. wykopaliska w Wiskiautach na Śambii, w miejscu handlowej faktorii wikingów. W czasie drugiej wojny światowej, będąc pilotem Luftwaffe (jak wiadomo z podpisów pod zdjęciami – w 1943 r. w stopniu porucznika) publikował artykuły m.in. na temat archeologii lotniczej. Temat ten pozostawał również w kręgu jego zainteresowań po wojnie, kiedy został profesorem w Instytucie Archeologii na Uniwersytecie w Bonn.

W swoim tekście poświęconym Nasielsku i Pułtuskowi niemiecki archeolog informował, iż jest w posiadaniu 30 lotniczych zdjęć „wschodniopruskich obiektów archeologicznych”. Zgodnie z ówczesnym podziałem administracyjnym jako „wschodniopruskie” określał on również tereny północnego Mazowsza, wcielone do Rzeszy w październiku 1939 roku³. Nie wiadomo, czym Kleemann kierował się, gdy decydował się na prezentację fotografii nasielskiego grodziska i zamku w Pułtusku. Tym bardziej, iż – jego zdaniem – z punktu widzenia archeologii lotniczej nie przedstawiały one niczego szczególnie interesującego. Sądzić jednak można, że pułtuskie wzgórze zamkowe i grodzisko w Nasielsku nie znalazły się na pierwszym planie wykonanych przez niego zdjęć przypadkiem. Wybór grodziska mógł być spowodowany tym, że w odległości zaledwie 4 km znajduje się lotnisko w Chrcynnem, które Niemcy wykorzystywali do sierpnia 1944 roku, dopóki nie zostało doszczętnie zbombardowane przez lotnictwo radzieckie⁴. Zamek pułtuski (na którym w czasie, gdy Kleemann pisał artykuł, prowadzono prace budowlane, związane z odbudową i rozbudową) był siedzibą władz okupacyjnych. W komentarzu do fotografii autor zamieścił kilka podobnych uwag na temat widocznych tu obiektów, zastrzegając przy tym, iż jego zamiarem nie jest przedstawienie ich naukowego opracowania. Grodzisko w Nasielsku scharakteryzował jako typowe założenie obronne o drewniano-ziemnym wale wniesione na podmokłym terenie. Jego chronologię określił ogólnie na X–XIII w.

¹ O. Kleemann, *Die vorgeschichtlichen Burgen von Nasielsk und Ostenburg in der Vogelschau, Alt Preußen* 1943 nr 8 z. 3, s. 4-6.

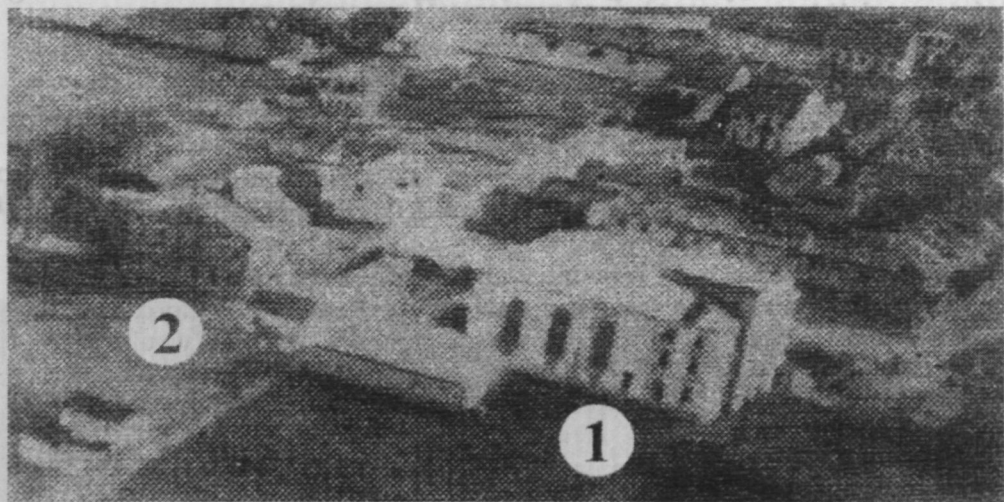
² Napis pod zdjęciami: *Freigegeben durch Rdl. u. Ob. d. L.* odczytać należy najpewniej jako *Freigegeben durch Reichsmarschall der Luftwaffe und Oberkommando der Luftwaffe*, tj. *Dopuszczono przez Marszałka Lotnictwa i Naczelnego Dowództwo Lotnictwa*. Za pomoc w odczytaniu go dziękuję Panu Wojciechowi Krajewskiemu z Muzeum Wojska Polskiego.

³ Nasielsk znalazł się wtedy w prowincji Prusy Wschodnie, rejencja ciechanowska, powiat pułtuski (W. Trzebiński, *Niemieckie podziały administracyjne ziem polskich w okresie 1815–1945. Zarys historyczny*, Dokumentacja Geograficzna, z. 9, Warszawa 1955, s. 44–47).

⁴ A. Sokolnicki, *Miasto Nasielsk i jego najbliższa okolica w latach okupacji hitlerowskiej 1939–1945*, w: *Szkiele z dziejów Nasielska i dawnej Ziemi Zakroczymskiej*, Warszawa 1970, s. 94.

Uwagi Kleemanna nie wnoszą do naszej wiedzy o grodzisku nic nowego⁵. Fotografia z czasów drugiej wojny światowej ma jednak niezwykłą wartość dokumentacyjną, gdyż obok grodziska i terenu wokół niego, widzimy na niej wschodnią część miasta: od pierzei rynku i budynków w jej pobliżu po kraniec zwartej zabudowy przy głównej ulicy Nasielska – Warszawskiej. Zdjęcie ukazuje grodzisko od północnego-zachodu. Kierunek południowy zaznaczono na nim strzałką oraz literą „S”. W prawym górnym rogu fotografii widoczna jest również zabudowa wzdłuż ulicy Józefa Piłsudskiego. Ulica ta przechodzi dalej w biegnącą łukiem drogę do Żabiczyna.

Unikatowy jest na tym zdjęciu wizerunek nieistniejącej już synagogi⁶. Oprócz bryły budynku rozpoznawalne są niektóre detale architektoniczne np. płaski czterospadowy dach, portyk na zachodniej ścianie, wysokie półkoliście przeskle-



28. Fragment Nasielska ze zdjęcia lotniczego O. Kleemanna. 1 – synagoga, 2 – budynek szkoły.

⁵ Pierwsza pisana wzmianka o Nasielsku pochodzi z falsyfikatu mogileńskiego (*Codex diplomaticus et commemoratorium Masowiae generalis*, wyd. J.K. Kochanowski, Warszawa 1919 nr 22, s. 13-15). Według współcześnie zgodnej opinii historyków, odnieść ją należy do 1065 roku. Dowiadujemy się z niej m.in., że z *castrum Nasilzco* – obok kilkunastu innych grodów z terenu Mazowsza i późniejszej Ziemi Dobrzyńskiej – pobierano daniny na rzecz benedyktynów z Mogilna. Dzięki źródłom pisanimy wiemy, że nasielski gród wraz z przyległym do niego terenem w okresie przynajmniej od drugiej połowy XI do XIII wieku pełnił rolę jednego z centrów administracyjnych na Mazowszu. W XII i XIII w. uposażenie z ziem w pobliżu grodu otrzymywali kanonicy regularni z Czerwińska. W XIII w. Nasielsk był siedzibą kasztelanii. Nasielskie grodzisko zachowało się do chwili obecnej w dobrym – jak to widać na fotografii Kleemanna – stanie. Pierwsze, kilkudniowe wykopaliska przeprowadziła tu w 1967 r. I. Górka z IHKM PAN (*Grodziska Mazowsza i Podlasia (w granicach dawnego województwa mazowieckiego)*, red. I. Górka i in., Wrocław 1976, s. 83-86). Stacjonarne, multidyscyplinarne badania tego obiektu odbywają się od 2001 roku. Wykonują je pracownicy Zakładu Archeologii Mazowsza i Podlasia Instytutu Archeologii i Etnologii PAN.

⁶ Nie wiadomo, kiedy dokładnie ludność żydowska zaczęła osiedlać się w Nasielsku. Na pewno przybywała licznie do tego miasta od XVI w. (J. Szczepański, *Dzieje społeczności żydowskiej powiatów Pultusk*

pione okna (ryc. 2:1). Była to druga z nasielskich synagog, murowana, powstała w miejscu drewnianej, którą rozebrano w 1880 roku ze względu na niebezpieczeństwo zawalenia. Dzięki rysunkowi oraz opisom wiemy, że drewniana bóżnica w Nasielsku należała do najbardziej oryginalnych świątyń tego typu na terenach dawnej Rzeczypospolitej⁷. Murowaną synagogę wzniesiono bardzo szybko, o czym dowiadujemy się dzięki informacji z szóstego tomu Słownika Geograficznego Królestwa Polskiego wydanego w 1885 roku. Napisano tam, że w Nasielsku pobudowano „obszerną synagogę murowaną z cegły, której wiązania mają być wyłącznie żelazne”⁸. W czasie drugiej wojny światowej świątynia ta uległa znacznemu uszkodzeniu. Jej pozostałości rozebrano pod koniec lat pięćdziesiątych XX wieku. Na zdjęciu lotniczym Nasielska, które wykonano w 1959 roku⁹ nie ma już po niej śladu. Obecnie w tym miejscu znajduje się blok mieszkalny przy ulicy Stefana Starzyńskiego.

Innym interesującym obiektem widocznym na zdjęciu lotniczym jest budynek będący aktualnie częścią Liceum Ogólnokształcącego im. Jarosława Iwaszkiewicza. W latach 1941–1943 mieścił się w nim obóz pracy przymusowej, przez który przeszło ponad 3500 osób. Po jego likwidacji więzionych tam ludzi wywieziono do obozu w Sztutowie¹⁰.

⁷ *i Maków Mazowiecki*, Warszawa 1993, s. 7-8). W XIX w. Nasielsk był miejscem zamieszkania jednej z najliczniejszych społeczności żydowskich wśród miast północno-wschodniego Mazowsza, (idem, *Spoleczność żydowska Pultuska w okresie porzobiorowym (1795–1918)*, „Pultusk. Studia i materiały z dziejów miasta i regionu”, t. 4, s. 59-76). Kres kilkuwiekowego pobytu tej ludności w Nasielsku nastąpił na początku drugiej wojny światowej. W dniu 3 grudnia 1939 roku Niemcy w brutalny sposób wysiedlili nasielskich Żydów z miasta, zob. M. Grynberg, *Żydzi w Rejencji Ciechanowskiej (1939–1942)*, Warszawa 1984, s. 93-94.

⁸ M. i K. Piechotkowie, *Bramy nieba. Bóżnice drewniane na ziemiach dawnej Rzeczypospolitej*, Warszawa 1996, s. 277-278, ryc. 441

⁹ *Słownik Geograficzny Królestwa Polskiego i Litwy*, t. 6, Warszawa 1885, s. 925.

¹⁰ *Grodziska Mazowsza...* op. cit., fot. 50.

¹¹ A. Sokolnicki, op. cit., s. 76.