

Krajewska, Maria

Korespondencja starożytników z Mazowsza Płockiego z Erazmem Majewskim

Rocznik Mazowiecki 19, 227-241,

2007

Artykuł został zdigitalizowany i opracowany do udostępnienia w internecie przez Muzeum Historii Polski w ramach prac podejmowanych na rzecz zapewnienia otwartego, powszechnego i trwałego dostępu do polskiego dorobku naukowego i kulturalnego. Artykuł jest umieszczony w kolekcji cyfrowej bazhum.muzhp.pl, gromadzącej zawartość polskich czasopism humanistycznych i społecznych oraz w kolekcji mazowieckich czasopism regionalnych mazowsze.hist.pl.

Tekst jest udostępniony do wykorzystania w ramach dozwolonego użytku.

MISCELLANEA

Maria Krajewska

Korespondencja starożytników z Mazowsza Płockiego z Erazmem Majewskim

W zbiorach Państwowego Muzeum Archeologicznego w Warszawie znajduje się spuścizna Erazma Majewskiego, w skład której wchodzi zbiór korespondencji. W zbiorze tym znajdują się listy trzech zasłużonych starożytników z terenu Mazowsza Płockiego: Franciszka Tarczyńskiego (1833–1900), Leona Rutkowskiego (1862–1917) i Gustawa Zielińskiego (1870–1930).

Adresat, warszawski przemysłowiec Erazm Majewski (1858–1922), był intelektualistą o wielokierunkowych zainteresowaniach¹. Uwieńczeniem jego osiągnięć naukowych były propozycje objęcia katedr uniwersytetów: w Wilnie – socjologii, we Lwowie – etnologii, a w Warszawie – archeologii, którą przyjął i 26 grudnia 1919 r. został mianowany profesorem zwyczajnym archeologii przedhistorycznej. W uznaniu jego zasług dla ochrony zabytków powołano go także w 1920 r. na pierwszego prezesa Państwowego Grona Konserwatorów Zabytków Przedhistorycznych. Do największych osiągnięć Majewskiego zaliczyć należy stworzenie naukowych podstaw rozwoju archeologii pradziejowej przy wykorzystaniu zbiorów własnego Muzeum Archeologicznego oraz powołanie w 1899 r. rocznika naukowego „Światowit”, zajmującego się „archeologią przeddziejową i badaniami pierwotnej kultury polskiej i słowiańskiej”, który do swojej śmierci redagował i finansował².

¹ Wybrana literatura dotycząca życia i działalności E. Majewskiego: Z. Landau, *Majewski Erazm*, w: *Polski Słownik Biograficzny*, t. 19, Wrocław 1974, s. 176–178; J. Wrońska, *Archeolodzy warszawscy na początku XX wieku*, Wrocław 1986, s. 22–61, H. Modrzewska, *Erazm Majewski, badacz starożytności i twórca Muzeum Archeologicznego w Warszawie w świetle swego „Notatnika”*, „Wiadomości Archeologiczne”, t. 48, 1983, s. 163–191; *Erazm Majewski i warszawska szkoła prehistoryczna na początku XX wieku*, red. S.K. Kozłowski i J. Lech, Warszawa 1996; M. Krajewska, *Erazm Majewski w Towarzystwie Opieki nad Zabytkami Przeszłości*, „Spotkania z Zabytkami” 2006, nr 10 (październik), s. 38–39; *Erazm Majewski – autor pierwszych polskich powieści fantastycznonaukowych*, „Z Odchłani Wieków” 2006, R. 61, nr 3–4, s. 143–154.

² W sierpniu 1893 r. E. Majewski zapisał w swoim notatniku pomysł wydawania „małego kwartalnika czysto przedhistorii poświęconego”. W połowie października 1898 r. czasopismo przyjęło nazwę „Światowit” i stało się rocznikiem. Pierwszy wydrukowany egzemplarz I tomu otrzymał Majewski 20 lutego 1899 r. W tamtym czasie „Światowit” był jedynym forum poświęconym w całości archeologii. Redakcja mieściła się na parterze domu Majewskiego przy ul. Złotej 61.

Listy od Franciszka Tarczyńskiego, Leona Rutkowskiego i Gustawa Zielińskiego są świadectwem kontaktów i współpracy ich autorów w dziedzinie archeologii i antropologii z Erazmem Majewskim, są także cennym materiałem źródłowym dla historii archeologii polskiej. Informacje w nich zawarte stanowią ciekawy przyczynek do poznania zagadnień z zakresu dziejów myśli starożytniczej na Mazowszu Płockim³.

Listy od Franciszka Tarczyńskiego do Erazma Majewskiego

W zbiorach PMA zachowały się trzy listy: jeden z 1898 r. i dwa z 1899 roku. Treść zachowanych dokumentów sugeruje, że obaj korespondowali ze sobą jeszcze przed 1898 r. i być może także list z 21 września 1899 r. nie był ostatnim.

Franciszek Tarczyński mieszkał w Płocku, był nauczycielem, kolekcjonerem i archeologiem amatorem, uprawiał także fotografię i malarstwo⁴. Prowadził aktywną działalność wykopaliskową, a jego dorobek naukowy objął prawie pięćdziesiąt publikacji, w tym drobne informacje o odkryciach archeologicznych. Najważniejsze tematy jego prac dotyczyły form obrządku pogrzebowego oraz kartograficznej inwentaryzacji stanowisk archeologicznych guberni płockiej.

Pierwsza wzmianka o Tarczyńskim pojawiła się w notatkach Majewskiego w marcu 1894 r.⁵ i związana była z jego działalnością kolekcjonerską. Trudno dokładnie zrekonstruować przebieg ich znajomości. Tom I „Światowita” Majewski zamierzał wręczyć Tarczyńskiemu osobiście, co sugeruje, że ich kontakty nie ograniczały się wyłącznie do korespondencji. Rozległe osobiste stosunki naukowe i towarzyskie Tarczyńskiego w środowisku warszawskim powodowały zapewne, że nieraz spotykali się u wspólnych znajomych.

Majewski cenił archeologiczną działalność Tarczyńskiego; w swoim notatniku zapisywał informacje o odkryciach płockiego badacza⁶, a w „Światowicie” publikował jego prace i rysunki⁷. Już w I tomie wymieniono jego publikację o kurhanie w Turowie⁸, zaś w II tomie została opublikowana praca o grobach rządowych kamiennych⁹. Na stronie drugiej listu Tarczyńskiego z 24.08.1899 r. zachowały się uwagi Majewskiego, które sugerują jego zamiar wykorzystania fragmentów tego listu do publikacji¹⁰. Po śmierci Tarczyńskiego w „Światowicie” zamieszczone zostało obszernie wspomnienie o nim.

³ W edycji listów zachowano pisownię i interpunkcję oryginałów.

⁴ Życie i działalność F. Tarczyńskiego omówili T. Kordala, *Z dziejów badań archeologicznych na Mazowszu Płockim*, Płock 2000, s. 18-24; M. Smoleń, *Tarczyńscy i ich zbiory starożytności*, „Spotkania z Zabytkami” 2005 nr 3, s. 36-37.

⁵ „Notes” nr 44, marzec 1894 r. – Majewski wpisał ołówkiem: „Tarczyński ma strzałek zbiór”.

⁶ Notatnik Majewskiego nr 53, wpis w sierpniu 1898 r.

⁷ Patr.: S. Nosek, *Skorowidz osób, nazw geograficznych i ilustracji do dwudziestu [I-XX] tomów „Światowita”*, Warszawa 1954, s. 70.

⁸ *Bibliografia archeologii przeddziewiętnowiecznej polskiej*, oprac. Sz. Jastrzębowski, „Światowit”, t. I, 1899, s. 177-195, wymienia pracę F. Tarczyńskiego *Kurhan w Turowie*.

⁹ F. Tarczyński, *Groby rządowe kamiennie w powiecie Płockim*, „Światowit”, t. II, 1900, s. 19-29; oraz także informacja *Od Redakcji*, s. 130-131.

¹⁰ Majewski wykorzystywał do publikacji w „Światowicie”, w dziale „Korespondencja”, te fragmenty listów od swoich korespondentów, które opisywały stanowiska archeologiczne lub znaleziska. Nie udało się ustalić, czy fragment listu Tarczyńskiego rzeczywiście został opublikowany.

Tarczyński zmarł w nocy z 29 na 30 czerwca 1900 r., podczas ekspedycji wykopaliskowej prowadzonej w Romatowie koło Sierpca. Swoje zbiory przekazał aktem rejentalnym księdzu Tomaszowi Kowalewskiemu – kanonikowi katedry płockiej. Opieczętowane mieszkanie przy ul. Tumskiej 6 w Płocku, gdzie mieściły się zbiory, zostało otwarte przez komisarza powiatu płockiego Kriegera w obecności członków rodziny i „kilku osób postronnych”, wśród których znajdował się także redaktor „Ech Płockich i Łomżyńskich”, Adam Grabowski. Spisu zbiorów i oznaczenia okazów numerami według wskazówek Majewskiego dokonali: bratanek Władysław Tarczyński i siostrzeniec Gabriel Frasunkiewicz, który także 3 września 1900 r. wykonał cztery fotografie wnętrza pomieszczeń ze zbiorami¹¹. Majewski przyjechał do Płocka w sobotę wieczorem 8 września 1900 r., aby w dniu następnym przewodniczyć komisji zatwierdzającej ów spis. W skład komisji wchodził także: ksiądz Tomasz Kowalewski – dziedziczący zbiory, Adam Grabowski – redaktor „Ech Płockich i Łomżyńskich”, Leon Rutkowski – lekarz z Płońska i Władysław Rutkowski – sędzia z Turowa.

Nr 3757/2333

Płock d 7/VI[18]98

Szanowny Panie.

W tej samej materii¹² pisał do mnie P[an] Gust.[aw] Zieliński¹³, a przypuszczając, że to może być jeden z panów ze Skępego (znam p.[ana] Józefa Zielińskiego z Łążyńca¹⁴ zacnego człowieka), a że z tymi panami niechciałbym mieć już nic do czynienia przeto na pisanie to nie odpowiedziałem nawet.

Jakkolwiek dawno już nie pisałem będąc zrażony p[rzez] nasze pisma, że albo zagubią, lub też wydrukują zupełnie co innego. Z tego powodu wyrzekłem się już pisania – ale pomimo tego spróbuję raz jeszcze i artykułik z rysunkami przygotuję. Niechto Sz[anownego] Pana nie dziwi, żem stracił zupełnie ochotę do pisania, w krótkości się wytłomaczę. Dałem „Biesiadzie”¹⁵ niezłe rysunki znaków cechowych, czekałem przeszło 2 lata, i zaledwie po tak długim przeciągu czasu pomieścili, ale zupełnie rysunki zmienili – roku zeszłego posłałem do Krakowa, na usilne żądanie, artykułik z 3 rysunkami – zaprzepaścili. Na nowy rok [18]98 sam oddałem P[anu] Sikorskiemu, b.[ylemu] Red.[aktorowi] „Wędrowca”¹⁶ fotografię z byłego Pałacu Biskupów Płoc.[kich] i artykułik, i pomimo upominania się osobiście, i pisania, nawet nie raczą odpowiedzieć także zaprzepaścili – w tej Redakcyi czysty Pocięjów¹⁷ – a fot.[ografia] była unikatem prawie – takie więc powodzenia mogą każdego zrazić, dałem więc za wygraną i nie pisać więcej ale jak nadmieniałem wyżej spróbuję raz jeszcze.

¹¹ Fotografie te, oprawione, z zapisaną przez Majewskiego datą ich wykonania, znajdują się w zbiorach Państwowego Muzeum Archeologicznego w Warszawie.

¹² Sądząc z treści listu, zapewne chodzi o przygotowanie artykułu dla „Światowita”.

¹³ Por. w niniejszej pracy: *List od Gustawa Zielińskiego do Erama Majewskiego*.

¹⁴ Tarczyński wspomina tu o rodzinie Zielińskich. Józef Zieliński z Łążyńca (1845–1905) był historykiem, archeologiem i etnografem, zajmował się także historią medalierstwa. Gustaw Zieliński ze Skępego (1870–1930) syn Józefa, por. w niniejszej pracy: *List od Gustawa Zielińskiego do Erazma Majewskiego*.

¹⁵ „Biesiada Literacka” wychodziła w Warszawie w latach 1876–1906. Była redagowana przez Władysława Malaszewskiego. Na jej łamach ukazywały się krótkie artykuły poruszające problematykę historyczną i archeologiczną o charakterze informacyjnym.

¹⁶ „Wędrowiec” – tygodnik popularnonaukowy o profilu przyrodniczym, wychodził w Warszawie w latach 1863–1906, do 1883 r. pod redakcją F. Sulimierskiego, od 1884 r. pod redakcją A. Gruszeckiego. Majewski współpracował z „Wędrowcem” w latach 1896–1899.

¹⁷ Wyrażenie przysłowiowe określające nieład, nieporządek.

Po 20 b.[iężącego] m.[iesiąca] wyjeżdżam na wieś, powrucę [sic!] w pierwszych dniach Lipca, a po jakimś czasie powtórna wycieczka.

Przy tej sposobności łączę wyrazy prawdziwego szacunku i poważania [podpis nieczytelny]

Nr 3757/2334

Turowo 24 Sierp.[nia] [18]99 r.

Szanowny Panie.

Tegoroczne wakacje przepadły dla mnie, nie robiłem żadnych poszukiwań z powodu choroby, a bawiąc w Turowie¹⁸ dla poratowania zdrowia zabrałem się do napisania nieudolnych mych notatek do „Światowita”. Niemając zaś żadnej pretensyi do pióra, upraszam najmocniej Sz.[anownego] Pana, jeżeli się co nie podoba; wykreślić, poprawić, lub też zmienić sam tytuł.

Do Orszymowic¹⁹ dołączyłem 2 tab.[lice] by dopełnić rysunkami tekst krótki, ale, jeżeliby 2-ie [dwie] tab.[lice] było za dużo, to niech Sz.[anowny] Pan tylko jedną pomieści. Tablice zaś po użyciu, jeżeli to możebne, to prosilibym o zwrot takowych – gdyż zamierzam sporządzić Katalog ilustrowany.

Po odbiór zaś tej pracy, upraszam uprzejmie Sz.[anownego] Pana zwrócić się do Kassy „Mianowskiego”²⁰ gdyż byli tacy, że koniecznie zajęli się tą sprawą, by mi wyjednać zapomogę na dalsze poszukiwania²¹, tam więc została już wysłana, z warunkiem oddania Sz.[anownemu] Panu.

Już po napisaniu mej ramoty²² i wysłaniu, nie mogąc znieść by w Turowie jeszcze nie pokopać, odnalazłem kilka grobów, w drugim zaraz znalazłem czaszkę, na której jest ślad od cięcia czekanem, w kości ciemieniowej, a wskutek tego była robiona operacya, obwód dobrze zalany i zgrubiała w tym miejscu, otwór zaś przedstawia się tak: [rysunek odręczny]

Na innej zaś, ślad uderzenia w potylicę, ale nie na wylot, pozostał tylko rowek zagłębiony i kość w tym miejscu zgrubiała. Pokazuje się więc że ludność ta była wojowniczą.

Upraszam Sz.[anownego] Pana, choćby listem otwartym, czy bazgranina moja przyda się na co.

Przy tej zaś sposobności, ściskam zacną dłoń Pańską pozostając z szacunkiem [podpis nieczytelny]

Adres: Płock. Fr.[anciszek] T.[arczyński] Ulica Tumska Nr 6.

¹⁸ Turowo – wówczas wieś i folwark leżące przy starym trakcie z Płocka do Płońska, gm. Łubki, pow. płocki, par. Łętowo. W latach osiemdziesiątych XIX w. podczas wydobywania piasku na wzgórku Gmosinie (prawidłowo Dmosinie), należącym do folwarku, natrafiono na kości ludzkie i żelazny toporek. Tarczyński badał to stanowisko w 1881 r. Folwark był własnością Rutkowskich pozostających w przyjaźni z Tarczyńskim.

¹⁹ Cmentarzysko w Orszymowicach, pow. płocki, było odkryte i badane przez F. Tarczyńskiego w 1886 r.

²⁰ Instytucja o nazwie Kasa Pomocy dla Osób Pracujących na Polu Naukowym imienia doktora medycyny Józefa Mianowskiego, zwana w skrócie Kasą Mianowskiego lub Kasą im. Mianowskiego, rozpoczęła działalność 1 października 1881 r. w Warszawie. Powstała dla uczczenia pamięci Józefa Mianowskiego (1804–1879), lekarza, rektora Szkoły Głównej w Warszawie w latach 1862–1869, wielkiego przyjaciela studentów. Wspierała i organizowała naukę w Królestwie Polskim, finansowała projekty i wydawnictwa naukowe, wspomagala finansowo wielu badaczy. Do osób czynnie działających w Zarządzie Kasy należeli m.in. Tytus Chałubiński, Piotr Chmielowski, Henryk Sienkiewicz, Bolesław Prus.

²¹ Tarczyński otrzymał w 1899 r. dotację w wysokości 300 rubli z Kasy im. Mianowskiego (T. Kordala, *Z dziejów badań archeologicznych na Mazowszu Płockim*, Płock 2000, s. 19).

²² Wyraz używany na określenie bazgraniny, utworu literackiego bez sensu i składu (S. Orgelbrand, *Encyklopedia Powszechna*, t. XII, Warszawa 1903, s. 510).

PS. O pierwszej czaszce i pomiarze zrobionym przez Dr Rutkowskiego²³ – wysłano już do „Echa”²⁴ w Płocku.

Nr 3757/2335

Płock d.[nia] 21. – IX – [18]99 r.

Szanowny Panie!

W Sierpniu jeszcze pisałem z Turowa do Sz.[anownego] Pana, że obiecałem do „Świątowiata”²⁵ sprawozdania, trzech miejscowości, przesłałem do Komitetu Kasy Mianowskiego (Niecała Nr 7).

Wczoraj odebrałem wiadomość, że rękopis wraz z 4ma[czterema] Tab.[licami]; może być odebrany p.[rzez] upoważnioną osobę – przeto najmocniej upraszam Sz.[anownego] Pana przy sposobności, będąc w tej okolicy – abyś Sz.[anowny] Pan zechciał odebrać.

Sądzę że list ten będzie dostatecznym dowodem, zwłaszcza że Komitet wie dla kogo on przeznaczony – jeszcze raz najmocniej przepraszam za mą śmiałość. Co Sz.[anowny] Pan powie o czaszce zamieszczonej w „Echu P[lockim] i Ł[omżyńskim]”²⁶ Nr 71 – okaz nader to rzadki. Drugą zaś nieco później znalazłem ciętą w potylicę.

Przy tej sposobności przesyłam serdeczne uściśnienie dłoni [podpis nieczytelny]

Listy od Leona Rutkowskiego do Erazma Majewskiego

W zbiorach PMA zachowało się 9 kart pocztowych i 5 listów z lat 1900, 1902, 1906, 1911 i 1914. Należy przypuszczać, że zachowana korespondencja nie jest kompletna. Razem z korespondencją przechowywane są także rękopisy dwóch prac Rutkowskiego: *Gościcy Papaje w świetle szlacheckich podań* (Nr 3757/1986)²⁷ oraz *Brazowe naramienniki, obręcze i korona znalezione w Kluczewie pow. płoński*²⁸.

Leon Rutkowski²⁹ był lekarzem, antropologiem oraz działaczem społecznym i politycznym, mieszkającym i działającym w Płońsku. Publikował prace z zakresu medycyny, antropologii, archeologii i etnografii. Jego największym osiągnięciem naukowym była praca z dziedziny antropologii, w której dokonał wzorowej analizy jakościowej struktury antropologicznej ludności regionu płockiego. Prowadził także badania archeologiczne na średniowiecznych cmentarzyskach

²³ Por. w niniejszej pracy *Listy od Leona Rutkowskiego do Erazma Majewskiego*.

²⁴ Zapisana w skróconej i błędnej formie nazwa czasopisma „Echa Płockie i Łomżyńskie”. Wychodziło ono pod takim tytułem w latach 1898–1904, a następnie od 1904 r. jako „Echa Płockie i Włocławskie” do 1906 r., kiedy zostało zawieszone z powodu braku funduszy. Czasopismo to, redagowane przez przyrodnika Adama Grabowskiego (1864–1919), miało charakter informacyjno-kulturalny, było bezpartyjne i wychodziło dwa razy w tygodniu. Nazwane zostało „najpoważniejszym organem publicystycznym na prowincji, który ma szczytną kartę w historii prasy polskiej”, „Tygodnik Ilustrowany” nr 11 z 24.03.1906 r.

²⁵ Błędnie napisana przez Tarczyńskiego nazwa czasopisma „Światowit”. W okresie, kiedy rozdziła się koncepcja czasopisma, Majewski nazywał je „Świątowitz”, później, jak wiadomo, zmienił nazwę. Uwagi o pisowni zob. G. Leńczyk, *Światowid zbruczański*, „Materiały Archeologiczne”, t. 5, 1964, s. 27–29.

²⁶ Por. przyp. 23.

²⁷ Praca ta została opublikowana w redagowanym wówczas przez Majewskiego miesięczniku geograficznym i etnograficznym „Wisła”, t. XV, 1901, z. III, s. 273–284.

²⁸ L. Rutkowski napisał tę pracę w czerwcu 1915 r. Po przeróbkach została opublikowana w „Wiadomościach Archeologicznych” 1921, t. VI, s. 132–134.

²⁹ Życie i działalność Leona Rutkowskiego zob. T. Kordala, *Z dziejów badań archeologicznych na Mazowszu Płockim*, Płock 2000, s. 24–26; A. Dzieczkowski, *Rutkowski Leon*, w: *Polski Słownik Biograficzny*, t. XXXIII/2, 1991, z. 137, s. 234–237.

rzędowych. Wyniki swoich badań, a zwłaszcza analizy materiału osteologicznego, publikował w „Światowicie”³⁰. Znajomość z Majewskim zawarta została przed 1900 r., być może przez Tarczyńskiego, z którym Rutkowski współpracował od 1881 roku. Pomagał wtedy Tarczyńskiemu w prowadzeniu wykopalisk w Turowie, a później w opracowaniu materiałów antropologicznych.

Rutkowski przekazywał do Muzeum Erazma Majewskiego (MEM) zabytki, pozyskane w czasie prowadzonych przez siebie badań wykopaliskowych na cmentarzyskach rzędowych. Były to: czaszki ludzkie, ozdoby, broń i naczynia. Pośredniczył także w przekazaniu 8 marca 1915 r. przez Jadwigę Chyczewską-Modelską z Kluczewa pod Płońskiem diadem (tzw. „korony”) z brązu (nr inw. MEM 24861) oraz dwóch naramienników (tzw. „obręczy”) z brązu (nr inw. MEM 24862 i 24863). Zabytki te, zaliczone przez Majewskiego do najcenniejszych nabytków³¹, zostały znalezione niedaleko miejscowości Kluczewo, w torfowisku przy dawnej drodze z Płocka do Płońska.

Nr 3757/1974

[karta pocztowa] Płońsk, 6/VIII.1900.

Szanowny Panie Redaktorze!

Dowiedziałem się z listu p. Frasunkiewicza³², że Sz.[anowny] Pan ma zamiar podobno przyjechać do Płocka w sobotę, ażeby ostatecznie przejrzeć i sprawdzić spis zbiorów Tarczyńskiego³³. Gdyby to było prawdą, chciałbym i ja przyjechać na sobotę do Płocka³⁴ tym bardziej, że mam poważne obawy, czy owoc pracy nieboszczyka Tarczyńskiego³⁵ nie dostał się w nieodpowiednie ręce?³⁶ Za tym przemawiałyby przynajmniej niektóre okoliczności zauważone przy otwarciu mieszkania ze zbiorami przez Redaktora *Ech Płockich i Łomżyńskich*³⁷. Zbiory mnie obchodzą obecnie tym bardziej, że w nich się znajdują odane, według słów nieboszczyka, do mego rozporządzenia wydawnictwa antropologiczne i czaszki z cmentarzysk rzędowych³⁸, które chciałbym opracować dla *Światowita*.

Pozostaję z głębokim szacunkiem i poważaniem Leon Rutkowski.

³⁰ Por. S. Nosek, *Skorowidz osób, nazw geograficznych i ilustracji do dwudziestu [I-XX] tomów „Światowita”*, Warszawa 1954, s. 64.

³¹ Zabytki te Majewski w 1920 r. wyłączył ze zbioru Muzeum i podarował swojej żonie Lucynie, która około 1929 r. przekazała je do zbiorów Muzeum Przedhistorycznego im. Erazma Majewskiego Towarzystwa Naukowego Warszawskiego.

³² Gabriel Frasunkiewicz – siostrzeniec Tarczyńskiego.

³³ E. Majewski rzeczywiście przyjechał do Płocka w sobotę 8 września 1900 r., aby uczestniczyć w komisijnym zatwierdzeniu spisu zbiorów Tarczyńskiego. Więcej informacji o działaniach związanych z inwentaryzacją tych zbiorów: patrz w niniejszej pracy *Listy od Franciszka Tarczyńskiego do Erazma Majewskiego*.

³⁴ Rutkowski także uczestniczył w komisijnym zatwierdzeniu spisu zbiorów Tarczyńskiego. Spis wykazał ponad pięć tysięcy eksponatów.

³⁵ Tarczyński w swoim mieszkaniu w Płocku, przy ul. Tumskiej 6, zgromadził bogatą kolekcję zabytków archeologicznych, obiektów etnograficznych, numizmatów, pieczęci, obrazów, rękopisów, starodruków, autografów, okazów bibliofilskich etc.

³⁶ Tarczyński przekazał swoje zbiory aktem rejentalnym księdzu dziekanowi Tomaszowi Kowalewskiemu – kanonikowi katedry płockiej.

³⁷ Redaktor *„Ech Płockich i Łomżyńskich”* – Adam Grabowski.

³⁸ Rutkowski pomagał Tarczyńskiemu w opracowaniu materiałów antropologicznych, pozyskanych w wyniku prowadzonych przez niego badań wykopaliskowych na cmentarzyskach w latach 1881–1900.

Nr 3757/1975

[karta pocztowa] 13/X[19]00.

Szanowny Panie Redaktorze!

W ogóle rysunki odpowiadają rzeczywistości i wydają się (przynajmniej [...]) proporcjonalnymi i niezłymi kopiami oryginałów, które wczoraj właśnie jeszcze raz mierzyłem. Gdyby było nieco czasu mógłbym obliczyć osobno męskie, osobno żeńskie szkielety, jeżeli zaś czekać Sz[anowny] Pan Redaktor nie może niechaj się pozostanie notatka moja taka jaka jest. Nie było mnie 3 dni w domu, dla tego odpowiadam dopiero dziś. Wyrazy szczerego a głębokiego szacunku zasyla [podpis nieczytelny]

Nr 3757/1982

[karta pocztowa] Płońsk, 23/VI[19]02.

Szanowny Panie Redaktorze!

Przed tygodniem rozkopywałem cmentarzysko rządowe (groby kamienne) na Kozimlinie pod Płońskiem, rozkopalem 5 grobów – znalazłem w nich 2 czaszki, obydwie długie, 2 kubelki, 1 naczynie gliniane, 5 zausznicy, 1 nożyk z pochewką, szczątki pasa skórzanego ze szczątkami brązowej klamry, czekan żelazny. Groby budowane z kamieni w ten sposób, że stanowią coś pośredniego pomiędzy skrzynkowymi a grobami okładanymi z bezładnie narzucanych kamieni jak w Turowie etc. Mógłbym do Światowita opisać cmentarzysko kozimińskie, krasieńskie z Sierpskiego i grób podwójny z Romatowa³⁹, a może uda mi się rozkopać jeszcze więcej cment[arzyst] w naszych stronach. Jeżeli Sz[anowny] P[an] Redaktor uważałby opisy tych poszukiwań za pożyteczne, to proszę o zawiadomienie na jaki termin przysłać notatki. Rysunki będą nieszczegółne, ale dadzą ogólne pojęcie o kształcie. Z głębokim szacunkiem i poważaniem Leon Rutkowski.

Nr 3757/1979

[karta pocztowa] Płońsk 8/X[19]06.

Szanowny Panie!

Po powrocie z Krynicy zastałem łaskawy list Szanownego Pana. Na tyle słów uznania nie zasłużyłem, robiłem tylko to, co mi nakazywał obowiązek, a raczej częsteczkę za ledwie tego, com był robić powinien. Zbadałem teraz płońskich żydów i różnice oraz podobieństwa pomiędzy nimi a Polakami i podałem rezultat tego do Komitetu Kasy Mianowskiego, w zapasie mam materiały co do cmentarzystk rządowych w płońskim, sierpskim etc., nieco materiałów co do cmentarzystk ciałopalnych w lubelskim (okolice Uchania), nieco materiałów {około 60 pomiarów czaszek} co do ludności polskiej – (łacińskiego obrządku) pochowanej w podziemiach kościoła uchańskiego {połowa z krypty kollatorów, połowa z podziemi ogólnych}. Wszystko to jednak nieopracowane. Gdyby coś z tego było do Światowita odpowiednie mógłbym pomimo braku czasu opracować. Z głębokim szacunkiem [podpis nieczytelny]

Nr 3757/1980

Sobota. [data otrzymania listu 15 10.[19]06].

Szanowny i Czcigodny Panie

Zaraz po powrocie z Krynicy przed 4 dniami napisałem na list Sz[anownego] Pana odpowiedź; zdaje mi jednak, że zapomniałem napisać numeru domu⁴⁰, więc w niniejszym liście

³⁹ Por. L. Rutkowski, *Cmentarzyska z grobami rządowymi w Krasinie, Romatowie i Koziminach w pow. sierpeckim i płońskim gub. płockiej (z 15-ma rysunkami)*, „Światowit”, t. VII, 1906, s. 3-21.

⁴⁰ Rutkowski rzeczywiście zapomniał napisać numeru domu, jednak korespondencja dotarła do adresata: była to karta pocztowa Nr 3757/1979 datowana 8.10.1906 r., znajdująca się w zbiorach PMA.

powtarzam treść poprzedniego. Za łaskawe jakkolwiek niezasłużone słowa uznania dziękuję najmocniej; bodajby one pozwoliły mi spełniać chociaż część obywatelskiego, którego dotąd umiałem wykonywać zaledwie odrobinę...⁴¹ Podczas pobytu w Krynicy opracowałem spostrzeżenia antropologiczne, dotyczące płońskich Żydów⁴²; i[skreślone] oddałem je obecnie do Kasy Mianowskiego wraz z podaniem o jakąś pomoc, bo w ostatnim roku wskutek biedy nietylko że bezporównania mniej zarabiałem, ale jeszcze z tego skromnego zarobku prawie 1/3 trzeba było dawać na pracę społeczną, wykonywaną przez innych. Obecnie w zapasie mam materiały, dotyczące grobów rządowych w płońskim i sierpskim, nieco danych o cmentarzysku ciałopalnym w Uchaniu w hrubieszowskim, o 2 grodziskach w tamtych stronach wreszcie pomiary czaszek z krypty kollarów i z podziemia ogólnego w kościele uchańskim. Wszystko to jednak trzeba by dopiero opracować. Światowita nie otrzymałem.

Pozostaję z głębokim szacunkiem i poważaniem [podpis nieczytelny]

[Adnotacja E. Majewskiego]: otrzym.[ałem] 15.10.[19]06. EM Posł.[ałem] Św.[iatowita] t.V i VI.

Nr 3757/1978

[karta pocztowa] 17/X[19]06.

Szanowny i Czcigodny Panie!

Jakkolwiek zdaje mi się że go[skreślone] notatki moje co do grobów rządowych w płońskim i sierpskim nie mają wielkiej wartości, jako robione pośpiesznie – z chęcią największą takowe bym opracował do Światowita i nie wiem jednak, czy zdołam, bo los znów mi nie oszczędził nowego bólu⁴³. Zachorował mi przed paru dniami synek⁴⁴, co naturalnie robi mię zupełnie niezdatnym do pracy. Jeżeli choroba ustąpi prędko – opracuję swoje notatki jak będę umiał, jeszcze do numeru tegorocznego, w każdym razie doniosłbym o tym zamiarze za jakieś 3 – 4 dni.

Pozostaję z najgłębszym szacunkiem [podpis nieczytelny]

Nr 3757/1977

[karta pocztowa] Szanowny i Czcigodny Panie!

Synowi lepiej, zbieram więc materiały do opracowania cmentarzysk rządowych w płońskim i sierpskim, przed 15 listopada notatkę nadesłę do Warszawy. Obawiam się, że nie będzie miała wielkiej[skreślone] wartości i może będzie za sucha; brak mi niezmiernie wielu wiadomości. Czasami[skreślone] Jestem bowiem pod względem archeologii i antropologii – nie tylko samoukiem, ale w dodatku takim samoukiem, który się niczego nie uczył z książek, a czasami tylko z tego, co zobaczył. Chciałbym się zapoznać się ze Stołyhwą⁴⁵; nie

⁴¹ Obowiązek obywatelski, za spełnianie którego Majewski wyraził słowa uznania, dotyczył zapewne prowadzonej przez Rutkowskiego działalności społecznej, politycznej i naukowej. Rutkowski brał udział w tzw. akcjach gminnych, podczas których powiat płoński zażądał wprowadzenia języka polskiego jako urzędowego. Intensywnie pracował na polach naukowych: medycyny (publikował artykuły o katastrofalnym stanie zdrowotnym i higienicznym wsi), antropologii (był wybitnym przedstawicielem tzw. „okresu prowincjonalnego”) i archeologii (prowadził badania wykopaliskowe). Działał także w Towarzystwie Oświaty Narodowej – był kierownikiem okręgu plockiego.

⁴² L. Rutkowski, *Charakterystyka antropologiczna ludności żydowskiej Płońska*, „Materiały Antropologiczno-Archeologiczne i Etnograficzne”, t. XI, 1910.

⁴³ W 1887 r. Rutkowski ożenił się z Józefą Eleonorą Żółtowską z Płocka i miał z nią czworo dzieci: Halinę (1889–1975), Marię (1890–1905), Tadeusza (1892–1899) i Edwarda (1902–1975). Ten fragment listu nawiązuje zapewne do zgonu dwojga z nich: Tadeusza i Marii.

⁴⁴ Syn Edward.

⁴⁵ Kazimierz Stołyhwo (1880–1966) antropolog, członek Towarzystwa Naukowego Warszawskiego. W 1905 r. zorganizował Pracownię Antropologiczną przy Muzeum Przemysłu i Rolnictwa w Warszawie,

wiem, gdzie go szukać; dowiem się może od Szanownego Pana przy pierwszej mej bytności w Warszawie.

Wyrazy głębokiego szacunku zasylam [podpis nieczytelny]

[Adnotacja E. Majewskiego]: odp.[isałem] 28/10.[19]06

Nr 3757/1987

11/XI.1906

Czcigodny Panie Redaktorze!

Przed oddaniem do druku, jeżeli to Szanowny Pan uzna za odpowiednie, mego artykułku o cmentarzysku w Koziminach, prosiłbym o łaskawe sprostowanie i dopełnienie tekstu w następujących miejscach. Niedokładność powstała wskutek pośpiechu, gdyż chciałem wczoraj zawieźć osobiście moją notatkę, tymczasem wypadło mi pozostać w domu, a notatki wysłać pocztą, dziś dopiero sprawdziłem całą sprawę ze znalezionymi nareszcie oryginalnymi notatkami, robionymi zaraz przy rozkopywaniu cmentarzyska, wobec czego proszę o zanotowanie i poprawienie

1/Co do grobu pierwszego: Głowę szkielet leżał na południowy wschód, nogami zaś na zachód przy szkielecie znaleziono też kilka zębów, których niestarta emalja wskazywała na dosyć młody wiek pochowanej w tym grobie kobiety

[obcięte nożyczkami ćwierć strony]

Dodać też zapewne należy, że w wiorstowej⁴⁶ odległości od cmentarzyska kozimskiego, na granicy Miechowa znaleziono grób skrzynkowy „z garnkami z popiołem”, jak mi mówił ten, co go znalazł przy oraniu, ale owych garnków nie udało mi się już widzieć, widziałem tylko kamienne z grobu płyty, w pobliskim Płońsku na żwirkowatym wzgórku również znajdowano popielnice i [skreślone] miejsca [skreślone] obstawione kamieniami, a czasami stojące wprost w piasku, a na odległych od Koźmin polach Szeromina odkopano w roku 1882 grób skrzynkowy, z urnami, z których Tarczyński, co grób ten zwiedził i odrysował znalazł jedną popielnicę w stanie znośnym, z innych zaś tylko szczątki (rysunek ś.[więtej] p.[amięci] Tarczyńskiego posełam)⁴⁷. Grób jak widzimy budowany bardzo starannie na dnie wyłożony kamieniami. Na popielnicach jak widzimy ozdoby rozmaitego typu, sznurkowa najprostsza na popielnicy ocallej, bardziej złożone i ładniejsze na odłamkach naczyń innych. Przy rozbieraniu tego grobu pod szczytową ścianą północną znaleziono 2 siekiery krzemienne szlifowane [skreślone] gładzone (przedstawione na rysunku), z których jedna 16,5 ctm, a druga mniejsza 11,5 ctm.

Przesyłając wyrazy głębokiego poważania przepraszam za [...] powstałe wskutek mego pośpiechu [podpis nieczytelny]

[Fragment listu został zaznaczony ołówkiem od miejsca *na odległych od Koźmin polach*..., na marginesie zapis ręką Majewskiego: *Tekst do tablicy*. Po stylistycznych przeróbkach tekst został opublikowany w „Światowicie”⁴⁸].

przekształconą w 1921 r. w Instytut Nauk Antropologicznych. Jego dorobek naukowy liczy przeszło 400 prac z dziedziny antropologii i dotyczy głównie antropogenezy i morfologicznego zróżnicowania człowieka współczesnego.

⁴⁶ Wiorsta – miara drogowa rosyjska. 1 wiorsta = 1066,79 m, S. Orgelbrand, *Encyklopedia Powszechna*, t. XV, Warszawa 1903, s. 360.

⁴⁷ Rysunek został opublikowany w „Światowicie”, t. VII, 1906, tabl. VI.

⁴⁸ Informacja do rysunku (patrz przyp. 46) podpisana inicjałami L. R. [Leon Rutkowski] i zatytułowana *Grób ciałopalny skrzynkowy w Szerominie, w pow. Płońskim*, została opublikowana w dziale *Korespondencja*, „Światowit”, t. VII, 1906, s. 44.

Nr 3757/1976

[karta pocztowa] 12/XI[19]06

Szanowny Panie Redaktorze.

Wyśłam dzisiaj notatki o cmentarzyskach rządowych w Krasinie i Romatowie w Sierpskim i w Koziminach w Płońskim, mam jeszcze sporo (więcej niż o poprzednich) materiałów o cmentarzysku w Korzybiu, ale takowe mógłbym opracować dopiero za jakieś 10 do 15 dni – dużo bowiem bardzo czasu zajmują pomiary czaszek. Tablicę⁴⁹ ze znaleziskami w Korzybiu oraz znaleziony tam miecz⁵⁰, przy okazji przywiózłbym, gdyby zaszła tego potrzeba do Warszawy.

Przy sposobności zaselał wyrazy głębokiego szacunku i poważania [podpis nieczytelny]

Nr 3757/1991

[karta pocztowa] Płońsk 20/II.1909

Szanowny Panie Redaktorze!

W tych dniach otrzymałem od p.[ana] W. Grabowskiego list wraz z przesyłką Szanownego Redaktora za które najuprzejmiej dziękuję. O Światowicie pamiętam i gdy będę coś miał, napiszę

Wyrazy głębokiego szacunku przesela [podpis nieczytelny]

Nr 3757/1985

Płońsk 12/I.1911

Wielce Szanowny Panie Prezesie

Z braku czasu nie mogę osobiście uczestniczyć w jutrzejszym posiedzeniu Komisji Antropologicznej⁵¹, listownie więc chociaż składam tymczasowe doniesienie o wynikach badań moich nad czaszkami z cmentarzysk rządowych w naszych stronach. W ostatnich czasach wykryłem cmentarzysko rządowe w samym Płońsku. Z niego dotychczas otrzymałem już XVII czaszek, pomiędzy którymi wiele z niezłe zachowanymi kośćmi twarzy, to mi pozwoliło wymierzyć częstość typu wąsko i szerokolicowego. Wszystkich czaszek z cmentarzysk rządowych wymierzyłem 53, w tem

44 długogłowe do 75.0 około 83%

8 średniogłowe 75.1 do 79.9 – 15%

i 1 krótkogłowa 80.0 wyżej – 2%

a więc ludność naszych cmentarzysk rządowych była przeważnie długogłowa, a w starszych cmentarzyskach (jak np. w turowskim, blichowskim, rogowskim) nieomal tylko długogłowa – 7 czaszek średniogłowych pochodzą z cmentarzysk młodszych jako to z przybyszewskiego, krasieńskiego, korzybskiego, a przeważnie z najmłodszego płońskiego, z którego też pochodzi i jedyna czaszka krótkogłowa. Długość szkieletów udało mi się wymierzyć w 37 wypadkach, w tem u 26 szkieletów męskich i 11 żeńskich. Naturalnie o ścisłości

⁴⁹ Narzędzia krzemienne, fragmenty ceramiki i małe przedmioty z metali przyczepiano drutem z brązu do specjalnie w tym celu przygotowanych tabliczek tekturowych, a następnie opisywano, podając dane administracyjne miejscowości, z której pochodziły zabytki i numer inwentarzowy, jeśli ich właściciel prowadził ewidencję. Był to w tamtych czasach powszechny sposób eksponowania drobnych zabytków, przy czym obowiązywała zasada takiego ich dobierania na tabliczce, aby uzyskać „ładną kompozycję”.

⁵⁰ Miecz ten otrzymał Majewski w 1911 r. Por. nr inwentarza MEM 18750.

⁵¹ Komisja Antropologiczna ukonstytuowała się w Towarzystwie Naukowym Warszawskim przy Wydziale II na posiedzeniu w dniu 15 stycznia 1909 r. Przewodniczącym [Prezesem] został Majewski, a sekretarzem Kazimierz Stołyhwo.

w mierzeniu szkieletów zwykle dobrze już zrujnowanych mowy być nie może, pomiary te mają tylko wartość bardzo względną, pomimo to wynik ogólny z nich podaję jakkolwiek nie myślę, ażeby odpowiadały one rzeczywistemu wzrostowi ludzi których szkielety badałem.

Summa długości 26 szkieletów męskich = 4802,5 ct średnio 184,7 ct

- „ - 11 - „ - kobiecych 1733,6 - „ - 157,6 ct

różnica pomiędzy wzrostem mężczyzn, a kobiet 27,1 ct jest zbyt wielka i nie odpowiada temu co obserwujemy wśród ludności obecnej. Zauważyć też należy, że mierzymy zapewne szkielety ludzi największych – najlepiej zbudowanych z najgrubszymi kośćmi, - pomiary przeto szkieletów nawet najdokładniejsze – mają tylko wartość porównawczą. Zachęcony przez dra [doktora] Macieszy⁵², który starał się zbadać, jak często wśród czaszek znalezionych w katedrze płockiej⁵³ zdarza się typ wązkolicy wymierzyłem twarz i u swoich czaszek z cmentarzysk rządowych – o ile takową posiadały przyczem okazało się, że

	wśród czaszek z cmentarzysk rządowych	wśród czaszek z katedry płockiej
Długogłowych wązkolicych było	13 – 61,9%	7 14,9%
Do 75.00 od 50.1 i wyżej		
Długogłowych szerokolicych	3 14,3%	1 2,1%
Do 50.0		
Średniogłowych wązkolicych	2 9,5	12 25,5%
75.1 do 79.9		
75.2 Średniogłowych szerokolicych	2 9,5	4 8,5%
Krótkogłowych wązkolicych	1 4,8	15 31,9%
Od 80.00		
Krótkogłowych szerokolicych		8 17,0%
	21	47

Typ więc wązkolicy znakomicie przeważał nad szerokolicym bo stanowił 76,9%, tak prawie jak i wśród czaszek z katedry płockiej (72,3%). Na zasadzie powyższego zestawienia możnaby z pewną dozą słuszności zawnioskować że dawniejsza ludność polska Mazowsza a przynajmniej naszych okolic była długogłowa wązkolica, a następnie że długogłowość ta stopniowo się zmniejszała, jak to dowodzą pomiary dra [doktora] Macieszy nad czaszkami z katedry płockiej – bez porównania późniejszego pochodzenia. Zauważyć jednak należy że wśród czaszek w katedrze płockiej jako pochodzących w znacznej części z dostojników stanu duchownego, mogło być wiele czaszek nie miejscowego, a nawet i nie polskiego pochodzenia [podpis nieczytelny]

Nr 3757/1983

[karta pocztowa] 14/XI[19]11

Szanowny i Czcigodny Panie Redaktorze.

W ostatnich dniach udało mi się otrzymać znów kilka czaszek – tak że obecnie wymierzyłem czaszek z grobów rządowych już całą setkę. Paki już kupiłem, wkrótce zacznę pakowanie, szczęki dolne – według życzenia zapakuję oddzielnie. Czy przysłać i skorupy z naczyń, znajdujących przy szkieletach? nie ma na nich żadnych ozdób (z wyjątkiem jed-

⁵² Aleksander Maciesza (1875–1945) lekarz, antropolog, historyk, działacz społeczny i polityczny, muzealnik. Prezes Towarzystwa Naukowego Płockiego w latach 1907–1945. Antropologią zainteresował go Rutkowski.

⁵³ W 1903 r. podczas przebudowy katedry płockiej został odkryty zbiorowy grób średniowieczny, w którym znajdowały się kości ludzkie, w tym około 100 czaszek. Maciesza dokonał ich pomiarów.

nej, robiącej na mnie wrażenie późniejszej); dotąd żadnego całego naczynia z płońskiego cmentarzyska wydobyć się nie udało, zbyt były wielkie, pottukli je przeto przy orce pługami. Pracę Sz[anownego] Redaktora czytam z wielką przyjemnością i wielkim dla siebie pożytkiem⁵⁴. „Istot mitycznych” Czernego⁵⁵ nie czytałem, nie mam więc pojęcia co to takie; w każdym razie wartoby przeczytać. Będę w Warsz[awie] 26/XI.

Przy sposobności przesyłam wyrazy głębokiego szacunku i poważania [podpis nieczytelny]

Nr 3757/1985

5/XII[19]11

Szanowny Panie Redaktorze

Posyłam, zdaje mi się 36 czaszek⁵⁶; szczęki do nich przywiozę sam, jako też i skorupy oraz narzędzia⁵⁷ i zausznice⁵⁸. 27/XI byłem u Szanownego Prezesa, ale nie zastałem Z głębokim szacunkiem [podpis nieczytelny]

Nr 3757/1981

9/VII[19]14

Wielce Szanowny Panie Redaktorze

Pan Sawicki⁵⁹ rozkopuje mogiły na Osieczku po[d] Potyrami⁶⁰. Na oddawna znanym mi wzgórkowi odkopał 3 groby ułożone z olbrzymich płaskawych głazów zwróconych ku wnętrzu grobów stroną płaską ułożonych szczelnie, z zasmarowanymi gliną i drobnymi ka-

⁵⁴ Być może była to ciesząca się ogromną popularnością część druga *Nauki o cywilizacji* pod tytułem *Teoria człowieka i cywilizacji*, wydana w 1911 r.

⁵⁵ Adolf Czerny (1864–?) uczony czeski, od 1894 r. współpracownik komisji antropologicznej Akademii Umiejętności w Krakowie. Pisał w języku czeskim, łużyckim i polskim. Swoją pracę *Istoty mityczne Serbów łużyckich* opublikował w wychodzącym w Warszawie ilustrowanym miesięczniku geograficzno-etnograficznym „Wisła”, t. X, 1896, t. XI, 1897, t. XII, 1898, z języka łużyckiego tłumaczył Bronisław Grabowski.

⁵⁶ Jak wynika z zapisu w księdze inwentarzowej MEM, w grudniu 1911 r. Rutkowski ofiarował 17 czaszek (nr inw. MEM 18930-18946) pochodzących z Płońska (w uwagach podane numery kolekcji L. Rutkowskiego oraz informacja, że czaszka nr MEM 18946 – u Rutkowskiego nr 51 – z 5 zausznicami). Nieco wcześniej Majewski wpisał do księgi numery 17 czaszek (nr inw. MEM 18760-18777) z miejscowości Krasino i Romatowo, pow. sierpecki, Koziminy, Korzybie i Pieścidla, pow. płoński, Blichowo i Turowo, pow. płoński oraz Płońsk (opisy z zaznaczeniem numerów grobów), które także ofiarował Rutkowski. Trzeci wpis dotyczy 21 czaszek (nr inw. MEM 25320-25338) z grobów w Płońsku, Krasinie, pow. sierpecki oraz w Zbyszynie i Korzybiu, pow. płoński.

⁵⁷ Dotyczy to zapewne toporka żelaznego (nr inw. MEM 18797) z grobu rządowego w miejscowości Koziminy, pow. płoński oraz zinwentaryzowanych około 1917 r. brązowych zausznic, grotu do dzidy, noża, paciorka glinianego i naczynia (nr inw. MEM30316-30322) z cmentarzyska rządowego w Płońsku.

⁵⁸ Wpis w księdze inwentarzowej MEM nr 18947-18971: *Kollekcya [25] zausznic esowatych, ofiarow.[ana] przez dra L. Rutkowskiego, pochodz.[ących] z grobów rządowych w Płońskiem-* [w nawiasie]: *na jednej tabl.[icy] przyczepione. Pięć zausznic esowatych z Płońska [brak wyjaśnienia, czy to te należące do czaszki nr MEM 18946], które także otrzymał Majewski od Rutkowskiego, zostały wpisane do księgi pod nr MEM 28690-28694.*

⁵⁹ L. Sawicki (1893–1972) uczeń Majewskiego, badacz paleolitu, kolekcjoner, komunista. Od 1914 r. współpracował ze „Światowitem”. Od lipca 1920 do kwietnia 1922 r. był kustoszem w Muzeum Przedhistorycznym im. Erazma Majewskiego Towarzystwa Naukowego Warszawskiego w Pałacu Staszica, a w latach 1945–1949 pełnił funkcję dyrektora Państwowego Muzeum Archeologicznego w Warszawie.

⁶⁰ Sawicki. prowadził badania wykopaliskowe w Osieczku pod Potyrami w lipcu 1914 r. z polecenia i za pieniądze Majewskiego. Wyniki badań opublikował w pracy *Groby megalityczne w Potyrach w pow. płońskim*, „Wiadomości Archeologiczne”, t. V, 1920, s. 125-141.

mieniami otworami pomiędzy nierównymi głazami; groby długości około 5 łokci przykryte olbrzymimi płaskawami (nie łupanami) płytami; około każdego grobu ułożone głazy wielkie więcej powierzchownie a pomiędzy każdymi dwoma grobami znajdują się jakby aleje wyłożone płaskawami dużemi kamieniami

[rysunek odręczny]

W grobie pierwszym znalaziono idąc z góry ku dołowi 1/ łeb dzika (kości) 2/ pod nimi pokład piasku 3/ pod nim 2 szkielety (dziecięce?) nie palone (kości się rozleciały, a częściowo nieźle zachowane), 4/ więcej ku Zachodowi szczątki kości palonych osoby dorosłej 5/ ślady paleniska 6/ przy kościach – paciorki płaskie wielkie z bursztynu 7/ paciorki z przedziurawionych muszelek 8/ małe ładnie wyszlifowana siekierka krzemienne, czy może dłutko krzemienne 9/ igła czy raczej szydło z kości 10/ skrobacz krzemienisty 11/ w środku grobu lecz przy ścianie amfora wielka gliniana [szkic małeńki wykonany przez L. Rutkowskiego] z obtrąconemi już uszami 12/ parę skorup czerwonych. Inne groby jeszcze nie rozkopane. Taki sam grób również ze szczęką świńską ale podobno i z czaszką ludzką znalaziono w niedalekim *N a r u s z e w i e*. Wczoraj wykryłem znów cmentarzisko rzedowe w Górze (18 wiorst od Płońska). Przed 12 dniami byłem nad Orzycem pod Makowem w Jankowie; na wydnie nadrzecznej oprócz masy skorup, krzemieni (nożyków połamanych – okrzesków itp.) odkopałem 2 ślady ogniska około 2 metrów w przecięciu – a w środku ogniska na łokieć pod jego powierzchnią w poruszonej ziemi skorupy z popielnicy z resztkami palonych kości – a [...] znów cmentarzisko ale ciepłe, skorupy najrozmaitszego kształtu, wyrobu i z rozmaitemi upiększeniami, niektóre dziurkowane, niektóre z małych naczyń przystawek. W pobliżu znalazłem kilka kurhaników – z nich 2 na Bazarze, dawna posiadłość Książąt Mazowieckich. Mogiły w Naruszewie i Osieczku warte obejrzenia.

Pozostają z głębokim szacunkiem [podpis nieczytelny]

W zbiorach Towarzystwa Naukowego Płockiego zachował się jeden list Majewskiego do Rutkowskiego z 1914 r. (Towarzystwo Naukowe Płockie, Zbiory Specjalne nr k. 19-27). Jest to prawdopodobnie odpowiedź na list Rutkowskiego z 9/VII[19]14.

[papier firmowy]: *Erazm Majewski Redaktor Światowita Warszawa ul. Złota 61.*

Warszawa, sobota, 11.VII.1914

Wielce Szanowny Panie Doktorze!

Serdecznie dziękuję za wiadomość. Winszuję cennego i pięknego znaleziska. Telegraficznie wysyłam prośbę, aby p. Sawicki jednak raczej o parę dni się spóźnił, aniżeli by miał zostawić resztę odkrytą na niepewne losy. Chłopi mogą resztę poniszczyć. Ale gdyby się jeszcze coś zostało czyby Pan doktor nie mógł zarządzić resztę rozkopywać? To są rzeczy wyjątkowo rzadkie u nas – i cenne zabytki czysto neolityczne. Warto byłoby sfotografować z jeden grób dobrze odsłonięty⁶¹. Szkoda, że p. Sawicki nie miał aparatu. Opłaciłoby się jeszcze wziąć fotografa, jeśliby jeszcze jeden grób był do odsłonięcia. Wszystkie koszty z tem związane z wdzięcznością zwrócę. Radbym prosił p. Sawickiego za Pańskim pośrednictwem o staranne zapakowanie w pudełka i pudełeczka w s z y s t k i e g o, co wydobyte ze skrzyń kamiennych, z napisami i odnośnikami do planów i przekrojów. Czy pan Doktor nie będzie świeżo odkrytego cmentarzyska eksploatować? Prosiłbym jeśliby

⁶¹ E. Majewski cenil dokumentację fotograficzną i sam należał do grupy czynnych fotoamatorów, którzy uważali fotografię z bardzo przydatną do celów naukowych. Wykonał wiele zdjęć przedstawiających ekspozycję w swoim Muzeum Archeologicznym oraz zabytki do publikacji. Opracował także wskazówki i zalecenia dotyczące wykonywania zdjęć służących jako dokument naukowy (por. E. Majewski, *Co i jak fotografować na użytek etnografii*, Wisła 1900, t. XIV, z. 4, s. 502-504).

Pan nie chciał lub nie mógł – o zarezerwowanie dla nas, toby w sierpniu przyjechał ktoś ode mnie do kopania. Może p. L.[eon] Kozłowski⁶² i z Panem razem porządnie by rozkopał.

Tymczasem kończę, zasyłając serdeczne pozdrowienia i wyrazy wysokiego poważania
Erazm Majewski

Czy Pan ma tom XI Światowita? XII-ty kończy się. Za miesiąc poślę Panu.

List od Gustawa Zielińskiego do Erazma Majewskiego

W zbiorach PMA zachował się jeden list z 26 lutego 1899 r. Zarówno z treści zachowanego listu, jak i z informacji zawartych w notatkach Majewskiego wynika, że korespondencja rozpoczęła się prawdopodobnie w lutym 1898 r. i trwała przynajmniej do 1914 r. (potwierdzony zapis Majewskiego z 8 marca 1914 r.).

Gustaw Zieliński był archeologiem, etnografem, numizmatykiem i kolekcjonerem⁶³. Zainteresowania odziedziczył po ojcu Józefie Zielińskim z Łązyna i dziadku Gustawie Zielińskim ze Skępego.

Nr 3757/2727

[koperta z nadrukiem]: Zarząd Dóbr Czernikowo, powiat Lipnowski, poczta Lubicz. Czernikowo d.[nia] 26/II[18]99 r. p.[ocztą] Lubicz, gub.[ernia] Płocka.

Szanowny Panie!

Z prawdziwą przyjemnością dowiaduję się ze Słowa⁶⁴, że Pan rozpoczniesz wydawać czasopismo archeologiczne p.[od] t.[ytułem] Światowid⁶⁵. Przyjm Pan serdeczne moje życzenia, powodzenia w tem tak pożytecznym przedsięwzięciu i zapewnienie według możliwości popierania i rozpowszechniania tego pisma w gronie moich znajomych i przyjaciół. Rok temu, zachęcony przez Szanownego Pana, zabrałem się gorliwie do tłumaczenia /sic!/ Sophusa Müllera⁶⁶ „Nordisch Altertumskunde”, lecz przetłómaczyłem dotych-

⁶² Leon Kozłowski (1892–1944) z Majewskim był związany w latach 1908–1919. Współpraca zapewniała mu fundusze na badania terenowe, możliwość korzystania z prywatnej biblioteki, usystematyzowanych zbiorów zabytków oraz publikowania własnych prac w „Światowicie” i w organach Towarzystwa Naukowego Warszawskiego. Majewski finansował jego badania terenowe. Zbiory Muzeum Erazma Majewskiego stanowiły podstawę obronionej w 1918 r. przez niego pracy doktorskiej. Kozłowski odszedł od archeologii – został ministrem Rolnictwa i Reform Rolnych, a w latach 1933–1934 premierem rządu.

⁶³ Życie i działalność Gustawa Zielińskiego por. T. Kordala, *Z dziejów badań archeologicznych na Mazowszu Płockim*, Płock 2000, s. 14–16.

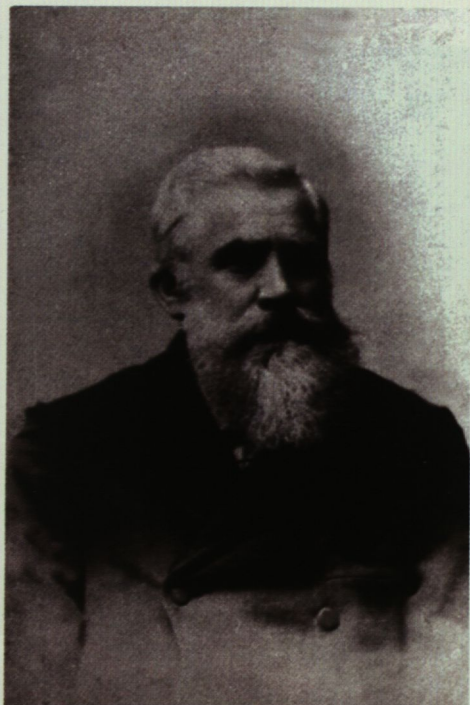
⁶⁴ „Słowo” – dziennik informacyjno-polityczny o kierunku konserwatywnym, skupiał wielu wybitnych twórców i licznych korespondentów zagranicznych. Ukazywał się w Warszawie w latach 1882–1919. Pismem kolejno kierowali: Antoni Zaleski, Mścisław Godlewski, Antoni Donimirski, Witold Lewicki i Lucjan Wrotnowski. Do 1887 r. redaktorem nominalnym był Henryk Sienkiewicz.

⁶⁵ Błędnie napisana przez G. Zielińskiego nazwa czasopisma „Światowit”. Por. przyp. 25.

⁶⁶ Sophus Otto Müller (1846–1934) archeolog duński, badacz pradziejów i twórca podstaw archeologii skandynawskiej. W latach 1892–1921 był dyrektorem Muzeum Narodowego w Kopenhadze. Majewski bardzo go cenil jako uczonego i posiadał jego prace naukowe w swojej bibliotece, m.in. wymienioną w liście pracę, której pełny tytuł brzmi: *Nordische Altertumskunde. Nach Funden und Denkmälern aus Dänemark und Schleswig*, Strassburg 1898 r. Nawiązał z nim kontakt korespondencyjny w lutym 1894 r. (notatnik nr 44). Nazwisko S.O. Müllera znalazło się w ułożonym przez Majewskiego drugim przykazaniu archeologiczno-przedhistorycznym: „Nie będziesz się uważał za archeologa do czasu, dopóki nie przeczytasz uważnie przynajmniej dzieł Hoernesa, Mortilleta, Sophusa Müllera, a z polskich źródeł dopóki nie poznasz wydawnictw archeologicznych Akademii Umiejętności w Krakowie i rocznika archeologicznego „Światowita” (*Dziesięcioro przykazań archeologiczno-przedhistorycznych*).



Ryc. 1. Erazm Majewski (1858-1922). Ze zbiorów PMA.



Ryc. 2. Franciszek Tarczyński (1833-1900).
Ze zbiorów Muzeum Mazowieckiego w Płocku.



Ryc. 3. Gmach Muzeum Diecezjalnego w Płocku. Fotografia prasowa zamieszczona w „Tygodniku Ilustrowanym”, nr 12 z 31.03.1906 r., s. 232.



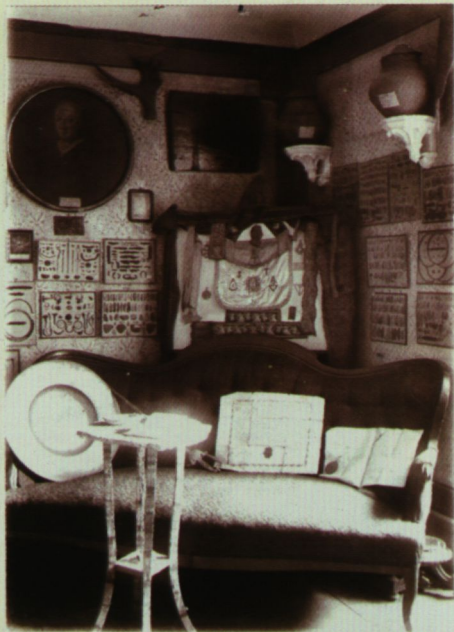
Ryc. 4-5. Zbiory F. Tarczyńskiego.
Fot. G. Frasunkiewicz 3.09.1900 r.
Ze zbiorów PMA.





WENIOŃ
F. TARCZYŃSKIEGO
PŁOCKU

Ryc. 6-7. Zbiory F. Tarczyńskiego.
Fot. G. Frasunkiewicz 3.09.1900 r.
Ze zbiorów PMA.



WENIOŃ
F. TARCZYŃSKIEGO
PŁOCKU

Sam więc kosztota jui wystawę, & wozem.
Ktem oddana dr. Pawa.

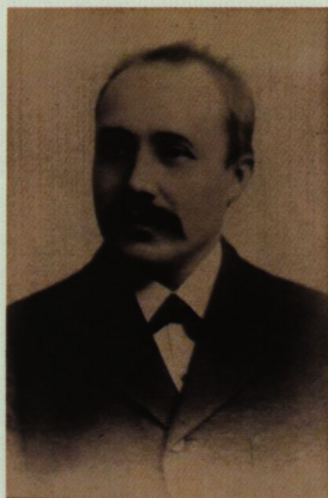
Jui po napisaniu mej ramki i wystawie,
nie mogąc znaleźć jej w Turowie, jemu nie po.
Kopaci, odnalezłem jemu Hillia grobia,
& w drugim zrosar, kopalarni Cranky - na kto
rej jest ślad od cienia czekancu, w kosi cie-
mieniwiej, a w skutek tego była robiona ope-
racja, obwód dobrej kalamy i & grubiaty w tym
miejscu, oświat koi przedkawa sie koi:



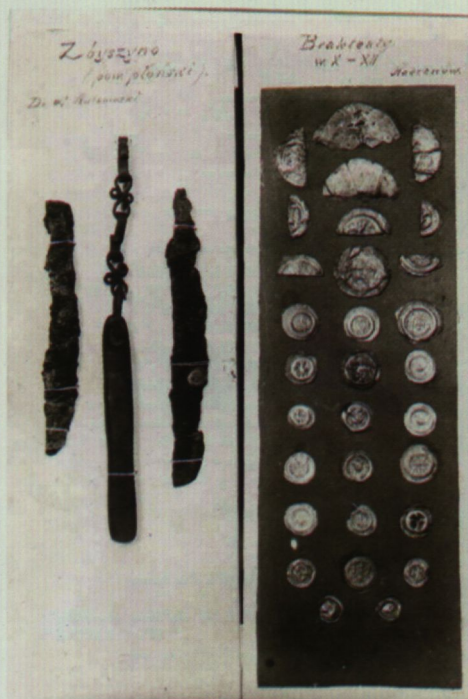
Na innej koi, ślad uderzenia w polylis, ale
nie na wysot, pozostał tylko rowek zagłębiony
i kosi w tym miejscu & grubiaty. // Pokazuje się
wiecej ie ludności ka była wojowniczej, -

Wprawiam dr. Pawa, chodki kitem otwartym, czy
bargramina nieja przyda się na co.

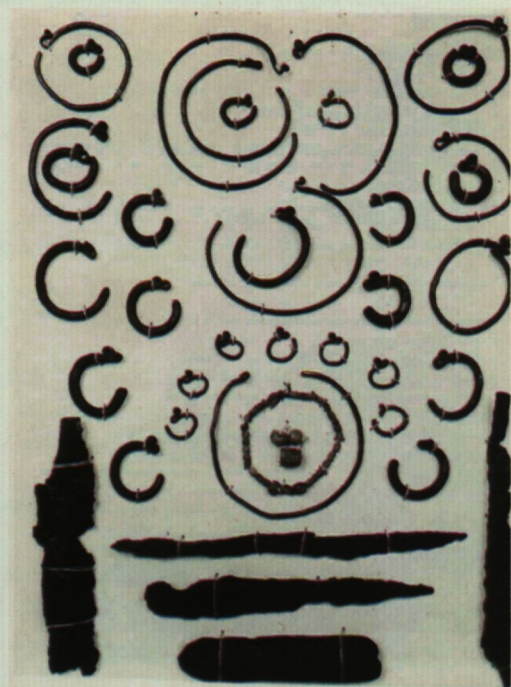
/



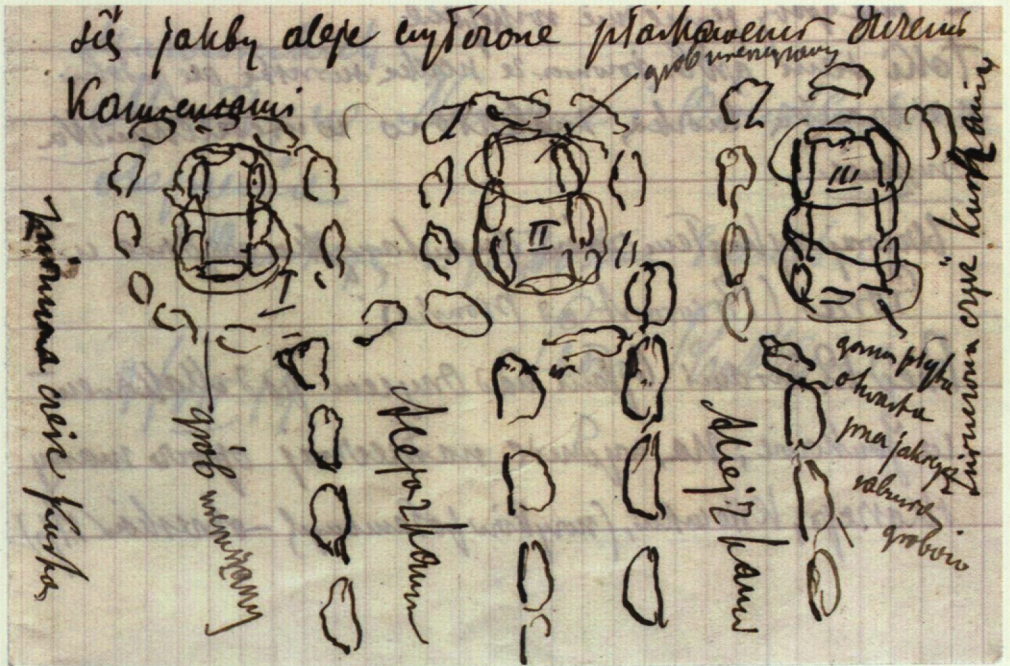
Ryc. 9. Leon Rutkowski (1862-1917).
Ze zbiorów Muzeum Mazowieckiego w Płocku.



Ryc. 10. Zbiory L. Rutkowskiego
w Muzeum Diecezjalnym w Płocku
(monety, ośelka i noże żelazne).
Fot. R. Jakimowicz. Ze zbiorów PMA.



Ryc. 11. Zbiory L. Rutkowskiego
w Muzeum Diecezjalnym w Płocku
(kabłączki skroniowe, paciorki i noże żelazne).
Fot. R. Jakimowicz. Ze zbiorów PMA.



Ryc. 12. Fragment listu L. Rutkowskiego Nr 3757/1981 z rysunkiem przedstawiającym plan grobów megalitycznych w Potrych, pow. płoński. Ze zbiorów PMA.

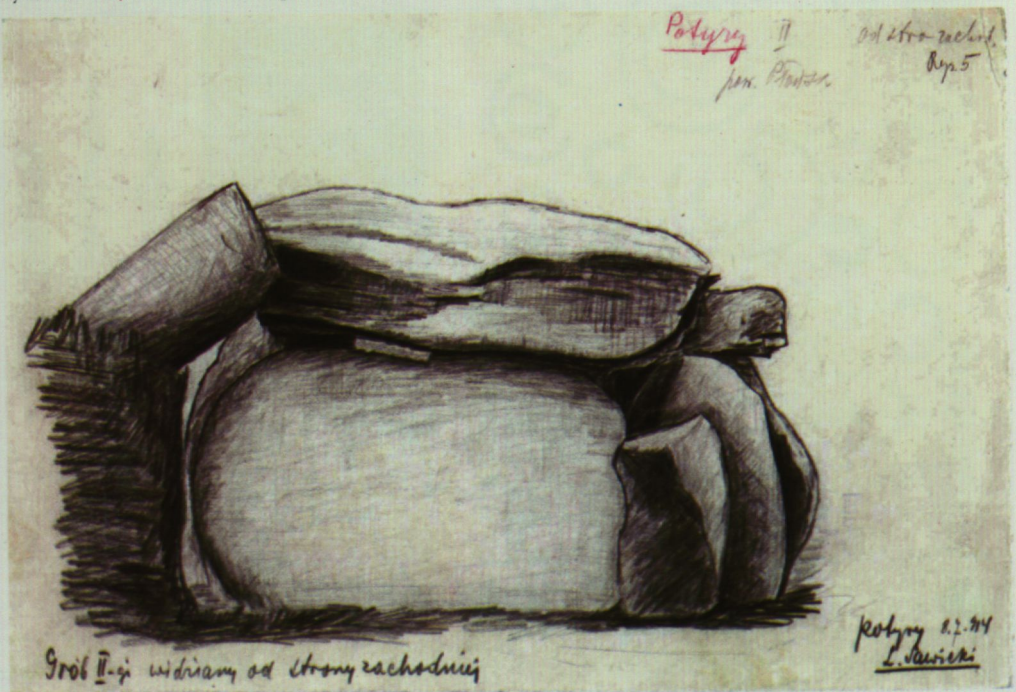


Ryc. 13. Potrych, pow. płoński, widok grobu I od strony zachodniej. Rysunek ołówkiem L. Sawickiego wykonany 7.07.1914 r. Ze zbiorów PMA.



Ryc. 15. Gustaw Zieliński (1870-1930).
Ze zbiorów Muzeum Mazowieckiego w Płocku.

Ryc. 14. Potyry, pow. płoński, widok grobu II od strony zachodniej.
Rysunek ołówkiem L. Sawickiego wykonany 8.07.1914 r. Ze zbiorów PMA.



czas ledwie 5 rozdziałów, gdyż uległszy wypadkowi złamania nogi, źle leczony z początku, musiałem się poddać operacji sztucznego łamania kości, w skutek czego całe pięć miesięcy w łóżku spędziłem, nie będąc w stanie niczem poważniejszym się zająć. Mam jednak nadzieję, że w krótkce będę o tyle dobrze z zdrowiem, iż będę w stanie wybrać się do Warszawy, gdzie nie omieszkać odwiedzić Szanownego Pana i poprosić Go o łaskawe przejżenie mego tłumaczenia i zadecydowanie czy kwalifikuje się do druku czy też do kosza. Uprzejmie proszę o łaskawe zapisanie mnie w poczet prenumeratorów Światowida i zawiadomienie mnie gdzie i ile na takową mam przesłać.

W krótkce pozwolę sobie przesłać do Redakcji Światowida opis cmentarzyska z okolic Lipna, badanego przez siebie wiosną roku przeszłego, a na którym skoro mi zdrowie pozwoli w krótkce nowe zamyślam rozpocząć poszukiwania. Chciałbym też przy widzeniu się z Nim naradzić, co do opracowania zebranego dotychczas materiału do zamierzonej mapy archeologicznej płockiej gub.[erni]⁶⁷ przepraszając, że Go śmiem trudzić moją korespondencją. Łącząc wyrazy głębokiego szacunku i poważania z jakim pozostaję szczerze życzliwy [podpis nieczytelny]

[Adnotacja E. Majewskiego]: odp.[isałem]

⁶⁷ Materiały do mapy archeologicznej guberni płockiej G. Zieliński opublikował w artykule *Przyczynki do mapy archeologicznej „Echa Płockie i Łomżyńskie”*, R. II, 1899 nr 85, s. 1-2.