

Szczypiorski, Krzysztof

Pałac w Mińsku Mazowieckim - studium historyczne

Rocznik Mińsko Mazowiecki 2, 7-11

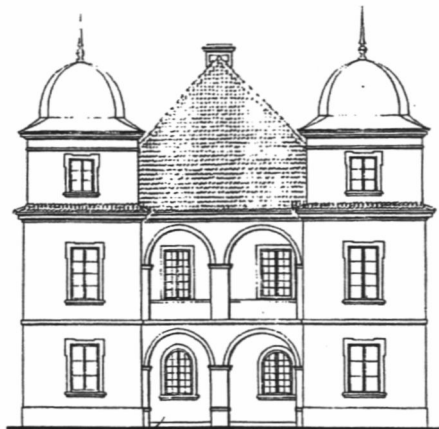
1994

Artykuł został zdigitalizowany i opracowany do udostępnienia w internecie przez Muzeum Historii Polski w ramach prac podejmowanych na rzecz zapewnienia otwartego, powszechnego i trwałego dostępu do polskiego dorobku naukowego i kulturalnego. Artykuł jest umieszczony w kolekcji cyfrowej bazhum.muzhp.pl, gromadzącej zawartość polskich czasopism humanistycznych i społecznych oraz w kolekcji mazowieckich czasopism regionalnych mazowsze.hist.pl.

Tekst jest udostępniony do wykorzystania w ramach dozwolonego użytku.

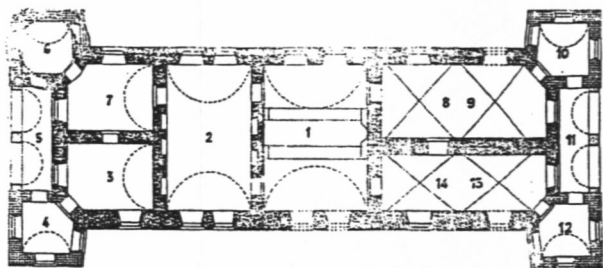
W tym okresie dwór gościł w swych progach parokrotnie królową Bonę Sforza (1494-1557) ze swym orszakiem. Zatrzymywała się ona tu na krótkie popasy w czasie swych podróży na letni wypoczynek do swego miasteczka Latowicz. W 1602 r. dobra Mińskich drogą zastawu przechodzą w ręce rodziny Warszyckich. Rodzina ta przebudowuje dwór w alkierzowy pałac. Zostają rozebrane narożne okrągłe wieże a na ich miejsce powstają prostokątne alkierze. Z dużym prawdopodobieństwem zmiany te należy łączyć ze Stanisławem Warszyckim (1599-1681), magnatem posiadającym 4 miasta i 57 wsi. Od 1631 r. zasiadł on w senacie jako wojewoda mazowiecki w 1651 r. uzyskał kasztelanię krakowską. Traktował on Mińsk jako swoją poboczną siedzibę (rezydował głównie w Małopolsce) potrzebną mu jedynie w czasie wojaży do stolicy. W XVII wieku w progach pałacu gościli król Zygmunt III Waza (1566-1632) z małżonką Konstancją (1588-1631), król Szwedzki Karol X Gustaw (1622-1660) uciekający przed wojskiem polskim i hetman polny Stefan Czarniecki (1599-1665) goniący tego monarchę. W XVIII w. Mińsk przechodzi w ręce wojewody mazowieckiego a następnie sierackiego Wojciecha Leona Opalińskiego (zm. 1775 r.). To właśnie on przypuszczalnie w 3 ćwierci XVIII w. przebudował na nowo pałac. Wybudowano dwuarkadowe loggie* między alkierzami* w przyziemiu i elewacjach szczytowych. Jedynym reliktem zachowanym z tego okresu jest rokokowy kominek z piaskowca w sieni. Należy sądzić, że nie były to jedyne elementy sprawionego wówczas wystroju zewnętrznego i wewnętrznego pałacu.

Pałac, studium elewacji ptn. po XVIII w. modyfikacji wg badań mgr inż. arch. H.Siudera, oprac. T.Śliwicka. (Źr.: Państw. Służba Ochr. Zabytków w Siedlach).



* *loggie* - pomieszczenie otwarte na zewnątrz arkadami, zwykle przesklepione, usytuowane zazwyczaj w elewacji budynku na całej jej szerokości lub na krótszym odcinku albo na jego narożu na parterze lub piętrze, zamknięte kompozycyjnie i nie będące ciągiem komunikacyjnym. Służące głównie jako miejsce wypoczynku i widokowe. Szczególnie charakterystyczne dla renesansowych pałacy i willi.

* *alkierz* - wydzielony wyraźnie w bryle budynku narożnik o rzucie kwadratowym lub prostokątnym.



Mińsk Mazowiecki. Pałac. Plan analityczny podziemia. Mury zaczernione - XVI w., kratowane - trzecia ćwierć XVIIw, kropkowane - trzecia ćwierć XVIIIw, cyfry oznaczają numery pomieszczeń. Rys. R.Kunkel.

Rokokowym wystrojem budynku cieszyli oczy tacy wielcy nasi krajanie jak Delfina Potocka - Piękna Bitunka (1805(7)-1877), i ks. Stanisław Staszyc (1755-1826).

Od roku 1781 dobra mińskie należą do rodziny Borzęckich. W roku 1807 posiadłość ta zostaje wystawiona na publiczną licytację, którą nabywa hr. Stanisław Jezierski. To właśnie on dokonał klasycystycznej przebudowy pałacu, która zdecydowała o jego obecnym wyglądzie. Prace te można datować z dużym prawdopodobieństwem na lata 1825-1828. Wspomina o tym Jan Ursyn Niemcewicz w swych "Podróżach historycznych" (1828 r.). Można sądzić, że na przebudowę i modernizację stylową pałacu miała wpływ regulacja urbanistyczna miasta przez Komisję Rządową Spraw Wewnętrznych, budowa szosy brzeskiej i umieszczenie w Mińsku władz powiatowych.

Nieznamy nazwiska architekta, który zaprojektował przebudowę klasycystyczną pałacu (przypuszczalnie jego projektu jest też zamiana fasady kościoła p.w. Narodzin N.M.P. ze stylu gotyckiego też na styl klasycystyczny, która miała miejsce w tym samym okresie). Być może prace te należy łączyć z osobą architekta Henryka Marconiego (1792-1863) według którego projektu w latach 1847-1853 wybudowano budynek starostwa przy pl. Kilińskiego.

Zachowano dotychczasowy obrys rzutu pałacu, niezmieniony został układ piwnic i parteru. Urządzono reprezentacyjną klatkę schodową - przypuszczalnie na dawnym miejscu. Wykonano nowe boczne klatki schodowe w dawnych alkierzach. Całkowicie nowy wystrój uzyskały pomieszczenia pierwszego piętra. Zmianie uległa cała bryła budynku i elewacji. Nadbudowano mezzanino* co spowodowało zmianę pochylenia dachu na mniej strome, alkierze, które poprzednio były wyodrębnione z bryły pałacu scalono z jego korpusem zmieniając je na silnie występujące ryzolity*.

Architekt usiłował rozwiązać symetrycznie i osiowo elewacje przez wprowadzenie opilastrowych ryzolitów, ślepych okien i nowych otworów. Nie w każdym przypadku mu się to udało. I tak elewacja wschodnia jest mniej uporządkowana, okna parteru i piętra rozmieszczone są nieosiowo i w nierównych odstępach, międzyryzalitowe okna mezzanina mijają się z osiami otworów pierwszego piętra.

Zamurowano prawie wszystkie okna przyziemia a miejsce nowych uzależniono od kompozycji elewacji. Nieosiowość sieni została zamaskowana przez przesunięcie wejścia zachodniego ku północy.

* *mezzanino - półpiętro, niskie piętro, kondygnacja między piętrami, zwykle między parterem a pierwszym piętrzem, bądź stanowiąca ostatnią kondygnację (jak w tym przypadku) występowało najczęściej w nowożytnej architekturze pałacowej; przeznaczone na pokoje służby, dzieci lub gości.*

* *ryzolit - wystająca z lica elewacji część budynku tworząca z nim organiczną całość.*

Portyki* zachodni pałacu zwieńczono trójkątnym tympanonem* o gładkim polu, natomiast w ryzolicie wschodnim zastosowano pilastry* podtrzymujące samo belkowanie budynku.

W tym czasie pałac i park odwiedzili: Julian Ursyn Niemcewicz (1758-1841), Franciszek Morawski (1783-1861), gen. Jan Skrzyniecki (1787-1860), artysta malarz Elwiro Andriolli (1836-1893), Julian Cegliński (1827-1910) i Franciszek Kostrzewski (1826-1911).

Przed rokiem 1855 zawalił się południowo wschodni narożnik pałacu. Został on pdbudowany przez ostatnich właścicieli dóbr mińskich rodziną Doria-Dernałowiczów bez trzymania się tradycyjnego układu wnętrza tej strony budynku. Dernałowicze zakupili je w 1870 r. i byli ich posiadaczami do 1944 r.

Piękno klasycystycznego budynku i walory krajobrazowe parku podziwiali za ostatnich właścicieli Mińska: Henryk Sienkiewicz (1846-1916), Stefan Żeromski (1864-1925), Zygmunt Głogier (1845-1910), Oskar Kolberg (1814-1890), art. mal. Władysław Podkowiński (1866-1895) oraz por. Gustaf Mannerheim (1867-1951) późniejszy marszałek oraz wielki bohater narodu fińskiego. Częstym gościem był tu również art. mal. Józef Rapacki ((1871-1929) i architekt Józef Dziekoński (1845-1927). W sierpniu 1920 r. w pałacu przebywał marszałek Józef Piłsudski (1867-1935), gen. Józef Haller (1873-1960) i nuncjusz stolicy apostolskiej Achilles Ratti (1857-1939) - późniejszy Papież Pius XI oraz francuski porucznik Charles de Gaulle (1890-1970) - późniejszy mąż stanu. Kilkakrotnie gościł tu prof. Stanisław Wojciechowski (1869-1953) i art. malarz Wojciech Kossak (1856-1942) oraz Władysław Anders (1892-1970) Od chwili uwłaszczenia pałac ulegał powolnej dewastacji. W latach 1956-1974 użytkowany był jako budynek szkolny. Od 1976 r. trwała adaptacja jego na MOK.

Został on oddany do użytku pod koniec lat 80.

Do dnia dzisiejszego nie wykonano II etapu rekonstrukcji pałacu i parku.

Nie powrócił na swoje miejsce zadaszony podjazd z kolumnadą od strony zachodniej budynku, a od wschodniej podobne zadaszanie nad tarasem - przez co pałac stracił swój pierwotny wygląd.

Nie ma dawnego klombu od głównego wjazdu do pałacu co przewidywał projekt a bez czego nie było nigdy siedzib szlacheckich i magnackich w dawnej Rzeczypospolitej.

Dookoła pałacu rozpościera się park krajobrazowy. Powstał on w pierwszej połowie XIX wieku, a ostatecznie ukształtowany po roku 1867. Nie znamy nazwiska ogrodnika, który go zaprojektował. Utworzono go z dawnego ogrodu kwatrowego, ośmiopolewego. Rozwiązanie takie było typowe dla Polski od połowy XVI do końca XVIII wieku. W chwili obecnej zajmuje on powierzchnię 23 ha, zaś system wodny, który przepływa przez niego zajmuje powierzchnię 9,8 ha. Substancja roślinna składa się m.in. z 17 gatunków drzew i krzewów iglastych oraz 75 liściastych w tym znajdują się uznane za pomniki przyrody: dąb szypułkowy i białodrzew, posiadają one kilkumetrowe obwoły pni.

12 lutego 1957 r. park miński został wpisany do rejestru zabytków pod nr 78/4/57 zaś funkcje jego kuratela pełni Urząd Miejski w Mińsku Mazowieckim.

Jak park w chwili obecnej wygląda nie muszę pisać jest to przecież obiekt ogólnodostępny w pełnym znaczeniu tego słowa. Należy jedynie ubolewać nad terażniejszym stanem tej oazy miejskiej zieleni.

* *portyk* - zewnętrzna część budynku, otwarta przynajmniej z jednej strony kolumnadą lub rzędem filarów, sięgających jednej lub dwu kondygnacji. Często zwieńczona trójkątnym frontonem, wysunięta ku przodowi lub wgnębiona.

* *tympanon* - pole wewnętrzne frontonu, przyczółka, czoła, szczytu architektury klasycznej (Grecja, Rzym, renesans klasyczny) lub posługującej się formami klasycznymi (barok) gładkie lub wypełnione rzeźbą, obramione gzymsami.

* *pilaster* - płaski filar przyścienny, pełniący funkcję podpory i dekoracyjnego rozczłonkowania ścian, występuje także jako część obramowania otworów okiennych, drzwiowych, bramnych itp.



M. Chabrowski

Pałac widziany od strony wschodniej. Stan przed 1939 r.

ryś. M. Chabrowski



Mińsk Mazowiecki. Pałac. Elewacja zachodnia. Rozwarstwienie chronologiczne murów: Drobną ukośną kratką - XVI w., większą kratką - trzecia ćwierć XVII w., linie skośne - pierwsza połowa XIX w.



Mińsk Mazowiecki. Pałac. Elewacja wschodnia. Rozwarstwienie chronologiczne murów: Drobną ukośną kratką - XVI w., większą kratką - trzecia ćwierć XVII w., linie skośne - pierwsza połowa XIX w., linie przerywane - 1888 r.

Brak nowych nasadzeń drzew szlachetnych, przy wycinaniu drzew zwalonych przez wiatr, lub zagrażającym przechodniom sprawia, że substancja drzewostanu maleje z roku na rok. W 1979 r. na zlecenie Woj. Konserwatora Przyrody wykonano w Zakładzie Zadrzewień i Zieleni w Warszawie pod kierunkiem mgr Hanny Orzechowskiej, opracowanie dotyczące historii i zaleceń dla właściwego użytkowania parku. Czytamy w nim m.in. *"Park poprzez swe wartości przyrodnicze spełnia rolę jako element ochrony środowiska i rekreacji, ma także znaczenie w kształtowaniu się urbanistycznej formy miasta"*.

W innym miejscu w/w opracowania zaleca się: *"wszystkie zmiany w parku, dotyczące dróg, wód, materiału roślinnego mogą być dokonane na podstawie zatwierdzonej i uzgodnionej przez konserwatora zabytków dokumentacji"*.

W latach 80 wykonano taką dokumentację w której zaprojektowano rekultywację parku, nowe zadrzewienia, ogrodzenie, odtworzenie systemu wodnego oraz estetyczne mostki.

Reasumując, sprawa ratowania zabytkowego parku została jedynie sprowadzona do dwóch (dość wysokich) rachunków za opracowaną dokumentację.

A park dalej niszczeje.

Przypisy

1. Mgr Andrzej Grzybkowski. *Mińsk Maz. Pałac - skrócona dokumentacja historyczno - architektoniczna W-wa 1974 r. P.P. Pracownia Konserwacji Zabytków Oddz. W-wski.*

2. Tadeusz Lalik, *Mińsk Maz. w Polsce przedrozbiorczej XV-XVIIIw. - Dzieje Mińska Maz. 1421-1971. Książka i Wiedza W-wa 1976.*

3. Andrzej Grzybowski, Henryk Siuder. *Pałac w Minsku Maz. (Sendomierzu). Rocznik Mazowiecki tom IX. 1987 r.*

4. Krzysztof Szczypiorski, *Tajemnice pałacu mińskiego i góry cmentarnej "Dzwon" nr 5/12 1991 r.*

5. T.S. Jaroszewski, W. Baraniewski. *Pałace i dwory w okolicach Warszawy. P.W.N. 1992.*

6. Władysław Rudziński. *"Właściciele Minska Maz. w świetle dokumentów", "Rocznik mińskomazowiecki" 1992-93.*

7. Krzysztof Szczypiorski - *"O pałacu mińskim i parku krytycznych słów kilka". "MIM" nr 4/31 z 1993r.*

