

# Błachowski, Aleksander

---

## Konkurs na twórczość ludową południowego Mazowsza : rezultaty w zakresie tkactwa

---

Rocznik Muzeum Mazowieckiego w Płocku 5, 16-36

---

1973

Artykuł został zdigitalizowany i opracowany do udostępnienia w internecie przez Muzeum Historii Polski w ramach prac podejmowanych na rzecz zapewnienia otwartego, powszechnego i trwałego dostępu do polskiego dorobku naukowego i kulturalnego. Artykuł jest umieszczony w kolekcji cyfrowej [bazhum.muzhp.pl](http://bazhum.muzhp.pl), gromadzącej zawartość polskich czasopism humanistycznych i społecznych oraz w kolekcji mazowieckich czasopism regionalnych [mazowsze.hist.pl](http://mazowsze.hist.pl).

Tekst jest udostępniony do wykorzystania w ramach dozwolonego użytku.

## KONKURS NA TWÓRCZOŚĆ LUDOWĄ POŁUDNIOWEGO MAZOWSZA

### REZULTATY W ZAKRESIE TKACTWA

Pragnąc poznać rzeczywisty potencjał tradycyjnej plastyki ludowej oraz rękodzieła na terenie południowych powiatów woj. warszawskiego Wydział Kultury PWRN w Warszawie, Muzeum Mazowieckie w Płocku oraz Wydziały Oświaty i Kultury PPRN w Garwolinie, Grójcu, Grodzisku Mazowieckim, Mińsku Mazowieckim, Otwocku, Piasecznie, Rykach i Wołominie ogłosiły konkurs jesienią 1972 r., którego rozstrzygnięcie nastąpiło w lutym 1973 r. Wśród 1308 prac zgłoszonych przez 128 autorów (nie licząc wycinanek, z których wiele miało charakter amatorski daleko odbiegający od tradycji regionu), tkactwo stanowiło dominującą dziedzinę. Tkanin i części strojów samodzielnych nadeszło 325 od 72 tkaczek.

Należy zaznaczyć, że materiał zgromadzony na konkursie odzwierciedla aktualny stan tkactwa w pow. ryckim, otwockim, mińsko-mazowieckim i garwolińskim, w bardzo niepełnym stopniu stan w pow. grójeckim i zupełnie nie oddaje sytuacji w pow. wołomińskim. Kazimierz Pietkiewicz w swej „Sztuce ludowej na Mazowszu” (1958 r.) wymienia szereg czynnych ośrodków tkackich w tym powiecie. Badania etnograficzne przeprowadzone z inicjatywy Wydziału Kultury PWRN w Warszawie w 1972 r. wykazały jeszcze pewną żywotność tkactwa w Helenowie, Jasionicy, Jaźwiu, Łysobkach, Międzyzlesiu, Turzem, Woli Cygowskiej, ale równocześnie dało się zauważyć dziwną obawę przed ujawnieniem wobec władz faktu uprawiania rękodzieła. Może więc nie stworzono w pow. wołomińskim odpowiedniego klimatu zachęty, gdyż w konkursie nie wzięła udziału ani jedna tkaczka z tego terenu.

Porównanie wyników tego konkursu z konkursem na tkactwo ludowe woj. warszawskiego wskazuje niedwuznacznie, że ludowych rękodzielników, często uzdolnionych artystycznie jest jeszcze sporo. Przykładem może być znowu pow. grójecki, o którym pisał we wspomnianej

pracy Kazimierz Pietkiewicz, że odznacza się zanikiem tkactwa. W konkursie w 1972 r. wzięły udział dwie tkaczki z tego powiatu, jedna zdobyła wyróżnienie co wcale nie było sprawą łatwą, gdyż uczestniczyło 212 tkaczek z 628 pracami, a obecnie zgłosiły się dwie nowe i obie uzyskały wyróżnienie również w silnej konkurencji kilkudziesięciu tkaczek. Należy dodać, że wszystkie cztery twórczynie pochodzą z jednej wsi Brzezinki, a istnieją podstawy do twierdzenia, że żywych ośrodków tkactwa jest w grójeckim więcej.

Mimo niepełnej reprezentacji twórców ludowych z powiatów wołomińskiego, grójeckiego, grodzkiego (z tego ostatniego uczestniczyli wyłącznie amatorzy i to z miasta Żyrardowa) oraz piaseczyńskiego, wyniki konkursu należy uznać za ciekawe i wartościowe. Dał on przegląd żywotności tradycji plastyki ludowej, ujawnił szereg wybitnych indywidualności artystycznych, zwłaszcza w tkactwie, którego renesans daje się zauważyć w pow. ryckim oraz we wschodniej części pow. mińskomazowieckiego (okolice Jeruzala).

Organizatorzy konkursu pragnąc poznać prawdziwą sytuację uzyskali ściśle informacje dotyczące daty i miejsca urodzenia każdego uczestnika konkursu. Analiza wieku autentycznych ludowych rękodzielników i twórców, których na ogólną sumę 128 uczestników naliczono 94 (pozostali to amatorzy i młodzież szkolna) przedstawia się następująco:

W i e k	Tkactwo	Wycinanki, rzeźba, plecionkarstwo i inne
powyżej 60 lat	19	12
poniżej 40 lat	12	2
od 40 do 50 lat	20	3
od 50 do 60 lat	21	5
Razem	72	22

Z powyższej tabeli wynika wśród tkaczek zdecydowana dominacja osób poniżej 50 lat (41 na 72) przy czym najliczniejszą grupę stanowią młode twórczynie między 25 a 35 rokiem życia — 21 osób. Tkactwo zaś jest obecnie dziedziną twórczości par excellence ludowej, gdyż uprawiane jest na własne potrzeby wsi w sposób tradycyjny. Dodać należy, że najstarsze tkaczki z podregionu kołbielskiego umieją z reguły wykonywać wycinanki i pisanki. Młode kobiety prócz tkactwa uprawiają często haft i koronkarstwo wzorowane na miejskiej modzie poduszek, serwetek i matak.

W 1956 roku na wystawę sztuki ludowej powiatów garwolińskiego i ryckiego wpłynęło 540 eksponatów od 105 osób, w tym wiele stanowiło zabytki dawnego tkactwa i stroju, niejednokrotnie unikalne. Z tego względu liczba 105 uczestników wystawy konkursowej nie pokrywała się z liczbą faktycznych twórców, których było mniej. Godne odnotowania jest stwierdzenie, że wówczas z powiatu ryckiego zaznaczyły się jako ośrodki tkactwa takie wsie jak: Ruda, Niwa Babicka, Kłoczew, Bazanów Nowy, Mroków, Czernic i Przykwa, natomiast nie odnotowano miejscowości — Bramka, Gózd, Kawęczyn, które z kolei w 1972 i 1973 roku okazały się niezwykle interesującymi ośrodkami. O tym, jak dalece żywotne są to ośrodki tkactwa niech świadczy fakt, że ze wsi Gózd uczestniczyło w omawianym konkursie 16 tkaczek (większość w wieku od 30—50 lat), z czego nagrodę I zdobyła 1, nagrody II — 4, nagrody III — 2, wyróżnienia — 6 twórczyń. Liczby te świadczą wymownie o poziomie technicznym i artystycznym tkactwa na omawianym terenie.

Chcąc choćby krótko scharakteryzować tkactwo współczesne Mazowsza Południowego wypada określić do jakiego obszaru autor stosuje tę nazwę i jak widzi jego historyczno-etnograficzny podział. Określenie zasięgu według obecnych granic administracyjnych lokalizuje wprawdzie teren lecz nie wyjaśnia jego kwalifikacji regionalnej.

Obszar stanowiący przedmiot naszego zainteresowania nigdy nie był dokładnie zbadany pod względem etnograficznym. Istnieje wprawdzie kilka prac z różnych okresów czasu opisujących poszczególne okolice lecz nie obejmują one całości któregoś z podregionów (patrz załączona bibliografia). Jediną pełniejszą publikacją jest monografia stroju ludowego podregionu kołbielskiego opracowana przez Władysławę Kolago. Niestety brak materiałów źródłowych spowodował, że książka ta prezentuje nam materiał z ostatnich dziesiątków lat i bardzo niewiele mówi o genezie zauważonych odrębności lub podobieństw kulturowych w tej części Mazowsza. Oskar Kolberg przygotowując w pośpiechu do druku swoje „Mazowsze” z notatek zrobionych dwadzieścia lat wcześniej oraz na podstawie współczesnych mu publikacji podaje materiał chaotycznie nie mogąc się zdecydować na bliższe określenie opisywanych regionów. Pragnąc stosować aktualny w latach 80-tych XIX w. podział administracyjny zaciemnia — mimo woli — obraz różnic i podobieństw kulturowych poszczególnych terenów tej części Mazowsza. Wciąż niedostateczne badania etnograficzne nie pozwalają jeszcze odtworzyć obrazu całości.

Na podstawie lektury dotychczasowych publikacji oraz własnych badań autor stwierdził występowanie polaryzacji tradycji lokalnych. Zjawisko to występuje dosyć wyraźnie w zakresie tkactwa, elementów stroju, folkloru słowno-muzycznego, zdobnictwa wnętrz. Czynnikiem stymulującym proces polaryzacji lokalnych tradycji artystycznych jest

konsekwentne działanie władz kulturalnych w kierunku uratowania od zapomnienia i włączania w kształtowanie współczesnej kultury elementów kultury ludowej.

Na omawianym terenie zarysowują się następujące odrębności regionalne, których proveniencja ma uzasadnienie historyczne:

- podregion kołbielski (okolice Kołbieli i Siennicy na wschód od rzeki Świder)
- Powiśle garwolińskie (tereny między Wisłą, Świdrem i Wilgą)
- pogranicze mazowiecko-lubelskie (między rzeką Wilgą a Wieprzem)
- pogranicze mazowiecko-podlaskie (okolice Jeruzala, pow. mińsko-mazowiecki)
- Powiśle czerskie (pow. piaseczyński i częściowo grójecki — pomiędzy rzekami Jeziorką, Pilicą i Wisłą).

Przez setki lat głównymi ośrodkami władz administracyjnych tych ziem były Liw, Stężyca i Czersk. Historia obeszła się z nimi po macoszemu. Po Powstaniu Styczniowym utraciły prawa miejskie i do dziś są wsiami. Trwająca jednak do końca XIX wieku więź regionalna ukształtowana przez czynniki społeczno-ekonomiczne oraz administracyjno-kościelne, mimo że rozwinęły się nowe ośrodki miejskie (Mińsk Mazowiecki, Garwolin, Żelechów, Piaseczno, Grójec) utrzymywała się i przyczyniała się do kształtowania ewidentnych różnic kulturowych zwłaszcza w zakresie folkloru, stroju, tkactwa, budownictwa i innych elementów kultury ludowej. Niemały wpływ na formę regionalnej kultury poszczególnych ziem miały na południu Lubelszczyzna (włączenie po 1814 r. dawnej Ziemi Stężyckiej — obecnie pow. rycki i częściowo garwoliński — do Ziemi Łukowskiej), a na wschodzie Podlasie (okolice Jeruzala w pow. mińsko-mazowieckim, należące niegdyś do guberni siedleckiej). Własne oblicze kulturowe miała i ma do dziś wschodnia część Ziemi Czerskiej (okolice Kołbieli). Obszar między Wisłą a Świdrem oraz po lewej stronie Wisły do Pilicy nazywany był w XX w. Urzeczem lub Powiślem. Analiza stroju garwolińskiego z XIX w. (np. z okolic Maciejowic) wskazuje jaskrawe podobieństwo do ludowych ubiorów spod Nadarzynia i Piaseczna. Podobieństwo to nie jest przypadkowe, chociaż wydaje się nieprawdopodobne ze względu na to, że obszar Ziemi Czerskiej przecina szeroka wstęga Wisły. Spotykamy podobne zjawisko analogicznych elementów kulturowych na innych terenach przedzielonych Wisłą, a mianowicie w garwolińskim (w części pld. należącej niegdyś do Ziemi Stężyckiej) i w kozielnickim, które przez długi czas przed Kongresem Wiedeńskim należały wspólnie do woj. sandomierskiego.

Ciekawy przyczynek do trwania wspólnych elementów kultury artystycznej mimo najróżniejszych wtórnych podziałów administracyjnych

stanowi praca Antoniego Śledziewskiego „Wycinanki z Powiśla otwockogargwolińskiego”, w której autor stwierdza podobieństwo wycinanek z Powiśla (jest to de facto dawne Urzecze) z kołbielskimi. Badając formę wycinanek A. Śledziewski nie analizował bliżej przyczyn historycznych wspólnoty artystycznej, a wynika ona m. in. z tego, że powstały one na terenie Ziemi Czerskiej.

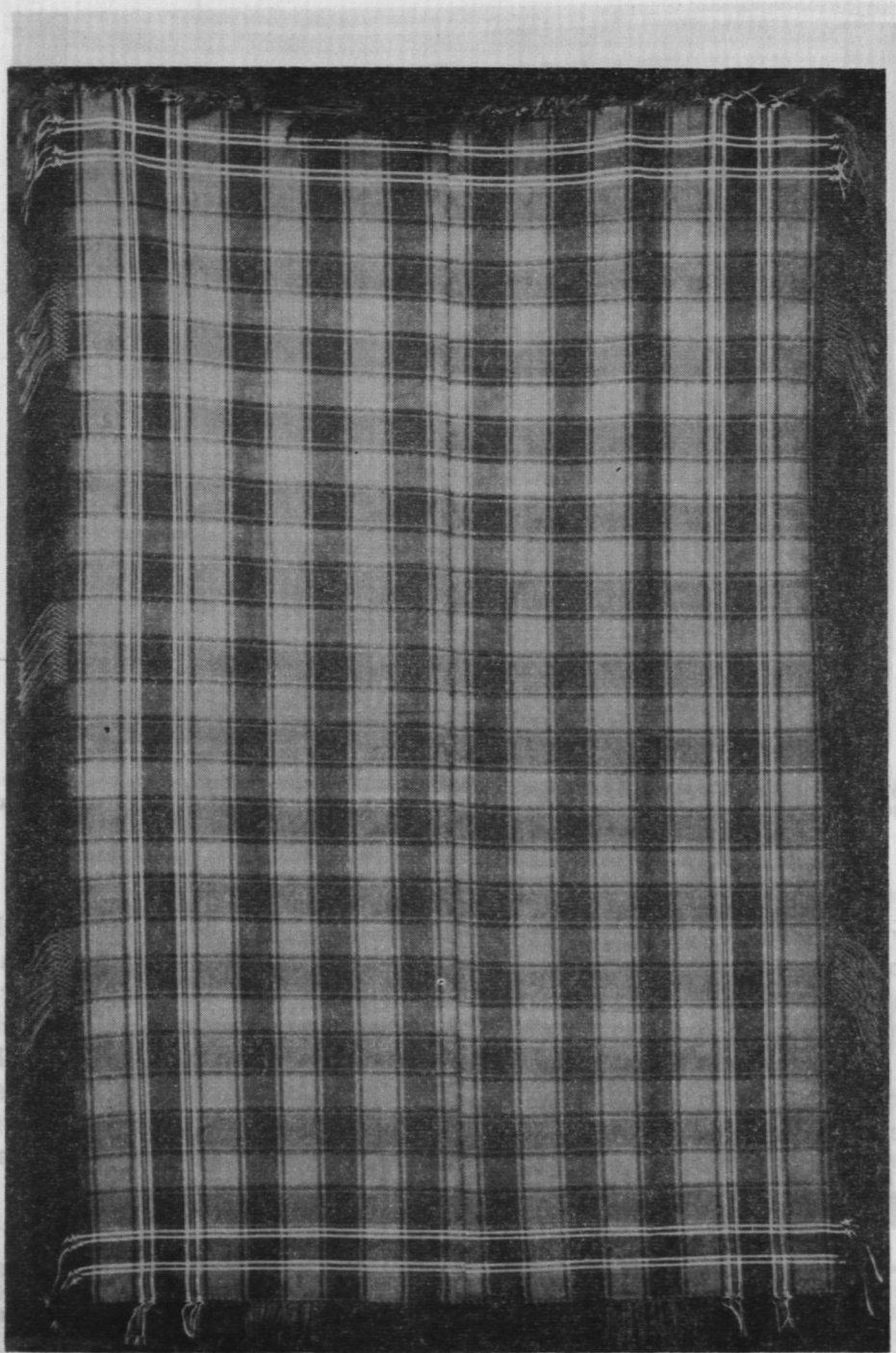
## K o ł b i e l s k i e

W zakresie ludowej plastyki wybijają się tu obecnie tkactwo, strój oraz wycinkarstwo, pająki i pisanki. Najważniejszymi ośrodkami twórczości tradycyjnej są Rudzienko (w konkursie uczestniczyło 7 osób), Wola Sufczyńska (6 osób), Gadka (5 osób), Kąty (4 osoby), Chrząszczówka (2 osoby), Chrosna (2 osoby), Glinianka (1 osoba), Rudno (1 osoba) i Wola Ducka (1 osoba). Żywe są jeszcze tradycje rękodzieła w okolicach Sienicy, ale nie ujawniły się w materiale zgłoszonym na konkurs.

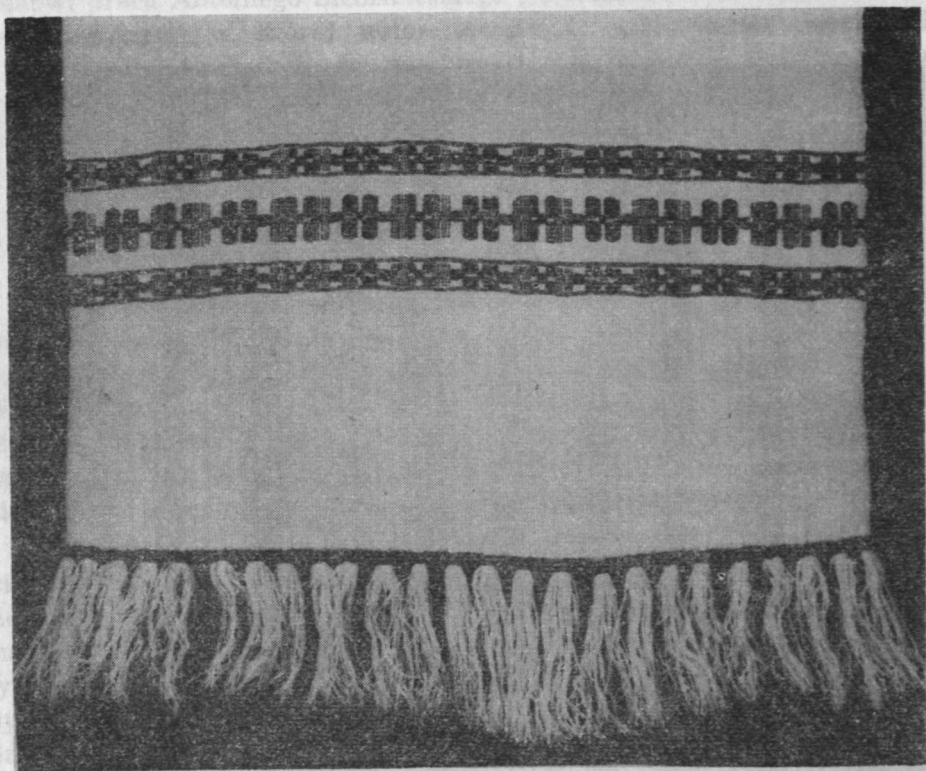
Współczesne tkactwo na tym terenie kontynuuje starszą tradycję *kilimów w kółka* — krat wełnianych o splocie rządkowym, czerwonozielonych z bordiurą zaznaczoną paskiem granatowym, fioletowym i pomarańczowym (Ryc. 1). Daje się zauważyć indywidualne różnicowanie tych wzorów przysparzające ciekawych efektów estetycznych utrzymanych w ramach lokalnej tradycji. Przykładami są tu tkaniny Heleny Szopy z Kątów (I nagroda) — krata bordowo-zielona z wprowadzeniem nitki różowej dyskretnie ożywiającej fakturę całości oraz Franciszki Rafał z Woli Duckiej (II nagroda) — krata różowo-niebieska czy Katarzyny Więcek z Rudzienka (I nagroda) — krata zielono-różowa. Obok tych reprezentacyjnych tkanin wyrabia się jeszcze w Kołbielskim sorce i zapaski wełniane w wielobarwne drobne prążki z dominatą czerwieni. Ciekawe są płócienne *obraski do podśniadanków* w rzadkie, wąskie, delikatne paseczki zróżnicowane dzięki zastosowaniu przebieżki, oraz ręczniki. (Ryc. 2). Z nowych tkanin, rozpowszechnionych już szeroko, wyróżniają się czteronicielnicowe *dywany* najczęściej o wątku wełnianym na bawełnianej osnowie o wzorach i kolorystyce analogicznej do znanej na Podlasiu Zachodnim i Lubelskim, skąd zresztą przeszły na Mazowsze. Moda *łowicka*, która w okresie międzywojennym destrukcyjnie oddziaływała na lokalne tradycje, funkcjonuje w dalszym ciągu, zwłaszcza

---

Ryc. 1. *Kilim w kółka* tkany na wąskich krosnach splocem rządkowym w odwrotkę, zszywany. Osnowa gurowa czarna i pomarańczowa. Wątek z wełnianej włóczki fabrycznej tworzy pasy bordowe, granatowe (wąskie) i zielone. Bordiura granatowa obrzeżona paskami: białym, zielonym i bordowym. Wym. 209×132 cm. Wyk. Marianna Zgótko ok. 1914 r. Rudzienko, pow. otwocki. Własność Muz. Mazow. w Płocku nr inw. 3282



u od potubnia rzeki Wilga. S pow. otwockiego najezt wiec do tego



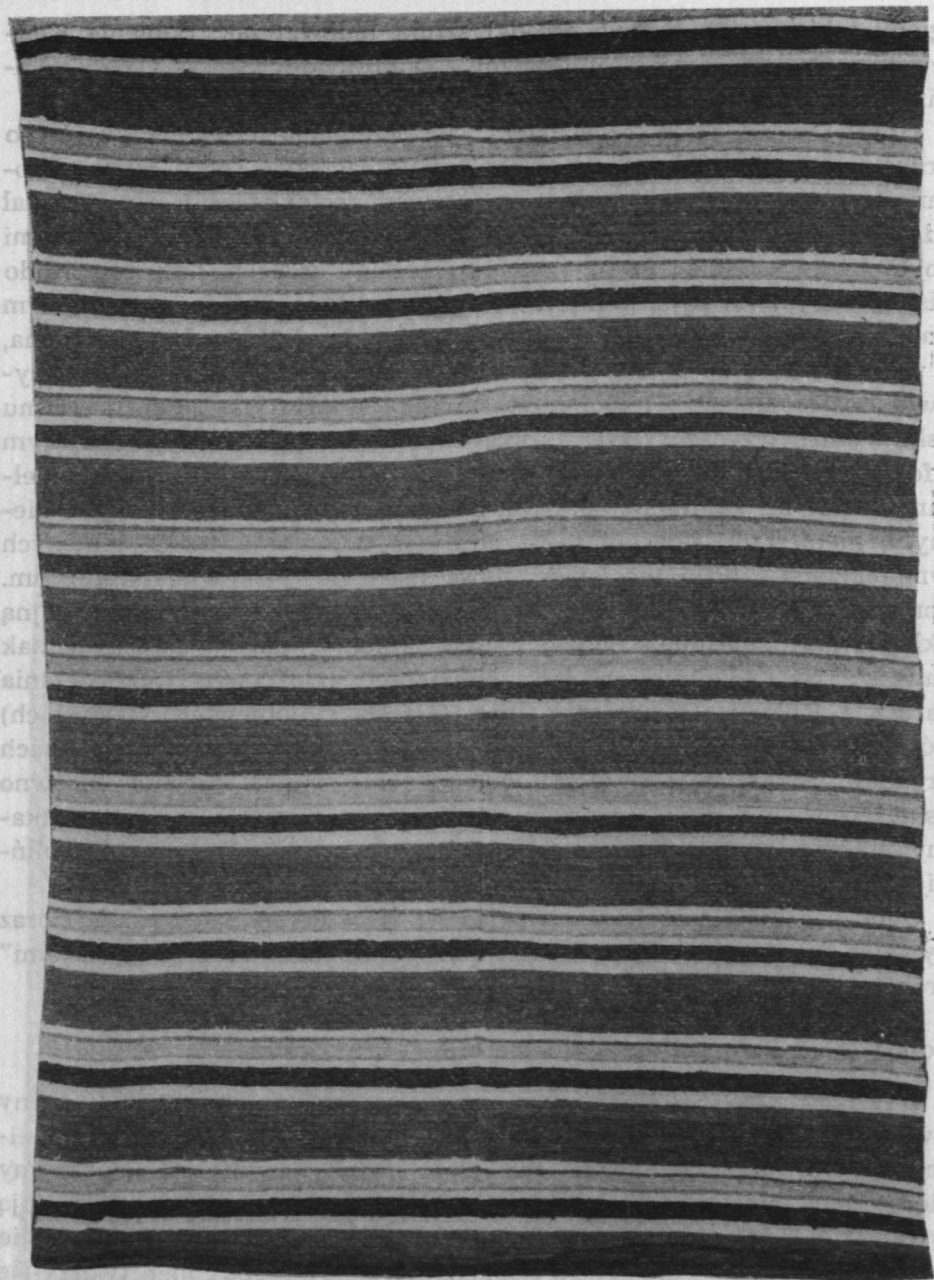
Ryc. 2. Ręcznik. Płótno liniane, frędzle bawełniane. Wzór ozdobny tkany przez deskę, bordowy. Wym. 167×39 cm. Wyk. Irena Szczęsna w 1965 r. Świętochy, pow. mińsko-mazowiecki. Własność Muz. Mazow. Płock nr inw. 3323

w pasiakach ubraniowych oraz w *kilimach* pasiastych. W ostatnich latach powodzeniem cieszą się *kapy ruskie* — tkaniny wełniane, najczęściej na linianej lub bawełnianej czarnej osnowie, wykonywane techniką kilimową o wzorach nawiązujących do słynnych przed wojną kilimów huculskich i podolskich. Na teren Kołbielskiego przeszły te wzory z Podlasia północno-wschodniego. Nową również techniką przeniesioną od sąsiadów jest czteronicielnicowe *w prątki*, nazywana w łukowskim i ryckim *w sznurki*. Niestety jedynymi, jak dotąd, wzorcami do *dywanów w sznurki* są zakładowe kapy fabryczne.

#### P o w i ś l e g a r w o l i ń s k i e

Cechy wspólne wykazuje twórczość tradycyjna terenów zamkniętych od północy linią łączącą Dziecinów — Osieck — Jażwiny — Parysów, a od południa rzeką Wilgą. Z pow. otwockiego należą więc do tego





Ryc. 3. Płachta tkana na wąskich krosnach splotem płóciennym, zszywana. Osnowa bawełniana, czarna. Wątek ze ścinków różnych tkanin barwionych. Układ pasków rytmiczny. Raport niesymetryczny w kolorach; szeroki pas zielony, węższe kolejno — biały, fioletowy, zielony, żółty, czarny, różowy, seledynowy i bordowy. Wym. 191×123 cm. Wyk. Zofia Grzęda w 1971 r. Sobienie Kiełczewskie, pow. otwocki. Własność Muz. Mazow. Płock, nr inw. 3280

regionu takie ważne i żywe ośrodki sztuki ludowej jak: Sobienie Kiełczewskie, Goźlin Górny, Zambrzyków, Zambrzyków Stary, Osieck, Napolin, Pogorzel. Gros regionu mieści się w pow. garwolińskim.

Żywe jeszcze tkactwo odznacza się dominacją pasiaków, zarówno ubraniowych jak i *dywanów*, płacht czy szmaciaków, przy czym stosowane są różne tworzywa: wełna, len, bawełna, ścinki tkanin itp. Materiał przesłany na konkurs w połączeniu z dotychczas poznanymi tkaninami zabytkowymi skłania do przekonania, że na terenach przyległych do Wisły kolorystyka była w dużym stopniu zbliżona do znanej na lewym brzegu w Puszczy Kozienickiej. Można nawet posunąć się do twierdzenia, że w 2 poł. XIX w. tkactwo szerokiego pasa wzdłuż Pilicy miało zdecydowanie wspólne cechy. Dominował pasiak o prostym układzie rytmu pasków czarnych, czerwonych, granatowych na białym tle występującym w formie prążków szerokich lub jedno- dwu-nitkowych, rzadziej uzupełnianych innymi kolorami (pomarańczowym, fioletowym, bordowym, zielonym, niebieskim). Pasiaki tego rodzaju z dominantą trzech głównych wymienionych wyżej barw są najczęstsze do dziś w garwolińskim. Wprawdzie moda *łowicka* zwana czasem *krakowską* już przed wojną zakłóciła harmonię miejscowych tradycji kolorystycznych, można jednak zauważyć jak wybitniejsze indywidualności artystyczne (np. Stefania Starosz z Kolonii Głuskowa, Zofia Grzęda z Sobieni Kiełczewskich) twórczo adaptują nowinki kolorystyczne utrzymując się w kanonach odrębności lokalnych. Powstają więc na omawianym terenie zarówno pasiaki „łowickie”, jak też oryginalne i bardzo piękne współczesne tkaniny stanowiące rozwinięcie tradycji estetycznych Powiśla garwolińskiego (Ryc. 3).

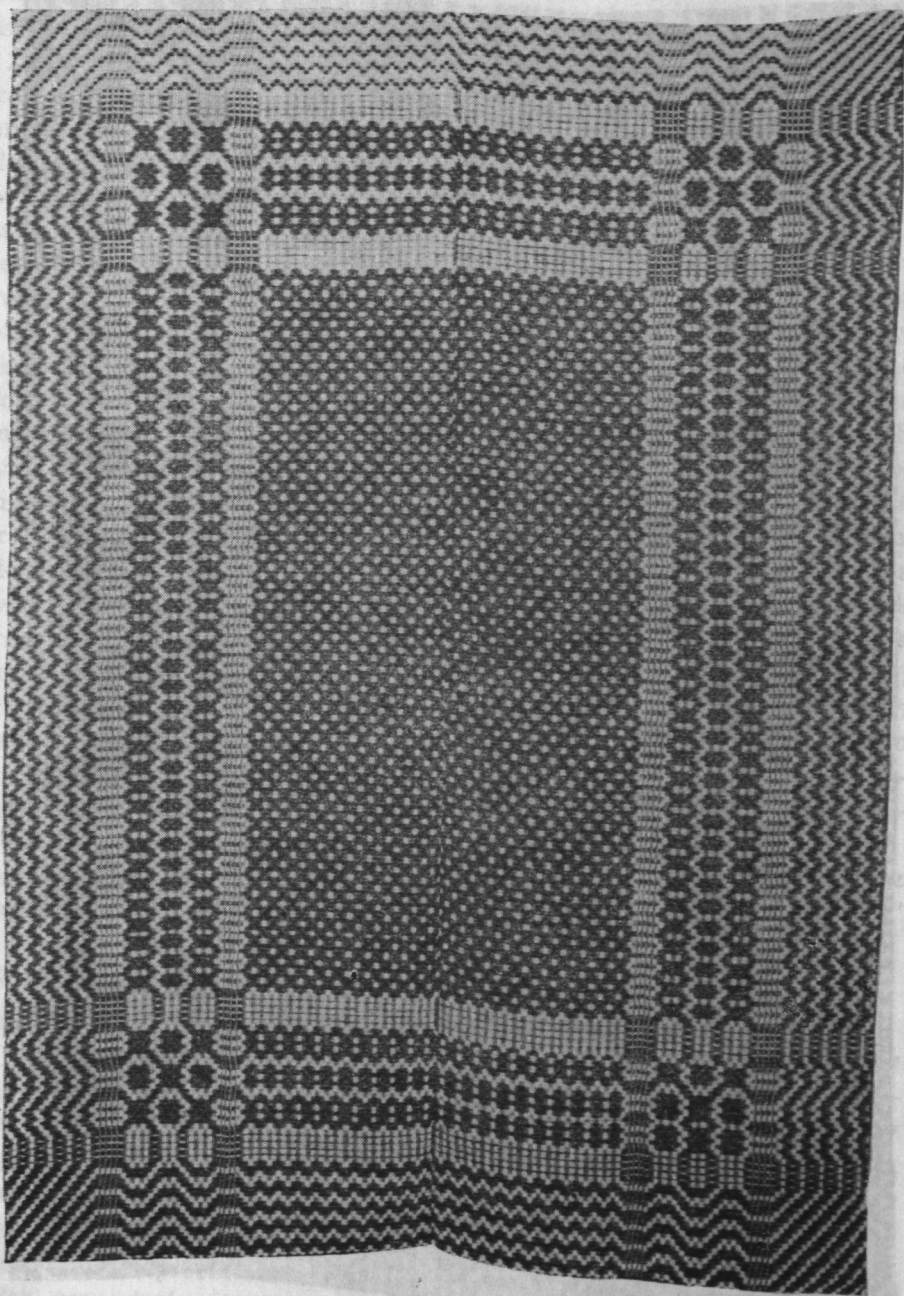
Obok pasiaków zaczynają pojawiać się tutaj także „kapy ruskie” oraz „dywany w sznurki”. Obie te techniki przechodzą wraz ze „spiskami” zarówno z pow. łukowskiego jak też z Kołbielskiego.

### P o g r a n i c z e m a z o w i e c k o - l u b e l s k i e

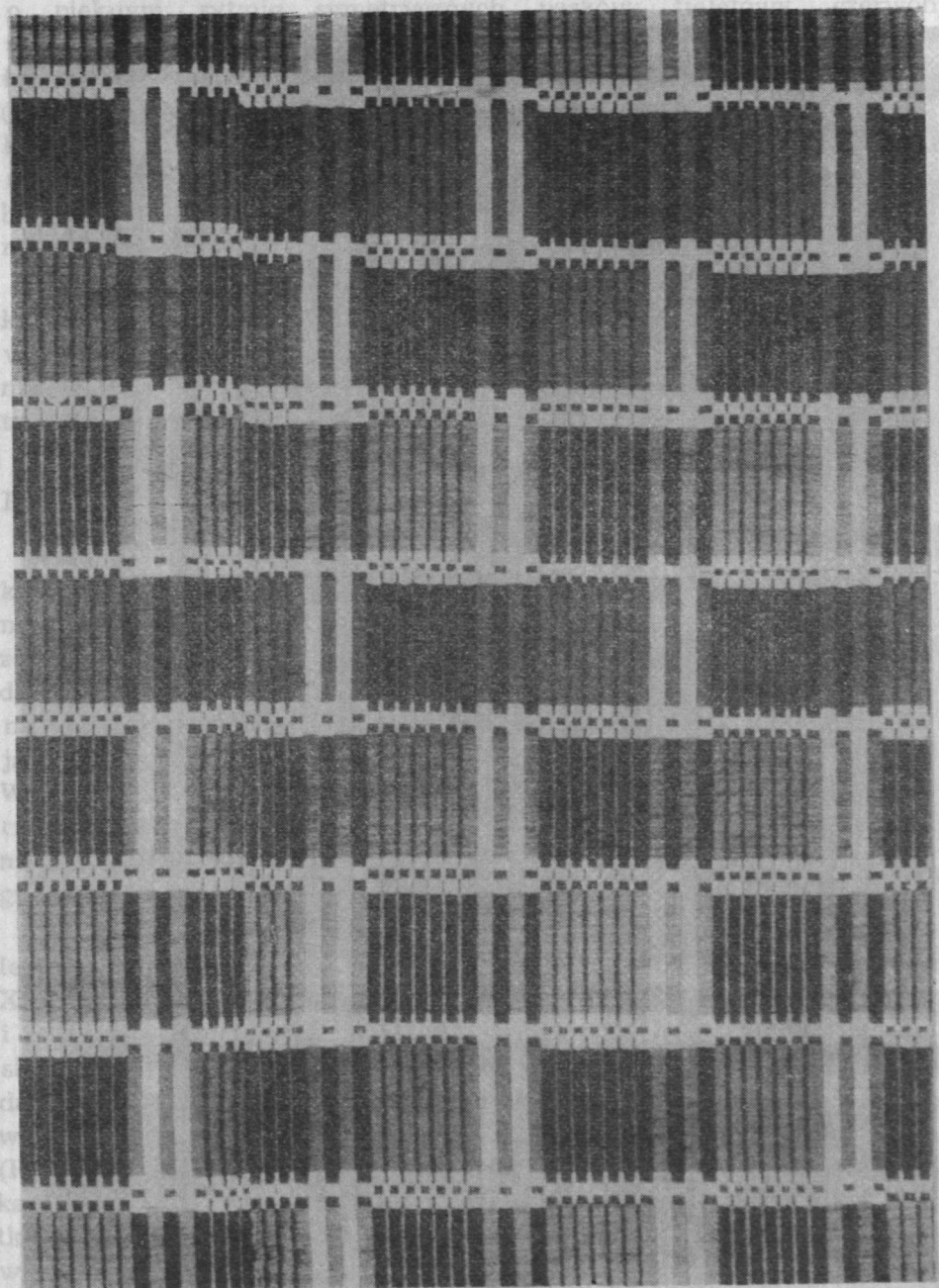
Dawna Ziemia Stężycka, a zwłaszcza jej południowa część (obecny pow. rycki) stanowi region przejściowy między Mazowszem a Lubelszczyzną. W tkactwie wciąż wspaniale rozwijającym się, zauważymy więcej cech Podlasia Lubelskiego niż Powiśla garwolińskiego. Dominują dywany wielonicielnicowe wełniane i lniane na bawełnianej osnowie o wzorach typowych dla całego Podlasia (Ryc. 4, 5). Obok nich tworzy się wiele tkanin *w szurki* o wzorach kap fabrycznych. Niezwykle piękne płótna, ręczniki, prześcieradła i płachty lniane odznaczają się bogactwem splotów oraz dyskretną kolorystyką. Wprawdzie moda *łowicka* (układ kolorów w pasy symetryczne) lub *krakowska* (układ pasów niesymetryczny) wycisnęły swoje piętno na kolorystyce tego terenu



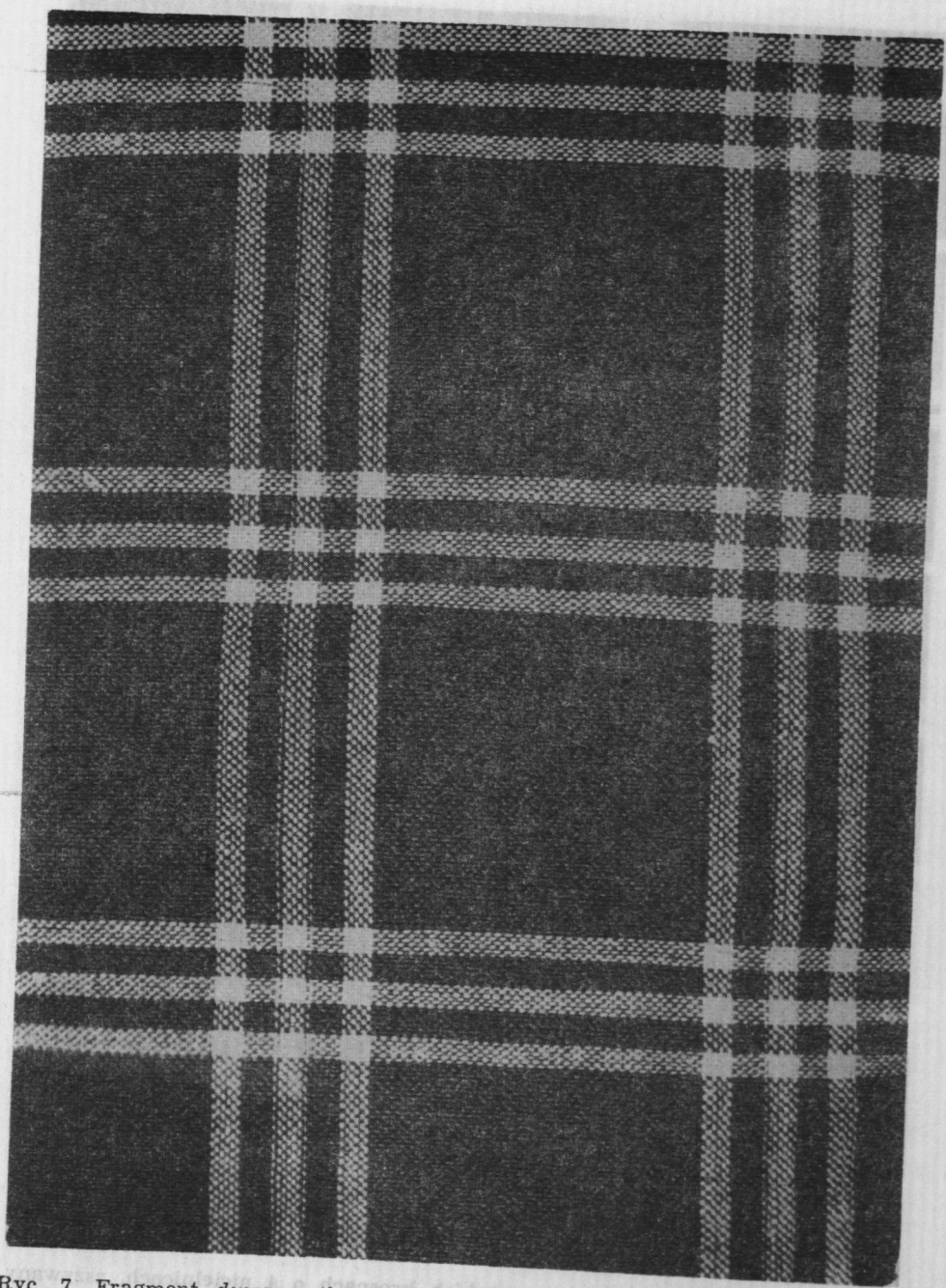
Ryc. 4. *Dywan* tkany na wąskich krosnach o 4 nicielnicach, zszywany. Osnowa i wątek bawełniane czarne i białe. Wym. 195×134 cm. Wyk. Leokadia Kryczka 1972 r. Gózd, pow. rycki. Własność Muz. Mazow. Płock nr inw. 3337



Ryc. 5. *Dywan* tkany na wąskich krosnach o 4 podnózkach, zszywany. Osnowa i wążek bawełniane czarne i białe. Wym. 198×130 cm. Wyk. Leokadia Grzyb w 1972 r. Gózd, pow rycki. Własność autorki



Ryc. 6. *Dywan* w kratę tkany na wąskich krosnach o 4 nicielnicach, zszywany. Osnowa bawełniana czarna. Wątek lniany w pasy: bordowe, fioletowe, zielone, przedzielone wąskimi — białym, zielonym, żółtym i niebieskim. Wym. 218×141 cm. Wyk. Leokadia Kryczka w 1972 r. Gózd, pow. rycki. Własność Muz. Mazow. Płock nr inw. 3335



Ryc. 7. Fragment *dywanu* tkanego na wąskich krosnach, zszywanego. Osnowa i wątek lniane. Tło czarne, krata turkusowa. Wym. 217×139 cm. Wyk. Janina Głośniak w 1972 r. Bramka, pow. rycki. Własność Muz. Etnograficzne w Sierpcu, nr inw. 189

nie mniej jednak kobiety umieją tworzyć tradycyjne wełniane pasiaki o pięknym rytmie symetrycznych pasków: fioletowy, czerwony, zielony, niebieski na czarnej osnowie. Nowsze dywany, w których przełamuje się moda *łowicka* z tradycją lokalną to np. w *cztery pasy* (fiolet, niebieski, czerwony, zielony) lub w *siedem pasów* (poprzednie kolory oraz żółty, różowy i bordowy). W płatach lnianych pasy bywają nie mniej zróżnicowane kolorystycznie np. w *pasach pawiowych* — układ barw jest następujący: żółta — błękitna i żółta — czerwona przedzielona na przemian bielą i granatem.

Różnorodność układów kolorystycznych jest niezwykle bogata. Podkreślić przy tym należy powszechne mistrzostwo techniczne tkaczek w pow. ryckim i olbrzymie ich zamiłowanie do uprawiania tego rzemiosła. Nawet szmaciane chodniki odznaczają się przeciekawymi splotami, bogatszymi niż, w którymkolwiek regionie woj. warszawskiego.

### P o g r a n i c z e m a z o w i e c k o - p o d l a s k i e

Okolice Jeruzala w pow. mińsko-mazowieckim położone między rzekami Świder i Kostrzyń stanowią interesującą enklawę etnograficzną na terenie której od wieków zachodzi krzyżowanie się wpływów Mazowsza i Podlasia. Peryferyjne położenie tego skrawka ziemi w stosunku do głównych szlaków i centrów administracyjno-kulturalnych (była to najbardziej na wschód wysunięta część Mazowsza Czerskiego) sprzyjało wytworzeniu się specyficznych cech lokalnych kultury ludowej. Wymienić tu należy wsie: Jeruzal (do 1867 roku miasto), Borki, Wężyczyn, Dębowce, Lipiny, Kiczki i Łukówiec. Ta ostatnia wieś była przedmiotem zainteresowania Stefani Ulanowskiej w XIX w. (patrz bibliografia).

Wszędzie tu żywe są obecnie tradycje tkactwa. Jego cechą jest równoległe występowanie — potwierdzone tkaninami zabytkowymi z przełomu XIX/XX wiek — wzorów typowych dla Kołbielskiego (pasiaste sorce i fartuchy do odziewu) oraz charakterystycznych dla Podlasia Lubelskiego (np. fartuszki do pasa o poziomym układzie pasków). Obok tego dają się wyróżnić tkaniny o oryginalnej, miejscowej formie, np. *dywany* wełniane o pasach czerwonych lub bordowych na niebieskim tle. (Ryc. 8 i 9). Oczywiście i *moda łowicka* i *dywany w prątki* o wzorach kapowych i *ruskie kapy* kilimowe są tu znane i faworyzowane. Szereg tkaczek wykazuje jednak własną inwencję w kojarzeniu tradycyjnych wzorców z nowymi. Ciekawe artystycznie wyniki osiąga zwłaszcza Janina Dziugiel z Wężyczyna (ur. 1928 r.), która posługując się prątkami tworzy zgeometryzowane lub pasiaste kompozycje o harmonijnych barwach nawiązujących do lokalnych tradycji przyciemnionej gamy (Ryc. 29, 30).



Ryc. 8 Kilim tkany na wąskich krosnach splotem rządkowym, zszywany. Osnowa lniana czerwona. Wątek wełniany. Dominują pasy czerwone rozdzielone paskami fioletowymi i niebieskimi. Wym. 225×127 cm. Wykonany ok 1900 r. Wężyczyn, pow. mińsko-mazowiecki. Własność Muz. Ziemi Podlaskiej w Siedlcach





Ryc. 9. *Dywan* tkany na wąskich krosnach splotem rządkowo-atłasowym, zszywany. Osnowa lniana czerwona. Wątek z wełnianej włóczki fabrycznej. Pasy: czerwony — szer. 12 cm, zielony — 8 cm, fioletowy — 2 cm, żółty — 6 cm, zielony — 3 cm; na czerwonym tle dwa paski zielone szer. 1,7 cm. Wym. 221×135 cm. Wykonany ok. 1920 r. Wężycazyn, pow. mińsko-mazowiecki. Własność Muz. Etnograficzne w Sierpcu nr inw. 201

## B I B L I O G R A F I A

Marian B e n k o, Dawne ośrodki miejskie południowego Mazowsza prawobrzeżnego, „Ochrona Zabytków” R. 1956, nr 4(35).

Marian B e n k o, Uwagi o zabytkach budownictwa drewnianego na Mazowszu południowo-wschodnim, „Ochrona Zabytków” R. 1958, nr 1—2/40—41.

Alicja G e r l a c h, Garncarstwo ludowe okolic podwarszawskich, „Etnografia Polska” R. 1959.

Blanka K a c z o r o w s k a, Wystawa sztuki ludowej w Kołbieli, „Polska Sztuka Ludowa” R. 1951, nr 6.

Władysława K o l a g o, Strój kołbielski, „Polska Sztuka Ludowa” R. 1949, nr 8/10.

Władysława K o l a g o, Strój kołbielski, Wrocław 1970.

Oskar K o l b e r g, Mazowsze, Obraz etnograficzny, t. II Kraków 1886, t. III, Kraków 1887.

Kornel K o z ł o w s k i, Lud w Czerskim, Warszawa 1867.

M . . . . . ów M., Ubiór włościan w pow. Nowomińskim, „Wisła” R. 1895.

Halina N o w o s a d, Wystawa sztuki ludowej powiatów Garwolin i Ryki, Garwolin 1956 (katalog).

Kazimierz P i e t k i e w i c z, Sztuka ludowa na Mazowszu, Warszawa 1958 r.

Antoni Ś l e d z i e w s k i, Wycinanki z Powiśla otwocko-garwolińskiego, „Polska Sztuka Ludowa” R. 1962, nr 4.

Stefania U l a n o w s k a, Niektóre materiały etnograficzne we wsi Łukówcu (Mazowieckim) zebrane, „Zbiór Wiadomości do Antropologii Krajowej”, Kraków R. 1884.

## S U M M A R Y

### THE REGIONAL WEAVING COMPETITIONS IN THE VOIVODSHIP OF WARSAW

A special programme for research and preservation of folk art in the voivodship of Warsaw results in the regional weaving competitions organized for several years by the district cultural authorities and the Mazovian Museum in Płock. The competitors are those artists who keep up old traditions of fine hand craft in the surrounding provincial area. The first two articles present the results of the competitions on regional tapestries such as are made in the villages both for every day usage and festive decoration. The first competition concluded in April 1972 and put on display about 628 tapestries by 212 weavers. By now the number of women professionally engaged in the weaving craft is even greater. The age span of the competitors has been from 87 to years old.

Table of Age Span

70 — and above	15
60 — 70	24
50 — 60	38
40 — 50	64
30 — 40	20
20 — 30	12
20 and less	7

The corresponding data indicate conclusively that the majority of highly skilled women engaged in weaving are adults, aged from 30—60.

That is the period of self efficient husbandry when competence and ability are at the best.

It may be noticed that almost half of the competitors entered the weaving craft not earlier than after the last war (47,2%) and the largest group were those who started their work in the years 1946—1955 (33,4%). That group is marked by preservation of old techniques and good acquaintance with various kinds of cloth and up-to-date fashions.

Further development of weaving workshops is not only due to the Folk Arts Cooperation „Cepelia” but also to a present demand for hand-made decorative cloth on the village market. The other competition was concluded in 1973 and dealt with the southern districts of Warsaw voivodship which comprise a number of ethnographical sub-regions such as Kołbiela, Siennica, Powiśle Garwolińskie, Powiśle Czerskie and a large part of the country near the territorial boundary of Lublin and Podlasie regions.

The competition was entered by 72 weavers who presented 352 exhibits.

The weavers material proves that weaving craft is still very popular in that part of Poland and that many elements of tradition have been preserved. The author points to some interesting cultural affinities that exist in the regions separated by the with of the Vistula river. Traditional folk costumes sewn from home-

spun cloth woven on primitive looms are almost completely extinct. By now only some old women wear homespun cloth aprons which in rough or rainy weather serve as a kind of the upper garment.

A marked development is to be seen in the weaving of tapestries used for interior decoration. All kinds of table cloth, bedspread and wall covering are produced with much skill and taste. In addition to traditional striped cloth and chequered cloth there have been introduced some new geometrical and vegetal patterns.

The scale of traditional colouring with prevalence of red, white black and green is considerably extended as a result of new developments in dyestuff. Owing to the new technology the number of colours that can be used is practically unlimited.

There is a beautiful custom still observed by countrywomen in Poland of storing up of table-cloth, bedspread and carpets and carpets as a dowery for their unmarried daughters. The usage of homespun wool and linen threads make them durable and resistant to the deteriorating influence. That is why one can notice great preference for home-made cloth articles among the villagers.

Table 1. The number of women engaged in weaving in various voivodeships in 1948-1952

Voivodeship	1948	1949	1950	1951	1952
Warsaw	10	10	10	10	10
Łódź	10	10	10	10	10
Wrocław	10	10	10	10	10
Cracow	10	10	10	10	10
Poland	10	10	10	10	10

The corresponding data indicate conservatively that the majority of highly skilled women engaged in weaving are adults, aged from 30-50. That is the period of self-efficient productivity when competence and ability are at the best.

It may be noted that almost half of the competitors entered the weaving craft not earlier than after the last war (47.3%) and the largest group were those who started their work in the years 1948-1952 (32.4%). This group is marked by greater variety of old techniques and good acquaintance with various kinds of cloth and up-to-date fashion.

Further development of weaving workshops is not only due to the folk art Cooperatives, "Gospody", but also to a present demand for hand-made decorative cloth on the village market. The other competition was concluded in 1953 and dealt with the southern districts of Warsaw voivodeship which comprise a number of ethnographical regions such as Kolibelska, Szanielska, Fawlewska, Gwizdowska, Powilska, Górska and a large part of the country near the territorial boundary of Lublin and Podlaskie voivodeships.

The competition was entered by 73 women who presented 321 exhibits. The weavers' material proves that weaving craft is still very popular in that part of Poland and that many elements of tradition have been preserved. The author points to some interesting cultural elements that exist in the regions surveyed by the folk of the Vistula river. Traditional folk costumes sewn from home-

## R E S U M É

### KONKURSE DER VOLKSWEBEKUNST IN DER WARSCHAUER WOIWODSCHAFT

Das Programm der wissenschaftlichen Forschungen und des Schutzes der Volkskunst in der Warschauer Woiwodschaft verwirklichend, organisieren die Kulturbehörden und das Mazowieckie Museum in Plock seit mehreren Jahren Konkurse für die Volkskünstler, die das traditionelle Handwerk auf dem Lande fortsetzen.

Die zwei ersten Artikel behandeln die Ergebnisse der Preisausschreiben für die gegenwärtig auf dem Lande gepflegte Volkswebekunst, die die eigenen utilitarischen oder ästhetischen Bedürfnisse befriedigt.

Im Konkurs, der im April 1972 entschieden wurde, nahmen 212 Weberinnen mit 628 Geweben aus der ganzen Woiwodschaft teil. Die Zahl der Weberinnen ist noch jetzt mehrmal grösser. Die älteste Preisbewerberin wurde im Jahre 1885, die jüngste 1955 geboren.

#### T A B E L L E

Über 70 Jahre zählten 15 Weberinnen
60 — 70 Jahre zählten 24 Weberinnen
50 — 60 Jahre zählten 38 Weberinnen
40 — 50 Jahre zählten 64 Weberinnen
30 — 40 Jahre zählten 20 Weberinnen
20 — 30 Jahre zählten 12 Weberinnen
unter 20 Jahre zählten 7 Weberinnen

Aus den obigen Angaben ergibt sich, dass die Webekunst von den meisten Frauen in der Blüte ihrer Jahre gepflegt wird (30—60 Jahre —122 Personen). Es ist das Alter der selbstständigen Wirtschaftsführung, der grössten Lebensdynamik und der Unternehmungslust.

Interessant ist auch das Anfangsdatieren der selbstständigen Webearbeit (Tabelle). Fast eine Hälfte von den Preisbewerbern begann schon nach dem Kriege zu weben (47,2%), und die grösste Gruppe bilden die Weberinnen, die ihre Arbeit in den Jahren 1946—1955 begannen (33,4%).

Charakteristisch für diese Gruppe ist sowohl die Kenntnis der ältesten Technik und Webetypen als auch der neusten Moden.

Die Erhaltung der Webstühle auf dem Lande hängt nicht von der Tätigkeit der Genossenschaft Cepelia ab, sondern sie wird durch die innerliche Nachfrage der Dorfschaft nach den handgewebten Dekorationsstoffen verursacht.

Im Jahre 1973 wurde der nächste Konkurs entschieden, der die südlichen Kreise der Warschauer Woiwodschaft umfasste. Diese Kreise liegen auf dem Gebiet solcher ethnographischen Unterregionen, wie: die Umgegend von Kołbiel und Siennica, das Garwoliner Weichselgebiet, das mazowiecko-lubelski Grenzgebiet, das mazowecikopodlaski Grenzgebiet und das Czersker Weichselgebiet. Am Konkurs nahmen 72 Weberinnen teil, die 325 Arbeiten vorzeigten.

Die Konkursarbeiten bestätigten völlig die Lebensfähigkeit der Volkswwebekunst auf diesem Gebiet und die Aufbewahrung vieler Traditionselemente. Höchst interessant war die Feststellnug einer gewissen Kulturgemeinschaft und vieler Ähnlichkeiten zwischen den Regionen, die mit dem breiten Weichselwasser getrennt sind.

Die ehemalige Volkstracht, die völlig aus den mit Webstühlen gewebten Stoffen zu Hause hergestellt wurde, ist schon selten zu treffen; nur ältere Frauen tragen Hausleinwandschürzen bis an den Gürtel und während der Kälte und des Regens an den Rücken. Die dekorative Webekunst ist dagegen gut entwickelt. Die Tischtücher und Bettdecken aller Art, die jetzt oft an den Wänden gehängt werden, werden mit grosser Geläufigkeit und Vorliebe gewebt. Die meisten sind karierte und gestreifte Gewebe. In den letzten Jahren verbreiteten sich geometrische und Pflanzenmuster Die traditionelle Koloristik wurde auch bereichert. Früher überwogen die Röte, Weisse, Schwärze und Grüne, jetzt dank verschiedenen chemischen Farbstoffen ist die Zahl der gebrauchten Farben geradezu unbschränkt.

Hier wurde eine schöne Sitte aufbewahrt: die Mütter schenken ihren Töchtern als Mitgift die Teppiche, Divandecken und Tischtücher.

Die Verwendung zu den Geweben der handgesponnenen Wolle und Leinengarne trägt zu ihrer Deuerhaftigkeit bei und deswegen geniessen sie bei den Frauen hohe Anerkennung.

Über 70 Jahre zählen 15 Weberinnen  
 60 — 70 Jahre zählen 24 Weberinnen  
 50 — 60 Jahre zählen 38 Weberinnen  
 40 — 50 Jahre zählen 64 Weberinnen  
 30 — 40 Jahre zählen 38 Weberinnen  
 20 — 30 Jahre zählen 12 Weberinnen  
 unter 20 Jahre zählen 7 Weberinnen

Aus den obigen Angaben ergibt sich, dass die Webekunst von den meisten Frauen in der Biala ihrer Jahre geklagt wird (30—60 Jahre — 122 Personen). Es ist das Alter der selbständigen Wirtschaftsführung, der grössten Lebensdauer und der Unternehmungslust.

Interessant ist auch das Anfangsalter der selbständigen Weberinnen (Tabelle). Fast eine Hälfte von den Preiswertbetriebern begann schon nach dem Kriege zu weben (1919), und die grösste Gruppe bilden die Weberinnen, die ihre Arbeit in den Jahren 1940—1955 begannen (32%). Charakteristisch für diese Gruppe ist sowohl die Kenntnis der ältesten Technik und Webtypen als auch der neuesten Weben.

Die Erhaltung der Webekunst auf dem Lande hängt nicht von der Tätigkeit der Gemeinschaftsarbeit ab, sondern sie wird durch die intensive Nachfrage der Dorfschaft nach dem handgewebten Dekorationsstoffen vorantreiben.

Im Jahre 1973 wurde der nächste Konkurs entschieden, der die städtischen Kreise der Warschauer Volkswirtschaft umfasste. Diese Krise liegen auf dem Gebiet solcher ethnographischen Untergruppen, wie die Umgebung von Kobjel und Stannica, das Gantwiler Weichselgebiet, das mazowiecko-lubelski Grenzgebiet, das mazowiecko-podlaski Grenzgebiet und das Gantwiler Weichselgebiet. Am Konkurs nahmen 12 Weberinnen teil, die 322 Arbeiten vorlegten.