

Jędrzejewski, Bolesław

Moje wspomnienia i refleksje z pracy w Muzeum Towarzystwa Naukowego Płockiego w latach 1932-1939 i 1945-1949

Rocznik Muzeum Mazowieckiego w Płocku 11, 113-136

1986

Artykuł został zdigitalizowany i opracowany do udostępnienia w internecie przez Muzeum Historii Polski w ramach prac podejmowanych na rzecz zapewnienia otwartego, powszechnego i trwałego dostępu do polskiego dorobku naukowego i kulturalnego. Artykuł jest umieszczony w kolekcji cyfrowej bazhum.muzhp.pl, gromadzącej zawartość polskich czasopism humanistycznych i społecznych oraz w kolekcji mazowieckich czasopism regionalnych mazowsze.hist.pl.

Tekst jest udostępniony do wykorzystania w ramach dozwolonego użytku.

ARTYKUŁY

Bolesław Jędrzejewski

Moje wspomnienia i refleksje z pracy w Muzeum Towarzystwa Naukowego Płockiego w latach 1932 - 1939 i 1945 - 1949*

Wiosną 1919 r. w siedzibie Towarzystwa Naukowego Płockiego poznałem Halinę Ruską i od tej pory datuje się moja współpraca z TNP i z tymi, którzy działali w instytucjach Towarzystwa: Bibliotece i Muzeum, odbudowanych wysiłkiem Mazowsza Płockiego i Płocka.

Halina Rutska — obok swojego męża, prof. Stefana Welamin-Rutskiego, klasyka, bibliofila i numizmatyka, wiceprezesa TNP, oraz doktora Aleksandra Macieszy, prezesa — była najbardziej czynna we wszystkich poczynaniach Towarzystwa od momentu jego restytucji w 1907 r. Była kierowniczką Biblioteki i kustoszem zbiorów muzealnych, bardzo skromnych w tym okresie. Obdarzona talentem organizacyjnym i zdolnościami pedagogicznymi, była predestynowana do kierowania obu placówkami, przede wszystkim Muzeum.

Zbiory muzealne w tym czasie nie stanowiły dwóch odrębnych działów o ściśle rozgraniczonym profilu: historyczno-zabytkowym i przyrodniczo-ludoznawczym. W początkowym okresie ten ostatni mieścił się w kilku parterowych pokojkach domu nr 8 na Rynku Kanonicznym, obecnie Pl. Gabriela Narutowicza.

Moje osobiste kontakty z TNP w tym okresie ograniczały się do pracy w Bibliotece przy katalogowaniu dzieł z literatury francuskiej, beletrystycznej XIX w. Były to lata mego życia nie sprzyjające pracy w TN, w tym bowiem okresie byłem w wojsku, a po zawarciu pokoju, w 1921 r. kontynuowałem przerwane studia historyczne i prawne na Uniwersytetach w Warszawie i w Poznaniu. W sierpniu 1922 r. wyjechałem do Kalisza jako nauczyciel szkoły średniej. Po rocznym pobytku w Kaliszu, w związku ze zmianami w życiu

* Przepisy do niniejszych wspomnień, odnoszące się do muzealiów, które weszły w skład zbiorów Muzeum Mazowieckiego, opracował Arkadiusz Kwiatkowski.



Pracujące studia historyczne i prawne na Uniwersytecie w Warszawie i w Poznaniu. W sierpniu 1922 r. wyjechał do Kalisza jako nauczyciel szkoły średniej. Po rocznym pobycie w Kaliszu w związku ze zmianami w życiu

39. Ekspozycja przyrodnicza w okresie międzywojennym (zdjęcie wykonane przez Aleksandra Macieszę)

osobistym, powróciłem do Płocka, gdzie objąłem stanowisko nauczyciela historii w gimnazjach państwowych: żeńskim im. Reginy Żółkiewskiej i męskim im. Króla Władysława Jagiełły. Też jesieni, 1923 r., stałem się członkiem TNP.

Stanowisko nauczyciela historii, przedmiotu ściśle związanego z działem historycznym Muzeum, dawało możliwość częstych kontaktów z TN, możliwość dokładnego poznania działalności w zakresie muzealnym przez organizowanie lekcji historii, na których omawiano zagadnienia kultury materialnej i dziejów twórczości artystycznej opierając się na zbiorach w dziale historyczno-zabytkowym.

Doniosła zmiana w organizacji Muzeum nastąpiła w latach 1930-1932. W związku z nabyciem przez TN nieruchomości nr 2 na Placu Narutowicza z domem znanym z nazwy „Pod Opatrznością”, dokonano podziału zbiorów na: historyczno-zabytkowe i przyrodniczo-etnograficzne. Na dawnym miejscu pozostały działy: historyczny, twórczości artystycznej w najszerszym tego słowa znaczeniu wraz z rzemiosłem artystycznym, a działy przyrody martwej i żywej, prehistorii i etnografii przeszły do nowego gmachu. Cały ten dział, szczególnie prehistoryczny i ludoznawczy, był oczkiem w głowie Prezesa, dra Aleksandra Macieszy, z którym żywo współpracowała jego żona, prof. Maria Maciesza. Dział historyczny Muzeum wraz z Biblioteką stanowił w dalszym ciągu domenę Haliny Rutskiej, której przydzielono do pomocy Halinę Jankowską, jednocześnie kierowniczkę biura TN.

Na początku 1932 r. na TN spadły bolesne ciosy. W lutym tego roku zmarł prof. Stefan Welamin-Rutski, a w dwa miesiące po nim – jego żona, Halina Welamin-Rutka. Dwa tygodnie przed śmiercią H. Rutska prosiła mnie o przyjęcie na siebie obowiązków pełnionych przez nią. Był to spadek połączony z nie lada trudnościami.

Po ukonstytuowaniu się nowego zarządu, wszedłem w jego skład, obejmując pieczę nad Biblioteką im. Zielińskich, zaś funkcje kustosza Muzeum pełniła Halina Jankowska. Mnie przypadał obowiązek zastępowania jej, szczególnie w okresach natężenia ruchu wycieczkowego, w miesiącach od wiosny do jesieni.

Największym mankamentem tego działu Muzeum była szczupłość lokali na ekspozycje, ponieważ służyły one nie tylko celom muzealnym, ale także celom ogólnym Towarzystwa. W związku z tym duża część zbiorów była magazynowana w różnych schowkach i zakamarkach, co utrudniało bardzo ich konserwację. Przedmioty eksponowane znajdowały się w pokojach urządzonych jako wnętrza łączące epoki pokrewne. Było to konieczne z przytoczonych wyżej względów.

Co do proveniencji zbiorów, można stwierdzić ogólnie, że pochodziły z darów. Były to pamiątki rodzinne z różnych epok, przedmioty użytkowe: meble, porcelana, szkło etc., często leżące na strychach, w spichrzach, lamusach, wyrzucane przez następców, nie uznających wartości „rupieci”. Nie tylko! Niejednokrotnie bowiem przekazywanie darów było świadome, zdawano sobie sprawę z wartości przedmiotów i uważano, iż miejsce dla nich jest w muzeum, gdzie będą zabezpieczone i poddane konserwacji. Toteż od powstania Muzeum, a właściwie od chwili wznowienia działalności w 1907 r., nie było momentu

dziejowego, z którym nie łączyłoby się znaczne powiększenie zbiorów muzealnych. Mowa tu przede wszystkim o zbiorach działu zabytkowego, ponieważ dział przyrodniczo-ludoznawczy przechodził inne koleje, z tym jednak, że obydwa składały się z darów. Zakupy stanowiły minimalną część.

Zaznaczyłem wyżej, że dział historyczno-zabytkowy miał charakter użytkowych wnętrz, a tylko dwa-trzy pokoje stanowiły właściwą ekspozycję. Oto jak wyglądało ówczesne Muzeum.

Zbiory w latach 1932 - 1939

W tym czasie zbiory działu zabytków były eksponowane w trzech pokojach parterowych i w kilku na piętrze domu nr 8 na Pl. Narutowicza. Na parterze, w najstarszej części budynku, w pokoju o ciekawym sklepieniu kolebkowym i o grubych niewspółmiernie ścianach znajdowały się eksponaty mające raczej charakter pamiątek historycznych. Od niego rozpoczynam wędrowkę.

Był to pokój, w którym poczesne miejsce zajmowały przedmioty ilustrujące dzieje oręża polskiego w XIX i częściowo XX w. Na jednej ze ścian zawieszono obraz olejny, dużych rozmiarów, prawdopodobnie kopię, mający za temat przegląd wojska na Placu Saskim w Warszawie w 1820 r. w okresie rządów W. Ks. Konstantego¹. Pod obrazem kanapa jesionowa z bocznymi szufladami². Na niej, na tle starej zabytkowej tkaniny znalazły się zabytkowe pistolety skałkowe, ozdobne króćce³, zaś obok na podłodze kule armatnie różnego kalibru: kamienne, żelazne i pociski artyleryjskie z lat pierwszej wojny światowej. Wśród nich dominował olbrzymi, o wadze ponad jednej tony, 42-centymetrowy pocisk tzw. „Grubej Berty” z gatunku dział takich, jakimi Niemcy ostrzeliwali Paryż podczas pierwszej wojny światowej⁴. Na obydwu bocznych ścianach, na odpowiednich podpórkach wisiały: muszkiety z XVII i XVIII w., strzelby skałkowe, a na stojakach długa broń z pierwszej wojny światowej: karabiny rosyjskie, mausera niemieckie, mannlichery austriackie, karabiny francuskie, japońskie i przymocowane do tablic głowice różnych pocisków artyleryjskich. Obok karabinów umieszczono odpowiednie bagnety⁵. Wśród broni siecznej

¹ Franciszek Ksawery Pawłowski, „Parada wojska na Saskim Placu...”, kopia wg obrazu malarza-amatora, majora Michała Chylewskiego (1787 - 1848) „Posyłki na Placu Saskim” z ok. 1830 r.; 1860; olej, płótno, 102 × 168; nr inw. MMP/S/572. Od 1956 depozyt w Muzeum Historycznym m. st. Warszawy, nr inw. MHW 815/D.

² *Kanapa z bocznymi szufladami*: pocz. XIX w.; jesion, 200 × 81; nr inw. MMP/S/403. Destrukt; zachowana zniszczona drewniana konstrukcja.

³ *Pistolety z XVIII i XIX w., rewolwery oraz rakielnica* (łącznie trzynaście obiektów, nr inw. MMP/S/404-409), zdeponowane w Muzeum-Zbrojowni w Liwie, zostały stamtąd skradzione w 1952 r.

⁴ Z opisanego zespołu w zbiorach Muzeum Mazowieckiego znajduje się ok. 40 kul armatnich i pocisków artyleryjskich, nr inw. MMP/S/413-420.

⁵ Część z wymienionego zespołu (ok. 15 karabinów i strzelb oraz 6 bagnatów) eksponowana była do 1982 r. jako depozyt w Muzeum-Zbrojowni w Liwie.

ciekawą pozycję zajmowały stare miecze z XIV w.⁶, stare szable różnych typów, rapiery etc.⁷ Pamiątką charakterystyczną dla czasów powstaniowych była kosa przymocowana na sztorc do drzewca⁸.

Na zabytkowym XVII-wiecznym piecu kaflowym, jeszcze używanym, stał orzeł z koroną – rzeźba w gipsie Konstantego Laszczki. Obok pieca, w oszklonej serwantce na dolnej półce leżał mundur wojskowy z czasów napoleońskich, na górnych umieszczono różne pamiątki z czasów od Kościuszki aż po 1863 rok i następne. Były tam oryginalne autografy: Napoleona jako Pierwszego Konsula, list własnoręczny Kościuszki z obozu pod Małogoszczą⁹, dekret nominacyjny z podpisem Księcia Józefa Poniatowskiego, dokumenty, polecenia podpisane przez Zygmunta Padlewskiego¹⁰, pamiątki z Syberii – różne misternie wykonane przez powstańców-zesłańców rzeźby w drewnie, korze, chlebie itp.¹¹, kajdany nożne, ręczne i łączone szyjno-ręczno-nożne¹², krzyże, krzyżyki żałobne, pierścionki z lat żałoby narodowej i in.¹³ Budził zaciekawienie stempel z brązu, na którym osadzono w płytce igły stalowe, tworzące skrót: „KAT” – rosyjskiego

⁶ *Dwa miecze krzyżackie*: XIV w.; dł. 136 i 126,5; nr inw. MMP/S/449. – *Fragment miecza krzyżackiego*: XIV w.; dł. 79; nr inw. MMP/S/453. – Ponadto z przekazu TNP *dwa miecze wczesnośredniowieczne*: dł. 96 i 83; nr inw. MMP/A/574, 575.

⁷ Z dużego zespołu broni białej ok. 30 obiektów zdeponowanych było do 1982 r. w Muzeum-Zbrojowni w Liwie.

⁸ *Kosa powstańcza (rzekomo raclawicka)*: dł. ok. 95; nr inw. MMP/S/466. Drzewce wtórne, krótkie, wyk. w XX w., zapewne wraz z podstawą, dla celów ekspozycyjnych.

⁹ *List Tadeusza Kościuszki z obozu pod Małogoszczą z dn. 7 VI 1794 r.*, opisujący przebieg bitwy pod Szczekocinami 6 czerwca: rkps, papier czerpany, 23,8 × 19; nr inw. MMP/S/535.

¹⁰ *Rozkaz Nr 3239 Zygmunta Padlewskiego z dn. 15 IV 1863 r. dla braci Antoniego i Gustawa Neryngów (Nehringów), dotyczący konnego stawienia się*: rkps, papier, pieczęć tuszowa, 10,5 × 12,3; nr inw. MMP/S/479.

¹¹ *Dwie kompozycje pejzażowo-architektoniczne*: korek cięty i klejony, akwarela, papier, szkło, drewno, 11,7 × 17 × 3 i 16,5 × 24 × 3,3; nr inw. MMP/S/489/1-2; wg oznaczenia na odwrocie adwokata Z. Jankowskiego, wykonane przez Józefa Piotrowskiego (1837-1863), płocczanina, członka Rządu Narodowego i naczelnika m. Warszawy w powstaniu styczniowym, straconego w 1863 r. Autorstwo Piotrowskiego wydaje się wątpliwe (w rękach prywatnych w Warszawie znajduje się identycznie wykonana kompozycja w identycznej z powyższymi oprawie, przedstawiająca pałac w Jabłonnej, z wkomponowaną datą 1888). – Aleksander Żuliński (powstaniec, zesłany w latach 1864-1879 do Nowoczerkaska). *Widok domu w Nowoczerkasku*: po 1864; włosy, piasek naklejone na szybę, 15,6 × 22,6; nr inw. MMP/S/490; dar Marii z Wolskich Szamotowej, siostrzenicy autora, w 1929 r. – *Bukiet kwiatów z chleba*: po 1863; nr inw. MMP/S/498. – *Figurka z chleba* wykonana w więzieniu w 1862 r. przez Kazimierza Beredzińskiego; nr inw. MMP/S/493.

¹² *Kajdany nożne Stefana Gniazdowskiego z katorgi w Siwakowej n. Amurem*: XIX w.; żelazo kute, dł. ok. 30; nr inw. MMP/S/482; dar Gniazdowskiej w 1917 r. – *Kajdany ręczne (para)*: XIX w.; żelazo kute, dł. 34; nr inw. MMP/S/483. – *Kajdany ręczne z łańcuchem*: XIX w.; żelazo kute, dł. 68; nr inw. MMP/S/484.

¹³ *Zespół biżuterii z okresu żałoby narodowej*: (ok. 1861-1862 i lata następne) z przekazu TNP zawiera 2 bransolety, 26 krzyży, krzyżyków i krzyżyków na łańcuszkach, 2 łańcuszki, 7 broszek, 3 szpilki do krawatów, spinkę do mankietu, bukiet kwiatów do kapelusza. Większość obiektów pochodzi z darów dla TNP Haliny Rutskiej, Julii Kisielnickiej, Jadwigi Lubowidzkiej, Marceliny Rościszewskiej.

wyrazu „katorżnik”¹⁴. Rozpalonymi do czerwoności igłami stemplowano górną część pleców powstańców skazanych na syberyjską katorgę (informował o tym dr A. Maciesza, syn zesłanych na Syberię powstańców). Pozostałe na igłach ślady wskazują na używanie stempla.

Przeciwwagę smutnych wrażeń stanowił parawan z początku XIX w. Na pięciu skrzydłach parawanu, na jasnoniebieskiej tkaninie widnieją różne postacie z czasów pierwszej okupacji pruskiej, po rozbiorach. Były to akwarele, wycinki z ówczesnych kolorowych ilustracji graficznych, przedstawiające różne typy płockie i pozapłockie. Parawan ten z rysunkami pochodził ze zbiorów Karszowieckiego, których część przypisywano E. T. A. Hoffmanowi, urzędnikowi pruskiemu, ożenionemu z Polką – Michaliną Trzcinią, pisarzowi, poecie, rysownikowi. Na jednym polu parawanu, z prawej strony u góry, widnieje postać samego Hoffmana, idącego pod rękę z landratem pruskim (starostą). Niedaleko od nich, dyrektor szkoły, Rose, obserwuje lunetą niebo. Tamże widzimy wziętego lekarza pędzącego na wizytę. Na stosunek władzy pruskiej do ludności polskiej wskazuje rysunek, na którym urzędnik pruski, pokaźnej tuszy, odbiera podanie od Polaka, wychudzonego, w nędznym ubraniu, w obuwii, z którego wyzierają palce. Na podaniu można odczytać słowa: „Panie mój! ja sługa Twój, żona moja – służebnica Twoja, dzieci moje – poddane Twoje.” Ilustracje mają charakter karykatur – typów ludzi owej epoki, znanych i nieznanymi¹⁵.

W tymże pokoju, przy ścianie u drzwi stało biurko jesionowe z nadbudowaną szafką. Na nim parę rzeźb osób nieznanymi; na ścianie wisiały: sztandar Związku Strzeleckiego i dwa płótna kwadratowe, czerwone, z hasłami pierwszomajowymi 1905 r. w językach polskim i żydowskim¹⁶. Pod oknem stał kufer żelazny – skrzynia skarbowa, zamykana na zamek 8-ryglowy, prawdziwy majstersztyk kunsztu ślusarskiego¹⁷. Cylindryczne, skórzane torby podróżne XIX-wieczne, klucze i zamki do drzwi dopełniały ekspozycję tego pokoju.

W następnym pokoju – przeznaczonym na ekspozycję przedmiotów z porcelany i szkła – stały stylowe szafy-serwantki, w których znajdowały się przedmioty pochodzące z różnych manufaktur. Nie były to komplety zgrupowane w pewne całości, a ograniczały się do poszczególnych egzemplarzy, rzadziej

¹⁴ *Stempel i dluto do znakowania katorżników*: 1863; metal, drewno; wym. stempla – 2,6 × 5,2 × 15, dł. dłuta – 12; nr inw. MMP/S/487; pochodzą z daru rodziny Jodłowskich.

¹⁵ *Parawan Karszowieckiego*: ok. 1820; pięcioskrzydłowy, drewno czernione, sycerka, płótno, 176 × 340; nr inw. MMP/S/753. Płótno kwater parawanu pokryte niebieskim papierem, na którym naklejone wycinanki podmalowane akwarelą – karykatury płocczan i urzędników pruskich z okresu okupacji pruskiej (karykatury wcześniejsze od parawanu). Autorem części karykatur był Ernst Theodor Amadeus Hoffmann (1776-1822), części zaś – płocki malarz amator, właściciel składu win, Andrzej Karszowiecki (1776-1844). Parawan był własnością Karszowieckiego, następnie jego córki Elżbiety i wnuka Adama Niemirowskiego; przez niego ofiarowany TNP.

¹⁶ *Transparent PPS z 1905 r.* (56 × 61) i *transparent z 1905 r. z napisem polsko-żydowskim* (50 × 60); płótno, farba olejna; nr inw. MMP/S/459.

¹⁷ Z przekazu TNP *dwie skrzynie żelazne z XVIII w.*: żelazo kute, 59 × 56 × 106 i 50 × 49 × 90; nr inw. MMP/S/583.

kilku. W sześciu serwantkach umieszczono wyroby ceramiczne z wytwórni saskich, Korca, Baranówki, sygnowane po polsku i po rosyjsku¹⁸. Były również fajanse z Nieborowa¹⁹ i inne²⁰. Rozmaitość była duża. To samo można powiedzieć o szkle. W oddzielnych serwantkach były okazy ze szkła szlifowanego i oryginalne kryształowe²¹. Szafy z ceramiką i szkłem były ustawione tak, aby można było je oglądać siedząc na bardzo pomysłowej dwustronnej kanapie²². Należałoby nadmienić, że pokój ze „skorupami”, jak określano zbiory, był słabo oświetlony, ponieważ okna zasłaniała ściana gmachu sądu w takim stopniu, że tylko sztuczne światło ratowało sytuację. To z kolei sprzyjało wytwarzaniu bardzo dodatniego nastroju, bo eksponaty, umieszczone na półkach ze szkła, o ściankach oszklonych i lustrzanych, w świetle lamp i kinkietów, grały iskrzącymi światłami.

Ostatni pokój, bardzo skromnie umeblowany, był poświęcony pamiątkom z pierwszej wojny światowej oraz okupacji pruskiej tego okresu. Ekspozycja składała się z części umundurowań wojskowych: rosyjskich, niemieckich, austriackich. Były to przede wszystkim pasy, naramienniki, czapki, hełmy. Wśród hełmów znalazły się również francuskie – hallerowskie, ponieważ latem 1919 r. w Płocku stacjonowały jednostki armii generała J. Hallera²³. *Gros* eksponatów stanowiły: plakaty, odbitki ogłoszeń, kartki żywnościowe, fotografie z czasów okupacji²⁴. Z przedmiotów twórczości artystycznej nad drzwiami wisiały medaliony z gipsu o wymiarze dużych talerzy. Były to płaskorzeźby artysty-rzeźbiarza, płoczanina, Władysława Gruberskiego, przedstawiające popiersia znanych osobistości ze świata społeczno-politycznego okresu sprzed pierwszej wojny światowej, z czasu jej trwania i pierwszych lat po jej zakończeniu. Przypominam niektóre z nich. Są to między innymi portrety: Aleksandry Piłsudskiej, Jura Gorzechowskiego, Montwiłła-Mireckiego, Aleksandra Prystora, Walerego Sławka. Kolekcję tę ofiarowała Sabina Gruberska, profesorka języka francuskiego w gimnazjum im. Stanisława Małachowskiego w Płocku, siostra artysty²⁵.

¹⁸ W zespole wyrobów porcelanowych, przekazanych w 1949 r., oprócz manufaktur saskich (Miśnia, Dreźnie) reprezentowane są licznie także inne ośrodki europejskie (np. Berlin, Wiedeń, Śląsk, Rosja, angielski Wedgwood). Wytwórnie polskie, oprócz wymienionych, reprezentowane są przez wyroby Ćmielowa.

¹⁹ Z zespołu fajansów nieborowskich w Muzeum znalazło się osiem obiektów: sześć różnorodnych naczyń i dwie figurki psa „Fu” – popielniczki (nr inw. MMP/S/627-630 oraz 923, 944, 4926). W ostatnich latach zespół znacznie rozbudowano w drodze zakupów.

²⁰ Fajanse manufaktur w Lubartowie, Kole, Pruszkowie, Włocławku, Rytwianach, Baraszach, Siemiatyczach.

²¹ Zbiór ten liczy ok. 100 szkieł, w ogromnej większości polskich.

²² *Kanapa dwustronna*: biedermeier; jesion, tapicerka, 88 × 114 × 100; nr inw. MMP/S/777.

²³ Kilkanaście czapek żołnierskich i hełmów z XIX i I ćw. XX w. zdeponowanych było do 1982 r. w Muzeum-Zbrojowni w Liwie, wśród nich armii gen. Hallera.

²⁴ Zespół ok. 100 kartek żywnościowych i 5 obwieszczeń władz okupacyjnych z lat 1914-1918.

²⁵ Władysław Gruberski (1873-1933), gipsowe medaliony i plakiety portretowe: *Aleksandry Piłsudskiej* (1928 r., 36,7 × 34, nr inw. MMP/S/4975; *Jana Jura-Gorzechowskiego* (1929 r., 35 × 30,5,

W pokojach pracowni naukowej i wypożyczalni biblioteczej, ozdobionych obrazami-widokami Płocka w pierwszej połowie XIX w., oraz lokali mieszczących zbiory biblioteczne im. Zielińskich, szczególnie w dwóch, znajdowały się, oprócz zbiorów książkowych, przedmioty o dużej wartości artystycznej i zabytkowej. Najbardziej reprezentacyjny charakter ma pierwszy z nich. Znajdowały się tam meble antyczne: stół dębowy z XVI w. fotele, stare szafy, stołki i krzesła. W rogu pokoju stał stary, szafkowy zegar z XVIII w., mający swoją historię. W końcu XVIII w. znajdował się w klasztorze oo. Kapucynów na ul. Miodowej w Warszawie, gdzie podczas Insurekcji Kościuszkowskiej był przestrelony pociskiem. Świadczy o tym ślad pocisku oraz fragment relacji na piśmie. Mimo uszkodzenia spełniał swoje funkcje, wydzwaniając godziny i kwadranse²⁶. Pokój ten nosił miano pokoju portretowego Zielińskich, w nim bowiem widniały portrety rodowe Zielińskich XVII-XIX w. Były to portrety olejne, niesygnowane, wśród których pierwsze miejsce zajmował portret Gustawa Zielińskiego, założyciela Biblioteki.

W ostatnim, parterowym pokoju biblioteki, gdzie na regałach dominowały dzieła XVI-XVIII w. w pięknych stylowych oprawach kunsztu introligatorskiego, na długim stole, wśród albumów i atlasów z XVII w. stały popiersia: Dantego, Ariosta oraz odlew gipsowy głowy Adama Mickiewicza – dzieło nieznanego artysty²⁷.

Najbogatsze w dzieła twórczości artystycznej były pokoje muzealne na pierwszym piętrze, gdzie znajdowały się sale posiedzeń Towarzystwa. Były to wnętrza wypełnione obrazami olejnymi, akwarelami, rzeźbami w brązie, umebło-

nr inw. MMP/S/4980); *Bolesława Limanowskiego* (1925 r., 8/40, nr inw. MMP/S/4976); *Witolda Jodko-Narkiewicza* (1925 r., Ø 39,5, nr inw. MMP/S/4977); *Ignacego Daszyńskiego* (1925 r., Ø 39, nr inw. MMP/S/4978); *ks. Eugeniusza Gruberskiego* (1919 r., 40 × 33, nr inw. MMP/S/4981); *dziewczynki z wstążką* (1923 r., 40 × 33, nr inw. MMP/S/1944); *Józefa Anastazego Montwill-Mireckiego* (Ø40,5, nr inw. MMP/S/4979). W zbiorach MMP nie ma medalionów *A. Prystora* i *W. Sławka* (w zbiorach TNP znajdowała się także *Plakieta portretowa Zofii Nalkowskiej*). Oprócz wymienionych, z przekazu TNP pochodzą pełnoplastyczne gipsowe rzeźby (*model pomnika nagrobnego dla ks. E. Gruberskiego i popiersie Zygmunta Gruberskiego*, nr inw. MMP/S/1845 i 608), *plaskorzeźba pamiątkowa w 500 rocznicę zwycięstwa pod Grunwaldem* (1910 r., gips, 107 × 142,5, nr inw. MMP/S/4550) oraz medal *Rewolucja w Polsce (...)* Ku uczczeniu krwawej walki i jej ofiar w Polsce i na Litwie 1904-1905 (nr inw. MMP/S/4356). Wszystkie wymienione prace Gruberskiego pochodzące z daru jego siostry, Sabiny Gruberskiej. K. Askanas utrzymuje bezpodstawnie, że ofiarowane dla Płocka 11 rzeźb Gruberskiego (z Wystawy Regionalnej w 1929), nigdy nie dotarły do zbiorów TNP (Askanas, *Sztuka Płocka*, Płock 1974, s. 191).

²⁶ *Zegar szafkowy, podłogowy, późnobarokowy*: Polska, ok. poł. XVIII w.; szafka sosnowa, malowana czarno; tarcza blaszana z olejnym wizerunkiem Matki Boskiej z Dzieciątkiem (przestrzelona); wys. 289; nr inw. MMP/S/467.

²⁷ *Głowa Adama Mickiewicza*: 1911; gips, 41 × 42 × 34; nr inw. MMP/S/1846 (czytelna końcówka sygn.: *trowski*). Rzeźba ta, niesłusznie przypisywana T. Miszewskiemu (nalepka TNP), jest autorstwa Stanisława K. Ostrowskiego (1879-1947), wystawiającego m.in. w Płocku (1914 r. wraz z W. Zaboklickim). Rzeźba identyczna z górną partią popiersia Mickiewicza, nabytego do zbiorów Muzeum w 1972 r. (gips patynowany, 71 × 68 × 51; sygn.: *ST. Ostrowski Paris 911*; nr inw. MMP/S/4993).

wane przedmiotami różnych epok. Była w tym zachowana pewna kolejność chronologiczna, ponieważ o ścisłym rozgraniczeniu epok nie było mowy ze względu na szczupłość miejsca.

Rozpaczynam przegląd od małego pokoju z wykuszem, gdzie znajdowały się nieliczne przedmioty, sięgające XVI w. Umeblowanie pokoju stanowiły antyczne meble: fotel-krzyżak z XVI w. z rzeźbioną tarczą herbową²⁸, fotel barokowy obity częściowo zachowanym kurdybanem²⁹, stolik dębowy na nóżce wytoczonej spiralnie, charakterystycznej dla XVII w.³⁰, komoda ozdobiona renesansowymi płaskorzeźbami w drewnie³¹, a na niej pudełko podróżne z brązową inkrustacją wieczka i ścianek. W wieczku i wewnątrz pudełka była precyzyjnie wbudowane skrytki. Naprzeciwko komody stał sekretarzyk o czterech szufladach, których zewnętrzna, licowa strona tworzyła jakby grzbiety olbrzymich woluminów. Górną część sekretarzyka stanowiła kłapa, która opuszczona, oparta na wysuwanych podpórkach, służyła za wierzch *quasi*-biurka, zasłaniając równocześnie szereg zamaskowanych szufladek i skrytek³². Oprócz tych mebli, ciekawa była szafa przymontowana do ściany, pochodząca z pałacu w Łącku. Drzwi szafy, całe oszklone, ukazywały interesującą zawartość. Pierwsze miejsca zajmowała niewielka kolekcja zegarów z XVIII i XIX w.: wiszących, stojących i kieszonkowych. Oryginalne zwłaszcza były dwa: starszy z nich – nocny, oliwny, w którym pałacy się knot oświetlał zbiornik z oliwą, której poziom wskazywał godziny wyrte na pionowym, metalowym pasku osłaniającym zbiornik ze szkła³³. Drugim był zegar stojący, kwadratowy, poziomy, wykonany w brązie w XVIII w. przez znanego zegarmistrza warszawskiego – Gugenmusa. Zegar ze względu na swoje kształty miał nazwę: „żaba”³⁴. Obok zegarów-mierników czasu, był tam również kalendarz wieczysty, wskazujący lata, miesiące, pory roku, odmiany księżyca itp.³⁵ Do innego typu eksponatów należał srebrny puchar z rzeźbami i napisem: „Proszę wypić i nie bawić [?], przyjaciół zdrowie”.

²⁸ Dąb, snycerka, skóra; tapicerka na pasach; 116 × 59,5 × 50; nr inw. MMP/S/15. *Fotel neorenesansowy*, wykonany po 1870.

²⁹ Dąb, skóra kurdybanowa; tapicerka na pasach; 113 × 59 × 49; nr inw. MMP/S/63. *Fotel neobarokowy*, wykonany w latach siedemdziesiątych XIX w.

³⁰ *Postument na spiralnie skręconej nodze*: XIX w.; mahoń; wys. 100, Ø 45; nr inw. MMP/S/1831.

³¹ Zapewne identyczna z przechowywaną w zbiorach Muzeum komoda z XIX w.; sosna fornirowana, gips (płaskorzeźby pod fornirem), mosiądz, 72,5 × 84 × 42,5; nr inw. MMP/S/676.

³² *Komoda-biurko*: XIX w.; dąb, sosna, intarsja, okucia mosiężne, 98 × 103 × 66,5; nr inw. MMP/S/778.

³³ *Czasomierz oliwny*: Niemcy (zap. Saksonia); XVIII/XIX w.; cyna, szkło, wys. 35,5; nr inw. MMP/S/21.

³⁴ Mistrz Jan Engard (czynny we Wrocławiu w latach 1642-1689), *zegar kaflowy*: po poł. XVII w.; brąz złocony, wys. 8,5; sygn.: *Johann Engard Mr. Fecit. Wratisl.*; nr inw. MMP/S/47. Zegar ten w zbiorach TNP, a następnie MMP nazywany „żaba”. Autor mylnie przypisuje zegar Gugenmusowi i błędnie określa czas jego powstania.

³⁵ *Kalendarz „wieczny”*, wykonany przez malarza – amatora Andrzeja Hulewicza w 1839 r.: akwarela, tusz, pędzel, pióro, papier, tektura, drewno, 39,2 × 27,7; nr inw. MMP/S/234. W centralnej części symboliczny pejzaż z wkomponowanym wierszem.

Według przekazu rodziny, puchar pochodził ze Smoszewa, majątku Piotra Krajewskiego – żupnika zakroczymskiego. Ciekawostkę stanowił pas pokutny, wykonany z drutu, z ostrymi końcami, tworzącymi rodzaj szczotki, dotykającej ciała pokutnika³⁶. Interesujące także były fragmenty dawnych pasów rycerskich³⁷ oraz srebrna łyżka podróżna z przełomu XVIII i XIX w.³⁸. Do wymienionych przedmiotów rzemiosła artystycznego w tym pokoju zaliczyć można także drzwi z pałacu w Łącku, dębowe, z wyrzeźbionymi barokowymi ozdobami. Sztuki piękne w tym pokoju – wyłącznie dzieła malarstwa – reprezentowały: portret z XVI w. Piotra Krajewskiego, żupnika zakroczymskiego, właściciela Mocht i Smoszewa³⁹ oraz drugi, również z XVI w. – Kietlińskiego, opata z Witowa⁴⁰. W niszy nad sekretarzykiem wisiał obraz olejny – (prawdopodobnie kopia), dzieło Spagnoletta, przedstawiający św. Marię Egipcjanę w szatach pokutnych⁴¹. Nad drzwiami widniała wersja obrazu Jordaensa – *Król Migdałowy*⁴².

Co do pochodzenia przedmiotów, eksponowanych w tym pokoju, były informacje, że dwa portrety z XVI w., puchar srebrny, komoda, i szkatułka są z przekazu ks. prał. Ignacego Lasockiego⁴³, zaś obraz *Św. Maria Egipcjanka* to dar notariusza Ślaskiego z Płocka.

Następny pokój, znacznie obszerniejszy, miał zgoła inny charakter. Tu dominował Daleki Wschód – Chińszczyzna i Japońszczyzna, prawie wyłącznie

³⁶ *Pas pokutny*: drut stalowy, dł. 76; nr inw. MMP/S/45.

³⁷ *Fragment tzw. pasa przeworskiego*: XVIII w.; srebro: nr inw. MMP/S/41 (złożony z tarczki i dwu ogniw); wykopany w okolicach Czerwińska, w 1916 r. dar Eugenii Górnickiej. Z tego samego znaleziska *klamra do pasa*, nr inw. MMP/S/42. W zbiorach także niekompletny *pas polski* z XVIII w.: srebro złoczone, odlewy, nity, skóra, dł. 45 (skóry 50); nr inw. MMP/S/990/, oraz drugi z 2 poł. XVIII w. (miedź srebrzona, odlewy, dł. 61, nr inw. MMP/S/991).

³⁸ *Łyżka podróżna w futerał*: Polska, pocz. XIX w.; metal pozłacany i posrebrzany, 23,5 × 5,3; futerał skórzany; nr inw. MMP/S/46.

³⁹ Artysta nieokreślony, *Portret Piotra Krajewskiego h. Jasińczyk (1547-1598), żupnika zakroczymskiego, właściciela Mocht i części na Smoszewie w Zakroczymskiem*: 1583; olej, deska, 102 × 83,5; nr inw. MMP/S/7. Jeden z najcenniejszych obrazów w zbiorach Muzeum, należący do grupy portretów polskich, z których wywodzi się tzw. portret sarmacki. Obraz uczestniczył w znaczących wystawach krajowych (m.in. „Sztuka warszawska...” w Muzeum Narodowym w Warszawie w 1962 r., „Portret sarmacki” w Muzeum Sztuki w Łodzi w 1967, „Polaków portret własny” w Muzeum Narodowym w Krakowie 1979-1980) oraz zagranicznych („Das polnische Portrait” w Hamburgu i Hanoverze w 1975). Obraz ten posiada obszerną bibliografię.

⁴⁰ Artysta nieokreślony, *Portret Stanisława Kietlińskiego h. Odrowąż, opata w Witowie*: olej, płótno, 111 × 75,5; nr inw. MMP/S/6. Dziewiętnastowieczna kopia obrazu z 1589 r. (data na oprawie modlitewnika opata); w zbiorach TNP mylnie uznawany za szesnastowieczny.

⁴¹ *Maria Egipcjanka*: olej, płótno, 105 × 87; na odwr. oznaczony: *W. Piwnicki*; nr inw. MMP/S/1. Kopia z ok. 1880 r. pędzla Witolda Piwnickiego (ur. 1851 w Golubiu), z obrazu J. Ribery (Spagnoletto).

⁴² *Król pije*: olej, płótno, 57,5 × 67; nr inw. MMP/S/3. Osiemnastowieczna kopia jednej z wersji obrazu Jacoba Jordaensa (1593-1678) z ok. 1640 r. W zb. TNP i Muzeum jako „Król Migdałowy”.

⁴³ Wg nalepki na portrecie Stanisława Kietlińskiego, obraz ten darował do zbiorów TNP Tadeusz Zieliński.

w dziedzinie rzemiosła artystycznego, przede wszystkim w brązie i w ceramice⁴⁴. W jednej z serwantek umieszczono posążki bóstw indyjskich w brązie oraz postacie wcieleń Buddy o różnych rozmiarach, kapliczki rzeźbione w kości słoniowej, chińskie okulary w ozdobnych oprawach i futerałach, miniaturki rzeźbione w drewnie, przedstawiające zajęcia ludności chińskiej, bardzo realnie odtworzone oraz jakieś niezbrane, a służące prawdopodobnie do rozrywki przedmioty z laki, brązu i kości słoniowej, wykonane z najwyższą precyzją. Było tam trochę numizmatów chińskich i wśród nich, budzący zainteresowanie, duży, o średnicy ok. 10 cm, pieniądz staro-chiński z r. 1968 przed n.e. Oprócz precyzyjnego wykonania zwracały uwagę uwypuklone na nim znaki pisma chińskiego sprzed około 4000 lat⁴⁵.

W drugiej, nieco mniejszej serwantce były małe wazoniki porcelanowe chińskie, serwis do herbaty chiński w kolorze zielonym, kilka białych, ręcznie zdobionych filiżanek, sygnowanych znakami chińskimi.

Na obydwu serwantkach stały posążki z brązu myśliciela hinduskiego Buddy. Posążków tych było, jeżeli pamięć nie myli, ponad 15 sztuk⁴⁶.

Ozdobą tego pokoju były wazoniki chińskie z ceramiki w kolorze zielonym z figurą ornamentacją; japońskie z białej porcelany, ujętej w rzeźbione siatki z brązu, zdobione ornamentyką złoto-czarną. Za najwartościowszy był uznany przez profesora A. Lauterbacha wazon, sięgający czasów przed nową erą, a pochodzący z pogranicza Indii i Chin. Wykonany był z siatki z brązu, wypełnionej porcelaną pokrytą różnokolorową emalią o liniach geometrycznych⁴⁷. Do okazów chińskich należały również duże tumbki ogrodowe z laki w kolorze zielonym oraz figury zwierząt i smoków z mitologii chińskiej, wykonane z brązu. Ciekawym okazem był gobelin w wymiarze 3 × 5 m o motywach figuralnych chińskich, modnych w XVIII w., pochodzący z Jaśkowca na Podolu, ofiarowany przez Halinę Ruską z Horodyskich, do których należały Jaśkowce⁴⁸.

Na umeblowanie pokoju, oprócz dwóch serwantek, składały się: kanapa i dwa fotele kryte gobelinem w stylu biedermeierowskim, duży owalny stół i sekretarzyk o pięciu szufladach w tymże stylu, zegar szafkowy w kształcie kolumny z przełomu XVIII na XIX w. Na ścianach, nad jednymi drzwiami był obraz olejny Adriana van Ostade *Scena Rodzajowa przed Karczmą*, nad drugimi

⁴⁴ W zbiorach Muzeum znajduje się kilkaset obiektów pochodzących z Chin i Japonii, z przekazu TNP w 1949 r. Ze względu na dużą liczbę zbliżonych obiektów, trudno ustalić ich tożsamość z wymienionymi niżej, dość ogólnikowo opisanymi.

⁴⁵ 217 drobnych monet chińskich (nr inw. MMP/S/159 i 160) oraz duża moneta chińska z ok. 1368 - 1644 n.e. (nr inw. MMP/S/179).

⁴⁶ Do zbiorów Muzeum dotarło z TNP kilka posążków Buddy.

⁴⁷ *Wazon z uchwytami w kształcie głów słoni*: brąz, emalie barwne, wys. 36; nr inw. MMP/S/223. W wazonie tym nie użyto porcelany ani siatki z brązu; wykonany został z pełnego brązu, z komórkami pozostawionymi na powierzchni, wypełnionymi emaliami.

⁴⁸ *Kilim ze sceną rodzajową*: Chiny, k. XIX w. (wyrób na rynek europejski); wełna, len, 222 × 175; nr inw. MMP/S/92. B. Jędrzejewski podaje błędne wymiary.

– obraz Juliana Fałata *Góral z fajką*⁴⁹, a na sąsiedniej – akwarela Zaboklickiego *Jeziro w Górach pod Płockiem*⁵⁰. W oknach stał wymieniony wazon z pogranicza Chin i Indii oraz dwie figury męskie z brązu złoconego.

Większość przedmiotów chińskich i japońskich, szczególnie wyrobów ceramicznych i posążków Buddy, była darem W. Piotrowskiego, który po powrocie z Dalekiego Wschodu, gdzie dłuższy czas przebywał, ofiarował je Muzeum Towarzystwa. Niektóre eksponaty, jak figury zwierząt, smoków i inne, pochodziły ze zbiorów i darów Ludwika Kunkla.

W następnej sali posiedzeń Towarzystwa znajdowały się przede wszystkim dzieła artystów polskich, przeważnie z XIX w., ofiarowane przez miłośników sztuk pięknych, członków TN, w szczególności przez Ks. Ignacego Lasockiego, który był jednym z tych, co uważają, iż Muzeum jest miejscem, gdzie powinny znajdować się dzieła sztuki posiadające wartość zabytkową.

Na ścianach, po obydwu stronach od wejścia, znalazły się: akwarela Juliusza Kossaka *Farys*⁵¹, obok niej dzieło Feliksa Pęczarskiego – portret olejny Józefy z Chełmickich Lasockiej, dar ks. I. Lasockiego, jego wnuka⁵². Po drugiej stronie drzwi był portret Delfiny Potockiej, pędzla Ksawerego Kaniewskiego⁵³. Na ścianie przy drzwiach do prywatnego mieszkania kustosa wisiał portret Wiktoryny Bakalowicz⁵⁴, nad serwantką – olejne studium portretowe Maliszewskiego pt. *Żmudzinka*⁵⁵. Nad drzwiami do sąsiedniego pokoju były dwa portrety pastelowe w owalnych ramach, małżonków Siemianowskich, z począt-

⁴⁹ Julian Fałat (1853-1929), *Góral z fajką* (w zbiorach MMP jako *Głowa rybaka* lub *Rybak z fajką*): akwarela, karton, 58 × 48; sygn.: *Julian Fałat 82*; nr inw. MMP/S/315.

⁵⁰ Wacław Zaboklicki (1879-1959), *Staw (Jeziro w Górach pod Płockiem)*: akwarela, papier, 48 × 60,5; sygn.: *W. Zaboklicki. 1913*; nr inw. MMP/S/1670. Obraz wystawiony w 1913 w Zachęcie, w 1914 na wystawie Zaboklickiego i Ostrowskiego w Płocku.

⁵¹ Juliusz Kossak (1823-1899), *Farys*; akwarela, karton naklejony na tekturę, 36 × 44,5; sygn.: *Juliusz Kossak 1878*; nr inw. MMP/S/347. W 1878 był wystawiony w Zachęcie, w 1886 w Salonie Krywulta; następnie własność Kazimiery Kozarskiej w Warszawie, przez nią wystawiony w 1899 w Zachęcie. Od 1909 własność Zuzanny Morawskiej w Warszawie, ofiarowany przez nią do zbiorów TNP. W Muzeum Narodowym w Krakowie zapewne replika obrazu z lat 1880-1890; akwarela, 20,5 × 28,5, oprócz wymiarów różniaca się rozmieszczeniem szczegółów.

⁵² Feliks Pęczarski (1804-1862), *Portret Józefy z Chełmickich Lasockiej*; ok. 1850; olej, płótno, 86 × 64,5; nr inw. MMP/S/346. Wg zachowanych nalepek, dar Pauliny Miszewskiej, córki portretowanej, a nie pralata Lasockiego, jej wnuka. W rzeczywistości Paulina z Rościszewskich Miszewska nie była córką, lecz wnuczką J. Lasockiej (inf. B. Jędrzejewskiego). W okresie międzywojennym obraz wystawiany w warszawskim IPS-ie.

⁵³ Jan Ksawery Kaniewski (1809-1867), *Portret Delfiny z Komarów Potockiej*; ok. 1850; olej, płótno, 74 × 60; sygn.: *K. Kaniewski*; na odwr. ozn.: *DELFINA POTOCKA Fecit Ksawery Kaniewski*; nr inw. MMP/S/246. Obraz jest mało znanym portretem Delfiny Potockiej. Pochodzi z daru Ludwika Kunkla.

⁵⁴ Władysław Bakalowicz (1833-1903), *Portret Pani X (Wiktoryny Bakalowicz)*; 1859; pastel, karton, 49 × 32,6; sygn.: *WBakalowicz 59 27 VIII*; nr inw. MMP/S/252.

⁵⁵ Michalina Daniszewska (czynna w ostatnim dziesięcioleciu XIX w.), *Żmudzinka*; olej, płótno, 53 × 43,2; sygn.: *M Daniszewska 1894*; nr inw. MMP/S/86. Autor mylnie przypisuje obraz Maliszewskiemu.

ków XVIII w. (dar ks. I. Lasockiego⁵⁶). W kolejności obok drzwi – kopia Tycjana *Wenus z amorkami*⁵⁷. Na ścianie przy oknie umieszczono obraz olejny Wojciecha Gersona *Rycheza vel Ryksa*⁵⁸, a pod nim dzieło Michaliny Krzyżanowskiej *Wnętrze pokoju sklepionego*. W późniejszym czasie okazało się, że na odwrocie tego obrazu namalowany był olejny szkic portretowy pędzla Konrada Krzyżanowskiego⁵⁹. Między oknami znajdował się portret owalny Heleny Modrzejewskiej, dzieło Tytusa Maleszewskiego⁶⁰. We wnękach okien umieszczono akwarelę Verneta z początku XIX w.⁶¹ i grafikę A. Gierymskiego *Rybaki w Płocku*⁶², w jednej, zaś w drugiej – *Skapca* Molinarego⁶³.

Umeblowanie sali stanowił komplet meblowy w stylu Biedermeier, tj. stół owalny palisandrowy, kanapa, fotele, krzesła i serwantka, w której na półkach ze szkła znalazły się, jako eksponaty, pudełka porcelanowe, staroświeckie zegarki kieszonkowe, kilka talerzy Wedgwood, lichtarze, ręcznie malowane wachlarze oraz inne drobne przedmioty; prócz tego – sekretera mahoniowa w stylu Empire, szafka hebanowa inkrustowana masą perłową⁶⁴ i szafka z XVIII w. z drzewa różanego⁶⁵. Na szafce, z hebanu, stał zegar z połowy XIX w.,

⁵⁶ Józef (Mateusz Józef) Pigulski (1724 - 1817), *Portret Antoniego Siemianowskiego z Siemianowa, kasztelana rawskiego oraz Portret Teresy z Czemińskich Siemianowskiej, kasztelanowej rawskiej*: ok. 1785 - 1789; pastel, karton, 60 × 49 (owalne); nr inw. MMP/S/312 i 311.

⁵⁷ *Wenus z amorkami*, kopia z I poł. XIX w. z obrazu Tycjana (1477 - 1576); olej, płótno, 103 × 132; nr inw. MMP/S/389. Wg zachowanej nalepki, obraz pochodzi z daru L. Kunkla.

⁵⁸ Wojciech Gerson (1831 - 1901), *Królowa Ryxa (Ryksa dumna królowa, Dumna Ryksa)*: olej, płótno, 62,5 × 87; sygn.: *Wojciech Gerson 1891*; nr inw. MMP/S/314. Obraz wystawiany był m. in. w Zachęcie w 1892 r. i na wystawie monograficznej w Muzeum Narodowym w Warszawie w 1978, ma obszerną literaturę.

⁵⁹ Obraz dwustronny; olej, sklejka, 62,6 × 60,8; nr inw. MMP/S/85. Michalina Krzyżanowska (1883 - 1962), „*Izba sklepiona*”. *Widok wnętrza TNP*; sygn.: *M. Krzyżanowska 3 Sierpień 1919*. Na odwrocie: Konrad Krzyżanowski (1872 - 1922), *Portret starej kobiety (Makowskiej siostry babki Michaliny Krzyżanowskiej)*; szkic, ok. 1919. Dar artystki dla TNP.

⁶⁰ Tytus Maleszewski (1829 - 1895), *Portret Heleny Modrzejewskiej*; przed 1895; pastel, papier, 77 × 60; sygn. T. Maleszewski, nr inw. MMP/S/260. Obraz zdeponowany w Muzeum im. K. Pułaskiego w Warce od 1971 r.

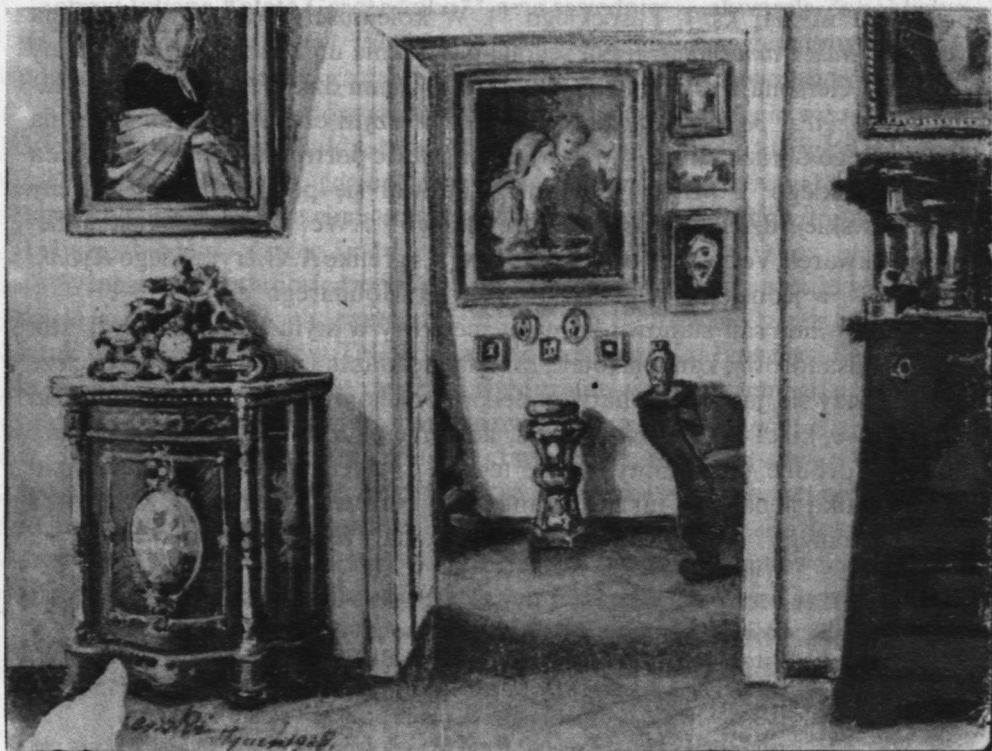
⁶¹ „*Kirasjer*”: niskiej klasy artystycznej kopia z ok. poł. XIX w. z obrazu Horacego Verneta (1789 - 1863); akwarela, papier, 35,5 × 27,5; ozn.: *H. Verne*; nr inw. MMP/S/318.

⁶² Aleksander Gierymski (1849 - 1901), *Płock – Rybaki (Rybaki nad Wisłą)*; 1884; tusz, pędzel, gwasz, papier, 36,3 × 26,5; ozn.: *Katedra w Płocku Aleksandra Gierymskiego. A. Sygietyński (stwierdza)*; nr inw. MMP/S/342. Obraz był własnością Dominika Witke-Jezewskiego w Warszawie; w 1914 wypożyczony przezeń na wystawę w Płocku. W latach następnych znalazł się w Zbiorach TNP (nr inw. 177). W obfitej literaturze obraz występuje pod różnymi tytułami.

⁶³ Prawdopodobnie chodzi o litografię barwną, podmalowaną akwarelą, 31,6 × 24, zapewne angielską z 2 poł. XIX w., nr inw. MMP/S/240, zatytułowaną w TNP *Skapiec* (sygnatura nieczytelna; początkowa litera „M”).

⁶⁴ *Szafka eklektyczna*: ostatnia ćw. XIX w.; sosna okleinowana mahoniem i hebanem, listwy brzożowe czernione, inkrustacja mosiądzem, masą perłową, kością słoniową i białym metalem. 118 × 86 × 47; nr inw. MMP/S/330.

⁶⁵ Charles-Guillaume Diehl (ebenista działający w Paryżu), *szafka przyścienna*; ok. 1855 - 1885; drewno różane i palisander, wkładki porcelanowe malowane, brąz, biały marmur, 113,7 × 109 × 45; nr inw. MMP/S/344. Pochodzi z daru Ludwika Kunkla. Autor mylnie datuje na XVIII w.



40. Wnętrze Muzeum TNP w latach międzywojennych. W. Poray Kuczewski, 1928; akwarela z tempera/papier

przedstawiający Sandora (Aleksandra) Petöfiego, poetę węgierskiego z pierwszej połowy XIX w.⁶⁶, zaś na drugiej – zegar z brązu złożonego z XVIII w.⁶⁷ Sala była ozdobiona odlanymi w brązie rzeźbami Jana z Bolonii na tematy z mitologii greckiej i rzymskiej. Były to: *Herkules z Dejanirą i centaurem Nessosem*, *Satyr i bachantki* oraz *Porwanie Sabinki*⁶⁸. Z nowszych rzeźba pt. *Harmonia*⁶⁹. Na stole, patronując obradom, stał posążek Buddy, symbolizujący dobroć. W jednym oknie stała rzeźba *Pies na łańcuchu*, przymocowanym do słupa w kształcie

⁶⁶ Zegar z pełnoplastyczną rzeźbą poety węgierskiego Sándora Petöfiego (1823 - 1849): po poł. XIX w.; brąz, wys. 60; nr inw. MMP/S/332.

⁶⁷ Zegar rokokowy stojący: XVIII w.; brąz złożony, porcelana, wys. 15; nr inw. MMP/S/48.

⁶⁸ Jean de Bologne (Giovanni da Bologna, 1524 - 1608), *Herkules, Dejanira i centaur Nessos*: brąz, odlew, wys. 78; sygn.: *Jean de Bologne*; nr inw. MMP/S/259. *Porwanie Sabinki*: brąz, odlew, wys. 88,5; sygn. *Jean de Bologne*; nr inw. MMP/S/250. Kopie z XIX w. rzeźb z 1599 i 1582 r. w Loggia dei Lanzi we Florencji. Claude-Michel Clodion (1738 - 1814), *Satyr i bachantka*; XIX w. (kopia); brąz, odlew, wys. 66; sygn.: *CM Clodion*; nr inw. MMP/S/328.

⁶⁹ Albert-Ernest Carrier de Belleuse (1824 - 1887), *Melodia*: ok. 1865; brąz, odlew, wys. 80; sygn.: *A CARRIER BELLEUSE HORS-CONCOURS*; nr inw. MMP/S/320. Błędnie określona jako *Harmonia*.

kolumnienki, na której widniał napis po francusku: „Prenez garde au Chien”⁷⁰. W tymże pokoju obok sekretery wisiało lustro weneckie z XVI w.⁷¹, zaś pod nim na stole rzeźbionym w dębie, stały trzy duże wazony japońskie z porcelany oprawionej w brąz, ozdobione ornamentami figuralnymi na złotym tle.

Ostatni w szeregu pokoi zawierał niewielką liczbę przedmiotów zabytkowych, eksponowanych wokół dwóch punktów: kanapy z poręczami w stylu biedermeierowskim i biurka-sekretarzyka. Na ścianach wisiały obrazy z XVIII i XIX w., nieznanymi przeważnie twórców. Były to studia portretowe, pejzaże i sceny batalistyczne. Wśród tych dzieł poczesne miejsce zajmował obraz olejny Franciszka Krudowskiego *Madonna z Dzieciątkiem* (dar ks. I. Lasockiego)⁷².

Bardzo cenną pozycję w tym pokoju stanowiły miniatury umieszczone w oszklonych gablotach (trzy wiszące, jedna stojąca). Miniatur tych, o ile mnie pamięć nie myli, było około 40, prawie wyłącznie portretowych z XVIII i XIX w. w ramach owalnych z brązu⁷³. Oprócz gablot z miniaturami, w tymże pokoju była niewielka gablota zawierająca kilka akwafort Feliksa Jabłczyńskiego⁷⁴. W oknie pokoju stały dwie rzeźby odlane w brązie, kopie dzieł Bertela Thorvaldsena, pt. *Świt* i *Zmierzch*, w zmniejszonym formacie⁷⁵, zaś na biurku stały dwie rzeźby odlane w brązie, miniatury postaci Tadeusza Kościuszki i Napoleona I⁷⁶. Nad biurkiem górował duży zegar XVIII-wieczny w ramach drewnianych w stylu rococo, mocno złożonych, a robiących wrażenie brązu.

W trójkątnej, oszklonej, narożnej szafie wisiały pasy słuckie⁷⁷, a w przeciwległym kącie stało duże lustro w czarnych, rzeźbionych ramach, wspartych na łapach lwa⁷⁸.

⁷⁰ Prosper Lecourtier (1855 - 1924 lub 1925), „*Prenez garde au Chien. 1812*”, rzeźba alegoryczna: XIX/XX w.; brąz, odlew, wys. 34; sygn.: P. Lecourtier; nr inw. MMP/S/319.

⁷¹ *Dziewiętnastowieczne lustro prostokątne z ostrołukowym zwieńczeniem*: szkło kryształowe rżnięte i grawerowane, drewno czernione i mahoń, brąz, 111 × 66; nr inw. MMP/S/316.

⁷² Franciszek Krudowski (1860 - 1945), *Madonna z Dzieciątkiem karmiącym szczygła*: ok. 1890; olej, płótno, 90,8 × 70,5; sygn.: F. Krudowski; nr inw. MMP/S/385.

⁷³ Z przekazu TNP w zbiorach 40 miniatur (*prawie wszystkie portretowe*) z XVIII i XIX w. w ramach owalnych i prostokątnych, brązowych i drewnianych oraz 9 miniatur — sylwetek.

⁷⁴ Feliks Jabłczyński (1865 - 1928), cztery ceratoryty podkolorowane ręcznie, na tekturze, z widokami Starego Miasta w Warszawie (3) i Wisły (1) z 1914 i 1919 r.; nr inw. MMP/S/359 - 362.

⁷⁵ Bertel Thorvaldsen (1770 - 1844); *Świt*; *Zmierzch*; ok. 1815; późniejsze kopie, brąz, odlew, marmur, wys. 51; nr inw. MMP/S/309. Sygn. kopisty nieczytelna.

⁷⁶ Bracia Łopieńscy, Warszawa, *Popiersie Tadeusza Kościuszki*: XIX/XX w.; brąz, odlew, wys. 25; nr inw. MMP/S/530/1. David d'Angers (1788 - 1856), *Popiersie Napoleona jako konsula*: 1813; brąz, odlew, marmur, wys. 33,5; nr inw. MMP/S/773 (rzeźba w depozycie w Muzeum Romantyzmu w Opinogórze w latach 1969 - 1980).

⁷⁷ Z przekazu TNP w zbiorach Muzeum kilka fragmentów pasów kontuszowych oraz dwa zachowane w całości: *Pas pólity*, Leon Madziarski (syn), manufaktura w Słucku; po 1780; jedwab, złoto, srebro, częściowo broszowany, 388 × 29,7; nr inw. MMP/S/351/7. *Pas kontuszowy*, Paschalis. Lipków: koniec XVIII w.; jedwab, wełna, 360 × 33; nr inw. MMP/S/351/8.

⁷⁸ *Lustro stojące*: XIX/XX w.; drewno sosnowe i lipowe barwione na kolor brunatno-czarny, tafla lustrzana, 219 × 198 × 45; nr inw. MMP/S/371.

Ponadto przed wspomnianą kanapą był stolik-gotowalnia do robótek czy toaletka z wierzchem wyłożonym serwetą z kolorowych paciorków, charakterystycznych dla połowy XIX w.⁷⁹ Na stoliku ciekawa szkatułka, ozdobiona wprawionymi w ścianki i pokrywę dużymi, okrągłymi miniaturami, wyrzeźbionymi w kości słoniowej⁸⁰. Obok stolika stał duży wazon z brązu, wyłożony niebieską majoliką.

Nawet przedpokój był wyzyskany do eksponowania kilku obrazów-portretów osób, których nazwisk nie pamiętam.

Przechodzę do pokoju w oficynie na I piętrze, do lokalu pracowni-czytelni. Do ostatniej wojny był znany jako napoleoński, urządzony w stylu przełomu XVIII i XIX w. Znajdowały się tam nieliczne przedmioty, zaliczane do tego okresu.

Przede wszystkim dwa stoły z klapami, inkrustowane brązem, dwie kanapki stylowe, parę foteli. Całą jedną ścianę zajmował olbrzymi obraz olejny, o tematyce biblijnej, przedstawiający śmierć Jezabel, żony Achaba, króla Izraela, wyrzuconej za wiarołomstwo przez okno, której ciało szarpały psy⁸¹.

Wzdłuż sąsiedniej ściany wisiały portrety Ignacego Lasockiego, kanonika kujawskiego w XVIII w. i dwa portrety małżonków Kietlińskich (o ile mnie pamięć nie myli). Przy teźże ścianie znajdowała się serwantka oszklona, a w niej insygnia wolnomularskie Feliksa Kadłubowskiego — właściciela Zaborowa, ziemi płońskiej⁸². Portret jego wisiał nad serwantką⁸³. Był on masonem i w hierarchii tej organizacji zajmował bardzo wysoki, bo „33” stopień, jak o tym świadczą liczne pergaminy z pieczęciami ze srebra, przechowywane w zbiorach Towarzystwa Naukowego⁸⁴. Oprócz tych przedmiotów, niedaleko drzwi wejściowych stała sekretera z początku XIX w., wykonana w czeczocie.

⁷⁹ *Stolik do robótek na jednej nodze*: XIX w.; mahoń, snycerka, szyba, haft z paciorków, 77 × 70 × 57; nr inw. MMP/S/230.

⁸⁰ *Szkatułka z 17 okrągłymi miniaturami o tematyce antycznej*: XVIII/XIX w.; mahoń, kość słoniowa, gwasz, szkło, 7 × 36 × 27; nr inw. MMP/S/402. Miniatury nie są wyrzeźbione — jak uważa Jędrzejewski — lecz malowane gwaszem (sylwetki ludzkie pozostawione w naturalnym kolorze kości słoniowej).

⁸¹ Artysta nieokreślony, *Śmierć Jezabel*; 2 poł. XVIII w.; olej, płótno, 145 × 166; nr inw. MMP/S/737.

⁸² *3 fartuchy masońskie*: przed 1821; nr inw. MMP/S/731/1-2, 1768. *5 wstęg masońskich*: pocz. XIX w.; nr inw. MMP/S/732/1-5. *Rękawiczki*: nr inw. MMP/S/733. *Obrus biały adamaszkowy z emblematami masońskimi*: XVIII/XIX w.; nr inw. MMP/S/734. *Puchar z grawerowanymi emblematami*, Francja, Christoffe: 1 poł. XIX w.; mosiądz srebrzony; nr inw. MMP/S/735. *Puchar szklany z grawerowanymi emblematami*; XIX w.; nr inw. MMP/S/736 (uszkodzony).

⁸³ Jan Ksawery Kaniewski (1809-1867), *Portret Feliksa Kadłubowskiego (1789-1853), syna Romualda Kadłubowskiego h. Belina, konfederata barskiego*: ok. 1840; olej, płótno, 82 × 59,5; nr inw. MMP/S/747. Pochodzi z daru L. Kadłubowskiego.

⁸⁴ W zbiorach Muzeum 5 dyplomów masońskich Feliksa Kadłubowskiego z lat 1812-1818 łóż w Warszawie, Paryżu i Londynie, z pieczęciami lakowymi w metalowych oprawach; nr inw. MMP/S/5482-5486.

Wygląd sal i pokoi muzealnych z eksponatami odtwarzałem z pamięci i w związku z tym mogłem pominąć jakąś ich ilość, a tylko ponowne ich obejrzenie mogłoby wskazać, gdzie się znajdowały.

Sięgając w przeszłość nie dotknąłem tych miejsc, gdzie były i są przedmioty z plastyki, posiadające wartość muzealną. Do takich należy pokój Władysława Smoleńskiego, profesora historii. Zbiory swoje, tj. bibliotekę z całym wyposażeniem wraz z umeblowaniem, z portretem olejnym, obrazami, sztychami, zdjęciami pamiątkowymi itp. przeznaczył jako dar pośmiertny Towarzystwu Naukowemu pod warunkiem zachowania pokoju w stanie, w jakim był za jego życia.

W pokojach wypożyczalni bibliotecznej i Pracowni Naukowej, poświęconej „Płocianom”, w serwantce znajdowały się „farfury” nieborowskie⁸⁵ oraz parę sztuk fajansów-Belwederu, na ścianach portret rysunkowy Józefa Zielińskiego, fotografia jego syna, Gustawa Zielińskiego oraz dwa olejne widoczki Płocka. Na parapecie okna stały rzeźby miniaturowe: popiersie ks. Ignacego Lasockiego, wykonane w gipsie przez rzeźbiarza Tadeusza Miszewskiego i portret ks. Eugeniusza Gruberskiego, znanego kompozytora – dzieło jego brata, artysty rzeźbiarza, Władysława Gruberskiego.

Nawet na ścianie wewnętrznej klatki schodowej, upamiętnionej śmiercią sędziego Trybunału, Zegrzdy, powstańca 1863 r., chroniącego się przed uwięzieniem, wmontowano, wykonane przez tegoż Władysława Gruberskiego, popiersie w brązie Zygmunta Padlewskiego⁸⁶. Wszystkie dzieła W. Gruberskiego, a było ich sporo w zbiorach Towarzystwa, były darowane przez jego siostrę Sabinę Gruberską, profesora Gimnazjum im. Stanisława Małachowskiego w Płocku⁸⁷.

Wśród dzieł z dziedziny plastyki w zbiorach TNP, nieekspozowanych przed drugą wojną światową, poważną pozycję stanowią prace-rysunki z architektury profesora Stanisława Noakowskiego, w liczbie 30 sztuk, nieoprawione w odpowiednie ramy, przekazane Muzeum Towarzystwa Naukowego Płockiego w latach 1935 - 1938 przez Fundusz Kultury Narodowej⁸⁸.

Lata 1945 - 1949 i zmiany zaszele w tym okresie

Po upływie kilku dni od ustąpienia okupanta i objęciu w tym czasie przeze mnie faktycznego i organizacyjnego kierownictwa sprawami Towarzystwa Naukowego Płockiego, pierwszą czynnością było zorientowanie się na miejscu w sytuacji, w jakiej znajdowały się zbiory muzealne i biblioteczne.

⁸⁵ Por. przyp. 19.

⁸⁶ Wg Askanasa (Sztuka Płocka, s. 191, 478 - 479) popiersie Zygmunta Padlewskiego z ok. 1930 r. jest jedyną znaną płaskorzeźbą w brązie Tadeusza Miszewskiego.

⁸⁷ Por. przyp. 25.

⁸⁸ Wymienione rysunki Stanisława Noakowskiego (1867 - 1928) o tematyce architektonicznej i pejzażowej, powstałe w latach 1906 - 1928, znalazły się w zbiorach MMP.

W Zaopatrzone w odpowiednie pełnomocnictwa, rozpocząłem wędrówkę od pokoi na parterze. Pierwsze wrażenie było nader przykre, trzy bowiem pokoje, w których znajdowały się militaria, pamiątki z okresu powstań, rewolucji 1905 r., lat pierwszej wojny światowej i ówczesnej okupacji pruskiej, a także zbiory ceramiki i szkła, były zamienione na koszary niewielkiej jednostki formacji SS. W związku z tym całe urządzenie tych pokoi, wszystkie szafy, gabloty, serwantki z całą ich zawartością stłoczono w lokalu niewielkiej pracowni. Broń zabytkową częściowo wyrzucono, częściowo rozkradziono, zaś z 6 szaf-serwantek, wypełnionych „kruchościami”, ocalała ich może połowa.

Inaczej wyglądały pokoje na pierwszym piętrze, gdzie panował pozornie porządek. Dopiero bliższe zapoznanie się z zawartością szaf pozwoliło stwierdzić i tu braki. Odnosiło się to do numizmatów, bibelotów, które w swoim czasie były eksponowane; nie było paru wazonów, nie było cennego obrazu Adriana van Ostade i innych. Zginęły również akwaforty Feliksa Jabłczyńskiego⁸⁹.

Najsmutniejszy wszakże widok przedstawiał pokój napoleoński. Cały, do wysokości 1,5 metra był zatłoczony książkami, przeważnie starodrukami w różnych językach, aktami archiwalnymi, zgromadzonymi w ponad 50 dużych tekach oraz luźnych teczkach. Przy ścianach, na książkach były zwalone portrety radziwiłłowskie i litografie z czasów wojen napoleońskich. Wszystko było osnute pajęczyną, podłogę i okna zalegały muchy. Serwantka, w której znajdowały się insygnia masonskie, miała szyby potłuczone, brakowało niektórych odznak.

Skąd to wszystko znalazło się w pokoju muzealnym? Odpowiedź nadeszła w krótkim czasie. Po zapoznaniu się na miejscu ze zgromadzonym dobytkiem stwierdziłem, że wymienione archiwalia, książki i dzieła sztuki należą do zbiorów radziwiłłowskich, przywiezionych przez Niemców z Nieświeża-Połoneczki oraz Zegrza-Radziwiłłów. W tej sytuacji wysłałem do Ministerstwa memoriał, nadmieniając, że Towarzystwo Naukowe Płockie nie może dysponować przywiezionym przez okupanta mieniem.

W późniejszym czasie ustalono, że zbiory muzeów płockich, tj. Towarzystwa Naukowego i Diecezjalnego, według planów niemieckich miały być włączone do zorganizowanego przez okupanta Muzeum Centralnego, zaś księgozbiór Biblioteki im. G. i J. Zielińskich do Biblioteki Naukowej Niemieckiej.

Odpowiedź na mój memoriał wkrótce nadeszła. Przywiozła ją osobiście Maria Radziwiłłowa, b. właścicielka dóbr zegrzeńskich. Zgodnie z decyzją Ministerstwa za jej inicjatywą i zgodą zbiory radziwiłłowskie znajdujące się w Towarzystwie Naukowym, podzielono w sposób następujący: archiwalia miały być przekazane do Wilanowa, zaś książki zasadniczo do Biblioteki Narodowej z wyjątkiem tych, które M. Radziwiłłowa zatrzyma do swojej dyspozycji, oraz tych, które Towarzystwo Naukowe miało zatrzymać dla Biblioteki im. Zielińskich, bez określania ilości woluminów. Ze wszystkich dzieł sztuki ofiarodawczyni przekazała w darze TNP dla Muzeum cztery portrety: olejny z XVI w. starosty

⁸⁹ Cztery zachowały się; por. przyp. 74.

źmudzkiego, Laudowicza⁹⁰; portret w temperze z 1521 r. Kamarii, córki Solimana Wspaniałego i Roxany, żony Rustana vel Rustema-Baszy⁹¹; portret Artura Potockiego – kopia z oryginału Jana Matejki⁹² oraz portret Róży z Lubomirskich Potockiej, żony Artura, nie sygnowany⁹³. Oprócz wymienionych pozostały w zbiorach Muzeum dwa portrety teściów M. Radziwiłłowej: Macieja Radziwiłła⁹⁴ i jego żony⁹⁵ oraz obraz olejny św. Rodziny z XVII w. szkoły niemieckiej⁹⁶. Wszystkie wymienione dzieła włączono do zbiorów muzealnych Towarzystwa. Ponadto pozostały w TNP portrety rodowe Radziwiłłów (właściwie cykl wizerunków członków rodu), poczynając od wieku XIV po XIX. Odnosi się wrażenie, iż były wykonane na zamówienie przez jednego kopistę, odtwarzającego podobizny z jakichś innych wizerunków. Pod każdym znajdują się fragmenty biografii w porządku chronologicznym. Z braku miejsca zawieszono je na ścianach sieni-korytarza i klatki schodowej⁹⁷.

⁹⁰ Artysta nieokreślony, *Portret Stanisława Laudowicza, starosty źmudzkiego*; olej, płótno, 71,5 × 51; nr inw. MMP/S/8. Osiemnastowieczna kopia obrazu z XVI w. W początkach XX w. wł. Henrykowej Ślizieniowej z Wolny, zdeponowany przez nią w czasie I wojny światowej u Alberta Radziwiłła; zagrabiony przez Niemców w czasie ostatniej wojny z Zegrza.

⁹¹ Artysta nieokreślony, *Portret Kamarii, córki Sulejmana II i Roksolany*; XVI w.; tempera, płótno na deskach lipowych, 93 × 69,7; nr inw. MMP/S/2. Obraz również ze zbiorów Ślizieniowej, zdeponowany u Radziwiłłów; zagrabiony z Zegrza. Od 1951 r. depozyt w Muzeum Narodowym w Warszawie, nr 189075.

⁹² Stefan Bukowski (1878-1929), *Portret Artura Potockiego z Krzeszowic*; kopia po 1900 r. obrazu Jana Matejki z 1890 r.; olej, płótno, 160 × 109; sygn.: *kopiował Stefan Bukowski*; nr inw. MMP/S/258. Oryginał w Muzeum Narodowym w Warszawie.

⁹³ Leopold Horowitz (1839-1917), *Portret Róży z Lubomirskich Potockiej (1860-1881, córki ks. Eugeniusza Lubomirskiego z Kruszyny, żony Artura Potockiego z Krzeszowic)*; replika po 1885; olej, płótno, 142 × 97; nr inw. MMP/S/1692. Oryginał malowany przez Horowitza w 1885 r. na podstawie fotografii zmarłej w 1881 Róży, znajdował się w zbiorach Lubomirskich w Kruszynie, po ostatniej wojnie w Muzeum Sztuki w Łodzi (olej, płótno, 144 × 98; sygn.: *D. Fot. L. Horowitz 1885*). Replika (podobnie jak później wym. wyżej kopia Bukowskiego) zapewne trafiła do zbiorów Radziwiłłów w drodze koligacji rodzinnych (córka Róży, Róża Maria z Potockich, ur. 1878 w Kruszynie, zaślubiona w 1897 Maciejowi Radziwiłłowi z Zegrza).

⁹⁴ Michał du Laurans (1873-1959), *Portret ks. Macieja Radziwiłła z Zegrza*; 1890; olej, płótno, 112 × 95; sygn. *du Laurans. 90 r.*; nr inw. MMP/S/1678.

⁹⁵ Clemens von Pausinger (ur. 1855), *Portret żony Macieja Radziwiłła (Róży Marii z Potockich?)*; pocz. XX w.; olej, płótno, 135 × 80; sygn.: *Clemens von Pausinger Rom [...] ja (?)*; nr inw. MMP/S/1683. Autorstwo portretu (wskutek mało widocznej sygnatury), przypisywano niesłusznie Michałowi du Laurans, autorowi portretu Macieja Radziwiłła (por. także przyp. 93 i 94).

⁹⁶ Artysta nieokreślony, *Święta Rodzina*; 2 poł. XVII w.; olej, płótno, 119 × 92; nr inw. MMP/S/1688.

⁹⁷ *Galeria portretów Radziwiłłów* (fragment większej całości) częściowo wpisana do inwentarza Muzeum pod nr MMP/S/680, znajduje się do dziś w Towarzystwie Naukowym Płockim jako depozyt rodziny Radziwiłłów. Jest to zespół dziewiętnastowiecznych kopii z jednolitej galerii portretów Radziwiłłów, tzw. „w wieńcu laurowym”, z którejś z rezydencji tego rozgałęzionego rodu. Pierwowzorem kopiowanych dla siedzib Radziwiłłów galerii była nieświeśka, licząca w XVIII w. ok. 165 portretów wykonanych ok. 1740 r. (niektóre z nich powstały jeszcze w XVII w.). „Gdy ród był liczny i rozgałęziony, podobizny wybitnych jego przodków powtarzały się w siedzibach poszczególnych gałęzi wyrosłych z jednego pnia. Czasem były to repliki i kopie jednego wzoru, który zyskał

M. Radziwiłłowa zapoczątkowała akcje zasilające zbiory Towarzystwa w dzieła posiadające wartości zabytkowe i artystyczne. Zdarzały się także odzyski. Do takich należały dwa duże wazony, przekazane mocą decyzji ówczesnego Przewodniczącego Miejskiej Rady Narodowej, Ob. Franciszka Kozłowskiego. Odebrałem je osobiście.

Trafiały się również niespodziewane zakupy. Do takich należało nabycie od nieznaney kobiety latem 1945 r. za 10 zł (słownie: dziesięć zł) popiersia Napoleona I, wykutego w białym marmurze⁹⁸. Jaką drogą znalazł się ten przedmiot dużej wartości muzealnej w posiadaniu osoby, nie mającej pojęcia o jego pochodzeniu i wartości? W późniejszym okresie nabyłem w Rejonowym Urzędzie Likwidacyjnym za 61 złotych zdemontowaną na części dużą szafę barokową, wykonaną w czarnym dębie.

Wśród ofiarodawców przekazujących dary TNP był wymieniony wyżej Rejonowy Urząd Likwidacyjny. Stamtąd też otrzymaliśmy kilka sztuk mebli: krzesła i kanapkę w stylu Empire w mocno podniszczonym stanie i szafkę z XVIII w. odpowiednik istniejącej w drzewie różanym. Była to szafka hebanowa, ozdobiona szyldkretem. Brakowało na niej wierzchu, dorobionego później przez miejscowego stolarza⁹⁹. Najcenniejszym wszakże nabytkiem z RUL-u był portret nieznaney patrycjuszki z XVI/XVII w., olejny, na desce, bez ram, które dodano później z własnych zasobów¹⁰⁰.

Najcenniejsze dary otrzymało Muzeum z Wydziału Kultury Wojewódzkiej Rady Narodowej w dwóch transportach z Warszawy. Pierwszy zawierał dużą liczbę przedmiotów kultowych arabskich z Bliskiego Wschodu. Były to miednice i misy rytualne, świeczniki, dzbany, kadzielnice, lampy wiszące – wszystkie miedziane lub mosiężne, ozdobione ornamentami o motywach wschodnich wytłaczanymi lub wyrzeźbionymi ręcznie przy użyciu odpowiednich narzędzi¹⁰¹. Drugi transport przybył w dużej, wybitej wewnątrz blachą cynkową skrzyni i zawierał, oprócz trzech obrobionych skórek małp i krokodyla, przekazanych do zbiorów przyrodniczych, cenne dzieła sztuki Dalekiego Wschodu oraz Indii. Było tam dziewięć sztuk dużych 1,5 metra długości tzw.

największe uznanie” (J. Ruszczyćówna. *Nieznany portret księżnej Anny Radziwiłłowej*, Rocznik MNW, XIX, Warszawa 1975, s. 312). Ok. 1976 r. w Płocku znalazły się trzy obrazy, być może pochodzące z zespołu znajdującego się w TNP (obcięte do samych postaci, z widocznymi fragmentami laurowego wieńca w narożach). Można przypuszczać, że do Płocka Niemcy przywieźli więcej „portretów w wieńcu laurowym” niż obecnie znajduje się w TNP.

⁹⁸ Artysta nieokreślony, *Popiersie Napoleona I*: XIX w.; marmur biały, 46 × 22,5 × 22,5; nr inw. MMP/S/768.

⁹⁹ *Szafka przysięcienna* (wg wzorów A. Ch. Boulle), prawdop. wyrób francuski: 2 poł. XIX w.; mahoń, dąb, topola fornirowana hebanem, inkrustowana szylkretem i brązem, okucia brązowe, 106 × 110,5 × 41,5; nr inw. MMP/S/1837 (por. przyp. 65).

¹⁰⁰ Prawdop. Cornelis de Voos (1584 - 1651), *Portret kobiety*; 1 poł. XVII w. (?); olej, deska, 67,3 × 51,5; nr inw. MMP/S/1690. Obraz pochodzi ze Zbiorów Krosnowskich; w okresie międzywojennym w Zbiorach Państwowych Rzeczypospolitej Polskiej w Dziale im. Krosnowskich, nr inw. 625.

¹⁰¹ W zbiorach MMP kilkadziesiąt obiektów z tego przekazu.

Kakemonów japońskich¹⁰², dwa okrągłe, oprawione obrazy o tematyce indyjskiej¹⁰³, kilka oprawionych miniatur chińskich¹⁰⁴ oraz japoński album drzeworytów kolorowych, ilustrujących prace różnych rzemieślników¹⁰⁵. Dokładny wykaz nabytków z obydwu transportów znajduje się w aktach. Według informacji przedmioty z drugiego transportu należały do Stanisława Patka, ostatniego ambasadora RP przed wojną w Tokio.

Podczas urlopu w latach 1947 i 1948, spędzonego na Pomorzu Zachodnim w Młotowie, obecnie Mołtowie, pow. kołobrzeskiego, przebywałem u Kazimierza Kaczorowskiego, dyrektora PNZ-u, obecnie PGR.

Pałac, stosunkowo mało zdewastowany, świadczył, że właściciel jego miał zainteresowania naukowe, o czym mówiły zbiory biblioteczne, mieszczące się w sali bibliotecznej, zapelnionej książkami aż po sufit, dziełami z historii. Zaznaczyć warto, że przodkowie tej rodziny, noszącej nazwisko Braunschweig von und zu Mołtov, otrzymali w końcu XVII w. indygenat polski. W samym pałacu, raczej w różnych zakamarkach i strychach, znajdowały się dzieła sztuki i przedmioty o charakterze zabytkowym, jakie zwykle umieszczane są w muzeach. Czy były one tam stale, czy na przechowaniu w okresie wojny dla zabezpieczenia przed zniszczeniem w miastach podczas bombardowania przez lotnictwo alianckie? Wydaje się, że chodziło o to drugie. Za zgodą i zezwoleniem gospodarza obiektu, szperając po zakątkach, znalazłem sporą ilość ciekawych okazów z prehistorii, zabytków historycznych i dzieł sztuki. Zabezpieczyłem je i przywozłem bądź przesałem do Muzeum TNP pewną, dziś trudną do zapamiętania ilość zabytków prehistorycznych, pochodzących z terenu Pomorza Zachodniego. Były to naramienniki, zausznice skroniowe, ozdoby z brązu, szpile¹⁰⁶ oraz ciekawy, spory wazon z brązu w kształcie urny. Z przedmiotów rzemiosła artystycznego przekazałem do Płocka kilka płytek kwadratowych ze stołu, którego wierzch był nimi wyłożony. Były to płytki ceramiczne polewane na biało z niebieskimi rysunkami. Interesującym zabytkiem był kafel z XVIII w. w kształcie kartusza herbowego, na którym nieznanemu artyście rzemieślnik namalował karykaturę-

¹⁰² *Dziewięć kakemon japońskich: XVIII–XX w.*; nr inw. MMP/S/1498-1506.

¹⁰³ *Dwa drzeworyty japońskie (scena figuralna i mężczyzna z mieczem) w oprawie okrągłej: XIX w.*; drzeworyt, papier, 20,1 × 15 i 21 × 15,5; nr inw. MMP/S/1716, 1715.

¹⁰⁴ *Artysta nieokreślony, Chiny, Tonkin: koniec XIX w.*; *dwie miniatury we wspólnej ramce*; tusze barwne, bibułka, 9 × 12,5; nr inw. MMP/S/235 (z daru T. Karnkowskiej); *artysta nieokreślony. – Para miniatur (siedzące kobiety) w oprawach z czerwonego aksamitu*; Chiny, XIX w.; tusze barwne, bibułka, 16,5 × 9,7; nr inw. MMP/S/1701, 1702.

¹⁰⁵ *Album drzeworytów japońskich, złożony z siedmiu odbitek: 2 poł. XIX w.*; 45 × 33; nr inw. MMP/S/1494.

¹⁰⁶ 17 przedmiotów z III okresu epoki brązu, kultura łużycka, wchodzących w skład odkrytego w 2 poł. XIX w. w Farbezin (ob. Wierzbiczin) skarbu (brązowe 2 naramienniki, 13 bransolet, grot oszczepu, fragment ozdoby). Na niektórych obiektach ozn.: *Farbezin* oraz nr 4422 (oznaczenia przedwojennego muzeum w Szczecinie). Część skarbu znajdującą się od 1948 r. w Płocku, przekazano w 1978 r. Muzeum Narodowemu w Szczecinie, dla ponownego scalenia skarbu.

-popiersie króla Fryderyka Pruskiego¹⁰⁷. Inną pozycję stanowiła nieduża, wisząca półka drewniana, mocno złocona, o rzeźbionej podstawie w stylu rokoko¹⁰⁸. Do cennych przedmiotów można zaliczyć cynowy talerzyk, prawdopodobnie z XVI w., na którego denku był wytłoczony obraz A. Dürera – *Adam i Ewa u drzewa Wiadomości Dobrego i Złego*¹⁰⁹. Najciekawszą pozycję stanowiła polichromowana płaskorzeźba z drewna, przedstawiająca popiersie Marcina Lutra. Według danych zawartych w dziele pt. *Westpommersche Urkundenbuch*, płaskorzeźba była dziełem księcia szczecińskiego Barnima XI, wykonana w 1541 r., zdobiła wraz z dwiema innymi zewnętrzną ścianę ambony w jakimś kościele ewangelickim na Pomorzu¹¹⁰. Interesującym również zabytkiem był miedziany czerpak-łyżka, którego trzonek był ozdobiony ornamentem z emalii w kilku kolorach. Profesor dr Włodzimierz Antoniewicz, badający ten przedmiot, określił go jako pochodzący z Persji z wieku XIII¹¹¹. Oprócz wymienionych przedmiotów sam K. Kaczorowski ofiarował do mojej dyspozycji dwa obrazy o tematyce religijnej. Jeden, z XVI w., przedstawiał wnętrze kościoła w czasie kazania głoszonego z ambony, zaś drugi, z XVII, olejny w tonacji błękitnej – postać Chrystusa nauczającego z łodzi. Obydwa obrazy malowane na desce, bez ram, przekazałem do Muzeum¹¹².

Ostatnim większym darem w omawianym okresie były – ofiarowane przez Wandę Roguską, b. dyrektorkę Państwowego Liceum Żeńskiego im. Reginy Żółkiewskiej w Płocku, opuszczając Płock – sekretera z początku XIX w. i dwa portrety jej rodziny, pędzla Horowitza.

Tyle byłoby o nabytkach lat 1945-1949, dotyczących przede wszystkim działu historyczno-zabytkowego Muzeum. Niewątpliwie są we wspomnieniach luki, szczególnie odnoszące się do takich działów jak broń zabytkowa, jak pewne przedmioty z dziedziny przemysłu artystycznego, a nie wymieniałem ich, ponieważ wszystkiego spamiętać niepodobna.

¹⁰⁷ Plakieta ceramiczna z karykaturalnym popiersiem mężczyzny w kapeluszu (prawdop. portret Fryderyka Wilhelma I, króla pruskiego, 1713-1740); Pomorze; 1 poł. XVIII w.; glina ceramiczna, polewa; 46 × 31 × 6; nr inw. MMP/S/6583.

¹⁰⁸ Konsolka rokokowa: Pomorze Zachodnie; 1 poł. XVIII w.; drewno, snycerka, gips, złocenie, 30 × 23 × 11; nr inw. MMP/S/760.

¹⁰⁹ Talerzyk z przedstawieniem Adama i Ewy w Raju: Niemcy; poł. XVII w. (?); cyna, odlew, Ø 15; nr inw. MMP/S/44.

¹¹⁰ Książę Barnim XI (1501-1573), *Płaskorzeźba z popiersiem Marcina Lutra*: 1541; drewno polichromowane, 32 × 23,5 × 7; nr inw. MMP/S/60. Barnim XI był utalentowanym i zamięlowanym rzeźbiarzem i mechanikiem. Wśród licznych jego prac rzeźbiarskich podziwiano m.in. kazalnicę i ołtarz w Kołbaczu (szerzej o jego pasjach artystycznych pisze Z. Boras, *Książęta Pomorza Zachodniego*, Poznań 1978, s. 230-231).

¹¹¹ *Czerpak wschodni* (Persja?, XIII w.?): miedź, filigran, emalia komórkowa, dł. 29; nr inw. MMP/S/49.

¹¹² Artysta nieokreślony, Szkoła niemiecka – *Kazanie w kościele protestanckim*: olej, deska, 57,8 × 38,3; nr inw. MMP/S/59. *Kazanie z Łodzi*: olej, deska, 57 × 37,7; nr inw. MMP/S/58. Oba obrazy z pocz. XVII w.

Przed zakończeniem – garść uwag dotyczących spraw muzealnych. Otóż w przedstawionym obrazie zbiorów działu historyczno-zabytkowego – zarówno z lat poprzedzających wojnę, jak i po niej, w latach 1945-1949 – mogą być nieścisłości, pominięcia różnych fragmentów urządzeń pokoi muzealnych, zachowano jednak zasadniczą linię organizacyjną ekspozycji. Podkreślam, że wobec braku ścisłego rozgraniczenia zbiorów Muzeum i Biblioteki im. Zielińskich, pewne przedmioty, jak: meble zabytkowe, obrazy, szczególnie portrety rodowe Zielińskich, pewne przedmioty, podzielone na obydwie działy, ozdabiały również pokoje biblioteczne, szczególnie pracownię, zawierającą dział, tzw. „Plocianów”.

W tym szkicu wspomnieniowym opisuję – o ile chodzi o lata przed wojną – tylko przedmioty eksponowane i nie obejmuję dużej ilości przechowywanych w zamknięciu numizmatów, medali, tkanin i dzieł grafiki dawnej i nowszej, wśród których cykl „Caprichos” Goyi¹¹³ oraz szkice architektoniczne Stanisława Noakowskiego¹¹⁴ ujrzały światło dzienne dopiero po wojnie.

Zmiany organizacyjne w Bibliotece im. Zielińskich, związane z koniecznością udostępnienia zbiorów bibliotecznych ludności Płocka, przede wszystkim młodzieży uczącej się, jak również powiększenie pracowni naukowej, połączonej z czytelnią i wypożyczalnią, zmniejszyły i tak skąpą powierzchnię pokoi muzealnych. W tych warunkach rozmieszczenie nowo pozyskanych darów było rozwiązywaniem kwadratury koła. Wszakże ekspozycja ich była koniecznością. Dzięki fachowym koncepcjom wiceprezesa TNP, prof. Czesława Idźkiewicza, i prof. Henryka Łagowskiego, nie było upychania eksponatów gdzie się da, a wygląd pokoi, przede wszystkim na piętrze, nic nie stracił z dawnego, lecz wzbogacił się o nowe elementy. Do tych należał pokój z wykuszem, gdzie umieszczono przedmioty z XVI w., oraz sąsiedni, w którym znalazły swoje miejsce kakemono japońskie, stare miniatury chińskie i obrazy hinduskie. Arabszczyznę umieszczono w czytelnii, pracownię ozdobiły oprawione w ramy szkice architektoniczne Stanisława Noakowskiego.

Korzystnego wyglądu nabrał pokój napoleoński, do którego zaprojektowano nowe, stylowe regały według rysunku prof. H. Łagowskiego, uzupełniające dawne meble i urządzenia. Wraz z szeregami woluminów w stylowych przepięknych oprawach z XVIII w. powstała szczególnie wyrazista całość.

Wreszcie nieco wspomnień, dotyczących wystaw organizowanych w latach 1945-1949.

Zarząd ówczesny, wychodząc z założenia, iż nie należy chować pod korcem bogactw kultury, lecz wydobywać je na światło dzienne, podejmował urządzenie wystaw, które dzięki popraciu Dyrekcji Gimnazjum i Liceum im. Marszałka Stanisława Małachowskiego znalazły miejsce odpowiednio urządzone w sali aktowej teatru szkoły.

¹¹³ Francisco Goya y Lucientes (1746-1828), *Los Caprichos*: seria osiemdziesięciu rycin, wydanie pierwsze, 1799; dzieło to pozostało w Bibliotece im. Zielińskich TNP.

¹¹⁴ Por. przyp. 88.

Pierwszą w kolejności była, urządzona w 1946 r., wystawa cyklu „Caprichos” Goyi. W związku z nią należało zaznaczyć, że cykl ów był oprawiony w album i tuż przed wojną był umieszczony, dla niepoznaki, wraz z innymi cennosciami wśród makulatury. Dzięki temu ocalał. Na prośbę profesora Michała Walickiego został udostępniony Muzeum Narodowemu w Warszawie, gdzie po fachowym podzieleniu na plansze, znalazł się na jednej z pierwszych wystaw w tymże Muzeum. Po powrocie do Płocka był dwukrotnie eksponowany.

Oprócz wystawy cyklu Goyi w tejże sali szkoły były urządzone wystawy: „Sztuka Płocczan” i „Płock w Sztuce”. Na obydwu były wystawione dzieła prof. Cz. Idźkiewicza – ocalałe z pożogi wojennej, braci Wincentego i Leona Śliwińskich, prof. Marii Grabskiej oraz bawiącego w tym czasie w Płocku artysty-malarza Stanisława Drozda.

Na pograniczu działalności Biblioteki im. Zielińskich i Muzeum były urządzone wystawy książek w maju, w związku z dniami oświaty. Szczególnym zainteresowaniem cieszyła się wystawa w maju 1947 r. pt. „Rękopis, autograf i książka”. Wystawa obejmowała średniowieczne manuskrypty, pergaminowe, iluminowane inkunabuły, dokumenty z autografami panujących polskich oraz wybitnych mężów stanu od XV do XIX w., książki, atlasy z tych wieków. Wśród eksponowanych dzieł autorów polskich znajdowały się takie pozycje, jak: *Statut Łaskiego* z 1506 r. tłoczony na pergaminie, Mikołaja Kopernika *De Revolutionibus* z 1543 r., dzieła Mikołaja Reja, Jana Kochanowskiego, biblię: X. Wujka i Radziwiłłowska, *Kronika* M. Bielskiego z XVI w.; z XVII w. *Zielnik* Syreniusza, *Atlas* Hondiusa, *Atlas Nieba* Heweliusza i wiele innych. Szczególnie cenne były dwie pozycje z XVI w. – książki króla Zygmunta Augusta, tj. z jego biblioteki, z pięknymi superekslibrisami. Wystawa, trwająca cały tydzień, cieszyła się niesłabnącym powodzeniem.

Oryginalną pozycję na tej wystawie stanowiły pergaminowe dokumenty z pieczęciami woskowymi, zawieszonymi u dołu, pochodzące z XIV i XV w., oraz kilkanaście oryginalnych dyplomów masońskich z drugiej połowy XVIII w. z wiszącymi na niektórych pieczęciami ze srebra. Były to dyplomy, podpisane przez dygnitarzy masońskich, przyznających wysoki stopień masoński (33) Feliksowi Kadłubowskiemu, którego insygnia i portret znajdowały się w zbiorach muzealnych¹¹⁵.

Z braku miejsca wystawa nie objęła dużej ilości starodruków z XV-XVIII w., ograniczając się do pokazania najcenniejszych, a przeprowadzając zwiedzających przez pokoje biblioteczne, wskazywano na piękno zewnętrzne, przede wszystkim opraw, charakterystycznych dla starodruków poszczególnych epok.

Na tym kończę. Szkic niniejszy, dotyczący działu historycznego Muzeum, napisałem bez korzystania z materiałów źródłowych, sięgając do zakamarków pamięci, przywołującej wspomnienia i obrazy moich powiązań z Towarzystwem Naukowym Płockim, datujących się od 1919 roku.

¹¹⁵ Por. przyp. 84.