



— kronikę działalności Muzeum Mazowieckiego w Płocku w roku 1981.  
 Halliny i Stelana Rutskich, pracowników Muzeum Towarzystwa Naukowego  
 — artykuł okolicznościowy Elżbiety Popiołek, omawiający działalność  
 pokazują stan dawnych sal muzealnych.  
 Tym cenniejsze, że znalazł światło na pochodzenie pewnych kolekcji oraz  
 Towarzystwa w latach 1932-39 i 1945-49, tj. do momentu upaństwowienia —  
 Naukowego Płockiego, pełniącego zarazem obowiązki dyrektora muzeum tegoż  
 — wspomnienia Bolesława Jędrzejewskiego, byłego Prezesa Towarzystwa  
 Jednocześnie zeszły ten zawiera:  
 środowiskami, sprawy wydawnicze i organizacja wystaw oświatowych i  
 form upowszechnienia, współpracę z innymi instytucjami, towarzystwami i

— Kolegium Redakcyjne

1. Zamek Książąt Mazowieckich w Płocku — od 1972 r. nowa siedziba Muzeum Mazowieckiego  
 (widok od strony południowo-wschodniej)

# MATERIAŁY

*Tadeusz Zaremba*

## Działalność merytoryczna w latach 1973 - 1980 oraz aktualny stan organizacyjny Muzeum Mazowieckiego w Płocku

Przeгляд ekspozycji  
przygotowanych na otwarcie Muzeum w 1973 r.

Otwarcie nowych ekspozycji, połączone z udostępnieniem publiczności pomieszczeń odrestaurowanego Zamku Księżąt Mazowieckich w Płocku w dniu 16 maja 1973 r., stworzyło płockiemu muzeum warunki nie tylko do właściwego wyeksponowania o wiele większej niż dotychczas części zgromadzonych już kolekcji, ale i do prowadzenia pełniejszej działalności merytorycznej i popularyzacyjno-oświatowej. W 26 pomieszczeniach o ogólnej powierzchni około 1326 m<sup>2</sup> — biorąc pod uwagę zalecenia i wnioski Rady Naukowej z prof. Stanisławem Lorentzem na czele — przygotowano następujące ekspozycje:

I. EKSPozyCJA ARCHEOLOGICZNA. Znalazła ona miejsce w pomieszczeniach parterowych skrzydła południowego i zachodniego. Pokazane w niej zostały znaleziska archeologiczne pochodzące z terenów Mazowsza, poczynając od najstarszych z epoki paleolitu, przez mezolit, neolit, epoki brązu i żelaza, a kończąc na okresie wczesnego średniowiecza. Obok więc najstarszych przedmiotów krzemiennych, służących do obróbki skóry, znalazły się w ekspozycji narzędzia pracy (krzemienne siekiery, kamienne żarna, groty strzał), jak też pochodzące z późniejszych okresów coraz liczniejsze ozdoby, przedmioty codziennego użytku oraz broń. Na przykładzie ceramiki przedstawiono wielokrotności zmiany form i motywów zdobniczych, jakie zachodziły w wielu przedmiotach w czasie minionych tysiącleci.

II. EKSPozyCJA „DZIEJE OBIEKTU”. Oprócz drobnych przedmiotów i narzędzi, wydobytych podczas wieloletnich prac archeologicznych prowadzonych na Zamku i w jego najbliższym sąsiedztwie, oraz bogatego serwisu fotograficznego, dokumentującego poszczególne etapy prac, ukazano odsłonięte podczas badań fragmenty architektury preromańskiej i romańskiej z palatium — z czasów Bolesława Chrobrego, oraz dalszych etapów zabudowy — z czasów Władysława Hermana i Bolesława Krzywoustego. W grupie wyeksponowanych przedmiotów uwagę zwracała czaszka końska oraz części czaszki dziecięcej,





2. Uroczystość otwarcia Muzeum Mazowieckiego w Płocku i udostępnienia publiczności stałych ekspozycji w Zamku Książąt Mazowieckich w dniu 16 maja 1973 r. (od lewej: prof. dr Stanisław Lorentz — dyrektor Muzeum Narodowego w Warszawie, Stanisław Wroński — minister Kultury i Sztuki, mgr Marian Sołtysiak — dyrektor Muzeum Mazowieckiego w Płocku)

świadczące o bardzo wczesnych śladach osadnictwa na terenie Wzgórza Tumskiego.

III. EKSPOZYCJA „SZTUKA SECESJI”. Zorganizowano ją w salach I piętra skrzydła południowego. Otwierały ją kompleksowo zaaranżowane stylowe wnętrza. W pierwszym z nich uwagę zwiedzających przyciągał wiedeński komplet jadalny z bogatą snycerką. Kredensy wypełniały naczynia metalowe, a na stole wystawiony był serwis obiadowy rosyjskiej firmy Kuzniecowa. Ściany zdobiły rysunki Jana Rembowskiego i pastele Kazimierza Sichulskiego.

Kolejne pomieszczenie to salonik mieszczący, wypełniony meblami o delikatnych opływowych liniach, bogato zdobiony lustrami. Z dużej liczby drobnych przedmiotów wystawionych i wyłożonych na meblach uwagę zwiedzających przyciągał żyrandol francuski w kształcie wiązanki ułożonej z liści kalii oraz dekoracyjne tkaniny, przysłaniające wejścia do następnych pomieszczeń.

Trzecie pomieszczenie to jeszcze jedna jadalnia, wyposażona kompletem mebli reprezentujących styl belgijski. Wnętrze kredensu wypełniały przykłady porcelany różnych firm europejskich, jak Kuzniecowa, Rosenthal, St. Clement-Nancy, Ćmielów, a także miśnieński biało-kobaltowy komplet projektowany przez Henry Van de Veldego.

W następnej sali prezentowano autentyczne stroje z epoki, pochodzące z kolekcji nieborowskiej, oraz drobne akcesoria, jak kapelusze, torebki, parasolki, a także maszynę do szycia firmy Pfaff i inne przedmioty z wyposażenia warsztatu krawcowej.

Szczególne miejsce w ekspozycji otrzymała kolekcja przedmiotów wykonanych z metali (srebro, cyna) oraz szkło. Znalazły tu miejsce w bogatym wyborze kształtów i barw sławne ze swej piękności wielowarstwowe szkła francuskie, wśród których wyróżniały się zespoły szkieł Emila Gallè oraz braci Daum, zaś ze szkieł opalizujących, reprezentujących głównie wytwórnie austriackie i czeskie, na szczególne uznanie zasługiwały szkła takich firm, jak Witwe – Loetz, Kralik i inne.

W dalszej części dominowały malarstwo, rzeźba, grafika i plakat. Te ekspozycję rozpoczynały prace pierwszych profesorów krakowskiej Szkoły Sztuk Pięknych. Znalazły się więc tu obrazy Juliana Fałata, Jana Stanisławskiego, Leona Wyczółkowskiego, Teodora Axentowicza i Włodzimierza Tetmajera. Z sali tej przechodziło się do następnej, gdzie zgromadzono prace artystów środowiska krakowskiego. Były tu prace malarskie, projekty witraży i polichromii Józefa Mehoffera, wśród nich nie zrealizowany projekt polichromii dla katedry płockiej, obrazy olejne Jacka Malczewskiego, pastele Wojciecha Weissa, wreszcie prace Stanisława Wyspiańskiego, wśród których przyciągał wzrok pastelowy obraz *Wiejska Madonna*.

Rzeźbę reprezentowała twórczość Konstantego Laszczki. W dwóch bliźniaczych kredensach wystawiono ceramikę, opartą na motywach polskiej sztuki ludowej, produkowaną w Dębnikach pod Krakowem. Z salą tą sąsiadowała następna, w której prezentowano prace środowiska warszawskiego. Znalazły więc tu miejsce olejne obrazy Edwarda Okunia, Kazimierza Stabrowskiego,

świadczące o bardzo wczesnych śladach osadnictwa na terenie Wągrowa Tumskiego.



W tym miejscu w ekspozycji przystąpiła kolekcja przedmiotów wykonanych z kamienia, a także masywne do szyi kamień i inne przedmioty z wypracowaną w kształt krawcowej.



W tym miejscu w ekspozycji przystąpiła kolekcja przedmiotów wykonanych z kamienia, a także masywne do szyi kamień i inne przedmioty z wypracowaną w kształt krawcowej.



Kontada Krzyżanowskiego i Władysława Wankę. Rzeczbe reprezentował przeto wy projekt domnika Fryderyka Chopina do parku łazienkowskiego Władysław Szymonowski oraz Władysław Józef Karkowski. W gablotach wyłożono zostały medalie o secesyjnym kształcie oraz przykłady grafiki książkowej.

Ekspozycje secesyjnej zamknięto pomieszczeniem, w którym za pomocą materiałów fotograficznych pokazano przykłady secesyjnej architektury polskiej oraz materiały ekspozycyjne grafiki opartej na ilustracjach z Języka Mówionym i plakatów projektowanych przez J. Mehlera i T. Axentowicza.

### 3. Ekspozycja archeologiczna (parter — skrzydło południowe)

### 4. Ekspozycja ukazująca najwcześniejsze dzieje osadnicze na terenie Zamku i jego sąsiedztwa (parter — skrzydło zachodnie)

### 5. Ekspozycja „Sztuka secesji” — tzw. jadalnia (I piętro — skrzydło południowe)

Wschodnich terenach Mazowsza będzie pewnie historycznie przekazywane motywy powtarzane są w tkaninach obecnie wykonywanych. Szczególną uwagę wzbudzały prace Dominiki Budnowskiej z Westruwa, zwłaszcza zespół dwu- now dwuosnowy (cztery porty) oraz dwuportowe wykonane przez braci Raimunda i Stanisława Składanowskich.

V Ekspozycja dydaktyczna historyczno-artystyczna pod wspólnym tytułem „DZIEŚCIEC WIERÓW MAZOWSKA”, zajmowała wszystkie sale II piętra w skrzydłach południowym, zachodnim i północnym. Otwierał ją gabinet map, na którym przedstawiono niektóre tylko problemy z historią Mazowsza począwszy od X w. do współczesności. Poszczególne mapy poruszały w sposób



Konrada Krzyżanowskiego i Władysława Wanke. Rzeźbę reprezentował brązowy projekt pomnika Fryderyka Chopina do parku łażeniowskiego Wacława Szymanowskiego oraz *Widmo głodu* Józefa Kotkowskiego. W gablotach wyłożone zostały medale o secesyjnych formach oraz przykłady grafiki książkowej.

Ekspozycję secesji zamykało pomieszczenie, w którym za pomocą materiału fotograficznego pokazano przykłady secesji w architekturze polskiej, oraz mała ekspozycja grafiki, opartej na litografiach z *Teki Melpomeny*, i plakatów projektowanych przez J. Mehoffera i T. Axentowicza.

IV. W skrzydle zachodnim I piętra trzy leżące w amfiladzie sale przeznaczono na wystawy czasowe. Na uroczystość otwarcia przygotowano w nich wystawę „DYWANY PODWÓJNE NA MAZOWSZU I PODLASIU”. Wystawa ta, na której zgromadzono bogaty materiał eksponatowy, będący wynikiem wcześniej ogłoszonego konkursu, ukazała żywotność tradycji tkackich na południowo-wschodnich terenach Mazowsza, gdzie pewne historycznie przekazywane motywy powtarzane są w tkaninach obecnie wykonywanych. Szczególną uwagę wzbudzały prace Dominiki Bujnowskiej z Węgrowa, zwłaszcza zespół dywanów dwuosnowowych *Cztery pory roku*, oraz dywany wykonane przez braci Rajmunda i Stanisława Składanowskich.

V. Ekspozycja dydaktyczna historyczno-artystyczna, pod wspólnym tytułem „DZIESIĘĆ WIEKÓW MAZOWSZA”, zajmowała wszystkie sale II piętra w skrzydłach południowym, zachodnim i północnym. Otwierał ją gabinet map, na którym przedstawiono niektóre tylko problemy z historii Mazowsza począwszy od X w. do współczesności. Poszczególne mapy pokazywały w sposób graficzny Mazowsze od X do XV w. z wyodrębnieniem szlaków handlowych i diecezji płockiej w XI w., Mazowsze w latach 1529 - 1793 z ukazaniem stosunków i warunków ekonomiczno-społecznych województwa płockiego oraz Mazowsze płockie w latach 1793 - 1915 wraz ze zmianami granic administracyjnych, miejscami walk w latach 1863 - 1864 oraz miastami, które po powstaniu utraciły prawa miejskie.

W sali obejmującej okres panowania pierwszych Piastów oraz mecenatu artystycznego biskupa Aleksandra z Malonne wystawiono kopie eksponatów związanych z Płockiem i Mazowszem. Wśród nich fragment romańskich *Drzwi Płockich*, *Ewangeliarz księżnej Anastazji*, żony Bolesława Kędzierzawego, *Kielich z pateną* ufundowany przez księcia Konrada I, fragmenty romańskich malowideł z kościoła w Czerwińsku oraz dokument lokacyjny Płocka.

Sztukę okresu gotyku w ekspozycji przedstawiały obiekty pochodzące ze zbiorów Muzeum Diecezjalnego w Płocku: rzeźby *Św. Anna Samotrzcę* z kościoła w Dobrzykowie, *Maria Służebnica* z kościoła w Sarbiewie, *Św. Anna Samotrzcę* z kościoła w Miszewie Murowanym. Ponadto w ekspozycji znalazł się *Kodeks Płocki* wydany w Pradze w XIV w. i obraz na desce *Ukrzyżowanie* z końca XV.

Ekspozycję tę uzupełniały kopie pieczęci książąt mazowieckich, gotyckie miecze i drewniana rura wodociągowa, odkopana w Płocku podczas prac ziemnych. Cennym nabytkiem późnogotyckiego budownictwa sakralnego na Mazowszu, wkomponowanym w ekspozycję, jest szczyt kościoła św. Wojciecha

z 1 poł. XVI w., odsłonięty spod tynków podczas prac konserwatorskich prowadzonych w Zamku.

Renesans pozostawił na Mazowszu wiele wspaniałych przykładów rzeźby. Ukazana w ekspozycji kopia płyty nagrobnej biskupa Andrzeja Noskowskiego z pułtuskiej fary jest jego najlepszą ilustracją. Wysoką klasę malarstwa tego okresu reprezentuje w ekspozycji portret Piotra Krajewskiego – żupnika zakroczymskiego (1583 r.). W tej części pokazane też zostały wyroby kowalskie oraz fragmenty mebli, świadczące o wysokim kunszcie rzemiosła renesansowego.

W dawnej nawie kościoła św. Wojciecha wystawiono meble z XVIII w., wyroby rzemiosła artystycznego, tkaniny haftowane złotogłowiec oraz barokowe rzeźby i portrety, w tym portret konny Jana III Sobieskiego po zwycięstwie pod Wiedniem (wł. Muzeum Narodowego w Warszawie). Salę tę, o największej powierzchni, przeznaczono jednocześnie na salę koncertową.

W przylegającym do niej korytarzu eksponowano cykl miedziorytów, ukazujących widoki miast mazowieckich: Zakroczymia, Pułtusza, Nowego Dworu, Warszawy, Łowicza, wykonanych na podstawie rysunków Erika Dahlbergha, kopię panoramy Płocka z 1627 r., wykonaną przez holenderskiego dyplomatę Abrahama Boota, oraz portrety szlachty mazowieckiej z końca XVIII w.: podczaszego Ziemi Zawkrzeńskiej, Franciszka Brodzic-Bońkowskiego z żoną, i kasztelana rawskiego, Siemianowskiego.

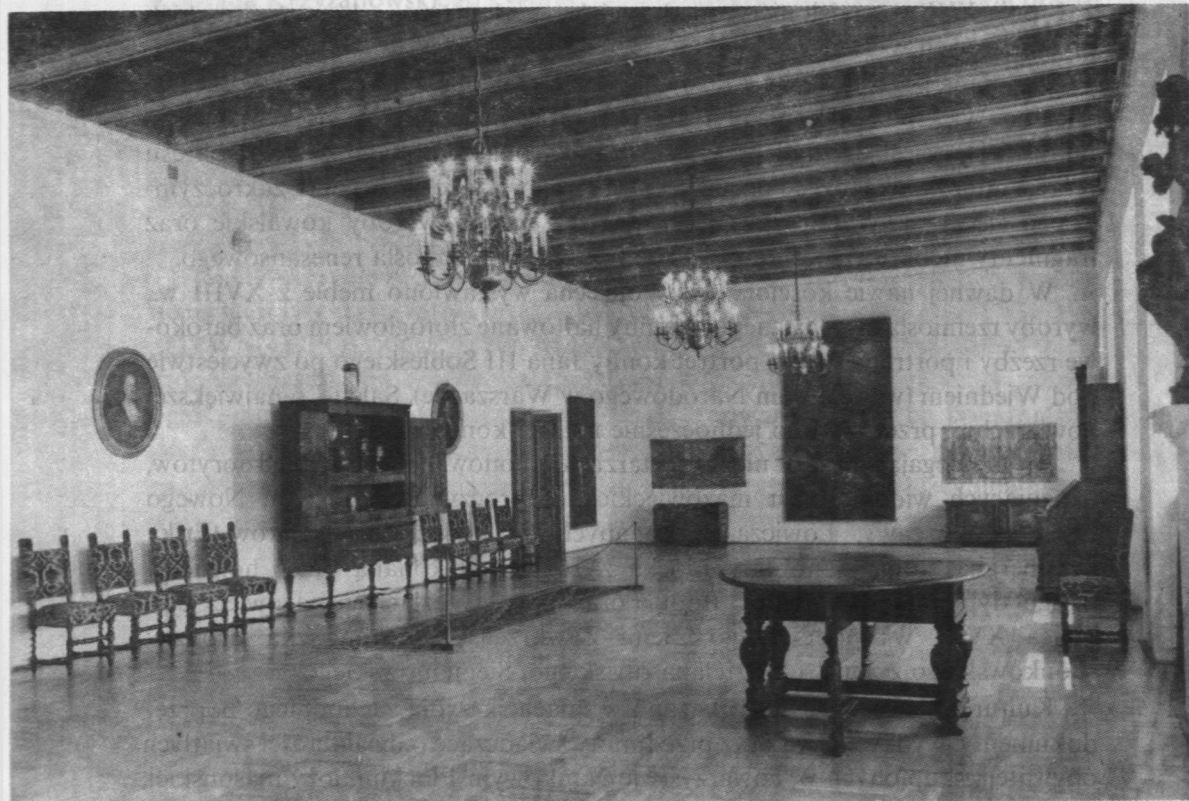
Kulturę płocką w XIX w. ukazano w salach skrzydła zachodniego poprzez dokumenty, wydawnictwa oraz przedmioty świadczące o działalności światłych obywateli, skupionych w Towarzystwie Naukowym Płockim, loży masonskiej, działających w redakcjach miejscowych pism i w teatrze. W wystawionych w tym pomieszczeniu szafach pokazano szkło, ceramikę i srebra polskie z XIX w. Sala kolejna to wnętrze z 1 połowy XIX w. z zespołem autentycznych mebli w stylu Księstwa Warszawskiego. Uwagę zwiedzających przyciągała XVIII-wieczna szabla polska oraz zespół miniatur.

Salę poświęconą pamięci powstań narodowych wypełniały niewielkie rozmiarami eksponaty, pamiątki tych ważnych dla narodu wydarzeń. Wyodrębnić z nich można trzy grupy. Pierwszą stanowią dokumenty, a wśród nich rozkaz Z. Padlewskiego do braci Neryngów, drugą – zespół pamiątek żałoby narodowej (krzyże, obrączki, broszki, bransoletki, spinki do mankietów) i trzecią, na którą składają się zdjęcia uczestników powstania styczniowego.

W korytarzu obok tych sal wyeksponowano kolekcję malarstwa i rysunków, ukazującą widoki Płocka. Znalazły się tam prace W. Gersona, A. Gierymskiego, A. Karszowieckiego, A. Molinarięgo i innych.

Dwie ostatnie sale drugiego piętra skrzydła północnego zajmuje ekspozycja obrazująca na tle najważniejszych wydarzeń historycznych rozwój marksistowskich partii politycznych na Mazowszu poczynając od powstania i działalności Międzynarodowej Socjal-Rewolucyjnej Partii „Proletariat”, powstania i działalności Polskiej Partii Robotniczej aż do zjednoczenia ruchu robotniczego. Dokumenty, odezwy i fotografie ilustrują wydarzenia tamtych dni i prezentują wybitne postaci. W tej części ekspozycji wiele miejsca zajmują wydarzenia





działających w redakcji miejscowych prasy i w końcu. W wystawionym w tym pomieszczeniu szalach pokazano szkło, ceramikę i srebra polskie z XIX w. Sala kolejna to wnętrza z I połowy XIX w. z zespołem autentycznych mebli w stylu Księstwa Warszawskiego. Uwagę zwracających przyciągała XVIII-wieczna szalca polska oraz zespół miniaturowy.

Sala poświęcona pamięci powstań narodowych wypełniona niewielkimi tożymi eksponatami, pamiątkami tych ważnych dla narodu wydarzeń. Wyodrębnić z nich można trzy grupy. Pierwszą stanowią dokumenty, a wśród nich rozkaz Ś. Pańskiego do braci Narwów, druga – zespół pamiątek zabytków narodowej (krawiec, obrożka, broszki, pianaśki, sznki do markietów) i tarcia, na którą składają się zdjęcia uczestników powstania styczniowego.

W korytarzu obok tych sal wystawiono kolekcję malarstwa i rysunków ukazującą widoki Płocka. Znalazły się tam prace W. Gersona, A. Gieżyńskiego, A. Karłowickiego, A. Molinarięgo i innych.

Dwie ostatnie sale drugiego piętra skrzydła północnego zajmują ekspozycje opublikowane na najważniejszych wydarzeń historycznych tożwoji malarstwa i działających na Mazowszu politycznych na Mazowszu poczynając od powstania i działalności Międzynarodowej Socjalno-Rewolucyjnej Partii „Proletariat”, powstania i działalności Partii Robotniczej aż do zjednoczenia ruchu robotniczego.

6. „Dzieje Mazowsza” – fragment ekspozycji ukazującej sztukę baroku (II piętro – skrzydło południowe)



7. „Historia ruchu rewolucyjnego na Mazowszu i Podlasiu” – fragment ekspozycji (II piętro – skrzydło północne)

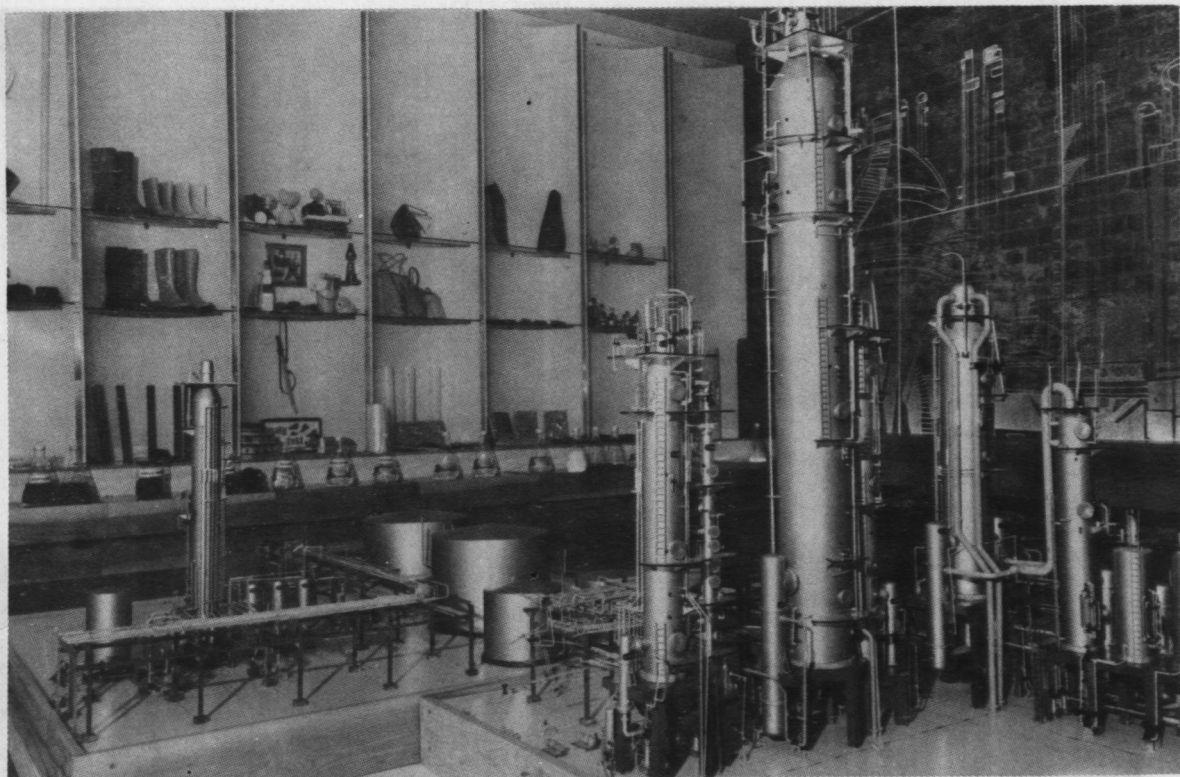
związane z przebiegiem I i II wojny światowej, a liczne pamiątki uczestników tych wydarzeń stanowią materiał wzbogacający ekspozycję.

VI. Na I piętrze skrzydła północnego zorganizowano ekspozycję **PETROCHEMICZNA**, która zamykała ciąg ekspozycyjny poświęcony historii Mazowsza.

Wśród wielu problemów związanych z powstaniem i działalnością Mazowieckich Zakładów Rafineryjnych i Petrochemicznych w Płocku, ich znaczeniem dla rozwoju miasta, regionu i kraju, na licznych fotogramach ukazano wszechstronną działalność tego wielkiego Zakładu. Symboliczne powiązanie osoby Ignacego Łukaszewicza i pierwszego szybu wydobywczego w Bóbrce z modelami instalacji oraz produktami wytwarzanymi w MZRiP, a także ich wykorzystaniem w gospodarce narodowej, ilustrowało w sposób skrótowy drogę, jaką przebył przemysł rafineryjny i petrochemiczny w ostatnim stuleciu.

\*

Obok wielu eksponatów, będących już własnością Muzeum Mazowieckiego w Płocku, w nowo zorganizowanych wystawach stałych znalazły miejsce obiekty wypożyczone w formie depozytów z wielu placówek muzealnych kraju, między



7. „Historia ruchu robotniczego na Mazowszu i Połniam” – fragment ekspozycji (II piętro – skrzydło północne)

związane z przebiegiem I i II wojny światowej, a liczne pamiątki uczestników tych wydarzeń stanowią materiał wzbogacający ekspozycję.

VI. Na I piętrze skrzydła północnego zorganizowano ekspozycję PETRO-CHEMICZNA, która zamysłką ciąg ekspozycyjny poświęcony historii Mazow-

238

Wśród wielu problemów związanych z powstaniem i działalnością Mazow-  
wieckich Zakładów Rafineryjnych i Petrochemicznych w Płocku, ich znaczeniem  
dla rozwoju miasta, regionu i kraju, na licznych fotografiach ukazano wszech-  
stronną działalność tego wielkiego Zakładu. Symboliczne powiązanie osoby  
Ignacego Łukaszczyka i pierwszego szefa wydobyczego w Bóbrce z modelami  
instalacji oraz produktami wytwarzanymi w MZRiP, a także ich wykorzysta-  
niem w gospodarce narodowej, ilustrowało w sposób skrótowy drogę, jaką  
przeżył przemysł rafineryjny i petrochemiczny w ostatnim stuleciu.

8. Ekspozycja petrochemiczna ukazująca powstanie, dorobek, znaczenie i produkcję Mazowieckich Zakładów Rafineryjnych i Petrochemicznych w Płocku (I piętro – skrzydło północne)



innymi z muzeów narodowych: w Warszawie, Krakowie, Wrocławiu, z Muzeum w Jeleniej Górze, Muzeum Diecezjalnego w Płocku, Muzeum w Krasnymstawie, Muzeum Archeologicznego w Warszawie i Instytutu Kultury Materialnej w Warszawie. Liczbę własnych obiektów powiększył przekaz składający się z 33 obiektów będących własnością Muzeum Narodowego w Warszawie, dokonany przez prof. Stanisława Lorentza podczas uroczystości otwarcia Muzeum. Wśród przekazanych na własność eksponatów znalazły się dzieła Axentowicza, Malczewskiego, Mehoffera, Pugeta, Sichulskiego, Stabrowskiego, Szymanowskiego, Tetmajera oraz przykłady rzemiosła artystycznego.

Nad ostatecznym kształtem nowych ekspozycji pracował z pełnym zaangażowaniem cały zespół pod kierownictwem dyrektorów mgra Mariana Sołtysiaka i mgra Jana Hilczera. Scenariusze poszczególnych ekspozycji opracowali:

1. Ekspozycję archeologiczną oraz „Dzieje obiektu” – mgr Krystyna Przybysz i dr Włodzimierz Szafrński
2. Ekspozycję historyczno-artystyczną „X wieków Mazowsza” – mgr Jadwiga Kłodawska i dr Krzysztof Zwoliński
3. Ekspozycję „Sztuka Secesji” – mgr Anna Gradowska
4. Ekspozycję „Petrochemia” – mgr inż. Ludwik Chrapkowski.

Konsultantami scenariuszy tych wystaw byli: mgr Janina Balcerzak, mgr Olgierd Puciata, mgr Daniela Wiszniewska i mgr Magdalena Woltanowska. Autorką fotoserwisu do części wystawy historyczno-artystycznej dotyczącej rozwoju ruchu rewolucyjnego i okresu okupacji była mgr Barbara Dzierżanowska. Autorzy map: mgr Czesława Gaska, mgr Jadwiga Kłodawska, mgr Bożenna Ostrowska, mgr Anna Stogowska, a w części archeologicznej mgr Krystyna Przybysz. Scenariusz wystawy czasowej „Dywany podwójne na Mazowszu i Podlasiu” opracował mgr Aleksander Błachowski. Projekty plastyczne wystaw opracowali Barbara i Bogusław Kadlewiczowie i Edward Papierski – przy współpracy Kazimierza Arciszewskiego, Stanisława Makulińskiego i Tadeusza Zaremby. W dniach otwarcia w hallu Muzeum eksponowana była wystawa oświatowa „150 lat Muzeum Mazowieckiego w Płocku”. Projekty plakatów wykonali: *Secesja ze zbiorów Muzeum Mazowieckiego w Płocku* – Franciszek Starowieyski, *150 lat Muzeum Mazowieckiego* – Zofia Samusik-Zaremba, która była jednocześnie autorką projektu jubileuszowego medalu.

Uroczystości otwarcia ekspozycji w Zamku Księżąt Mazowieckich w Płocku były nie tylko dużym wydarzeniem kulturalnym miasta. Był to także moment, w którym muzealnictwu polskiemu przybyła nowa placówka, której zasięg oddziaływania, przez wybraną specjalizację w sztuce secesji, wybiegał poza granice regionu.

## Główne kierunki działalności Muzeum

Analizując z perspektywy czasu miniony okres działalności Muzeum Mazowieckiego w Płocku, od chwili uruchomienia nowych ekspozycji w Zamku, możemy wyodrębnić w nim trzy zasadnicze okresy, przypadające na lata:

I od maja 1973 do maja 1975

II od czerwca 1975 do 1977

III od 1978 do 1980.

O k r e s I (maj 1973 - maj 1975) był okresem nasilonej działalności oświatowo-popularyzatorskiej opartej na nowo zorganizowanych ekspozycjach, wśród których ekspozycja secesji cieszyła się niesłabnącym zainteresowaniem zwiedzających, zdobywając dla plockiego muzeum z każdym dniem liczniejsze grono sympatyków. W tym pierwszym okresie prawie cały nacisk położono na jej właściwe popularyzowanie.

Jednocześnie, opierając się na materiale własnym, zebrany w wyniku penetracji terenowych, bądź wypożyczonym z innych placówek muzealnych, organizowano wystawy czasowe, wykorzystując na ten cel – co prawda niewielką jak na potrzeby muzeum okręgowego – powierzchnię ekspozycyjną. Na podkreślenie zasługuje fakt organizacji wielu wystaw o tematyce etnograficznej w innych ośrodkach muzealnych i miejscowościach dawnego województwa warszawskiego. Tak prowadzona działalność popularyzacji własnych zbiorów sztuki ludowej była konieczna, bowiem podobnie jak w starej, tak i nowej siedzibie zbiory te nie znalazły miejsca w stałej ekspozycji. Jedyną więc drogą ich popularyzacji prowadziła przez organizację wystaw objazdowych. Wśród wielu innych, organizowanych w tym i w późniejszych okresach (patrz wykaz s. 63) wystawą, która wywołała nie tylko wielkie zainteresowanie, ale także poruszyła opinię publiczną, była wystawa „Bolesława Krzywoustego portret rekonstruowany”, na której przedstawiono materiał analityczno-badawczy zebrany przez Instytut Kultury Materialnej PAN i Zakład Kryminalistyki Komendy Głównej MO. Umożliwiło to wykonanie przez Wieńczysława Pławińskiego rekonstrukcji twarzy króla Bolesława Krzywoustego, którego szczątki udało się wyselekcjonować spośród wielu innych znalezionych w królewskim sarkofagu katedry plockiej.

W 1974 r. Muzeum Mazowieckie w Płocku stało się miejscem wręczenia po raz pierwszy Ogólnopolskiej Nagrody „Barw” im. Oskara Kolberga – „Za zasługi dla kultury i sztuki ludowej”, organizując z tej okazji wystawę prac laureatów. Impreza ta, włączona w program Ogólnopolskiego Festiwalu Folklorystycznego w Płocku, weszła od tego czasu na stałe w kalendarz działalności Muzeum.

Pod koniec 1974 r. Muzeum Mazowieckie rozpoczęło przygotowania do organizacji wystawy „Zbiory muzealne Mazowsza” w ramach Panoramy XXX-lecia PRL. Do zadania tego, powierzonego do realizacji przez Prezydium Wojewódzkiej Rady Narodowej w Warszawie, przygotowywano się niezwykle starannie, jako że miejscem ekspozycji miały być sale Muzeum Narodowego w Warszawie. Na wystawie tej zdecydowano się pokazać takie grupy eksponatów, które najlepiej i najokazalej mogły reprezentować posiadane zasoby oraz świadczyć o kierunkach prowadzonej działalności. Tak więc wybór padł na zorganizowanie dwóch tematycznie różnych wystaw: „Sztuki Secesji” i „Sztuki

ludowej Mazowsza". Na wystawie w Muzeum Narodowym w Warszawie dokonano – po raz pierwszy poza własną siedzibą – prezentacji zgromadzonej przez Muzeum Mazowieckie w Płocku kolekcji sztuki secesyjnej, której walory, utrwalone w zespole wystawionych eksponatów, zostały z wielkim zadowoleniem i zainteresowaniem przyjęte przez liczne grono zwiedzających, zaś sposób ich eksponowania zjednał uznanie dla całego zespołu realizacyjnego.

Nie mniejsze uznanie zdobyła druga część ekspozycji „Sztuka ludowa Mazowsza”, która ukazywała nie tylko żywotność wielu postaci sztuki ludowej na terenach Mazowsza, ale i wielką różnorodność, barwność i bogactwo tematyczne.

Wystawa w Muzeum Narodowym otworzyła Muzeum Mazowieckiemu drogę do sal wystawowych innych placówek muzealnych w kraju, rozpoczynając kontynuowaną do dziś szeroką wymianę międzymuzealną. Jednocześnie zamyka ona okres działalności Muzeum na dawnym obszarze byłego województwa warszawskiego, z którego w wyniku nowego administracyjnego podziału kraju zostało utworzone województwo płockie.

**O k r e s II (czerwiec 1975 - 1977).** W okresie tym na plan pierwszy wybija się szeroko prowadzona działalność wystawiennicza, zaś w zakresie pracy kulturalno-oświatowej opracowanie form ścisłej współpracy z Kuratorium Oświaty i Wychowania w Płocku w organizacji zajęć dydaktycznych dla młodzieży szkolnej.

W zakresie wystawiennictwa przede wszystkim prowadzona była wymiana międzymuzealna, w wyniku której płockie zbiory secesji prezentowane były już w wielu ośrodkach.

Jednocześnie, za pośrednictwem Zarządu Muzeów i Ochrony Zabytków, powierzono Muzeum Mazowieckiemu w Płocku, wspólnie z Muzeum Okręgowym w Toruniu, organizację wystawy „Secesja i jej reminiscencje w sztuce polskiej od 1900 do 1975”, która eksponowana była w salach Wiedeńskiej Secesji.

Dążąc do zwiększenia możliwości oddziaływania przez sztukę, Muzeum – wspólnie z władzami Politechniki Warszawskiej i jej Filii w Płocku – otwiera w nowo oddanym budynku głównym płockiej uczelni stały salon wystawowy, w którym organizuje wystawy o różnorodnej tematyce, głównie dla środowiska akademickiego i mieszkańców pobliskich osiedli.

W roku 1975 zostaje nawiązany pierwszy bezpośredni kontakt z nowo powołanym Teatrem Płockim, którego zespół w jednej z sal muzealnych wystawił udramatyzowany montaż tekstów poetyckich z okresu Młodej Polski w scenografii autentycznych obiektów, opracowanej przez pracowników Muzeum.

W poszukiwaniu skuteczności oddziaływania na rzecz środowiska szkolnego, w roku 1975 Muzeum Mazowieckie w Płocku, Kuratorium Oświaty i Wychowania Urzędu Wojewódzkiego w Płocku oraz działające od 1973 r. Towarzystwo Przyjaciół Muzeum Mazowieckiego podpisują po raz pierwszy porozumienie o współpracy w zakresie praktycznej realizacji programu zreformowanej szkoły.

W 1976 roku podjęto prace nad opracowaniem i wydaniem pierwszego



pełnego katalogu kolekcji szkieł secesyjnych w zbiorach Muzeum Mazowieckiego, które to prace zakończono w 1978 r., uzupełniając katalog aneksem obiektów pozyskanych w trakcie trwania prac redakcyjnych.

W połowie 1977 r. nastąpiła zmiana na stanowisku dyrektora Muzeum Mazowieckiego w Płocku. Po 16 latach bezpośredniego kierownictwa przechodzi z Płocka do Muzeum Narodowego w Warszawie na stanowisko dyrektora Zarządu Konserwacji i Ochrony Zabytkowych Parków i Ogrodów Muzeum Narodowego w Warszawie mgr Marian Sołtysiak, któremu płockie muzeum nie tylko zawdzięcza swą rangę, ogólnopolską specjalizację zbiorów w sztuce secesji, wiele sukcesów wystawienniczych, ukierunkowania metodologicznego badań terenowych, zainteresowań naukowych pracowników, aktualną bazę, ale i wielu przyjaciół. Funkcję dyrektora przejmuje mgr Tadeusz Zaremba — konserwator zabytków, zatrudniony w płockiej placówce od 1968 r. pełniący w latach 1973-1975 funkcję wicedyrektora Muzeum.

Zmiana na stanowisku dyrektora Muzeum oraz dość liczne zmiany kadrowe, jakie w tym czasie następowały, nie wpłynęły na zmiany działalności Muzeum, zmusiły jednak do nowego jej ukierunkowania. Za koniecznością ich dokonania przemawiały następujące czynniki:

- zaznaczający się w ciągu ostatnich lat duży przyrost liczby obiektów pozyskiwanych w formie zakupów, przekazów i darów przy stosunkowo mało zaawansowanym opracowaniu katalogu naukowego zbiorów,

- konieczność przeprowadzenia kolejnego pełnego spisu z natury w celu ostatecznego uporządkowania inwentarzy i dokładnego rozeznania posiadanych zasobów dla lepszego ich wykorzystywania i planowego prowadzenia prac konserwatorskich,

- stworzenie bazy dla prowadzenia jeszcze pełniejszej i na odpowiednim materiale eksponatowym opartej działalności dydaktycznej, a zwłaszcza lekcji muzealnych.

Potrzeby te określiły główne założenia do opracowania działania Muzeum w ostatnim okresie. Położenie nacisku na te zagadnienia zmusiło Muzeum do pewnego ograniczenia działalności wystawienniczej i koncertowej, za czym przemawiały też względy ekonomiczne.

O k r e s III (1978-1980). Nieznaczne ograniczenie działalności wystawienniczej i nieco inne jej ukierunkowanie — polegające na większym wykorzystywaniu własnych zbiorów i uruchomieniu Galerii Jednego Obrazu, przy jednoczesnym odciążeniu od prac oświatowych pracowników działów merytorycznych — stworzyło warunki umożliwiające im poświęcenie więcej czasu niż dotychczas na opracowywanie katalogu naukowego zbiorów i zaczęło przynosić przewidywane efekty. Liczba opracowywanych w ciągu roku kart katalogowych nie tylko pokrywała się z liczbą pozyskiwanych w ciągu roku obiektów, ale znacznie ją przewyższyła, co umożliwiło opracowywanie wcześniej nabytych kolekcji, a zebrany materiał pozwolił na rozpoczęcie prac redakcyjnych nad kolejnymi katalogami zbiorów.

Wykorzystując przerwy w działalności, spowodowane pracami remontowy-

mi prowadzonymi w budynku Muzeum (wzmocnienie więźby duchowej nad pomieszczeniami magazynu zbiorów sztuki i instalowaniem systemu zabezpieczenia zbiorów), przystąpiono do przeprowadzenia kolejnego spisu z natury wszystkich muzealiów, które to prace zakończono w 1980 r.

Przeprowadzono jednocześnie zmiany na ekspozycjach stałych. Przeniesiono z parteru na II piętro ekspozycję archeologiczną, włączając ją w ciąg wystawowy historyczno-artystyczny „X wieków Mazowsza”, a w dawnych salach, „krakowskiej” i „warszawskiej”, zorganizowano galerię malarstwa i rzeźby polskiej przełomu XIX/XX w. z własnych zasobów eksponatowych.

Z uwagi na prowadzone prace remontowe w latach 1978 - 1979 działalność wystawienniczą prowadzono głównie w Salonie wystawowym na Politechnice, a lekcje muzealne w zmniejszonej liczbie organizowane były bezpośrednio w zainteresowanych szkołach.

W omawianym okresie po raz drugi doszło do bezpośredniej współpracy z Teatrem Płockim, który w autentycznej scenerii sali barokowej wystawił dla młodzieży szkolnej *Odprawę posłów greckich*. W rewanżu Muzeum Mazowieckie współdziałało w organizowaniu wystawy „Tradycje teatralne Płocka”, na stałe eksponowanej w budynku Teatru.

W 1978 roku Muzeum Mazowieckiemu w Płocku powierzono organizację wystawy sztuki „Młoda Polska” i „Sztuki ludowej Mazowsza” w ramach Dni Polskich w Ingelheim nad Renem (RFN). Obie te wystawy cieszyły się dużym zainteresowaniem, a zespół wystawionych eksponatów zdobył duże uznanie i miano jednego z najlepiej przygotowanych bloków wystawowych w 21-letniej historii tej międzynarodowej imprezy. W tym samym roku gościliśmy wystawę „Niemieckie rzemiosło artystyczne około 1900”, przygotowaną przez Muzeum Sztuki w Berlinie Schlos-Köpenik.

W 1980 roku, w związku z 800 rocznicą założenia Liceum im. Stanisława Małachowskiego w Płocku, Muzeum zorganizowało w najstarszym skrzydle budynku szkolnego – dawnym kościele św. Michała – stałą ekspozycję obrazującą historię najstarszej w Polsce szkoły. Udziałem w obchodach tej zasłużonej dla historii Płocka szkoły, która od najdawniejszych czasów, sięgających początkami 1180 r., była czynnikiem kształtującym oblicze kulturalne miasta, Muzeum niejako spłaciło dług wdzięczności tym pedagogom, których działania i dalekosiężne spojrzenia doprowadziły do powstania w 1821 r. płockiego muzeum, którego pierwsze zbiory wywodziły się ze szkolnych gabinetów naukowych, zaś nazwa „Muzeum Publiczne i Szkolne Województwa Płockiego”, była synonimem więzi łączącej działalność dydaktyczną obu tych placówek.

## Pozyskiwanie i naukowe opracowanie zbiorów

Generalna koncepcja zbiorów Muzeum Mazowieckiego w Płocku w latach 1973 - 1980 realizowana była zgodnie z założeniami, zatwierdzonymi przez Radę Naukową Muzeum Mazowieckiego w Płocku na posiedzeniu w dniu 14 marca

1968 r. Przewidywała ona gromadzenie materiałów związanych lub ilustrujących dzieje Mazowsza i Płocka, oraz specjalizację w sztuce secesyjnej i była konsekwentnie realizowana.

W roku 1976, w związku z organizacją wystawy „Secesja i jej reminiscencje w sztuce polskiej 1900 - 1975” w salach Wiener Secession w Wiedniu, Muzeum rozszerzyło swoje zainteresowania sztuką współczesną, której zbiory ograniczały się do tej pory do prac współcześnie działających w Płocku artystów plastyków oraz prac przedstawicieli warszawskiego środowiska plastycznego, pozyskiwanych w trakcie współorganizacji plenerów. Tak więc w kręgu zainteresowania Muzeum znalazły się prace ilustrujące wpływy, jakie moda na secesję zaczęła wywierać na działalność artystyczną wielu współczesnych twórców.

W wyniku nowego podziału administracyjnego kraju, który z dawnego województwa warszawskiego – dotychczasowego terenu działalności Muzeum Mazowieckiego, wyodrębnił nowe województwa z własną siecią muzealną, teren działalności płockiej placówki uległ zmniejszeniu, przy czym w nowym układzie administracyjnym znalazły się części byłego województwa łódzkiego. Wynikła więc konieczność objęcia ich działalnością badawczą i penetracyjną.

Pozyskiwanie obiektów drogą zakupów opiera się na działalności od 1968 r. własnej Komisji Zakupu Muzealiów, w skład której – poza pracownikami naukowymi Muzeum – wchodzi kierownicy muzeów podległych. Posiedzenia Komisji uzależnione są od liczby ofert, jakie wpływają do Muzeum, i odbywają się nie rzadziej niż raz na kwartał. Z uwagi na ogólnopolską specjalizację w sztuce secesji, penetracją antykwaryczną objęto salony „Desy” na terenie całego kraju, organizując wielokrotnie posiedzenia wyjazdowe. Komisja Zakupu Muzealiów Muzeum Mazowieckiego w Płocku do końca 1979 r. rozpatrywała również oferty muzeów w nowo powstałych województwach (Siedlec, Opinogóry, Mławy, Sochaczewa i Żyrardowa) – placówek muzealnych podległych merytorycznie w starym układzie administracyjnym.

W okresie od 1973 r. do końca 1980 odbyły się 84 posiedzenia, na których dla samego tylko Muzeum Mazowieckiego zatwierdzono do zakupu około 6000 obiektów. W minionym okresie odnotować też możemy szereg przekazów i darów czynionych przez instytucje i osoby prywatne. Na szczególne podkreślenie zasługuje przekaz obiektów sztuki dokonany w 1973 r. przez Muzeum Narodowe w Warszawie, który stał się fundamentem do powstania własnej kolekcji malarstwa polskiego przełomu XIX i XX w. Wiele obiektów i pamiątek historycznych przekazali członkowie Płockiego Oddziału Związku Bojowników o Wolność i Demokrację, które przyczyniły się do powiększenia zbiorów historii najnowszej. Na wymienienie zasługuje również przekaz prof. dra Stanisława Berezowskiego z Warszawy artystycznej spuścizny swojej matki – artystki Julii Giżyckiej-Berezowskiej. Do zbiorów Muzeum przekazywały obiekty: Zarząd Muzeów i Ochrony Zabytków, Główny Urząd Celny w Warszawie, Wydział Kultury i Sztuki urzędów wojewódzkich w Warszawie i Płocku i inne instytucje.

W zakresie opracowywania naukowego zbiorów już od 1968 r., Muzeum podejmowało szereg działań, w wyniku których do końca 1972 r. powstała pełna



Tabela 1

Liczba eksponatów MMP w latach 1972-1980

Rodzaj obiektów	1972	1973	1974	1975	1976	1977	1978	1979	1980	
Ogółem	17 735	22 400	24 851	43 548	46 434	48 152	49 630	50 488	51 441	
Sztuka	11 017 <sup>a</sup>	14 309 <sup>a</sup>	15 700 <sup>a</sup>	6 509	7 560	7 719	8 366	8 623	9 242	
Numizmatyka				26 831	27 584	28 624	28 684	28 729	28 044	
Historia	707	1 242	2 995	4 363	4 835	5 252	5 851	6 171	6 328	
Etnografia	4 493	3 969	4 319	4 656	4 872	4 970	5 127	5 338	6 201	
Archeologia	1 458	2 176 <sup>b</sup>	1 114	1 199	1 337	1 587	1 602	1 627	1 626	
Przyroda, geologia	62	62	62	62						
	661	661	661	661			Przekazano			
Opracowane naukowo (katalog naukowy)	1 713	1 771	2 930	3 793	6 056	7 985	11 237	16 972	22 517	
Nabytki ogółem	1 027	5 248	3 706	19 334	2 149	1 717	1 478	858	1 442	
w tym: zakupy	405	1 167	1 107	866	1 098	208	345	474	319	
dary	336	143	1 250	676	599	234	1 025	350	1 076	
przekazy	286	2 987	1 349	17 721	439	1 275	104	9	47	
pozysskanie własne				69	13		4	25	-	
Obiekty będące depozytami innych muzeów	402 <sup>c</sup>	951	183	522	579	478	474	473	481	
Obiekty własne będące w depozycie w innych placówkach	237	304	308	338	390	375	380	402	795	
Archiwum fotograficzne					27 483	31 550	35 670	39 126	42 441	
		nie prowadzono negatywów								

a - wraz z numizmatyką, b - wraz z depozytami WKZ, c - depozytów w roku

Tabela 2

Opracowanie katalogu naukowego zbiorów w stosunku do ilości zasobów w latach 1973—1980

Dział	1973	1974	1975	1976	1977	1978	1979	1980
Sztuka	14 309 <sup>d</sup> 541 <sup>a</sup>	15 700 <sup>d</sup> 1 089 <sup>a</sup>	6 509 1 132	7 560 1 929	7 719 2 566	8 366 3 755	8 623 5 110	9 242 6 667
Etnografia	3 969 410 <sup>d</sup>	4 319 410 <sup>d</sup>	4 656 331	4 872 878	4 970 1 238	5 127 1 758	5 338 2 885	6 201 3 827
Historia	1 242 57	2 995 487	4 363 1 281 <sup>c</sup>	4 835 1 845 <sup>c</sup>	5 252 1 288	5 851 1 977	6 171 3 219	6 328 4 209
Numizmatyka	— —	— —	26 831 —	27 584 —	28 624 1 485	28 684 2 328	28 729 4 344	28 044 6 362
Archeologia	2 176 <sup>b</sup> 763	1 199 944	1 199 <sup>b</sup> 1 049 <sup>b</sup>	1 337 <sup>b</sup> 1 104 <sup>b</sup>	1 587 1 408	1 602 1 419	1 627 1 444	1 626 1 452
Ogółem	22 400 1 771	24 851 2 930	43 548 3 793	46 434 6 056	48 152 7 985	49 630 11 237	50 488 16 972	51 441 22 517

a — wraz z numizmatyką, b — wraz z depozytami WKZ, c — numizmatyka z historią, d — wraz z kartami wstępnie założonymi;  
 1 — liczba eksponatów ogółem, n — liczba eksponatów opracowanych naukowo.

kartoteka magazynowa. W tym też okresie rozpoczęto prace nad katalogiem naukowym. Jednocześnie uzupełniano wpisy do księgi inwentarzowej muzealiów. Wraz z wyodrębnianiem się poszczególnych działów zaszła konieczność rozdzielenia zasobów i prowadzenia ksiąg inwentarzowych w poszczególnych działach przy zachowaniu po jednej z ksiąg wpływu, depozytów i ruchu muzealiów. Kolejna poprawa nastąpiła w momencie powołania działu inwentaryzacji i dokumentacji naukowej oraz obsadzenia stanowiska Głównego Inwentaryzatora. Pracownicy tego działu przejęli prowadzenie wszystkich ksiąg inwentarzowych oraz spraw związanych z ruchem obiektów.

W latach 1971 - 1972 i 1979 - 1980 przeprowadzono w Muzeum pełne spisy z natury wszystkich eksponatów, a w 1977 r. spis wyrwykowy. Od 1976 r. rozpoczęto prowadzenie inwentarza negatywów dokumentacji fotograficznej, wprowadzając do niego materiał zebrany w ciągu całego okresu działalności pracowni fotograficznej. W ostatnim okresie wzbogaca się stopniowo posiadany materiał dokumentacyjny o diapozytywy barwne najwartościowszych obiektów.

Zwiększenie ilościowe kadry pracowników merytorycznych i dokumentalistów, odciążenie pracowników merytorycznych od prac oświatowych przyczyniły się do poprawy stanu ilościowego i jakościowego katalogu naukowego zbiorów. Biorąc pod uwagę dublety i inne wielokrotności zaawansowanych prac nad pełnym katalogiem naukowym zbiorów, z wyjątkiem Gabinetu Numizmatycznego, możemy określić na 75% posiadanego stanu zbiorów pozostałych działów.

## Charakterystyka zbiorów

Posiadany zbiór muzealiów zasadniczo podzielić można na dwie grupy. Pierwszą stanowią obiekty wywodzące się z dawnych kolekcji muzealnych, przejętych przez Państwo w 1949 r. (ok. 30% całego stanu posiadania), oraz grupę drugą, która obejmuje pozostałe 70% i została w latach 1962 - 1980 w różnych formach pozyskana przez Muzeum.

Prowadzone od szeregu lat prace naukowe nad katalogiem zbiorów umożliwiły dokładniejsze ich rozpoznanie oraz wyselekcjonowanie poszczególnych grup, zespołów i podzespołów. Skrótowa ich charakterystyka w układzie działowym wygląda następująco:

### DZIAŁ SZTUKI

Posiada ponad 8500 obiektów z dziedzin malarstwa, grafiki, rzeźby, rzemiosła artystycznego (szkło, ceramika, wyroby z metali i srebra, w tym biżuterię i broń), tkanina wraz z akcesoriami mody i meble.

I. W dość zróżnicowanych zbiorach **M a l a r s t w a**, liczących około 900 obiektów, wyodrębnić można następujące zespoły:

1. Malarstwo dawne (od XVI do końca XIX w.) zarówno polskie, jak i szkół obcych (Niderlandy, Francja, Niemcy, Włochy) o różnorodnej tematyce świeckiej, jak i religijnej. Z grupy portretów wybija się *Portret Piotra Krajewskiego*





9. Portret Piotra Krajewskiego, żupnika zakroczymskiego, 1583

z 1583 r. Polskie malarstwo XIX w. reprezentują obrazy takich artystów, jak J. Brandt, W. Gerson, A. Gierymski, K. Kaniewski, J. Kossak, F. Kostrzewski, F. Pęczarski, H. [?] Pillati, H. Rodakowski, W. Stryjowski. W zespole tym wyodrębnia się grupa obrazów – widoków Płocka (A. Karszowiecki, W. Gerson, A. Gierymski i inni).

2. Miniatury (XVIII - XIX w.), w którym to zespole znajdują się portrety m.in. ks. Łowickiej, gen. Pichegru, Madame Récamiere. Niektóre z miniatur, wykonane przez Juliana Zawodzińskiego, a przedstawiające sylwetki rodziny Kochanowskich i innych, wiążą się nierozdzielnie z Płockiem i Mazowszem Płockim.

3. Malarstwo okresu Młodej Polski, wiodący w kolekcji malarstwa zespół prac (w skład którego – poza malarstwem – wchodzi także kartony projektów polichromii i witraży) takich artystów, jak: T. Axentowicz, O. Boznańska, J. Chełmoński, J. i S. Czajkowsky, J. Fałat, S. Jarocki, E. Okuń, W. Rzegociński, W. Skoczylas, J. Stanisławski, W. Szymanowski, W. Tetmajer, H. Uziębło, W. Wanke, S. Wyspiański i inni.

4. Polskie malarstwo współczesne, z którego wyodrębnia się:

– malarstwo okresu międzywojennego, reprezentowane przez prace L. Chwistka, Z. Pronaszki, Z. Stryjeńskiej, S. Witkiewicza i innych,

– polskie malarstwo po 1945 r. z zespołami o tematyce płockiej, mazowieckiej i różnej,

– „neosecesja” – reminiscencje secesji we współczesnym malarstwie polskim.

5. Zespoły malarstwa reprezentujące poszczególnych artystów, otrzymywane jako dary lub przekazy od spadkobierców: Leona Kaufmana-Kamira – zespół z okresu 1900 - 1934, Zofii Karwowskiej-Rościszewskiej z lat 1920 - 1930, Zygmunta Badowskiego – zespół obrazów z lat 1900 - 1950, oraz obejmujące prawie całą spuściznę artystyczną prace Aleksego Kiriuszyna (malarstwo, rysunek, bilety wizytowe, karty do gry, szkice itp.) i Julii Giżyckiej-Berezowskiej (malarstwo, rysunek, grafika, szkice, klocki drukarskie i inne).

II. Zespół Grafiki składa się z około 2600 obiektów, w tym grafiki oryginalnej od XVII do XX w., rysunków, druków artystycznych i plakatu. W zbiorze tym możemy wyodrębnić większe podzespoły, jak:

1. Widoki Polski i z Polską związane, a w nim – zespół miedziorytów Erika Dahlbergha z okresu „potopu szwedzkiego”, zespół litografii M. Fajansa według rysunków Napoleona Ordy, wydanie *Pamiętników* J. Ch. Paska z 1853 r. z rysunkami Jana Lewickiego i inne.

2. Widoki obce, na które składają się:

– cykl kilkudziesięciu rycin zatytułowany *Stany Zjednoczone*,

– ryciny innych regionów świata pochodzące z *Albumu Malowniczo*, wydanego we Francji około połowy XIX w.

3. Wizerunki osobistości polskich i obcych, w tym:

- wizerunki wojskowych z XIX w.,
- zespół wizerunków 113 papieży z XVIII/XIX w.,
- album *Wilno* z wizerunkami osobistości polskich (poł. XIX w.),

oraz liczne pojedyncze wizerunki osobistości polskich i obcych odbijane w zakładach graficznych Polski, Niemiec i Francji w ciągu XVII - XX w.

4. Grafika dewocyjna – obejmująca kilkadziesiąt pozycji z XVIII i XIX w., między innymi ryciny J. Filipowicza, T. Rakowieckiego, J. Perla, B. Stachowskiego.

5. Grafika około 1900 – związana z okresem secesji i symbolizmu. Z artystów polskich reprezentowani są: L. Wyczółkowski (*Teka Ukraińska*), W. Konieczny (*Teka graficzna z 1908 r.*), F. Jabłczyński, K. Brandel, W. Rzegociński i inni. Z większych zespołów w tej grupie wymienić można *Teke Melpomeny* i *teke Lwów* O. Dobrowolskiego.

Grafikę obcą reprezentuje w tej grupie zespół litografii artystów, związanych z kabaretem literacko-artystycznym i redakcją czasopisma „Le Chat-Noir”, a z grafiki niemieckiej zespół rycin Maksa Klingera, pochodzący z lat dziewięćdziesiątych XIX w.

6. Polska grafika współczesna, a w niej zespół grafik tematycznie związanych z Płockiem i Mazowszem, oraz grafika o reminiscencjach secesji.

7. Współczesna grafika obca, reprezentowana głównie przez twórczość Johanna Brauera.

Do większych zespołów rysunków zaliczyć należy prace S. Noakowskiego (34 sztuki), karykatury S. Lentza, W. J. Gutkowskiego, K. Sichulskiego, rodzeństwa Zawodzińskich i innych.

III. Zbiory **R z e ź b y**, liczące około 150 obiektów, wśród których obok XIX-wiecznych odlewów oraz zespołu plaket i medalionów gipsowych autorstwa W. Gruberskiego z lat 1925 - 1928 przeważają obiekty powstałe na przełomie XIX i XX w. Wśród artystów polskich i obcych na wyróżnienie zasługują prace A. Biernackiego, X. Dunikowskiego, K. Laszczki, J. Kotkowskiego, H. Kuny, J. Szczepkowskiego, W. Szymanowskiego i innych.

IV. Zbiory **R z e m i o s ł a a r t y s t y c z n e g o** liczą około 4700 obiektów. Wyodrębnić w nich można kilka oddzielnych kolekcji, z których na szczególne wyróżnienie zasługują:

1. Kolekcja szkła, licząca ponad 370 obiektów, w tym:

- szkło polskie z XVIII do XX w. (kielichy, szkło karczemne, szklanki bogato szlifowane, grawerowane i złożone),
- szkło artystyczne secesyjne XIX/XX w. Posiadany zbiór w pełni charakteryzuje twórczość szklarską w Europie. Bogactwo form oraz wysoka klasa artystyczna zgromadzonego zespołu stawia go w grupie najlepszych europejskich kolekcji tego typu.

Najliczniejszą grupę stanowią francuskie szkła wielowarstwowe, trawione z Ecole de Nancy (E. Gallé i A. i A. Daum) i innych ośrodków europejskich. Nie



mniej licznym zespołem są szkła manufaktur czeskich odmienne w formie, dekoracji i technice, wśród których na czołowe miejsce wysuwają się szkła pochodzące z manufaktury Johann Loetz – Witwe Klostermühle,

– szkło współczesne, głównie autorstwa W. Turkiewicza i H. Tomaszewskiego, nawiązujące w swych formach i technologii do szkieł secesyjnych.

2. Kolekcja ceramiki, licząca około 470 obiektów. Wyróżniają się w niej następujące grupy:

– Ceramika polska XIX w. z przykładami takich firm, jak: Baranówka, Ćmielów, Lubartów, Koło, Korzec, Racibórz, Rytwiany, Siemiatycze, Włocławek. Do ciekawszych i najliczniej reprezentowanych należy zaliczyć wyroby firmy Nieborów.

– Ceramika rosyjska XIX w., między innymi nieliczne przykłady wyrobów fajansowych firmy F. Gardner oraz duży porcelanowy komplet stołowy firmy M. S. Kuzniecowa.

– Ceramika niemiecka XVIII - XIX w. z ciekawymi przykładami wyrobów wytwórni miśnieńskiej z lat 1774 - 1813 oraz wytwórni w Waldenburgu – K. Krister.

– Ceramika secesyjna XIX - XX w. polska i obca. Wśród zespołu ceramiki polskiej na uwagę zasługuje duży zespół przedmiotów codziennego użytku z fabryki Niedźwiecki i Spółka w Dębnikach pod Krakowem, z którego wyróżnić należy prace K. Laszczki, J. Szczepkowskiego, S. Matejki i innych, oraz ilościowo mniejsze zespoły prac S. Jagmina, W. Bębnowskiego oraz figurki porcelanowe firmy Pacyków. Z innych na uwagę zasługują przykłady porcelany firmy Ćmielów, wytwórni w Skawinie, Bolesławcu i innych.

– W zbiorach znajdują się też, choć mniej liczne, przykłady porcelany z terenu Austrii, Austro-Węgier, Francji, Anglii i innych firm nieokreślonych. Z ceramiki obcej na czoło wysuwa się liczny zespół porcelany stołowej projektu Van de Velde, wykonanej w Miśni, Manufaktury Królewskiej w Kopenhadze, firmy Blansko k. Brna, drezdeńskiej Villeroy Boch i innych.

3. W kolekcji przedmiotów wykonanych z metali, liczącej około 680 obiektów, przeważają wyroby ze srebra, miedzi, brązu, mosiądzu, cyny i cynku. Składają się na nie komplety stołowe, łazienkowe, oprawy luster, kandelabry, popielnice, wazony, zegary i inne przedmioty ozdobne codziennego użytku.

Wśród wyrobów z XIX stulecia dominuje kolekcja sreber i plakatów firm warszawskich: Frageta, Norblina, Plewkiewicza, Lilpopa, braci Łopieńskich, braci Hennenberg, Malcza, Schiffersa, Mankielewicz, Wenera, Staneckiego, Szkarłata, Klimaszewskiego, Ehrlicha, Bandaua, Schwartza i innych. Kilkoma przykładami reprezentowane są również warsztaty innych miast, jak Płocka, Kalisza, Krakowa, Wrocławia, Poznania, Wilna i Lwowa. Najokazalszy jednak zbiór stanowią wyroby secesyjne, pochodzące zarówno z poprzednio wymienionych warsztatów polskich, jak i wytwórni Francji, Niemiec, Austrii, Rosji, Japonii i Szwecji.



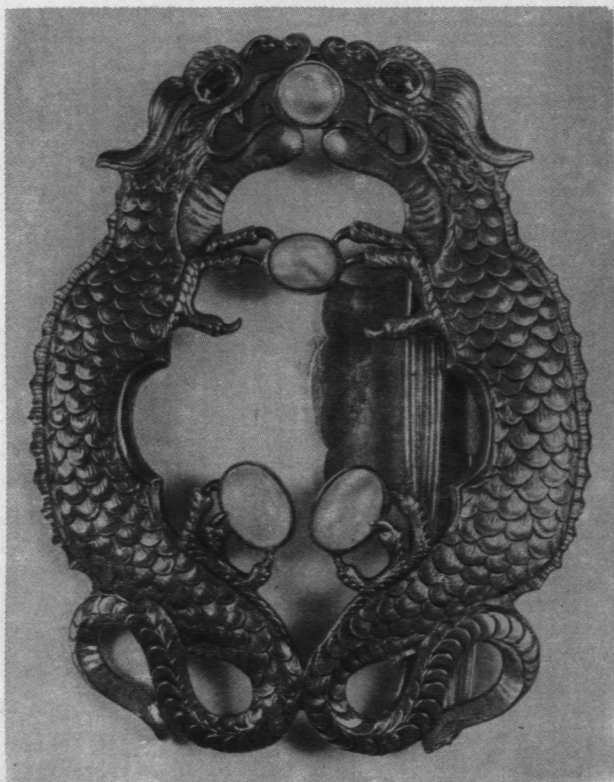
10. Wazon 1895-1900 r. Emile Galle; szkło warstwowe, trawione i malowane

11. Wazon z wirującymi postaciami, ok. 1905. Projekt — Jan Szczepański; fajans

12. Waza do zupy, 1896, Peter Carl Faberge, Moskwa; srebro, środek złożony

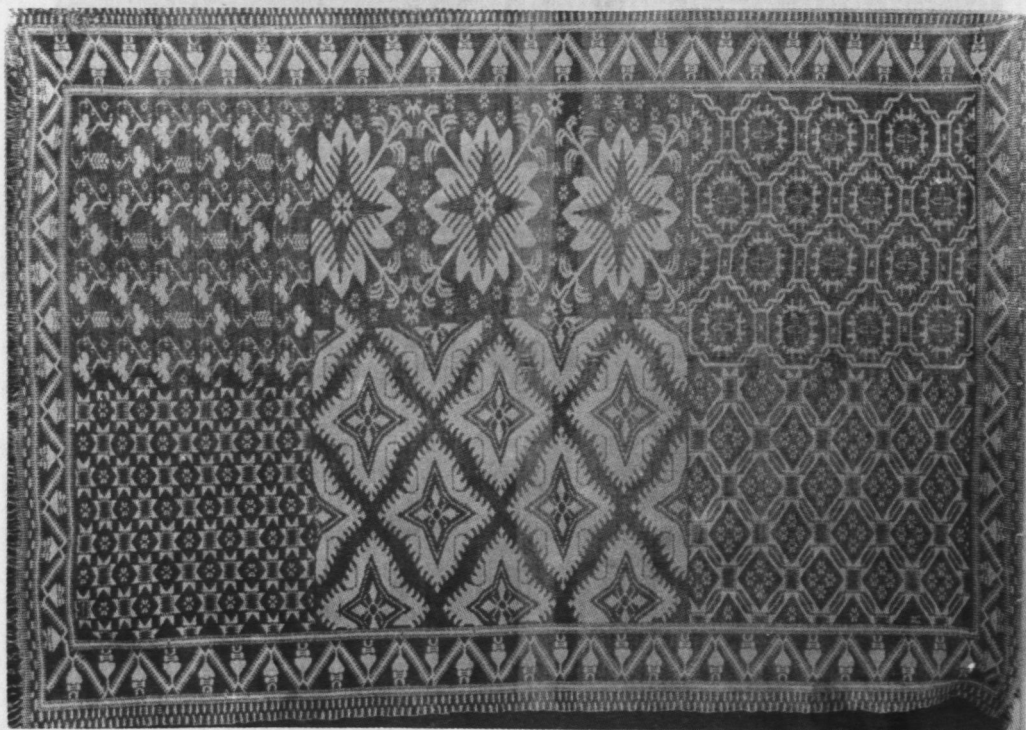






13. Klamra, 1 ćw. XX w. Projekt  
Maria Giźbert, wykonanie  
Czaplicki, Kraków; złoto, perły,  
opale, rubiny

14. Stanisław Składanowski —  
dywan *Wzornik*, 1910



4. Kolekcja biżuterii, składająca się z około 90 obiektów, w której najliczniejszą grupę stanowią przedmioty mające cechy stylowe secesji. Ostatnio kolekcję tę powiększa się o współczesne wyroby nawiązujące w swej formie do wyrobów secesyjnych.

5. Militaria – zespół około 250 obiektów powstałych głównie w XIX i XX w. Trzon tej kolekcji stanowi broń biała i palna, a także inne przedmioty i elementy ubiorów wojskowych.

6. Meble – stosunkowo niewielki zespół, liczący około 250 obiektów przeważnie z XIX i XX w. Z obiektów wcześniejszych na uwagę zasługuje renesansowa ława z około 1600 r., XVII-wieczna późnorenesansowa skrzynia, rokokowa sekretera. Największy ilościowo zespół stanowią meble secesyjne, przeważnie obcego pochodzenia, które uzupełniają meble wykonane w polskich pracowniach (Mannego w Krakowie).

7. Tkanina i akcesoria mody. W dość zróżnicowanym zespole wyodrębnić można następujące grupy:

– tkaniny z XVIII w., których trzon stanowi zbiór fragmentów tkanin, przeważnie pochodzenia francuskiego; polskie pasy kontuszowe, szaty i akcesoria liturgiczne oraz nieliczne przykłady stroju męskiego z 2 poł. XVIII w.,

– ubiory i akcesoria mody kobiecej XIX w., z przykładami sukien, szali, koronkowych narzutek, chustek ozdobnych, wachlarzy, atlasowych pantofelków, kapeluszy oraz zespół robót paciorków szklanych na kanwie,

– ubiory i akcesoria mody kobiecej i męskiej z okresu secesji. Największy zespół, w którego składzie znajdują się prawie wszystkie elementy ubioru kobiecego wierzchniego i bielizny. Ubiór męski reprezentowany jest niewielką liczbą obiektów,

– oprócz wymienionych grup w zespole tym znajduje się niewielka stosunkowo liczba kobierców XVIII/XIX w., tkanin dekoracyjnych XIX/XX w. oraz tkanin dekoracyjnych secesyjnych; ostatnio kolekcję tę rozszerza się o współczesną tkaninę dekoracyjną, nawiązującą do wyrobów secesyjnych.

## DZIAŁ ETNOGRAFII

Posiada około 5500 eksponatów reprezentujących następujące dziedziny: tkaninę, strój, rzeźbę, ceramikę, kowalstwo artystyczne, meble, kulturę materialną wsi, wycinankę, plecionkarstwo i inne.

Najbogatszą kolekcję zgromadzono z zakresu **t k a c t w a i s t r o j u**. W zbiorach reprezentowane są wszystkie najbardziej charakterystyczne typy tkanin dla poszczególnych regionów. Do szczególnie interesujących i cennych należy zespół tkanin z Mazowsza Płockiego. Znajdujące się w zbiorach stroje reprezentują wszystkie ważniejsze regiony Mazowsza, wraz ze zmianami zachodzącymi w modzie na przestrzeni lat, uwzględniają pory roku, okoliczności, w jakich były noszone, oraz grupy wiekowe.

Równie bogato reprezentowana jest **r z e ź b a**, mająca na Mazowszu duże tradycje. W zbiorach posiadamy zadokumentowaną twórczość wszystkich



15. Wincenty Krajewski — *Pieta*, 1967; drewno polichromowane



liczących się na Mazowszu rzeźbiarzy. Do szczególnie wartościowych należy kolekcja rzeźb Władysława Wójcika z Osówki – jednego z najoryginalniejszych rzeźbiarzy polskich.

Kolejnym cō do liczby obiektów, jak i wyróżniającym się pod względem walorów artystycznych jest zespół *ceramiki ludowej*. W ostatnich latach podjęto zadanie zgromadzenia ceramiki ze wszystkich czynnych na Mazowszu ośrodków garncarskich.

Bogato reprezentowana jest w zbiorach *wycinanka*, której największy i najświetniejszy rozwój nastąpił właśnie na Mazowszu.

Mniej liczne zespoły stanowią wyroby *kowalstwa artystycznego i plecionkarstwa*.

*Rzemiosło ludowe* reprezentowane jest przez zabytki z zakresu kowalstwa, bednarstwa, stolarstwa i kołodziejstwa.

Znacznie skromniej prezentują się zbiory dotyczące kultury materialnej w odniesieniu do takich działów gospodarki, jak zbieractwo, łowiectwo, rybołówstwo, hodowla czy rolnictwo. Stosunkowo niewielki jest zespół przedmiotów do przetwarzania i przechowywania pokarmów i niepełny do obróbki włókna. Dlatego dalsze poszukiwania prowadzi się w kierunku uzupełniania tych zbiorów.

## DZIAŁ ARCHEOLOGII

W zbiorach Działu znajduje się około 1700 obiektów, pochodzących z różnych okresów pradziejowych od schyłkowego paleolitu począwszy do okresu średniowiecznego włącznie. Dział posiada opracowany pełen katalog naukowy zbiorów.

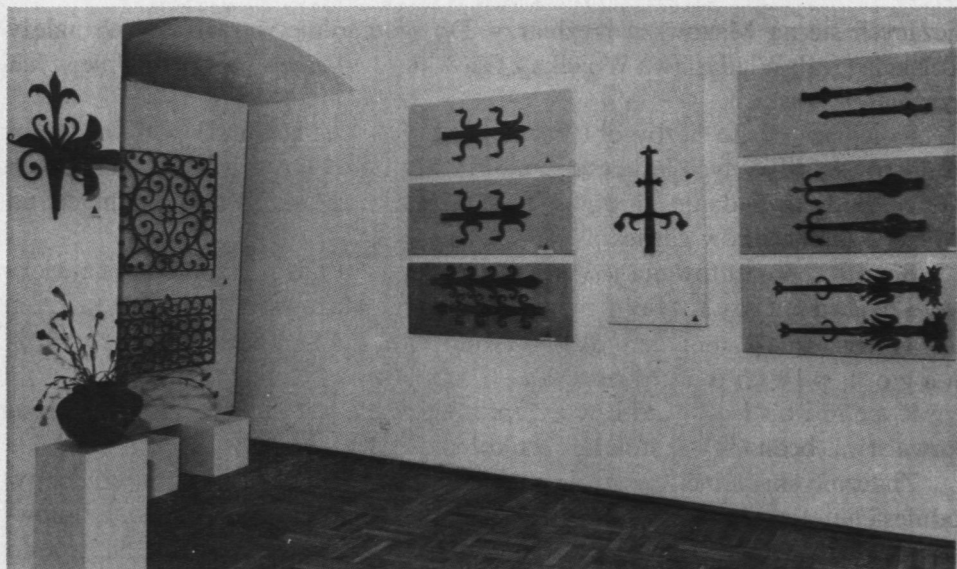
Największa liczba zabytków związana jest z kulturami, których osadnictwo na obszarze pñ.-zach. Mazowsza było szczególnie intensywne. Obok kilkuset narzędzi krzemiennych, pochodzących ze znanych stanowisk mezolitycznych: Osiny, Ośnica, Płock-Radziwie, w zbiorach znajduje się harpun z Rękawczyzna, woj. płockie.

Stosunkowo licznie prezentuje się kolekcja neolitycznych siekierokamieni, pochodzących z różnych stanowisk Mazowsza i Podlasia.

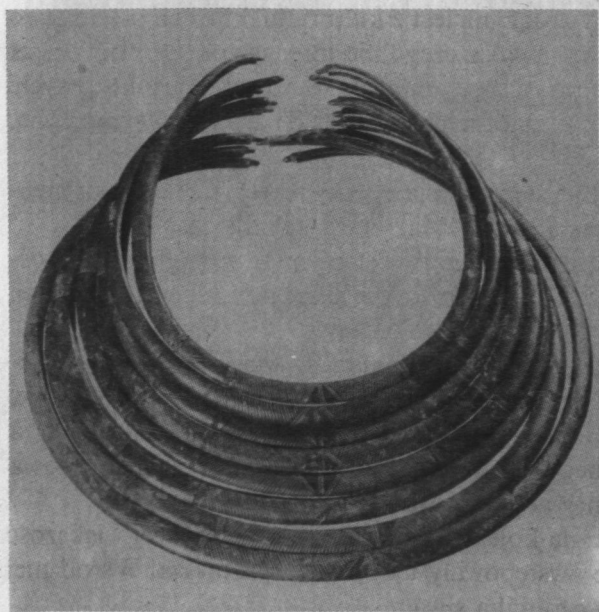
Wśród zabytków młodszych chronologicznie cennymi ze względu na wartości poznawcze są napierśnik i naszyjnik, znalezione w skarbie w Suchodołach, woj. płockie.

Licznie reprezentowane w zbiorach są zabytki doby wczesnego średniowiecza i średniowiecza. Pochodzą one ze stanowisk w Małachowie, Gozdowie, Płocku. W grupie ozdób występują kabłączki skroniowe, paciorki, pierścionki, a wśród przedmiotów codziennego użytku osetki kamienne, noże, krzesiwa ogniwkowe oraz broń i elementy rzędu końskiego.

Całość zbioru uzupełnia liczna kolekcja ceramiki reprezentującej większość kultur archeologicznych, jakie występowały na terenie Mazowsza. Wśród niej ważne miejsce zajmuje płocka ceramika siwa.



16. Wystawa pokonkursowa „Kowalstwo artystyczne województwa warszawskiego”. Muzeum Mazowieckie w Płocku (22 VI 1973)



17. Napierśnik brązowy, wczesna epoka żelaza



18. Sztandar „Koło Podoficerów Rezerwy Rzeczypospolitej w Krośniewicach”, 1933; ryps, jedwab, haft

## DZIAŁ HISTORII

Zbiory Działu Historii liczą około 6500 obiektów związanych z historią Płocka i Mazowsza.

Spośród pamiątek historycznych najcenniejszą jest kolekcja biżuterii narodowej z XIX w., którą tworzą przedmioty tzw. „czarnej biżuterii” z lat 1861 - 1862 i przedmioty wytwarzane w 2 poł. XIX w.

Dużą wartość historyczną ma kolekcja sfragistyczna (ok. 1300 obiektów – w tym 79 tłoków pieczętnych). W zbiorze tym znajdują się pieczęcie płockich urzędów, instytucji świeckich i kościelnych, cechów rzemieślniczych, pieczęcie wojskowe i herbowe.

Spośród archiwaliów na szczególną uwagę zasługuje zespół dokumentów Polskiej Organizacji Zbrojnej z lat 1940-1942,





19. Dukat gdański Stefana Bato-  
rego, 1584

liczący około 200 obiektów (wnioski awansowe, wykazy członków, nominacje, instrukcje bojowe, rozkazy, meldunki i szkice rejonów).

Cenną kolekcją jest zbiór **k a r t o g r a f i c z n y**, liczący 197 obiektów. W kolekcji tej znajduje się 13 planów Płocka, plany majątków ziemskich pow. płockiego z 2 poł. XIX w. i pocz. XX w. oraz różne mapy guberni płockiej i Królestwa Polskiego.

Najliczniejsza w zbiorach jest kolekcja **f o t o g r a f i i** (około 1500 obiektów) i pocztówek (2000 obiektów). Wśród nich są fotografie uczestników powstania styczniowego, maturzystów płockich szkół, harcerzy i inne. Zgromadzone są tu fotografie związane ze sztuką oraz modą secesji.

Oprócz wymienionych w zbiorach Działu, znajdują się i inne obiekty: sztandary, dokumenty rodzinne i osobowe, ordery i odznaczenia.

Na podkreślenie zasługuje fakt, że większość posiadanych przez Dział obiektów została przekazana do zbiorów przez osoby prywatne, instytucje i organizacje społeczne w ciągu ostatnich lat.

## GABINET NUMIZMATYCZNY

Najliczniejsze ze wszystkich są zbiory Gabinetu Numizmatycznego, liczące obecnie ponad 28000 obiektów (monet, medali, banknotów) zarówno polskich, jak i obcych; w tym około 10000 obiektów przejętych ze zbiorów Towarzystwa Naukowego Płockiego w 1949 r.

W kolekcji medali, grupującej obiekty od XVI w. do współczesności, w tym zespół medali secesyjnych, wyróżniają się prace tak znanych artystów, jak: Jan Bucheim, Sebastian Dadler, Peter Grosskurt, Jan Hohen, Jan Filip Holzhauser i inni.

W znacznie liczniejszej kolekcji monet szczególnie interesujący jest skarb monet średniowiecznych z XIII w., wykopany w 1885 r. w Radzanowie k. Płocka.

Inne interesujące obiekty to zespół krzyżówek wczesnośredniowiecznych, monet krzyżackich i innych od XVI do XX w. Ostatnio kolekcja monet powiększyła się o zespół dukatów z końca XVI i początku XVII w.

W grupie banknotów i pieniędzy zastępczych znajdują się banknoty polskie od czasów Insurekcji Kościuszkowskiej do obecnych, a także bony miast polskich.

## Działalność naukowo-badawcza

Podobnie jak we wczesnym okresie, tak i w obecnym charakter i zakresy prac dokumentacyjno-źródłowych oraz naukowych, prowadzonych przez pracowników Muzeum, dyktowany był bieżącymi i przyszłymi potrzebami Muzeum. Nie licząc prac wiążących się z opracowywaniem katalogu naukowego zbiorów, których efekty omówiono wcześniej, podejmowano zadania penetracyjne, źródłowe i naukowe, wykorzystywane następnie w różnych formach działalności Muzeum. Należy podkreślić aktywny udział pracowników naukowych Muzeum w pracach badawczych, prowadzonych na zlecenie Wojewódzkiego Konserwatora Zabytków i Ośrodka Dokumentacji Zabytków w Płocku. Efektem tych prac było: zinwentaryzowanie przez mgra K. Kornackiego, kościołów w Wyszogrodzie (78 kart) i Żychlinie (56 kart) oraz zabytkowych grobowców na cmentarzu rzymsko-katolickim w Płocku – przez mgr Teresę Kwiatkowską i mgr Magdalenę Weber (54 karty). Ewidencję niezwykle cennego księgozbioru z XVI-XIX w. w Topoli Królewskiej dokonała mgr Anna Pietryszyn-Kornacka (64 karty katalogu bibliograficznego), bibliografię do zabytków woj. płockiego opracowały mgr Bożena Łuczyńska i mgr Hanna Sieradzka, kwerendę w aktach hipoteki na temat starej odlewni w Płocku przeprowadziła mgr Anna Stogowska, a zespół w składzie mgr Elżbieta Jędrysek-Migdalska, mgr Bożenna Ostrowska, mgr Elżbieta Popiołek i mgr Anna Stogowska prowadził badania historyczne do Starego Miasta w Płocku – przeprowadzając kwerendę archiwum hipoteki i prasy płockiej, sporządzając 2000 kart i wybierając 511 informacji poza kartami. W archeologicznych badaniach powierzchniowych, prowadzonych przez Ośrodek Dokumentacji Zabytków w Płocku, brali udział mgr Elżbieta Jędrysek-Migdalska w okolicach Sikorza i mgr Tadeusz Galiński w rejonie Brwilna Dolnego.

W DZIALE SZTUKI prace naukowo-badawcze ukierunkowane były na następujące zagadnienia:

I. Badania nad sztuką secesji. W ich wyniku zorganizowano kilkanaście wystaw, do których scenariusze i katalogi opracowywali mgr, mgr: Anna Gradowska, Krystyna Hejke, Iwona Korgul-Wyszatycka, Krzysztof Kornacki, Arkadiusz Kwiatkowski, Krystyna Łubieńska, Krystyna Sęk, Magdalena Weber, Zofia Samusik-Zaremba i Kazimierz Czarnecki.

II. Badania nad dziejami sztuki na Mazowszu. Prowadzone były przez mgra Mariana Sołtysiaka. Dotyczyły historii rozwoju architektury w Płocku i





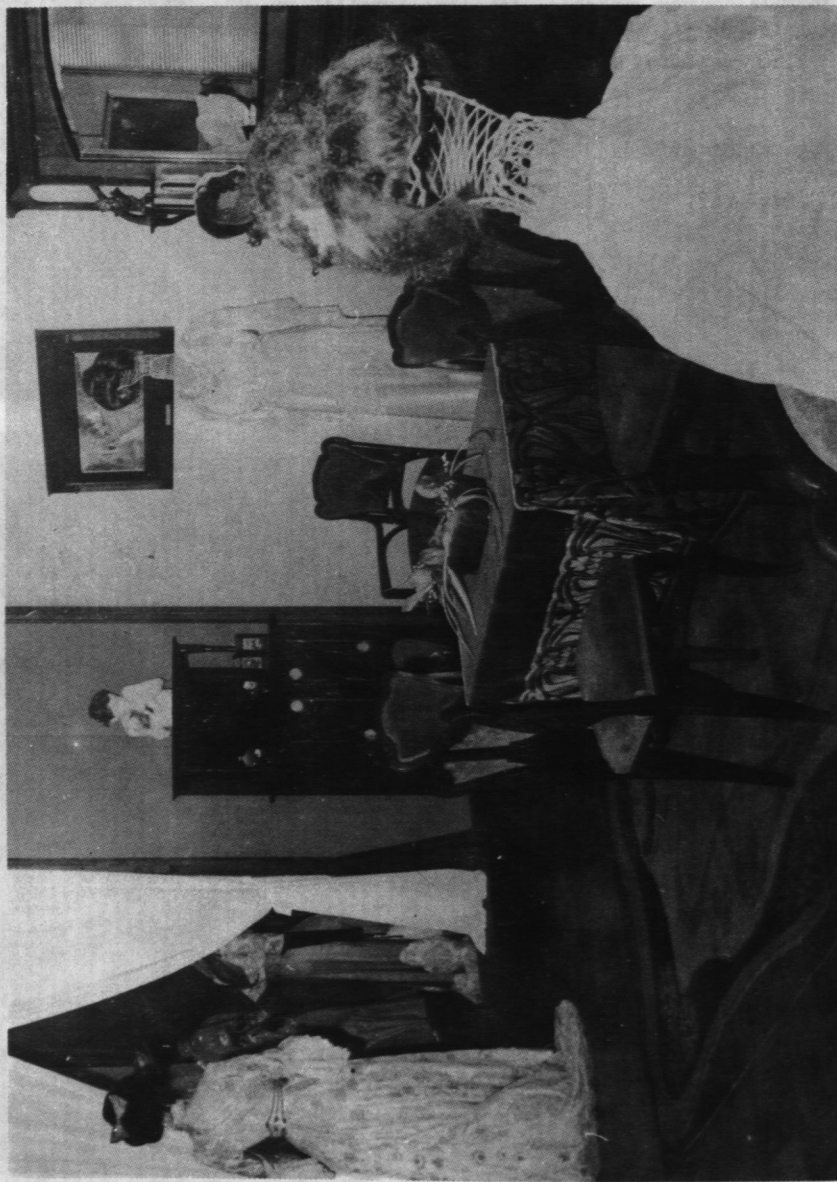
20. Wicenzysław Pławiński – autor rekonstrukcji portretu Bolesława Krzywoustego oprowadza po wystawie „Bolesława Krzywoustego portret rekonstruowany”. Muzeum Mazowieckie w Płocku (22 X 1974)

21. Uroczyste otwarcie wystawy „Zbiory muzealne Mazowsza” w Muzeum Narodowym w Warszawie w dniu 20 stycznia 1975. Wystawa, zorganizowana w ramach „Panoramy XXX-lecia Polskiej Rzeczypospolitej Ludowej”, obrazowała dorobek woj. warszawskiego w dziedzinie muzealnictwa

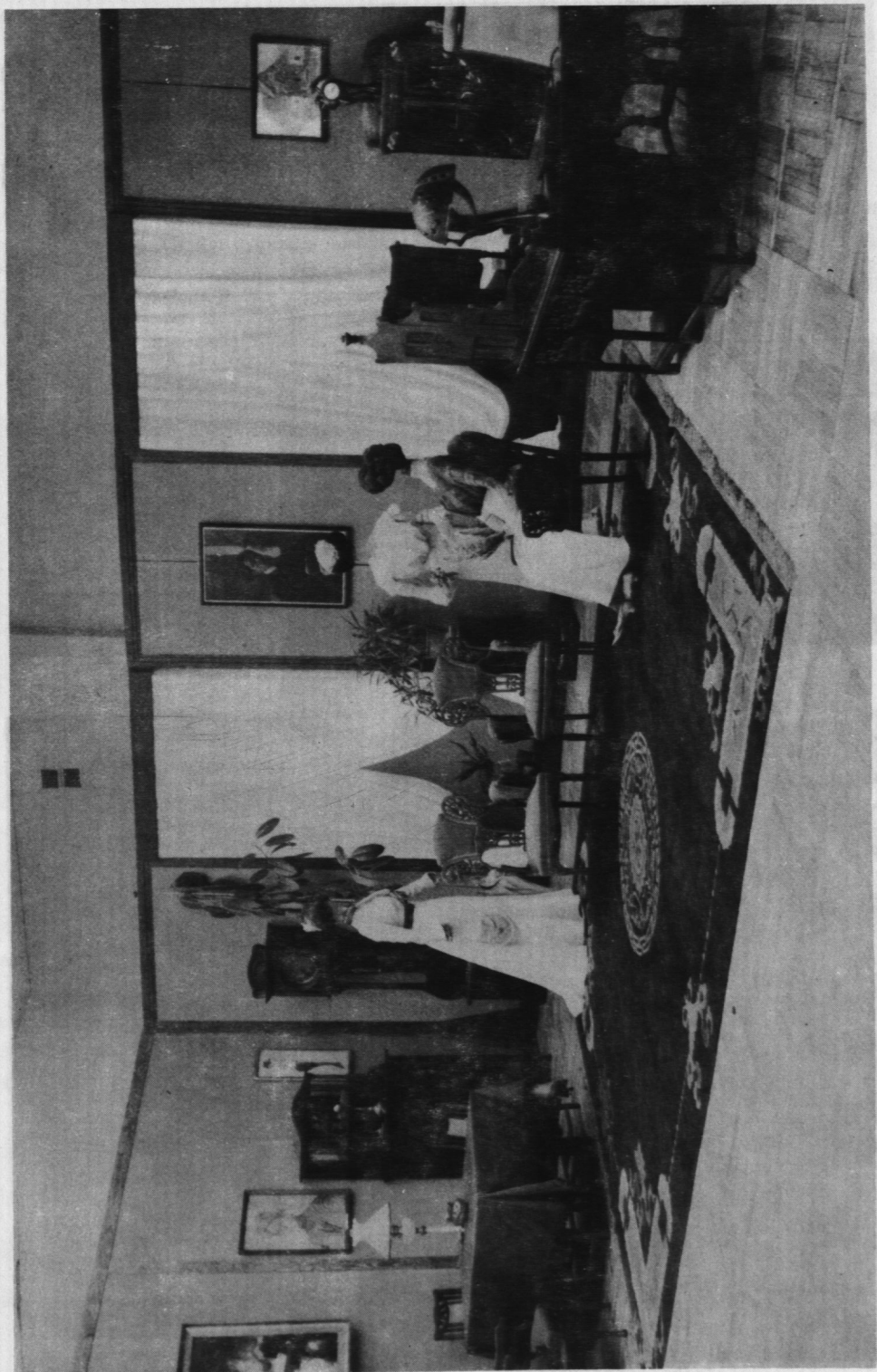
22. Wystawa monograficzna „Franciszek Żmurko 1859 - 1910”. Muzeum Mazowieckie w Płocku (1 VII 1978)



23. Wystawa „Zbiory muzealne Mazowsza” – fragment ekspozycji „Sztuka secesji”. Muzeum Narodowe w Warszawie (20 I 1975)



24. Wystawa „Secesja ze zbiorów Muzeum Mazowieckiego w Płocku”. Muzeum Narodowe w Kielcach (26 IV 1977)

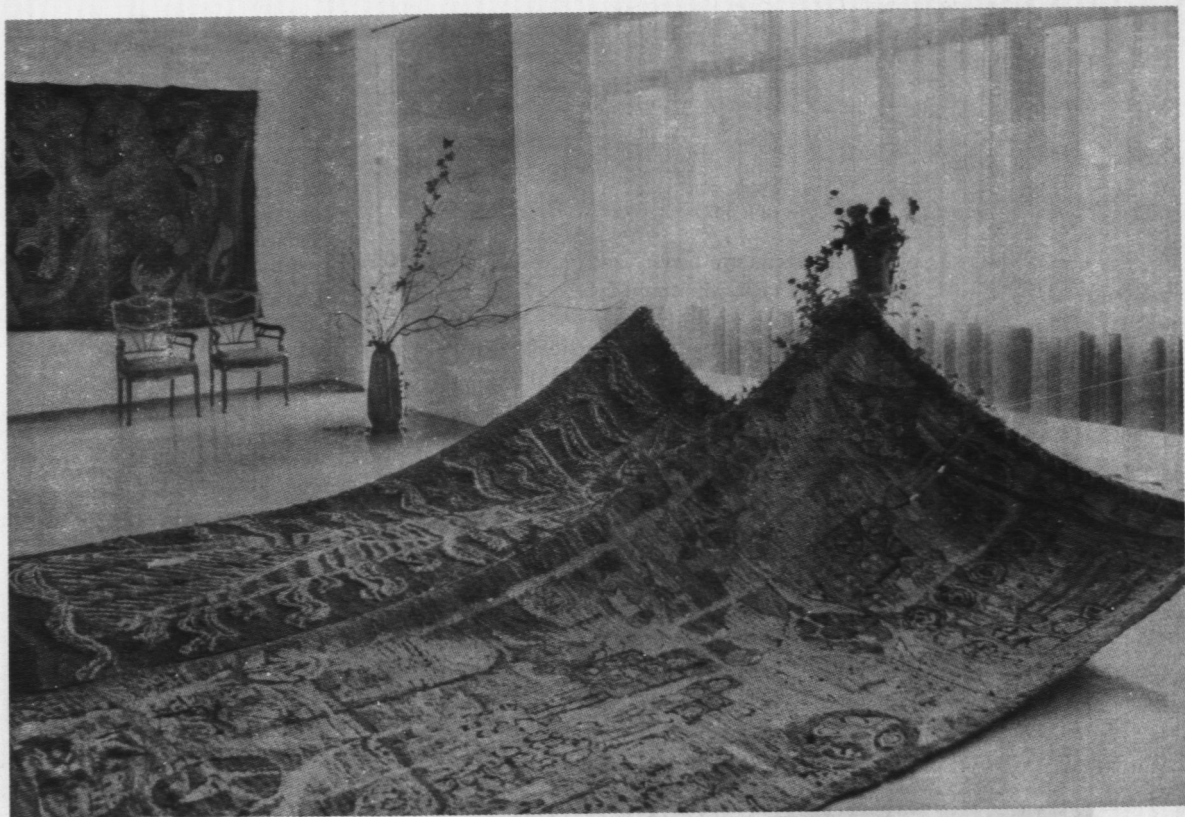






25. Wystawa „Niemieckie rzemiosło artystyczne ok. 1900” – ze zbiorów Kunstgewerbemuseum Berlin Köpenick. Muzeum Mazowieckie w Płocku (12 IX 1978)
26. Wystawa „Młoda Polska” zorganizowana w ramach Dni Polskich w Ingelheim n/Rhein RFN (22 II 1978)
27. „Sztuka secesji” – ekspozycja stała w Zamku Ksiąząt Mazowieckich po zmianach przeprowadzonych w 1980 r.





28. Wystawa „Tkanina współczesna Stanisława Kowalskiego”. Salon wystawowy Muzeum w Filii Politechniki Warszawskiej w Płocku (9 VI 1978)



częściowo opublikowane zostały w albumie *Płock*, wydanym przez wydawnictwo „Arkady”, a monografia ratusza w Płocku została wydana w 1981 r.

III. Badania monograficzne twórczości artystów polskich. Tematy badań przedstawiono organizując wystawy monograficzne Julii Giżyckiej-Berezowskiej (Ewa Czarnecka), Aleksego Kiriuszyna (Teresa Kwiatkowska) i Franciszka Żmurki (Arkadiusz Kwiatkowski). Aktualnie prowadzone są prace nad monografią twórczości Edwarda Okunia.

IV. Prace badawcze nad opracowywaniem pełnych katalogów posiadanych kolekcji. Wynikiem ich jest opracowany i wydany katalog *Kolekcji szkła secesyjnego ze zbiorów Muzeum Mazowieckiego* (1980 r.). Zaś w opracowaniu znajdują się kolejne katalogi secesyjnej biżuterii, sreber i platerów firm warszawskich XVIII i XIX w. oraz kolekcji fajansu i porcelany.

V. W nrze 3 „Roczników Humanistycznych” ukazał się artykuł Arkadiusza Kwiatkowskiego pt. *Jan Nepomucen Głowacki – lata nauki w Krakowie i Wiedniu*, a Kazimierz Czarnecki na sesji naukowej, zorganizowanej przez Muzeum Literatury im. Adama Mickiewicza w Warszawie, towarzyszącej wystawie „W kręgu Chimery”, wygłosił referat *Współpraca Franciszka Siedleckiego z warszawskimi pismami literacko-artystycznymi okresu modernizmu*.

W DZIALE ETNOGRAFII badania naukowe na temat kultury materialnej i sztuki ludowej na Mazowszu prowadzili mgr: Aleksander Błachowski, Halina Murawska, Ewa Bączyńska i obecnie Wanda Dowlaszewicz, Tadeusz Baraniuk i Grażyna Grzelińska. W omawianym okresie zorganizowano dwa obozy badawcze – w rejonie Wyszogrodu (1975 r.) i Starożreb (1976 r.) – na których zgromadzono materiał dotyczący ogólnych wiadomości o wsi z uwzględnieniem stanu zachowania rzemiosła, spisania twórców, inwentaryzacji ciekawszych zabytków, obrzędów i zwyczajów rodzinnych, obrzędów i zwyczajów dorocznych, wystroju wnętrz mieszkalnych i wybranych zagadnień z demonologii i kosmologii. Podczas obu obozów zbadano łącznie 31 wsi, opracowano 95 wywiadów, zinwentaryzowano 14 zagród, wykonano 38 rysunków obiektów i 370 fotografii, pozyskano w formie darów 45 obiektów.

Ważną formą aktywizowania środowiska wiejskiego, która dostarcza dużo materiału badawczego i wystawienniczego, były konkursy. W omawianym okresie wspólnie z wydziałami kultury zorganizowano ich 5, kończąc je wystawami czasowymi. Tematy konkursów to:

„Twórczość ludowa powiatów południowego Mazowsza” – udział wzięło 128 autorów przysyłając 1308 prac (1973 r.),

„Ludowe kowalstwo artystyczne” – 56 kowali przysłało 192 prace (1973 r.),

„Tradycyjne garncarstwo ludowe na Mazowszu” – wpłynęło 411 prac od 19 garncarzy (1974 r.),

„Wycinanka ludowa województwa warszawskiego” – 2008 wycinanek reprezentowało 124 twórców (1975 r.),

„Obrzędy, zwyczaje i folklor regionu w malarstwie i rzeźbie ludowej” – 33 twórców nadesłało 85 prac rzeźbiarskich i malarskich (1976 r.).



29. Witold Turkiewicz na tle swoich prac podczas otwarcia wystawy. Salon wystawowy Muzeum w Filii Politechniki Warszawskiej w Płocku (25 II 1978)

Wynikiem prac terenowych i konkursów jest powstająca kartoteka twórców ludowych i rzemieślników wiejskich woj. płockiego, która uzupełni dotychczas posiadane informacje i spisy.

Część materiałów badawczych, prowadzonych przez pracowników Działu, doczekała się opracowania i wydania w Zeszytach Naukowych, Roczniku Muzeum Mazowieckiego w Płocku i wydawnictwach specjalistycznych. Tak więc w zeszycie nr 5/1973 ukazały się artykuły Aleksandra Błachowskiego w zakresie badań nad współczesnym tkactwem ludowym Mazowsza. W „Notatkach Płockich” nr 3/1974 – artykuł Tadeusza Baraniuka *Twórczość ludowa na Sierpecczyźnie*; w wydawnictwie *Funkcje społeczne etnologii*, Poznań 1979 – artykuł Tadeusza Baraniuka *Widowiska zapustne w kulturze wsi współczesnej – z badań na Mazowszu płn.-zachodnim*, oraz w wydawnictwie *Kultura materialna Ziemi Dobrzyńskiej* – komunikat, wygłoszony na sesji we Włocławku (1978 r.), *Elementy tradycyjne w kulturze społecznej wsi pogranicza mazowiecko-dobrzyńskiego*. W materiałach sesji etnograficznej w Łowiczu (z 1979 r.) ukazał się komunikat Wandy Dowłaszewicz *Łowickie w zbiorach Muzeum Mazowieckiego w Płocku*.

Aktualnie pracownicy Działu Etnografii skoncentrowali się na dwóch zagadnieniach tematycznych:

1) *Problematyka zwyczajów dorocznych na Mazowszu Płockim* – Tadeusz Baraniuk.

2) *Czynniki kształtujące odrębność regionu etnograficznego gabińskiego-sannickiego* – Wanda Dowłaszewicz.

DZIAŁ HISTORII od wielu lat zajmuje się badaniem dziejów Mazowsza i Płocka. Zatrudnionych w tym dziale historyków mgr Bożennę Ostrowską i mgr Elżbietę Popiołek wspierają historycy zatrudnieni w innych działach Muzeum: mgr Anna Stogowska, mgr Wanda Włodarczyk i mgr Krystyna Suchanecka.

Główną formą działalności badawczej są kwerendy archiwalne. Dotychczas badano następujące zespoły akt: akta miasta Płocka XIX i XX w., akta Starostwa Płockiego 1945-1950, akta żandarmerii płockiej i Gubernatora Płockiego. W centralnym archiwum KC PZPR akta partii robotniczych (PPS, SDKPiL, KPP, PPR), Armii Krajowej, Delegatury RP na Kraj, a od 1978 r. badane były prawie we wszystkich ważniejszych archiwach materiały i akta dotyczące Liceum Ogólnokształcącego im. S. Małachowskiego w Płocku, w związku z 800 rocznicą istnienia tej szkoły. Po opracowaniu zebranych materiałów planuje się opracowanie bibliografii do dziejów „Małachowianki” (mgr E. Popiołek).

Wynikiem tych poszukiwawczych prac jest prowadzona w Dziale kartoteka zasłużonych płocczan, działaczy ruchu robotniczego, żołnierzy organizacji bojowych i kombatantów II wojny światowej, należących do płockiej organizacji ZBOWiD. Jednocześnie na taśmach magnetofonowych rejestruje się wspomnienia działaczy ruchu robotniczego, uczestników walk zbrojnych 1939-1945, nauczycieli prowadzących tajne nauczanie oraz wspomnienia płocczan z okresu międzywojennego. Zebrano jednocześnie zespół około 50 pisemnych relacji o udziale w kampanii wrześniowej.

Na podstawie zebranych materiałów opublikowano i opracowano szereg artykułów. W „Roczniku Muzeum Mazowieckiego” zeszyt 9/77 *Z najnowszych dziejów Mazowsza* znalazły się artykuły: Bożenny Ostrowskiej – *Rok 1945 w Płocku w świetle badań prasy lokalnej* i Anny Stogowskiej – *Reforma rolna w powiecie płockim*, zaś w zeszycie nr 10/79 „Rocznika” artykuł Elżbiety Popiołek *Rolnictwo woj. płockiego w latach 1815-1830*.

Aktualnie zatrudnieni w Muzeum historycy opracowują następujące tematy: Bożenna Ostrowska – „Czasopiśmiennictwo płockie w latach 1918-1939” i „Historia płockiej organizacji harcerskiej w latach 1912-1939”; Elżbieta Popiołek kontynuuje pracę nad bibliografią „Małachowianki” oraz rozpoczęła badania nad rozwojem rzemiosła płockiego w XIX w.; Anna Stogowska prowadzi badania nad dawnymi kolekcjami Muzeum w Płocku, zebranymi w latach 1821-1939, oraz kontynuuje temat: „Rozwój przemysłu w guberni płockiej”; Krystyna Suchanecka opracowuje katalog orderów i odznaczeń w zbiorach Muzeum i rozpoczęła badania nad dziejami Płocka w II wojnie światowej.

DZIAŁ ARCHEOLOGII. Badania archeologiczne w latach 1973-1980 prowadzili mgr mgr: Krystyna Przybysz, Iwonna Sobierajska i Tadeusz Galiński.





30. Uroczystość wręczenia laureatom Nagrody „Barw” im. Oskara Kolberga. Muzeum Mazowieckie w Płocku (22 VI 1977)

W roku 1973 Krystyna Przybysz rozpoczęła badania wczesnośredniowiecznego cmentarzyska w Małachowie, gm. Drobin, które to badania kontynuowane były w latach 1976 - 1977 przez Iwonę Sobierajską. Ogółem odsłonięto 14 grobów szkieletowych i 1 grób ciałopalny.

Spośród najciekawszych badań powierzchniowych, prowadzonych w tym czasie, należy wymienić stanowiska w Łuszczanówce, pow. gostyniński, w Łukomiu, pow. sierpecki, w Brwilnie Górnym, gm. Biała Stara, i w Skłęczkach k. Kutna.

W badaniach ratowniczych prowadzonych na terenie Płocka penetrowano parcelę renesansową na dziedzińcu ratusza, w okolicach „Domu pod Trąbami” i na Placu Nowotki.

W 1979 roku Tadeusz Galiński rozpoczął badania powierzchniowe na terenie byłego powiatu gostynińskiego, we wsiach: Budy Lipieńskie, Miałkówek, Lipianki i Duninów Stary. Z powierzchni zebrano około 1 kg ceramiki, narzędzia i półsurowce krzemienne. Materiał ten pozwolił na wyznaczenie w tych wioskach 10 stanowisk archeologicznych o różnym zabarwieniu kulturowym, począwszy od schyłkowego paleolitu do okresu lateńskiego. Siedem stanowisk zlokalizowano w Budach Lucieńskich, z tego 3 neolityczne, 2 wschodniopomorskie i 2 kultury grobów kłozowych. W Lipiankach odkryto 1 stanowisko neolityczne i 1 kultury grobów kłozowych. Aktualnie opracowuje się kartotekę stanowisk w woj. płockim i zespół znalezisk z Małachowa.

Niektóre prace wykopaliskowe prowadzone przez pracowników zostały opracowane i wyniki opublikowane w większych artykułach.

Krystyna Przybysz ogłosiła dwa artykuły: *Mazowsze północne od VI do końca XII w.* — *Uwagi o osadnictwie* (Rocznik MMP, zeszyt 7/1975) oraz *Materiały ceramiczne ze Starego Rynku w Płocku* („Notatki Płockie” 1976 r.). Złożyła do druku artykuł *Badania powierzchniowe nad Skrwą*.

Tadeusz Galiński złożył w redakcji „Wiadomości Archeologicznych” artykuł na temat skarbu kultury pomorskiej z miejscowości Suchodoły, gm. Krośniewice.

Problemom archeologii na Mazowszu poświęcone zostały dwa zeszyty Rocznika Muzeum Mazowieckiego: 2/1972 oraz 7/1975.

W GABINECIE NUMIZMATYCZNYM badania z zakresu numizmatyki prowadzi mgr Elżbieta Jędrysek-Migdalska i mgr Teresa Kwiatkowska. Efektem tych prac, poza wystawami czasowymi, są dwa opracowane i wydane katalogi oraz liczne artykuły.

W 1974 roku wydano katalog *Medale polskie ze zbiorów Muzeum Mazowieckiego w Płocku*, a w 1979 — katalog *Moneta średniowieczna na ziemiach polskich*.

Elżbieta Jędrysek-Migdalska opublikowała w „Notatkach Płockich” (1975 r.) artykuł *Ciekawa wystawa medali polskich w Muzeum Mazowieckim*, a w „Biuletynie Numizmatycznym” (1976 r.) *Medale polskie w zbiorach Muzeum Mazowieckiego*. W Roczniku Muzeum Mazowieckiego zamieściła artykuł *Skarb brakteatów z Radzanowa nad Wkrą* (Zeszyt 8/1976), a w „Wiadomościach Numizmatycznych” *Worowice, woj. płockie — Skarb monet z XVII-XVIII wieku*. Opracowała także trzy nowożytne skarby: (*Skarb monet z XIX i XX w. z Zawidza*, *Skarb monet z pocz. XX w. z Dębowej Góry* i *Skarb szelągów Jana Kazimierza z Gromic k. Mąkolina*) do pracy *Inwentarz skarbu monet*, przygotowywanej przez Polskie Towarzystwo Numizmatyczno-Archeologiczne. Prowadzi także badania prasy płockiej, poszukując informacji o skarbach znalezionych na Mazowszu Płockim. W zakresie badań nad historią pieniądza średniowiecznego zajęła się szczególnie monetami z 2 poł. XII i z XIII w., bitymi na Mazowszu, oddając do druku referat *Moneta średniowieczna na Mazowszu*, który ukaże się w materiałach Walnego Zjazdu PTAiN.

Teresa Kwiatkowska przygotowała do druku katalog *Medale przełomu XIX i XX wieku w zbiorach Muzeum Mazowieckiego* i rozpoczęła prace nad katalogiem *Medale portretowe w zbiorach Muzeum*.

## Konserwacja zbiorów

Początki działalności pracowni konserwatorskiej sięgają roku 1968, kiedy to po raz pierwszy zatrudniono konserwatora zabytków, którego zadaniem było zorganizowanie pracowni i wyposażenie jej w niezbędny sprzęt i materiały. Z zadaniami tymi uporano się stosunkowo szybko m.in. dzięki mecenatowi Mazowieckich Zakładów Rafineryjnych i Petrochemicznych w Płocku i przychylności władz, które dla potrzeb nowo organizowanej pracowni przeznaczyły pomieszczenie zastępcze o kubaturze 40 m<sup>2</sup> w budynku kina „Przedwiośnie”.

Tabela 3

Liczba obiektów poddanych konserwacji w pracowni konserwatorskiej MMP w latach 1972-1980

Rodzaj obiektów	Zakres prac	1972	1973	1974	1975	1976	1977	1978	1979	1980	Ogółem
Malarstwo	konserwacja pełna	4	5	-	1	10	7	1	3	3	34
	konserwacja częściowa	9	6	3	4	59	3	8	5	5	102
	zabezpieczenie	18	5	50	-	185	50	54	82	5	449
Grafika, rysunek, pastele na papierze i kartonie	konserwacja pełna	-	-	2	26	6	25	5	19	36	109
	konserwacja częściowa	-	-	5	17	97	59	37	87	106	408
	zabezpieczenie	-	-	15	-	61	84	59	42	289	606
	oprawa w passe partout	16	40	100	120	90	95	137	120	80	808
Ceramika stołowa	czyszczenie, klejenie, punktowanie	3	3	15	6	4	3	4	7	14	59
Rzeźba drewniana, gipsowa, ceramiczna	czyszczenie, sklejenie, uzup. ubytków, punktowanie	5	16	1	3	6	1	8	1	15	56
Metale	oczyszczenie, zabezp. przed korozją	17	10	18	3	4	20	32	157	85	246
Ramy do obrazów	oczyszczenie, uzup. ubytków, złączenie	3	5	11	11	50	45	15	13	5	148
Szkło	klejenie	3	-	5	1	-	2	1	1	-	13

Tabela 4

Liczba obiektów poddanych konserwacji w pracowniach pozamuzealnych

Rok	Rodzaj obiektu	Liczba	Miejsce konserwacji
1972	meble XVII tkaniny – stroje secesyjne	2 31	PP PKZ Oddział Gdańsk, Zakład w Toruniu Muzeum Rzemiosł w Warszawie
	meble tkaniny (kilim)	3 1	PP PKZ Oddział Gdańsk, Zakład w Toruniu Łañcut, Muzeum Zamkowe – Pracownia Konserwacji Tkanin
1973	malarstwo grafiki	12 2	Pracownia Malarstwa PP PKZ Warszawa Zakład Konserwacji Papieru i Skóry, Uniwersytet M. Kopernika w Toruniu
	pastele	1	Zakład Konserwacji Papieru i Skóry, Uniwersytet M. Kopernika w Toruniu
	tkanina (kilimy)	2	Łañcut, Muzeum Zamkowe – Pracownia Konserwacji Tkanin
1974	grafiki (plany)	2	Zakład Konserwacji Papieru i Skóry, Uniwersytet M. Kopernika w Toruniu
	zegary	4	Muzeum Rzemiosł Artystycznych w Warszawie
1975	tkaniny (makaty)	2	Łañcut, Muzeum Zamkowe – Pracownia Konserwacji Tkanin
	stroje secesyjne	50	Muzeum Teatralne w Warszawie
	monety	15	Muzeum Archeologii w Warszawie
1976		–	
1977	meble	8	PP PKZ Poznań
1978	meble drzwi płockie (kopia)	45 2 cz.	PP PKZ Poznań PP PKZ Szczecin, PP PKZ Warszawa
	malarstwo	2	Pracownia Malarstwa PP PKZ Warszawa
1979	meble	5	PP PKZ Poznań
1980	meble	21	PP PKZ Poznań
	malarstwo	2	Pracownia Grafiki i Książki Zabytkowej PP PKZ Warszawa
	grafika (plany)	1	Pracownia Grafiki i Książki Zabytkowej PP PKZ Warszawa
	rzemiosło arty- styczne	1	Muzeum Rzemiosł w Warszawie
	tkanina (strój etnograficzny)	2	Ewa Wołowicz, twórczyni ludowa, Łowicz

Wkrótce więc pracownia weszła w posiadanie takich urządzeń, jak wagi laboratoryjne, lampy kwarcowa i bezcieniowa, część niezbędnych mebli, podstawowe materiały i odczynniki.

Równoległe z kompletowaniem wyposażenia powiększony o laboranta personel sprawował kontrolę nad stanem ekspozycji i obiektów w magazynach, a także opracowywał wykaz potrzeb konserwatorskich muzeum okręgowego i placówek podległych. Jednocześnie wykonywano prace najniezbędniejsze, za-



bezpieczające obiekty najbardziej zniszczone. W tym też okresie zakupiono dwa stoły do dublażu oraz blat marmurowy, które to urządzenia znacznie zwiększyły i usprawniły zakres wykonywanych prac.

W roku 1972 w pracowni – przeniesionej już do nowego, zaadaptowanego pomieszczenia Zamku Książąt Mazowieckich – prace konserwatorskie prowadzono z dużym nasileniem pod kątem potrzeb organizowanych właśnie w nowych pomieszczeniach ekspozycji stałych. Zakres prac musiał obejmować i zaspokajać wszystkie potrzeby, a więc konserwację malarstwa, rzeźby, metalu, ceramiki i szkła. Prace specjalistyczne w pozostałych grupach eksponatów zlecano pracowniom specjalistycznym. Pracownia konserwatorska Muzeum Teatralnego wykonała konserwację 34 elementów strojów secesyjnych, PP PKZ Oddział w Gdańsku – Zakład w Toruniu konserwował meble, a w Zakładzie Konserwacji Papieru i Skór UMK w Toruniu dokonano konserwacji grafik i pasteli.

Rozszerzona na inne placówki metoda zlecania prac konserwatorskich wyspecjalizowanym pracowniom państwowym, uniwersyteckim i muzealnym realizowana jest i obecnie, przynosząc widoczne efekty, umożliwiające wprowadzenie na ekspozycję nowych obiektów.

W okresie od lipca 1973 r. do września 1974 r., w związku z przejściem konserwatora na stanowisko wicedyrektora, pomocnicze prace pod nadzorem konserwatorskim wykonywała laborantka.

Od września 1974 r. zatrudniono drugiego konserwatora – specjalistę w dziedzinie konserwacji papieru i skóry. Podjęto więc starania uzupełnienia wyposażenia pracowni pod kątem nowej specjalizacji i już w końcu tego roku przeprowadzone zostały najpilniejsze zabiegi, których zakres jakościowy i ilościowy ciągle się powiększał.

Lata 1976-1977 to krótkotrwały okres czteroosobowej obsady pracowni (2 konserwatorów i 2 laborantów) i dużej ilości przeprowadzonych prac.

Od 1978 roku obsada pracowni, zmniejszona o jednego konserwatora, wykonuje w przeważającej części prace z zakresu konserwacji obiektów na podłożu papierowym, zabezpieczając doraźnie potrzeby w innych grupach eksponatów.

Ogółem na przestrzeni lat 1972-1980 w pracowni konserwatorskiej Muzeum Mazowieckiego poddano konserwacji 136 obrazów, 505 obiektów na podłożu papierowym, 56 rzeźb, 13 obiektów szkła secesyjnego i 59 obiektów z ceramiki. Oprawiono w celach wystawienniczych 808 obiektów i poddano dezynsekcji i doraźnym zabiegom 950 obiektów. W cyfrach tych mieszczą się obiekty pochodzące też z placówek podległych.

W okresie sprawozdawczym prace konserwatorskie prowadzili mgr, mgr: Tadeusz Zaremba, Maria Kosałka-Pukownik i Barbara Wojdyła, oraz laboranci: Barbara Bednarczyk, Marianna Gorczycka, Maria Kalinowska i Piotr Krawczyk.

Obecnie pracownia konserwatorska dysponuje już podstawowym sprzętem, umożliwiającym wykonywanie prac z różnych dziedzin, zaspokajając potrzeby

Muzeum. Pełniejsze jego wykorzystanie nastąpi dopiero w nowych pomieszczeniach, które są organizowane w adaptowanym dla potrzeb pracowni i Działu Etnograficznego zabytkowym spichrzu.

### Działalność techniczna

Nowa siedziba Muzeum, Zamek Książąt Mazowieckich, radykalnie i w sposób widoczny zmieniła sytuację, w jakiej dotychczas prowadzono działalność. Mimo to wiele problemów typu technicznego i funkcjonalnego nie zostało w opracowanym programie wykorzystania i funkcjonowania nowego budynku uwzględnionych. Problemy te musieliśmy więc sami rozwiązywać w trakcie eksploatacji Zamku. Sprowadzały się one do następujących zagadnień:

- organizacji i wyposażenia magazynów i to zarówno ekspozycyjnych, jak i techniczno-gospodarczych,
- zmiany funkcji niektórych pomieszczeń,
- właściwego zabezpieczenia całego budynku i zgromadzonych w nim zbiorów.

Jednocześnie działalność administracyjno-techniczna zabezpieczyć musiała prowadzenie wszystkich form upowszechniania i działalności wystawienniczej.

Potrzeby magazynowe zmusiły nas do zmiany wykorzystywania niektórych pomieszczeń. Już więc po pierwszym okresie działalności, na przełomie 1974 i 1975 r., zmuszeni byliśmy zamknąć ekspozycję stałą, ukazującą historię obiektu, organizując w pomieszczeniach przez nią zajmowanych magazyn materiałów konserwatorskich, gospodarczych i papieru przeznaczonych na cele wydawnicze.

Z kolei konieczność wygoszpodarowania sali odczytowo-oświatowej, która zapewniłaby możliwość systematycznego prowadzenia lekcji muzealnych, spowodowała przeniesienie ekspozycji archeologicznych z parteru do sal ekspozycyjnych II piętra i włączenie ich w ciąg ekspozycyjny „X wieków Mazowsza”.

Wreszcie remont budynku kina „Przedwiośnie”, w którym mieścił się magazyn zbiorów etnograficznych, z braku pomieszczeń zastępczych zmusił nas do zamknięcia stałej ekspozycji „Petrochemicznej” i tymczasowego zorganizowania tam magazynu zbiorów etnograficznych, oczekujących swego miejsca w remontowanym od 1976 r. spichrzu.

W roku 1978 konieczność przeprowadzenia prac budowlanych wzmacniających więźbę dachową nad skrzydłem południowym spowodowała zamknięcie ekspozycji II piętra na okres 4 miesiące. Okres ten wykorzystano na dokonanie zmian na ekspozycjach stałych.

W 1979 roku przez okres sześciu miesięcy trwały prace związane z instalowaniem w całym budynku systemu zabezpieczającego przed włamaniem. Prace instalacyjne wykonywała specjalistyczna spółdzielnia z Bydgoszczy, zaś konieczny remont – własna 3-osobowa grupa techniczna. Powstała w działalności przerwę, mimo konieczności dokonywania przemieszczeń obiektów, wykorzystano na wprowadzenie kolejnych zmian w ekspozycjach stałych oraz na poprawę warunków bezpieczeństwa i higieny pracy.

Na podkreślenie zasługuje fakt, że mimo liczebnie małego zespołu pracowników technicznych (3 pracowników etatowych i 2 zatrudnionych w niepełnym wymiarze czasu pracy) wszystkie te prace, łącznie z organizacją wystaw terenowych i wystaw związanych z wymianą międzymuzealną, były zawsze terminowo i dobrze wykonane.

## Współpraca z muzeami podległymi

W latach 1973-1975, tj. do momentu przeprowadzenia nowego podziału administracyjnego kraju, Muzeum Mazowieckiemu podlegała od strony merytorycznej działalność muzeów w Warce, Siedlcach, Liwie, Żyrardowie, Opinogórze, Sierpcu i Bieżuniu. Organizując spotkania i szkolenia naukowe pracowników, służąc pomocą merytoryczną i ekspozycyjną, kierując wspólną dla wszystkich muzeów Komisją Zakupu Muzealiów, w której pracach uczestniczyli kierownicy tych placówek, prowadząc wspólne badania terenowe, organizując konkursy i wystawy – Muzeum Mazowieckie w Płocku brało udział w rozwoju i kształtowaniu profilów tych muzeów.

Po zmianie administracyjnego podziału kraju, w wyniku czego niektóre z dawniej podległych merytorycznie placówek przejęły na siebie funkcję muzeów okręgowych w nowo powstałych województwach, sieć placówek terenowych znacznie się zmniejszyła i obecnie obejmuje następujące placówki: Muzeum i Park Etnograficzny w Sierpcu, Muzeum stylowych wnętrz w Oporowie, Mauzoleum Bitwy nad Bzurą w Kutnie oraz Muzeum w Łęczycy.

W pierwszym okresie działalności w nowym układzie administracyjnym Muzeum Mazowieckie objęło swym patronatem zbiory prywatne Jerzego Dunin-Borkowskiego w Krośniewicach, organizując w salach wystawowych Zamku Książąt Mazowieckich trzy wystawy: „Portret ze zbiorów Jerzego Dunin-Borkowskiego”, „Dokumenty ze zbiorów Jerzego Dunin-Borkowskiego” oraz „Sztuce i inna stołowizna ze starego kredensu Jerzego Dunin-Borkowskiego”.

W okresie tym Komisja Zakupu Muzealiów Muzeum Mazowieckiego w Płocku, działając już w nowym składzie, rozpatrywała również oferty, jakie napływały z dawnych placówek (Siedlec, Opinogóra, Mławy, Żyrardowa – obecnie muzeów okręgowych), których szczupłe kadry i brak specjalistów uniemożliwił powołanie własnych komisji. Sytuacja ta, trudna dla obu stron, trwała aż do końca 1979 r.

Jednocześnie kontynuowano, sprawdzone w dawnym układzie, formy współpracy i opieki merytorycznej nad muzeami województwa płockiego. W placówkach tych organizowano szereg szkoleń z zakresu działalności merytorycznej i profilaktyki konserwatorskiej, prowadzenia inwentarzy, bezpieczeństwa i higieny pracy oraz bezpieczeństwa przeciwpożarowego. Wspólnie z pracownikami tych muzeów dokonywano penetracji terenowych, organizowano wystawy, rozstrzygano konkursy, służyła pomocą w prowadzeniu działalności oświatowej i wydawniczej, a także w zakresie konserwacji obiektów.



W końcu maja 1980 r. w Ratuszu sierpeckim – po pięcioletniej przerwie spowodowanej jego remontem – ponownie otworzono stałe ekspozycje oraz udostępniono część I etapu lokalizacji skansenu. W trwających prawie rok pracach przygotowawczych i scenariuszowych nowych ekspozycji brali udział pracownicy merytoryczni Muzeum Mazowieckiego w Płocku, m. in. mgr Anna Stogowska opracowała scenariusz ekspozycji stalej ukazującej historię Sierpca.

## Współpraca z instytucjami i organizacjami społeczno-politycznymi

Podobnie jak w latach 1949 - 1972, których apogeum było otwarcie nowych ekspozycji w Zamku, tak i w latach 1973 - 1980 prowadzone były różnorodne formy współpracy Muzeum z innymi instytucjami i placówkami kulturalnymi miasta i województwa.

Jedną z bezpośrednich płaszczyzn tego ogólnospołecznego działania prowadziła poprzez Towarzystwo Przyjaciół Muzeum, powołane do życia i działania w okresie poprzedzającym jego otwarcie. Skupione w nim przedsiębiorstwa swą działalność kulturalną prowadziły korzystając z sal ekspozycji i przy pomocy pracowników Muzeum. Ta idea współpracy, oparta na sojuszu świata pracy z kulturą i sztuką, stała się mottem organizowanych w Muzeum koncertów, których słuchaczami byli robotnicy płockich zakładów. Muzeum zaś idei tej zawdzięcza zakupienie koncertowego fortepianu, wspólne wydawnictwa (wśród których katalog szkła secesyjnego, wydany wspólnie z Mazowieckimi Zakładami Rafineryjno-Petrochemicznymi w Płocku, zasługuje na specjalne wyróżnienie) i pomoc w rozwiązywaniu problemów technicznych (opracowanie inwentaryzacji i założeń techniczno-ekonomicznych projektu adaptacji spichrza na muzealne pracownie konserwatorskie i dział etnografii przez Zakładowe Biuro Projektów MZRiP). Również życzliwością i pomocą służyły Muzeum inne przedsiębiorstwa: Przedsiębiorstwo Budownictwa Przemysłowego „Petrobudowa”, Fabryka Maszyn Żniwnych, Zakłady Stolarki Budowlanej „Stolbud”, Płockie Przedsiębiorstwo Konstrukcji Stalowych i Urządzeń Przemysłowych „Mostostal” w Płocku.

Dzięki współpracy między Muzeum, Towarzystwem Przyjaciół Muzeum i Kuratorium Oświaty i Wychowania w Płocku rodziła się i z każdym rokiem nasilała akcja lekcji muzealnych, w którą stopniowo włączano także muzealne placówki terenowe, obejmując również merytoryczną opieką szkolne izby pamięci.

Z dużej listy wspólnych inicjatyw wymienić należy współpracę z Zarządem Wojewódzkim Związku Bojowników o Wolność i Demokrację oraz Komitetem Wojewódzkim Opieki nad Pomnikami Walk i Męczeństwa. Współpracy tej Muzeum zawdzięcza coraz liczniejsze dary dokumentów i pamiątek historycznych, przekazywanych przez członków tych organizacji.

Teatr Płocki, wystawiający w muzealnych wnętrzach sztuki dla młodzieży



szkolnej, Płockie Towarzystwo Muzyczne im. Wacława Lachmana, Płocka Orkiestra Kameralna i Szkoła Muzyczna I i II stopnia w Płocku – to stali partnerzy w naszej kulturalno-upowszechnieniowej działalności.

Nawet przy tak skrótowym prezentowaniu funkcji Muzeum Mazowieckiego na terenie Płocka i województwa płockiego, nie można pominąć udziału tej placówki (i poszczególnych jej przedstawicieli) w kształtowaniu i realizacji ważnych dla kraju, województwa i miasta konkretnych inicjatyw kulturalnych.

To właśnie w Muzeum rodziła się idea i zawiązał pierwszy w kraju Społeczny Komitet Odbudowy Zamku Królewskiego w Warszawie. Nasz społeczny i materialny udział w postaci przyjęcia do konserwacji obiektów z instytucji i placówek kulturalnych Krakowa wtopił się w prace Wojewódzkiego Społecznego Komitetu na rzecz Odnowy i Rewaloryzacji Zabytków Krakowa.

Muzeum wreszcie było inicjatorem akcji utworzenia konta i zawiązania Społecznego Komitetu na rzecz rewaloryzacji zabytków Płocka, wystawiając kasetkę, do której pierwsze dobrowolne składki wnieśli pracownicy Muzeum.

Nie zabrakło naszego udziału w świadczeniach na rzecz Centrum Zdrowia Dziecka, któremu przekazano zestaw kolorowych wycinanek oraz dochód z wystawionej w 1979 r. skarbonki. Zestaw oprawionych reprodukcji, składających się na tematyczną wystawę „Dziecko w malarstwie”, przekazany został Przychodni Dziecięcej w Płocku.

Dla uzupełnienia dodajmy: udział Muzeum w organizowaniu corocznych Ogólnopolskich Festiwali Folklorystycznych, w czasie których prezentowano wystawy prac laureatów nagrody „Barw” im. Oskara Kolberga; pomoc w realizacji Centralnych Dożynek, których miejscem był Płock w 1976 r., urządzaniu wielu izb pamięci i realizacji planów w różnych szkołach i instytucjach, łącznie z organizacją przyszłolnego muzeum w Liceum Ogólnokształcącym im. Stanisława Małachowskiego w Płocku. Należy jeszcze nadmienić, że sale muzealne pełniły funkcje reprezentacyjno-recepcyjne, goszcząc liczne oficjalne delegacje wojewódzkich władz administracyjnych, politycznych i społecznych.

Ta niepełna lista aktywności Muzeum, której nie wypada nawet nam wyliczać, świadczy o zaangażowaniu placówki i wszystkich jej pracowników nie tylko w sprawy życia kulturalnego i społecznego Płocka i województwa płockiego, ale również w sprawy ogólnospołeczne, ważne w życiu i zachowaniu dziedzictwa kulturalnego narodu.

## Struktura zatrudnienia i sprawy kadrowe

Na pierwszym posiedzeniu Rady Naukowej Muzeum Mazowieckiego w Płocku, które odbyło się 14 marca 1968 r., a której przewodniczył prof. Stanisław Lorentz, zatwierdzono opracowaną przez dyrekcję Muzeum Mazowieckiego strukturę organizacyjną i plan zatrudnienia do roku 1971. Przewidywał on, pod koniec tego okresu, pełną obsadę etatową we wszystkich działach w liczbie 65 osób, w tym 26 pracowników merytorycznych. Ten postulowany stan zatrudnienia osiągnęło Muzeum dopiero w 1977 r., zwiększając go w 1978 r. do 67 etatów.

W stosunku do – opracowanej w dokumencie Rady Naukowej – struktury organizacyjnej i ilościowej obsady poszczególnych działów, następowały w okresie objętym sprawozdaniem pewne korekty i zmiany, wynikające czy z niemożliwości zatrudnienia odpowiednich specjalistów, czy rezygnacji tworzenia nowych działów, takich jak przyrody i techniki, czy też lepszej i efektywniejszej realizacji przyjętych kierunków działania. Między innymi, wzmocnienie ilościowe stanu zatrudnienia w działach merytorycznych, z jednoczesnym zatrudnieniem w nich dokumentalistów, których zadaniem było przepisywanie kart katalogu naukowego oraz odciążenie pracowników merytorycznych od prowadzenia działalności naukowo-oświatowej umożliwiło szybsze i efektywniejsze powstawanie katalogu naukowego zbiorów.

W tym miejscu wypada zaznaczyć, iż mimo dysponowania mieszkaniami typu hotelowego napływ absolwentów odpowiadających specjalizacji placówki nie zaspokaja pełnych potrzeb.

Stąd wynika konieczność „adaptowania” części zatrudnionej kadry merytorycznej systemem studiów podyplomowych.

Dzięki działającym przy Uniwersytecie Mikołaja Kopernika w Toruniu, Uniwersytecie Warszawskim i Uniwersytecie Jagiellońskim studiom podyplomowym 6 pracowników merytorycznych muzeum ukończyło studia, a 4 dalszych podwyższa swoje kwalifikacje. Jedna osoba otworzyła przewód doktorski w Zakładzie Etnografii Uniwersytetu Adama Mickiewicza w Poznaniu, a 3 osoby uczęszczają na seminaria doktoranckie Uniwersytetu Warszawskiego.

Na ogólną liczbę 67 etatowo zatrudnionych pracowników ma wykształcenie:

wyższe	25
średnie ogólnokształcące	10
średnie zawodowe	7
zasadnicze zawodowe	4
podstawowe	21

W grupie pracowników merytorycznych zatrudnionych w Muzeum Mazowieckim w Płocku reprezentowane są następujące specjalności:

	osób
historia sztuki	5
etnografia	3
historia w tym archiwistyka	4
archeologia polska i powszechna	
archeologia polska i powszechna ze spec. numizmatyka	1
archeologia śródziemnomorska	2
polonistyka	2
pedagogika ze spec. kulturalno-oświat.	1
konserwacja zabytków	3
artyści plastycy	1

Na dzień 31 grudnia 1980 r. stan zatrudnienia wynosił 67 etatów 6 pracowników zatrudnionych w niepełnym wymiarze czasu pracy oraz następująca struktura organizacyjna:

### *Dyrektor*

mgr Tadeusz Zaremba (1968)

### *Dział Inwentarzy i Dokumentacji*

kierownik: Główny Inwentaryzator, kustosz — mgr Anna Stogowska (1974), asystent: mgr Krystyna Suchanecka (1979), st. przewodnik muz.: Alicja Gumińska (1975), dokumentalista: Ewa Chojnacka (1978)

### *Dział Sztuki*

kierownik: kustosz — mgr Zofia Samusik-Zaremba (1968), st. asystent: mgr Arkadiusz Kwiatkowski (1975), asystenci: mgr Magdalena Weber (1978), mgr Iwona Korgul-Wyszatycka (1979), st. przewodnik muz.: Teresa Rostowska (1974), dokumentalista: Maria Śliwińska (1979)

### *Dział Historii*

kierownik: adiunkt — mgr Bożenna Ostrowska (1972), st. asystent: mgr Elżbieta Popiołek (1977), dokumentalista: Grażyna Nartowska-Nowak (1978)

### *Dział Etnografii*

kierownik: kustosz — mgr Wanda Dowłaszewicz (1974), adiunkt: mgr Tadeusz Baraniuk (1974), asystent: mgr Grażyna Grzelińska (1979), dokumentalista: Alicja Zdanowska (1978)

### *Dział Archeologii*

asystent: mgr Tadeusz Galiński

### *Gabinet Numizmatyczny*

kierownik: adiunkt — mgr Elżbieta Jędrysek-Migdalska (1972), st. asystent: mgr Teresa Kwiatkowska (1975), dokumentalista: Alicja Bronowska (1974)

### *Dział Naukowo-Oświatowy*

kierownik: adiunkt — mgr Halina Marta Kowalska (1977), st. asystenci: mgr Ewa Czarnecka (1977), mgr Andrzej Kucharski (1975), mgr Grażyna Tryka (1976), st. przewodnik muz.: Wanda Kudlikowska (1974), plastyk: adiunkt — Maria Pikulska (1968)

### *Biblioteka*

kierownik: st. asystent — mgr Bożena Łuczyńska (1973), st. asystent: mgr Hanna Sieradzka (1975), dokumentalista: Ewa Adamczyk (1976)

### *Pracownia Konserwatorska*

kierownik: st. asystent konserwatorski — mgr Maria Kosałka-Pukownik (1974), asystent konserwatorski: mgr Barbara Wojdyła (1980), laborant: Piotr Krawczyk (1979)

### *Pracownia Fotograficzna*

specjalista fotograf: mgr Halina Płuciennik (1976), laborant: Maria Kalinowska (1975)

### *Pion Administracyjno-Techniczny*

główny księgowy: Zofia Gościński (1967), kierownik administracyjny: inż. Piotr Charzyński (1980), z-ca kierownika adm.: Zbigniew Mielczarek (1972), kierownik sekcji ds. osób: Jadwiga Bendysz (1960), st. księgowy: Maria Puljan (1972), kasjer: Barbara Ławińska (1979), st. referent: Julia Zielińska (1972), sekretariat: Barbara Gancarz (1975), telefonistka: Wacława Wiśniewska (1970), renowator: Jan Niekłań (1972), malarz: st. rzemieślnik — Antoni Kotarski (1980), malarz: rzemieślnik — Bożena Kowalska (1979), kierowca: Stanisław Kaźmierczak (1969), elektryk: st. rzemieślnik — Andrzej Łączny (1973), referent bhp.: Andrzej Marciniak (1975)

### *Obsługa sal*

Halina Dobrowolska (1964), Anna Drab (1972), Irena Kawecka (1975), Anna Kwiatkowska (1972), Regina Kwiatkowska (1969), Honorata Olender (1979), Wacława Panek (1975), Stanisława Placin (1972), Teresa Rachočka (1975), Maria Skalska (1978), Eugenia Smardzewska (1971), Jadwiga Szymańska (1978), Mieczysława Twardzikowska (1980), Jadwiga Wajszczak (1979), Józefa Zych (1976), Wiktoria Żolnowska (1976), Leokadia Studzińska (1975), Marianna Żelaźnicka (1975)

### *Portiernia*

Irena Buraczyńska (1976), Eleonora Marchlewicz (1976), Kazimierz Studziński (1973), Bronisław Tyburski (1972)

### *Pracownicy merytoryczni, którzy byli zatrudnieni w Muzeum w latach 1973-1980*

mgr Ewa Bączyńska, mgr Aleksander Błachowski, mgr Kazimierz Czarnecki, mgr Krystyna Hejke, mgr Jadwiga Grabarczyk, mgr Anna Gradowska, mgr Danuta Kołodziej, mgr Ryszard Kielczewski,



mgr Krzysztof Kornacki, mgr Krystyna Łubieńska, mgr Waldemar Odorowski, mgr Anna Pietryszyn-Kornacka, mgr Krystyna Przybysz-Czerniak, mgr Olgierd Puciata, mgr Elwira Sarosiek, mgr Krystyna Sęk, mgr Iwonna Sobierajska, mgr Marian Sołtysiak, mgr Barbara Tyszka, mgr Janina Włodarczyk

*Inni pracownicy zatrudnieni w Muzeum w latach 1973-1980*

Barbara Atłowska, Elżbieta Baranowska, Zyta Buchurska-Kruk, Ewa Blicharska, Małgorzata Bielicka, Irena Cejmer, Wiesław Dyśkiewicz, Genowefa Dobrowolska, Stanisława Durzyńska, Wanda Dylewska, Halina Ejkszto, Janina Grządziela, Ewa Grabarczyk, Marianna Gorczycka, Jan Jeznach, Zofia Jarecka, Anna Jędrzejczak, Krzysztof Kochanowski, Jadwiga Kochanowska, Weronika Kłaś, Wanda Klein, Anna Kacprzak, Elżbieta Kawecka, Andrzej Kogowski, Antoni Lorenc, Danuta Leszczyńska, Maria Pulczyńska, Mieczysław Macutkiewicz, Maria Marszał, Sławomir Markowski, Wanda Niemczewska, Genowefa Odorowska, Bożena Pawłowska, Wanda Palmowska, Irena Szagun, Elżbieta Szymańska, Stanisława Trojanowska, Barbara Wierzbicka, Jerzy Wiśniewski, Krzysztof Wierzbicki, Ewa Witomska, Szczepan Zarębski.

## Odznaczenia i dyplomy Muzeum Mazowieckiego w Płocku

### ODZNACZENIA

Złota odznaka „Za zasługi dla województwa warszawskiego” (1973)

Złota odznaka Towarzystwa Przyjaźni Polsko-Radzieckiej (1973)

Odnaka „Przyjaciel Szkoły” nadana przez Centralną Radę Związków Zawodowych (1978)

### DYPLOMY

Dyplom za zajęcie I miejsca w konkursie na zestaw wydanych plakatów na V Ogólnopolskim Konkursie Plakatu Muzealnego i Ochrony Zabytków (1975)

Dyplom honorowego Polskiego Towarzystwa Krajoznawczego za pomoc i współpracę (1977)

Dyplom wraz z okolicznościowym medalem na okazji 800-lecia powstania Liceum Ogólnokształcącego im. Stanisława Małachowskiego w Płocku (1980)

## Odznaczenia pracowników w latach 1973-1980

Krzyż Kawalerski Orderu Odrodzenia Polski: mgr Marian Sołtysiak (1977), mgr Krystyna Hejke (1977), Szczepan Zarębski (1977)

Złoty Krzyż Zasługi: mgr Marian Sołtysiak (1973)

Srebrny Krzyż Zasługi: mgr Marian Sołtysiak, mgr Zofia Samusik-Zaremba (1975), Marianna Żelaźnicka (1975), Stanisław Kaźmierczak (1976), mgr Tadeusz Zaremba (1976), Jadwiga Bendysz (1977), mgr Wanda Dowłaszewicz (1977), Jan Niekłań (1977)

Brązowy Krzyż Zasługi: mgr Halina Płuciennik (1979)

Odnaka „Zasłużony działacz kultury”: mgr Elżbieta Pietryszyn-Kornacka (1976), Maria Pikulska (1976), mgr Marian Sołtysiak (1976), Szczepan Zarębski (1976), Zyta Buchurska-Kruk (1977), mgr Anna Stogowska (1977), mgr Zofia Samusik-Zaremba (1977), mgr Tadeusz Zaremba (1977), mgr Wanda Dowłaszewicz (1978), mgr Halina Marta Kowalska (1978)

Złota odznaka „Za opiekę nad zabytkami”: Genowefa Dobrowolska (1977), Halina Dobrowolska (1977)

Srebrna odznaka „Za opiekę nad zabytkami”: mgr Tadeusz Baraniuk (1976), mgr Elżbieta Jędrysek-Migdalska (1976), Maria Pikulska (1976), Regina Kwiatkowska (1977), Bronisław Tyburski (1977), Wacława Wiśniewska (1977)

Odnaka „Zasłużony działacz Frontu Jedności Narodu”: Jadwiga Bendysz (1977), Stanisław Kaźmierczak (1977), Zbigniew Mielczarek (1977), Maria Pikulska (1977), mgr Tadeusz Zaremba (1977), Jan Niekłań (1978)



