

Zygmunt Włodzimierz Pyzik

Eneolityczny zespół grobowy kultury ceramiki sznurowej w Siesławicach, gm. Busko-Zdrój w woj. kieleckim

Rocznik Muzeum Narodowego w Kielcach 12, 195-209

1982

Artykuł został zdigitalizowany i opracowany do udostępnienia w internecie przez Muzeum Historii Polski w ramach prac podejmowanych na rzecz zapewnienia otwartego, powszechnego i trwałego dostępu do polskiego dorobku naukowego i kulturalnego. Artykuł jest umieszczony w kolekcji cyfrowej bazhum.muzhp.pl, gromadzącej zawartość polskich czasopism humanistycznych i społecznych.

Tekst jest udostępniony do wykorzystania w ramach dozwolonego użytku.

ZYGMUNT WŁODZIMIERZ PYZIK

ENEOLITYCZNY ZESPÓŁ GROBOWY KULTURY CERAMIKI SZNUROWEJ W SIEŚLAWICACH, GM. BUSKO-ZDRÓJ W WOJ. KIELECKIM

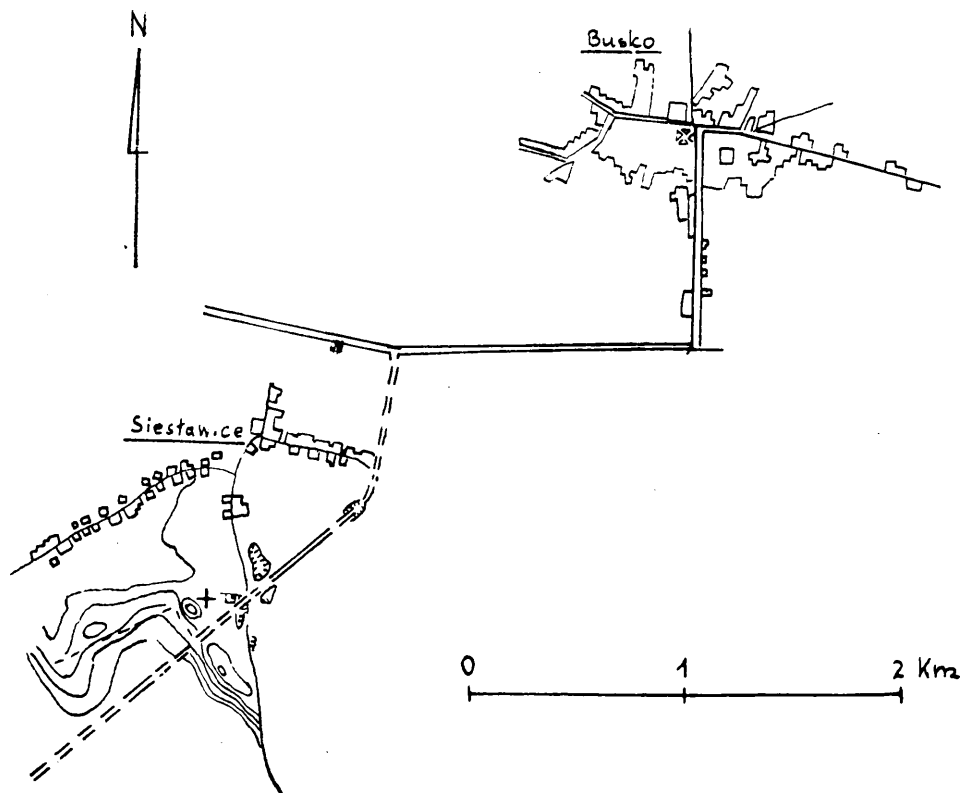
WSTĘP

Zespół trzech grobów kultury ceramiki sznurowej będący przedmiotem niniejszego opracowania został odkryty przez rolnika Józefa Kumora na jego polu jesienią 1978 roku. Przyczyną odkrycia było zapadnięcie się kół traktora w czasie orki. Odkrywca, zorientowawszy się, że jest to obiekt archeologiczny, zabezpieczył go przed zniszczeniem i zawiadomił o nim Muzeum Narodowe w Kielcach wiosną 1979 roku. Natychmiast po otrzymaniu wiadomości udałem się do Siesławic, gdzie na miejscu stwierdziłem, iż odkrytym obiektem jest grób niszowy kultury ceramiki sznurowej, i podjąłem decyzję przeprowadzenia ratowniczych badań wykopaliskowych, które zrealizowane zostały w dniach 22—31 sierpnia 1979 roku. W trakcie eksploracji naukowej stwierdzono, iż badane stanowisko składa się z pionowego szybu i połączonych z nim trzech podziemnych nisz grobowych.

LOKALIZACJA STANOWISKA

Badane stanowisko znajduje się na północnym skłonie wysoczyzny stanowiącej użytek rolny (ryc. 1). Położone jest na polu J. Kumora w odległości 170 m na W od jego domu. Wysokość bezwzględna stanowiska wynosi około 220 m n.p.m. Na jego stratygrafię składa się warstwa próchnicy stanowiącej żyzną glebę rędzinową i warstwa zbitej gliny o miąższości 110 cm.

Teren Siesławic charakteryzuje się bardzo urozmaiconą fizjografią i zróżnicowaną morfologią ze względu na swą przeszłość geologiczną. Pole, na którym odkryto opisywane stanowisko grobowe, sąsiaduje z rozległymi wychodniami skał gipsowych z bardzo silnie rozwiniętymi zjawiskami krasowymi tworzącymi liczne zagłębienia, zbiorniki wodne i pieczary. Z tymi ostatnimi wiąże się żywa po dziś dzień legenda, według której służyły one w dawnych czasach za schroniska dla okolicznej ludności. W latach pięćdziesiątych i sześćdziesiątych XX wieku była tutaj czynna kopalnia gipsu, wskutek czego większość jaskiń uległa zniszczeniu. W 1960 roku odkryto tu osadę i 3 groby kultury łużyckiej z okresu halsztackiego oraz ślady osadnictwa wczesnośredniowiecznego. Okolicznością sprzyjającą miejscowemu osadnictwu prądziejowe-

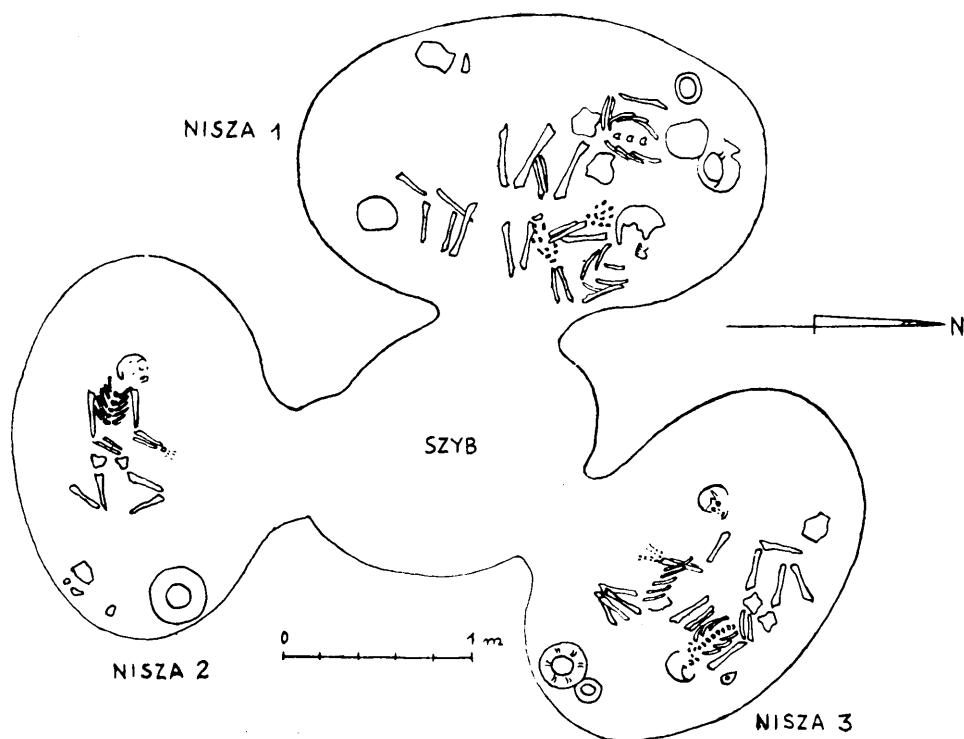


Ryc. 1. Plan sytuacyjny stanowiska „Siesławice 3”

mu był dostatek wody występującej w licznych zagłębieniach krasowych oraz istnienie w najbliższych okolicach żyznych gleb i dobrych pastwisk.

KONSTRUKCJA GROBU

Zespół grobowy kultury ceramiki sznurowej w Siesławicach składał się z szybu i połączonych z nim trzech podziemnych nisz wydrążonych w glinianym podłożu. Poszczególne nisze były wykonane na planie elipsy (ryc. 2—3). Podstawę miały płaską, a strop kopulasty. Wysokość nisz wynosiła 85 cm, długość 240 cm, a szerokość 150 cm. Szyb miał kształt studni na planie zbliżonym do koła o średnicy 140 cm i głębokość 130 cm od powierzchni terenu, ze ścianami lekko zwężonymi ku dołowi.



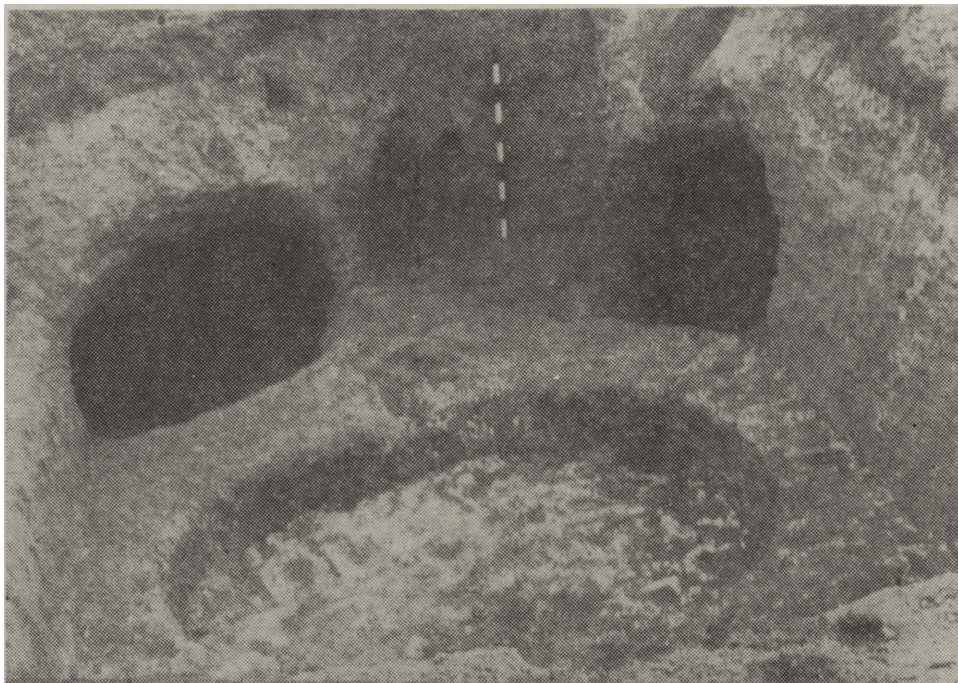
Ryc. 2. Plan szybu i nisz grobowych

ZAWARTOŚĆ NISZ GROBOWYCH

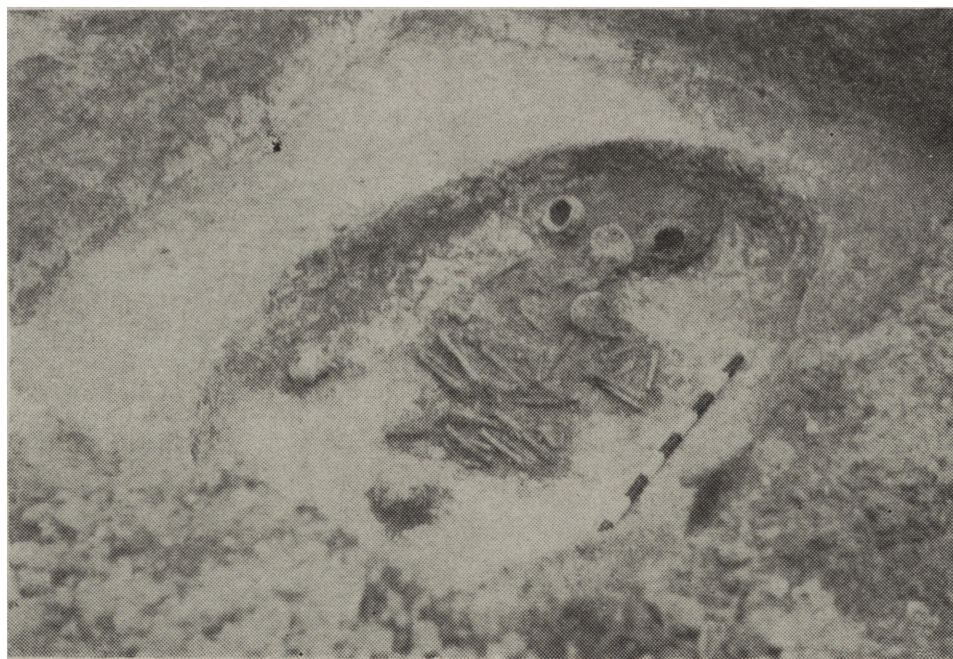
W niszy nr 1 (ryc. 4) znajdowały się trzy pochówki ludzkie ułożone w pozycji skurczonej, z tego dwa głowami na N, jeden z głową na S. Twarze zmarłych były skierowane na E. Osobnik I był w wieku iuvenis późny (16—17 rok życia), osobnik II infans II (10—12 r. ż.) i osobnik III w wieku infans I (3—4 r. ż.). Uwaga: wszystkie dane antropologiczne cytowane w niniejszym opracowaniu opierają się na ekspertyzie antropologicznej dokonanej przez dra hab. Andrzeja Wiercińskiego pt. *Analiza antropologiczna ludzkich szczątków kostnych kultury ceramiki sznurowej z Siestawic gmina Busko-Zdrój* (maszynopis w archiwum Działu Archeologii Muzeum Narodowego w Kielcach).

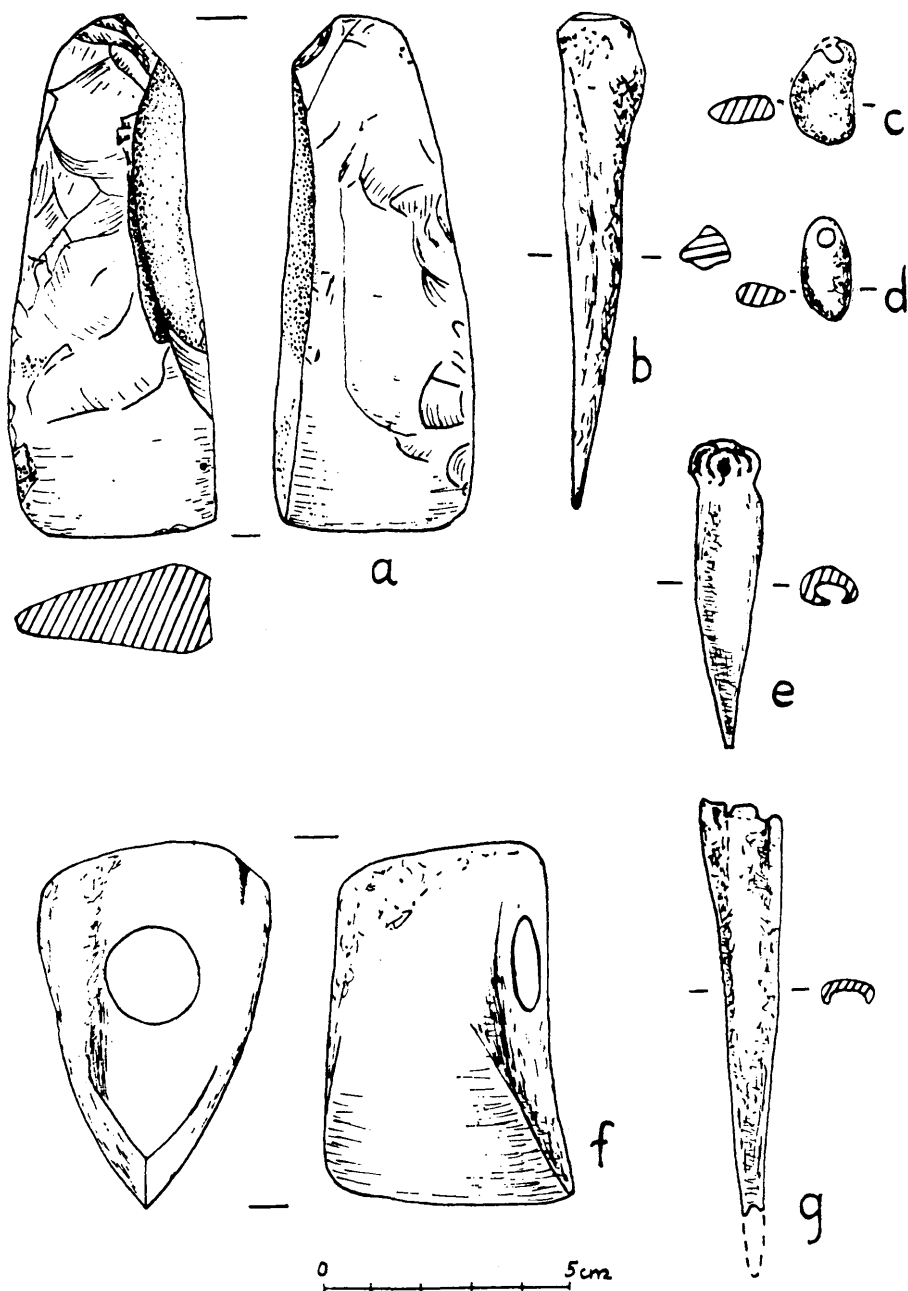
Nisza nr 2 zawierała jeden pochówek ludzki ułożony w pozycji silnie skurczonej, głową na wschód, z twarzą skierowaną na NE. Był to mężczyzna w wieku maturus środkowy (45—50 r. ż.).

W niszy nr 3 stwierdzono dwa pochówki ludzkie ze szkieletami skurczonymi, należące do osobnika płci męskiej w wieku maturus i osobnika płci żeńskiej w wieku maturus wczesny (35—40 r. ż.). Zwłoki mężczyzny były ułożone głową na SE, zwłoki kobiety głową na SW. Twarze obydwu osobników były skierowane na wschód.

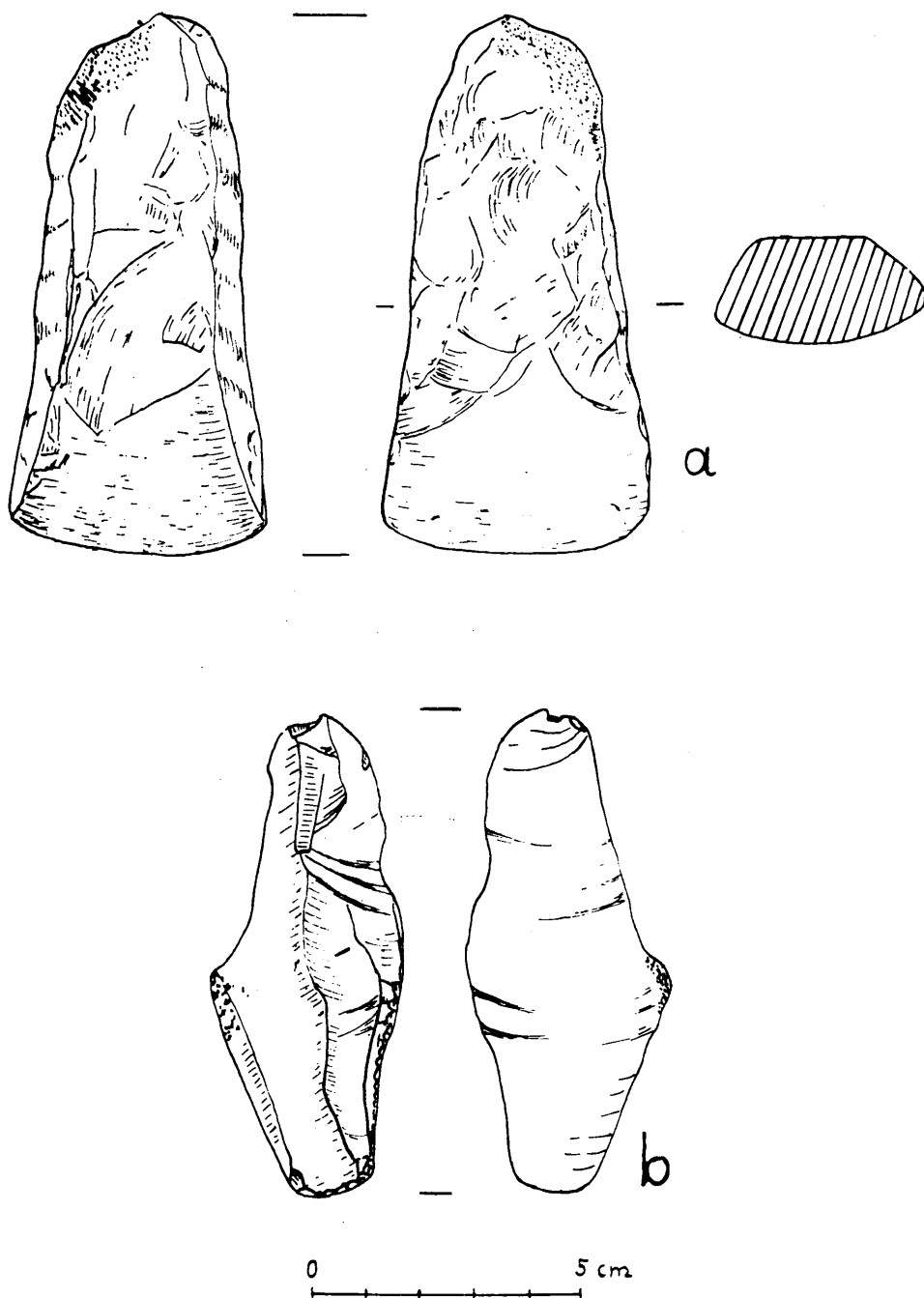


Ryc. 3. Widok szybu i nisz grobowych
Ryc. 4. Nisza nr 1 z pochówkiem trzyosobowym





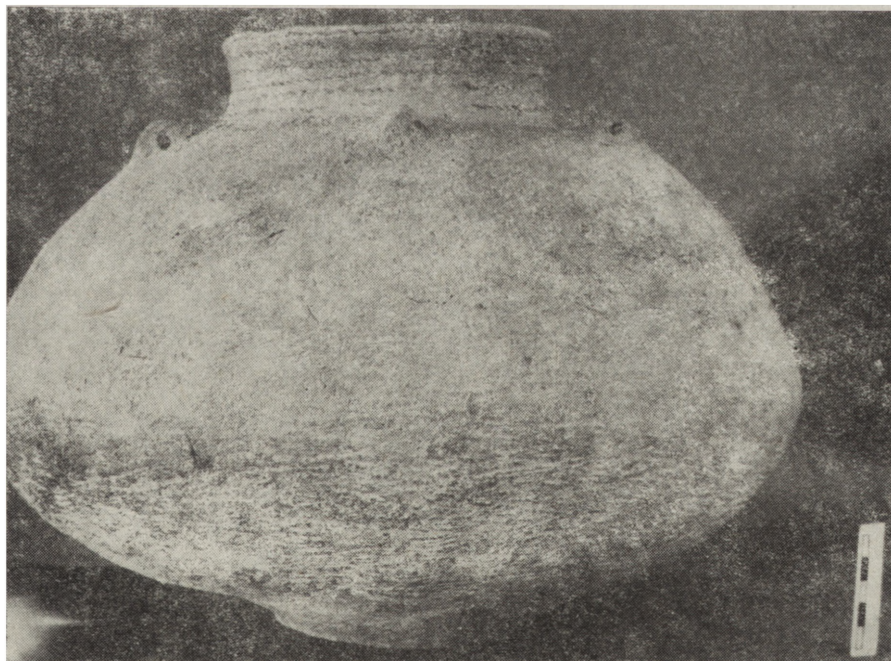
Ryc. 5. Siekiera krzemienna z niszy nr 1 (a); Przekłuwacz kościany z niszy nr 1 (b); Wisiorek kościany z niszy nr 1 (c); Wisiorek kościany z niszy nr 1 (d); Przekłuwacz kościany z niszy nr 1 (e); Topór kamienny z niszy nr 3 (f); Przekłuwacz kościany z niszy nr 3 (g)



Ryc. 6. Siekiera krzemiana z niszy nr 2 (a); Wiór krzemiany (brzytwa?), z niszy nr 2 (b)

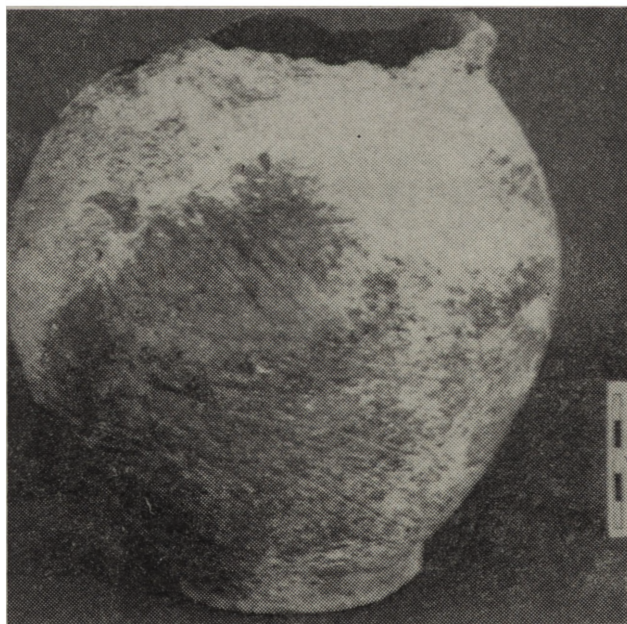


Ryc. 7. Amfory gliniana z niszy nr 1
Ryc. 8. Amfory gliniana z niszy nr 3





Ryc. 9. Puchar gliniany
z niszy nr 1

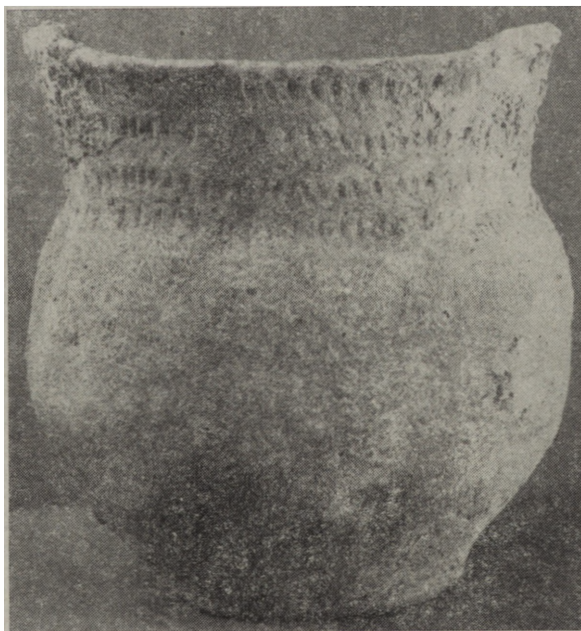


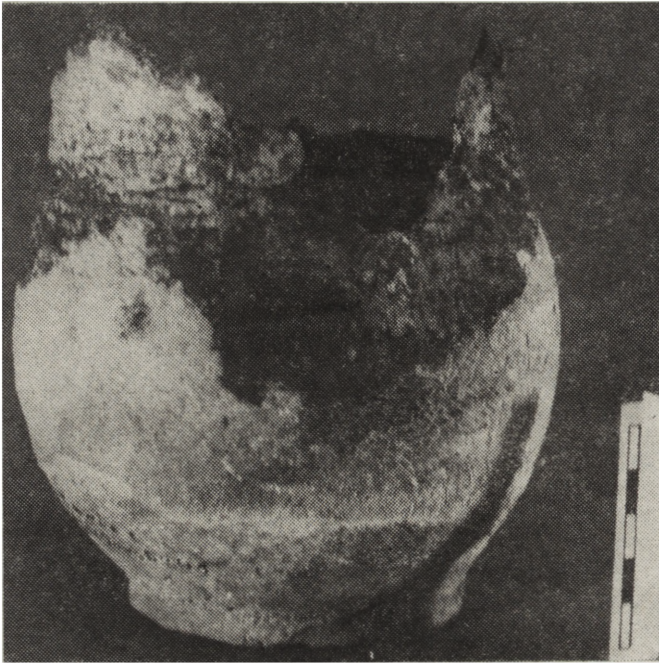
Ryc. 10. Puchar gliniany
z niszy nr 3

Ryc. 11. Puchar gliniany
z niszy nr 3



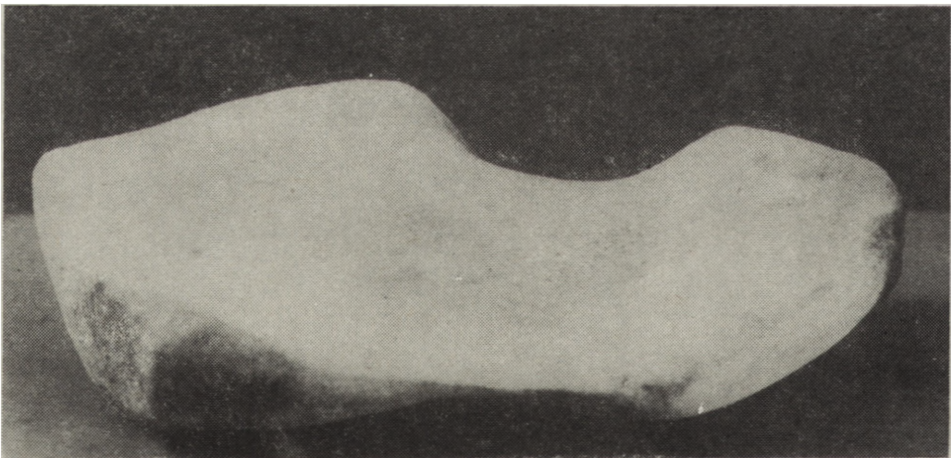
Ryc. 12. Puchar gliniany
z niszy nr 1





Ryc. 13. Puchar gliniany
z niszy nr 1

W skład inwentarza grobowego w niszy nr 1 z pochówkiem trzyosobowym wchodziło ogółem 11 przedmiotów. Były to trzy puchary i amfora gliniana, siekiera i odłupek krzemienny, 2 przekłuwacze i 2 wisiorki kościane (ryc. 4—9, 14, 16, 19—20) oraz ozdoba miedziana, po której pozostał tylko ślad.



Ryc. 14. Osełka kamienna z niszy nr 2

W niszy nr 2 z jednym pochówkiem znajdowało się ogółem 6 przedmiotów, mianowicie amfora i puchar gliniany, siekiera i nóż krzemienny (może brzytwa?), osełka z piaskowca (ryc. 12—13, 21—23) i ślad po ozdobie miedzianej.

W niszy nr 3 z pochówkiem dwuosobowym znaleziono 3 naczynia gliniane, topór kamienny, przekłuwacz kościany (ryc. 10—11, 15, 17—18) i szczątek ozdoby miedzianej.

CHARAKTERYSTYKA ZESPOŁU

Wszystkie cechy omawianego zespołu odkrytego w Siesławicach wskazują na jego przynależność do kultury ceramiki sznurowej. Z terenu Poniżnia jest ona znana z kilkudziesięciu stanowisk wyłącznie grobowych. Stanowisko tej kultury odkryte w Siesławicach należy zaliczyć do grupy krakowsko-sandomierskiej, a to ze względu na charakterystyczne cechy w zakresie form ceramicznych i ich specyficznej ornamentyki. Jeśli idzie o formę niszową grobu, z jaką mamy do czynienia na stanowisku w Siesławicach, to trzeba stwierdzić, iż występuje ona w różnych grupach kultury ceramiki sznurowej na terenie Polski, ale w grupie krakowsko-sandomierskiej groby niszowe spotyka się częściej aniżeli w innych. Z najbliższego od Siesławic terenu groby ni-



Ryc. 15. Puchar gliniany
z niszy nr 2



Ryc. 16. Amfora gliniana z niszy nr 2

szowe są znane z Żernik Górnych, Książnic Wielkich i Rosiejowa, a z całego obszaru Małopolski znanych jest ogółem 48 grobów niszowych kultury ceramiki sznurowej. W grupie krakowsko-sandomierskiej omawianej kultury spotyka się najczęściej groby jednostkowe, co stanowi charakterystyczną cechę także innych grup kultury ceramiki sznurowej z obszaru Polski. Grobów zbiorowych kultury ceramiki sznurowej z ziem polskich znamy zaledwie kilka. Stanowisko grobowe w Siesławicach należy do grupy grobów zbiorowych. Stanowi ono jednolity zespół, jedną całość. Poczynione w trakcie badań obserwacje wskazują na to, iż obrzędu pogrzebu w trzech sąsiadujących z sobą niszach zawierających ogółem sześcioro zmarłych dokonano jednorazowo. Był to zbiorowy pochówek najprawdopodobniej jednoczesny. Trudno jednak określić bliższy jego charakter. Na jego interpretację może mieć wpływ okoliczność, iż niszę nr 2 zajmował tylko jeden pochówek. Fakt umieszczenia go w osobnej niszy można tłumaczyć, być może, jako element wywyższenia go ponad innych zmarłych — pochowanych w sąsiednich dwóch niszach. Zwraca też uwagę, iż był on stosunkowo najliczniej i najbogaciej wyposażony w dary. Okoliczności te pozwalają na wysunięcie sugestii, iż pochowany w niszy nr 2 osobnik był „głównym” zmarłym w trójniszowym zespole grobowym, a pozostałych pięć pochówków miało charakter ofiarny. W tym względzie nie brak analogii w znaleziskach kultury amfor kulistych, która odegrała pewną rolę w kształtowaniu się kultury ceramiki sznurowej na terenie Małopolski. Słu-

szość koncepcji tzw. grobów rodzinnych w kulturze amfor kulistych została zakwestionowana. Jeśli natomiast chodzi o zbiorowe groby kultury ceramiki sznurowej, to nie wyjaśnia się ich charakteru (J. Kowalczyk *Zmierzch epoki kamienia*, Wrocław 1971, s. 116 i 142). W przypadku zespołu grobowego z Siesławic wydaje się, iż jest podstawa, żeby zwrócić uwagę na problem grobów zbiorowych w kulturze ceramiki sznurowej. Znaleźiska siesławickie rzucają na niego pewne światło. Stanowią one zapewne jednolity i jednoczesny trójnizowy zespół grobowy. Jak dotąd, jest to jedyne tego rodzaju stanowisko w obrębie eneolitycznej kultury ceramiki sznurowej w Polsce. Szczegółowe jego opisanie naukowe będzie ogłoszone drukiem w „Sprawozdaniach Archeologicznych” — wydawnictwie Zakładu Archeologii Małopolski IHKM PAN.

Zygmunt Pyzdek

КОМПЛЕКСНОЕ ЗАХОРОНЕНИЕ КУЛЬТУРЫ ШНУРОВОЧНОЙ КЕРАМИКИ
В СЕЛЕ СЕСЛАВИЦЕ (ВОЛОСТЬ БУСКО-ЗДРУЙ,
КЕЛЕЦКОГО ВОЕВОДСТВА)

Комплексное захоронение культуры шнуровочной керамики в селе Сеславице было обнаружено в 1978 г. и исследовано в 1979 г. Захоронение состояло из вертикального шурфа и сообщающихся с ним трех подземных ниш, выдолбленных в глинистом грунте на глубине до 150 см от поверхности почвы. Ниши имели эллиптическую форму. В нише № 1 размером 240 × 150 см находились 3 человеческих захоронения в возрасте поздний ювенис, инфанс II и инфанс I. Ниша № 2 (размером 200 × 130 см) содержала одно мужское захоронение в возрасте средний матурус. В нише № 3 (210 × 140 см) обнаружены два захоронения: мужчины в возрасте матурус и женщины в возрасте ранний матурус. Все захороненные находились в скорченном положении. Рядом с погребенными обнаружены 23 предмета: 3 амфоры и 6 глиняных кубков, 2 топора, 2 кремневых скола, оселок и каменный топор, 3 костяных шила, 2 костяных подвески и следы трех медных украшений. Больше всего предметов найдено рядом с мужчиной, погребенным отдельно в нише № 2. Это обстоятельство позволяет выдвинуть предположение, что этот мужчина являлся „главным” среди лиц, погребенных во всем комплексе, состоявшем из 3 ниш, остальные же погребенные, обнаруженные в нишах № 1 и 3, имели по отношению к нему жертвенный характер.

Описанное выше комплексное захоронение в Сеславице содержит интересный материал, указывающий на патриархальные общественные отношения в пределах краковско-сандомирской энеолитической группы культуры шнурочной керамики.

TOMB UNIT OF STRING CERAMICS CULTURE AT SIESŁAWICE NEAR
BUSKO-ZDRÓJ, THE KIELCE PROVINCE

A tomb unit of string ceramics culture was found at Siesławice in 1978 and it was examined by archeologists in 1979. It consisted of a vertical shaft and three underground niches drilled in clay subsoil 150 cm under the earth surface. The niches had an elliptical shape. There were three human burials in the niche 1, their age being late *iuvenis*, *infans* II and *infans* I. The niche 2 (200 × 130 cm) contained one male burial at the age: early *maturus*. All the individuals had been laid in a retracted position. Twenty three objects were found near the dead; 3 amphores and 6 clay cups, 2 axes and 2 flint chips, a whetstone and a stone axe, 3 bone awls, 2 bone pendants and remains of 3 copper ornaments. The burial of the man in the niche 2 was relatively richly equipped. Presumably he was the „main” dead man in the

three-niche tomb unit and the other five burials in the niches 1 and 3 had a character of sacrifice.

The tomb unit at Siesławice is an interesting premise pointing to the patriarchal system of social relations in the Cracow — Sandomierz group of neolithic culture of string ceramics.