

# Izabella Pieczul

---

## Zabytkowa chałupa w Świątnikach koło Sandomierza

---

Rocznik Muzeum Narodowego w Kielcach 12, 301-311

---

1982

Artykuł został zdigitalizowany i opracowany do udostępnienia w internecie przez Muzeum Historii Polski w ramach prac podejmowanych na rzecz zapewnienia otwartego, powszechnego i trwałego dostępu do polskiego dorobku naukowego i kulturalnego. Artykuł jest umieszczony w kolekcji cyfrowej [bazhum.muzhp.pl](http://bazhum.muzhp.pl), gromadzącej zawartość polskich czasopism humanistycznych i społecznych.

Tekst jest udostępniony do wykorzystania w ramach dozwolonego użytku.

IZABELLA PIECZUL

## ZABYTKOWA CHAŁUPA W ŚWIĄTNIKACH KOŁO SANDOMIERZA

Na terenie regionu sandomierskiego zachowało się do naszych czasów stosunkowo niewiele, w porównaniu z innymi terenami Kielecczyny, przykładów tradycyjnego budownictwa ludowego.

Jednym z nielicznych obiektów o dużej wartości zabytkowej jest chałupa nr 39, położona w Świątnikach, pochodząca z końca XVIII w., z 1780 r. (data wyryta na belce stropowej w izbie). Zachowała ona wiele cech archaicznych, bardzo rzadko spotykanych w budownictwie ludowym Kielecczyny, które zdecydowały o tym, że zostanie ona w przyszłości przeniesiona na teren parku etnograficznego\*.

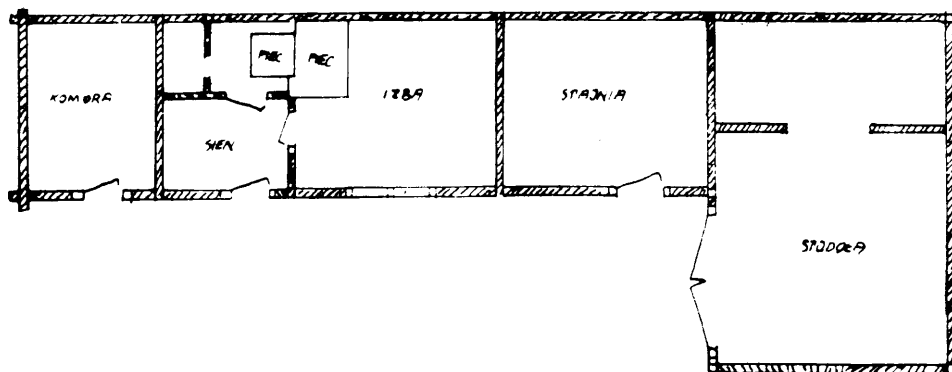
Chałupa ta stanowi część zagrody nr 39, usytuowanej w środkowej części wsi, po zachodniej stronie lokalnej drogi dojazdowej, obiegającej mały staw i łączącej się z drogą główną, prowadzącą do Sandomierza. Ta część wsi posiada zabudowę zwartą, nieregularną, o gęstej sieci drózek prowadzących do zagród położonych w głębi niwy domowej.

Z uwagi na brak odpowiednich danych źródłowych nie jest możliwe odtworzenie stanu pierwotnego samego obiektu i pozostałych zabudowań składających się na zagrodę. Opierając się na materiałach terenowych można zrekonstruować stan zagrody i chałupy z końca XIX w. oraz prześledzić zmiany, jakie zaszły na przestrzeni lat 1890—1972.

Pod koniec XIX w. interesująca nas chałupa tworzyła wraz z pomieszczeniem inwentarskim i stodołą jednobudynkową zagrodę, pokrytą wspólnym dachem. Kształtem zabudowy zagroda ta przypominała literę „L” (ryc. 1). W skład zagrody wchodziła ponadto wolno stojąca piwnica, znajdująca się w odległości ok. 20 m od chałupy, przy północnej granicy siedliska. Piwnica zachowała się do czasów współczesnych (ryc. 2).

Analizując konstrukcję wspomnianych budynków, z których jedynie chałupa posiadała ściany węglowane na obłap, a stajnia i stodoła ściany w konstrukcji sumikowo-łątkowej, wnioskować należy, iż część mieszkalna była w tym zespole starsza od reszty budynków, które wzniesiono prawdopodobnie ok. 1870—1880 r. W tych to latach we wsi upowszechniła się sumikowo-łątkowa konstrukcja ścian w budownictwie gospodarczym.

\* W uzupełnieniu należy podać, iż chałupa ze Świątnik została rozebrana w 1978 roku i po przeprowadzeniu zabiegów konserwatorskich ponownie zmontowana, już na terenie parku etnograficznego w Tokarni koło Chęcín.

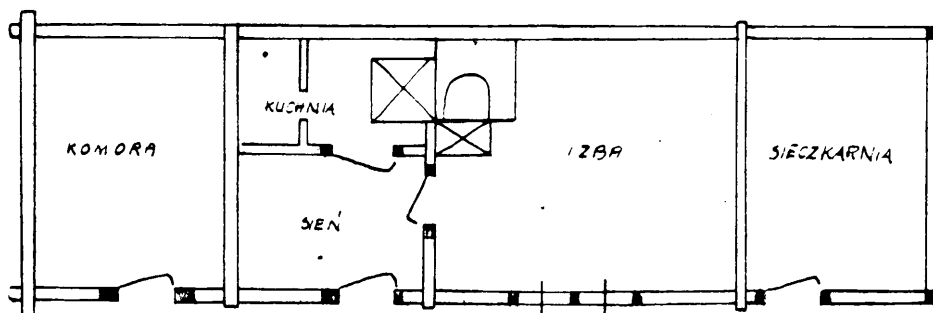


Ryc. 1. Plan zagrody → stan z 1950 roku

Zasadnicze zmiany w zabudowie zagrody zaszły w latach pięćdziesiątych naszego stulecia. W 1952 r., na skutek złego stanu technicznego, stajnia i stodoła zostały rozebrane. W miejscu dawnej stajni zbudowano nową, która zachowała się po dzień dzisiejszy, zmieniając jedynie swą funkcję. Miało to miejsce w 1958 r., kiedy wystawiono nowy budynek inwentarski — na terenie dawnej stodoły — i dotychczasową stajnię zaczęto użytkować jako sieczkarnię, którą to rolę spełnia do dziś. W tym samym roku wybudowano nową stodołę, która znalazła się poza obrębem działki budowlanej, na terenie gruntów ornych. Dalsze zmiany w zabudowie siedliska zaszły w 1964 r., kiedy wzniesiono nowy budynek mieszkalny, usytuowany przy północnej granicy siedliska (ryc. 2).

W przeciągu tych kilkunastu lat zmienił się nie tylko kształt zagrody, ale także otoczenie zabytkowego obiektu. W chwili obecnej zagroda nr 39, obejmująca powierzchnią ok. 500 m<sup>2</sup> (długość działki wynosi 45 m, a szerokość 11 m), składa się z następujących budynków: obory, chałupy zabytkowej, domu mieszkalnego, dwóch piwnic oraz stodoły wysuniętej poza obręb siedliska. Wzajemne usytuowanie tych obiektów ilustruje ryc. 3.

W obrębie samego budynku zabytkowego niewiele uległo zmianie od końca XIX w. Natomiast nie sposób ustalić definitywnie, co zostało zmienione w rozplanowaniu czy konstrukcji domu na przestrzeni XIX w. Wydaje się, iż pierwotnie we wnętrzu sztagowego komina nie było trzonu do gotowania. Opie-



Ryc. 2. Obecny plan domu

rając się na materiale terenowym, można w przybliżeniu ustalić datę wybudowania tego trzonu na lata 1850—1860. Potwierdza to fakt, że w domach wznoszonych w latach 1865—1870 kuchenka z trzonem do gotowania, wydzielona z długości sieni, stanowi stałe pomieszczenie, budowane wraz z chałupą. Wyodrębnienie osobnego pomieszczenia do gotowania związane było z dążeniem do pozabawienia izby funkcji kuchennych. W domach posiadających szerokie kominy pomieszczenia takie sytuowano właśnie we wnętrzu komina, w domach wznoszonych w czasach nowszych kuchenka wyodrębniona była z sieni. Pod koniec ubiegłego wieku wymianie uległy również drzwi wiodące z sieni do izby, o czym świadczy sposób wykonania tafli i jej zawieszenia, różniący się od pozostałych drzwi.

W 1925 r. dokonano wymiany okien i powiększenia otworów okiennych w izbie. Poprzednie okna umocowane były w węgarach, wielkość jednego otworu wynosiła  $72 \times 66$  cm. Każde z tych okien składało się z dwóch kwater trzyszybkowych. Kwatery zawieszono na zawiasach. Wykonane w 1925 r. okna zachowały się w nie zmienionym stanie do dnia dzisiejszego.

Przy rozbiórce stajni i stodoły zmianie uległ kształt dachu. Pierwotnie dach pokrywał całość zabudowań i miał formę czterospadową. Po dobudowaniu nowej stajni nie przywrócono dawnego kształtu, pozostawiając dach trójspadowy. Zmieniono także poszycie dachowe. Jeszcze w początkach bieżącego stulecia strzecha była gładka o narożach schodkowych. Poszywając dach w latach pięćdziesiątych XX w. wykonano strzechę w całości gładką. W 1967 r. dokonano przebudowy urządzeń ogniowych, usytuowanych w izbie. W miejscu dawnego pieca, sporządzonego z kamienia wiązanego gliną, postawiono piec z cegły, nie zmieniając jednak kształtu ani rozmiarów pieca.

Od 1970 r. chałupa nie jest zamieszkała, stanowiąc pomieszczenie użytkowane jako magazyn podręcznego sprzętu gospodarczego.

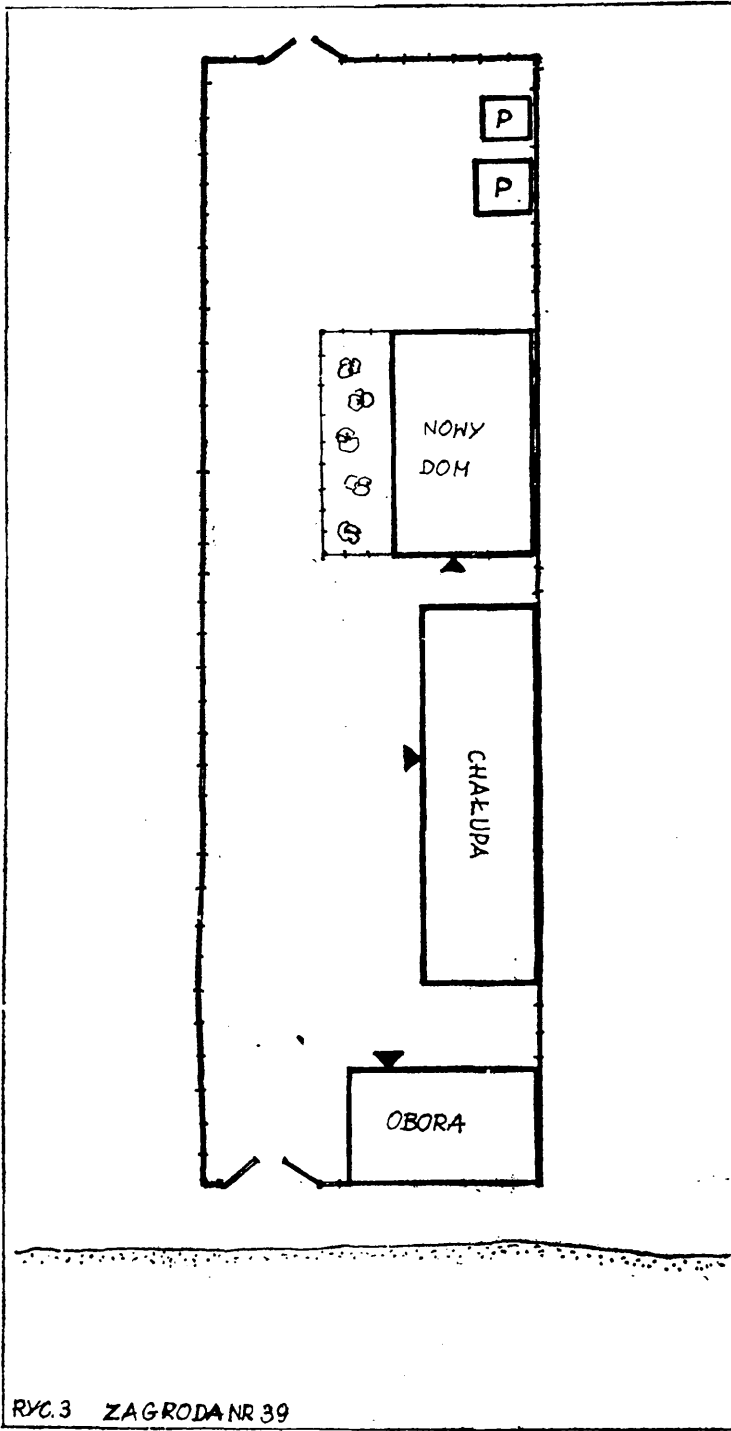
Dom nr 39 jest budynkiem o jednej kondygnacji, nie posiada piwnicy. Jest to chałupa jednotraktowa, szerokofrontowa, o sieni umieszczonej centralnie, połączona wspólnym dachem z pomieszczeniem gospodarczym. Składa się z pięciu pomieszczeń: komory, sieni, kuchenki, izby i stajni, które zajmują powierzchnię  $55,7 \text{ m}^2$  (ryc. 3).

Interesująca nas chałupa nie posiada fundamentu ani podmurówki, a pierwsza belka zrębu — przycieś, spoczywa bezpośrednio na ziemi. Jedyne pod węglem zachodnio-południowym podłożone są kamienie polne, w celu wyrównania poziomu.

Ściany domu wykonane zostały z drewna sosnowego, a część belek — według relacji właścicieli — wykonano z modrzewia. Do budowy użyte zostały połówki bali, a także belki cieńsze, ściosane do przekroju czworobocznego. Przekrój belek ścian wynosi  $22\text{--}33$  cm. Przyciesie wykonane są z bali grubszych o przekroju  $28\text{--}35$  cm. Przyciesie oraz belki ścian w części mieszkalnej wiązane są na obłap, czyli nakładkę prostą dwustronną z resztkami, których długość wynosi  $20\text{--}25$  cm. Przy otworach drzwiowych i okiennych czopy belek wpuszczone zostały w wypazowane otwory słupów drzwiowych i okiennych, przy czym nie przylegają do nich całym swym przekrojem, ściosane są ukośnie. Belki ścian przylegają ściśle jedna do drugiej, a miejsca styku belek wylepione są gliną.

Stajnia, znajdująca się pod wspólnym dachem ze starszą częścią budynku, posiada ściany sporządzone z belek kantowanych w konstrukcji sumikowo-łatkowej. Przy drzwiach belki ścian przylegają do łątek całym swym przekrojem.

Ryc. 3. Zagroda  
Nr 39



Zewnętrzne ściany budynku pobielone są wapnem z niewielką ilością niebieskiej farby do prania. Jedynie ściana północna pozostaje od kilku lat nie bielona. W taki sam sposób pobielone są ściany wewnątrz chałupy.

Otwory okienne w izbie ujęte są w łątki, wykonane z belek o przekroju prostokątnym 14/16 cm. W otwory okienne — wys. 105 cm, szer. 82 cm — mające kształt stojącego prostokąta, wmontowane są skrzynki okienne z kwaterami zawieszonymi na fabrycznych zawiasach czopowych. Każde z okien posiada dwie kwatery o sześciu szybach. Po stronie zewnętrznej okna zaopatrzone są w opaski z desek. Ramy okienne pomalowane są na biało, natomiast opaski pokryto farbą brązową. Dzięki takiemu zestawieniu barw prostokąty okienne wyraźnie odcinają się od bielonego zrębu. W komorze, w jej ścianie północnej, usytuowany jest mały otwór okienny o wymiarach  $36 \times 30,8$  cm, wycięty w dwóch sąsiednich belkach zrębu i zaopatrzony w ramę z dwoma szybkami. W ścianie południowej znajduje się mały wziernik wycięty w belce.

W starszej, mieszkalnej części domu otwory drzwiowe ujęte są w węgary, z wyjątkiem drzwi do sieni, które osadzone są w węgarze i łątce. Dołem słupy drzwiowe wpuszczone są w przycieś, a w przypadku drzwi wewnętrznych w pierwszą belkę ściany działowej. Węgary, a także łątka, sporządzone są z kantowanych belek o przekroju 24—30/14—16 cm.

Wielkość poszczególnych otworów drzwiowych wynosi: drzwi do komory —  $1,53 \times 0,98$  m; drzwi do sieni —  $1,61 \times 1,00$  m; drzwi do izby —  $1,57 \times 0,91$  m.

Wszystkie drzwi posiadają tafle sporządzone z desek pionowo przymocowanych kółkami do dwóch drewnianych spąg, umieszczonych poziomo po wewnętrznej stronie tafli. Wyjątek stanowią drzwi do izby, gdzie deski przymocowane są do spąg gwoździami. Tafle drzwi do komory i do sieni zawieszane są na biegunie. Biegun to walcowaty słupek zakończony w dolnym i górnym końcu czopem. Przy drzwiach do komory górny czop obraca się w półkolistym otworze wyżłobionym w czworobocznym uchwycie, który przymocowany jest do nadproża kółkami. Natomiast przy drzwiach do sieni górny czop osadzony jest w metalowej obręczy, przymocowanej do nadproża. Przy obu drzwiach dolne czopy obracają się w wyżłobieniach sporządzonych w przyciesiach, spełniających rolę progów. Tafle drzwi wiodących do izby i kuchenki zawieszane są na żelaznych zawiasach pasowych.

Drzwi prowadzące do stajni mają konstrukcję łątkową. Łątki sporządzone zostały z belek o przekroju 16/22 cm. Tafla drzwiowa zrobiona jest z desek pionowo przymocowanych do dwóch spąg, zawieszona na zawiasach pasowych.

Deski tafli przy drzwiach zewnętrznych, z wyjątkiem drzwi do sieni, które są pobielone wapnem, pozostawiono w stanie surowym. Drzwi wiodące z sieni do kuchenki mają tafle pobieloną wapnem, zaś drzwi z sieni do izby tafle pomalowaną farbą w kolorze wiśniowym.

Zabezpieczenie drzwi wejściowych do sieni komory stanowi drewniana zapora z nadciętymi rowkami, które służą do przesuwania zapory kluczem, sporządzonym z odpowiednio nagiętego prętu metalowego. Od strony zewnętrznej klucz wkładano w niewielki otwór wywiercony w belce ściany, obok drzwi. Drzwi do komory posiadają ponadto skobel i wrzeciędz, natomiast drzwi do sieni zaopatrzone są dodatkowo w drewniany zamek typu kołowrotek. Nieco inne zabezpieczenie posiadają drzwi wewnątrz budynku. Drzwi do izby zaopatrzone są w zamek zapadkowy z klamką paluchową, a drzwi do kuchenki mają od strony sieni skobel i wrzeciędz, zaś od strony kuchenki drewnianą zasuwę. Wejście do stajni zabezpiecza wrzeciędz i skobel.



Ryc. 4. Chałupa 39. Elewacja południowa

W interesującym nas obiekcie, we wszystkich jego pomieszczeniach, zachowała się gliniana polepa.

W pomieszczeniach mieszkalnych, a także w stajni znajdujemy powalę wykonaną z desek wspartych na tragarzach i ostatnich belkach ścian działowych. Wyjątek stanowi kuchenka, która znajduje się we wnętrzu komina.

Belki stropowe, na których oparta jest powalę, wykonane są z belek o przekroju 17/19 cm; biegną one równolegle do szerokości budynku, a ich końce połączone są z ostatnimi belkami zrębu na nakładkę prostą jednostronną. Końce belek stropowych wystają poza lico ścian ok. 54—58 cm.

W izbie powalę ułożona jest z desek o szerokości 30—35 cm i grubości ok. 4 cm. Deski powały łączone są na styk i biegną równolegle do długości chałupy. Wspierają się one na trzech tragarzach, do których przytwierdzone są kołkami. Zarówno deski, jak i belki pułapowe pobielone są wapnem, analogicznie jak ściany w izbie.

Nad komorą powalę sporządzona została z desek o grubości 3—3,5 cm i szerokości 20—28 cm. Deski położone są luźno, nie przylegają ściśle jedna do drugiej, szpary między nimi mają szerokość od 1 do 2,5 cm. Powalę nie jest tutaj bielona, deski pozostawiono w stanie surowym. Również nad sienią deski w powale ułożone są luźno i wspierają się na jednym tragarzu. Powalę ta wykonana została z wąskich desek 19—22 cm, ułożonych wzdłuż budynku.

Jak już wspomniano, dach pokrywający chałupę nr 39 ma formę trzyspa-



dową o konstrukcji krokwiowo-płatwiowej. Płatwie spoczywają na wypustach belek stropowych i ostatnich belkach ścian działowych. Płatew wysunięta jest całkowicie poza pion zrębu. Między sobą płatwie powiązane są na nakładkę prostą jednostronną z kołkowaniem. Belki płatwiowe sporządzone zostały z grubych bali ściosanych do przekroju czworobocznego. Na płatwiach opierają się krokwie w ilości: 9 par krokwi środkowych, 2 par krokwi narożnych i jednej krokwi szczytowej (nad komorą). Wykonane są one z nieznacznie obciosanych okrągłaków o średnicy 12/16 cm. Górne końce krokwi połączone są ze sobą na nakładkę prostą jednostronną. Poniżej zwieńczenia krokwi znajdują się jętki powiązane z krokwiami również na nakładkę prostą jednostronną, a sporządzone z okrągłaków o średnicy 10—11 cm.

Do zewnętrznej płaszczyzny krokwi przymocowane są łąty o przekroju 5/7 cm, na których ułożone jest poszycie dachowe. Strzecha wykonana została ze snopków wiązanych w dolnej części, czego efektem jest poszycie gładkie. Od strony wschodniej szczyt dachowy zaszalowany jest deskami w układzie pionowym.

Urządzenia ogniowe znajdujące się w izbie i kuchence wykonane są z ce-



Ryc. 5. Górna część  
sztagowego komi-  
na



gły. W izbie umieszczony jest trzon do gotowania, piec chlebowy i trzon ogrzewczy, określane wspólnym mianem „piec”. Usytuowany jest on pomiędzy kuchenką a północną ścianą izby. Trzon kuchenny ma kształt prostopadłościanu o wymiarach: długość — 95 cm, wysokość — 83 cm, szerokość — 72 cm. Zaopatrzony jest w blachę z czterema otworami do gotowania. W jednym z boków trzonu, od strony południowej, znajdują się dwie prostokątne wnęki, górna to palenisko z żelaznym rusztem, a dolna to popielnik. Obie wnęki zabezpieczone są metalowymi drzwiczkami. W odległości 60 cm nad blachą usytuowana jest kapa o kształcie ściętego ostrosłupa, wykonana z desek polepionych gliną. W głębi, za trzonem do gotowania, znajduje się piec chlebowy o prostokątnej podstawie i ścianach zasklepionych półkuliście. Otwór do czeluścia pieca umieszczony jest bezpośrednio nad blachą kuchenną.

Przy północnej ścianie izby usytuowany jest trzon ogrzewczy, mający formę prostopadłościanu o wysokości 1,87 m, szerokości — 0,36 m, długości — 0,96 m. Ogrzewacz nie posiada własnego paleniska i ocieplany jest z trzonu do gotowania. W szerszym boku ogrzewacza mieści się wnęką służąca do nasadzania kur.

W kuchence, umiejscowionej w dolnej części sztagowego komina, znajduje się trzon do gotowania używany w miesiącach letnich. Jest on nieco mniejszy od analogicznego trzonu w izbie, jego wymiary wynoszą: długość — 68 cm, szerokość — 43 cm, wysokość — 89 cm. Trzon ten zaopatrzony jest również w blachę kuchenną z czterema otworami do gotowania, posiada palenisko z rusztem i popielnik. Zarówno w izbie, jak i w kuchence piece pobielone są wapnem.

W izbie dym odprowadzany był specjalnym kanałem, wychodzącym od wylotu kapy i mającym na strychu połączenie z kominem. Kanał ten, podobnie jak komin, wykonany jest z powróseł słomianych przeplecionych wokół drewnianej ramy i polepionych gliną. Natomiast z pieca w kuchence dym wydostawał się kominkiem słupowym, wykonanym z kamienia wiązanego gliną, usytuowanym po prawej stronie drzwi wejściowych. Wysokość komina wynosi 1,2 m. Na górnej jego części ustawione są trzy garnki żelazne bez dna, a to w celu podwyższenia kominka, co nie dopuszcza do rozchodzenia się dymu we wnętrzu kuchenki.

Osobną część urządzeń ogniowych stanowi komin. W interesującym nas obiekcie zachował się komin sztagowy, mający kształt ściętego stożka o podstawie 1 m<sup>2</sup> i wierzchołku 0,5 m<sup>2</sup>. Podstawę konstrukcyjną komina stanowią cztery słupy, opierające się dolnymi końcami o ziemię, w górnej części są one lekko pochylone do siebie i połączone poprzecznymi beleczkami. Słup znajdujący się w narożu północno-zachodnim widoczny jest na całej swej wysokości, natomiast pozostałe słupy wbudowane zostały w ściany budynku i widoczne są tylko w górnej swej części. Do słupów, po zewnętrznej ich stronie, przymocowane są kółkami kantówki w układzie poziomym. Do nich z kolei przytwierdzono — pionowo — żerdki, po sześć z każdej strony. Drewniany szkielet komina został szczelnie „obudowany” słomianymi powróslami przeplecionymi między żerdkami i kantówkami. Całość tak sporządzonych ścian komina wylepiona jest gliną, zarówno po stronie zewnętrznej, jak i wewnętrznej. Górna część komina, wystająca ponad dach, obłożona jest po bokach snopkami słomy. Otwór wylotowy komina zamykany jest drewnianą klapą.

Kominy sztagowe, jak podają materiały źródłowe, powszechne były na Kielecczyźnie na przestrzeni XVIII w., i to nie tylko w chałupach chłopskich, ale również w obiektach dworskich. Zaniechano budowy takich kominów w 1. po-

łowie XIX w. W pierwszej kolejności kominy sztagowe zanikały w budownictwie wsi, które zostały objęte komasacją i tym samym regulacją zabudowy. We wsiach tych, przenosząc budynki na nowe działki czy też wznosząc na nich nowe budowle, likwidowano kominy sztagowe stawiając kominy filarowe czy arkadowe, wykonane z kamienia i gliny, a częściowo z cegły. Ponieważ Świątniki nie zostały objęte komasacją w XIX w., a więc nie było potrzeby przenoszenia budowli, kominy sztagowe mogły przetrwać do obecnego stulecia. Niewiele zmieniła też komasacja przeprowadzona w 1914 r., która objęła wyłącznie niwy uprawne, pozostawiając bez zmian niwę domową. W świetle dotychczasowych badań, jeśli chodzi o konstrukcję komina, chatupa ze Świątnik stanowi zabytek unikalny w skali całego województwa.

*Janabette Piecunil*

## СТАРИННАЯ ХАТА В СЕЛЕ СВѢТНИКИ БЛИЗ САНДОМЕЖА

Хата номер 39 в Свѣтниках под Сандомежем представляет собой один из немногих ценных памятников деревянной архитектуры данного региона и поэтому будет перенесена на территорию этнографического парка.

Хата, построенная в 1780 г. на плане прямоугольника, состоит из 4 помещений, расположенных в порядке: чулан — сени — изба — конюшня. Стены хаты построены из сосны (рубленая конструкция), четырёхскатная крыша покрыта соломённой кровлей. В хате сохранилась штаговая труба, имеющая форму усечённого конуса с основанием в 1 м<sup>2</sup> и верхушкой в 0,5 м<sup>2</sup>. Основу конструкции трубы составляют 4 столба, упирающиеся нижними концами в землю, в верхней же части слегка наклонённые друг к другу и скрепленные поперечными балками. К столбам снаружи кольшками прикреплены брусья и жерди. Деревянный каркас трубы плотно окутан соломёнными жгутами. Стены трубы обмазаны толстым слоем глины. Верхняя часть трубы, торчащая над крышей, обшита снопами соломы. Выпускное отверстие закрывается деревянным клапаном.

Согласно письменным источникам, штаговые трубы применялись повсеместно на территории Келецкой земли в XVIII в., и притом не только в крестьянских хатах, но и в помещичьих усадьбах. Трубы эти вышли из употребления в первой половине XIX в. Штаговые трубы исчезали в первую очередь в деревнях, охваченных кампанией по укрупнению земельных участков, в которых одновременно проходил процесс обновления застройки. Свѣтники в XIX в. были охвачены этой кампанией; старинные постройки остались на прежнем месте, и благодаря этому сохранился экземпляр штаговой трубы. На основании имеющихся данных, автор статьи утверждает, что хата в Свѣтниках из-за имеющейся в ней штаговой трубы является уникальным объектом в масштабах всей Келецкой земли.

## HISTORIC COTTAGE AT ŚWIĄTNIKI NEAR SANDOMIERZ

Cottage № 39 at Świątyniki n. Sandomierz is one of the rare structures in this region which has a great historic value. On this account it will be transferred to the area of an ethonographic park.

The cottage was built in 1780 on the plan of a rectangle with the following arrangement of the interior: chamber — vestibule — room — stable. The walls of the cottage were made of pine-wood in the curb-plate construction. The building is covered with a four-slope thatched roof. A duck-board chimney has been preserved in it. It has a shape of a cut off cone with 1 m<sup>2</sup> base and 0.5 m<sup>2</sup> top. The base of the chimney structure is made up of 4 poles, their far ends being supported on the ground and the tops being slightly slanted inwards and connected with transverse beams. Scantlings and rods are attached to the poles with pegs. The wooden skeleton of the chimney is tightly wound with straw ropes. All the chimney walls were coated with a thick layer of clay. The upper part of the chimney sticking above the roof is covered up with bundles of straw. The outlet hole of the chimney is closed with a wooden valve.

Duck-board chimneys — as the sources say — were popular in the Kielce Region throughout the 18th century not only in peasants' cottages but in manorial buildings

as well. Construction of those chimneys was discontinued early in the 19th century. At first duck-board chimneys disappeared in villages coming within building regulation law. Świątniki was not included in this regulation in the 19th century. There was no need to move away the structure, so a unique chance occurred to preserve this unique form of the chimney. In light of the hitherto investigations the cottage at Świątniki constitutes a unique historic object in the Kielce Region in respect of the chimney construction.