

# Elżbieta Jeżewska

---

## Malarstwo i grafika w zbiorach Muzeum Okręgowego w Sandomierzu

---

Rocznik Muzeum Narodowego w Kielcach 14, 129-149

---

1985

Artykuł został zdigitalizowany i opracowany do udostępnienia w internecie przez Muzeum Historii Polski w ramach prac podejmowanych na rzecz zapewnienia otwartego, powszechnego i trwałego dostępu do polskiego dorobku naukowego i kulturalnego. Artykuł jest umieszczony w kolekcji cyfrowej [bazhum.muzhp.pl](http://bazhum.muzhp.pl), gromadzącej zawartość polskich czasopism humanistycznych i społecznych.

Tekst jest udostępniony do wykorzystania w ramach dozwolonego użytku.

ELŻBIETA JEŻEWSKA

## MALARSTWO I GRAFIKA W ZBIORACH MUZEUM OKRĘGOWEGO W SANDOMIERZU

Zasady kolekcjonowania malarstwa i grafiki w sandomierskim Muzeum Regionalnym omówił na łamach 9 tomu „Rocznika Muzeum Świętokrzyskiego” Jan Przała w roku 1975<sup>1</sup>.

Początkowo muzeum to starało się planowo gromadzić jedynie ikonografię Sandomierza, miasta o bogatej przeszłości, należącego do najbardziej malowniczych „grodów” nadwiślańskich, miejsca indywidualnych i zbiorowych plenerów artystów z różnych środowisk, odbywających się niemal corocznie od końca XIX w. do dziś<sup>2</sup>.

Wyjątkowo przyjęto dwie teki widoków różnych miejscowości polskich, mianowicie tekę XIX-wiecznych litografii z pracowni Maksymiliana Fajansa (1827—1890) według rysunków Napoleona Ordy (1807—1883)<sup>3</sup> oraz tekę współczesnych rysunków i akwarel Ireny Nowakowskiej-Acedańskiej (1906—1963),<sup>4</sup> poświęconą zabytkom Kielecczyny. Jednakże w obu tych zbiorach występują także widoki najcenniejszych budowli Sandomierza.

Istnieją również dowody — w postaci dokumentacji wystaw — zaintere-

---

<sup>1</sup> J. Przała, *Nabytki Muzeum w Sandomierzu w zakresie malarstwa i grafiki*, „Rocznik Muzeum Świętokrzyskiego”, t. 9, Kraków 1975, s. 401—411.

<sup>2</sup> Świadczy o tym ikonografia Sandomierza stosunkowo liczna od ubiegłego wieku; por. też m. in. N. Czermińska-Sawicka, *Brać malarska na wywczasach w Sandomierzu*, „Światowid” 1932, nr 33, s. 18; M. Rumin, *Ikonomia zabytków Kielecczyny w malarstwie do r. 1944*, Kielce 1975, poz. różne; W. Ozdoba-Kosierkiewicz, *Ikonomia zabytków Kielecczyny w grafice*, Kielce 1976, poz. różne; J. L. Adameczyk, *Ikonomia zabytków Kielecczyny w grafice i rysunku*, Kielce 1980, poz. 308—420; [E. Jeżewska] *Sandomierz w malarstwie i grafice*, Sandomierz 1980; E. Jeżewska, *Przyczynek do dziejów malarstwa Polski południowo-wschodniej*, Sandomierz 1980, maszynopis.

<sup>3</sup> Patrz katalog na końcu artykułu, ujęto w nim większość prac nie wymienionych przez J. Przałę, op. cit., a pozyskanych przez Muzeum w latach 1972—1980, bez szczupłej grupy pozycji niedostatecznie dotąd opracowanych bądź o znaczeniu marginalnym w stosunku do zbiorów.

<sup>4</sup> Przyjęto zasadę sygnalizowania dat życia artystów tylko nieżyjących.

sowania muzeum sandomierskiego kompleksową działalnością plastyczną niektórych twórców starszego pokolenia mocno związanych z tym miastem<sup>5</sup>.

Z chwilą uzyskania przez muzeum w 1976 r. statusu Muzeum Okręgowego dla województwa tarnobrzesckiego rozszerzono program gromadzenia malarstwa i grafiki o dzieła sztuki polskiej, głównie od modernistycznych począwszy, o różnej tematyce, ze szczególnym uwzględnieniem dorobku artystów pochodzących z obecnego tarnobrzesckiego i osiadłych tu z wyboru (Jana P. Mazurkiewicza [1886—1978], Jerzego Potrzebowskiego [1921—1974], Józefa Pietraszewskiego [1885—1965] i innych dotąd mniej znanych), tworząc w ten sposób szersze tło artystyczne dla wyżej wspomnianych wedut i retrospektywną panoramę kultury plastycznej regionów wchodzących w skład nowo powstałego województwa. Z tych powodów w okresie od roku 1976 do 1980 trafiły do muzeum pejzaże obrazujące nie tylko ziemię sandomierską, ponadto różnorodne sceny rodzajowe i historyczne, martwe natury oraz portrety. Wiele z tych przedstawień wzbogaciło wiedzę o skali możliwości artystów, których prace już wcześniej muzeum posiadało.

Jeśli chodzi o ikonografię Sandomierza równoległe z bieżącą, okresową prezentacją dawniejszych nabytków, takich jak — panoramy z pocz. XVII w. z kroniki Georga Brauna, z okresu międzywojennego: Stanisława Kamockiego (1875—1944) i Leona Wyczółkowskiego (1852—1936); widoki ogólne i poszczególnych zakątków miasta powstałe po II wojnie, autorstwa: Stanisława Czajkowskiego (1878—1954), Zofii Felisiak, Ryszarda Kańskiego, Witolda Kotowskiego (1893—1969), Tomasza Kornackiego, Haliny Krysińskiej, Zygmunta Leskiego (1897—1967), Czesława Łagowskiego, Hanny Michalskiej, Izabeli Nowakowskiej; Mazurkiewicza, Nowakowskiej-Acedańskiej i Pietraszewskiego<sup>6</sup>, a także Wandy Chełmońskiej (1898—1971), Kazimierza Tomorowicza (1897—1961), Władysława Mikosa (1885—1970) i Jerzego Kwiatkowskiego; pozyskano prace m.in. (uwzględniając kolejność ich przyjmowania): Romana Harajdy, Czesława Waszko, Alojzego Siweckiego, dalsze — Czajkowskiego i Mazurkiewicza; Potrzebowskiego, Aleksego Bukowskiego, Jadwigi Fronk, Wacława Waśkowskiego, anonimowego artysty z XIX/XX w., Alfreda Górskiego, Henryka Zaręby, Czesława Małysza, Franciszka Pawlikowskiego, Karola Frycza (1877—1963), Marii Hiszpańskiej-Neumann (1918—1980), Stanisławy Nikodym oraz trawestację Pierra van der Aa (not. 1700—1750) pierwszej powyżej wymienionej panoramy miasta. Wszystkie one należą do przedstawiającego nurtu sztuki oprócz obrazu Zaręby — abstrakcji wywiedzionej z nokturnu. Poza nimi włączono do zbiorów dwie sceny obyczajowe: litografię z pierwszej połowy XIX w. według rysunku Jana Lewickiego (1795—1871) pt. *Okrężne w Sandomierskiem*, tj. uroczyste obnoszenie wieńca dożynkowego z kurem na szczycie, i współczesną pracę olejną Pawła Lasika *Plaża* z pleneru sandomierskiego, utrzymaną w nastroju groteski, wzbogacając tym

<sup>5</sup> Dotyczy to zwłaszcza art. malarza Jana P. Mazurkiewicza (1886—1978) osiadłego w Sandomierzu po II wojnie, który wystawiał swe obrazy m.in. w muzeum sandomierskim i jemu też sukcesywnie przekazywał własny dorobek artystyczny, a w testamencie zapisał nadto swoje przybory malarskie, dokumenty, niektóre sprzęty i cenniejsze pamiątki osobiste; por. także *Notatnik sandomierski*, Sandomierz 1980, s. 106.

<sup>6</sup> J. Przała, op. cit.



Ryc. 1. Karol Frycz *Brama kościoła św. Pawła w Sandomierzu*

samym grupę malowideł rodzajowych, której przewodzi *Szabas w Sandomierzu* Stanisława Czajkowskiego<sup>7</sup>.

Niektóre z „nowych” muzealiów zwracają szczególną uwagę. Do nich należy *Brama kościoła św. Pawła w Sandomierzu* Frycza z lat około 1912—1914, obraz mający w sobie coś z dekoracji teatralnej (w której, jak wiadomo, Frycz się specjalizował), a zarazem coś z wizji młodopolskiego „dziwnego ogrodu”<sup>8</sup>. Ukazuje fragment terenu przed bramą prowadzącą na cmentarz przy kościele św. Pawła. W ciszy i żarze południa, na tle statycznej architektury i rzeźby świętej „zbudowanych” wyrazistymi dużymi plamami, głównie przelamanej, ciepłej bieli i zieleni, bez zbytnej dbałości o perspektywę, oddano bardzo sugestywnie niespokojną żywotność roślin o błękitnych łodygach i liściach. Znacząca wydaje się także mocna czerwień uchylonej furty w centrum kompozycji. Południowa elewacja dzwonnicy kościelnej widocznej po prawej stronie jest zielonkawa, jakby odbijała barwę koron drzew już

<sup>7</sup> Ibidem.

<sup>8</sup> Na panteistyczny charakter przyrody w utworach młodopolskich zwracano wielokrotnie uwagę, por. m.in. W. Juszcak, M. Liczbińska *Malarstwo polskie. Modernizm*, Warszawa 1977, s. 13, 50—53.

niewidocznych. A więc ujawnia się tu interesujący splot tendencji impresjonistycznych, postimpresjonistycznych i młodopolskich, potwierdzający zarazem bezpośrednie zetknięcie się Frycza ze sztuką francuską<sup>9</sup>.

Charakterystyczny jest również *Zamek w Sandomierzu* Siweckiego, olej z roku 1977 odznaczający się nerwową, „szpachlowatą” fakturą, chłodnym jasnym kolorem i głębią o krystalicznej przezroczystości, dzięki czemu m. in. odtwarzany motyw uzyskał symboliczne piętno ponadczasowości; podobne właściwości posiada wiele prac Siweckiego z ostatnich lat, wystawianych po plenerach w Sandomierzu (ich wadą jest niekiedy lekkie zachwianie równowagi kompozycyjnej).

Natomiast *Sandomierz* Jerzego Potrzebowskiego, impresyjną akwarelę z lat sześćdziesiątych, ukazującą jeden z wąwozów lessowych, można uznać za „naturalny” symbol tego miasta.

Zupełnie innego rodzaju urodę posiada zespół akwafort Wacława Waśkowskiego z roku 1954: *Sandomierz I*, *Sandomierz II* oraz *Wisła pod Sandomierzem* — pejzaże okolic podmiejskich; z nich pierwsza i druga z zabytkowymi zespołami, katedralnym i zamkowym, w tle. Wszystkie trzy — precyzyjnie wykonane — są przejawem wciąż jeszcze żywej tradycji nawiązywania do sztuki romantycznej, a nawet barokowej.

Godne uwagi są także drzeworyty Marii Hiszpańskiej-Neumann zatytułowane: *Mały Rynek w Sandomierzu* z roku 1951 i *Burza* z roku 1952; ostatni z wymienionych to bogatsza o motyw Bramy Opatowskiej wersja znanego heroizowanego pejzażu Hiszpańskiej-Neumann z „boleśnie” skręconym drzewem na pierwszym planie i synagogą w Sandomierzu na planie drugim<sup>10</sup>. Obie prace pochodzą z czasów, gdy artystka opracowywała większy cykl graficzny poświęcony Sandomierzowi (spopularyzowany potem m. in. na pocztówkach), ujawniając przy tym swą fascynację ekspresją późnego gotyku<sup>11</sup>.

Poza widokami Sandomierza muzeum przyjęło pejzaże innych terenów, w pierwszej kolejności malarzy wywodzących się ze środowiska krakowskiego, takich jak: Wyczółkowski, Kamocki, Stefan Filipkiewicz (1879—1944), Kasper Pochwański (1899—1971), Franciszek Turek (1882—1947), Jerzy Potrzebowski oraz Jan Stanisławski (1860—1907), Olga Boznańska (1865—1940), Marian J. Jaroczyński (1819—1901), Aleksander Nowakowski (1872—1935), Włodzimierz Popiel (1875—?), Edward Kuczyński (1905—1958), Zdzisław Przebindowski i inni; nadto sceny rodzajowe w pejzażu m. in. pędzla Juliusza Kossaka (1824—1899), Kazimierza Sichulskiego (1879—1942), Karola Larischa (1909—1935), Jerzego Potrzebowskiego oraz martwe natury Boznańskiej i Przebindowskiego.

Wśród tych kompozycji poczesne miejsce zajmują dzieła Boznańskiej malowane na tekturze: zielonkawo-brązowy *Pejzaż paryski*, typowy dla wedy tej malarki z około 1900 r.<sup>12</sup>, i późna odmiana motywu anemonów — *Martwa natura* — z czasów pobytu artystki w Krakowie w roku 1930<sup>13</sup>; Boznańska lu-

<sup>9</sup> *Słownik artystów polskich*, t. II, Wrocław 1975, s. 252—255.

<sup>10</sup> J. Białostocki, *Maria Hiszpańska-Neumann*, Warszawa 1963, il. 12.

<sup>11</sup> *Ibidem*, s. 5—7, il. 12—13.

<sup>12</sup> Por. m. in. H. Blum, *Olga Boznańska*, Kraków 1964, s. różne, il. s. 86—87.

<sup>13</sup> *Obraz w Sandomierzu* jest bardzo podobny do *Anemonów* z r. 1901 w zbiorach Muzeum Narodowego w Warszawie, por. W. Juszcak..., op. cit., il. 163.



Ryc. 2. Wacław Waśkowski *Wista pod Sandomierzem*

biła powtarzać niektóre tematy w sposób zbliżony, uznany przez nią za najwłaściwszy<sup>14</sup>. Obydwa obrazy w zbiorach muzeum sandomierskiego są kameralne i w pełni uzmysławiają tylekroć opisane mistrzostwo Boznańskiej m. in. w oddawaniu ulotnych stanów — często zabarwionych melancholią — czy to wycinka pejzażu widzianego z okien jej pracowni, czy przedmiotów „wyjętych” z szarej codzienności, o wyczuwalnej mocnej „duszy” przy równocześnie zdematerializowanej jakby formie, techniką zbliżoną do impresjonistycznej i w bardzo nowoczesnym wykorzystywaniu podobrazia przez włączanie jego koloru do gamy barwnej samego obrazu.

Emocję zupełnie innego rodzaju niż wywołaną odbiorem kompozycji Boznańskiej — radość, radość istnienia, wyraża olej Zdzisława Przebindowskiego zatytułowany *Riwiera*, z lat sześćdziesiątych, wielobarwny pejzaż śmiało wydobyty kolorem, szerokimi, energicznymi, niezbyt długimi pociągnięciami pędzla.

„Chłodniejsza” w nastroju od niego, ale za to ujmująca wysmakowaniem estetycznym, jest autolitografia Wyczółkowskiego *Pejzaż z architekturą*, czyli jesienny widok teatru „Na Wodzie” w Łazienkach z roku 1919, o delikatnej

<sup>14</sup> Por. H. Blum, op. cit., s. 68.



Ryc. 3. Leon Wyczółkowski *Pejzaż z architekturą*

tonacji barwnej, przypominający rokokowo lekkie krajobrazy łażienkowskie z końca XVIII i początku XIX w.<sup>15</sup>

Zabytkowa budowla (późnorenesansowy dwór?) stanowi także sedno najstarszego z zakupionych pejzaży z około połowy XIX w., wykonanego przez Mariana Jaroczyńskiego. Obraz ten pozostaje pod wyraźnym wpływem sztuki niemieckiej, wpływem naturalnym uwzględniając fakt studiowania Jaroczyńskiego na berlińskiej Akademii<sup>16</sup>. Z kolei *Pejzaż* Stanisławskiego ukazujący fragment miasteczka na wysokiej skarpie wydaje się być bezpośrednim odbiciem szkoły Carolusa Duranda.

W odróżnieniu od powyższych prace Stefana Filipkiewicza — *Pejzaż zimowy* z drewnianym kościółkiem wiejskim w centrum; Kaspra Pochwalskiego — secesyjny *Pejzaż zimowy* z gór i jesienny *Pejzaż ze Stróży* z 1921 r. będący ukłonem w stronę koloryzmu; Stanisława Kamockiego — *Pejzaż z ka-*

<sup>15</sup> Por. m.in. W. Tatarkiewicz, *Łazienki Warszawskie*, Warszawa 1957, il. różne.

<sup>16</sup> *Słownik...*, t. III 1979, s. 241—244.

pliczką; Jerzego Potrzebowskiego — *Barbakan i Brama Floriańska w Krakowie* z 1952 r., czy na sposób romantyczny stylizowana grafika Edwarda Kuczyńskiego — *Wierzba* z 1957 r., tchną rodzimością tak pod względem doboru motywów, jak i sposobów ich interpretacji. Większość z nich ujawnia też w pełni ukształtowany, indywidualny styl ich autorów.

Sceny rodzajowe Juliusza Kossaka i Karola Larischa są również dojrzałymi i charakterystycznymi dziełami tych artystów. Posiadane przez muzeum w Sandomierzu *Polowanie na wilka* Kossaka jest bardzo zbliżone w klimacie romantycznego realizmu np. do jego *Stadniny na Podolu* ze zbiorów Muzeum Narodowego w Krakowie<sup>17</sup>; łączy je ta sama technika akwareli, monochromatyczność i podobny czas powstania — lata osiemdziesiąte ubiegłego wieku. A *Kąpiące się* Larischa są jedną z jego sielanek z okresu przynależności do „Pryzmatu”, w początkach lat trzydziestych<sup>18</sup>, miękko i fakturalnie malowanych; dominuje w niej ciepła zieleń pejzażowego tła i biel obnażonych postaci kobiecych.

Nieco kontrowersji budzą dwie prace Sichulskiego. Obie wykazują cechy późnej twórczości artysty ocenianej na ogół pejoratywnie<sup>19</sup>. Jeden z obrazów, wielobarwna scena zimowa z 1939 r. pt. *Woźnica*, należy do typowych dla tego malarza przedstawień Huculszczyzny<sup>20</sup>. Utrzymana jest jeszcze w duchu impresjonizmu. Całość posiada charakter wyraźnie schyłkowy. Natomiast drugi obraz zatytułowany *Jeździec* zastanawia swoją oryginalnością. *Jeździec* obrazuje właściwie żywioł, słotną i wietrzną pogodę za pomocą zróżnicowanych (w przeciwieństwie do *Woźnicy*) środków wyrazu. Dużą płaszczyznę nieba i równinny teren ziemi potraktowano pointylistycznie, zwłaszcza grunt rozmokłej drogi jest wielobarwny i impresjonistycznie „rozbity”. Natomiast dwa konie i mężczyznę jadącego na jednym z nich, walczących z wichurą oraz kilka niemożliwie wręcz skłonionych drzew na horyzoncie odтворzono lapidarnie, sylwetowo. W konsekwencji *Jeździec* przywodzi na myśl dawne pejzaże japońskie.

Na wszystkich dotychczas wymienionych przedstawieniach rodzajowych, poza *Plażą* Pawła Lasika, dostrzegalne są między ludźmi a przyrodą naturalne, wzajemne zależności, przy zachowaniu równowagi sił. *Plaża* sygnalizuje degradację przyrody (rachityczna roślinność, zanieczyszczone kąpielisko).

Zupełnie inną rolę pełni krajobraz w pracy Potrzebowskiego *Wygnańcy* z roku 1958. Tutaj pejzażowe tło nie oddaje rzeczywistej natury, a służy za kulisy potęgujące ekspresję tragicznej wędrówki bezdomnej rodziny chłopskiej. Dramat podkreślają także celowe zniekształcenia formalne, np. nieproporcjonalnie wielkie dłonie ludzi i jaskrawy koloryt obrazu<sup>21</sup>.

<sup>17</sup> T. Dobrowolski, *Nowoczesne malarstwo polskie*, t. I, Wrocław 1957, il. 283; Z. Bielecki, *Juliusz Kossak*, Wrocław 1974, il. 17.

<sup>18</sup> T. Dobrowolski, op. cit., t. III 1964, s. 322—323; tenże *Malarstwo polskie ostatnich 200 lat*, Wrocław 1976, s. 192—193; i in.

<sup>19</sup> T. Dobrowolski, *Nowoczesne...*, t. III, s. 59—60.

<sup>20</sup> Ibidem, s. 57—63; *Historia sztuki polskiej*, Kraków 1962, t. III, s. 300; T. Dobrowolski, *Malarstwo...*, s. 146—148.

<sup>21</sup> Obrazy Potrzebowskiego świadczą o wielokierunkowości zainteresowań artystycznych ich autora, przedstawiciela tradycyjnego nurtu naszej rodzimej sztuki. Potrzebowski, jak sam mawiał, najchętniej malował konie w różnych ujęciach, ale poza nimi chyba nawet z większą zręcznością wykony-





Ryc. 4. Stefan Filipkiewicz *Pejzaż zimowy*

Wyrazem zainteresowania wyłącznie człowiekiem, potraktowanym wprawdzie jako wycinek obszerniejszego, lecz już niewidocznego kontekstu, jest druga praca Larischa — *Postacie*, ukazująca „cały żywioł farby olejnej”<sup>22</sup>, w tym przypadku brązów.

wał portrety kobiet, mężczyzn (łącznie z własnymi) i dzieci, poza tym pejzaże, sceny rodzajowe, historyczne i symboliczne. W jego twórczości z łatwością doszukać się można wyraźnych wpływów sztuki Krakowa (gdzie studiował i mieszkał po ukończeniu ASP) końca XIX i początku XX w.; czerpał wzory z prac Matejki, Kossaków, modernistów, a także z kompozycji malarzy obcych, m. in. ekspresjonistów zachodnich. Do najoryginalniejszych w jego dorobku należą moim zdaniem (miałam możliwość obejrzenia przeszło 60 prac Potrzebowskiego, o różnej tematyce i z różnych lat) olejne obrazy o tematyce oświęcimskiej w zbiorach prywatnych w Sandomierzu, następnie cykl *Zaczarowanych dorożek* do wierszy Gałczyńskiego, w zbiorach różnych, i *Mały clown* — dziecko-lalka, w zbiorach prywatnych w Krakowie. W wyróżnionych przedstawieniach artysta przełamał kanony realizmu i zdobył się na swobodne operowanie formą dla wyrażenia nastroju. Podobny „zabieg” zastosował w *Wyгнаńcach*.

<sup>22</sup> Za T. Dobrowolskim, *Malarstwo...*, s. 193.



Ryc. 5. Juliusz Kossak *Polowanie na wilka*

Na portretach par excellence widnieją ludzie i zwierzęta. Te ostatnie uwieczniają m. in. akwarele: Juliusza Kossaka — *Mężczyzna z koniem* (ale głównym modelem jest tu koń, zaś postać męska, nie dokończona — jedynie dodatkiem kompozycyjnym), oraz Jerzego Potrzebowskiego — *Koń*, z lat pięćdziesiątych, wzorowana zresztą na wizerunkach ulubieńców Juliusza Kossaka.

Podobizny kobiet i mężczyzn wykonali m. in.: Stanisław Witkiewicz (1850—1915), Wacław Szymanowski (1859—1930), Jacek Malczewski (1854—1929), Julian Fałat (1853—1929), Vlastimil Hofman (1881—1970), Leon Wyczółkowski, Stanisław Kamocki, Marian Szczyrbuła (1898—1942), Jerzy Fedkowicz (1891—1959), Jerzy Potrzebowski, Jan Mazurkiewicz, Wanda Macedońska-Zalewska i nieznany artysta działający w końcu XVIII w. Niektóre z nich można uznać za reprezentatywne dla kolejnych, począwszy od XVIII stulecia, kierunków sztuki polskiej. I tak, niezwykle tradycyjne, sarmackie, są całopostaciowe portrety: króla Stanisława Augusta, kanclerza wielkiego koronnego Jacka Małachowskiego i ostatniego wojewody sandomierskiego Macieja Sołtyka, należące do dawnego wyposażenia ratusza w Sandomierzu autorstwa tej samej ręki nie zidentyfikowanego dotąd malarza, powstałe przed rokiem 1795<sup>23</sup>.

<sup>23</sup> W *Katalogu zabytków sztuki w Polsce*, t. III, Warszawa 1962, z. 11, s. 97 —



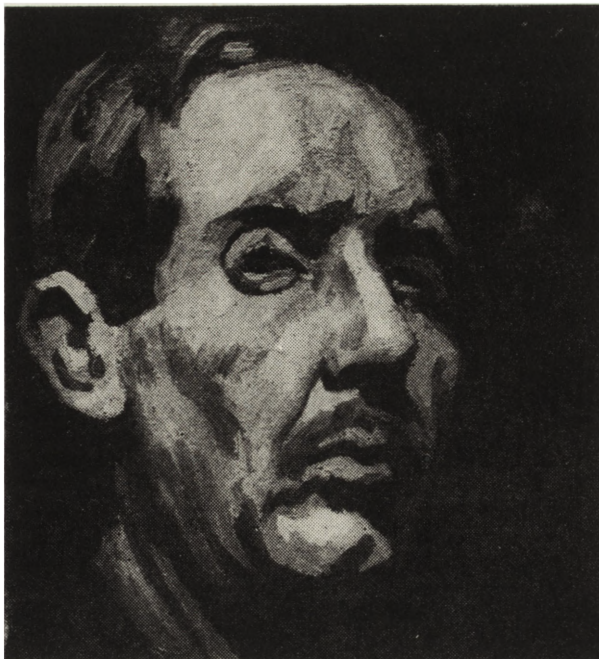
Ryc. 6. Jerzy Potrzebowski *Wygnańcy*

Realizm graniczący z naturalizmem ujawnia *Portret chłopca* — góralczyka, wykonany ołówkiem przez Witkiewicza w Zakopanem w roku 1905. Odzwierciedla on wyraźnie dążenie artysty do jak najdalej posuniętego obiektywizmu w odtwarzaniu rzeczywistości zgodnie z głoszoną przez malarza teorią<sup>24</sup>, co jednak czyni ów rysunek podobny do fotografii, nie wnoszący niczego istotnego do malarstwa. Szkic olejny Jacka Malczewskiego *Portret Kostaneckiej* przedstawiający młodą kobietę na tle pejzażu przynależy oczywiście do symbolizmu. Mimo że jedynie w zarysie, ujawnia on już w pełni swą psychologiczną wieloznaczną głębię. Wymownie zestawiono w nim siedzącą w konwencjonalnej pozie dziewczęcą szczupłą kobietę o poważnym,

portrety te datowano na koniec XVIII w., wydaje mi się, że ze względu na swoją wymowę ideologiczną mogły powstać tylko jeszcze za czasów Polski niepodległej, dlatego uściśliam okres ich powstania do lat przed 1795 r.

<sup>24</sup> A. Kotula, P. Krakowski, *Kronika nowej sztuki*, Kraków 1966, s. 47—48; W. Juszcak..., op. cit., s. różne.

Ryc. 7. Stanisław Kamocki  
Autoportret



skupionym wyrazie twarzy, patrzącą w bok, gdzieś w dal — z gęstwiną piętrzących się nad nią zarośli.

Natomiast pod wpływem impresjonizmu, prawdopodobnie przed rokiem 1900, powstało akwarelowe studium Juliana Fałata *Portret kobiety*, popiersie<sup>25</sup>. Błękitem, czerwienią i zielenią mienia się na nim oświetlone od tyłu włosy modelki i jej ocieniona twarz.

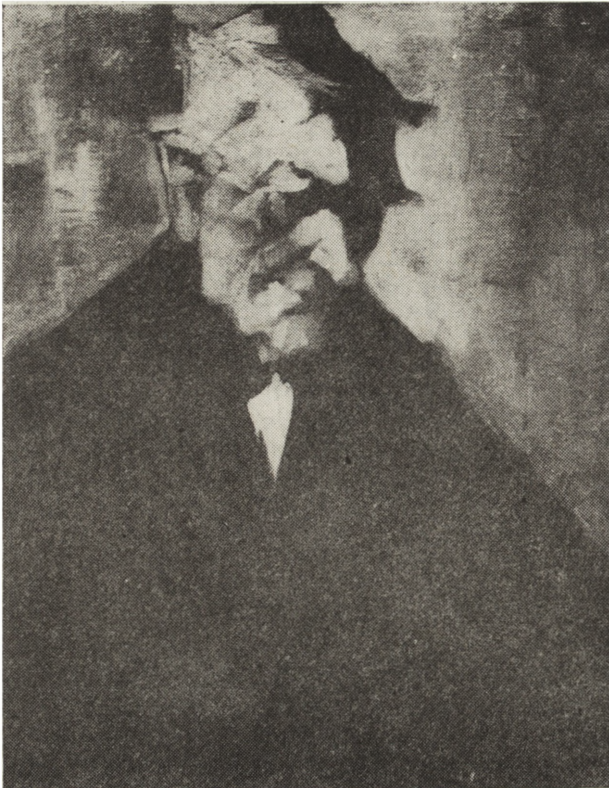
Portrety Wyczółkowskiego, Kamockiego, jeden z obrazów Mazurkiewicza oraz praca Szczyrbuły są autowizerunkami. Podobiznę Wyczółkowskiego, litografię z około 1928 r. zakupiono m.in. z myślą ilustrowania nią znaczenia, jakie artysta przywiązywał, zwłaszcza pod koniec życia, do koloru papieru dla swych odbitek<sup>26</sup>; czerń farby omawianej grafiki złagodził wręcz złocistą żółcią starego papieru z XIX w.<sup>27</sup>

Nakreślony zdecydowanie, a zarazem z dużą swobodą i pogłębiony psychologicznie, jest namalowany w 1939 r. autoportret Kamockiego. Jego twarz oświetla ukośnie z góry snop sztucznego światła. Wzrok artysty, spod ciężkich obrzmiałych powiek — skierowany na widza. Poważne skupienie bijące z tego obrazu posiada zabarwienie posępne (jakby malarz przeczuwał zbliżające się doń nieszczęścia lat okupacji...), spotęgowane jeszcze kolorytem o przewadze przełamanych fioletów, sinawych błękitów i różu.

<sup>25</sup> Wiek tego portretu z jednej strony określa jego dojrzałość stylistyczna, a z drugiej — beztraska Fałata wyrażona wesołym dopiskiem „Oj weh!”

<sup>26</sup> D. Muszanka, *Litografia Leona Wyczółkowskiego*, Kraków 1958, s. 84.

<sup>27</sup> Na odwrocie arkusz odbitki zapisany, z datą „1806”.



Ryc. 8. Marian Szczyrbyła  
*Autoportret*

Czwarty autoportret — Szczyrbyła, prawdopodobnie z około 1940 r., prezentuje te kierunki sztuki polskiej okresu międzywojennego, które, zarówno gdy chodzi o rozwiązania formalne, jak i kolorystyczne, związane były z nowoczesną plastyką europejską<sup>28</sup>. Płaszczyznowość konkuruje na nim z trójwymiarowością. Głowa artysty — potraktowana formistycznie, tors — płaski, żywo nawiązujący kontakt z przestrzenią pozamalarską mocno ukośnymi liniami spadzistych ramion postaci i linią sugestywnie oddanego kierunku wzroku malarza; pęd wszystkich trzech powstrzymuje jednak rama portretu z motywem taśmy mocno okręcającej półwałek. Koloryt pracy — ograniczony w zasadzie do trzech barw. Karnacja twarzy jest brzoskwiniowa, marynarka ciemnobłękitna, a gładkie tło — seledynowe.

Portrety wykonane przez Jerzego Fedkowicza i Wandę Macedońską-Zalewską są łącznikami z malarstwem stricte historycznym, którego zbiór w muzeum odznacza się preferencją tematyki kościuszkowskiej. Pierwszy Naczelnik jest bohaterem m.in. sztychów Thomasa Gaugaina (1748—1805) według rysunków Aleksandra Orłowskiego (1777—1832), wykonanych po roku 1800: *Kościuszek odwiedzany w więzieniu przez cara Pawła I i Uwolnienie Koś-*

<sup>28</sup> Por. m.in. I. J. Kamiński, *Krótką historia pojęcia „awangarda”, „Sztuka”* 1979, nr 5/6, s. 34—43.

ciuszki z niewoli rosyjskiej; następnie współczesnych obrazów olejnych Mieczysława Wątorskiego (1903—1979), Potrzebowskiego oraz Macedońskiej. Praca tej ostatniej także wyraźnie nawiązuje do rysunku Orłowskiego ukazującego Kościuszkę z profilu w ubraniu cywilnym<sup>29</sup>.

Ostatnią wojnę i czasy powojenne upamiętnia najlepiej portret gen. Karola Świerczewskiego pędzla Fedkowicza, łączący zgodnie postimpresjonistyczną technikę z monumentalnością formy. Artysta przedstawił Waltera w popiersiu na tle pejzażu, z przymkniętymi oczyma, ubranego w prosty polowy mundur, tworząc w sumie liryczną apoteozę żołnierza, wodza, patrioty uwiecznzonego niczym laurem koroną żywego drzewa.

---

<sup>29</sup> Por. m.in. T. Dobrowolski, *Nowoczesne...*, t. I, il. 112; *Grafika i rysunki w zbiorach polskich*, Warszawa 1977, il. 99.

## KATALOG

AA van der Pierre (not. 1700—1750)

1. *Sandomierz* — miedz.-akwaf. pap., 31×37,5 cm, sygn.; nr inw. MS-422/s, zakupiona od A. Krawczuka z Krakowa w 1980 r.  
Lit.: *Sandomierz w malarstwie i grafice*, Muz. Okręg. Sandomierz 1980, s. 8 poz. 5

BUKOWSKI Aleksander

2. *Krajobraz sandomierski* — ol. pł. tekt., 27×29 cm, sygn., 1955 r.; nr inw. MS-360/s, przekazany przez Ministerstwo Kultury i Sztuki w 1978 r.

BOZNAŃSKA Olga (1865—1940)

3. *Pejzaż paryski* — ol. tekt., 18,5×23 cm, sygn.; nr inw. MS-242/s, przekazany przez Wydział Kultury i Sztuki Urzędu Wojewódzkiego w Tarnobrzegu w 1977 r.
4. *Martwa natura* — ol. tekt., 33,5×26,5 cm, sygn., datow., 1930 r.; nr inw. MS-241/s, przekazany przez WKiS UW w Tarnobrzegu w 1977 r.

CHEŁMOŃSKA Wanda (1898—1971)

5. *Dwór w Sandomierskiem* — akw. pap., 29×34 cm, sygn., 1944—1945; nr inw. MS-173/s, zakupiona od córki malarki K. Boczkowskiej z Warszawy w 1973 r.  
Lit.: M. Rumin *Ikonografia zabytków Kieleccyzny w malarstwie do r. 1944*, Muz. Świętokrz. i BDZ Kielce 1975, s. 71, poz. 285
6. *Kapliczka w Sandomierskiem* — akw. pap., 27×39 cm, sygn., 1944—1945; nr inw. MS-174/s, zakupiona od K. Boczkowskiej z Warszawy w 1973 r.  
Lit.: M. Rumin *Ikonografia...*, poz. 286

CZAJKOWSKI Stanisław (1878—1954)

7. *Uliczka koło katedry w Sandomierzu* — akw. pap., 39×47 cm, sygn., 1954 r.; nr inw. MS-259/s, zakupiona od żony malarza A. Czajkowskiej z Warszawy w 1978 r.  
Lit.: *Stanisław Czajkowski...*, CBWA Warszawa 1980, poz. 56 (akw.)
8. *Sandomierz* — akw. pap., 34×45,5 cm, sygn., datow., 1954 r.; nr inw. MS-260/s, zakupiona od A. Czajkowskiej z Warszawy w 1978 r.  
Lit.: *Stanisław Czajkowski...*, poz. 54 (akw.); *Sandomierz w malarstwie...*, s. 10, poz. 55

FAJANS Maksymilian (1827—1890) i Misierowicz Alojzy — lit. wg rys. Napoleona Ordy (1807—1883)

9. *Album widoków Polski* — widoki różnych miejscowości w tym Sandomierza — lit. pap., 41,5×31,5 cm, sygn., ok. 1875—1880; nr inw. MS-179/1—30/s, dar bezimienny z 1973 r.  
Lit.: *Sandomierz w malarstwie...*, s. 9, poz. 18 (*Ratusz w Sandomierzu*)

FAŁAT Julian (1853—1929)

10. *Portret kobiety* — akw. pap., 41,5×28 cm, sygn.; nr inw. MS-254/s, przekazany przez WKiS UW w Tarnobrzegu w 1978 r.  
Lit.: *Julian Fałat...*, Muz. Okręg. Bielsko-Biała 1980, poz. 75 il.

FEDKOWICZ Jerzy (1891—1959)

11. *Generał Karol Świerczewski* — ol. pł., 57,5×58 cm; nr inw. MS-249/s, przekazany przez WKiS UW w Tarnobrzegu w 1977 r.

## IFILIPKIEWICZ Stefan (1879—1944)

12. *Pejzaż tatrzański* — akw. pap., 47,5×65 cm, sygn.; nr inw. MS-238/s, przekazany przez WKiS UW w Tarnobrzegu w 1977 r.
13. *Pejzaż zimowy* — ol. pł., 55×66 cm, sygn.; nr inw. MS-262/s, zakupiony w PP Desa w Krakowie w 1978 r.

## IFRONK Jadwiga

14. *Stary Sandomierz* — tusz. pap., 24×31 cm, 1954 r.; nr inw. MS-361/s, przekazany przez Ministerstwo Kultury i Sztuki w 1978 r.

## IFRYCZ Karol (1877—1963)

15. *Brama kościoła św. Pawła w Sandomierzu* — ol. tekt., 48,5×61 cm, sygn., ok. 1912—1914; nr inw. MS-423/s, zakupiony od J. Targowskiego z Sandomierza w 1979 r.
16. *Wnętrze kościoła św. Pawła w Sandomierzu* — ol. tekt., 62×48 cm; nr inw. MS-424/s, zakupiony od J. Targowskiego z Sandomierza w 1979 r.  
Lit.: *Sandomierz w malarstwie...*, s. 10, poz. 42

## GAUGAIN Thomas (1748—1805) — ryt. wg rys. Aleksandra Orłowskiego (1777—1832)

17. *Kościuszek odwiedzany w więzieniu przez cara Pawła I* — miedz. pap., 52,5×67 cm, sygn., po 1800 r.; nr inw. MS-243/s, przekazany przez WKiS UW w Tarnobrzegu w 1977 r.
18. *Uwolnienie Kościuszki z niewoli rosyjskiej* — miedz. pap., 52×67 cm, sygn., po 1800 r.; nr inw. MS-244/s, przekazany przez WKiS UW w Tarnobrzegu w 1977 r.  
Lit.: J. M. Michałowski *Prace Aleksandra Orłowskiego*, „Rocznik Historii Sztuki”, t. IX, Wrocław 1973, s. 207—209

## GÓRSKI Alfred

19. *Rynek w Sandomierzu* — ol. pł., 78×110 cm, sygn., datow., 1978 r.; nr inw. MS-415/s, przekazany przez Dom Kultury Huty Szkła Okiennego w Sandomierzu w 1979 r.

## HARAJDA Roman

20. *Widok na skarpe w Sandomierzu* — ol. tusz. pap., 27,5×39,5 cm, sygn., ok. 1970 r.; nr inw. MS-225/s, przekazany przez Urząd Wojewódzki w Kielcach w r. 1975
21. *Ulica Długosza w Sandomierzu* — ol. tusz. pap., 30×40 cm, sygn., datow., 1970 r.; nr inw. MS-226/s, przekazany przez UW w Kielcach w 1975 r.

## HISZPAŃSKA-NEUMANN Maria (1918—1980)

22. *Burza* — drzewor. pap., 27×36 cm, sygn., datow., 1952 r.; nr inw. MS-432/s, zakupiony w PP Desa w Krakowie w 1980 r.  
Lit.: *Sandomierz w malarstwie...*, poz. 53.

23. *Sandomierz — Mały Rynek* — drzewor. pap., 21×31,5 cm, sygn., datow., 1951 r.; nr inw. MS-448/s, zakupiony w PP Desa w Krakowie w 1980 r.

## HOFMAN Vlastimil (1881—1970)

24. *Portret kobiety* — ol. pap., 14×9,5 cm, sygn., datow., 1914 r.; nr inw. MS-422/s, zakupiony od J. Grzybek z Krakowa w 1979 r.

## JAROCZYŃSKI Marian J. (1819—1901)

25. *Pejzaż wiejski* — ol. pł., 52,5×76 cm, sygn., ok. połowy XIX w.; nr inw. MS-430/s, zakupiony w PP Desa w Sandomierzu w 1980 r.

## KAMOCCI Stanisław (1875—1944)

26. *Autoportret* — ol. tekt., 34,5×30,3 cm, sygn., datow., 1939 r.; nr inw. MS-298/s, przekazany przez WKiS UW w Tarnobrzegu w 1978 r.



27. *Pejzaż z kapliczką* — ol. tekt., 26×31 cm, sygn.; nr inw. MS-404/s, zakupiony w PP Desa w Sandomierzu w 1979 r.  
KOSSAK Juliusz (1824—1899)
28. *Polowanie na wilka* — akw. sep. pap., 22×30 cm, sygn., datow., 1882 r.; nr inw. MS-240/s, przekazany przez WKiS UW w Tarnobrzegu w 1977 r.
29. *Mężczyzna z koniem* — akw. pap., 35,5×45 cm; nr inw. MS-297/s, przekazany przez WKiS UW w Tarnobrzegu w 1978 r.  
KUCZYŃSKI Edward (1905—1958)
30. *Wierzba* — akwaf. barw. pap., 21×28 cm, sygn., datow., 1957 r.; nr inw. MS-246/s, przekazana przez WKiS w Tarnobrzegu w 1977 r.  
KWIATKOWSKI Jerzy
31. *Panorama Sandomierza* — ol. pł., 89×116 cm, sygn., datow., 1973 r.; nr inw. MS-169/s, zakupiony od autora w 1973 r.  
LARISCH Karol (1909—1935)
32. *Postacie* — ol. dykta, 25×30 cm; nr inw. MS-261/s, zakupiony w PP Desa w Krakowie w 1978 r.
33. *Kąpiące się* — ol. dykta, 32,5—45,5 cm; nr inw. MS-398/s, zakupiony w PP Desa w Sandomierzu w 1979 r.  
LASIK Paweł
34. *Plaża* — ol. pł., 80×110 cm, sygn., datow., 1978 r.; nr inw. MS-414/s, przekazany przez Dom Kultury Huty Szkła Okiennego w Sandomierzu w 1979 r.  
MACEDOŃSKA-ZALEWSKA Wanda
35. *Kościuszek* — ol. pł., 60×60 cm, sygn., datow., 1974 r.; nr inw. MS-245/s, przekazany przez WKiS w Tarnobrzegu w 1977 r.  
MALCZEWSKI Jacek (1854—1929)
36. *Portret Kostaneckiej* — ol. tekt., 34,5×28 cm; nr inw. MS-267/s; przekazany przez WKiS UW w Tarnobrzegu w 1978 r.  
MAŁYSZ Czesław
37. *Panorama Sandomierza* — ol. pł., 76×128 cm, sygn., datow., 1977 r.; nr inw. MS-417/s, dar I Sekretarza KC PZPR E. Gierka z 1979 r.  
Lit.: *Sandomierz w malarstwie...*, s. 11, poz. 76  
MAZURKIEWICZ Jan (1886—1978)
38. 42 prace: portrety, krajobrazy sandomierskie, martwe natury, sceny rodzajowe, historyczne, symboliczne i baśniowe — ol. tekt. lub past. pap., lata czterdzieste do lat siedemdziesiątych, sygn.; nr inw. MS-98-129/s, 223-224/s, 228-231/s, 265-266/s, 356/s; podarowane lub kupione od autora w latach 1971—1976; m.in. *Autoportret* — ol. tekt., 38×28 cm, sygn., ok. 1960 r.?; nr inw. MS-230/s, dar  
MICHALSKA Hanna
39. seria widoków: *Na Małym Rynku w Sandomierzu*, *Kościół Św. Ducha w Sandomierzu*, *Panorama Sandomierza*, *Sandomierz. Podwórze domu*, *Ulica Długosza w Sandomierzu* — ol. tekt., 35—90×43 cm, sygn., z ok. 1960 r.; nr inw. MS-163-168/s, zakupione od autorki w 1973 r.  
Lit.: *Sandomierz w malarstwie...*, s. 10, poz. 61 (*Panorama Sandomierza*)  
MIKOS Władysław (1885—1970)
40. *Widok ogólny Sandomierza* — ol. tekt., 49×69,5 cm, sygn.; nr inw. MS-159/s, zakupiony od I. Mikos z Radomia w 1972 r.
41. *Ratusz w Sandomierzu* — akw. pap., 37×49 cm, sygn.; nr inw. MS-160/s, zakupiony od I. Mikos z Radomia w 1972 r.

NIKODYM Stanisława

42. 9 pejzaży z terenu ziemi sandomierskiej — akw. pap., sygn., datow., lata dwudzieste do lat trzydziestych; nr inw. MS-433-441/s, dar autorki z 1980 r.; m. in. z 1933 r.: *Bożnica w Zawichoście* — 27,5×21,5 cm, nr inw. MS-437/s i *Zajazd w Zawichoście* — 21×29 cm, nr inw. MS-440/s

NOWAKOWSKA-ACEDAŃSKA Irena (1906—1983)

43. teka widoków zabytkowych budowli Sandomierza, Staszowa, Wiślicy, Kielc, Szydłowca, Szydłowa — czar. flam. pap., ok. 30×41—48 cm, sygn., datow., 1972 r.; nr inw. MS-181-190/s, dar autorki z 1974 r.

Lit.: *Irena Acedańska...*, Muz. Sandomierz 1974, poz. 1—9 (rys.)

44. teka widoków zabytkowych budowli Sandomierza, Kielc, Św. Katarzyny, Łągowa, Jędrzejowa, Szydłowca, Bodzentyna, Szydłowa, Opatowa, Klimontowa, Św. Krzyża, Pińczowa, Ujazdu, Chęcin — akw. pap., ok. 31—45×32—48 cm, sygn., datow., lata 1964, 1972—1973; nr inw. MS-191-220/s, zakupione od autorki w 1974 r.

Lit.: *Irena Acedańska...*, poz. 1—28 (akw.)

NOWAKOWSKI Aleksander (1872—1935)

45. *W polu* — ol. tekt., 24×32 cm, lata trzydzieste; nr inw. MS-296/s, zakupiony w PP Desa w Krakowie w 1978 r.

PAWLIKOWSKI Franciszek

46. *Rynek w Sandomierzu* — ol. pł., 75×100 cm, sygn., datow., 1956 r.; nr inw. M-419/s, zakupiony od autora w 1979 r.

Lit.: *Sandomierz w malarstwie...*, poz. 58

POCHWAŁSKI Kasper (1899—1971)

47. *Pejzaż zimowy* — akw. tekt., 28×38 cm, sygn.; nr inw. MS-263/s, zakupiony w PP Desa w Krakowie w 1978 r.

48. *Pejzaż ze Stróży* — ol. pł., 46×36 cm, sygn., datow., 1921 r.; nr inw. MS-426/s, zakupiony w PP Desa w Krakowie w 1979 r.

POPIEL Włodzimierz (1875—?)

49. *Pejzaż z drzewem* — ol. pł., 76×59 cm, sygn., ok. 1900 r.; nr inw. MS-431/s, zakupiony w PP Desa w Sandomierzu w 1980 r.

POTRZEBOWSKI Jerzy (1921—1974)

50. *Koń* — akw. tekt., 28,5×40 cm, sygn., lata pięćdziesiąte; nr inw. MS-255/s, zakupiona w PP Desa w Krakowie w 1978 r.

Lit.: *Jerzy Potrzebowski...*, Muz. Okręg. Sandomierz 1979, poz. 24

51. *Odpczynek po bitwie* — akw. pap., 28×36 cm, sygn.; nr inw. MS-294/s, zakupiona w PP Desa w Krakowie w 1978 r.

Lit.: *Jerzy Potrzebowski...*, poz. 31

52. *Sandomierz* — akw. pap., 32×23 cm, sygn., lata sześćdziesiąte; nr inw. MS-295/s, zakupiona w PP Desa w Krakowie w 1978 r.

Lit.: *Jerzy Potrzebowski...*, poz. 10; *Sandomierz w malarstwie...*, poz. 69

53. *Wygnańcy* — ol. pł., 98×120 cm, sygn., datow., 1958 r.; nr inw. MS-365/s, przekazany przez WKiS UW w Tarnobrzegu w 1978 r.

Lit.: *Jerzy Potrzebowski...*, poz. 35

54. *Kościuszkę pod Raclawicami* — ol. pł., 103×149 cm, sygn., datow., 1957 r.; nr inw. MS-366/s, przekazany przez WKiS UW w Tarnobrzegu w 1978 r.

Lit.: *Jerzy Potrzebowski...*, poz. 29

55. *Jędrzek* — ol. tekt., 98×70 cm, sygn., datow., 1961 r.; nr inw. MS-400/s, zakupiony od W. Zakrzewskiej z Warszawy w 1979 r.

Lit.: *Jerzy Potrzebowski...*, poz. 59

56. *Barbakan i Brama Floriańska w Krakowie* — ol. pł., 75×95 cm, sygn., datow., 1952 r.; nr inw. MS-405/s, zakupiony w PP Desa w Sandomierzu w 1979 r.

PRZEBINDOWSKI Zdzisław

57. *Riwiera* — ol. tekt., 50×60 cm, sygn., lata sześćdziesiąte; nr inw. MS-256/s, zakupiony w PP Desa w Krakowie w 1978 r.

58. *Bukiet kwiatów* — ol. tekt., 70×50 cm, sygn.; nr inw. MS-257/s, zakupiony w PP Desa w Krakowie w 1978 r.

SICHULSKI Kazimierz (1879—1942)

59. *Woźnica* — ol. pł., 97,5×108 cm, sygn., datow., 1939 r.; nr inw. MS-250/s, przekazany przez WKiS UW w Tarnobrzegu w 1977 r.

60. *Jeździec* — ol. tekt., 33,5×50 cm, sygn., lata dwudzieste; nr inw. MS-421/s, zakupiony w PP Desa w Sandomierzu w 1979 r.

SIMON — lit. wg rys. Jana Lewickiego (1795—1871)

61. *Okreżne w Sandomierskiem* — lit. pap., 28×21 cm, sygn., pierwsza połowa XIX w.; nr inw. MS-247/s, zakup w PP Desa w Krakowie w 1977 r.

Lit.: por. T. Dobrowolski *Nowocz. mal. pol.*, t. I, Wrocław 1957, s. 306

SIWECKI Alojzy

62. *Zamek w Sandomierzu* — ol. pł., 80×110 cm, sygn., 1977 r.; nr inw. MS-248/s, zakupiony w PP Desa w Krakowie w 1977 r.

Lit.: *Sandomierz w malarstwie...*, s. 11, poz. 75

STANISŁAWSKI Jan (1860—1907)

63. *Pejzaż* — ol. skl., 15,5×22 cm, sygn.; nr inw. MS-447/s, przekazany przez WKiS UW w Tarnobrzegu w 1980 r.

SZCZYRBULA Marian (1898—1942)

64. *Autoportret* — ol. dykta, 54,8×43,8 cm; nr inw. MS-425/s, zakupiony w PP Desa w Warszawie w 1980 r.

SZYMANOWSKI Wacław (1859—1930)

65. *Studium starca* — ol. pł., 68×49 cm, sygn., datow., 1917 r.; nr inw. MS-235/s, przekazany przez WKiS UW w Tarnobrzegu 1977 r.

Lit.: *Wacław Szymanowski...*, Muz. Narod. Warszawa 1981, poz. 27 (obrazy)

TOMOROWICZ Kazimierz (1897—1961)

66. *Boźnica w Sandomierzu* — ol. tekt., 33×48 cm, ok. 1950 r.; nr inw. MS-172/s, zakupiony od J. Tomorowicza z Warszawy w 1973 r.

Lit.: *Sandomierz w malarstwie...*, s. 10, poz. 66

TUREK Franciszek (1882—1947)

67. *Pejzaż* — akw. pap., 45×65 cm, sygn., datow., 1923 r.?; nr inw. MS-239/s, przekazany przez WKiS UW w Tarnobrzegu w 1977 r.

WASZKO Czesław

68. *Sandomierz II* — techn. miesz. pł., 47×63 cm, sygn., datow., 1972 r.; nr inw. M-227/s, przekazany przez UW w Kielcach w 1975 r.

WAŚKOWSKI Wacław

69. *Sandomierz I, Sandomierz II, Wisła pod Sandomierzem* — akwaf. pap., 35×26 cm, sygn., datow., 1954 r.; nr inw. MS-362-364/s, przekazane przez Ministerstwo Kultury i Sztuki w 1978 r.

Lit.: *Sandomierz w malarstwie...*, poz. 56

WAŹDORSKI Mieczysław (1903—1979)

70. *Książę Poniatowski* — ol. pł., 54×76 cm, sygn.; nr inw. MS-251/s, przekazany przez WKiS UW w Tarnobrzegu w 1977 r.

71. *Uniwersał połaniecki* — ol. pł., 75×117 cm, sygn.; nr inw. MS-252/s, przekazany przez WKiS UW w Tarnobrzegu w 1977 r.
- WITKIEWICZ Stanisław (1850—1915)
72. *Portret chłopca* — ol. ol. pap., 26×22,5 cm, sygn., datow., 1905 r.; nr inw. MS-232/s, zakupiony od A. Kaczmarek z Kielc w 1977 r.
- WYCZÓŁKOWSKI LEON (1852—1936)
73. *Pejzaż z architekturą* (teatr „Na Wodzie” w Łazienkach) — autolit. pap., sygn., datow., 1919 r.; nr inw. MS-236/s, przekazana przez WKiS UW w Tarnobrzegu w 1977 r.
74. *Pejzaż z sosnami* — lit. barw. pap., 22,5×27 cm, sygn., pierwsza ćwierć naszego wieku; nr inw. MS-237/s, przekazana przez WKiS UW w Tarnobrzegu w 1977 r.
75. *Autoportret* — lit. pap., 49×41 cm, sygn., ok. 1928 r.; nr inw. MS-420/s, zakupiona w PP Desa w Warszawie w 1979 r.
- ZARĘBA Henryk
76. *Kompozycja I* — ol. pł., 86×102 cm, sygn., 1978 r.; nr inw. MS-416/s, przekazany przez Dom Kultury Huty Szkła Okiennego w Sandomierzu w 1979 r.  
Lit.: *Międzynarodowy plener malarski „Sandomierz 78”*, TPSP Kraków 1979, il (17); *Sandomierz w malarstwie...*, s. 11, poz. 77
- ŻMURKO Franciszek (1859—1910)
77. *Grupa postaci na tle budynku* — akw. pap., 8×9 cm, sygn.; nr inw. MS-139/s, dar J. Mazurkiewicza z Sandomierza z 1971 r.
- NIEOKREŚLONY MALARZ CECHOWY
78. *Portret króla Stanisława Augusta* — ol. pł., 225×135 cm, przed 1795 r.; nr inw. MS-367/s, przekazany przez Urząd Miejski w Sandomierzu w 1978 r.  
Lit.: *Katalog Zabytków Sztuki w Polsce*, Warszawa, t. III, z. 11 1962, s. 97
79. *Portret Jacka Małachowskiego* — ol. pł., 225×125 cm, przed 1795 r.; nr inw. MS-368/s, przekazany przez UM w Sandomierzu w 1978 r.  
Lit.: *Kat. zab. szt. ...*, s. 97
80. *Portret Macieja Sołtyka* — ol. pł., 225×125 cm, przed 1795 r.; nr inw. MS-369/s, przekazany przez UM w Sandomierzu w 1978 r.  
Lit.: *Kat. Zab. Szt. ...*, s. 97; J. Styrna *Dokumentacja konserwatorska* [portretu Macieja Sołtyka], Kraków 1978 (mszp.) PKZ
- NIEOKREŚLONY MALARZ
81. *Dolina Piszczele w Sandomierzu* — ol. pł., 55×67 cm, XIX/XX w.; nr inw. MS-373/s, zakupiony od A. Kosierkiewicza z Kielc w 1978 r.  
Lit.: *Sandomierz w malarstwie...*, s. 9, poz. 32

*Elżbieta*

## ЖИВОПИСЬ И ГРАФИКА В ФОНДЕ ОБЛАСТНОГО МУЗЕЯ В САНДОМЕЖЕ

Принципы образования коллекции живописи и графики в Региональном Музее в Сандомеже описал Ян Пшала на страницах 9 тома Ежегодника Свентокшиского Музея в 1975 г. Припомню, что первоначально этот Музей намеренно старался копить лишь иконографию Сандомежа. Картины с другой тематикой попадали сюда очень редко. Однако имеются доказательства — в форме документации выставок — на то, что музей был заинтересован комплексной профессиональной деятельностью некоторых живописцев старшего поколения, тесно связанных с Сандомежем, напр. Яна П. Мазуркевича, Ванды Шинзлевой, Ежего Потшебовского и др.

Когда в 1976 г. музей приобрел статус Областного Музея нововозникшего тарнобжеского воеводства, его коллекционерная деятельность расширилась на тематически разнообразные произведения польского искусства, с уделением особого внимания работам артистов родом из нынешней тарнобжеской области или осевших здесь по выбору. Таким образом в гг. 1976—1980 в музей попало относительно много пейзажей, жанровых и исторических сцен, портретов и натюрмортов, главным образом с периода от половины XIX в. до современности. Среди них находятся работы выдающихся польских живописцев связанных артистически с краковской средой, напр. Юлиуша Коссака, Станислава Чайковского, Станислава Камоцкого, Стефана Филипкевича, Леона Вычулковского, Каспра Похвальского, Казимежа Сихульского, Кароля Фрича, Юлиана Фалата; Яна Станиславского и Ольги Бознанской; Кароля Лариша, Мариана Щирбулы, Марии Испанской-Нойманн, Мазуркевича и Потшебовского и многих других.

### PAINTING AND GRAPHICS IN THE COLLECTIONS OF THE DISTRICT MUSEUM IN SANDOMIERZ

The principles of collecting paintings and engravings in the Regional Museum in Sandomierz were discussed by Jan Przała in the 9th volume of the Holy Cross Mountains Annual (1975). Initially, this Museum made efforts to collect in a planned way only the iconography of Sandomierz. Paintings representing other subjects were acquired sporadically. However, there is some evidence in the documentations of exhibitions that the Museum in Sandomierz took interest in the overall output of some artists of the older generation who were strongly associated with Sandomierz, e.g. Jan P. Mazurkiewicz, Wanda Schinzlowa, Jerzy Potrzebowski and others.

Since the Museum in Sandomierz received the status of District Museum in 1976 for the newly-created Province of Tarnobrzeg, the collections of paintings and engravings have been expanded by the works of Polish artists representing various subjects, with special consideration given to the output of artists associated with the territory of the present Province of Tarnobrzeg. In this way, in the years 1976—1980 a relatively great number of landscapes, genre and historical scenes, portraits and still natures — mainly from the mid-19th century until the present day — were acquired by the Museum in Sandomierz. It is worthy of notice that included in the collections are works of leading Polish artists associated with the

Cracow milieu, such as: Juliusz Kossak, Stanisław Czajkowski, Stanisław Kamocki, Stefan Filipkiewicz, Leon Wyczółkowski, Kasper Pochwalski, Kazimierz Sichulski, Karol Frycz, Julian Fałat, Jan Stanisławski, Olga Boznańska, Karol Larisch, Marian Szczyrbuła, Maria Hiszpańska-Neumann, Mazurkiewicz, Potrzebowski and many others.