

# Maciej Janik

---

## Zbiory fotografii w muzeach województwa kieleckiego

---

Rocznik Muzeum Narodowego w Kielcach 14, 215-240

---

1985

Artykuł został zdigitalizowany i opracowany do udostępnienia w internecie przez Muzeum Historii Polski w ramach prac podejmowanych na rzecz zapewnienia otwartego, powszechnego i trwałego dostępu do polskiego dorobku naukowego i kulturalnego. Artykuł jest umieszczony w kolekcji cyfrowej [bazhum.muzhp.pl](http://bazhum.muzhp.pl), gromadzącej zawartość polskich czasopism humanistycznych i społecznych.

Tekst jest udostępniony do wykorzystania w ramach dozwolonego użytku.

MACIEJ JANIK

## ZBIORY FOTOGRAFII W MUZEACH WOJEWÓDZTWA KIELECKIEGO

Wśród materiałów pozyskanych w ostatnich latach przez placówki muzealne, biblioteczne, archiwa coraz częściej i coraz liczniej reprezentowane są fotografie<sup>1</sup>. W Bibliotece Narodowej przeciętny wpływ fotografii w jednym kwartale wynosi ponad 1500 sztuk. W dniu 31.03.1978 r. ogólny stan fotografii wynosił tam 44 862 jednostki<sup>2</sup>. Podobny ilościowo zbiór posiada Biblioteka Zakładu Narodowego im. Ossolińskich we Wrocławiu<sup>3</sup>. Wiele muzeów w Polsce zdecydowało się powołać Działy Fotografii, a w Krakowie powstało Muzeum Fotografii im. W. Bogackiego. Symptomatyczna jest wreszcie dość intensywne działanie wystawiennicze prezentująca dorobek fotografii polskiej w ujęciu historycznym<sup>4</sup>. Sytuacja ta potwierdza znaczenie fotografii jako materialnego nośnika tradycji społecznej i skondensowanej informacji o otaczającej nas rzeczywistości. Jednocześnie zaś wskazuje na to,

<sup>1</sup> R. Nowicki, *Kilka uwag o materiałach powstałych sposobem mechanicznym*, „Archeion” T. 31, 1959, z. 1, s. 3—9; W. Sokołowska, *Z doświadczeń pracy działu dokumentów życia społecznego w Bibliotece Zakładu Narodowego im. Ossolińskich we Wrocławiu*, „Ze skarbca kultury” R. 20, 1969, s. 275—299; J. Bartyś, *Materiały fotograficzne Elizy Orzeszkowej dotyczące etnografii Podola i Besarabii w zbiorach Biblioteki Uniwersytetu Łódzkiego*, „Łódzkie Studia Etnograficzne”, t. VII, Łódź 1965; J. Bar-Święch, *Album fotograficzny Teofila Lenartowicza*, „Biuletyn Biblioteki Jagiellońskiej” R. XXIV nr 1/2, 1974, s. 129—137; C. Hruszkowa, E. Scholtz, *Materiały audiowizualne w Archiwum Państwowym w Poznaniu i archiwach zakładowych*, „Archeion” LX, Warszawa 1974, s. 195—209; A. Janik, *Fotografie w zbiorach Biblioteki Śląskiej*, „Biuletyn Informacyjny Biblioteki Śląskiej” R. 19, 1974, Katowice 1976; J. Ihnatowicz, *Zbiór fotografii Biblioteki Narodowej*, „Fotografia” 3/11/78, s. 28; M. Radojewski, *Zbiory fotograficzne w Bibliotece Ossolińskich we Wrocławiu*, „Fotografia” 1/13/79.

<sup>2</sup> J. Ihnatowicz, op. cit., s. 28.

<sup>3</sup> M. Radojewski, op. cit., s. 42.

<sup>4</sup> Wymienić można tutaj wystawy: *110 lat fotografii artystycznej i użytecznej* (Sopot 1950), *Polska fotografia artystyczna do roku 1939* (Wrocław 1977), *Portret polski 1840—1939* (Galeria ZPAF Warszawa), *Fotografia polska 1939—1979*.

iz panujący obecnie typ kultury masowej osiągnął stan dojrzałości, domagający się dokumentacji genezy tych jej elementów, które osiągnęły największy zasięg społeczny, nośność informacyjną, wartości estetyczne.

Rozważaniom nad rozwojem sztuki fotograficznej w Polsce nie towarzyszą jak dotąd równie intensywne postępy prac nad opracowaniem i udostępnianiem polskich zbiorów fotografii<sup>5</sup>. Trudności tego zadania wynikają ze znacznego rozproszenia tych zbiorów, częstego niedostosowania metodyki pracy posiadających je instytucji do specyfiki materiałów fotograficznych, przykładania do fotografii różnych miar wartości. Mały stopień rozpoznania polskich zbiorów fotografii wydatnie opóźnia opracowanie syntetycznej historii polskiej fotografii.

W pracy niniejszej próbujemy rozpoznać stan zbiorów fotograficznych placówek muzealnych województwa kieleckiego. Kwerendą objęto zbiory Muzeum Narodowego w Kielcach, jego oddziałów: Muzeum Lat Szkolnych Stefana Żeromskiego w Kielcach i Muzeum Henryka Sienkiewicza w Oblęgorku, Państwowego Muzeum im. Przytkowskich w Jędrzejowie, Muzeum Regionalnego w Ostrowcu Świętokrzyskim<sup>6</sup>.

## MUZEUM NARODOWE W KIELCACH

Bardzo wartościowy zbiór fotografii Muzeum Narodowego w Kielcach liczył w końcu 1978 r. około 1100 sztuk fotografii pozytywowych (169 pozycji inwentarza) i około 628 sztuk negatywów (61 pozycji inwentarza), obejmując obiekty od lat sześćdziesiątych XIX w. do lat siedemdziesiątych XX w. Przechowywany jest on niemal w całości w Dziale Historii muzeum. Wyjątek stanowi niewielka grupa fotografii związanych z osobą Rafała Hadziewicza, znajdująca się, podobnie jak jego obrazy, w Dziale Malarstwa i Rzeźby.

Materiały fotograficzne zgromadzone w Dziale Historii stanowią odrębny zespół magazynowy, posiadający własną kartotekę. Dosyć dotkliwie odczuwany jest natomiast brak katalogu systematycznego. W księdze inwentarzowej działu pierwsze fotografie wpisane zostały w roku 1961. Następne wpisy nie stwarzają podstawy dla ustalenia rzeczywistej chronologii ich wpływu. Wiadomo bowiem, iż wiele cennych zdjęć trafiło do muzeum już ze zbiorów Muzeum PTK w Kielcach. Lektura starego inwentarza tych zbiorów prowadzonego od 1908 r. przekonuje nas, iż fotografie znajdowały się w nich niemal od chwili powstania placówki<sup>7</sup>. Inwentarz notował m. in. dagerotyp ofiarowany przez Władysława Koterskiego oraz fotografie z drugiej połowy XIX w. Niestety, nie przetrwały one w zbiorach od czasów współczesnych.

Po roku 1945 wiele cennych materiałów fotograficznych wpłynęło do zbiorów muzeum z tak zwanych dóbr podworskich. Wśród nich album *Szczeko-*

<sup>5</sup> Problem ten podnosi m. in. R. Bobrowski, *W poszukiwaniu dawnej fotografii*, „Kultura”, 17 XII 1977.

<sup>6</sup> W muzeach regionalnych w Szydłowie oraz Pińczowie materiałów będących przedmiotem niniejszej pracy nie stwierdzono.

<sup>7</sup> *Inwentarz przedmiotów znajdujących się w muzeum kieleckim oddziału PTK 1908—1939* Nr 2, 39, 163, 171, MNKi/H/31. Inwentarz przechowywany jest w Dziale Głównego Inwentaryzatora Muzeum Narodowego w Kielcach.

ciny, album rodziny Zamojskich, album nr 1034, wreszcie liczne luźne fotografie utrzymane w typie *visit-portrait*.

Podstawowym motywem kształtującym politykę zakupów było uznanie wartości dokumentacyjnych fotografii. Od roku 1976 zaczęto również stosować kryterium estetyczne oraz kryterium wartości widzianych z punktu widzenia historii fotografii. Zakupiono wtedy duże zbiory materiałów fotograficznych od Wandy Rachalewskiej i Jana Kłodawskiego, członków Sekcji Fotograficznej Kieleckiego Oddziału PTK w latach trzydziestych.

### FOTOGRAFIE POZYTYWOWE

Grupą tematyczną gromadzoną w omawianym zbiorze z największą konsekwencją jest zespół fotografii związanych tematycznie z Kielcami i Kielecczyną, pojmowaną umownie jako obszar byłego województwa kieleckiego. Zakwalifikowane tutaj fotografie ilustrują wygląd miasta, zajęcia codzienne jego mieszkańców, różnego rodzaju wydarzenia polityczne i kulturalne, krajobraz historyczny Kielecczyny. Bogaty zasób zdjęć dotyczy szkolnictwa kieleckiego i różnych instytucji publicznych działających w Kielcach. Przeważają tu zdjęcia portretowe wyobrażające portrety uczniów i gron nauczycielskich Szkoły Handlowej Miejskiej — późniejszego Gimnazjum im. Śniadeckich (MNKi/H/2098, 2151, 2152, 2295, 2296, 3075)<sup>8</sup>, pensji żeńskiej Marii Krzyżanowskiej (MNKi/H/ 2423, 2539, 2540, 2587, 2588, 2590, 2653), Gimnazjum im. Błogosławionej Kingi (MNKi/H/2589), Szkoły Muzycznej (MNKi/H/2871). Nie brak też fotografii ze zjazdów absolwentów szkół kieleckich (MNKi/H/2096, 2297, 2861). Cenną przedstawicielką tej grupy jest fotografia Stefana Żeromskiego w towarzystwie dwóch kolegów z okresu nauki w Gimnazjum Kieleckim (MNKi/H/72)<sup>9</sup>. Większość omawianych tutaj pozycji pochodzi z zawodowych zakładów fotograficznych działających w Kielcach na przełomie XIX i XX w.<sup>10</sup> Najliczniejszą reprezentację posiadają Zakłady Adama Badziana i Stanisława Saneckiego. Nieco mniej jest fotografii wykonanych przez Stanisława Rachalewskiego i amatorskich (np. MNKi/H/2874, 2712).

Mimo upływu lat zdjęcia potwierdzają na ogół techniczną rzetelność wykonawców, pozwalają też zorientować się w zapotrzebowaniu odbiorców. Stosownie do nich przeważają w omawianej grupie zdjęcia pamiątkowe utrzymane w formacie od 9×12 do dużego *tableau*.

<sup>8</sup> Por. fotografie zawarte w *Dla siebie i dla szkoły. Pamiętnik wydany staraniem pierwszych abiturientów Szkoły Handlowej Miejskiej w Kielcach*, Warszawa 1909. Reprodukowana jest tutaj fotografia nr 2098.

<sup>9</sup> Reprodukowana w: *Stefan Żeromski. Kalendarz życia i twórczości*. Oprac. S. Kasztelowicz i S. Eille, Kraków 1961, s. 48—49. Kilka informacji na temat tego zdjęcia podał Emil Zaremba, *Obraz rzeczywistości kieleckiej w „Szyfowych pracach”*, „Radostowa. Ilustrowany Miesięcznik Świętokrzyski” R. III nr 3—4, s. 53, ryc. 8.

<sup>10</sup> Chronologię działalności kieleckich zakładów fotograficznych podają: M. Janik, *Kielecczyna i jej mieszkańcy na starej fotografii (1863—1918)*. *Informator wystawy*, Jędrzejów 1978 oraz C. Erber, *Fotografia w Kielcach. Część I, wiek XIX*, Kielce 1979.

Podobne w konwencji do portretów są fotografie dotyczące kieleckich urzędów, organizacji społecznych i zakładów przemysłowych. Chronologicznie najstarsza w tej grupie jest pochodząca z roku 1886 fotografia, przedstawiająca zespół pracowników Wydziału Cywilnego Sądu Okręgowego w Kielcach, świetna jako odbicie panującej w tej instytucji hierarchii zawodowej (MNKi/H/2390). Piękne *tableau* z roku 1895, sygnowane przez Stanisława Rachalewskiego, przedstawia kieleckich członków Warszawskiego Towarzystwa Cyklistów (MNKi/H/2095). Kilkadziesiąt pozycji liczy zespół fotografii z lat trzydziestych XX wieku, zawierający portrety urzędników magistratów województwa kieleckiego (MNKi/H/1081, 2492/1-72, 2493/1-11). Wreszcie lata sześćdziesiąte i siedemdziesiąte reprezentuje zbiór fotografii dokumentujących wyroby przemysłu województwa kieleckiego.

Wartościową dokumentację, sięgającą lat osiemdziesiątych XIX w., posiada w zbiorze fotografii Muzeum Narodowego krajobraz historyczny Kielecczyzny. Najstarszą jego prezentacją jest album *Szczekociny* wykonany przez działający do roku 1888 w Kielcach Zakład Fotograficzny Bronisława Wilkoszewskiego. Na 13 fotografii albumu 10 sygnowanych jest przez B. Wilkoszewskiego. Pozostałe trzy włączono do albumu prawdopodobnie później. Praca wykonana została niewątpliwie na zlecenie właścicieli dóbr szczekocińskich.

Bardzo interesujące są wykonane w latach 1909—1915 przez Włodzimierza Aweryna fotografie Radoszyc (MNKi/H/867). Aweryn potrafił, wykazując charakterystyczną dla amatora ruchliwość, zawrzeć w tych obrazach celną obserwację obyczajową, widoczną zwłaszcza w zdjęciach z jarmarków i uroczystości kościelnych.

Duży zespół fotografii utrwalających wygląd Kielc i związanego z nimi regionu zakupiono w roku 1977 od Jana Kłodawskiego (MNKi/H/2669-2740). Większość tych zdjęć wykonano w latach trzydziestych techniką bromową. Oprócz fotografii o charakterze czysto dokumentacyjnym znajdziemy tu szereg pozycji dowodzących artystycznych ambicji Kłodawskiego, zmierzających w kierunku interpretowanego zgodnie z estetyką Bułhaka krajobrazu (np. MNKi/H/2702, 2704, 2703, 2691). Na uwagę zasługuje też wykonany z reportażowym zacięciem cykl fotografii przedstawiających Bazary w Kielcach.

Czasu powstania styczniowego sięga posiadana przez Dział Historii muzeum dokumentacja fotograficzna historii narodowej. Są to luźne portretowe fotografie (MNKi/H/2498, 2499, 2368, 2426). Pozostałe wchodzi w skład albumów omawianych niżej. Z okresu międzywojennego pochodzi fotograficzne utrwalenie pamiątek po powstaniach z lat 1794, 1831, 1863 z terenu ówczesnego województwa kieleckiego (MNKi/H/2380). Kilka fotografii obrazuje pobyt w Kielcach Legionów Piłsudskiego (MNKi/H/2536—2538). Swoje odbicie w zbiorze posiada także okres wojny i okupacji hitlerowskiej. Tworzą je, mające charakter reprodukcji wykonanych znacznie później, fotografie z pacyfikacji Michniowa z 12—13 lipca 1943 r. (MNKi/H/1997), zdjęcia pozostałe po Adamie Bandale, uczestniku bitwy pod Monte Cassino, wreszcie 215 sztuk fotokopii instrukcji dywersyjnych z okresu 1940—1943, wykonanych w Anglii dla potrzeb polskiego ruchu oporu (MNKi/H/2856).

Wyróżniający się ze względu na swoje wartości historyczne zespół materiałów tworzący w omawianym zbiorze fotografie albumowe<sup>11</sup>. Pozyskane

<sup>11</sup> Dowodem na to może być fakt zaprezentowania wielu z nich w postaci

Ryc. 1. Javelli — Wojciech Biechoński (komisarz Rządu Narodowego na województwo krakowskie) i Roman Rogiński (komisarz Rządu Narodowego na województwo podlaskie), przed 1863 r. Zbiory Działu Historii Muzeum Narodowego w Kielcach



głównie w czasie przejmowania dóbr podworskich nie nawiązują w sposób tak oczywisty do przedmiotu zainteresowań działu, jak materiały charakteryzowane dotychczas. Większość stanowią tutaj fotografie portretowe zawarte w kilku albumach zasługujących na baczniejszą uwagę. Pierwszy z nich znajdujemy w księdze inwentarzowej Działu Historii pod numerem 1034. Zawiera 24 papierowe karty ze specjalnymi wycięciami na fotografie formatu 6×9, których jest 146. Ostatnie 3 karty są puste. Album, domagający się dzisiaj pilnej konserwacji, oprawiono w drewniane okładki, zdobione plaketami z blachy brązowej, w których wytłoczono po 6 medalionów wg serii medali przedstawiających królów polskich, wykonanej przez J. F. Holzhaeus-

reprodukcji na wystawie *Portret polski 1840—1939*, por. *Wystawa fotografii „Portret polski 1840—1939”*. Spis eksponowanych oryginałów i reprodukcji, marzec 1978, ZPAF.



Ryc. 2. Włodzimierz Aweryn — Karuzela w Radoszycach, 1909—1915 r. Zbiory Działu Historii Muzeum Narodowego w Kielcach

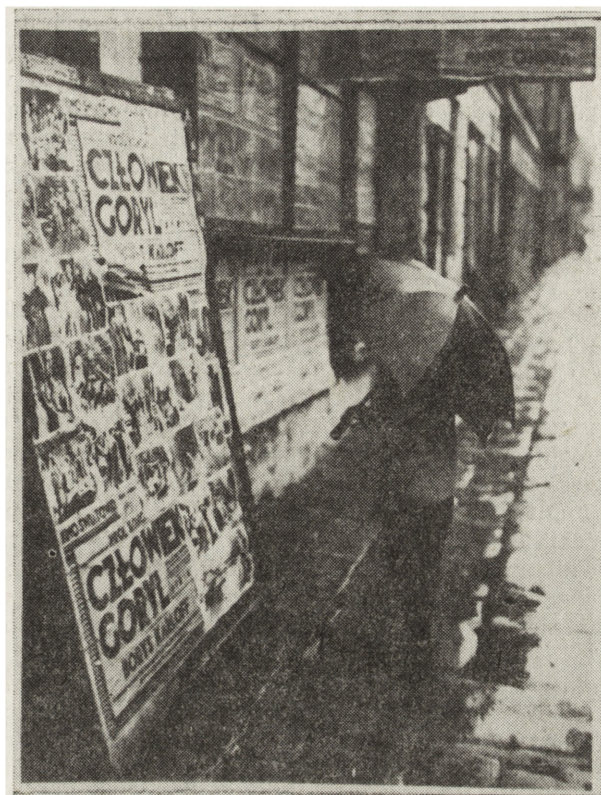
sera i J. J. Reichla na zamówienie Stanisława Augusta Poniatowskiego<sup>12</sup>. Z okładki tylnej plakiety prawdopodobnie usunięto. Frontysepis albumu zawiera fotografię jego właściciela, wykonaną przez Zakład Fotograficzny A. F. Zeuschnera w Poznaniu. Licznie reprezentowane w albumie poznańskie zakłady fotograficzne Zeuschnera i Seyfrieda zdają się wskazywać na poznańską, szerzej wielkopolską jego proveniencję.

W swojej pierwotnej postaci album dokumentować miał historię narodową ze szczególnym uwzględnieniem walk narodowowyzwoleńczych. Spełnienie tego założenia nie było trudne. Już w drugiej połowie XIX w. zakłady fotograficzne we wszystkich zaborach wydawały portrety sławnych Polaków, reprodukcje dzieł malarzy, zdjęcia obchodów rocznic narodowych i ludzi zaangażowanych w walkę z zaborcą<sup>13</sup>. Reprodukowane w dużych ilościach odbitki rozprowadzono później bezpośrednio z zakładów fotograficznych lub za pośrednictwem księgarń. Większość fotografii albumu przedstawiających postacie historyczne sygnowanych jest na przykład przez poznańską księgarnię Behra, wydającą zestaw pod nazwą „Galeria polska”. Oprócz nich mamy

<sup>12</sup> A. Więcek, *Dzieje sztuki medalierskiej w Polsce*, Kraków 1972, s. 184.

<sup>13</sup> H. Latoś, *Album policmajstra i polskie „cartes de visites”*, „Fotografia” 1971, nr 4.

Ryc. 3. Jan Kłodawski —  
Kinoman, lata trzydzieste.  
Zbiory Działu Historii Mu-  
zeum Narodowego w Kiel-  
cach



tu szereg zdjęć z portretami osób związanych z antyrosyjskim ruchem spiskowym z końca 1. połowy XIX w., jak np. Franciszek Pantoczek (MNKi/H/1034/15)<sup>14</sup> i powstaniem styczniowym, jak fotografie: Warszawskiej Delegacji Miejskiej z roku 1861 (MNKi/H/1034/29), Anny Henryki Pustowójtówny — adiutantki Langiewicza (MNKi/H/1034/94), Wojciecha Biechońskiego i Romana Rogińskiego (MNKi/H/1034/60), gen. Józefa Śmiechowskiego (MNKi/H/1034/53), wykładowców Polskiej Szkoły Wojskowej w Cuneo (MNKi/H/1034/31) i innych (MNKi/H/1034/19-21, MNKi/H/1034/23, MNKi/H/1034/24).

W trakcie użytkowania koncepcja tematyczna albumu nieco się rozszerzyła. Włączono do niego mianowicie fotografie prezentujące tzw. typy ludowe, będące reprodukcjami z rycin oraz fotografie często nie zidentyfikowanych osób, których stosunku do właściciela obiektu nie zdołano ustalić. Niektóre z nich to po prostu osoby o względnej popularności w kulturalnych kręgach ówczesnego społeczeństwa polskiego, jak np. solista Opery Warszawskiej Dobrski (MNKi/1034/144)<sup>15</sup>.

<sup>14</sup> Fotografia reprodukowana w: *Więźniowie X Pawilonu w latach 1834—1925. Katalog stałej ekspozycji Muzeum X Pawilonu Cytadeli Warszawskiej*, s. 161 fot. 588, s. 173.

<sup>15</sup> Fotografia reprodukowana w: W. Żdźarski, *Historia fotografii warszawskiej*, Warszawa 1974, s. 32.



Innym rodzajem albumu fotograficznego jest album wiązany w Inwentarzu Działu Historii z rodziną Zamojskich. Fotograficzne konterfekty członków tego rodu istotnie są tutaj najczęstsze, co w albumie rodzinnym — bo do takiego typu ten właśnie należy, ma określoną wymowę. Precyzyjnej atrybucji obiektu nie zdołano jednak dotąd przeprowadzić. Związek albumu z kręgiem arystokracji polskiej drugiej połowy wieku XIX jest przyczyną, dla której znajdujemy w nim pozycje sygnowane przez najwybitniejszych przedstawicieli fotografii tego okresu: Beyera (MNKi/H/1797/71, 1797/98, 1797/128, 1797/119, 1797/129, 1797/8, 1797/11, 1797/9), Rzewuskiego, Klocha i Dutkiewicza, Trzemeskiego, Brandla<sup>16</sup>. Nie brak też wybitnych fotografów zagranicznych: Nadara (MNKi/H/1797/54, 1797/74, 1797/90, 1797/116) i Disderiego — obrotowego wynalazcy fotografii w formie *carte de visite* (MNKi/H/1797/76, 1797/89). Właśnie w formie wizytowym utrzymanych jest najwięcej zdjęć. Nie brak jednak i bardzo dobrych fotografii większych, tak zwanych gabinetowych (np. MNKi/H/1797/140, 1797/143, 1797/59, 1797/41, 1797/61). Najstarsze zdjęcia spośród pomieszczonych w albumie pochodzą z przełomu lat pięćdziesiątych i sześćdziesiątych XIX w. Jego *terminus ante quem* wyznacza natomiast amatorska fotografia chłopca leżącego na łące, którą datować można na lata dziewięćdziesiąte XIX w. Wszystkie fotografie, w odróżnieniu od samego albumu pozbawionego okładek, odznaczają się bardzo dobrym stanem zachowania. Umieszczone na odwrocie podpisy pozwalają w wielu przypadkach przeprowadzić identyfikację sportretowanych postaci.

Z rodziną Zamojskich wiązać chyba należy także inny album — tym razem zdjęć amatorskich, opatrzony numerem 1796. Album utworzony jest z 25 kart, na których rozklejono wykonane na papierach dziennych i zaopatrzone w odręczne podpisy fotografie o wymiarach 6×9, 8×11, 8×13 cm. Jedynym zdjęciem nieamatorskim jest portret Stefana Potockiego wykonany przez Zakład B. Hehnera w Krakowie. Kierując się danymi zawartymi w podpisach można ustalić chronologię albumu na lata 1904—1908. Wśród autorów fotografii oprócz członków rodziny Zamojskich znajdziemy: Ksawerego Krasickiego, Liliannę Lubomirską, Antoniego Madeyskiego, Cecylię Komorowiczową. Album pomyślany został jako rodzinny, ale na sposób bardziej nowoczesny jak poprzednie. Tworzące go zdjęcia stanowią notatnik fotograficzny z wyjazdów, spotkań rodzinnych, dokumentują wygląd miejsc, do których później często wracano pamięcią. Spotkać tu również można zdjęcia krajobrazu czy też potraktowane na zasadzie ciekawostki fotografie przedstawicieli „gminu”, jak na przykład pozycje podpisane *Z obory do mleczarni, Marchewka — portier*. Jeśli album numer 1795 powstał w okresie panowania fotografii zawodowej, to album opisywany obecnie charakterystyczny jest dla wczesnego rozwoju fotografii amatorskiej.

<sup>16</sup> Informacji na temat fotografii polskiej drugiej połowy XIX w. dostarczają A. Maciesza, *Historia fotografii polskiej w latach 1839—1889*, Płock 1972; J. Andruszkiewicz, *Fotografia wileńska w okresie do 1914 r. Referat na I Ogólnopolskie Sympozjum Historii Fotografii w Lublinie*, Lublin 1971 (maszynopis); J. Mierzecka, *Lwowskie środowisko fotograficzne do 1939 r. Referat na I Ogólnopolskie Sympozjum Historii Fotografii w Lublinie*, Lublin 1971 (materiał powielony); W. Żdzarski, op. cit., J. Koziński, *Fotografia krakowska w latach 1840—1914*, Kraków 1978.

W zbiorach Działu Historii zachowało się także wiele cennych fotografii portretowych, występujących niezależnie od albumów, choć z nimi niegdyś związanych. I tu wśród wykonawców znajdziemy nazwiska: Beyera (MNKi/H/2475/4, 2475/15), Mieczkowskiego (MNKi/H/2481/5-8), Disderiego (MNKi/H/2475/19, 6, 5). Na uwagę zasługują też dwa większe portrety znanej warszawskiej fotografiki Jadwigi Golcz (MNKi/H/2481/2, 4).

Najnowszą pozycją w „sekwencji albumowej” omawianego zbioru jest grupa 7 albumów ofiarowanych muzeum w roku 1977 przez Ludwika Domonia, oficera Wojska Polskiego w okresie międzywojennym, uczestnika bitwy pod Monte Cassino. Materiały w nich zawarte i w tym wiele fotografii obejmują okres od początku naszego wieku do roku 1969. Stanowią zaś celowo skomponowaną całość, dokumentującą drogę życiową ofiarodawcy świadomego ważności i dramatyzmu chwili dziejowej, którą przyszło mu przeżyć.

#### NEGATYWY

Oprócz fotografii pozytywowych w Dziale Historii Muzeum Narodowego przechowywane są negatywy. Pierwsze spośród wielu pozyskano do zbiorów od Wandy Rachalewskiej z Kielc w roku 1977. Znalazły się tutaj między innymi bromożelatynowe płyty szklane, zakupione jeszcze przez jej ojca Stanisława Rachalewskiego, prowadzącego do roku 1907 znany w Kielcach zakład fotograficzny. Najliczniejszy zespół stanowi jednak cykl 356 negatywów szklanych i błonowych (małoobrazkowych) zrealizowanych w latach 1912—1936 przez wybitnego fotografa polskiego Henryka Poddębkiego (MNKi/H/2834-2931), a poświęconych krajobrazowi i zabytkom województwa kieleckiego. Oprócz walerów czysto dokumentacyjnych posiadają one także spore wartości artystyczne. Na podobny sąd zasługują negatywy zrealizowane w latach trzydziestych przez Jana Kłodawskiego z Kielc, które przedstawiają odbywające się tutaj targi (MNKi/H/2669/1-8), Ogólnopolską Wystawę Fotografiki (MNKi/H/2714), start do zawodów motocyklowych. Interesującym przyczynkiem do historii muzeum są dwa diapozytywy szklane używane w latach trzydziestych w kinach kieleckich do reklamy zbiorów Muzeum Świętokrzyskiego PTK (MNKi/H/2713).

218 negatywów małoobrazkowych, przedstawiających wydawane w Anglii w latach 1940—1943 dla polskiego ruchu oporu instrukcje dywersyjne, posiada charakter kopii wykonanych w latach siedemdziesiątych (MNKi/H/2856).

#### MUZEUM LAT SZKOLNYCH STEFANA ŻEROMSKIEGO W KIELCACH

Niewielki, lecz cenny zbiór fotografii przechowywany w tym muzeum liczy około 50 obiektów zgrupowanych w 6 pozycjach inwentarza i pochodzących z okresu od lat sześćdziesiątych XIX w. do roku 1911. Z przekazu Moniki Żeromskiej trafiło do muzeum 20 fotografii kolegów Żeromskiego z lat gimnazjalnych (nr 111). Znajdujące się na zdjęciach dedykacje podkreślają ich pamiątkowość, czasem pozwalają ustalić chronologię wykonania, przede wszystkim zaś ewokują klimat emocjonalny, w jakim funkcjonowały. 16 spośród nich wykonano w tak często odwiedzanym przez gimnazjalistów kieleckich

Zakładzie Bronisława Wilkoszewskiego, po jednym u Jana Mieczkowskiego w Warszawie (nr 111/5), Józefa Grodzickiego w Radomiu (nr 111/11), Juliana Koppelmana w Piotrkowie (nr 111/23) oraz w firmie Wilkoszewski i Grodzicki w Warszawie.

Od Heleny Janczewskiej zakupiono zbiór fotografii przedstawiających pisarzy polskich i obcych XIX w. oraz 19 portretów znanych Żeromskiemu aktorów scen warszawskich (nr inw 131). Wśród nich na uwagę zasługuje piękny jednolity stylistycznie cykl fotografii Konrada Brandla przedstawiających różne wcielenia sceniczne Alojzego Żółkowskiego i Józefa Królikowskiego<sup>17</sup>. Znajdziemy tutaj również dwie fotografie Karola Beyera z wyobrażeniem podobizn Zygmunta Krasińskiego i Józefa Kraszewskiego.

W tak zorientowanym tematycznie zbiorze nie mogło oczywiście zabraknąć fotografii utrzymanych w typie *tableau*. Mamy ich tutaj dwie. Pierwsza wykonana przez B. Wilkoszewskiego w roku 1886 przedstawia maturzystów Gimnazjum Kieleckiego, wśród których widnieje Stefan Żeromski (nr 132). Druga datowana na lata 1884—1885 uwieczniła zjazd wychowanków jednego z gimnazjów warszawskich. Zawiera zaś między innymi portrety Franciszka M. Sobieszczańskiego i Zenona Przesmyckiego.

## MUZEUM HENRYKA SIENKIEWICZA W OBLĘGORKU

### FOTOGRAFIE POZYTYWOWE

Zgromadzone tutaj fotografie tworzą kolekcję bardzo jednolitą tematycznie i proveniencyjnie, aczkolwiek nieco trudną do oszacowania ilościowego. Część fotografii pozostaje bowiem w obrębie porządkowanej biblioteki. Największy zespół stanowi 267 zdjęć architektury, malarstwa i rzeźby europejskiej zakupionych 20.02.1970 r. od Zuzanny Sienkiewiczowej. Fotografie te przywiezione zostały przez pisarza z jego licznych wyjazdów do Niemiec, Włoch i Francji. W większości też wykonane zostały w zagranicznych zakładach fotograficznych, chociaż Sienkiewicz fotografował również samodzielnie. W zbiorach muzeum zachował się należący do niego aparat fotograficzny, używany być może podczas wyprawy afrykańskiej z roku 1890 (nr 67).

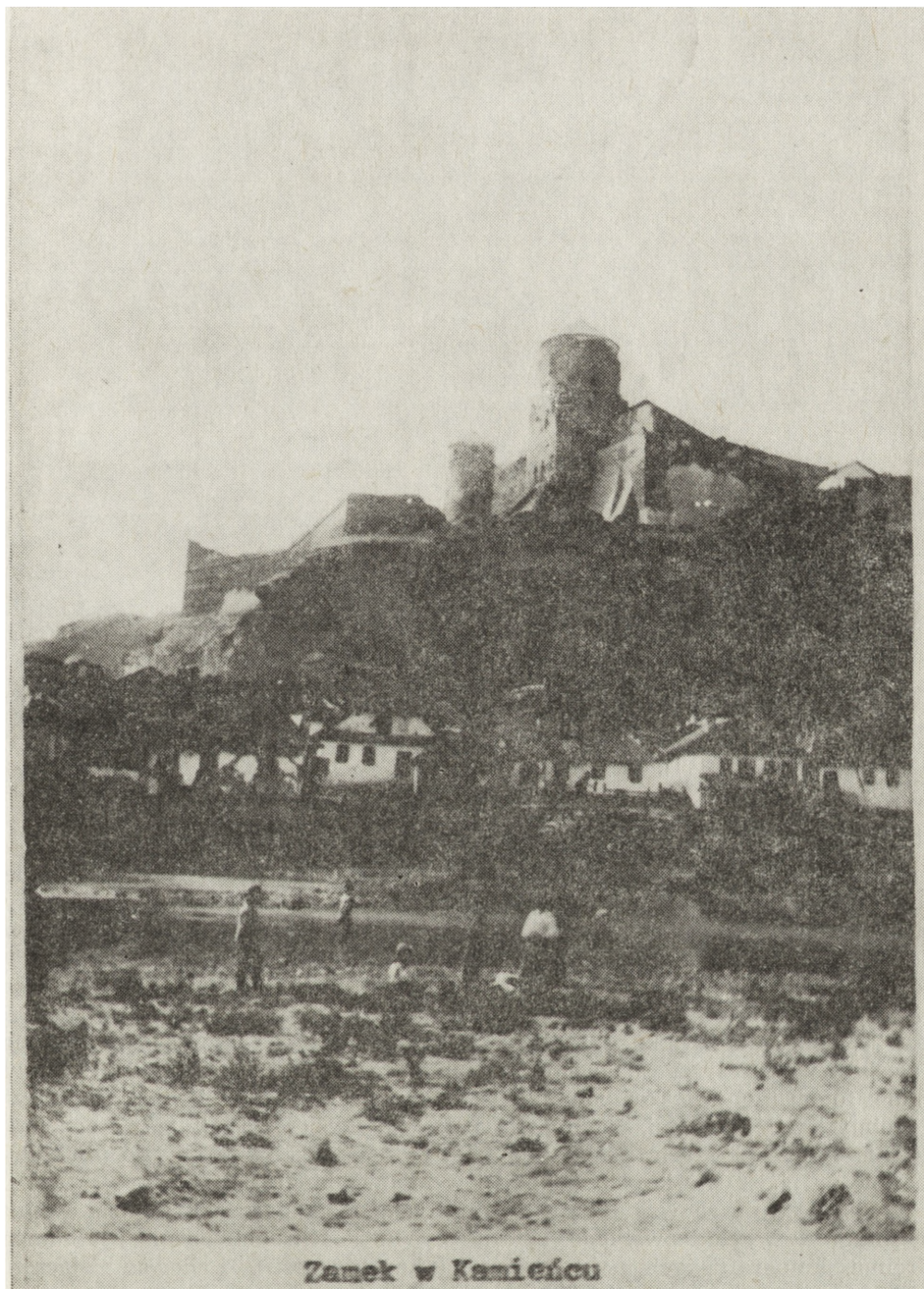
Okolo 60 fotografii zawartych jest w albumie rodzinnym Sienkiewicza (nr 416)<sup>18</sup>. Zdjęcia rodzinne i portrety pisarza znajdujemy również poza albumami. Przedstawiają one Sienkiewicza z dziećmi (nr 792—794, 789), jego samego w gabinecie warszawskim (nr 210), stanowią wreszcie dokumentację sięgającą od lat młodości pisarza poprzez lata sukcesów literackich podkreślone uroczystościami jubileuszowymi (nr 55, 134—142) aż po śmierć<sup>19</sup>.

Niezwykle cenny ze względu na swoje wartości historyczno-artystyczne jest zespół fotografii z widokami miejscowości wymienionych w *Trylogii* Sienkiewicza. Tworzą go fotografie Michała Greima z Kamieńca Podolskiego i M. Pu-

<sup>17</sup> O polskiej fotografii teatralnej i działalności Brandla w tym zakresie pisze E. Makomaska, *Wystawa fotografii teatralnej w Warszawie*, „Fotografia” nr 1, 1960.

<sup>18</sup> W zbiorach przechowywane są jeszcze dwa takie albumy, tyle że pozabione fotografii (nr 382, nr 702).

<sup>19</sup> 48 fotografii dotyczących uroczystości pogrzebowych w Vevey i Warszawie.



Ryc. 4. Michał Greim — Zamek w Kamieńcu Podolskim, przed 1901 r. Zbiory Muzeum Henryka Sienkiewicza w Oblęgorku



Ryc. 5. Aleksander Karoli — Henryk Sienkiewicz podczas pracy w swoim gabinecie warszawskim. Zbiory Muzeum Henryka Sienkiewicza w Oblęgorku

chaczewskiego z Poniewieża. Pierwszy dzięki monografii Juliusza Garzteckiego zajął wysokie miejsce w dziejach fotografii polskiej jako jeden z najwybitniejszych jej przedstawicieli<sup>20</sup>. Niewiele natomiast wiemy o Puchaczewskim. Fotografie Michała Greima naklejone są na kartony sygnowane „Pokornyj Odessa” i pomieszczone w teczce opatrzonej napisem *Zamki i zameczki polskie niejednokrotnie wzmiankowane w trylogii*. Do kartonów, których jest 25, dołączono wykaz sporządzony ręką Greima, a adresowany do Jadwigi Zaleskiej w Gorczycznej, wysłany z Kamieńca dnia 15/28 XII 1901 r. Otrzymane fotografie Zaleska podarowała następnie Henrykowi Sienkiewiczowi. Podobnych albumów miała zamówić jeszcze dwadzieścia<sup>21</sup>. *Zamki i zameczki polskie* należą do tych zdjęć Greima, o których istnieniu wiadano dotąd jedynie na podstawie korespondencji i wzmianek biograficznych.

Równie cenne ze względów historycznych, choć nieco słabsze technicznie, są fotografie Puchaczewskiego, zbieżne być może chronologicznie z albumem Greima. Fotografii tych naklejonych na kartony jest 30, chociaż dołączony

<sup>20</sup> Juliusz Garztecki, *Mistrz zapomniany. O Michale Greimie z Kamieńca*, Kraków 1972.

<sup>21</sup> J. Garztecki, op. cit., s. 337.

do nich opis mówi o 32. Znajdujemy wśród nich widoki Lubicza, Wołmontowicz, Upity, Kiejdan.

### NEGATYWY

Oprócz fotografii pozytywowych Muzeum w Oblęgorku posiada w swych zbiorach kilka (8) negatywów. Są to klisze szklane formatu 13×18 z lat 1890—1900 zrealizowane przez Stanisława Witkiewicza, przedstawiające Sienkiewicza oraz krajobraz górski<sup>22</sup>. Amatorskie zainteresowanie fotograficzne ojca kontynuował syn — Witkacy, nadając im tak doceniany dziś kształt artystyczny.

### PAŃSTWOWE MUZEUM IM. PRZYPKOWSKICH W JĘDRZEJOWIE

Bardzo wartościowym, a z pewnością najliczniejszym spośród omawianych na tym miejscu jest zbiór Państwowego Muzeum im. Przytkowskich w Jędrzejowie. W końcu 1978 r. liczył on 852 jednostki inwentarzowe fotografii i 6235 negatywów. Tych ostatnich jest w rzeczywistości znacznie więcej, może około 10 tys. sztuk.

Zbiór fotografii pozytywowych znajduje się w całości w obrębie działu określanego jako Historyczno-Artystyczny. Negatywy natomiast znalazły miejsce w bibliotece muzeum, gdzie objęto je zasadami opracowania właściwymi dla bibliotek. Uznano, iż zasady te pozwolą szybciej skatalogować zbiór po uprzednim objęciu go niezbędną księgą inwentarzową. Wadą tak pomyślanego zabiegu jest niekorzystne rozbiecie zbioru na dwa działy. W przyszłości jednak przewidziana jest możliwość wykonania kart katalogu naukowego we współpracy z Działem Historyczno-Artystycznym.

### FOTOGRAFIE POZYTYWOWE

Pierwsze fotografie datowane na drugą połowę XIX w. zakupiono do zbiorów muzeum od Elżbiety Druckiej-Lubeckiej. Znalazła się wśród nich teka 10 fotografii z widokami architektury Wenecji i innych miast włoskich (nr 51), kilka fotografii ze znanego albumu Karola Beyera przedstawiającego Wystawę Starożytności i Przedmiotów Sztuki w Warszawie w 1856 r.<sup>23</sup>, wreszcie kilka fotografii portretowych w typie *cartes de visites*.

Główny zrąb zbioru tworzy 420 fotografii związanych z osobą Feliksa Przytkowskiego i datowanych na lata 1890—1940 (MPJ/SH/1607-2027)<sup>24</sup>. Wie-

<sup>22</sup> O Witkiewiczu nie wspomina nic J. Sunderband w *Początkach polskiej fotografii tatrzańskiej*, „Fotografia” nr 2/68, 3/69, 4—6/70.

<sup>23</sup> Zachowały się tylko 3 pełne egzemplarze tego albumu. Posiadają je Biblioteka Zakładu Narodowego im. Ossolińskich, Biblioteka Jagiellońska i Biblioteka PAN Kraków.

<sup>24</sup> Tadeusz Przytkowski, *Państwowe Muzeum im. Przytkowskich w Jędrzejowie*, [w:] „Rocznik Muzeum Świętokrzyskiego” t. 4, Kraków 1967, s. 20.

le z nich wykonał sam Feliks Przypkowski, który do swoich licznych zainteresowań włączył również sztukę operowania kamerą fotograficzną. Pozostałe wykonali jego syn Tadeusz, Paweł Romuald Kowalczewski, fotografowie zawodowi z Jędrzejowa, wojskowi stacjonujący w tym miasteczku w okresie I wojny światowej.

Najstarsze zdjęcia należałoby powiązać z osobą Feliksa Przypkowskiego. Należą do nich: widok Działoszyc z ok. 1895 r. (MPJ/SH/1627), widok ulicy Kieleckiej w Jędrzejowie przed rokiem 1900 (MPJ/SH/1828), zdjęcie kościoła Św. Trójcy wykonane przed przebudową jego sygnaturki (MPJ/SH/1899). Znaczne wartości historyczne posiadają fotografie Feliksa Przypkowskiego obrazujące przemiany architektury klasztoru Cystersów w Jędrzejowie. Utrwały one między innymi wygląd rozebranych fragmentów romańskiego kapitułarza (MPJ/SH/1942, 1943). Swoją pasję dokumentalisty otaczającego go środowiska realizował Feliks Przypkowski bardzo systematycznie. Będąc członkiem PTK, którego oddział w Jędrzejowie powołał w 1909 roku, rozumiał znaczenie fotografii utrwalającej obrazy ziemi rodzinnej<sup>25</sup>. Nie tylko zresztą sam fotografował, ale i zbierał fotografie innych autorów. Dzięki temu w zbiorze muzeum znalazło się kilkadziesiąt interesujących fotografii Pawła Romualda Kowalczewskiego z lat 1916—1917. Kowalczewski z wykształcenia malarz — uczeń Gersona, zawarł w nich nie tylko szereg realiów życia codziennego małego miasteczka, ale i wartości wynikające z jego czysto artystycznego ujmowania rzeczywistości (np.: fot. 1844, 1857, 1858, 1865/1, 2, 1853).

Grupę tematycznie najliczniejszą w omawianym zbiorze tworzą fotografie dotyczące Jędrzejowa i krajobrazu historycznego jego okolic. Obejmują one widoki jędrzejowskiego rynku w latach 1900—1941 (MPJ/SH/1607—1635), ulic i peryferii Jędrzejowa (MPJ/SH/1828—1894), kościoła Św. Trójcy (MPJ/SH/1895—1920), posesji Przypkowskich (MPJ/SH/1636—1655), klasztoru Cystersów (MPJ/SH/1921—1982), zabytków regionu jędrzejowskiego (MPJ/SH/1983—2027).

Bogato reprezentowany jest temat życia codziennego Jędrzejowa przed rokiem 1918 i w okresie międzywojennym. Znajdziemy tu wykonane głównie przez Feliksa Przypkowskiego i Pawła Kowalczewskiego zdjęcia jarmarków (MPJ/SH/1680—1721), uroczystości w Jędrzejowie w latach 1914—1938 (MPJ/1722—1762), wydarzeń politycznych (MPJ/SH/1729—1931). Odznaczające się dużym realizmem, a u Kowalczewskiego wyjątkową dbałością o nieupozowany autentyzm portretowanych sytuacji, stanowią one imponującą i rzadką w naszych zbiorach kompleksową dokumentację życia małego miasteczka. Doprowadzona jest ona do II wojny światowej. Z tego okresu, a dokładnie z sierpnia 1943 r. pochodzi 11 odbitek fotograficznych z archiwalnych zdjęć, przedstawiających pogrzeb funkcjonariuszy władz hitlerowskich, Haupnera i Gröllera, zastrzelonych przez partyzantów w Jędrzejowie.

Bardzo duża grupa fotografii odnosi się do wypadków I wojny światowej i do stacjonujących w Jędrzejowie wojsk austriackich, szczególnie zaś legionistów Piłsudskiego. Fotografie te wykonane zostały głównie przez amatorów, niejednokrotnie w warunkach polowych. Stąd z jednej strony biorą się ich częste braki techniczne, z drugiej zaś brutalny realizm tak dobitnie charakteryzujący czas wojny. Do zbioru Feliksa Przypkowskiego fotografie te trafiły

<sup>25</sup> Kilka spośród tych fotografii zreprodukowano w: *Kielecczyzna i jej mieszkańcy na starej fotografii (1863—1918)*. Informator wystawy, Jędrzejów 1978 oraz R. Kłosiewicz, *Jędrzejowskie refleksje*, „Fotografia” 1/13/79.



Ryc. 6. Feliks Przypkowski — Chłopskie dzieci w krajobrazie nadnidziańskim, ok. 1905 r. Zbiory Państwowego Muzeum im. Przypkowskich w Jędrzejowie

różnymi drogami. Zdjęcia przedstawiające egzekucję w Miechowie (MPJ/SH/2017) i w Wodzisławiu (MPJ/SH/2018) otrzymał Przypkowski za pośrednictwem Henryka Palestra, lekarza powiatowego w Jędrzejowie w okresie okupacji austriackiej. Większość zbioru fotografii legionowych (MPJ/SH/2283-2408) dotarła do Jędrzejowa dzięki zaprzyjaźnionym z domem Przypkowskich legionistom. Tak stało się w przypadku fotografii frontowych z roku 1916 (MPJ/SH/2347-2373) przysyłanych do Jędrzejowa przez Tadeusza Białkowskiego.

Zgodnie ze statutowymi obowiązkami w zakresie gromadzenia zbiorów do Działu Historyczno-Artystycznego trafiły także fotografie dokumentujące zainteresowania kolekcjonerskie rodziny Przypkowskich oraz historię ruchu bibliofilskiego. Należą do nich 62 zdjęcia zegarów słonecznych Feliksa Przypkowskiego wykonane do I katalogu jego zbiorów przez Romana Pollaka (MPJ/SH/381-442). Zestaw ten obrazuje stan kolekcji w latach trzydziestych, ma więc sporą wartość historyczną.

W roku 1966 zakupiono od Kazimierza Witkiewicza z Krakowa tzw. Archiwum Kapituły Orderu Białego Kruka. Ten obszerny zbiór liczący 1097 jednostek inwentarza zawiera także 93 zdjęcia członków Zakonu Bibliofilskie-





Ryc. 7. Paweł Romuald Kowalczewski — Jarmark w Jędrzejowie, 1916 r. Zbiory Państwowego Muzeum im. Przytkowskich w Jędrzejowie

go oraz uroczystości organizowanych przez Towarzystwo Miłośników Książki w Krakowie w latach trzydziestych.

Oprócz omówionych fotografii pozytywowych w bibliotece muzeum przechowywany jest bardzo cenny album fotografii bromoolejowych Krakowa wykonanych przez Tadeusza Przytkowskiego<sup>26</sup>. Album powstał w okresie pracy autora w Krakowie, gdzie sprawował funkcję referenta ds. kultury przy prezydencie miasta. Szata typograficzna albumu, tekst, wreszcie 22 przetłoki wszystko to jest dziełem bądź też wynika z inspiracji Tadeusza Przytkowskiego. Z trzech istniejących egzemplarzy albumu jeden posiada belgijska rodzina królewska, drugi Biblioteka Jagiellońska, trzeci jędrzejowskie muzeum<sup>27</sup>.

Zbiór fotografii pozytywowych Muzeum im. Przytkowskich pod względem technik wykonania stanowi całość dość zróżnicowaną. Najstarsze spośród zachowanych w nim fotografie zrealizowano na papierach dziennych z suchych szklanych płyt bromosrebrowych. Dotyczy to zwłaszcza wczesnych fotografii Feliksa Przytkowskiego. Lepszymi papierami marki Cellofix-Papier posługiwał się Paweł Romuald Kowalczewski. Papiery te otrzymywał od austriackich wojskowych przebywających w Jędrzejowie w latach 1916—1917. Fotografie

<sup>26</sup> T. Przytkowski, *Cracovie, Jędrzejów 1931*.

<sup>27</sup> Dzieło wręczono królowej belgijskiej w końcu stycznia 1933 roku za pośrednictwem posła polskiego w Belgii T. G. Jackowskiego, por. T. G. Jackowski, *W walce o polskość*, Kraków 1972, s. 385.

bliższe naszej współczesności zrealizowano na papierach bromowych. Spośród technik szlachetnych reprezentowany jest jedynie przetłok bromoolejowy, w którym wykonano zdjęcia albumu o Krakowie.

#### NEGATYWY

Jak już wskazano wyżej, zbiór negatywów Muzeum im. Przytkowskich znacznie przewyższa swoją liczebnością zbiór fotografii pozytywowych. Jego trzon stanowią negatywy małoobrazkowe, wykonane przez Tadeusza Przytkowskiego aparatem Leica po roku 1930. Mniej, bo 849, jest negatywów szklanych. Najstarsze z nich zrealizowane przez Feliksa Przytkowskiego posiadają formaty 9×12 (MPJ/N/1786 a, b, 1595), 13×18 (MPJ. KW. 2024), 18×24 (MPJ. KW. 2203). Czasem powstania sięgają ostatniego dziesięciolecia XIX wieku (MPJ. KW. 1786/9, 10). Wiele z tych klisz, posiadając swoje odpowiedniki w zbiorze fotografii pozytywowych (np. nr 1685/1-5, 1595/28, 27), pozwala na całościowe opracowanie danego zdjęcia z dokładnym uwzględnieniem techniki jego wykonania.

Podobnie jak w grupie fotografii pozytywowych, tak i tutaj stosunkowo najliczniejsze są negatywy dokumentujące wygląd Jędrzejowa i jego okolic. Nie bez znaczenia dla ugruntowania się takich proporcji tematycznych zbioru były obowiązki zawodowe Feliksa Przytkowskiego, zmuszające go do częstych wypraw poza miasto. Ich wynikiem są fotografie kościołów w Nawarżycach (MPJ. KW. 1786/139), Mieronicach (MPJ. KW. 1786/133), Mnichowie (MPJ. KW. 1786/136), widoki Chęcina (MPJ. KW. 1786/143-150), Mokrska. Ze swoim aparatem fotograficznym penetrował Przytkowski nawet podwórka jędrzejowskie z ich nagromadzeniem różnych bud okolonych dziurawymi płotami, domów o siodłatych ze starości dachach (MPJ. KW. 1786/122-125). Zgodnie z głównymi tematami fotografii pozytywowych także i tutaj znajdziemy fotograficzne obrazy z jarmarków (MPJ. KW. 1595), zdjęcia klasztoru cystersów (MPJ. KW. 1866/13-19) i najbliższego otoczenia posesji Przytkowskich (MPJ. KW. 1685/1-5). Interesującym przyczynkiem do zainteresowań fotograficznych Feliksa Przytkowskiego są datowane na lata 1902—1904 dwie fotografie stereoskopowe.

Najliczniejszą kilkutyśieczną grupę negatywów stanowią fotografie wykonane przez Tadeusza Przytkowskiego. Odzwierciedlają one wszystkie okresy jego wiernego zainteresowania sztuką fotograficzną, począwszy od pierwszych zdjęć z roku 1915, wykonanych aparatem na kliszach formatu 6×9, a skończywszy na negatywach błonowych z lat pięćdziesiątych<sup>28</sup>. W tym dość długim przedziale czasu zdobywał Przytkowski nagrody na wystawach fotografii w Polsce i za granicą. Przed wojną był członkiem Fotoklubu Polskiego i Fotoklubu Warszawskiego, od lutego 1946 roku członkiem ZPAF. Od roku 1930 posługiwał się głównie aparatem Leica. Stąd w zbiorze utworzonym przez fotografie jego autorstwa przeważają, porozmieszczane w kilku albumach, negatywy małoobrazkowe. Dokumentują one liczne podróże Przytkow-

<sup>28</sup> Dokładnie o działalności fotograficznej T. Przytkowskiego piszę w artykule: *Przytkowski był też fotografem*, „Fotografia” 3/11/78 s. 38—42, zawierającym także kilka jego fotografii wybranych ze zbioru jędrzejowskiego.



Ryc. 8. Feliks Przytkowski lub Paweł Kowalczewski — Gazeciarz z Jędrzejowa, 1916 r. Zbiory Państwowego Muzeum im. Przytkowskich w Jędrzejowie

skiego po Europie (MPJ/N/KW. 1878, 1457), jego fascynacje stolicą (MPJ/N/KW. 1457), zainteresowania regionem, z którego się wywodził (MPJ/N/KW. 1673). Szczególnie duże wartości historyczne, niezależnie od wartości artystycznych, posiada dorobek fotograficzny Tadeusza Przytkowskiego z okresu, gdy od wiosny 1935 odpowiedzialny był za sprawy propagandy kulturalno-artystycznej w Warszawie. Przechowywane w muzeum negatywy z tego okresu, powiększone o prace Zofii Chomentowskiej (MPJ/N/2173/1-113), zamykają się liczbą około 2 tysięcy sztuk (MPJ/N/KWc. 1436/938-1061, KWc. 1436/1-937). Stanowią świadectwo wyglądu stolicy i jej materii architektonicznej. Wiele spośród nich weszło w skład opracowywanego przez Przytkowskiego w latach 1936—1938 sześciotomowego cyklu albumowego pt. *Piękno Warszawy*.

Z fotografii niewarszawskich a późniejszych, na niewątpliwą uwagę zasługują negatywy zdjęć zabytków byłych powiatów jędrzejowskiego i włoszczowskiego oraz dokumentacja zdjęciowa znanej kolekcji dzieł sztuki Ludwika Kielbassa z Sudołu (MPJ/N/KW. 1673/1-1200).

Odrębną proveniencyjnie całość stanowi zbiór negatywów po Feliksie Sobotcie, nauczycielu mieszkającym przez pewien czas w Jędrzejowie. 19 VII 1933 r. zupełnie bezinteresownie podjął się on wykonania dokumentacji fotograficznej polichromii kościoła pocysterskiego wykonanej w latach 1734—1739 przez Andrzeja Radwańskiego<sup>29</sup>. Słusznie przewidywał, iż malowidła te zniszczone przez pożar i jego następstwa powoli, lecz stale rujnowane przez odpadające kawały sufitu i ścian w niedługim czasie przestaną istnieć. Dzisiaj po częściowym spełnieniu się tej prognozy zrealizowana przez Sobottę dokumentacja (MPJ/N/1845/1-7, 1846/1-3) stanowi cenne źródło do badania późno-barokowego wystroju malarskiego kościoła cystersów w jego pełnym wyrazie<sup>30</sup>.

## MUZEUM REGIONALNE W OSTROWCU ŚWIĘTOKRZYSKIM

Zbiór fotografii Muzeum Regionalnego w Ostrowcu Świętokrzyskim w końcu 1978 roku liczył 43 pozycje inwentarza, obejmujące około 547 sztuk fotografii w tym 9 negatywów. Spośród nich około 286 datować można na drugą połowę XIX w. i przełom XIX/XX wieku, 41 na okres międzywojenny, 219 na II wojnę światową i jedna pozycja dotyczy okresu po II wojnie światowej.

Większość fotografii pozyskano od osób i instytucji związanych z Ostrowcem Św. lub jego najbliższymi okolicami. Związek kolekcjonowanych materiałów fotograficznych z terenem działania muzeum wyraża nie tylko ich proveniencja, ale i tematyka. Od roku 1969 zauważyć można, iż fotografie stanowią coraz ważniejszą pozycję w zakupach ostrowieckiego muzeum.

### FOTOGRAFIE POZYTYWOWE

Najokazalszą grupę tematyczną stanowią fotografie związane przedstawianą treścią z Ostrowcem Świętokrzyskim. Wykonane zostały zarówno przez fotografów zawodowych, jak i przez amatorów fotografii działających w okolicach Ostrowca prawdopodobnie od początku XX wieku. Jednym z nich był Hubert Kaszubski. Trzy wykonane przez niego zdjęcia przechowywane w zbiorze muzeum przedstawiają fragmenty cukrowni w Częstocicach przed rokiem 1914 (nr 74—76). Przez amatorów wykonane zostały w większości również fotografie albumu nr 402 zakupionego do zbiorów w roku 1975. Ze względu na wartości historyczne zasługuje on na dokładniejsze omówienie. 167 tworzących go zdjęć podzielono na dwie części tematyczne. Pierwsza nosi tytuł *Bilder aus dem russisch-japonischen Kriege 1904—1905, erhalten von Hrn. Stanislaw Izdebski Teilnehmer der Krieger* i zawiera 37 fotografii. Pozostałe 130 znajdują się w części drugiej zatytułowanej *Bilder aus dem europäischen Kriege 1914—1916*.

Zdjęcia pierwszej części albumu pierwszy jego właściciel otrzymał od Stanisława Izdebskiego, uczestnika wojny, później kierownika walcowni w Za-

<sup>29</sup> Por. Korespondencja Feliksa Sobotty w tej sprawie: (MPJ/SH/227/1—7).

<sup>30</sup> Charakteryzowane negatywy posiadają swoje odbitki w części pozytywowej zbiorów, wzbogacone o dokumentację fotograficzną kościoła Św. Trójcy (MPJ/SH/296—318, 161—229, 290—295, 319—330).

kładach Ostrowieckich. Wykonano je na papierach dziennych z klisz o formacie 9×12. Nie dysponujemy danymi, które pozwoliłyby przypisać autorstwo zdjęć Izdebskiemu. Możliwe jednak, że zostały wykonane właśnie przez niego lub kogoś z jego otoczenia. W tematach, które podejmują, widać coś, co nazwałbym ciekawością Europejczyka, szczególnie w fotografiach przedstawiających woźniców chińskich, sąd, golarnię, kuchnię, wróżbitę, ulice w Mukdenie. Zastanawiają bliżej cztery ostatnie zdjęcia tego cyklu przedstawiające chińskich rykszarzy; trzy z nich opatrzone są napisami chińskimi wykonanymi prawdopodobnie jeszcze na negatywie. Możliwe więc, że wykonał je fotograf chiński.

Fotografie części drugiej ułożone są na ogół według porządku chronologicznego. Otwiera je fotografia podpisana: Pierwsze zwiastuny wojny światowej. Aeroplan rosyjski w Ostrowcu w drodze z Brześcia Litewskiego do Sandomierza, 21 VII 1914. Zdjęcia od drugiego do piętnastego oraz dwudzieste wykonane zostały z okna tego samego domu w Ostrowcu Świętokrzyskim. Dokumentują one przemarsz formacji wojsk pruskich i austriackich w listopadzie 1914 roku; fotografia nr 20 przedstawia podjazd kozacki.

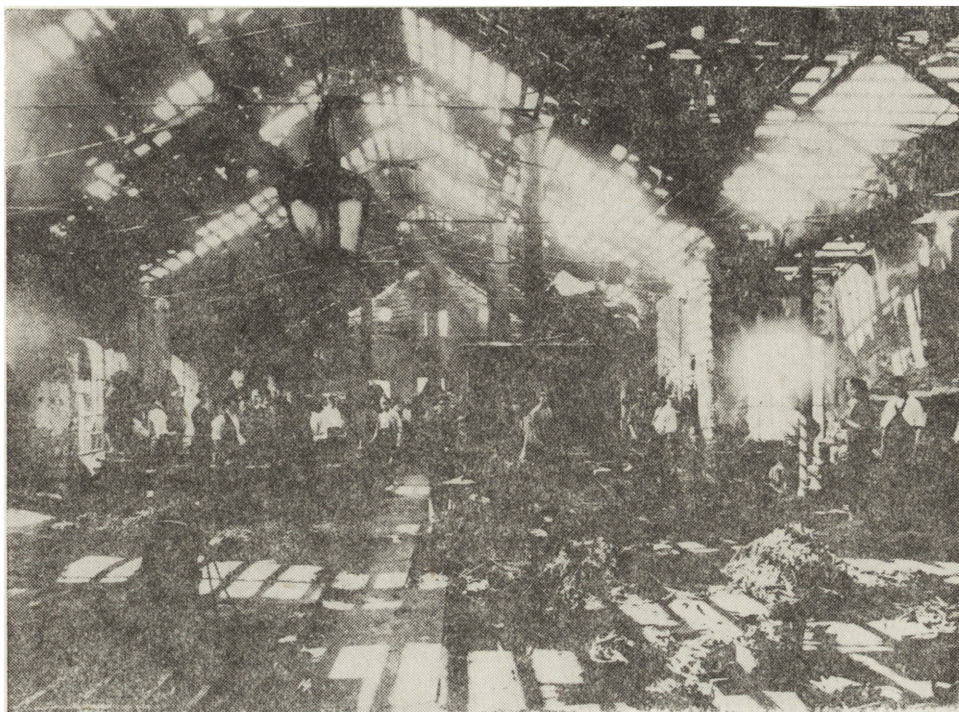
Największa ilość fotografii w albumie, bo aż 73, dotyczy Ostrowca, potwierdzając ściślejszy jego związek i związek posiadacza albumu z tym właśnie miastem. Sądzić należy, iż ostrowieckie fotografie wykonane zostały przez inżyniera tutejszych zakładów, Gotlieba Straussa. Figuruje on na jednej z pocztówek (nr 113) wysyłanych przez niego do sióstr Emmy i Katarzyny (nr 112—123) mieszkających wówczas w Rydze. Pocztówki te zdołała przechować młodsza siostra Emma, a po śmierci brata w 1924 roku (?) dołączyła je do pozostałych po nim fotografii, na podstawie których opracowała opisywany album. Większość z 57 fotografii powstałych poza Ostrowcem wykonana została przez fotografów rekrutujących się spośród żołnierzy austriackich przemierzających Kielecczynę w trakcie działań wojennych lat 1914—1916. Zdjęcia te wykonywane były w warunkach polowych, na papierach dziennych i stąd ich niski niejednokrotnie poziom techniczny. Fotografie nr 39 *Most pod Klemenciami* oraz nr 43 *Most pod Jędrzejowem* wykonane zostały przez Węgra, o czym świadczą napisy wykonane jeszcze na negatywach. Fotografie nr 76 i nr 111 przedstawiające austriackie sądy polowe posiadają swoje analogie w zbiorze fotografii Muzeum im. Przypkowskich w Jędrzejowie (MPJ/SH/2018, 2017), podobnie zresztą jak fotografie dokumentujące zniszczenie miasteczek Kielecczyny (MPJ/SH/1992, 1996, 2009, 2010, 1766).

Po roku 1945 Emma Strauss, mimo posiadania domu w Ostrowcu Św., znalazła się w trudnych warunkach materialnych. Zmuszona była wówczas sprzedać część przedmiotów stanowiących jej mienie. Opisywany album nabył od niej Czesław Majka, sprzedając go następnie do muzeum<sup>31</sup>.

Do najcenniejszych materiałów fotograficznych związanych z Ostrowcem Świętokrzyskim należą albumy sygnowane przez Józefa Grodzickiego, od roku 1881 właściciela zakładu fotograficznego w Radomiu (nr 12 i 14)<sup>32</sup>. Należący do guberni radomskiej Ostrowiec Św. aż do roku 1897 penetrowany był głównie przez fotografów radomskich posiadających prawo wykonywania

<sup>31</sup> Panu Czesławowi Majce składam podziękowanie za udzielenie mi informacji dotyczących Emmy Strauss.

<sup>32</sup> WAP Radom, sygn. 1011, s. 105.



Ryc. 9. Józef Grodzicki — Hala produkcyjna Zakładów Metalowych w Ostrowcu Świętokrzyskim, lata osiemdziesiąte XIX w. Zbiory Muzeum Regionalnego w Ostrowcu Świętokrzyskim

zdjęć w obrębie guberni<sup>33</sup>. Wykonane przez Grodzickiego albumy powstały prawdopodobnie na zlecenie dyrekcji ostrowieckich zakładów odlewniczych. Bez wątplenia zaś stwierdzenie to można odnieść do starszego i okazalszego z nich, zakupionego do zbiorów w roku 1965 (nr 12). W solidnej oprawie, opatrzonej wyłaczanym napisem znajdujemy tutaj 9 fotografii naklejonych na kartony o wymiarach 35×26 cm. Przedstawiają one fragment Ostrowca, widoki zakładów, wreszcie poszczególne ich oddziały z zatrudnionymi tam robotnikami. Aparat, którym posługiwał się wykonujący zdjęcia fotograf, wymagał długiego czasu ekspozycji. Stąd też nawet przy fotografowaniu stosunkowo dużej ilości robotników pracujących na odkrywcę rudy wszyscy zostali upozowani, zamierając na chwilę z narzędziami pracy w rękach, w pozycjach sugerujących naturalność. Podobnie na fotografii przedstawiającej robotników w hali produkcyjnej zakładów<sup>34</sup>. Dodatkowym problemem było tutaj jej nierównomierne oświetlenie poprzez zaszklony dach. Mimo tych trudności Grodzicki wykonał zdjęcia bardzo dobrze. Jego album, który można datować na przełom lat

<sup>33</sup> W roku 1897 Żyd Erlich założył w Ostrowcu Zakład Fotograficzny. WAP Radom, sygn. 1136, s. 1—2.

<sup>34</sup> Opiswane fotografie zreprodukowano w: *Kielecczyzna i jej mieszkańcy na starej fotografii (1863—1918)*, op. cit., oraz R. Kłosiewicz, op. cit.



Ryc. 10. Gotlieb Strauss (?) — Fotografia samolotu pruskiego przeprowadzającego bombardowania Ostrowca Świętokrzyskiego, 1915 r. Zbiory Muzeum Regionalnego w Ostrowcu Świętokrzyskim

osiemdziesiątych i dziewięćdziesiątych XIX w., należy do najciekawszych w polskich zbiorach muzealnych. Pokazano w nim nie tylko duży zakład produkcyjny od strony jego wyglądu zewnętrznego, ale także realizującej się tam pracy. Zwykle zaś fotograf, zwłaszcza zawodowy, ograniczał się do wykonania widoku zakładu lub fotografii jego dyrekcji. Tej konwencji bliższy jest inny album Grodzickiego dotyczący zakładów ostrowieckich, wydany w Radomiu w roku 1896 (nr 14). Od początku 1891 r. Grodzicki obok zakładu fotograficznego prowadził także drukarnię<sup>35</sup>. Można więc przypuszczać, iż stronę typograficzną albumu wykonał we własnym zakresie, co znakomicie obniżałoby koszt całego przedsięwzięcia adresowanego niewątpliwie do większego grona odbiorców, niż pozycja omawiana wyżej. Fotografie wchodzące w skład albumu — jest ich 15, przedstawiają widoki różnych działów zakładów ostrowieckich. Dokumentacyjne funkcje tych zdjęć podkreślone zostały drukowanymi podpisami w języku rosyjskim. Z innych fotografii dotyczących dzisiejszej huty na uwagę zasługują fotografie dyrekcji i inżynierów zakładów z lat 1890—1900 (nr 105) oraz portret grupy robotników z roku 1907. Inne zakłady pracy z okolic Ostrowca Św. znalazły w zbiorze muzeum reprezentację znacznie uboższą. Tworzą je fotografie cukrowni w Częstocicach (nr 74—76, 416) oraz fotografie związane z Fabryką Porcelany w Ćmielowie (nr 22)

<sup>35</sup> WAP Radom, sygn. 1011, s. 105.

Ilościowo bogaty jest zbiór zdjęć, które ogólnie można by zakwalifikować jako portretowe. Najstarsze wśród nich są 3 fotografie Karola Beyera (nr 84) oraz 9 zdjęć pomieszczonych w albumie rodziny Chełmickich z przełomu XIX/XX w. Te ostatnie utrzymane głównie w formatach biletowych i gabinetowych pochodzą z zakładów fotograficznych w Poznaniu, Gnieźnie, Mińsku i Berlinie.

217 pozycji zawiera album zdjęć oficerów polskich przebywających w latach 1939—1945 w oługu w Geprüft, należących niegdyś do Jerzego Surzyńskiego (nr 374). Dużą wartość historyczną ma także zdjęcie członków Milicji Ludowej w Ostrowcu Św. z roku 1919 (nr 223).

#### NEGATYWY

Na tle znacznej grupy fotografii pozytywowych niewielkim wydawać się musi zestaw 9 negatywów przechowywanych w zbiorze ostrowieckiego muzeum (nr 256). Są to klisze szklane formatu 6×9 zrealizowane prawdopodobnie w okresie międzywojennym jako reprodukcje ze starszych fotografii i pocztówek przedstawiających widoki Ostrowca Świętokrzyskiego.

#### ZAKOŃCZENIE

Wydaje się, że przedstawiona charakterystyka zbiorów fotografii muzeów województwa kieleckiego wystarczająco dowodzi ich wysokiej rangi historycznej, a w wielu przypadkach także i artystycznej.

We wszystkich objętych kwereńdą muzeach decydujące podczas zakupu fotografii okazywały się walory ich warstwy informacyjnej. Materiały fotograficzne pojmowano głównie jako źródła do historii kultury regionu, miasta, środowiska. Przedstawione zbiory jako całość pozwalają także prześledzić niemal wszystkie etapy rozwoju sztuki fotograficznej w Polsce ze szczególnym uwzględnieniem jej kształtu regionalnego, „kieleckiego”.

Historyczny ciąg rozwojowy fotografii najlepiej uwzględniony został w Muzeum im. Przypkowskich w Jędrzejowie i w Muzeum Narodowym w Kielcach. W tym ostatnim w polityce gromadzenia zbioru świadomie starano się uwzględnić wartości fotografii płynące z ich umieszczenia w kontekście historii sztuki fotograficznej. Logiczną kontynuacją tak kompletowanej kolekcji powinna być reprezentacja współczesnej fotografii kieleckiej. Tej jednak jak dotąd brak.

Powszechnie występującą w wymienionych muzeach tendencją ostatnich lat jest wzrost ilościowy fotografii w całości zakupów muzealnych. Potwierdza to ogromny awans kulturowy fotografii i pełnione przez nią ważne funkcje dokumentacyjne. Wzrost ów uświadamia niestety, zauważalne wszędzie braki w pełnym opracowaniu materiałów fotograficznych występujące już na poziomie prostej orientacji w zbiorze.

Mariej Jemik.



## ФОТОГРАФИЯ В МУЗЕЯХ КЕЛЕЦКОГО ВОЕВОДСТВА

Всеобщим направлением последних лет является увеличение количества фотографий среди новоприобретенных музейных экспонатов. Это наглядное подтверждение культурного аванса фотографии и доказательство её важных документальных функций.

В данной работе проводится проба разуть состояние фотографических коллекций в музеях келецкого воеводства. Розыском были объяты фонды Народного Музея в Кельцах и его филиалов: Музея Школьных Лет Стефана Жеромского в Кельцах, Музея им. Генриха Сенкевича в Обленгорке, Государственного Музея им. Пшыпковских в Енджееве и Регионального Музея в Островце Свентокшыском.

Самым богатым среди вышеупомянутых является фонд Государственного Музея им. Пшыпковских в Енджееве. В конце 1978 г. он насчитывал 852 инвентарные единицы фото-позитивов и около 10 тыс. негативов. Самым маленьким, несмотря на большую ценность, является коллекция фотографий в Музее Школьных Лет Стефана Жеромского, насчитывающая около 50 штук.

Во всех объятых розыском музеях позицию фотографии в целости фонда определяли достоинства их информационного слова. Фотографические материалы рассматривались главным образом, как иконографический источник по истории культуры данной области, города, среды.

Представленная коллекция позволяет наглядно увидеть почти все этапы развития фотографического искусства в Польше, с уделением особенного внимания его региональным вариантам. История фотографии лучше всего представлена в Государственном Музее им. Пшыпковских в Енджееве и Народном Музее в Кельцах. В последнем из них в политике накапливания экспонатов совершенно сознательно были приняты во внимание особенно те черты фотографии, которые служили полноценным огнем в создаваемой ею исторической цепи.

Среди авторов фотографий, собранных в вышеупомянутых коллекциях мы находим целый ряд известных польских мастеров объектива второй половины XIX в: Бэйера, Жевуского, Мечковского, Клоха, Дуткевича, Брандля, Грайма. Есть и знаменитые иностранные фотографы — Надар и Дисдери. Пример польской фотографии I половины XX в. находим в работах Зофин Хоментовской, Тадеуша Пшыпковского и Генриха Поддембского. Богата также документация любительского фотоискусства Кельц и окрестностей.

Большие разницы выступают в области формы представленных материалов. В группе фотографий XIX столетия много портретов разных форматов: от визитных карточек до больших табло. Несмотря на свои года, эти фотографии подтверждают добросовестность исполнителей. Любительские карточки с перелома XIX/XX в. сделаны обычно на бумаге из сухих стеклянных бромистосеребряных плиток. Те фотографии, которые поближе к нашим временам, сделаны главным образом бромистосеребряной техникой. Представителем благородных техник является только бромомасляная перештамповка, при помощи которой Тадеуш Пшыпковский сделал снимки к альбому „CRACOVIE” (Государственный Музей им. Пшыпковских в Енджееве).

Что касается негативов, то преобладают среди них снятые в междувоенный период малоформатные фотоплёнки. Такие нр. оставленные Генрихом Поддембским материалы, которые хранятся в Историческом отделе Народного Музея в Кельцах, или же коллекция фотографии Тадеуша Пшыпковского — собственность музея в Енджееве. В этом же музее сохранилась большая коллекция негативов, сделанных перед 1918 г. Феликсом Пшыпковским.

Так как фотоснимки очень податливы на влияние окружающей среды, возникают серьезные затруднения при их правильном хранении. Опираясь на наблюдения, про-

веденных во время обработки сей статьи можно утверждать, что работы при обработке и консервации коллекции фотографий неоднократно не поспевают за количественным ростом этих материалов.

#### THE COLLECTIONS OF PHOTOGRAPHS IN THE MUSEUMS OF THE KIELCE PROVINCE

There is a general trend in recent years to buy an increasing number of photographs in comparison to the whole of museum purchases. This confirms a tremendous cultural advancement of photography and the significance of its documentary function.

The present article presents information about the state of photographic collections in the museums of the Kielce Province. The investigation included the collections of the National Museum in Kielce; its branches — The Museum of Stefan Żeromski's School-Days in Kielce and the Henryk Sienkiewicz Museum at Oblęgorek, the State-Owned Przypkowski Museum at Jędrzejów, the Regional Museum in Ostrowiec Świętokrzyski.

The richest collection can be found in the State-Owned Przypkowski Museum at Jędrzejów. Late in 1978 it included 852 catalogue units of positive photographs and nearly 10 thousand negatives. The smallest but very valuable collection of photographs, including about 50 units, is kept in the Museum of Stefan Żeromski's School-Days.

In all the museums under investigation the criterion of qualifying photographs for the museum collections was their informational value. Photographic materials were mainly regarded as iconographic sources for a study of the history of culture, region, town or environment.

The presented collections enable one to trace almost all the stages of development of the photographic art in Poland, with particular reference given to its regional shape. The historical evolution of photography is best shown by the collection of the State-Owned Przypkowski Museum at Jędrzejów and the National Museum in Kielce. In the latter it has been consciously attempted to take account of the value of photography by putting it in the context of the history of photographic art.

The authors of photographs in the collections under discussion include the most outstanding Polish masters of camera from the second half of the 19th century: Beyer, Rzewuski, Mieczkowski, Kloch, Dutkiewicz, Brandl, Greim. There are also some photographs taken by outstanding foreign masters, e.g. Nadar and Disderi. Polish photography of the first half of the 20th century is represented by the works of Zofia Chomentowska, Tadeusz Przypkowski, Henryk Poddębski. Finally, there is rich documentation of amateur photographic works from Kielce and the neighbouring area.

The form of the presented materials is greatly differentiated. In the group of the 19th century photography are numerous portraits in formats varying from a visit-portrait to a large tableau. In spite of years that passed, generally the photographs confirm the technical skill of the authors.

Amateur photographs from the turn of the 19th and 20th centuries were normally executed on day paper from dry glass bromine-silver plates. Relatively more recent items were executed mainly in the bromine-silver technique. From

among more sophisticated techniques there is only one bromoil transfer in which Tadeusz Przytkowski took a photograph for the album "Cracovie" (The State-Owned Przytkowski Museum at Jędrzejów).

As to the negatives, there is a great number of 35 mm film negatives executed in the period between the two world wars. Some of them were taken by Henryk Poddębski and are kept in the Department of History, the National Museum in Kielce, or a collection of photographs of Tadeusz Przytkowski being in possession of the Museum at Jędrzejów. Also, a large collection of negatives, executed by Feliks Przytkowski before 1918, is presented at the Jędrzejów Museum. Susceptibility of photographs to external influences bring about serious problems related to their appropriate protection. From the observations made during the preparation of this article it is possible to say that advances in cataloguing and conservation of photographic collections are sometimes far behind the quantitative growth of those materials.