

Leszek Kajzer

W sprawie dworu murowanego w Rembowie koło Rakowa

Rocznik Muzeum Narodowego w Kielcach 14, 49-56

1985

Artykuł został zdigitalizowany i opracowany do udostępnienia w internecie przez **Muzeum Historii Polski** w ramach prac podejmowanych na rzecz zapewnienia otwartego, powszechnego i trwałego dostępu do polskiego dorobku naukowego i kulturalnego. Artykuł jest umieszczony w kolekcji cyfrowej bazhum.muzhp.pl, gromadzącej zawartość polskich czasopism humanistycznych i społecznych.

Tekst jest udostępniony do wykorzystania w ramach dozwolonego użytku.

LESZEK KAJZER

W SPRAWIE DWORU MUROWANEGO W REMBOWIE KOŁO RAKOWA

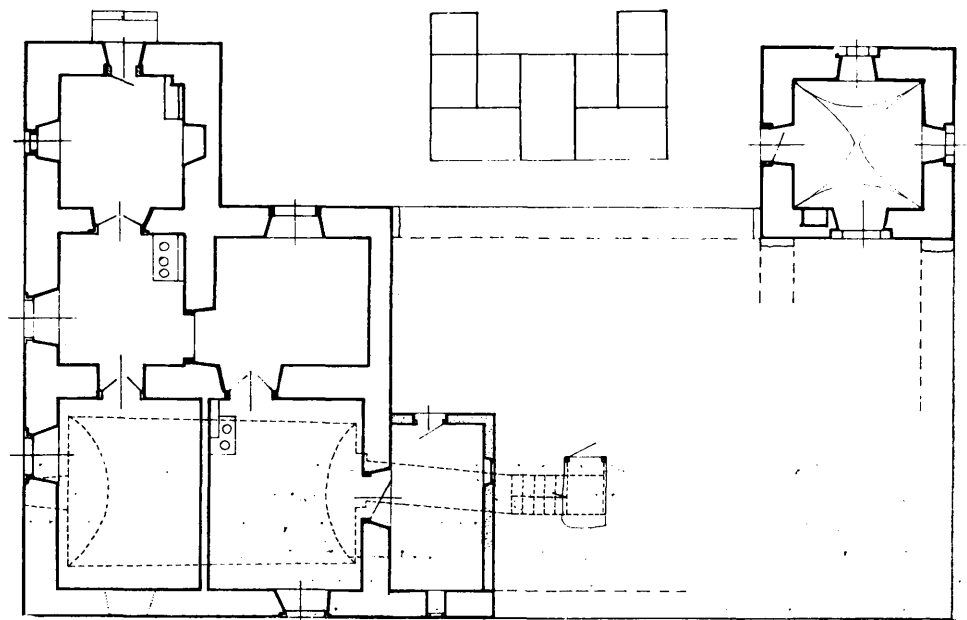
Podczas badań terenowych średniowiecznego zamku rycerskiego w Rembowie gm. Raków, woj. kieleckie, zainteresowano się także reliktowo zachowanym we wsi dworem murowanym. Obiekt figuruje w *Katalogu Zabytków Sztuki* jako dwór murowany z pierwszej połowy XVII w. gruntownie przebudowany w wiekach następnych¹. Ponieważ informacja ta jest jedyną wzmianką o obiekcie, zasługuje on na krótką notatkę.

Dwór, obecnie budynek mieszkalny ob. Apolinarego Kowalika, nosi porządkowy nr 50. Położony jest on na północnym, wysokim brzegu rzeczki, przepływającej także obok wzgórza zamkowego, na początku wsi Stary Rembów, niedaleko szosy prowadzącej z Łągowa do Rakowa. Dwór, w typie późnorennesansowym, zmurowano z miejscowego kamienia (piaskowiec kambryjski) z nieliczną domieszką kamieni eratycznych i cegły. Pierwotnie posiadał on rzut wydłużonego prostokąta z dwoma kwadratowymi alkierzami umieszczonymi po bokach elewacji zachodniej (frontowej). Obecnie jest on w blisko 50% rozebrany, zachowała się połowa trzonu mieszkalnego z południowym alkierzem i wolno stojący alkierz północny.

Historię wsi omówiono pokrótce w artykule poświęconym zamkowi². Tu tylko przypomnimy, że Rembów jest tworem stosunkowo młodym (nowym), a na jego terenie istniała w późnym średniowieczu wieś Podgrodzie. Pozostawała ona wraz z sąsiednimi miejscowościami w ręku Kurozwęckich. Po bezpotomnej śmierci Piotra, zwanego Lubelczykiem (lub Piorunem), kasztelana sandomierskiego i podskarbiego wielkiego koronnego, dobra Kurozwęckich przeszły w 1502 r. na jego brata Mikołaja (zwanego Wrzodem †1507/1508), wojewodę lubelskiego. Ostatnim z Kurozwęckich był syn Mikołaja Hieronim, starosta szydłowski, zmarły w 1520 r. Dwie jego córki wniosły dobra kurozwęckie w wianie swoim mężom. Anna Kurozwęcka wyszła za Jana Lanckorońskiego i pozostała w Kurozwękach; siostra jej Barbara, wydana za Krzysztofa Gnojeńskiego, posiadała wsie: Podgrodzie, Bardo, Lipiny, Zalesie i Pągo-

¹ *Katalog Zabytków Sztuki w Polsce*, t. III, woj. kieleckie, z. 7, pow. opatowski, Warszawa 1959, s. 60.

² L. Kajzer, J. Kuczyński, *Średniowieczny zamek rycerski w Rembowie koło Rakowa* (w tymże tomie).



Rembów gm. Raków
DWR - stan 1981 r.

Ryc. 1. Rembów, plan dworu, pomiar z 1980 r.

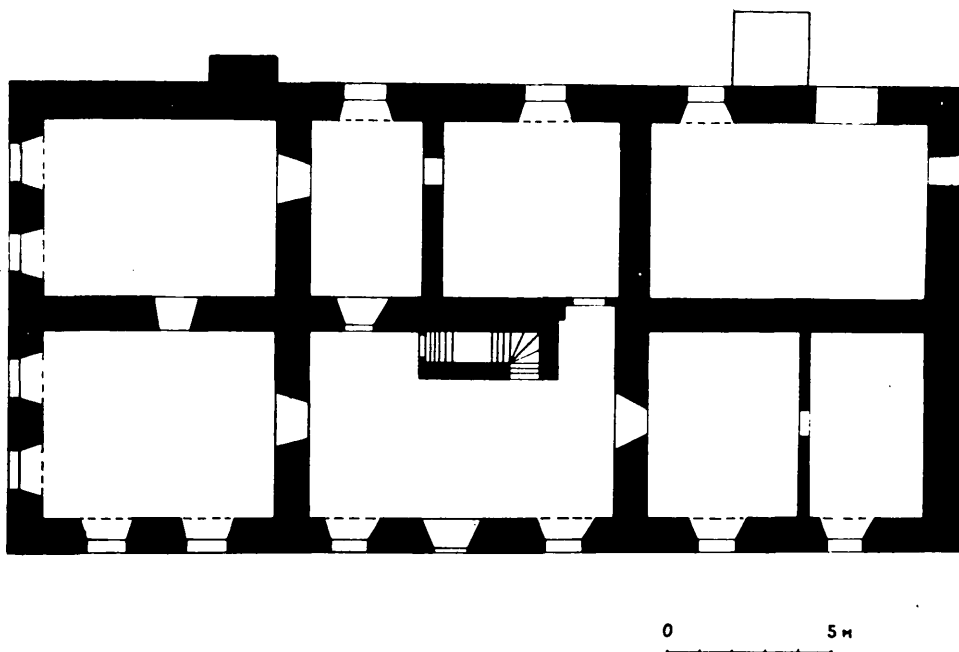
wiec. Kolejną dziedziczką tej części dóbr kurozwęckich była Jadwiga Gnojeńska, która wyszła za mąż za znanego działacza Reformacji Jana Sienińskiego, zmarłego około 1597 r. Jan Sieniński, oprócz działalności na polu nowinkarskim, przejawiał także zainteresowania gospodarcze. Zagospodarowując dobra żony założył w nich aż trzy, leżące obok siebie miasta: Raków (od Raka-Warni z herbu żony), Dębno (od własnego herbu) i Wrębów-Rembów. Zdaniem Jana Wiśniewskiego³ ta nazwa związana była z rodzinną heraldyką — matka Sienińskiego, Helena z Krupskich, była herbu Wręby-Korczak. Lokacja Wrębowa nie powiodła się i jego mieszkańcy przenieśli się do Rakowa, znanego ośrodka arianizmu. Faktycznie Wrębów-Rembów nigdy nie stał się miastem i pozostał małą osadą z folwarkiem. Chłopi pracujący w folwarku wrębowskim zamieszkiwali we wsi Podgrodzie. Po śmierci Jana Sienińskiego dobra jego podzielone zostały między synów. Raków otrzymał znany arianin Jakub Sieniński (†1639); właściciel Wrębowa-Rembowa nie jest dokładnie znany. Jeśli nie był nim wymieniony już Jakub, Rembów mógł należeć do któregoś z jego bezdzietnie zeszyłych braci: Krzysztofa lub Jana⁴.

³ J. Wiśniewski, *Podgrodzie (Rembów) ruiny zamku*, mszps. Kraków 1981. Opracowanie historyczne wykonane dla WKZ. w Kielcach.

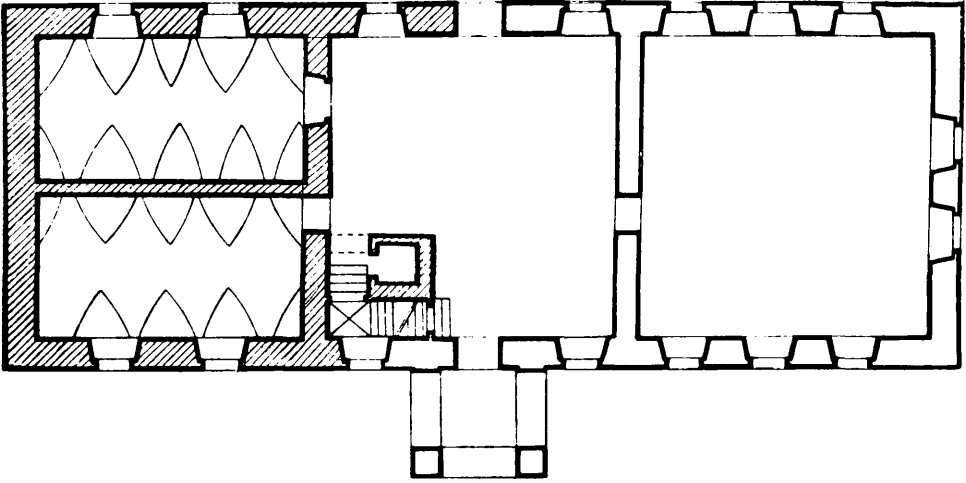
⁴ Por. T. Żychliński, *Złota księga szlachty polskiej*, R. VIII, Poznań 1886, Poznań 1886, tablice genealogiczne Sienińskich herbu Dębno.

Córki, a siostry Jakuba (Barbara, Katarzyna, Zofia), nie wchodzą raczej w grę, gdyż wśród późniejszych posiadaczy wsi nie pojawiają się nazwiska ich małżonków — Grzymałów, Gumowskich i Stadnickich. W drugiej połowie XVII w. folwark rembowski znajdował się w ręku dzierżawców, a w XVIII w. zamieszkiwała tu rodzina Lipowskich.

Fundacja interesującego nas dworu związana jest niewątpliwie z rodziną Sienińskich. Stwierdzenie to jest nie tylko wynikiem analizy zachowanej części obiektu, lecz i dziejów wsi. Sienińscy byli ostatnią bogatszą rodziną posiadającą Rembów. XVII-wieczni dzierżawcy nie mogą wchodzić w grę jako ewentualni fundatorzy tak dużego obiektu, a trudno przypuścić, by dwór powstał dopiero w wieku XVIII. Przeczy temu zdecydowanie jego forma stylistyczna. Jak już wspomniano, dwór zbudowano z piaskowca kambryjskiego, z domieszką eratyków i cegły, łączonego dość mocną zaprawą wapienną. Struktura muru widoczna jest wyraźnie w zerwanej partii ściany frontowej. Pod trzonem dworu zachowała się kolebkowo sklepiona piwnica o wymiarach 8×4 m i wysokości około 2,5 m. Zachowana, południowa, partia dworu posiada cztery lokalności umieszczone w dwóch traktach. Zachowały się pierwotne przeloty komunikacyjne i część starych gładów otworów okiennych. W alkierzyku południowym mieści się izba na planie kwadratu o boku około 3,7 m. Wszystkie pięć izb przykrytych jest nowymi stropami. Znacznie lepiej zachowany jest wolno stojący, północny, alkierzyk. Izba w nim przykryta jest sklepieniem kolebkowym z dużymi lunetami, północne okno posiada pier-

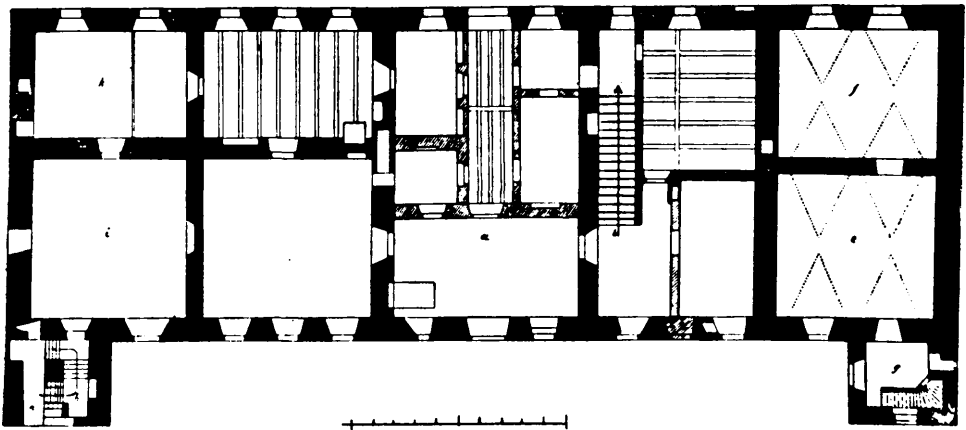


Ryc. 2. Betlanovce, plan dworu z 1568 r. wg B. Polli, *Hrady a kaštiele na východnom Slovensku*, Košice 1980, s. 15.



Ryc. 3. Młodziejowice, plan dworu z lat 1591—1595 wg A. Fischingera

wotne ciosowe obramienie, a całość wnętrza izby alkierzowej nie uległa żadnym istotnym zmianom. Wstępna obserwacja zachowanych partii dworu nie wykazała śladów gruntownych przebudów i przekształceń. Zamurowanie niektórych starych otworów, a także postawione nowsze ścianki działowe są bardzo czytelne. Na wschodniej elewacji budynku, spod nowszych tynków wyłania się polichromia, prawdopodobnie pochodząca z XVIII w. (?), o żywej jeszcze do dziś kolorystyce. Ogólnie stan zachowania dworu nie jest dobry. Ponieważ dotychczasowe wiadomości o nim są bardzo skromne, postulować należy przeprowadzenie dokładniejszych badań terenowych, pełnej inwentaryzacji architektonicznej obiektu wraz z przyległym terenem i analizę struktury murów.



Ryc. 4. Głębowice, plan dworu wg S. Komornickiego

Mimo niekompletności obiektu jego stan obecny umożliwia próbę rekonstrukcji bryły i określenia chronologii. Dwór w Rembowie — prostokąt o wymiarach $22,5 \times 11,5$ — rekonstruujemy jako trójdział z przelotową sienią i dwóch traktach mieszkalnych po obu jej stronach. Rozplanowanie przestrzenne dworu w Rembowie jest więc już całkowicie nowożytnie — podporządkowane zasadom osiowości i symetrii. Tego typu schemat pojawia się w Europie Środkowej w połowie XVI w., by upowszechnić się w Polsce u schyłku tego stulecia. Dwór w Rembowie posiada jeszcze dodatkowo dwa silnie wysadzone ryzality o formie alkierzy, ograniczających elewację frontową budynku. Dworem o dyspozycji przestrzennej w znacznej mierze analogicznej jest zbudowany w latach dziewięćdziesiątych XVI w. murowany obiekt w Młodziejowicach, wzniesiony z inicjatywy podskarbiego Jacka Młodziejowskiego, zaufanego urzędnika Anny Jagiellonki. Zdaniem A. Fischingera, dwór w Młodziejowicach powstał w latach 1591—1595, a tak dokładne datowanie umożliwiają liczne dane źródłowe⁵. W nowszych pracach autor ten łączy dwór w Młodziejowicach z kręgiem artystycznym znanego architekta schyłku XVI w. Santi Guccio⁶. Inną znacznie bliższą analogię stanowi pałac w Głębowicach koło Wadowic⁷. W swej obecnej postaci składa się on z części wzniesionej w drugiej połowie lub w końcu XVI w. i młodszych uzupełnień. Dwór XVI-wieczny był prostokątem o wymiarach $27,4 \times 15,5$ m składającym się z przelotowej, osiowo umieszczonej sieni i pomieszczeń mieszkalnych, umieszczonych w dwóch traktach, po obu jej stronach. Obiekt został w 1646 r. rozbudowany przez Jana Pisarzowskiego, kiedy to dobudowano do dworu część zachodnią, tak że długość elewacji wynosi teraz blisko 45 m. W trakcie kolejnej przebudowy z 1773 r. (Adam Pisarzowski) dobudowano do elewacji południowej alkierze, choć jest to zdaniem S. Komornickiego tylko hipotezą⁸. Oba omówione tu obiekty nie wyczerpują listy realizacji podobnych do dworu rembowskiego. Z innych wymienić należy liczne dwory murowane schyłku XVI i pierwszej połowy XVII w., lecz szersze omówienie tych zagadnień nie jest zasadne, wobec braku badań terenowych, w wyniku których należałoby zinventaryzować rzut i podziały wewnętrzne rozebranej obecnie części trzonu budynku.

Schemat architektoniczny dworu w Rembowie nawiązuje do ogólnoeuropejskich prądów z drugiej połowy XVI i przełomu XVI/XVII w. Z jednej strony dostrzec można jego związek z teoretycznymi planami pałaców alkierzowych J. Androueta du Cerceau (około 1560), z drugiej w sposób oczywisty nawiązuje do palladiańskich willi: Saregos w Miega, Valmarana w Lisiera, a także szeregu innych realizacji, np. słowackich kaszteli. Wymienione tu

⁵ A. Fischinger, *Dwór w Młodziejowicach*, „Studia Renesansowe”, t. I, Wrocław 1956, s. 186—204.

⁶ Tenże, *Santi Gucci, architekt i rzeźbiarz królewski XVI wieku*, Kraków 1969, s. 151—154. Szczególnie uderzające są podobieństwa między Młodziejowicami a Łobzowem.

⁷ S. Komornicki, *Dwory murowane w Małopolsce z czasów Odrodzenia*, „Prace Komisji Historii Sztuki”, t. V, Kraków 1930, z. 1, s. 104—110, ryc. 41—45; por. także *Katalog Zabytków Sztuki* t. I, woj. krakowskie, z. 14, pow. wadowicki, Warszawa 1953, s. 9.

⁸ S. Komornicki, op. cit., s. 110.

obiekty prowadzą jednak do publikowanych przez Jakuba K. Haura planów budynków dworskich, a szczególnie tzw. „domu pańskiego”⁹. Podobnie jak dwór rembowski jest on symetrycznie rozplanowanym budynkiem z dwoma alkierzami ograniczającymi elewację, między którymi biegnie łączący je ganek. Różnica widoczna jest natomiast w ilości traktów, apartamenty mieszkalne dworu „pańskiego” są trzytraktowe, rembowskiego — dwutraktowe. Bez badań terenowych nie można podjąć próby pełnej rekonstrukcji elewacji zachodniej (frontowej) dworu w Rembowie. Możliwe jednak, że między alkierzami biegła kolumnada, tworząca galerię, podobnie jak widzimy to u Jakuba K. Haura. Zwyczaj dobudowywania do elewacji mocno wysadzonych ryzalitów-alkierzy jest typowy dla całego XVII w., sięga jednak końca XVIII w., jeśli przyjąć za S. Komornickim datowanie alkierzy w Głębowicach. Przytoczone tu materiały nie pozostawiają wątpliwości co do określenia dolnej granicy chronologicznej dworu w Rembowie. Postawić ją należy w czwartej ćwierci XVI w. Bardziej dyskusyjna jest granica górna. Wydaje się jednak, że narzuca ją niejako sytuacja prawnowłasnościowa wsi. Wyklucza ona możliwość łączenia fundacji z dzierżawcami siedzącymi tu w drugiej połowie XVII w. Tak więc datowanie dworu w Rembowie można by zamknąć między czwartą ćwiercią XVI w. a połową XVII w. Dokładniejsze określenie daty wzniesienia dworu nie wydaje się możliwe w obecnym etapie poznania obiektu, wypada jednak przedstawić propozycję łączącą go z synami słynnego „kacerza” Jana Sienińskiego. Być może, że zbudował go zmarły w 1639 r. Jakub Sieniński, właściciel pobliskiego Rakowa. Tak więc najbardziej prawdopodobnym okresem budowy dworu w Rembowie jest druga ćwierć XVII w. Obiekt jest ciekawy, nie najlepiej zachowany i wymaga gruntownych badań terenowych.



⁹ A. Miłobędzki, (wyd.) *Krótką nauka budownicza dworów, pałaców, zamków podług nieba i zwyczaju polskiego...*, Wrocław 1957, obszernie omawia ten problem na licznych przykładach polskich i europejskich.

КАМЕННАЯ УСАДЬБА В РЕМБОВЕ ОКОЛО РАКОВА

Во время исследований рыцарского замка в Рембове (сравни статью Л. Кайзера и Я. Кучинского в этом же номере Ежегодника) возбудил интерес реликт разобранной почти в 50% каменной усадьбы. Она заслуживает внимания из-за очень небольшого количества заметок в литературе, плохого состояния и пробелов в исследованиях. Усадьба в типе позднего Возрождения была построена из местного кембрийского песчаника с небольшой примесью эрратических камней и кирпича. Это объект возвышающийся на плане удлиненного прямоугольника с двумя квадратными эркерами, размещенными по бокам западного переднего фасада. Разделение усадьбы на три части с сенями на прострел вдоль оси здания и двумя жилыми трактами доказывает, что это вполне современный объект, подчиненный правилам симметрии. Такие усадьбы строились в Польше под конец XVI в. и в первой половине XVII в. Родословной пространственной формы усадьбы в Рембове надо бы поискать среди палладианских вилл и планов эркерных дворцов Андруэта дю Серсо, а похожие объекты можно отыскать как в южной Польше и Словакии, так и в целой центральной Европе.

Учредителем усадьбы в Рембове был представитель семьи Сенинских, в XVI—XVII вв. владельцем ближайших имений. Усадьбу построил или Ян Сенинский (ум. около 1597 г.), известный деятель Реформации, или же ее возникновение надо соединить с именем Якуба Сенинского (ум. 1639 г.), сына Яна, известного арианского деятеля. Нехватка данных и подробных исследований не разрешает уточнить компетенции. Усадьба в Рембове возникла в период, когда расположенный поблизости рыцарский замок был нежилым уже более 250 лет.

Усадьба в Рембове, местопребывание известных деятелей Реформации, это интересный объект, который плохо сохранился и нуждается в подробных исследованиях, основанных на документальных разработках.

CONCERNING THE BRICK MANSION AT REMBÓW N. RAKÓW

During the investigation of a mediaeval knight's castle at Rembów (see the article of L. Kajzer and J. Kuczyński in the present issue of the Annual) an interest was taken to the relics of a half-demolished brick mansion. This mansion is worthy of notice due to the scarcity of information about it in the literature, its worsening state and poor expertise.

The late-Renaissance mansion was built from local Cambrian sandstone with a little admixture of boulders and bricks. The structure was erected on the plane of an elongated rectangle with two square alcoves situated on both sides of the front (western) elevation. The three-partite lay-out of the mansion with a hallway situated on the axis of the building and two residential suites of rooms indicates that it is a completely modern structure subjected to the principle of axiality and symmetry. Such mansions became popular in Poland at the end of the 16th century and in the first half of the 17th century. The origin of the spatial lay-out of the Rembów mansion may be found among Palladian villas and plans of alcove palaces designed by J. Androuet du Cerceau. Similar mansions are found in Southern Poland, Slovakia and all over Central Europe.

The founder of the mansion at Rembów belonged to the Sieniński family —

the landowners in the 16th and 17th centuries. If the mansion had not been built by Jan Sieniński († ca 1597) a well-known propagator of Reformation, then its erection should be attributed to Jakub Sieniński († 1639) — Jan's son and a well-known Arian agitator.

The lack of sources and more extensive studies does not enable one to make a more precise attribution. Thus, the mansion at Rembów was erected in the period when the nearby-located mediaeval knight's castle had not functioned for over 250 years. The mansion at Rembów — a seat of well-known Reformation propagators — although in a bad state, is an interesting structure, and it requires extensive field investigations and archival studies.