

Wiesława Ozdoba-Kosierkiewicz

Gabinet Rycin

Rocznik Muzeum Narodowego w Kielcach 15, 420-426

1986/1987

Artykuł został zdigitalizowany i opracowany do udostępnienia w internecie przez Muzeum Historii Polski w ramach prac podejmowanych na rzecz zapewnienia otwartego, powszechnego i trwałego dostępu do polskiego dorobku naukowego i kulturalnego. Artykuł jest umieszczony w kolekcji cyfrowej bazhum.muzhp.pl, gromadzącej zawartość polskich czasopism humanistycznych i społecznych.

Tekst jest udostępniony do wykorzystania w ramach dozwolonego użytku.

- Enrico Bändelli, *Campagna toscana*, 1981, ol. pastel, pap., 38 × 34, sygn., nr inw. MNKi/M/2475;
- Marcello Boboli, *Dziwny pejzaż (Arno)*, 1981, ol. sklejka, 46 × 60, sygn. nr MNKi/M/2484;
- Raffaello Lopez, *Francesca — studium postaci kobiecej*, 1973, akw. pap., 47,5 × 34, sygn., nr inw. MNKi/M/2485.

Alojzy Oborny

GABINET RYCIN

Dla Gabinetu Rycin zakupiono w 1984 r. blisko sto pozycji graficznych. Znajdują się wśród nich cenne przykłady XVII-i XVIII-wiecznych poloników, interesujące egzemplarze produkcji rodzimej związane z początkiem naszego stulecia oraz dość duża grupa rycin prezentująca dorobek grafików współczesnych.



Ryc. 8. Hieronim Rossi, *Portret króla Augusta II*

Ryc. 9. Lorenzo
Zucchi, *Portret Jana
Aleksandra Lipskiego*



W zespole poloników zwraca uwagę miedzioryt z portretem króla Augusta II (nr inw. MNKi/GR/220). Powstanie ryciny wiąże się z rokiem 1733 i zbiega z datą śmierci króla. Miedziorytniczą odbitkę portretu wykonał Hieronim Rossi, artysta działający w Rzymie, używający także nazwiska Quadrio. Korzystał on z rysunku współcześnie żyjącego malarza Pietro Bianchi (1694–1740). Wizerunek króla utrzymany jest w barokowej konwencji portretów reprezentacyjnych. Ukazuje władcę w popiersiu wpisanym w owal, na tle rozbudowanej kompozycji z kotarą, puttami oraz epigramem. W zbiorze muzealnym znajduje się słabsza pod względem artystycznym litograficzna odbitka popiersia Augusta II, wykonana wg miedziorytu J. Daullégo z pierwowzoru Louisa de Silvestre'a. Król przedstawiony jest tu w znacznie młodszym wieku, na neutralnym tle, bez insygniów władzy.

Inny miedzioryt, także XVIII-wieczny, odbity w Dreźnie przez Lorenzo Zucchiego (1704–1770) wg wzoru Antoine Pesne'a (1683–1757) przedstawia portret Jana Aleksandra Lipskiego, od 1734 roku biskupa krakowskiego (nr inw. MNKi/GR/221). Duchowny ten, znany z działalności politycznej, gospodarczej i kulturalnej, dla Kielc zasłużył się przede wszystkim wzniesieniem północnego skrzydła pałacu oraz odnowieniem budynku pałacowego, w którym rezydował. Zamówienie



Ryc. 10. Antoni
Oleszczyński, *Portret
Naczelnika*

portretu wiązać należy z faktem mianowania go przez papieża Klemensa XII kardynałem w roku 1737. Ta sama data dotyczy zawarcia konkordatu z papieżem, do czego znacznie przyczynił się portretowany.

Przykładu twórczości Polaków działających na Emigracji dostarcza rycina Anto- niego Oleszczyńskiego (1794–1879) przedstawiająca Tadeusza Kościuskę (nr inw. MNKi/GR/218). Znany w kraju i popularny we Francji artysta posługiwał się techniką stalorytu, doprowadzając ją do miękkości i malarskości akwaforty. Podejmował on na obczyźnie tematykę poświęconą Polsce, zgodnie z programem zawartym w zdaniu: „jest właściwą w naszym położeniu rzeczą rozpamiętywać, choćby to nawet w sposób mniej udolny, świetne chwile naszej przeszłości [...], gdyż tym jedynie wznawiamy i obudzamy w strapionych sercach naszych przykład, pociechę, nadzieję i wytrwałość”. *Portret Naczelnika* rysowany i rytowany przez Oleszczyńskiego w 1829 r. został umieszczony w wydawnictwie *Variétés polonaises (Rozmaitości polskie, 1832*

r.). To nie ukończone wydawnictwo zawierało część stalorytów pochodzących ze *Śpiewów historycznych* J. U. Niemcewicza.

Drugi równocześnie zakupiony staloryt Oleszczyńskiego (nr. inw. MNKi/ GR/219) pochodzi z wydawnictwa L. Chodźki *Pologne historique, littéraire, monumentale et pittoresque* — 4-tomowego dzieła wychodzącego od 1835 r. Przybliżyło ono Francuzom kulturalną przeszłość Polski. Bogate ilustracje w liczbie około dwustu stalorytów przedstawiały portrety sławnych Polaków, zabytki architektury i widoki miejscowości. W zbiorze muzealnym znajduje się już kilkadziesiąt plansz z tego wydawnictwa. Nowo nabyta rycina z tej serii przedstawia pomnik księcia Józefa Poniatowskiego na koniu projektu Bertela Thorvaldsena (1768–1844). Model tego pomnika przybył do Warszawy w 1829 r., ale Oleszczyński mógł go jeszcze widzieć we Francji, gdyż odlewany był w Paryżu przez J. Gregoire'a. W dolnej strefie planszy, poniżej pomnika umieścił autor Świątynię Sybilli i Domek Gotycki w Puławach. Znany napis ze świątyni: „Przeszłość — przyszłości”, stał się hasłem dla autora pracy, który „mimo długoletniej rozłąki z Ojczyzną był z nią myślą i sercem, a natchnienie do swej twórczości czerpał z pomników i podań historycznych”.

Jedną z najciekawszych rycin Oleszczyńskiego w naszych zbiorach, pochodzącą z dawnych dóbr podworskich, jest kompozycja figuralna poświęcona Mikołajowi Kopernikowi z 1843 r. Rycinę tę wydano w związku z obchodami trzechsetnej rocznicy śmierci wielkiego astronoma.

Dobrymi przykładami produkcji rodzimej już dwudziestowiecznej są plansze pochodzące z *Teki Melpomeny*, odbite w 1904 r. w Zakładzie Litografii Artystycznej Aureliusza Pruszyńskiego w Krakowie. Jest to zbiór rysunków satyrycznych następujących autorów: Karola Frycza, Witolda Wojtkiewicza, Sobiesława (Włodzimierza Bystrzyńskiego), Antoniego Procajłowicza, Stanisława Kuczborskiego oraz Rzecznika (Stanisława Szreniawy Rzeckiego), pod którego kierunkiem wszystkie litografie zostały odbite. Tematyka plansz wiąże się z życiem teatralnym Krakowa, bujnie kwitującym na początku wieku. Litografie przedstawiają najwybitniejszych aktorów scen krakowskich, ukazując ich w scenach cieszących się powodzeniem przedstawień, w charakterystycznych kostiumach, w mniej lub bardziej karykaturalnie ujętych sytuacjach scenicznych. Szczególnie zaciekawia *Portret Jadwigi Mrozowskiej* jako Psyche (nr inw. MNKi/GR/212/25) w sztuce Jerzego Żuławskiego *Eros i Psyche*, rysowany płynną, jakby wibrującą linią przez Witolda Wojtkiewicza.

Większość litografii wykonał Karol Frycz. Wśród nich najbardziej ekspresyjny wydaje się *Król w podziemiach* (nr inw. MNKi/GR/212/4), także ze sztuki Żuławskiego. Doskonałą charakterystykę otrzymali odtwórcy ról z tego samego przedstawienia: Jadwiga Mrozowska i Józef Sosnowski jako Psyche i Blaks, Bolesław Puchalski jako poseł oraz Stanisława Wysocka w sztuce *Dzieci Waniuszyna*. Równocześnie z *Teką* pozyskano do zbioru dwa zaproszenia: na bal karnawałowy oraz redutę w dniu 24 lutego 1914 r. do lokalu „Zielonego Balonika” (nr inw. MNKi/GR/213–214). Są to jedyne w naszych zbiorach przykłady druków okolicznościowych z humorystycznymi rysunkami oraz dowcipnym komentarzem Karola Frycza i Iwo Galla.

Pozyskane w roku 1984 litografie krakowskie są cenną dokumentacją działalności jednego z najlepszych zakładów litograficznych w Polsce. W Gabinetie Rycin znajdują się już plansze z *Teki graficznej* wydanej w 1903 r. oraz późniejsze z teki chromolitografii *Kraków* odbite w 1911 r. również w zakładzie Aureliusza Pruszyńskiego.

Dwie litografie z lat dwudziestych Juliana Fałata i Wojciecha Weissa *Klimczok widziany z Bystry i Kalwaria* (nr inw. MNKi/GR/251–252) uzupełniają zbiór rycin z



Ryc. 11. Witold
Wojtkiewicz, *Portret
Jadwigi Mrozowskiej
(Psyche) z Teki
Melpomeny*

teki *Czartak*. Nazwę tę nosiło czasopismo literacko-artystyczne, wychodzące w latach 1922–1928. Przyjęto ją od nazwy zboru arińskiego w Mucharzu nad Skawą. Wśród nabytych wcześniej grafik z tej teki znajduje się plansza przedstawiająca *Czartak* autorstwa Leona Misky. Inne ryciny wykonali: Jan Hryńkowski, Felicjan Szczęsny Kowarski, Jan Mroziński i Zbigniew Pronaszko. Tematyka rycin wiąże się ściśle z programowym założeniem grupy: mówią one o poszukiwaniu związków duchowych z przyrodą oraz czerpaniu z kultury regionu podhalańsko-beskidzkiego.

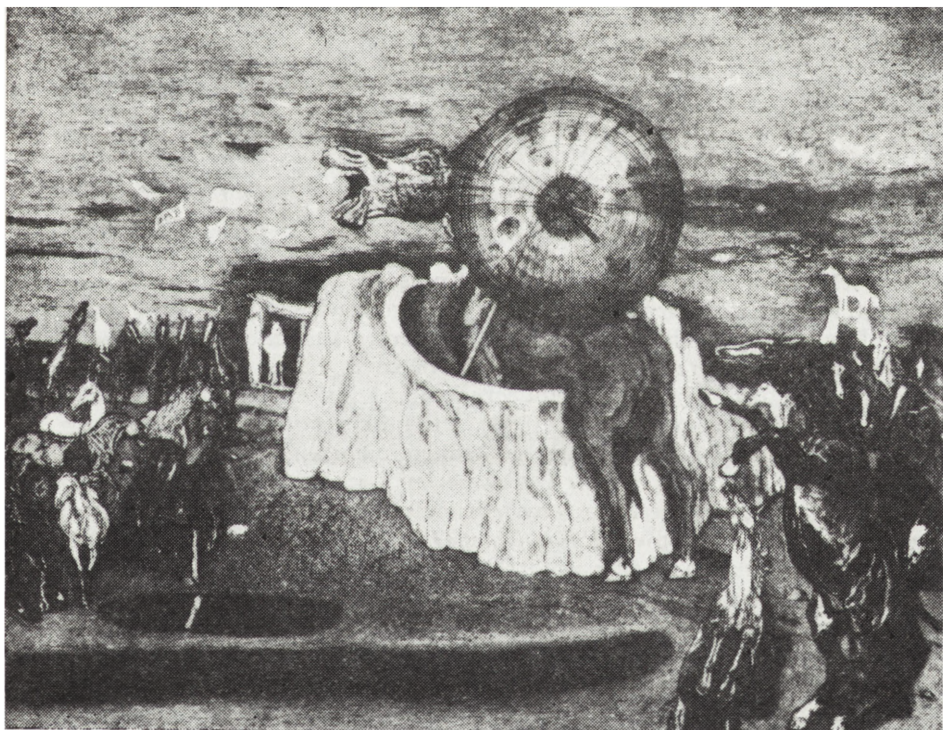
Grafika warsztatowa w grupie technik metalowych wzbogaciła się o dwie akwaforty Karola Mondrała (1880–1957) — *Jodły*, 1912 (nr inw. MNKi/GR/226) i *Pont-Neuf*, 1929 (nr inw. MNKi/GR/225). Są to prace powstałe we Francji, dokąd artysta wyjechał w 1908 r. dla pogłębienia studiów graficznych. Tematyka krajobrazowo-rodzajowa i widoki architektoniczne to ulubione motywy w twórczości Mondrała. W akwafortcie *Pont-Neuf* artysta drobiazgowo oddał zarówno pejzaż

nadrzeczny z siedzącą postacią, jak i drugi plan z przesłami mostu oraz piętrzącą się w górę architekturą.

Zakupione w liczbie 30 prace graficzne współczesnych twórców uzupełniają dość już ciekawy dział grafiki najnowszej od niedawna przez muzeum gromadzonej. Wyboru prac dokonano z myślą o udokumentowaniu istniejących obecnie w tej dziedzinie sztuki prądów i kierunków oraz ośrodków artystycznych, takich jak: Warszawa, Kraków, Katowice, Poznań, Wrocław, Łódź, Częstochowa. Pozyskane prace w kilku przypadkach są tylko pojedynczymi przykładami twórczości artystów, inne egzemplarze dają możliwość lepszej i pełniejszej prezentacji dorobku grafików już w zbiorze obecnych.

W pierwszej grupie prac mieszczą się plansze następujących grafików:

- Ryszarda Gieryszewskiego (Warszawa), *Dotykane czerni*; *Dotykane II*, 1979–1982, wypukłodruki;
- Jacka Sroki (Kraków), *Ukrzyżowanie*, 1981; *Winny*, 1983, akwaforty plus tinty;
- Iwony Ornatowskiej (Kraków), *Rozmowa*, 1980, akwaforta plus tinta;
- Aleksandry Budki (Katowice), *Podróż IV — węzowe drzewo*, ok. 1980, litografia barwna;
- Stefana Suberlaka (Katowice), *Schronisko IV*, 1974, drzeworyt;
- Czesława Więcka (Poznań), *Dzisiaj, jutro, zawsze...*, 1977, linoryt barwny;
- Andrzeja Załęckiego (Poznań), *Znieuchwytnienie*, 1982, linoryt;



Ryc. 12. Konrad Szrednicki, *Ekspert Selekcjoner*

- Stanisława Fijałkowskiego (Łódź), *Studia talmudyczne VIII*, 1978; *Studia talmudyczne XVII*, 1979; *Ognisty wóz Eliasza*, 1979, linoryty;
- Ryszarda Osadczego (Częstochowa), *Olimpijska Moskwa*, 1980, linoryt.

Drugą grupę prac reprezentują artyści:

- Konrad Szrednicki (Kraków), *Ekspert Selekcjoner*, 1973; *Zaloty*, 1972; *Zuzanny*, 1971, barwne akwaforty;
- Lucjan Mianowski (Kraków-Poznań), 5 litografii z cyklu *Cathédrale*, 1960–1961;
- Tadeusz Michał Siara (Katowice), 5 akwafort z cyklu *Listy z podróży*, 1982–1983.

Wymienione grafiki stanowią zarówno cenny materiał dokumentacyjny, jak i ekspozycyjny. Walory artystyczne, jakimi się odznaczają, świadczą o wysokim poziomie charakterystycznym dla grafiki współczesnej.

Omawiając nabytki roku 1984, trzeba także wymienić rycinę stanowiącą jedyny w 1984 r. dar, który muzeum otrzymało za pośrednictwem Ministerstwa Kultury i Sztuki, Zarządu Muzeów i Ochrony Zabytków. Jest to grafika współczesnego artysty włoskiego Enrico Bandellego (ur. 1941 r.), mieszkającego i tworzącego we Florencji. Artysta jako typowy przedstawiciel nowej generacji jest często „problematico e introverso”, jak go określa znany krytyk Tomasso Paloscia.

E. Bandelli, czynny zarówno w dziedzinie malarstwa jak i grafiki, bierze żywy udział w pokazach w kraju i za granicą (m.in. Mostra Internazionale di Grafica w Yokohamie — 1982 r.). Ofiarowana do kieleckiego zbioru rycina posiada tytuł *Ggio toscano* (nr inw. MNKi/GR/211) i wykonana została techniką akwaforty wzbogaconej tłoczeniami. Przedstawia zawieszoną między niebem a rysującym się w dali tokańskim pejzażem ptaszka, stanowiącego dominantę kompozycji, wyzwalającego w odbiorcy liryczną zadumę.

Wiesława Ozdoba-Kosierkiewicz

DZIAŁ RZEMIOSŁA ARTYSTYCZNEGO

Spośród 64 nowych obiektów zakupionych w roku 1984–27 to wyroby ze szkła, które wzbogaciły kolekcję szkła artystycznego o kolejne ciekawe pozycje. Pochodzą z XIX i XX w., a reprezentują gusty następujących po sobie epok: biedermeieru, drugiego rokoka, wreszcie secesji. W różnych ośrodkach Europy, takich jak: Czechy, Śląsk, Francja czy Niemcy, uzyskiwały one często zupełnie odmienny wyraz.

Ośrodek czeski reprezentowany jest m.in. pięknym flakonikiem (poz. 1), który przypisywać można najsłynniejszemu czeskiemu szklarzowi epoki biedermeieru — Fryderykowi Egermannowi (1777–1864). Flakonik z koreczkiem wykonany jest z barwionego w masie, przypominającego kamień, nieprzejrzystego lithialinu w odcieniu ugru i malinowej czerwieni. Ugrowe osmiobocznie fasetowane ścianki zdobią wypukłe owalne czerwone kaboszony. Analogiczny obiekt datowany na ok. 1830 r. przedstawia Olga Drahotova (*Europeisches Glas*, Artia, Praha, 1982, s. 175, il. 122) jako dzieło Egermanna, z okresu gdy pracował on w jednej z najbardziej znanych czeskich hut l. poł. XIX w. — Heida (obecnie Nový Bor). Jest to pierwszy tego typu przykład w naszych zbiorach. Zakupiona w roku ubiegłym szklanka z agatowego szkła reprezentuje typ szkła warstwowego. Warstwa lithialinu jest tam cieniutka i pokrywa z zewnątrz szkło bezbarwne. Technika lithialinu — trudna i skomplikowana — wpłynęła na fakt, że wyroby z tego nieprzejrzystego szkła (zw. Steinglas — kamienne szkło) wyrabiano krótko, bo do ok. poł. XIX w. Obecnie na rynku antykwarskim stanowią prawdziwą rzadkość.