

Anna Kwaśnik-Gliwińska

Dział Rzemiosła Artystycznego

Rocznik Muzeum Narodowego w Kielcach 15, 426-436

1986/1987

Artykuł został zdigitalizowany i opracowany do udostępnienia w internecie przez Muzeum Historii Polski w ramach prac podejmowanych na rzecz zapewnienia otwartego, powszechnego i trwałego dostępu do polskiego dorobku naukowego i kulturalnego. Artykuł jest umieszczony w kolekcji cyfrowej bazhum.muzhp.pl, gromadzącej zawartość polskich czasopism humanistycznych i społecznych.

Tekst jest udostępniony do wykorzystania w ramach dozwolonego użytku.

- Stanisława Fijałkowskiego (Łódź), *Studia talmudyczne VIII*, 1978; *Studia talmudyczne XVII*, 1979; *Ognisty wóz Eliasza*, 1979, linoryty;
- Ryszarda Osadczego (Częstochowa), *Olimpijska Moskwa*, 1980, linoryt.

Drugą grupę prac reprezentują artyści:

- Konrad Szrednicki (Kraków), *Ekspert Selekcjoner*, 1973; *Zaloty*, 1972; *Zuzanny*, 1971, barwne akwaforty;
- Lucjan Mianowski (Kraków-Poznań), 5 litografii z cyklu *Cathédrale*, 1960–1961;
- Tadeusz Michał Siara (Katowice), 5 akwafort z cyklu *Listy z podróży*, 1982–1983.

Wymienione grafiki stanowią zarówno cenny materiał dokumentacyjny, jak i ekspozycyjny. Walory artystyczne, jakimi się odznaczają, świadczą o wysokim poziomie charakterystycznym dla grafiki współczesnej.

Omawiając nabytki roku 1984, trzeba także wymienić rycinę stanowiącą jedyną w 1984 r. dar, który muzeum otrzymało za pośrednictwem Ministerstwa Kultury i Sztuki, Zarządu Muzeów i Ochrony Zabytków. Jest to grafika współczesnego artysty włoskiego Enrico Bandello (ur. 1941 r.), mieszkającego i tworzącego we Florencji. Artysta jako typowy przedstawiciel nowej generacji jest często „problematico e introverso”, jak go określa znany krytyk Tomasso Paloscia.

E. Bandelli, czynny zarówno w dziedzinie malarstwa jak i grafiki, bierze żywy udział w pokazach w kraju i za granicą (m.in. Mostra Internazionale di Grafica w Yokohamie — 1982 r.). Ofiarowana do kieleckiego zbioru rycina posiada tytuł *Ggio toscano* (nr inw. MNKi/GR/211) i wykonana została techniką akwaforty wzbogaconej tłoczeniami. Przedstawia zawieszoną między niebem a rysującym się w dali tokańskim pejzażem ptaszka, stanowiącego dominantę kompozycji, wyzwalającego w odbiorcy liryczną zadumę.

Wiesława Ozdoba-Kosierkiewicz

DZIAŁ RZEMIOSŁA ARTYSTYCZNEGO

Spośród 64 nowych obiektów zakupionych w roku 1984–27 to wyroby ze szkła, które wzbogaciły kolekcję szkła artystycznego o kolejne ciekawe pozycje. Pochodzą z XIX i XX w., a reprezentują gusty następujących po sobie epok: biedermeieru, drugiego rokoka, wreszcie secesji. W różnych ośrodkach Europy, takich jak: Czechy, Śląsk, Francja czy Niemcy, uzyskiwały one często zupełnie odmienny wyraz.

Ośrodek czeski reprezentowany jest m.in. pięknym flakonikiem (poz. 1), który przypisywać można najslynniejszemu czeskiemu szklarzowi epoki biedermeieru — Fryderykowi Egermannowi (1777–1864). Flakonik z koreczkiem wykonany jest z barwionego w masie, przypominającego kamień, nieprzejrystego lithialinu w odcieniu ugru i malinowej czerwieni. Ugrowe osmiobocznie fasetowane ścianki zdobią wypukłe owalne czerwone kaboszony. Analogiczny obiekt datowany na ok. 1830 r. przedstawia Olga Drahotova (*Europeisches Glas*, Artia, Praha, 1982, s. 175, il. 122) jako dzieło Egermanna, z okresu gdy pracował on w jednej z najbardziej znanych czeskich hut l. poł. XIX w. — Heida (obecnie Nový Bor). Jest to pierwszy tego typu przykład w naszych zbiorach. Zakupiona w roku ubiegłym szklanka z agatowego szkła reprezentuje typ szkła warstwowego. Warstwa lithialinu jest tam cieniutka i pokrywa z zewnątrz szkło bezbarwne. Technika lithialinu — trudna i skomplikowana — wpłynęła na fakt, że wyroby z tego nieprzejrystego szkła (zw. Steinglas — kamienne szkło) wyrabiano krótko, bo do ok. poł. XIX w. Obecnie na rynku antykwarskim stanowią prawdziwą rzadkość.

Ryc. 13. Wazon,
Czechy, pocz. XX w.,
nr inw. MNKi/R/1586



Czeską secesję reprezentuje kilka eksponatów. Najpiękniejszy niewątpliwie jest wazon z zielonego szkła (poz. 2), którego wąską szyjkę oplata wałek szklany w kształcie węża. Powierzchnia wazonu nieznacznie puklowana, z delikatnymi guzami, mieni się i wiruje dzięki iryzacji. Pochodzi najprawdopodobniej z huty Loetz-Witwe w Klostermühle (Klášterský Mlýn) w Czechach Zachodnich.

Inne obiekty pochodzące z tego okresu wykonane są różnorodnymi stosowanymi wówczas technikami, jak nakładanie nitek szklanych (poz. 3), nakładanie kilku wielobarwnych warstw i szlifowanie, dekoracja w tzw. pawie oczka.

Z ośrodkiem czeskim blisko związany jest rejon Dolnego Śląska, a zwłaszcza Karkonoszy. Zgrupowane po obu ich stronach huty czeskie i śląskie wyrabiały obiekty tak podobne, że często trudno je odróżnić i zakwalifikować do odpowiedniego ośrodka. Najbardziej reprezentacyjnym eksponatem jest wielki, liczący ponad 50 cm, puchar z nakrywą (poz. 4) wykonany z bezbarwnego szkła, a dekorowany rubinowaniem i złotą lazurą; czasza i pokrywa zdobione widokami architektonicznymi, ujętymi w pięknie cięte, typowe dla Śląska motywy roślinne.

Charakterystyczne dla tego ośrodka są również pamiątkowe szklance z widokami zdrojów (np. Johannisbad), architektury (np. zamki w Chojniku, Kamieńcu Ząbkowickim), góry Śnieżki (Schneekoppe). Wykonane oczywiście różnorodnymi technikami (szkło mleczone w masie barwione, mleczone trawione z nakładanymi barwnymi szkiełkami, malowane emaliami, zdobione cieniutką warstwą barwnego mrożonego szkła itp.). Widoki dziewięciu znanych czeskich miejscowości przedstawia

dziesięcioboczna patera z rozalinowego szkła z Toeplitz (Cieplice) z poł. XIX w. (poz. 5).

Najciekawsze zakupy ze szkła pochodzą jednak z Francji i powstały w najsłynniejszych wytwórniach szklarskich epoki secesji: Emila Gallégo i Braci Daum w Nancy. Dwa wazoniki z warsztatu Gallégo pochodzą z ok. 1910 r. Szczególną finezję wykonania obserwować można w wazoniku o kulistym brzuscu, przedstawiającym rozległy pejzaż górski (poz. 7). Widok o zróżnicowanych kolorystycznie i odcieniami kilku planach (grupy drzew, jeziora, zarośla i w tle wysokie szczyty górskie) ukazany jest na tle poziomych żółto-fioletowych cieni. Dekoracja trawiona z niezwykłą precyzją zachowuje światłocieniowy modelunek zarówno w partii pierwszoplanowej, jak i tła. Wazonik z krajobrazem nadwodnym (poz. 8) posiada



Ryc. 14. Puchar z nakrywą, Śląsk —
Sudety, 2. poł. XIX w., nr inw.
MNKi/R/1613

Ryc. 15. Patera, Czechy,
poł. XIX w., nr inw.
MNKi/R/1620



piękny korpus mocno wydłużony, rozszerzający się płynnie ku górze, wsparty na szerszej kolistej stopce. Na zielone tło o zróżnicowanych odcieniach nałożono brązową trawioną dekorację przedstawiającą pejzaż nadwodny z wysokim rozgałęzionym drzewem na pierwszym planie i ścianą zarośli zamykającą tło. Ornament wydobyty jednostopniowym trawieniem jest tu w przeciwieństwie do poprzedniego przykładu płaski i dekoracyjny (tam — dzięki kilkustopniowym trawieniom uzyskano efekt głębi). Zewnętrzna brązowa warstwa o ciemniejszych i jaśniejszych odcieniach, miejscami przeświecająca, przy podstawie i na stopce najbardziej intensywna.

Wyjątkowo pięknym dziełem sztuki szklarskiej i złotniczej jest patera (poz. 9) z wytwórni braci Daum, którą datować można jeszcze na lata poprzedzające początek XX w. Wykonana jest z bezbarwnego szkła, przechodzącego przy górnym brzegu w coraz ciemniejsze zielonkawe odcienie. Na matowym plastycznie wytrawionym tle znajduje się wypukła, gładka i błyszcząca dekoracja, podkreślona zlaceniami oraz lekko ugrową farbą. Przedstawia wijące się na ściankach gałązki z liśćmi, kwiatami, pączkami i owocami truskawek. Stopka i szeroki górny brzeg ujęte są w srebrną i złożoną oprawę. Stopka z trybowaną wicią roślinną, brzeg górny z plastyczną, ażurową dekoracją powtarzającą motyw z partii szklanych: liście, kwiaty i owoce truskawek. W sumie stworzono dzieło o niezwykle wysmakowanej i eleganckiej dekoracji, o wyjątkowo wysokim poziomie artystycznym.

W mniej znanej wytwórni francuskiej „Lamartine” wykonano wazonik na rzucie owalu, z falistym, ukośnie biegnącym brzegiem. Na dwuwarstwowym szkle

(bezbarwne i zmacone pionowymi zielono-fioletowo-żółtymi smugami) ukazano dwa nieco zróżnicowane pejzaże: leśny z wysokimi sosnami i brzeg lasu z zamykającą tło ścianą krzewów i zarośli. Tło matowe trawione, motywy dekoracyjne wypukłe, gładkie, podkreślone emaliami w różnych odcieniach żółci, zieleni, brązu i czerni. Wazonik jest dobrym przykładem zręcznego wzorowania się małych warsztatów produkujących szkło dekoracyjne na wyrobach słynnych wytwórni (poz. 10).



Ryc. 16. Wazonik,
Francja, ok. 1910, nr
inw. MNKi/R/1624



Ryc. 17. Patera, Francja, 1891–1895, nr inw. MNKi/R/1608

Zbiory ceramiki kieleckiego muzeum wzbogaciły się o 26 eksponatów. Najstarszy, bo pochodzący z przełomu wieków XVII i XVIII, jest wazon chiński (dynastia Cing, okres K'ang Hsi) wykonany z lekko błękitnawej porcelany, zdobiony podszkliwnie kobaltem (poz. 11). Wazon o szerokim kulistym brzuścu zwęża się ku górze i przechodzi w wąską długą szyjkę. Dekoracja zróżnicowana jest w każdej z czterech stref. W najszerzej partii brzuśca stylizowany pejzaż z fantastycznymi kwiatami (piwonie lub chryzantemy?) i krzewami, między nimi sylwetowo potraktowane ptaki. W miejscu zwężania się brzuśca pas gęstej, mocno splątanej, ulistnionej wici roślinnej z kwiatami i liśćmi artemizji oraz z wkomponowanymi w nią symbolami Cennych Przedmiotów (księgi i lustro — symbol zwycięstwa). Szyjka zdobiona stylizowanym drzewem z gałęziami i kwiatami (motyw kakiemonu), a przy brzegu ujęta w wydłużone liście lancetowe. Wazon ten o kształcie typowym dla ceramiki chińskiej z przełomu XVII i XVIII w., o pięknej zróżnicowanej dekoracji, potwierdzającej najwyższy kunszt techniczny i fantazję twórców Dalekiego Wschodu, dzięki swoim walorom artystycznym wzbogaci ekspozycję wnętrza pałacowych z XVII i XVIII w. o znakomity przykład tak cenionej w tym czasie porcelany chińskiej.

Muzeum Narodowe w Kielcach stale uzupełnia zbiory ceramiki ćmielowskiej, wytwórni działającej na terenie Kielecczyny nieprzerwanie od końca XVIII w. do dnia dzisiejszego. Obok przykładów kilku serwisów pochodzących z początku XX w. (np. sosjerka z łyżką z plastyczną dekoracją typu en relief) i okresu międzywojennego (m.in. naczynie w kształcie rogu z kremowej porcelany) zestaw uzupełniono dwiema figurkami z 2. poł. XIX w., kiedy to wytwórnią zarządzał Kazimierz



Ryc. 18. Wazon,
Chiny, XVII/XVIII w.,
nr inw. MNKi/R/1616

Cybulski. Obie wyrażają sentyment znajdujących się pod rozbiorami Polaków do walczącej Francji (okres wojny francusko-pruskiej i Komuny Paryskiej, w których brało udział wielu Polaków). Odżyły wtedy tradycje napoleońskie i republikańskie.

Pierwsza statuetka symbolizuje przyjaźń polsko-francuską (poz. 12) i przedstawia parę w figurze tanecznej. Postać kobieca to symbol francuskiej Marianny z okresu rewolucji, w czapce frygijskiej, z kokardą na biodrach. Obok mężczyzna w stroju polskim, w zielonej szamerowanej czamarze, w amarantowej rogatywce z kitką (ubiór przypomina strój powstańca z 1863 r.). Analogiczne figurki z Muzeum Narodowego w Krakowie przedstawiają również postaci w strojach ludowych, w tanecznych pozach. Ukształtowane są podobnie — z charakterystycznie ułożonymi rękami i dłońmi w podobnym geście, z zawiązanymi w pasie szarfami; posiadają identyczną, może nieco zbyt jaskrawą malaturę, zdecydowanie określającą mimikę twarzy i stroje. Figurka kielecka posiada jednak dodatkowo wyraźny wydźwięk polityczny.

Druga figurka (poz. 13) przedstawia cesarza Napoleona Bonaparte w całej postaci,

w charakterystycznym geście z ręką założoną na piersi. Ubrany w biały mundur z wyłogami, trójgraniasty czarny kapelusz i wysokie czarne buty. Oparty o zamaskowaną brązową farbą armatę, otoczoną kulami. Oba przedstawienia uzupełniają dotychczasową wiedzę o ceramice Ćmielowskiej o nowe spostrzeżenia. Obok tematów typowo polskich sięgano w okresie Cybulskiego po tematy wiążące się z dążeniem Polaków do wyzwolenia narodowego, solidaryzowano się z problemami innych narodów. Porównywano los walczących z zaborcą Polaków z walką o niepodległość i równość społeczną Francuzów.

Zbiory ceramiki polskiej uzupełnił ponadto talerzyk majolikowy pochodzący z manufaktury Radziwiłłów w Nieborowie (poz. 14) z pięknym motywem pejzażowym na dnie.

Zabytkowe tkaniny wzbogacił tylko jeden, ale bardzo ciekawy przykład. Jest to kobierczyk perski z ok. poł. XIX w. (poz. 15) o bardzo wysmakowanej, świetnie zachowanej kolorystyce, świadczącej o użyciu jeszcze barwników naturalnych



Ryc. 19. Figurka,
Ćmielów, 1863–1887,
nr inw. MNKi/R/1621

do barwienia wełny. Przeważa czerwień i granat z akcentami bieli, błękitu i turkus. Reprezentuje typ zbliżony do „Serabendu”, na co wskazuje charakterystyczne rozwiązanie pola środkowego o niewielkich narożnikach, wypełnionego motywem kwiatnych botów tworzących szachownicę, na których tle centralnie umieszczono romboidalny medalion o liliowatych zakończeniach. Bordiura o trzech pasach oddzielonych wąskimi szlaczkami. W środkowym — najszerszym, tzw. bordiura heratu w odmianie żółtawej, z mocno uwydatnionymi palmetami, w wąskich — drobna wić roślinna. Uzupełni on posiadany zestaw — którego trzon stanowi kolekcja Ludwika Wiktora Kielbassa — o kolejnym nie reprezentowanym dotąd typ.

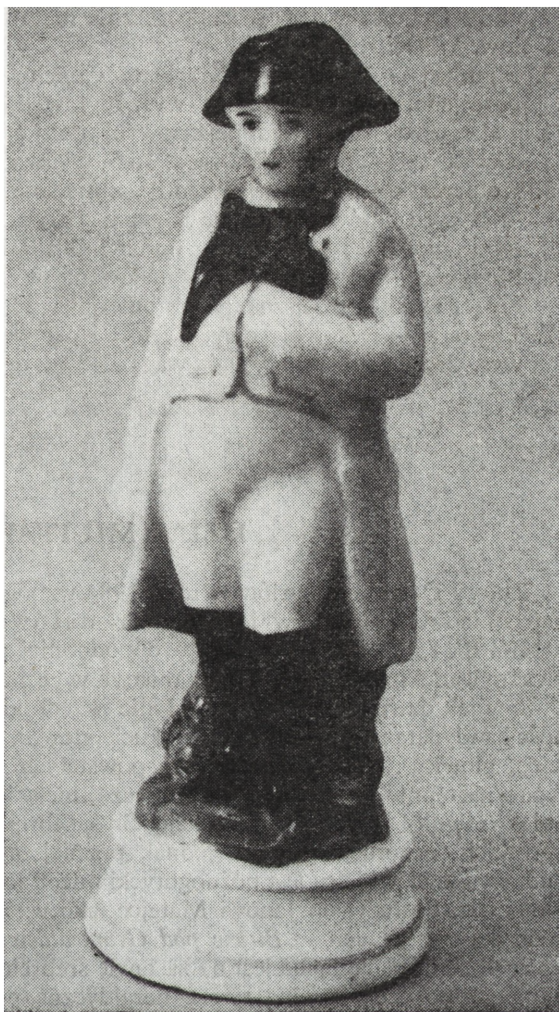
Do zbiorów rzemiosła artystycznego zakupiono także barokową skrzynię typu skarbiec (poz. 16), wykonaną z blachy żelaznej z charakterystycznymi taśmowymi nakładkami, z wypukłymi ćwiekami, zdobioną na ściankach bocznych polichromią olejną o motywach bujnej stylizowanej wici akantowo-roślinnej, wskazującą na koniec XVII w. Szczególnie cenny jest fakt, że skrzynia zachowała w całości w partii wieka mechanizm zamka sprężynowego. W przyszłości, po konserwacji, eksponowana będzie we wnętrzach z XVII i XVIII w. kieleckiego pałacu.

W kręgu zainteresowania kieleckiego muzeum znajdują się także wyroby złotnicze powstałe w działających na terenie Kielc warsztatach. W XIX wieku było ich kilka, z czego najbardziej znany to czynny w 1. poł. warsztat Kozłowski. Do zbiorów zakupiono przykłady pochodzące właśnie z tej pracowni. Obok kompletu sześciu łyżek pozyskano piękny lichtarz jednoświecowy (poz. 17), o wyraźnie jeszcze klasycyzującej formie.

Wykaz najciekawszych nabytków

1. Flakonik z korkiem, czerwono-ugrowy, ośmioboczny z owalnymi kaboszonami, Czechy, Fryderyk Egermann, Nový Bor (Heida) 1830–1840, szkło lithialinowe, szlifowane, złocone, wys. 16, śred. 17,5, nr inw. MNKi/R/1607;
2. Wazon — szyjka opleciona przez węża, Czechy, Loetz-Witwe, Klostermühle, pocz. XX w., szkło zielone, iryzowane, wys. 16, śred. 17,5, nr inw. MNKi/R/1586;
3. Kompotiera — z sieciową dekoracją nitkową i stylizowanymi goździkami, Czechy-Karkonosze, pocz. XX w., szkło zielone, nitkowane, iryzowane, metal niklowany, wys. 10,3, śred. 21, nr inw. MNKi/R/1602;
4. Puchar z nakrywą, w dekoracji motywy architektoniczne i roślinne, Śląsk-Sudety, 2. poł. XIX w., szkło bezbarwne, szlifowane, rżnięte, rubinowanie, złota lazura, stopa cynowa, wys. 58, śred. czaszy 18, nr inw. MNKi/R/1613;
5. Patera — dziesięcioboczna, stopka wielolistna, z widokami architektury czeskiej, Czechy, poł. XIX w., szkło rozalinowe, szlifowane rżnięte, wys. 16, śred. czaszy 16,7, stopy 10,5, nr inw. MNKi/R/1620;
6. Mlecznik z uszkiem i wylewem, puklowany, Francja, poł. XIX w., szkło mleczne (wierzchnia warstwa mrożona) i różowe, w masie barwione, wys. 11, śred. stopy 6,8, nr inw. MNKi/R/1596;
7. Wazonik — kulisty z węższą szyjką, z pejzażem górskim, Francja, Nancy, Emile Gallé, ok. 1910, szkło bezbarwne, powlekane, trawione, matowane, szlifowane i polerowane, barwniki proszkowe żółte i fioletowe, wys. 9, śred. 5, nr inw. MNKi/R/1625;
8. Wazonik — rozszerzony ku górze, na stopce, z pejzażem wodnym z drzewami i zaroślami, Francja, Nancy, Emile Gallé, ok. 1910, szkło bezbarwne, powlekane, barwniki proszkowe, trawione, matowane, polerowane, iryzowane, wys. 18,2, śred. stopy 7, nr inw. MNKi/R/1624;

Ryc. 20. Figurka, Ćmielów,
1863–1887, nr inw. MNKi/R/1622



9. Patera — z dekoracją roślinną o motywach truskawek, oprawna w srebro, Francja, Nancy, Frères Daum, 1891–1895, szkło bezbarwne cieniowane zielenią, trawione, złocone, malowane farbą transparentową, srebro pr. 950–1000, trybowane, złocone, wys. 7,2, śred. 17,5, nr inw. MNKi/R, 1608;
10. Wazonik — na rzucie owalu, z karbowanym brzegiem, z widokami leśnymi, Francja, Lamartine, pocz. XX w., szkło dwuwarstwowe, barwniki proszkowe, emalie, trawienie, wys. 15,5, podst. 8 × 5,7, nr inw. MNKi R 1597;
11. Wazon — z dekoracją o stylizowanych motywach roślinnych i zwierzęcych: wici roślinne, kwiaty, palmy, ptaki. Chiny, dynastia Cing, okres K'ang Hsi, XVII/XVIII w., porcelana ręcznie malowana kobaltem podszkliwnie, wys. 28,5, śred. dolna 8,2, nr inw. MNKi/R/1616;
12. Figurka — para symbolizująca przyjaźń polsko-francuską, Ćmielów, 1863–1887,

- okres Cybulskiego, porcelana, ręcznie malowana, wys. 11, podst. 6,7 × 5,3, nr inw. MNKi/R/1621;
13. Figurka — Napoleon Bonaparte, Ćmielów, 1863–1887, okres Cybulskiego, porcelana, ręcznie malowana, wys. 17,6, śred. podst. 6,6, nr inw. MNKi/R/1622;
 14. Talerzyk — z motywem pejzażowym, Polska, Nieborów, manufaktura Radziwiłłów, 1880–1890, majolika, śred. 16,5, nr inw. MNKi/R/1606;
 15. Kobierczyk — typu „Serabend”, z medalionem i narożnikami oraz motywem kwiatnych botów w polu środkowym, Persja, XIX w., wełna, bawełna, wiązanie typu „giordes”, 121 × 85, nr inw. MNKi/R/1604;
 16. Skrzynia — typu skarbiec, malowana w motywy roślinne, Polska, XVII/XVIII w., blacha żelazna, polichromowana, 43 × 94 × 49, nr inw. MNKi/R/1595;
 17. Lichtarz — jednoświecowy, Kielce, Kozłowski, 1. poł. XIX w., srebro pr. 12, wys. 23,2, śred. podst. 9,4, waga 248 g, nr inw. MNKi/R/1600.

Anna Kwaśnik–Gliwińska

DZIAŁ MILITARIÓW

Zbiory Działu Militariów w roku 1984 wzbogaciły się o 24 eksponaty. Jednym z najcenniejszych obiektów jest miecz datowany na ok. 1630 r. (nr inw. MNKi/B/311), stanowiący najprawdopodobniej przykład tzw. sztuki mistrzowskiej wykonywanej przez kandydata na mistrza w cechu mieczników. Nie jest to już miecz służący jak dawniej do walki, a jedynie przedmiot mający udokumentować umiejętności kandydata zarówno w zakresie kucia głowni, jak oprawy miecza (trzon rękojeści, jelec, głowica). Wiele egzemplarzy powstałych jako sztuka mistrzowska przeznaczano następnie na ceremonialne miecze miejskie i prawdopodobnie prezentowany obiekt również spełniał taką funkcję. Swoją formą nawiązuje do przykładów późnogotyckich, dekoracja jest już jednak późniejsza. Bardzo podobny pod względem budowy głowicy i jelca jest późnogotycki miecz ze zbiorów Muzeum Czartoryskich w Krakowie. Posłużył on Janowi Matejce jako wzór przy malowaniu miecza komtura Henryka von Plauen w *Bitwie pod Grunwaldem*. Głownia miecza zakupionego do naszych zbiorów nabijana jest na zastawie srebrem w ornament roślinny, nad którym umieszczono czwórdzielną tarczę heraldyczną pod koroną. Herb do tej pory nie rozszyfrowany jest zapewne herbem miejskim i być może pozwoli w przyszłości ustalić proveniencję i historię tego ciekawego obiektu.

Na uwagę zasługują też niewątpliwie dwa pistolety francuskie AN XIII (nr inw. MNKi/B/317 i 318) będące na wyposażeniu wojsk Księstwa Warszawskiego, sygnowane na blachach zamkowych, a pochodzące z 1812 r. (o czym świadczy data wybita na lufach).

Nabyto również kilka szabel francuskich z przelomu XVIII i XIX w. w oprawach mosiężnych, w mosiężnych pochwach. Z końcem ery napoleońskiej kojarzy się szabla popularnie zwana Blüchersäbel, która weszła na stan uzbrojenia kawalerii pruskiej jako model z 1811 r. W takie właśnie szable uzbrojone były oddziały feldmarszałka Blüchera, które w decydującym momencie bitwy pod Waterloo przechyliły szalę zwycięstwa na korzyść koalicji. Szable M 1811 były dokładną kopią szabli angielskiej lekkiej kawalerii M 1796. W zbiorach posiadamy szable pruskie, toteż niewątpliwą okazją była możliwość zakupu pierwowzoru, czyli szabli M 1796 (nr inw. MNKi/B/314). Obiekt to tym cenniejszy, że sygnowany jest na grzbiecie głowni