

Zygmunt Włodzimierz Pyzik

Grodzisko średniowieczne w Starym Koniecpolu, województwo częstochowskie

Rocznik Muzeum Narodowego w Kielcach 16, 229-240

1988

Artykuł został zdigitalizowany i opracowany do udostępnienia w internecie przez Muzeum Historii Polski w ramach prac podejmowanych na rzecz zapewnienia otwartego, powszechnego i trwałego dostępu do polskiego dorobku naukowego i kulturalnego. Artykuł jest umieszczony w kolekcji cyfrowej bazhum.muzhp.pl, gromadzącej zawartość polskich czasopism humanistycznych i społecznych.

Tekst jest udostępniony do wykorzystania w ramach dozwolonego użytku.

ZYGMUNT WŁODZIMIERZ PYZIK

GRODZISKO ŚREDNIOWIECZNE W STARYM KONIECPOLU, WOJEWÓDZTWO CZĘSTOCHOWSKIE

1. W pracy tej przedstawię wyniki badań archeologicznych przeprowadzonych przeze mnie z ramienia Muzeum Świętokrzyskiego w Kielcach w okresie od 3 do 17 września 1970 roku na grodzisku stożkowatym w Starym Koniecpolu, gmina Koniecpol w obecnym województwie częstochowskim. Podjęte czynności eksploracyjne miały na celu weryfikację chronologiczną i funkcjonalną wymienionego obiektu. Grodzisko to znajdowało się na polu Stefanii Widery w odległości około 250 m na południe od jej domu stojącego przy drodze Kielce — Koniecpol — Częstochowa.

Wytypowanie do eksploracji archeologicznej w 1970 roku grodziska znajdującego się w Starym Koniecpolu było bardzo trafne nie tylko ze względów naukowych, lecz i konserwatorskich, ponieważ — jak się niebawem okazało — była to ostatnia okazja do przeprowadzenia na nim badań wykopaliskowych; parę lat później właścicielka pola, na którym znajdowało się grodzisko, zniwelowała ten zabytkowy obiekt w celu — jak to określiła — zwiększenia arealu i tym samym grodzisko przestało istnieć. Stanowi to dużą stratę dla nauki, kultury i krajobrazu. Niech zagłada starokoniecpolskiego grodziska stanowi ostrzeżenie dla konserwatorów i zobliguje ich do skutecznej opieki nad powierzonymi im dobrami i pomnikami kultury narodowej.

Z zebranych informacji wynika zresztą, iż grodzisko w Starym Koniecpolu od szeregu lat ulegało postępującej dewastacji, ponieważ po pierwsze — znajdowało się pod uprawą, po drugie — w 1914 roku w czasie działań wojennych zakopano w nim padłe konie należące do stojących wówczas we wsi żołnierzy austriackich i po trzecie — było ono przedmiotem kilkakrotnej penetracji „poszukiwaczy skarbów”. Podczas jednej z nich ojciec Stefanii Widery wydobyl z grodziska „dwa bale dębowe koloru czarnego i bardzo twarde”, które przerobił następnie na zęby do grabi. Wszystko to wydatnie nadwerżyło substancję zabytkową grodziska i zniszczyło jego stratygrafię pierwotną.

Według starszych mieszkańców Koniecpola, którzy licznie odwiedzali grodzisko w trakcie jego badań, dawniej było ono wyższe mniej więcej o dwa metry. Mówiąc o grodzisku, nazywali je zawsze „wieżą”. Wymowa tej nader interesującej nazwy przedstawiona będzie w innej części niniejszego opracowania.

2. Grodzisko w Starym Koniecpolu wzmiankowane jest jako: „Pozostałości zamku. Zapewne pierwotna siedziba Koniecpolskich herbu Pobóg, których był własnością w wieku XIV. Nazywany także Starą Wsią. Położony około 3 kilometrów na północny zachód od Koniecpola. Na polach zachowane wzgórce otoczone



Ryc. 1. Stary Koniecpol, woj. częstochowskie. Grodzisko stożkowate z XIII-XIV w. — widok ogólny

resztkami fosy o narysie zbliżonym do kolistego” (*Katalog Zabytków Sztuki w Polsce*. T. 3. Województwo kieleckie, z. 12. Powiat włoszczowski, Warszawa 1966, s. 52–53).

W kontekście z istniejącym w Starym Koniecpolu grodziskiem, będącym pozostałością po rycerskiej siedzibie obronnej, zasługuje na uwagę następująca informacja zawarta w opracowaniu Jana Wiśniewskiego: „Z Koniecpola pisał się ród Koniecpolskich herbu Pobóg. Słynęli już w XIV wieku. Jakub w 1410 dowodził własną chorągwią pod Grunwaldem. Dawna wieś Koniecpole była siedzibą Koniecpolskich. Dziś zowią ją Starym Koniecpolem” (*Historyczny opis kościołów, miast, zabytków i pamiątek w powiecie włoszczowskim*. Mariówka 1932, s. 72).

3. Interesująca nas tu wieś leży na terenie tak zwanej Niecki Włoszczowskiej rozciągającej się po obu stronach Pilicy. Zajmuje ona zakłęśłość, której kredowe podłoże pokrywają czwartorzędowe piaski przewiane w wydmy, pomiędzy nimi zaś występują tereny podmokłe, bagniste i torfiaste (Jerzy Kondracki *Geografia fizyczna Polski*. Warszawa 1965, s. 400).

Według informacji uzyskanej od dra Zbigniewa Kowalczewskiego, za którą Mu serdecznie dziękuję, Stary Koniecpol ma w podłożu skały kredy górnej, piętra mastrycht. Są to margle, miejscami piaszczyste, warstwowane i kruche. Od strony południowej przylegają do nich osady plejstocenu leżące na kredzie. Są to piaski rzeczne. Od strony wschodniej na kredzie leżą piaski akumulacji lodowcowej. Z punktu widzenia geologiczno-tektonicznego obszar Starego Koniecpola leży w południowym skrzydle Niecki. Jest to teren wyżynny. Występujące w niektórych miejscach gliny mają charakter zwałowy a wiek plejstoceński. Stary Koniecpol leży na poziomicy 240 m.



Ryc. 2. Stary Koniecpol, woj. częstochowskie. Grodzisko stożkowate — pozostałości fosy

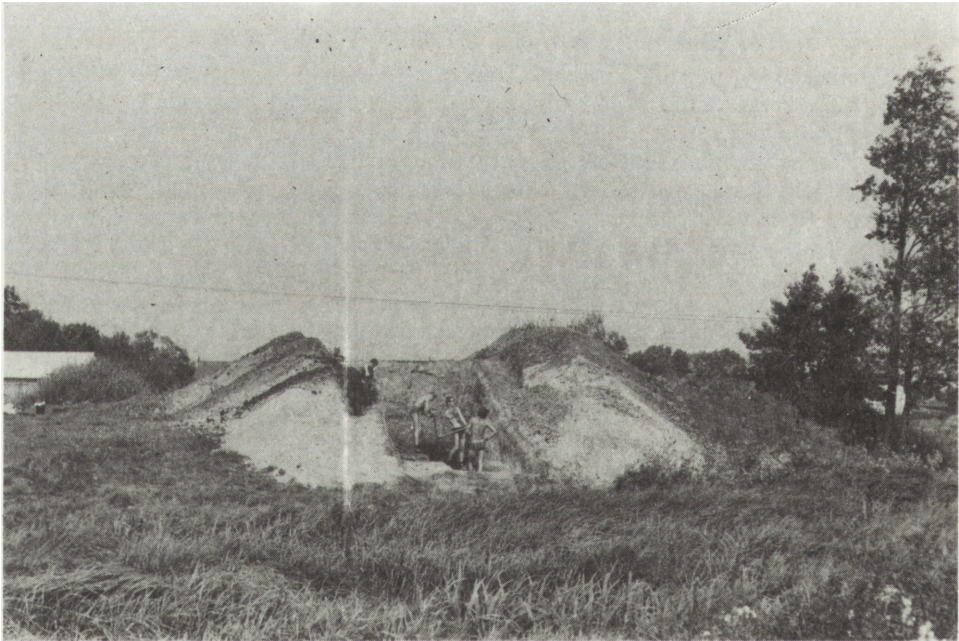
4. Grodzisko w Starym Koniecpolu zlokalizowane było na płaskim i w znacznym stopniu podmokłym terenie łąkowym. Pod względem morfologicznym przedstawia się ono jako prawie kolisty kopiec o wysokości względnej 3 m, licząc od jego podstawy (ryc. 1). Kopiec otoczony był nieckowato zagłębioną fosą o niejednolitej szerokości w granicach 12–14 m, zachowaną najwyraźniej w części wschodniej, południowej i zachodniej (ryc. 2), w której — mimo zaawansowanego od kilkuset lat procesu denudacyjnego — przez znaczną część roku utrzymywała się jeszcze woda po ostatnie lata istnienia grodziska. Stoki grodziska w części wschodniej i wschodnio-południowej były strome (do 50° nachylenia), pozostałe łagodne. W zboczach grodziska widoczne były zagłębienia, głównie w części zachodniej, skąd właściciele terenu pobierali ziemię na różne potrzeby niwelacyjne, najczęściej do stopniowego zasypywania fosy. Całą powierzchnię grodziska porastała trawa, a to dzięki temu, że przez parę ostatnich lat leżało ono odłogiem wskutek ochroniarskich starań p. Tadeusza Mączyńskiego, zamieszkałego w Koniecpolu społecznego opiekuna zabytków. Dawniej było ono — wedle informacji właścicielki pola — co roku pod orką i zasiewem. Oprócz trawy rosło na grodzisku parę drzew i krzewów, a w fosie przede wszystkim tatarak.

5. Założono wykop badawczy o charakterze sondażowym i wymiarach $2,5 \times 22$ m, ukierunkowany długością na osi północ-południe, przecinający w ten sposób całą kulminację grodziska i znaczną część jego zboczy (ryc. 3). Eksplorację prowadzono w zasadzie dziesięciocentymetrowymi warstwami mechanicznymi. Rezultaty badań i wszelkie spostrzeżenia rejestrowano w dokumentacji opisowej, rysunkowej i fotograficznej. Na kulminacji kopca pozostawiono w wykopie świadek o szerokości 30 cm, poprzeczny do długości wykopu (ryc. 4).

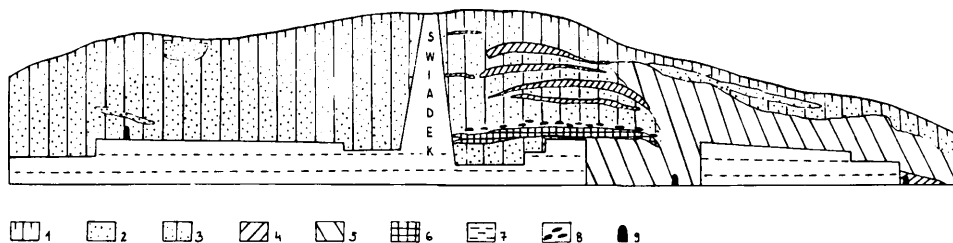
6. Centralną część grodziska stanowi stożkowaty nasyp o średnicy 30 m, a jego obrzeżenie szeroka fosa zachowana fragmentarycznie. Nasyp jest tworem sztucznym, usypanym z ziemi próchnicznej koloru brązowego i czarnego oraz z gliny i piasku. Gros materiału budującego stożkowaty nasyp stanowi ziemia próchniczna, pochodząca prawdopodobnie głównie z fosy w trakcie jej żłobienia. Glinę i piasek nawieziono na kopiec spoza terenu wznoszonego obiektu obronnego. We wszystkich częściach nasypu grodziska stwierdzono występowanie szczątków bierwion i drewnianych słupów o grubości do 20 cm. Część reliktyw bierwion i słupów jest pozostałością po zabudowie grodu, zwłaszcza po budynku głównym, zapewne czworobocznej wieży mieszkalno-obronnej, która prawdopodobnie została zniszczona przez pożar, o czym świadczy fakt, iż większość odkrytych fragmentów była opalona lub nawet całkowicie zwęglona. Bierwiona i zarysy słupów znalezione natomiast poniżej dwóch metrów głębokości nie miały śladów działania ogniowego. Stanowiły one najpewniej drewnianą konstrukcję rusztową, umocnioną palami, mającą na celu utwardzenie podłoża pod nasypem i zarazem stabilizację samego nasypu. W ten sposób zapobiegnięto zapadaniu się nasypu, na którym następnie wzniesiono obiekt mieszkalno-warowny.

W uwarstwieniu grodziska występowała licznie polepa i węgiel drzewny. Duże ilości polepy pozwalają domniemywać, iż lico drewnianej budowli warownej, przynajmniej w jej przyziemiu, było wylepione gliną, co miało na celu uszczelnienie i ocieplenie obiektu oraz zabezpieczenie go przed pożarem.

Należy stwierdzić, iż cały nasyp grodziska we wszystkich jego poziomach od spągu po kulminację, ze względu na występujące w nim elementy konstrukcyjne lub inne przejawy działalności ludzkiej, miał charakter warstwy kulturowej o następującej



Ryc. 3. Stary Koniecpol, woj. częstochowskie. Grodzisko stożkowate w czasie badań archeologicznych



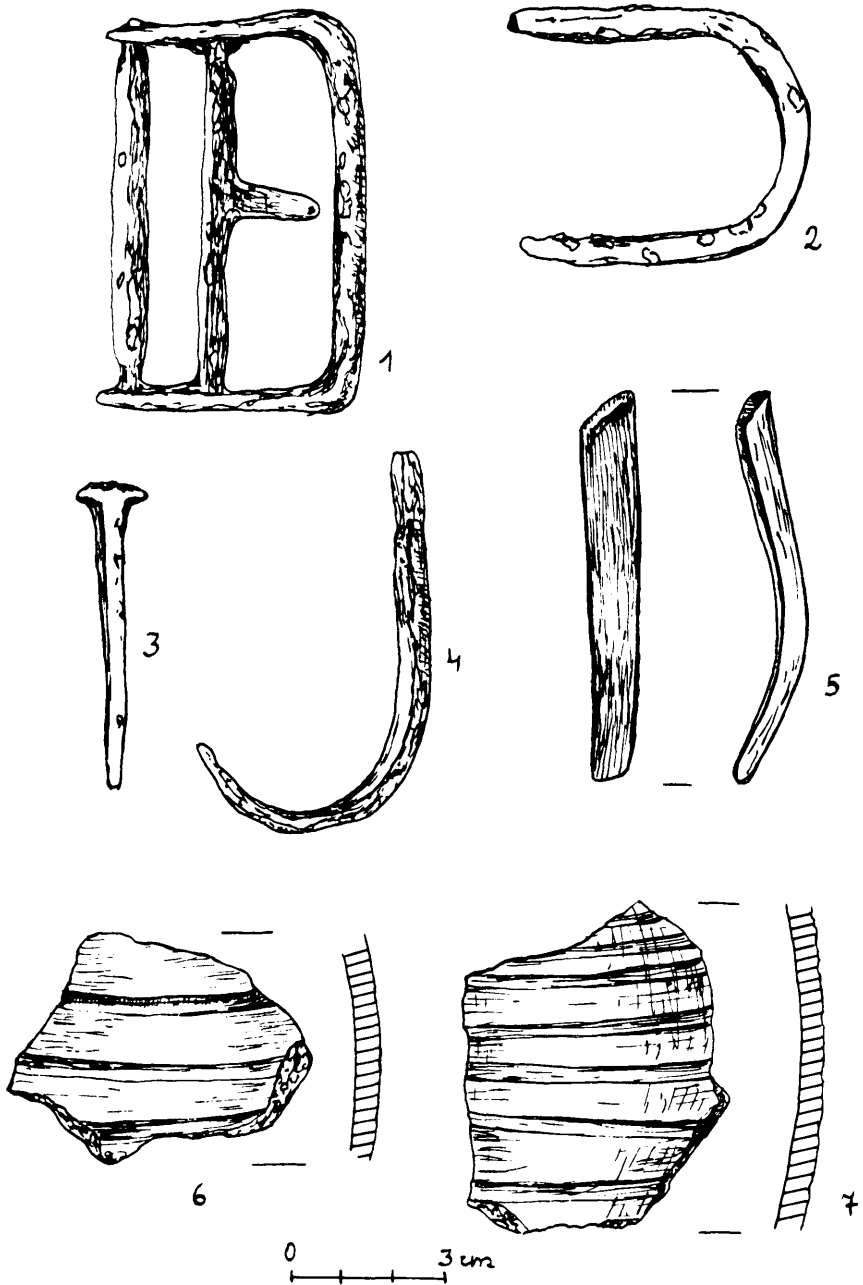
Ryc. 4. Stary Koniecpol, woj. częstochowskie. Grodzisko stożkowe. Profil ściany wschodniej wykopu badawczego; 1 — humus, 2 — piasek, 3 — próchnica z piaskiem, 4 — glina z próchnicą, 5 — piasek z gliną, 6 — ciężka gleba typu bagiennego, 7 — grząska gleba bagienna, 8 — szczątki bierwion, 9 — pozostałości słupów

zawartości. Oprócz szczątków bierwion i słupów wbitych w podłoże gruntu pod nasypem oraz polepy i węgla drzewnego w wyeksplorowanej części grodziska znaleziono 195 fragmentów naczyń glinianych, 6 gwoździ żelaznych, haczyk żelazny, skobel, sprzączkę do pasa, fragment radlicy (?) i kości zwierzęce.

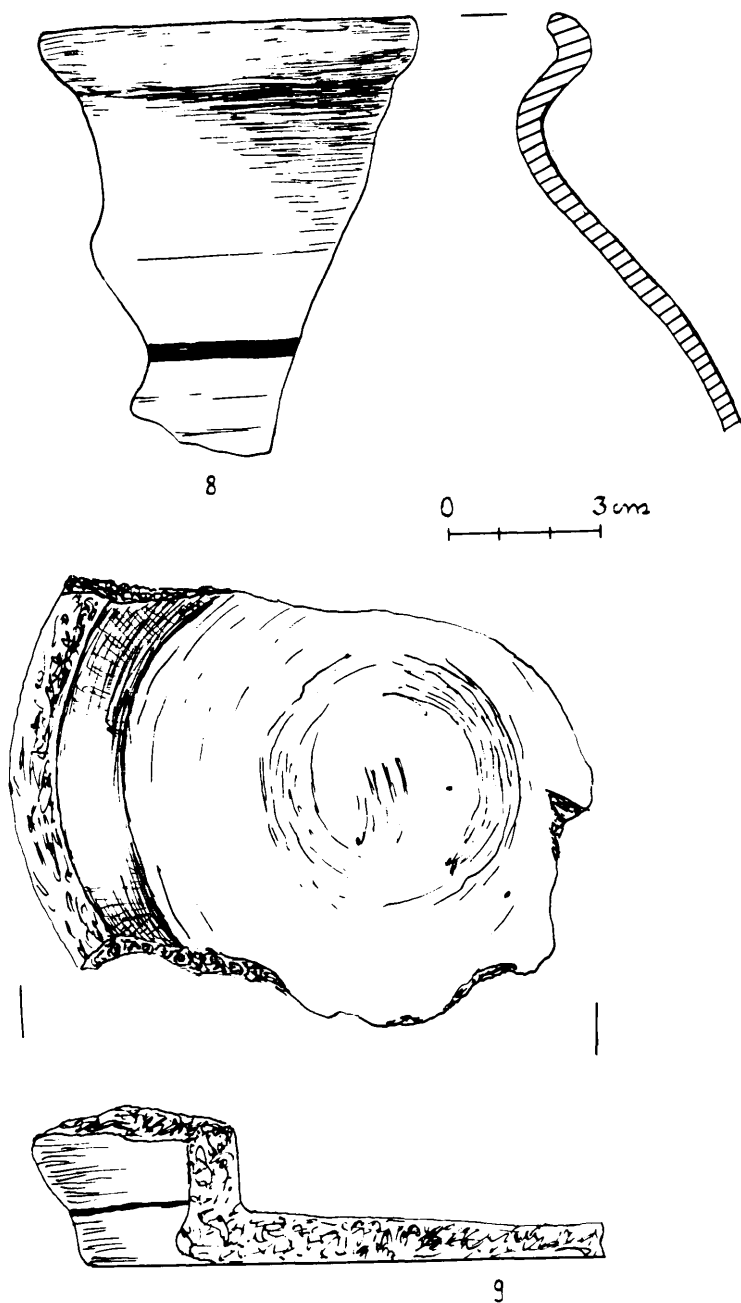
7. Spośród znalezionej podczas eksploracji grodziska materiału zabytkowego najliczniejszą grupę stanowi ceramika, zachowana wyłącznie we fragmentach, co jest zjawiskiem typowym dla ogółu stanowisk osadniczych bez względu na ich chronologię i charakter. Trzeba zaznaczyć, że jak na tego typu stanowisko archeologiczne materiał kulturowy jest tu ilościowo skromny. Przyczyną małej liczebności znalezisk ceramicznych i innych jest zapewne nie tylko fragmentaryczny zakres badań, złożyć się mogły na ten fakt i inne przyczyny, na przykład dbałość o estetykę najbliższego otoczenia budowli mieszkalnej w czasie jej funkcjonowania, skutkiem czego wszelkie odpadki usuwano poza obręb grodu.

Omawiana ceramika różnicowana jest chronologicznie i pod względem techniki wykonania. Najliczniejszą spośród niej grupę stanowią okazy typowe dla późniejszej fazy wczesnego średniowiecza, które datują ogólnie na wiek XIII. Bardziej szczegółowe rozwarstwienie chronologiczne w obrębie stulecia jest tutaj z braku podstaw niemożliwe. Większość skorup pochodzi z naczyń barwy brązowej z różnymi odcieniami, w tym sporo z brunatnym, średniościennych (0,5–1 cm), starannie obtoczonych wyłącznie w części brzegu wylewu naczyń. Były one wykonane z masy ceramicznej, zawierającej pospolite odmiany glin ze schudzającą domieszką piasku i drobnego tłucznia granitowego. Jeśli chodzi o ornamentykę naczyń, to jest ona skąpa i polega na lekkim wyprofilowaniu nieco zgrubionych brzegów wylewów i zdobieniu brzuśców kilkoma żłobkami poziomymi (tabl. A, 6, 7 i tabl. C, 10, 13). Dna tych naczyń są płaskie ze śladem podsypki piaskowej. Naczynia te były prawdopodobnie bezuche, kształtu w przybliżeniu jajowatego, wypalone w atmosferze utleniającej.

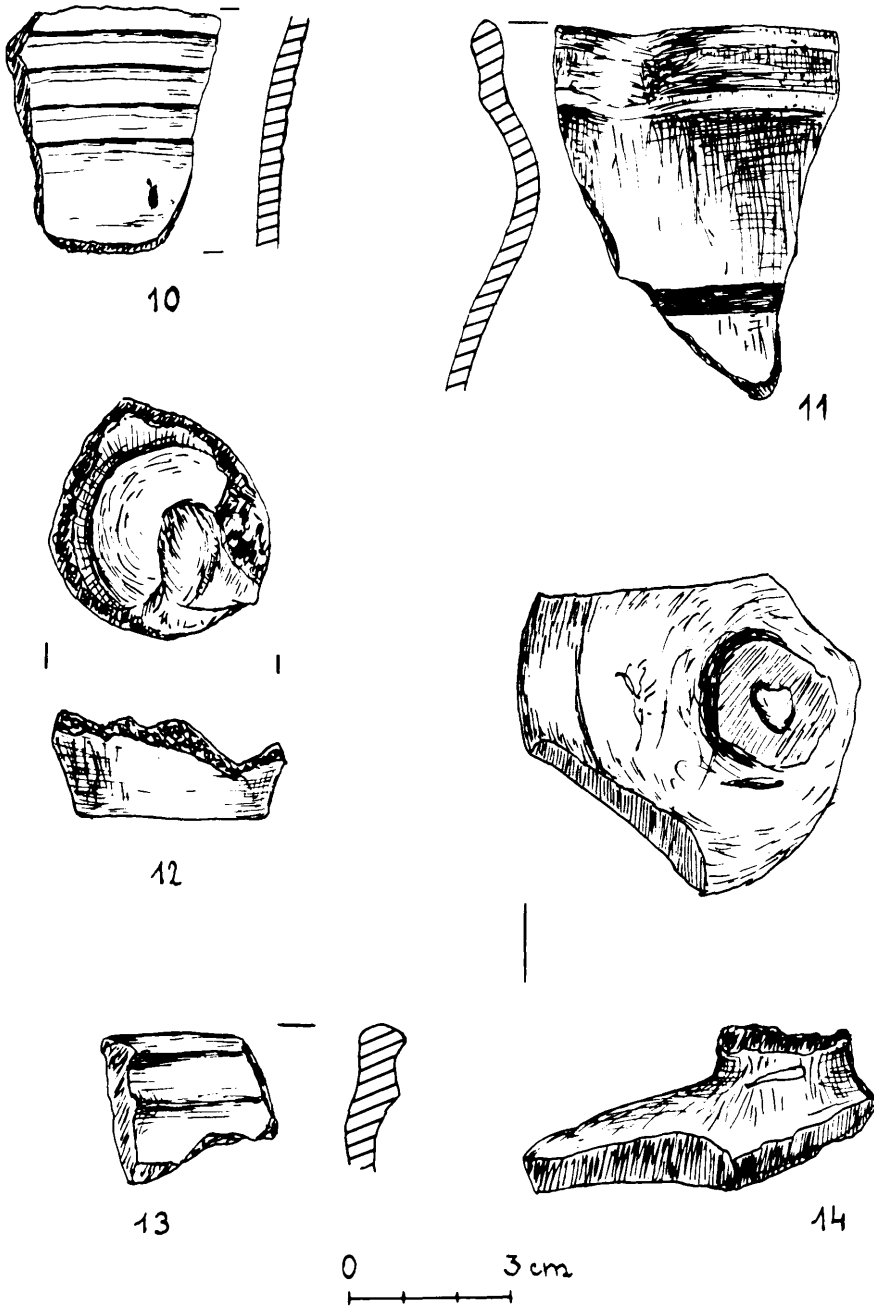
Młodsza i mniej liczebna grupa ceramiki stanowią fragmenty naczyń obtaczanych na całej powierzchni. Pochodzą one z cienkościennych (do 0,5 cm grubości) dzbanków wypalonych również w atmosferze utleniającej i dekorowanych szerokimi na pół centymetra dookołnymi liniami malowanymi farbą koloru brązowego u nasady krótkiej szyjki oraz grupą poziomych żłobków na brzuścu (tabl. B, 8 i tabl. C, 11). Do tej samej grupy technologicznej należy też dno kubeczka lub spodka z bardzo wklęsłym dnem (tabl. C, 12) i czopowata zatyczka z szerokim uchwytem. Są to prawdopodobnie wytwory XIV-wieczne, podobnie jak fragmenty ceramiki siwonej w ilości



Tabl. A. Stary Konecpol, woj. częstochowskie. Grodzisko stożkowate; 1 — sprzączka do pasa, 2 — skobel, 3 — gwóźdź, 4 — haczyk wędki, 5 — fragment gwóźdź, 6 — ułamek naczynia, 7 — ułamek naczynia



Tabl. B Stary Koniecpol, woj. częstochowskie. Grodzisko stożkowe; 8—
— fragment wylewu dzbana z ornamentem malowanym, 9 — fragment dna
naczynia



Tabl. C Stary Koniecpol, woj. częstochowskie. Grodzisko stożkowe: 10 — ułamek naczynia, 11 — fragment wylewu dzbana z ornamentem malowanym, 12 — dno naczynka, 13 — ułamek wylewu naczynia, 14 — fragment pokrywki z uchwytem

kilkunastu fragmentów dzbanków, talerzy i fragment pokrywy (tabl. C, 11, 13, 14), toczonych na kole i wypalonych w atmosferze redukcyjnej.

Trzecią grupę ceramiki, najmniej liczną, reprezentują fragmenty naczyń wykonanych z czystej i tłustej gliny, toczone i z zewnątrz zdobione glazurą barwy żółtej i brązowej. Są to produkty z wczesnej fazy okresu nowożytnego.

Z wyrobów ceramicznych znaleziono jeszcze na grodzisku kilka skorup z okresu wpływów rzymskich, w tym fragment wylewu grubościennego naczynia zasobowego barwy ceglastej z przełomem brunatnym. Ich omówienie pomijam, ponieważ przypadkowo przywiezione tu z piaskiem lub gliną z miejsca, skąd dobywano ten materiał w trakcie wnoszenia nasypu pod gród, stanowią tak zwany wtret kulturowy.

8. Z przedmiotów żelaznych znaleziono w zbadanej części grodziska 6 gwoździ (tabl. A, 3, 5), półkolisty skobel (tabl. A, 2), haczyk (tabl. A, 4), fragment radlicy (?) i sprzączkę do pasa (tabl. A. 1). Wszystkie powyższe wyroby wykonano techniką kucia. Spośród nich najciekawiej prezentuje się sprzączka. Jest to egzemplarz z ramą prostokątną o wymiarach $7,5 \times 5$ cm wykonany z trzech taśm o grubości do 0,7 cm. Część służąca do zapinania pasa jest ruchoma i zaopatrzona w kołek długości 1,8 cm. Pod względem typologicznym opisany okaz znacznie różni się od sprzączek wczesnośredniowiecznych (A. Żaki *Archeologia Małopolski wczesnośredniowiecznej*. Wrocław 1974, s. 297 ryc. 245), u których kołek jest umocowany do jednego z dłuższych boków ramy, a w przypadku sprzączki z grodziska starokoniecpolskiego kołek stanowi integralną część ruchomego pręta dodatkowego, osadzonego w obu przeciwległych krótszych częściach ramy sprzączki. Jest to techniczne udoskonalenie sprzączki w porównaniu z odpowiednimi okazami wczesnośredniowiecznymi.

Haczyk, prawdopodobnie do wędki, podobny jest do egzemplarza znalezionej w Sandomierzu (A. Żaki *Archeologia...*, s. 294 ryc. 243 c), a ułamek radlicy (?) analogiczny jest do okazu z Naszacowic (A. Żaki *Archeologia...*, s. 287 ryc. 240 b).

9. Zagadnienie chronologii grodziska i czasu funkcjonowania grodu w Starym Koniecpolu przedstawia się następująco. W omawianym grodzisku nie znaleziono niestety materiałów ściślej datujących. Nie brakuje však przesłanek do datowania go w przybliżonych granicach czasu. Lokalizacja grodu na płaskim terenie, pierwotnie obfitym zapewne w mokradła, oraz kształt i rozmiary sztucznego nasypu, na którym gród wzniesiono, wskazują bezspornie, iż obiekt powstał w średniowieczu. Relatywnie najściślejszym elementem datującym jest znaleziona w warstwach grodziska ceramika. Jest ona zróżnicowana chronologicznie. Najwięcej znalezionych fragmentów naczyń pochodzi z późnej fazy wczesnego średniowiecza (w. XIII), mniej jest późnośredniowiecznych, a najmniej wczesnonowożytnych. Z powyższego wynika, iż gród — być może — funkcjonował dość długo. Wzniesiono go w połowie lub pod koniec wieku XIII i istniał jako czynna warownia zapewne przez całe następne stulecie lub nawet nieco dłużej. Prawdopodobnie nie do końca swego istnienia pełnił funkcje głównej siedziby rycerskiej czy raczej — w odniesieniu do Koniecpolskich należałoby mówić — możnowładczej, ponieważ w wieku XIV Koniecpolscy zajmowali już szereg ważnych stanowisk w Polsce ostatnich Piastów i należeli do bardziej liczących się rodów małopolskich. Jako jeden z powodów podtrzymywania istnienia starego już w XIV-XV w. drewnianego gródka w Starym Koniecpolu wymienić można fakt, iż gród ten był ich gniazdem pierwotnym. Przedłużano więc jego istnienie ze względów prestiżowych.

Gród w Starym Koniecpolu niestety nie jest poświadczony we współczesnych mu źródłach pisanych. Jako potencjalnych jego założycieli i fundatorów należy brać pod uwagę Przedbora Koniecpolskiego — starostę wielkopolskiego i Jakuba Koniecpolskiego — wojewodę sieradzkiego, o których pod rokiem 1309 wspomina napis na

tablicy w kościele koniecpolskim. Na tablicę tę powołuje się nasz XVI-wieczny heraldyk (Bartosz Paprocki *Herby rycerstwa polskiego, zebrane i wydane r.p. 1584*; reed. Kraków 1858, s. 231).

10. W świetle przeprowadzonych badań wykopaliskowych wydaje się, iż zabudowa grodu w Starym Koniecpolu była wyłącznie drewniana. Biorąc pod uwagę szczupłość miejsca na kulminacji sztucznego wzniesienia, należy domniemywać, iż zabudowę grodu stanowił w zasadzie jeden obiekt. Była to prawdopodobnie budowla czworokątna o charakterze parukondygnacyjowej wieży mieszkalnej i strażniczej, analogicznej do obiektów w Witowie, Poddębicach i Siedlątkowie w Sieradzkim i w Kielbowie Starym, woj. radomskie (Z. Pyzik *Grodzisko stożkowane w Kielbowie Starym. „Rocznik Muzeum Świętokrzyskiego”* t. 6, s. 477 i J. Kamińska *Obronność siedzib rycerskich w świetle archeologii. Prace Naukowe Inst. Historii i Archit., Sztuki i Techniki Politechniki Wrocławskiej* nr 12 „Studia i Materiały” 1978 nr 5, s. 29). Za takim obiektem warownym w Starym Koniecpolu przemawiają wszystkie spostrzeżenia, poczynione na badanym grodzisku, oraz cytowane wyżej analogie, a także dane toponimiczne utrwalone w starej tradycji miejscowej. Istniejące tu mianowicie grodzisko mieszkańcy Starego Koniecpola nazywali z dawien dawna „wieżą”. Jest to nazwa wysoce sugestywna i sądzę, że adekwatna do kształtu pierwotnej budowli grodu. Nazwy innych grodzisk takie, jak: „kopiec”, „góra”, „kółko”, „grodzisko” i „zamczysko” mają młodszą metrykę, znaczenie ogólniejsze i mniej informatywne. Najciekawszą z wymieniionych jest niewątpliwie nazwa „wieża”, najstarsza i jednocześnie żywa po dziś dzień. Świadczy o zachowaniu ciągłości tradycji w Starym Koniecpolu.

Oprócz głównego i centralnie stojącego budynku grodowego, którym była zapewne wieża mieszkalna, nieco poniżej kulminacji sztucznego wzniesienia mogły znajdować się jeszcze niewielkie budynki pomocnicze, jak stajnia i najniezbędniejsze pomieszczenia magazynowe. Gros budynków gospodarczych i mieszkania dla czeladzi stały zapewne poza częstokołem warowni. Po zewnętrznej stronie fosy stwierdzono bowiem występowanie ceramiki średniowiecznej, analogicznej do znalezionej w warstwach grodziska, a także ślady zabudowań murowanych, jak fragmenty kamienia budowlanego z zaprawą murarską, polepę i ułamki cegły „palcówki”, wzniesionych może w miejscu pierwotnym obiektów drewnianych.

Glinę do uszczelniania budynków drewnianych, a w późniejszym średniowieczu i do produkcji cegły, dobywano ze wzgórza morenowego odległego 1 km na zachód od wsi, zwanego dziś „Starą Cegielnią”, której obszar zbadano powierzchniowo, stwierdzając dużą rozległość terenu kopalnianego i znaczną ilość dołów po glinie oraz ślady produkcji cegieł. Na powierzchni „Starej Cegielni” występowało dużo rumoszu ceglanego, w tym także ułamki cegły „palcówki”. Według relacji sędziwych mieszkańców Starego Koniecpola cegielnia ta za ich pamięci nigdy nie była czynna i zawsze nazywano ją starą cegielnią. Jest zatem prawdopodobne, iż ma ona metrykę średniowieczną. Zapewne czerpano z niej glinę na budowę grodu i zabudowań stojących *extra muros* w okresie funkcjonowania warowni. Rozwój „Starej Cegielni” jako ośrodka wydobywania gliny i miejsca produkcji cegły nastąpił niewątpliwie po lokacji w roku 1443 miasta Nowopola (dawna nazwa Koniecpola) i budowy fortalicji w Chrzastowie (nazwa dzisiejszego prawobrzeżnego Koniecpola), wzmiankowanej w 1540 r. (*Katalog Zabytków Sztuki. Powiat włoszczowski, Warszawa 1966, s. 3*), gdy grodu czynnego w Starym Koniecpolu już nie było.

Wydaje się, iż jego istotne walory obronne i strategiczne — które niewątpliwie miał w dobie rozbicia dzielnicowego Polski, znajdując się na pograniczu trzech Ziemi: Sandomierskiej, Krakowskiej i Sieradzkiej — zaczęły stopniowo tracić na znaczeniu u schyłku tego okresu, to jest pod koniec panowania Władysława Łokietka, a

zwłaszcza w latach wielkopaństwowej monarchii Kazimierza Wielkiego (1333–1370), charakteryzujących się skądinąd wzrostem znaczenia warowni murowanych z kamienia i cegły. Trudno jest jednak definitywnie ustalić, w świetle mało precyzyjnego pod względem chronologicznym materiału wykopaliskowego, kiedy gródek typu rycerskiego w Starym Koniopolu przestał istnieć ostatecznie.

Zygmunt Pyzty

СРЕДНЕВЕКОВОЕ ГОРОДИЩЕ В СТАРОМ КОНЕЦПОЛЕ, ЧЕНСТОХОВСКОЕ ВОЕВОДСТВО

Городище в Старом Конецполе было исследовано работниками Государственного музея в г. Кельце в 1970 г. С точки зрения морфологического анализа оно представляет собой кругообразный холм диаметром в 30 м и высотой в 3 м, окруженный рвом шириной в 14 м. Оно было расположено на подмокшей луговой местности. Насыпь городища была искусственным образованием, возведенным из земли, происходящей из рва, а также из навезенной глины и песка. В пластах городища были открыты реликты бревен и деревянных столбов, а также древесного угля и глинобитного пола, 195 фрагментов глиняной посуды, 6 железных гвоздей, железный рыболовный крючок, железная пряжка для пояса и часть железного сошника. Кроме того в культурном пласте находились кости животных.

В свете проведенных археологических исследований кажется, что застройка городища в Старом Конецполе была только деревянной. Главным сооружением была, по всей вероятности, насчитывающая несколько ярусов жилищно-оборонная башня. Об этом свидетельствуют наблюдения, сделанные во время раскопок городища, а также знаменательный факт, что жители Старого Конецполя называют существующее здесь городище именно «башней». Это название убедительно и наверно адекватно первоначальной форме городища.

В свете найденного на городище керамического материала можно судить, что поселение в Старом Конецполе было основано в пол. 13 в. Оно являлось рыцарской резиденцией и было связано с семьей Конецпольских.

RUINS OF A MEDIAEVAL CASTLE IN STARY KONIECPOL, PROVINCE OF CZĘSTOCHOWA

The ruins of a castle in Stary Koniecpol were excavated by the archaeologists from the National Museum in Kielce in 1970. In respect of morphology, it appears as a spherical mound of 30 m in diameter and 3 m in height, surrounded by a moat of 14 m wide. The castle was situated on a wet meadow soil. The mound of the castle was an artificial formation made up of the earth from the moat, clay and sand. In the layers of the castle ruins, the archaeologists found relics of logs, charcoal, and pugging, and among artefacts — 195 fragments of clay vessels, 6 iron nails, iron hook for fishing, iron buckle, and a fragment of iron coulter. Besides, animal bones were found in the culture layer.

In the light of the excavations made, it appears that the building of the castle at Stary Koniecpol was exclusively wooden. A multi-storey dwelling-and-defensive tower was probably the main building, which is testified by the observations made during the excavation work and a significant fact that the inhabitants of Stary Koniecpol have always referred to the ruins of the old castle as “the tower”. It is a suggestive name and probably adequate to the shape of the original castle. The excavated ceramic material seems to suggest that the castle at Stary Koniecpol was built in the mid-14th century. It was a knight's seat connected with the Koniecpolski family.