

Jan Głównka

Dział Historii

Rocznik Muzeum Narodowego w Kielcach 16, 366-371

1988

Artykuł został zdigitalizowany i opracowany do udostępnienia w internecie przez Muzeum Historii Polski w ramach prac podejmowanych na rzecz zapewnienia otwartego, powszechnego i trwałego dostępu do polskiego dorobku naukowego i kulturalnego. Artykuł jest umieszczony w kolekcji cyfrowej bazhum.muzhp.pl, gromadzącej zawartość polskich czasopism humanistycznych i społecznych.

Tekst jest udostępniony do wykorzystania w ramach dozwolonego użytku.

NABYTKI REGIONALNE W LATACH 1985–1986

DZIAŁ HISTORII

ROK 1985

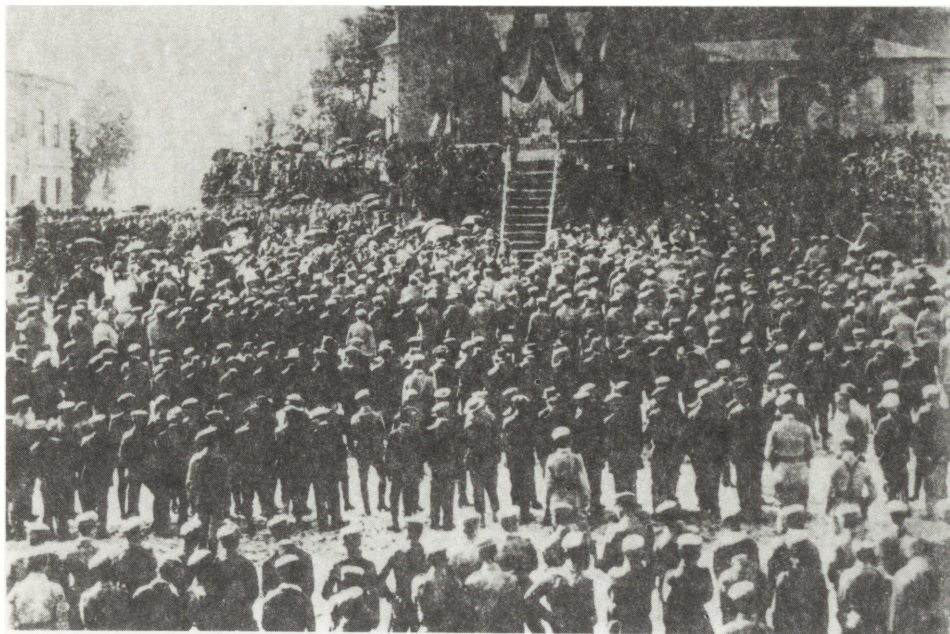
W 1985 r. Dział Historii wzbogacił się o 125 muzealiów. Ekspozycje te można podzielić na kilka grup tematycznych. Wśród nich na pierwszym miejscu należy wymienić pocztówki, fotografie i fotogramy oraz archiwalia o treści związanej z Kielcami z przełomu XIX i XX w. oraz z okresu międzywojennego. Kilka obiektów powiększyło kolekcję pamiątek dotyczących historii kieleckiej Ochotniczej Straży Pożarnej. Na uwagę zasługują także „judaica” — zaledwie parę przedmiotów uzupełniających skromną kolekcję, obrazującą dzieje Żydów kieleckich do wybuchu II wojny światowej.

Zakupiono ciekawy zbiór zdjęć, w większości osób anonimowych, ale każda z fotografii posiada informacje dotyczące pracowni, w której została wykonana. Wśród nazwisk właścicieli kieleckich i radomskich zakładów fotograficznych, czynnych przed I wojną światową, spotykamy B. Wilkoszewskiego, S. Rachalewskiego oraz J. Grodzickiego.

Dużą grupę ekspozycji stanowią fotogramy, pocztówki i zdjęcia przedstawiające ważne wydarzenia rozgrywające się w Kielcach w sierpniu 1914 r. oraz w czasie pierwszej wojny światowej. Widzimy na nich uczestników mszy polowej pod kielecką katedrą w dniu 30 sierpnia 1914 r. (pocztówka wydana nakładem NKN w Krakowie), Józefa Piłsudskiego ze sztabem przed pałacem biskupim, składanie raportu przez komendanta drużyny skautowskiej z męskiej Szkoły Handlowej dowództwu wkraczającej do miasta 12 sierpnia 1914 r. 1 Kompanii Kadrowej. Z 1916 r. pochodzą zdjęcia wykonane podczas uroczystości odsłonięcia na Karczówce krzyża, poświęconego pamięci powstańców 1863 r.

Bardzo cennym nabytkiem jest z całą pewnością fotografia wykonana na stacji kolejowej w Kielcach w latach trzydziestych, przedstawiająca grupę oficerów WP oraz dostojników państwowych. Wśród zgromadzonych zwraca uwagę charakterystyczna postać prezydenta Kielc Stefana Artwińskiego. Jest to jedno z nielicznych zdjęć przedstawiających jego osobę w zbiorach muzealnych.

Z zakupów także pochodzi interesujący zespół fotografii kieleckich strażaków, pamiątka rodziny Józefa Sieradzkiego, członka Ochotniczej Straży Pożarnej w Kielcach przed I wojną i w latach międzywojennych. Na zbiorowym zdjęciu, wykonanym w pracowni fotograficznej Adama Badziana ok. 1900 r., widzimy 28-osobową grupę umundurowanych strażaków ze sprzętem pożarniczym na tle budynku



Ryc. 41. Msza polowa 1 Pułku Piechoty Legionów Polskich przed katedrą w Kielcach dnia 30 sierpnia 1914 r.

straży przy ulicy Leonarda (obecnie ul. Moniuszki). Na kolejnej fotografii kolumna strażaków poprzedzana orkiestrą maszeruje ulicą Dużą (Świerczewskiego) od Rynku w stronę katedry (fot. sprzed 1914 r.). Małych rozmiarów zdjęcie pochodzące z okresu II Rzeczypospolitej przedstawia zasłużonych strażaków w galowych mundurach przed gmachem Straży Pożarnej; są to: Józef Sieradzki, Edward Karsch, Bronisław Biłowicki oraz Mieczysław Jaskułowski. Do tej samej grupy eksponatów należy znaczek strażacki do czapki z okresu międzywojennego: w centrum hełm strażacki z grzebieniem i folgowym paskiem na tle dwóch skrzyżowanych toporków. Od tej samej osoby zakupiono fotografię przedstawiającą Józefa Sieradzkiego na rowerze, wykonaną w atelier fotograficznym S. Saneckiego w Kielcach. Do zdjęcia załączono kartę wyrwaną z albumu z następującą dedykacją: „Nagroda pierwsza w wyścigu prowincjonalnym, wygrana przez Pana Józefa Sieradzkiego, członka Kiel. Tow. Cyklistów, na torze Radomskiego Tow. Kolarzy w dniu 7 czerwca 1903 roku”.

Wśród pozyskanych do Działu Historii fotografii na uwagę zasługują dwie o tematyce żydowskiej. Jedna z nich przedstawia trzech skautów żydowskich w ujęciu *en face* do pasa. Na odwrocie podpisy wykonane ołówkiem w języku hebrajskim oraz dwa razy odbita pieczęć organizacyjna, gumowa. W polu pieczętnym tarcza Dawida w wieńcu, dokoła napisy hebrajskie i polskie: „Żyd. Org. Skaut. HASZOMER HACAIR w Kielcach”. Na drugim zdjęciu dwóch młodych mężczyzn w garniturach w pracowni fotograficznej. U góry napisy atramentem: „Szymon i Icek Ajzenberg”. Na stronie odwrotnej adres zakładu fotograficznego „The One Studio” w Londynie oraz londyńskie adresy osób fotografowanych.



Ryc. 42. Członkowie Kieleckiej Ochotniczej Straży Pożarnej, fotografia zakładu Adama Badziana, Kielce po 1900 r.

Ostatnim ciekawym eksponatem w tej grupie tematycznej jest budzik wykonany w zakładzie zegarmistrzowskim N. Steinberga w Kielcach w latach trzydziestych.

Muzealia pozyskane do zbiorów Działu Historii w roku 1985, związane w przytłaczającej części z dziejami miasta i regionu, wzbogacą stałą ekspozycję historyczną, której otwarcie przewiduje się w północnym skrzydle kieleckiego pałacu po jego remoncie.

ROK 1986

Zbiory działu powiększyły się o 145 obiektów. Wśród najciekawszych znajdziemy odznaki i odznaczenia, tłoki pieczętne, druki i pocztówki oraz różnego rodzaju realia związane z dziejami Kielc lub regionu.

Wśród eksponatów falerystycznych warto wymienić odznaki przedstawicieli administracji terenowej. Pierwszą z nich jest znak sołtysa z XIX w. wykonany z blachy mosiężnej w formie owalnego medalionu o wymiarach 10,8 × 9,5 cm. W polu umieszczony jest herb Królestwa Polskiego, u dołu z lewej i prawej strony napisy w języku rosyjskim i polskim: COTCKIŪ oraz SOŁTYS.

Dwie następne to odznaki służbowe wójtów gmin Białobrzegi i Połaniec pochodzące z lat międzywojennych. Obydwie wykonane zostały z miedzi w pracowni Braci Łopacińskich w Warszawie.

Ryc. 43. Odznaka sołtysa, Królestwo Polskie, XIX w.



Ostatnią jest odznaka służbowa sołtysa z tego samego okresu i tej samej wytwórni, i podobnie jak dwie wyżej wymienione nosi w polu godło państwowe.

Zbiory falerystyczne powiększyły się także o kilka odznaczeń, zakupiono m. in. brakujący do kolekcji Śląski Krzyż Powstańczy oraz medal „Za udział w walkach o Berlin”.

Kolekcję sfragistyczną powiększono o 7 tłoków pieczętnych. Część z nich wykonana była w Mennicy Państwowej w Warszawie przed 1939 r., np. pieczęcie Wydziału Powiatowego w Starachowicach-Wierzbniku, Zarządu Gminy w Tarczku, Zarządu Gminy w Stróżyskach. Ciekawe jest to, że niektóre z nich używane były po 1945 r., na co wskazuje zatarta korona godła państwowego, występującego w polu pieczętnym.

Z przełomu XIX i XX w. pochodzi tłok pieczętny mosiężny z pięknie zachowanym herbem Wierusza Niemojewskich, ale najcenniejszy w tym zespole zabytków jest XVII-wieczny tłok cechu garncarzy z Sieradza. Jest to pieczęć do laku, okrągła o średnicy 27 mm, wykonana z blachy miedzianej. W polu pieczętnym w barokowym kartuszu umieszczono emblemat rzemiosła, garniec z uchwytem. Napis w otoku w języku łacińskim: SIGILUM CONTUBERNII: FICULOR: SIRADIE.

Wśród eksponatów związanych z dziejami miasta, a ściślej z historią kieleckiego przemysłu, warto przedstawić manierkę wyprodukowaną w hucie „Ludwików”, wykonaną z aluminium z przykręcaną pokrywką, przymocowaną łańcuszkiem do korpusu. Z boku, poniżej pokrywki, znajduje się napis w trzech rzędach: LUDWIKÓW | 1939 | KIELCE.



Ryc. 44. Śląski Krzyż Powstańczy

Do interesujących nabytków należy XIX-wieczny komplet odważników miedzianych, toczonych, o wadze 1 funta, przechowywany w pojemniku w formie zwężającego się ku górze walca, z pokrywką umocowaną na zawiasach.

Niewielka ilość zabytków związanych z miarami zwiększyła się o mosiężną wagę uchylną z końca XIX w. Na jej ramieniu znajduje się data: 1895 oraz sygnatury: J. BIEDACHA, KRZYKOWSKI, A. CZERWIENIEC / KIELCE.

Powiększające się stale zbiory archiwalne działu wzbogaciły się o druki z lat I wojny światowej i dni odzyskania niepodległości w listopadzie 1918 r. Są to np.:



Ryc. 45. Tłok pieczętny cechu garncarzy z Sieradza, XVII w.

ulotka Komitetu Ziemi Kieleckiej z kwietnia 1916 r. wzywająca do uczczenia rocznicy Konstytucji 3 maja, 86 numer „Gazety Kieleckiej” z 14 kwietnia 1916 r. z apelem tego samego komitetu o poćobnej treści oraz okolicznościowa „cegielka” wydana przez Polską Macierz Szkolną z białym orłem w koronie w tarczy czerwonej i napisem: DAR NARODOWY 3-GO Maja.

Z 1918 r. pochodzą dwa afisze Tymczasowego Rządu Ludowego Republiki Polskiej, obydwa wydane w Lublinie 17 listopada, podpisane przez ministrów pracy i rolnictwa. Pierwszy z nich zawiera „Dekret o ośmiogodzinnym dniu roboczym”, drugi odezwę „Do ludu wiejskiego” wzywającą do nierabunkowej gospodarki leśnej.

Zakupiono także zestaw 65 kart pocztowych z różnych miejscowości położonych w granicach dawnej guberni kieleckiej, a później województwa kieleckiego, m.in. z Buska-Zdroju, Skarżyska-Kamiennej, Pińczowa, Jędrzejowa, Opoczna, Wąchocka i Kielc. Przedstawiają one panoramy tych miejscowości, widoki ważniejszych obiektów, detale architektoniczne, fragmenty zabudowy, wnętrza kościołów oraz zabytki ruchome.

Do najciekawszych należy pocztówka z widokiem rynku w Jędrzejowie, wydana przed 1914 r. nakładem Stanisława Saneckiego w Kielcach, wykonana w jego zakładzie fotograficznym. Na zdjęciu widać południową i zachodnią pierzeję rynku, na którym odbywa się targ. Widoczne są postacie handlujących Żydów w charakterystycznych ubiorach oraz zaprzęgi konne, furmanki i stragany.

Jednym z ostatnich zakupów Działu Historii jest fotografia dokumentująca pobyt marszałka Józefa Piłsudskiego w Daleszycach w dniu 7 sierpnia 1926 r. wykonana w zakładzie fotograficznym „Rembrandt” w Kielcach. O wydarzeniu tym donosiła „Gazeta Kielecka” w nr 62 z 8 sierpnia 1926 r., podając także szczegóły związane z wizytą Piłsudskiego w Kielcach: „W dniu wczorajszym przybył do Kielc Marsz. Józef Piłsudski, Minister Spraw Wojskowych, po przeglądzie odbytym w obozie letnim 2 Dywizji Piechoty Legionów w Daleszycach Marsz. Piłsudski przybył do Kielc na V Zjazd Legionistów i na III Marsz „Szlakiem Kadrowki”. Marsz. Piłsudski kwateruje w pałacu biskupim (gmach województwa)”.

Jan Główka

DZIAŁ ETNOGRAFII

LATA 1985–1986

W 1985 r. zbiory Działu Etnografii powiększyły się o 32 pozycje muzealne (MNKi/E/5028–5059) oraz archiwalia (nr 1328–1329), które zakupiono z budżetu Muzeum Narodowego w Kielcach. Nabytki te można podzielić na następujące kategorie: rzeźba w drewnie (12), malarstwo (2), rzeźba w glinie (8), garncarstwo (7), haft (2), oleodruk (1). Dokumentowano głównie działalność rzeźbiarzy ludowych. Oprócz znanych już twórców wypowiadających się w drewnie, jak: Stanisław Denkiewicz, Józef Zganiacz, Feliks Rak, Marian Brzeziński i Zbigniew Łabuda, pozyskano prace snycerzy początkujących — Mariana Wdowiaka z Sułkowa, Bogdana Michałkiewicza z Radomia oraz Bogdana Gębskiego z Nowego Odrowążka. Przedmiotem zainteresowania były rzeźby nagrodzone na konkursie współczesnej ludowej sztuki sakralnej, zorganizowanym w 1984 r. przez Oddział Stowarzyszenia PAX w Kielcach.