

Alojzy Oborny

Kronika muzealna 1985

Rocznik Muzeum Narodowego w Kielcach 16, 377-400

1988

Artykuł został zdigitalizowany i opracowany do udostępnienia w internecie przez Muzeum Historii Polski w ramach prac podejmowanych na rzecz zapewnienia otwartego, powszechnego i trwałego dostępu do polskiego dorobku naukowego i kulturalnego. Artykuł jest umieszczony w kolekcji cyfrowej bazhum.muzhp.pl, gromadzącej zawartość polskich czasopism humanistycznych i społecznych.

Tekst jest udostępniony do wykorzystania w ramach dozwolonego użytku.

ALOJZY OBORNY

KRONIKA MUZEALNA 1985

MUZEUM NARODOWE W KIELCACH

W historii naszego muzeum rok 1985 zapisze się jako niezwykle trudny, głównie z powodu poważnych kłopotów finansowych, z którymi przyszło się nam borykać. Mimo tego warto odnotować poważną ogólnopolską imprezę, jaką stała się wystawa *Pejzaże Wojciecha Weissa*, o której mówiło się w całym kraju, eksponowano ją bowiem w następnym roku w Warszawie i Krakowie. Ekspozycja i towarzyszący jej katalog stały się sukcesem kieleckiego muzeum. Pozostając przy wystawach, dodać należy, że uznanie publiczności Londynu i Berlina zdobyła nasza kolejna wystawa: *Zabytkowa architektura w grafice polskiej XIX i XX wieku*, przygotowana specjalnie dla zagranicy.

Po modernizacji i przebudowie bazy projekcyjnej wznowiło swoją działalność kino „Museion”, jedno z najstarszych w polskim muzealnictwie. Utrzymywało się także dobre tempo prac budowlano-konserwatorskich w kieleckim pałacu, do których udało się pozyskać nowego wykonawcę — Przedsiębiorstwo Eksportu Usług Technicznych „Exbud” z Kielc.

Z inicjatywy Ministerstwa Kultury NRD i Muzeum Miejskiego w Karl-Marx-Stadt* nawiązana została współpraca z naszą placówką. W Karl-Marx-Stadt przebywali dyrektor muzeum kieleckiego Alojzy Oborny i kustosz Ryszard de Latour, których zapoznano z pracą tamtejszego muzeum; omówione też zostały wstępne formy współpracy. W październiku gościli w Kielcach dr Jo-

hannes Gurks, dyrektor Muzeum Miejskiego z Karl-Marx-Stadt, oraz jego zastępca Stephan Gerhardt. Po zapoznaniu się ze zbiorami Muzeum Narodowego w Kielcach oraz formami jego pracy podpisano umowę o współpracy na rok 1986, przewidującej m.in. wymianę wystaw, pracowników oraz wydawnictw muzealnych. Ustalono, że w latach następnych formy współdziałania zostaną znacznie rozszerzone.

RECENZJE WYSTAW

Wystawa *Pejzaże Wojciecha Weissa* (21 października 1985 — styczeń 1986; scenariusz — Łukasz Kossowski, projekt plastyczny — Agata Prewysz-Kwinto)

Nazwisko Weissa do niedawna kojarzyło się z malarstwem aktów i świetnych portretów, w mniejszym zaś stopniu z pejzażem. Tymczasem wystawa kielecka ukazała „inną twarz artysty”, jak to słusznie zauważył na łamach grudniowego numeru miesięcznika „Przemiany” Bohdan Furnal. Ekspozycja *Pejzaże Wojciecha Weissa* ukazała po raz pierwszy Weissa, pejzażystę, pejzażystę nieprzeciętnego, a niewiele dotychczas na tym polu znanego. Kielecka prezentacja ponad wszelką wątpliwość udowodniła, że w historii sztuki polskiej nie ma pejzażysty podobnego Weissowi. Nikt bowiem nie docierał do istoty natury poprzez taką różnorodność technik malarskich i graficznych. Nikt tak jak Weiss

* Obecnie Chemnitz (RFN). W obu kronikach stosuje się nazwy wg stanu z 1985-1986.

nie wsłuchiwał się w utajoną muzykę natury, nie transponował jej na linijne i barwne rytmy.

Po śmierci artysta doczekał się trzech wystaw o charakterze monograficznym. Dwie z nich przygotowało Muzeum Narodowe w Krakowie: 1962 — przegląd całego dorobku; 1975 — grafika. Muzeum Narodowe w Poznaniu w roku 1977 ukazało modernistyczną twórczość artysty z uwypukleniem aspektów kolorystycznych *oeuvre* Weissa.

Do ukazania wielkiej panoramy pejzażowej artysty doszło dzięki wnikliwym, wieloletnim studiom autora scenariusza Łukasza Kossowskiego, a także możliwości korzystania z rodzinnych zbiorów pieczołowicie zachowanych i z oddaniem i miłością chronionych przez żonę artysty Irenę Weissową — Aneri i syna prof. Stanisława Weissa. Dzięki temu można było ukazać tematykę krajobrazową w układzie chronologicznym, którego wyznacznikami były poszczególne podejmowane przez artystę w różnych technikach tematy lub motywy. Dzięki współpracy komisarzy wystawy z prof. Stanisławem Weissem udało się na podstawie pejzażowych notatek czy szkiców uchwycić niejednokrotnie moment narodzin określonego pejzażu, ukazać swoistą jego anatomię.

Wystawa oparta była głównie o wielkie zbiory rodzinne, które uzupełniono pracami wypożyczonymi z czternastu muzeów polskich — głównie Muzeów Narodowych: w Krakowie, Warszawie i Poznaniu. W rezultacie w siedmiu salach ekspozycyjnych przy placu Partyzantów udało się pokazać ponad 500 prac z zakresu malarstwa, rysunku i grafiki. Poszczególne etapy twórczości otwierały autoportrety z nimi związane, a także wybrane cytaty z notatek malarza, które charakteryzowały dokonujące się w sztuce Weissa przemiany.

Znacznieszym kompozycjom krajobrazowym towarzyszyły poprzedzające je studia, które pozwalały na przesłedzenie toku malarzkiego myślenia, techniki tworzenia i oglądanie różnych wariantów oraz propozycji wybranego motywu.

Dwie sale otwierające ekspozycję ukazały prace związane z okresem studiów w krakowskiej Szkole Sztuk Pięknych i „majsterszuli”

Wyczółkowskiego. Były to lata 1893–1900, gdy artysta mieszkał z rodzicami początkowo na krakowskim Podgórzu, a następnie w podkrakowskim Płaszowie, gdzie ojciec pracował jako urzędnik stacji kolejowej. W tym czasie powstało wiele małych płócienek i akwarel zaskakujących śmiałością ujęcia motywu i kolorystyczną wrażliwością. Kulminacją wyrazową płaszowskich kompozycji jest *Upał* (1898), „przedstawiający agonię podmiejskiego skrawka przyrody w bezlitosnym słonecznym skwarze, w którym linie kolejowe torów, wagony i dachy stacyjnych magazynów roztopiają się w świetliste smugi, łączą w głuchy, rdzawy akord barwny”. W tym okresie zaczyna w dziełach artysty dominować płaszczyznowa koncepcja malarskiej przestrzeni. W tej części wystawy znalazły się także pejzaże, które były plonem wyjazdu Weissa do Paryża. Z powstałego tam *Autoportretu z maskami* emanuje „młodzieńcze bohaterstwo”.

Wielowątkowa jest problematyka prac, jakie trafiły do trzeciej sali, co wiąże się z faktem, iż około roku 1900 w sztuce Weissa następuje dalsza metamorfoza związana z obfitością różnych inspiracji krzyżujących się wówczas w Krakowie. Artysta przenosi się do swej siostry do Strzyżowa, gdzie powstaje szczytowe dzieło tego okresu *Promienny zachód słońca* (1900–1902) — Munchowski przenikliwy krzyk natury, w którym kula słoneczna przemienia się z siły życiodajnej w siłę niszczącą. W złoetognistym zmierzchu trwają jedynie zwęglone sylwety drzew. W pokazie realizacji strzyżowskich małym przerywnikiem były studia malarskie powstałe w latach 1901–1902 podczas pobytu we Florencji i Rzymie, które artysta sytuował w ponadczasowej, historycznej perspektywie.

Obrazy pomieszczone w sali czwartej wiązały się również z pobytami w Strzyżowie. Szczególna rola przypadła tu obrazowi *Maki* (1902–1903), w którym „ekspresjonizm próbuje podporządkować sobie symboliczne środki wyrazu”. Zestaw obrazów tej sali unaoczniał swoiste podejście Weissa do pejzażu, który artysta poznawał, tworząc liczne studia „anatomiczne” jego elementów podstawowych.

Wielkim akordem zamykającym okres strzyżowski był obraz *Strachy* (1905), otwierający

Ryc. 1. Fragment wystawy *Pejzaże Wojciecha Weissa*



zarazem ekspozycję piątej sali, zdominowanej twórczością związaną z Kalwarią, która przez blisko pół wieku stać się miała tematem kompozycji krajobrazowych Weissa. W tej części wystawy nastąpiło udane zderzenie ekstatyczno-ekspresyjnej, rozedrganej kompozycji *Strachy* (z uciekającą w „rytmie presto” pasterką), ze znajdującą się nie opodal kameralną wyciszoną kompozycją *Pajęczyna*, rozpoczynającą w roku 1908 tzw. okres biały (1908–1912). Warto także odnotować, że ten właśnie okres to narodziny Weissa — kolorysty i malarza światła, o czym przekonywały pozostałe obrazy tej

części problemowej ekspozycji od *Poronina* z 1912 r. poczynając. Wielobarwna tęcza kolorów zdaje się rozplywać w rozedrganej światłem słonecznym atmosferze. Poczynając od roku 1914, daje się zauważyć zafascynowanie sztuką Cézanne’a.

W latach 20. i 30. cechą dominującą pejzaży Weissa staje się ich „powietrzność” osiągnięta przez świetliste rozwibrowanie atmosfery, a także często zgaszony przez nią kolor. W tym duchu utrzymane są pejzaże namalowane w czasie podróży po południowej Francji, do Włoch (Wenecja), a także Jastrzębiej Góry,



Ryc. 2. Fragment wystawy *Pejzaże Wojciecha Weissa*

które wystawione zostały w sali szóstej, podczas gdy do ostatniej trafiły pejzaże z czasów okupacji i powstałe po 1945 r.

Do organizacji wystawy doszło w oparciu o osobiste zainteresowania autora scenariusza, ale także dzięki dotychczasowym kierunkom badawczym Działu Malarstwa i Rzeźby, skupiającym się na problematyce pejzażu, co w przeszłości zaowocowało wystawą monograficzną wybitnego malarza krajobrazu — Józefa Szermentowskiego, a czego rezultatem w niedalekiej przyszłości będzie monograficzna prezentacja pejzaży jego rówieśnika — Władysława Maleckiego. Wynikiem tych zainteresowań jest profil Galerii Malarstwa Polskiego naszego muzeum, w której sporo miejsca zajmuje pejzaż.

Wystawa *Pejzaże Wojciecha Weissa* miała ambicje nawiązania do pojawiających się w ostatnich latach w muzealnictwie polskim problemowych prezentacji sztuki polskiej, rozpoczętych głośną już ekspozycją *Romantyzm i romantyczność w sztuce polskiej XIX i XX w.* (1975), do których muzeum nasze w roku 1981 włączyło wystawę *Inspiracje sztuką Japonii w malarstwie i grafice polskich modernistów*. Próba ukazania anatomii pejzażu na przykładzie dzieł jednego artysty była zadaniem prekursorskim, tym bardziej że towarzyszył jej katalog poszerzający naszą wiedzę o sztuce polskiej wieku XX.

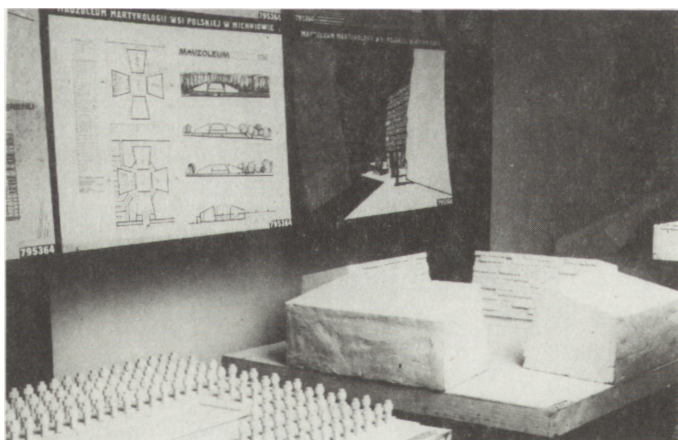
Wystawa spotkała się z wielkim zaintere-

sowaniem, co znalazło odbicie w recenzjach prasowych, programach telewizyjnych (m.in. dwa różne reportaże w magazynie kulturalnym TVP — „Pegaz”) oraz audycjach radiowych. Ustalono, że wystawa w roku 1986 pokazana zostanie w Muzeum Narodowym w Warszawie i Pałacu Sztuki w Krakowie.

Wystawa *Projekty pomników Mauzoleum Martyrologii i Walki Wsi Polskiej w Michniowie* (kwiecień — wrzesień).

Opracowane na apel Komitetu Budowy wymienionego w tytule Mauzoleum projekty eksponowano w salach wystawowych przy placu Partyzantów. Zadaniem pokazu było zapoznanie mieszkańców Kielc i wszystkich zainteresowanych z opracowanymi projektami i makietami pomników. Pokaz ten oglądał także Przewodniczący Komitetu Budowy — Marszałek Sejmu Roman Malinowski. Ekspozycja cieszyła się dużym zainteresowaniem społeczeństwa, a zebrane opinie okazały się pomocne przy wyborze trzech projektów przeznaczonych do dalszych studiów.

Eksponowano dalej dwie wystawy otwarte w roku 1984: *Garncarstwo ludowe woj. kieleckiego i jego pogranicza w świetle badań Muzeum Narodowego w Kielcach* (do kwietnia) i *Kultura społeczeństw neolitycznych w regionie świętokrzyskim* (do września).



Ryc. 3. Fragment wystawy *Projekty pomników Mauzoleum Martyrologii i Walki Wsi Polskiej w Michniowie*

WYSTAWY CZASOWE
EKSPONOWANE POZA SIEDZIBĄ MUZEUM

Wystawa *Zabytkowa architektura w grafice polskiej XIX i XX w.* (Instytut Kultury Polskiej w Londynie, 23 maja — 20 czerwca; scenariusz — Wiesława Ozdoba-Kosierkiewicz). Otwarcie ekspozycji nastąpiło w obecności przedstawicieli Ambasady PRL, reprezentantów środowisk kulturalnych i naukowych Londynu, a także prasy. Otwarcia dokonała Irena Gabor — dyrektor Instytutu.

Motyw przewodni wystawy zaprezentowano na 50 grafikach, wykonanych przez 19 artystów. Publiczność angielska oraz odwiedzająca ekspozycję londyńska Polonia mogła podziwiać miłe sercu zabytki m.in. Krakowa, Małopolski, Kielecczyny, Kazimierza n. Wisłą, Gdańska, Lublina i Warszawy. Wśród autorów były nazwiska tej miary twórców co: Witold Chomicz, Tadeusz Cieślewski-syn, Teodor Grott, Jan Kanty Gumowski, Jerzy Hoppen, Alojzy Misierowicz, Leon Płoszay, Wojciech Weiss czy Leon Wyczółkowski. Ze szczególnym uznaniem krytyków spotkały się litografie ostatniego z wymienionych artystów. Wystawie towarzyszyła opracowana przez autorkę scenariusza składanka wydana przez Instytut. Wystawę zwiedziło 7300 osób.

Ta sama wystawa gościła w październiku w Małej Galerii Polskiego Ośrodka Kultury i Informacji w Berlinie. Otwarcia dokonał Radca Ambasady PRL w Berlinie i dyrektor Ośrodka dr Tadeusz Telma. Wystawa spotkała się z zainteresowaniem mieszkańców stolicy NRD, prasy, telewizji i radia. Wzmianki lub omówienia wystawy ukazały się w głównych gazetach stolicy, Radiu DDR, a także głównym wydaniu Dziennika Telewizyjnego. W otwarciu wystawy uczestniczył również dyrektor Muzeum Miejskiego w Karl-Marx-Stadt dr Johannes Gurks, gdyż na styczeń 1986 r. przewidziano przeniesienie wystawy do tego współpracującego z nami muzeum. Z ekspozycją zapoznało się 3150 osób, dla których Ośrodek wydał mały ilustrowany katalog.

Specjalnie przygotowane przez nasze muzeum wystawy gościły we współpracujących z nami klubach i szkołach.

Trwająca od prawie 20 lat współpraca z Klubem Międzynarodowej Prasy i Książki w Starachowicach poza odczytami zaowocowała następującymi wystawami:

- *Polska grafika współczesna* (luty — marzec);
- *Wieś kielecka w malarstwie ludowym* (lipiec — sierpień);
- *Malarstwo artystki ludowej Marianny Wiśnios* (październik — listopad).

Z okazji rocznicy wyzwolenia Kielecczyny ekspozowana była w sali synagogi w Szydłowie wystawa *Wyzwolenie Kielecczyny w 1945 r.* (styczeń — marzec). Dział Archeologii dla Szkoły Podstawowej w Komornikach, gdzie prowadzone są wykopaliska, opracował specjalny pokaz archeologiczny ekspozowany w okresie od stycznia do marca. W budynku Zespołu Szkół Elektrycznych w Kielcach pokazywana była w kwietniu i maju wystawa poświęcona powojennemu 40-leciu kultury Kielc.

DZIAŁALNOŚĆ OŚWIATOWA

Najciekawszą inicjatywą oświatową było ponowne uruchomienie (od 26 lutego) kina „Museion”, gdzie rozpoczęto prezentację filmów o sztuce, sprowadzanych bezpośrednio z Wytwórni Filmów Oświatowych w Łodzi, z którą Muzeum Narodowe w Kielcach zawarło w tej sprawie specjalne porozumienie. Sala kinowo-odczytowa, gdzie odbywają się projekcje filmowe, została uprzednio wyremontowana i wyposażona w nowe projektory do wyświetlania filmów na taśmie 35 mm i 16 mm.

Głównym celem tego przedsięwzięcia było kształcenie wrażliwości estetycznej, zwłaszcza młodzieży szkolnej, dla której film o sztuce jest przystępnym i atrakcyjnym materiałem dydaktycznym, wprowadzającym tematykę artystyczną. A warto dodać, że w kinie „Museion” w ciągu całego roku 1985 pokazywano najatrakcyjniejsze i najnowsze filmy z tego zakresu. Łącznie odbyło się 9 seansów filmów sprowadzonych z WFO w Łodzi. Do najciekawszych należały seanse filmowe zatytułowane: *Powojenne początki polskiego filmu o sztuce*, *Andrzej Papuziński, Debiuty w filmie o sztuce*, *Skarby kultury polskiej*, *Film o sztuce Anno*

Domini 1984. Interesujący był także seans filmowy w dniu 5 marca, podczas którego prezentowano widzom filmy zrealizowane w oparciu o nasze zbiory muzealne i wystawy, a mianowicie: *Ten kolor jedno ma imię*, *Manggha*, *Krajobrazy Szermentowskiego*, z udziałem pracowników muzeum: Barbary Modrzejewskiej i Łukasza Kossowskiego, którzy opowiadali o szczegółach związanych z realizacją tych filmów.

Warto dodać, że kino „Museion” jest jedną z pierwszych tego typu placówek w Polsce, z którą bezpośrednio współpracuje producent filmowy. Dokonało się więc tutaj przełamanie zastarzałych struktur rozpowszechniania filmów o sztuce, skróceniu uległa droga od producenta do odbiorcy, co pozwoliło kieleckiej publiczności — jako pierwszej w kraju — obejrzeć nowości filmu o sztuce i kulturze artystycznej, a także wielu pozycji archiwalnych, z innych źródeł już niedostępnych. Wytwórnia Filmów Oświatowych w Łodzi zgodziła się przyjąć patronat nad tym przedsięwzięciem i pierwszy oficjalny pokaz filmowy — z udziałem dyrektora WFO Macieja Łukowskiego oraz wicewojewody kieleckiego Wojciecha Noska — odbył się 26 kwietnia. Tematykę poszczególnych seansów filmowych określała WFO w Łodzi, a był to program szeroki, który przewidywał pokazy obejmujące konkretny okres historii polskiego filmu o sztuce, zestawy monograficzne na wybrany temat, pokazy ilustrujące tendencje formalne i rozwój języka filmowego, autorskie zestawy najciekawszych i najbardziej zasłużonych twórców. Każdemu seansowi towarzyszyły opracowane przez WFO, a starannie wydawane przez muzeum, rozdawane widzom materiały informacyjne.

Poprzez wspomniane filmowe seanse pragnęliśmy zaproponować widzom pewien model odbioru dzieł sztuki. Umożliwiliśmy odkrywanie ich walorów poprzez prezentację ekranową. Filmy niejednokrotnie ożywiały to, co było milczące i statyczne na galerii, kreowały i umieszczały dzieło sztuki w szerszym kontekście znaczeniowym, dookreślały je muzyką i słowem. Wydawało się nam, że interesujący film o sztuce może zachęcić obojętnego dotąd

odbiorcę do zwiedzania jakiejś galerii, muzeum czy też dać impuls do głębszego zapoznania się ze światem sztuki.

Słabszym zainteresowaniem szkół cieszyły się pokazy audiowizualne na temat stylów i kierunków w sztuce oraz monografie artystów; w roku 1985 wyświetlano je 13 razy. Przybyły dwa nowe pokazy: *Sztuka starożytnej Grecji i Ekspresjonizm*. Opracowali je pracownicy Działu Naukowo-Oświatowego (komentarz i wybór przezroczy), a nagrano je we współpracy z Rozgłośnią Regionalną Polskiego Radia w Kielcach.

W wykładach prowadzonych w muzeum w roku 1985 szczególny nacisk położono na propagowanie zagadnień związanych z otwartą 16 listopada 1984 r. stałą galerią współczesnego malarstwa polskiego (w muzeum przy placu Partyzantów). Z uwagi na słabą na ogół w społeczeństwie znajomość współczesnej sztuki polskiej starano się maksymalnie wykorzystać galerię do prowadzenia lekcji muzealnych i systematycznych wykładów. Oto niektóre ich tytuły: *Koloryści polscy*, *Sztuka polska lat pięćdziesiątych*, *Abstrakcja geometryczna*, *Nowy realizm w malarstwie polskim*, *Sztuka pierwszej połowy XX wieku*.

Spśród 7 koncertów kameralnych, które odbyły się w pałacu kieleckim, do najciekawszych można zaliczyć: recital fortepianowy Tadeusza Żmudzińskiego (3 września), „Kwartety mistrzów” — W. A. Mozarta, L. Boccheriniego (17 lutego) w wykonaniu Kwartetu Smyczkowego Polskiego Radia w Warszawie i zorganizowany specjalnie dla pracowników PSS „Spółem” w Kielcach koncert kameralny Zespołu Muzyki dawnej „Antiquo Modo” z Łodzi (19 listopada).

Z obchodami Roku Żeromskiego związany był koncert pod nazwą „Ojczyzna moja we mnie płonie” (scenariusz — S. Mijas) z udziałem aktora Stanisława Niwińskiego i artystów Państwowej Filharmonii im. Oskara Kolberga w Kielcach.

Jak co roku prowadzono lekcje muzealne z zakresu sztuki, archeologii, etnografii, historii, przyrody. Przeprowadzono o 20 lekcji więcej niż w roku 1984. Większe zainteresowanie szkół lekcjami muzealnymi należałoby

chyba wiązać z faktem ukazania się Wytycznych Ministra Oświaty i Wychowania oraz Ministra Kultury i Sztuki z 25 maja 1984 r. w sprawie programowo-organizacyjnego współdziałania szkół z muzeami (Dziennik Urzędowy Ministerstwa Oświaty i Wychowania z 24 lipca 1984 r.), które zalecają obowiązkowe korzystanie z ekspozycji muzealnych, a systematyczne korzystanie z różnorodnych zbiorów muzealnych traktują jako niezbędny warunek realizacji programu dydaktyczno-wychowawczego współczesnej szkoły.

W roku 1985 szczególnie częste kontakty łączyły muzeum z Zespołem Szkół Elektrycznych w Kielcach, który przygotowywał dużą wystawę pt. *40 lat kultury w Kielcach*. Pracownicy działów merytorycznych muzeum udzielali uczniom informacji o historii muzeum i jego zbiorach, konsultowali różne sprawy związane z urządzeniem wystawy.

Ożywiła się także współpraca z Liceum Sztuk Plastycznych im. Józefa Szermentowskiego w Kielcach, którego młodzież często korzystała z możliwości odbywania lekcji na galerii współczesnego malarstwa polskiego. Pozwoliło to na przelamanie pewnych oporów młodzieży wobec trudnej sztuki współczesnej. Niejednokrotnie także lekcje w galerii prowadzili sami nauczyciele ze wspomnianego liceum. Tak więc galeria malarstwa współczesnego spełniała ważne zadanie udostępniania i przybliżania sztuki najnowszej.

Wiele interesujących lekcji odbyło się także w roku 1985 na omówionej w recenzjach wystawie czasowej — *Pejzaże Wojciecha Weissa*.

Kształtowaniu postaw patriotycznych i obywatelskich młodzieży służyła inna wystawa czasowa pt. *Projekty pomników Mauzoleum Martyrologii i Walki Wsi Polskiej w Michniewie*.

Dział Naukowo-Oświatowy w zasadzie nie organizuje samodzielnych wystaw, jednakże w roku 1985 przygotował wspólnie z Działem Archeologii niewielki pokaz zatytułowany *Oczami dziecka*. Ekspozowany od 1 czerwca przez kilka miesięcy w muzeum przy pl. Partyzantów zestaw rysunków dzieci ze Szkoły Podstawowej nr 12 w Kielcach był plonem lekcji muzealnych, głównie z zakresu archeologii.

ZESTAWIENIE LICZBOWE IMPREZ OŚWIATOWYCH NA TERENIE MUZEUM

Rodzaj imprezy	Ilość	Frekwencja
Wystawy		
— stale przy pl. Partyzantów	3	20 026
— czasowe przy pl. Partyzantów	4	
— stale w Pałacu	2	46 216
Wykłady	33 (33 tematy)	787
Lekcje	103 (34 tematy)	1 947
Seanse filmowe	12 (45 filmów)	493
Pokazy audiowizualne	13	392
Koncerty	7	354
Łącznie	—	70 215

PRACE NAUKOWO-BADAWCZE, KONSERWATORSKIE, INWENTARYZACYJNE

Opracowanie naukowe zbiorów w okresie objętym *Kroniką* przedstawia się następująco:

Dział	Liczba kart
Malarstwa i rzeźby	43
Rzemiosła Artystycznego	79
Gabinet Rycin	150
Historii	144
Militariów	273
Gabinet Numizmatyczny	3871 *
Etnografii	83
Archeologii	83
Przyrody	90

* w liczbie tej mieszczą się także karty przejęte z Działu Historii

Dział Malarstwa i Rzeźby pochłonięty był głównie organizacją wielkiej ogólnopolskiej wystawy *Pejzaże Wojciecha Weissa*. Ponadto opracowane zostały scenariusze i katalogi do dwóch wystaw: *Polski portret reprezentacyjny i trumienny XVII i XVIII w.* (przewidziana do ekspozycji od marca do czerwca 1986 r. w Finlandii) i *Polskie malar-*

stwo krajobrazowo-rodzajowe 2. połowy XIX w. ze zbiorów Muzeum Narodowego w Kielcach (przewidziana do ekspozycji od marca do czerwca 1986 r. w Muzeum Regionalnym w Międzyrzeczu).

Gabinet Rycin był organizatorem dwu wspomnianych w „Recenzjach wystaw” ekspozycji zagranicznych, poświęconych zabytkowej architekturze polskiej. Opracowany został scenariusz nowej wystawy zagranicznej *Portrety wstawionych Polaków*, przewidzianej do ekspozycji w roku 1986. Do druku w „Roczniku Muzeum Narodowego w Kielcach” złożono omówienie przykładów polskiej grafiki współczesnej eksponowanej na galerii współczesnego malarstwa polskiego.

Dział Rzemiosła Artystycznego absorbowały głównie prace inwentaryzacyjno-katalogowe i porządkowe. Opracowana została koncepcja częściowych zmian w pałacowej ekspozycji wnętrz. Do druku w „Roczniku” przekazany został artykuł poświęcony XVII-wiecznej architekturze kościoła św. Trójcy w Kielcach. Kierownik działu Anna Kwaśnik-Gliwińska przez pół roku przebywała na stypendium naukowym we Włoszech.

Dział Historii zrealizował wspomnianą w recenzjach wystawę objazdową *Wyzwolenie Kieleccyzny w 1945 r.*, a także przygotował materiały biograficzne do planowanej przez Dział Przyrody wystawy poświęconej Stanisławowi Staszicowi, której ekspozycję przewidziano na przelom lat 1986–1987. Wynikiem prac badawczych prowadzonych w oparciu o zbiory własne są trzy artykuły złożone do „Rocznika”, a poświęcone judaicom, tłokom pieczętnym oraz materiałom do dzieł w Kielc w czasie I wojny światowej.

Dział Militariów przygotował do druku opracowanie poświęcone wyposażeniu wnętrza dworu polskiego około połowy XIX w. Na razie przerwano poszukiwania związane z przygotowywaną wystawą *Szabla polska w malarstwie i rzeczywistości* — pojawiły się bowiem trudności z odnalezieniem odpowiedniej liczby eksponatów, które mogłyby zgodnie z założeniami ekspozycji wystąpić w oryginale i na obrazie.

Gabinet Numizmatyczny wkroczył w pierwszy rok swojej działalności. Praca

koncentrowała się na sprawach organizacyjnych, przejmowaniu zbiorów z Działu Historii, zakładaniu książki inwentarzowej i opracowaniu kart katalogu naukowego, a także nawiązywaniu kontaktów z pokrewnymi działami w innych muzeach.

Dział Archeologii kontynuował prace wykopaliskowe w Rudce, gm. Kluczewsko w województwie piotrkowskim. Wyeksplorowano 28 grobów ciałopalnych, na ogólną liczbę 135 odkrytych na badanym cmentarzysku, oraz kilka jam grupy konstantynowskiej. Oprócz całych naczyń uzyskano ponad 500 fragmentów ceramiki naczyniowej trzcinieckiej, konstantynowskiej i lużyckiej. Na ogólnopolskim sympozjum muzealnym w Częstochowie przedstawiony został referat *Zagadnienie kafli przedgotyckich w Polsce w świetle zespołu z Siekluk w Radomskim*. Dla Muzeum Świętokrzyskiego Parku Narodowego na Świętym Krzyżu opracowany został scenariusz wystawy *Obszar Łysogór w świetle archeologii*. Znaczące są osiągnięcia w pracy upowszechnieniowej działu; oprócz wspomnianych uprzednio małych pokazów warto odnotować jeszcze odczyty na tematy archeologiczne dla młodzieży ze szkół w Komornikach i Samsonowie.

Dział Etnografii poza zorganizowaniem wystaw w KMPiK w Starachowicach przygotował dla Muzeum Okręgowego w Piotrkowie Trybunalskim eksponaty na wystawę *Szopki ze zbiorów Muzeum Narodowego w Kielcach*. W ramach badań terenowych szczególna rola przypadła studiom nad twórczością rzeźbiarską zmarłego 24 listopada 1984 r. Jana Bernasiewicza ze wsi Jaworznia-Gniewce koło Kielc. W ramach wyjazdów terenowych ustalono lokalizację rzeźb na planie ogrodu, wykonano dokumentację opisową, pomiary rzeźb. Do druku w „Roczniku” złożono artykuł *Jan Bernasiewicz — twórca ogrodu rzeźb*. Wykonana została także wstępna dokumentacja rzeźbiarskiej działalności Konstantego Nowka, stolarza ze Świerczowa, gm. Stąporków, który po przejściu na emeryturę zaczął rzeźbić (od roku 1980), tworząc początkowo pojedyncze figury, zestawiane potem w sceny wielopostaciowe o tematyce biblijnej. Schematyczna forma rzeźb charakteryzuje się specyficzną profesjonalną rzetelnością. W ramach

penetracji terenowych analizowano działalność Jana Celelowskiego ze wsi Czostków, poczta Krasocin, wyrabiającego figurki z korzeni jałowca i przedstawienia z pogranicza zabawek i tzw. modeli życia, np. kobiety przy krosnach, kołowrotku. Działalność Celelowskiego wymaga odnotowania jako fakt socjologiczny, dotyczący sposobu spędzania czasu w sytuacji, gdy starość i zły stan zdrowia pozbawiają rzemieślnika możliwości wykonywania zawodu.

Dział Przyrody prowadził w rejonie Ćmielowa badania terenowe, mające ustalić miejsce eksploatacji surowców ilastych wykorzystywanych w połowie XIX w. do produkcji wyrobów fajansowych. Podobne poszukiwania terenowe przeprowadzono w rejonie Kielc. Do opublikowania w „Roczniku” przekazano artykuł o surowcach ilastych ośrodka garncarskiego w Rędocinie. Dział wykonał we własnym zakresie konserwację niektórych okazów geologicznych, co wiązało się z częściową modernizacją stałej wystawy przyrodniczej. W części wystawy poświęconej środowisku geograficznemu umieszczono rzeźbę portretową wieloletniego dyrektora Muzeum Świętokrzyskiego — przyrodnika i znawcy regionu — prof. Edmunda Massalskiego. Rzeźbie (autorstwa Zygmunta Kaczora, z 1962 r.) towarzyszy krótka notka biograficzna.

Pracownia Konserwatorska Działu Sztuki obok rutynowych zadań — wymienianych w poprzednich *Kronikach* — do których jeszcze przez wiele lat trzeba będzie zaliczać nadzór konserwatorski prac budowlano-konserwatorskich przy pałacowej siedzibie muzeum — realizowała dodatkowo konserwację eksponatów, wypożyczonych na wystawę pejza-

ży Weissa. Zakres tego ostatniego przedsięwzięcia częściowo zilustrować mogą liczby:

- konserwacji poddano 4 obrazy i 1 ramę;
- wykonano passe-partout dla ponad 200 akwarel i rycin;
- oprawiono w ramy ok. 200 akwarel, rycin i 70 obrazów olejnych;
- napięto na krosna 27 obrazów olejnych.

Każda wystawa, szczególnie eksponowana poza siedzibą naszego muzeum, angażowała pracowników działu konserwatorskiego. W tej sytuacji można trzyosobowemu zespołowi pracowni wyrazić słowa najwyższego uznania, że obok zadań bieżących zdołał zakończyć konserwację pięciu obrazów, trzech eksponatów z metalu i piętnastu mebli. Większość zabiegów konserwatorskich dotyczyła zabytków przeznaczonych dla Muzeum Henryka Sienkiewicza w Oblęgorku.

Prace konserwatorskie przy obrazach, obiektach rzemiosła artystycznego, grafikach, a także dokumentach z Działu Historii realizowane były także poza własną pracownią m.in. w P.P. Pracowniach Konserwacji Zabytków i specjalistycznych spółdzielniach. Wśród prac ukończonych warto wymienić makatę wschodnią z XVIII w. („Plastyka” Warszawa), 25 obiektów ceramiki („Plastyka” — Warszawa i „Sztuka Polska” — Kraków), zegar karetowy z XVIII w. (PKZ Warszawa), fotel obity kurdybanem z wizerunkiem Władysława IV z XVII w. (PKZ Warszawa).

Działalność Działu Głównego Inventaryzatora, wzorem poprzedniej *Kroniki* zilustrowana zostanie tabelą ruchu muzealiów.

RUCH MUZEALIÓW

Cel użyczenia	Wydano		Przyjęto	
	wpisy	muzealia	wpisy	muzealia
eksponacyjny	280	280	370	452
konserwacja	230	269	—	—
wykonanie dokumentacji fotograficznej	132	2169	—	—
inne	2	2	6	6
łącznie	644	2720	376	458

Do znanych z wcześniejszych *Kronik* zadań Głównego Inwentaryzatora dolożono sędowane na muzeum obowiązek opiniowania przedmiotów o charakterze zabytkowym, przeznaczonych do wywozu za granicę. Obowiązek ten bardzo poważnie absorbuje pracowników działu, choć w 1985 r. najwięcej pracy przysparzały im zabiegi związane z organizacją dużych wystaw krajowych (*Pejzaże Weissa*) i zagranicznych. Do opublikowania w „Roczniku” złożona została praca pt. *Ratusz w Kielcach*.

WYDAWNICTWA

W okresie objętym *Kroniką* ukazały się dwie pozycje książkowe, jeden folder, dwa plakaty, pięć specjalnych programów, związanych z imprezami oświatowymi, oraz drobne druki.

— Łukasz Kossowski *Pejzaże Wojciecha Weissa* (katalog wystawy), Kielce 1985, druk Drukarnia Wydawnicza w Krakowie, ark. wyd. 16,5, nakł. 3000 + 100 egz.

Autor katalogu Ł. Kossowski w poprzedzającym część katalogową eseju podjął wielce udaną prekursorską próbę ukazania anatomii pejzażu na przykładzie dzieł jednego artysty, z którym ten gatunek malarstwa kojarzono raczej marginalnie. Poszerzona została w ten sposób nasza wiedza o malarstwie polskim XX w. Recenzent katalogu Wiesław Juszcak stwierdził: „Aby dyskutować z tym tekstem, trzeba by przejść całą drogę Autora. A nie sądzę, aby ktoś mu mógł dorównać wiedzą na tym polu”. To, co esej Kossowskiego szczególnie wyróżnia, stanowi zarazem istotę zagadnienia; jest nią dogłębna, krytyczna analiza dzieł w większości po raz pierwszy publikowanych oraz udana periodyzacja pejzażowego dorobku Weissa. Ukazany on został na tle szerszej panoramy, jaką są dzieje malarstwa polskiego pierwszej połowy naszego stulecia.

Układ graficzny materiału ilustracyjnego jest adekwatny do treści. W katalogu wykorzystano 160 fotografii obrazów Weissa, „kojarząc je problemowo w układzie chronologicznym. Dało to możliwość pokazania poprzez zestawienie szkiców i studiów z efektem końcowym — obrazem, jak powstaje obraz oraz

jaka jest jego «anatomia». Podobne rozwiązanie zastosowano również na wystawie”. Wszystkie prace związane z powstaniem katalogu wykonały samodzielnie przy współpracy Autora pracownicy Działu Wydawnictw. Temu zespołowi zawdzięcza wydawnictwo swoją oryginalną, odbiegającą od stereotypów szatę graficzną. Książkę wydano w krótkim czasie dzięki dużej przychylności Drukarni Wydawniczej w Krakowie, która — jak stwierdza B. Furnal w „Przemianach” (nr 12, 1985) — jest ostatnią firmą wydawniczą w Polsce, gdzie nie zapomniano, jak się starannie drukuje. Katalog można zaliczyć do najpoważniejszych osiągnięć naukowych i edytorskich kieleckiego muzeum.

— „Rocznik Muzeum Narodowego w Kielcach” T. 14, 1985 (Wydawnictwo Literackie w Krakowie), ark. wyd. 33,4, nakł. 710 + 90 egz.

Tom 14 konsekwentnie utrzymuje charakter wydawnictwa muzealnego i regionalnego. Wśród 13 artykułów (poza *Kroniką*) aż 8 to opracowania zbiorów muzealnych względnie dotyczące budowli zabytkowych użytkowanych przez muzeum. Stało się dobrą tradycją „Rocznika” publikowanie na jego łamach tematów związanych z zespołem pałacowym w Kielcach oraz znajdującymi się w nim ekspozycjami.

Na uwagę zasługują dwa opracowania J. Kuczyńskiego poświęcone kolejnym obiektom Wzgórza Zamkowego, a także trzecie — najstarszemu ze znanych przekazów ikonograficznych Kielc. Historia fotografii pojawia się rzadko w wydawnictwach muzealnych. Tym cenniejszy wydaje się być artykuł M. Janika podejmujący próbę rozpoznania stanu zbiorów fotograficznych placówek muzealnych województwa kieleckiego. Redakcja zamierza tę problematykę kontynuować w następnych tomach.

Cztery artykuły to publikacje wyników prowadzonych przez naszą placówkę prac badawczych. Na szczególne wyróżnienie zasługuje wnikliwe studium B. K. Erber, podejmującej problem wykorzystania przez twórców ludowych — rzeźbiarzy i malarzy — wzorów ikonograficznych pochodzących głównie z oleodruków o treści kultowej. Artykuł jest

pokłosiem interesującej wystawy eksponowanej w muzeum (1983).

W *Kronice* konsekwentnie od wielu już lat omawiane są nowe nabytki. Poczynając od obecnego tomu, nowe eksponaty muzealne prezentowane będą w oddzielnym opracowaniu zbiorowym. Zamykające „Rocznik” recenzje i omówienia stały się znaczącą, krytyczną prezentacją dorobku naukowego i edytorskiego w regionie.

— *Pałac w Kielcach* (folder), opr. Janusz Kuczyński (Wydawnictwo Akcydensowe w Warszawie), druk ośrodek Badawczo-Rozwojowy Przemysłu Poligraficznego w Warszawie, nakł. 30 000 egz.

Nakład wydanego kilka lat temu przewodnika *Pałac w Kielcach* jest całkowicie wyczerpany. Na razie druk drugiego uzupełnionego wydania przewodnika jest niemożliwy ze względów finansowych, a także niecelowy z powodu zbliżającego się (około roku 1990) momentu zamknięcia ekspozycji w korpusie głównym pałacu, co związane jest z planowanym remontem wewnątrz. W tej sytuacji rolę zastępczą pełnić będzie czterokartkowy folder bogato ilustrowany barwnymi fotografiami z krótką informacją o pałacu i jego zbiorach. Przewiduje się też wydanie skróconej skromniejszej wersji przewodnika pałacowego.

Plakaty

— *Pejzaże Wojciecha Weissa*, proj. Władysław Brykczyński, nakład 1000 egz., format A1, druk — Drukarnia Wydawnicza w Krakowie (250 egzemplarzy miało specjalny dodruk dla Muzeum Narodowego w Warszawie);

— *Muzeum Henryka Sienkiewicza w Oblęgorku*, proj. Waldemar Oleszczak, format A1, nakład 2000 egz. druk — Drukarnia Wydawnicza w Krakowie.

Te dwa dobre plakaty odznaczają się przemyślaną koncepcją graficzną, choć reprezentują dwa odmienne sposoby myślenia plastycznego. Plakat wystawy Weissa w dobrze dobranym czarnym tle eksponuje barwną reprodukcję obrazu *Pocalunek na trawie*, natomiast stylizowaną wizję pałacyku oblęgorskiego można wiązać z kręgiem naiwnej sztuki dziecięcej.

Wznowionej działalności kina „Museion” towarzyszyły specjalne ilustrowane programy, noszące tytuł „Prezentacje filmów o sztuce”, opracowane przez dyrektora WFO w Łodzi doc. dra Macieja Łukowskiego. Każdy program zawierał wprowadzenie, omówienie prezentowanych filmów wraz z ilustracjami, a także program następnych „Prezentacji”. Ukazały się cztery programy: *Nowości filmu o sztuce Anno Domini 1984*, *Początki polskiego filmu o sztuce*, *Andrzej Papużński*, *Debiuty w filmie o sztuce*. Nakład każdego z nich wahał się od 400 do 500 egz., format 18,5 × 29,5 cm, druk — RSW „Prasa” Kielce (3) i Kieleckie Zakłady Graficzne (1).

Wydany został także program archeologicznej imprezy oświatowej *Jacy byli i jak żyli nasi przodkowie* — opr. Barbara Kowalczyk i Alina Bielawska, nakład 70 egz., format 16 × 16,5, druk RSW „Prasa” Kielce.

Wydano także druki drobne, wśród których były zaproszenia na otwarcie wystaw oraz dwie dalsze serie ozdobnych biletów wstępu: do Muzeum Lat Szkolnych Stefana Żeromskiego i Muzeum Henryka Sienkiewicza w Oblęgorku; każdy tytuł w dwu wersjach kolorystycznych.

PRACE BUDOWLANO-KONSERWATORSKIE

Zespół pałacowy w Kielcach. Z nieco większym optymizmem można nareszcie omawiać prace budowlano-konserwatorskie i to głównie za przyczyną nowego wykonawcy — Przedsiębiorstwa Eksportu Usług Technicznych „EXBUD” w Kielcach, prowadzącego remont kompleksowy skrzydła południowego. Wśród prac, wykonanie których zmieni wygląd zewnętrzny skrzydła, wymienić należy zgodnie z wynikami badań historycznych podniesienie dachu. W skrzydle południowym zlokalizowane zostaną pracownie i magazyny: Działów Malarstwa i Rzeźby, Rzemiosła Artystycznego, Gabinetu Rycin i czasowo Działu Militariów.

Na elewacji wschodniej korpusu głównego oddział kielecki PKZ ukończył nareszcie konserwację tynków w loggii wejściowej oraz tynków i boniowań wieży północno-wschodniej. Jednocześnie na obu wieżach ukończo-



Ryc. 4. Fragment wieży pałacowej po konserwacji tynków, boniowań oraz rekonstrukcji sgraffita

no prace rekonstrukcyjne i konserwatorskie: zrekonstruowano sgraffita, ukończono konserwację kamieniarki okiennej, dokonano scaleńia kolorystycznego gzymsów koronujących i działowych oraz boniowania. Jeżeli dodamy do tego zakończenie ważnego etapu, jakim było wykonanie konserwacji kartuszy i kolorystyki herbów nad arkadami loggii wejściowej, można by sądzić, że po tylu latach PKZ uporały się już z całą elewacją wschodnią. Rzeczywistość jest jednak inna, trwały bowiem jeszcze roboty konserwatorskie przy stiukach i marmurowej oprawie loggii wejściowej. Nadto nie został dotrzymany drugi termin wykonania cokołu elewacji wschodniej i schodów oraz ułożenia płyt przed tą elewacją. Nie

chcąc zaprzętać uwagi czytelników innymi drobiazgami, proponuję śledzenie tego ostatniego zakresu robót w kolejnych *Kronikach*. Do wszystkich nie dotrzymany przez PKZ terminów warto jeszcze dorzucić niezakończenie pierwszego etapu prac budowlanych przy murach okalających pałac. We wnętrzach rozpoczęły się ważne prace konserwatorskie przy stiukach kaplicy pałacowej.

Kontynuowane były niełatwe roboty budowlane w pałacyku obłęgorskim — siedzibie muzeum Henryka Sienkiewicza. Roboty budowlane, stolarskie, kamieniarskie, elektryczne, a także konserwatorskie realizowało siedmiu wykonawców. Ukończone zostały prace kamieniarskie na elewacjach (PKZ Kielce).

Ryc. 5. Loggia wejścia pałacu po zakończeniu konserwacji kartuszy i odtworzeniu kolumny i odtworzeniu kolumny herbów



RADA MUZEALNA

Zgodnie z wymogami statutowymi powołana została Rada Muzealna. Jej przewodniczącym został prof. dr Aleksander Gieysztor — dyrektor Zamku Królewskiego w Warszawie. Członkami Rady są kierownicy wszystkich merytorycznych komórek organizacyjnych muzeum. Do udziału w Radzie zaproszono wybitnych specjalistów spoza kieleckiego muzeum: prof. dra Janusza Durkę — dyrektora Muzeum Historycznego m. st. Warszawy, mgra Tadeusza Chruścickiego — dyrektora Muzeum Narodowego w Krakowie, dra Wojciecha Fijałkowskiego — dyrektora Muzeum w Wilanowie, mgra Wojciecha Kotasiaka — dyrektora Muzeum Regionalnego w Ostrowcu Świętokrzyskim, dra Franciszka Midurę — wicedyrektora Zarządu Muzeów i Ochrony Zabytków MKiS, doc. dra Ka-

zimierza Radwańskiego — dyrektora Muzeum Archeologicznego w Krakowie, dra Andrzeja Skalskiego — dyrektora Muzeum Okręgowego w Częstochowie.

Na pierwszym posiedzeniu Rady Muzealnej, które odbyło się w maju, rozpatrywane były dwie wersje projektu adaptacji urbanistyczno-architektonicznej położonego na Wzgórzu Zamkowym zespołu powięziennego przejętego na cele muzealne. Do pierwszej ćwierci XIX w. mieściły się na tych terenach budynki zespołu stajen, wozowni oraz dom starosty i kuźnia. Obie wersje projektów adaptacji obiektów na cele muzealne przedstawili ich autorzy, pracownicy Pracowni Projektowej PKZ Kielce. Po ożywionej dyskusji żadna z mało różniących się wersji projektów nie została zaakceptowana do realizacji. Do sprawy tej powrócimy jeszcze na łamach „Rocznika” w specjalnym opracowaniu.

ODDZIAŁY

MUZEUM LAT SZKOLNYCH STEFANA ŻEROMSKIEGO W KIELCACH

Pracę oddziału zdominowały trwające do października obchody Roku Żeromskiego, którego uroczyste zakończenie odbyło się 17 listopada w Izbie Stołowej Górnej kieleckiego pałacu. Kierowniczką muzeum uczestniczyła w pracach Społecznego Komitetu Obchodów

Roku Żeromskiego, współpracowała z telewizją przy realizacji filmu *Reduta Żeromskiego*, a także z dziennikarzami radia i prasy, udzielając wywiadów na temat muzeum i jego zbiorów. Dla Wojewódzkiej Biblioteki Publicznej w Tarnobrzegu przygotowana została wystawa biograficzno-literacka o życiu i dorobku twórczym Żeromskiego. Dla starszych przedszkolaków z trzech kieleckich przedszkoli

zorganizowany został konkurs plastyczny *Dzieciństwo Stefana Żeromskiego w oczach współczesnych dzieci*.

W dawnym gimnazjum, do którego uczęszczał Żeromski, a gdzie obecnie w dwu klasach i części korytarza I piętra mieści się jego muzeum, odbywały się spektakle sztuki *Gimnazjalista*, napisanej przez kieleckiego pisarza Stanisława Nyczaję na podstawie *Dzienników Żeromskiego*. Wykonawcami przedstawienia byli aktorzy Teatru im. Stefana Żeromskiego w Kielcach, a poprzedzały je prelekcje przygotowane przez kierowniczkę muzeum. Imprezy zamykały ożywione dyskusje z jego uczestnikami.

W salkach muzeum odbyły się 32 lekcje dla klas ósmych kieleckich szkół w oparciu o eksponaty, nagrania magnetofonowe oraz teksty z utworów pisarza. Na terenie muzeum i poza nim wygłoszono 25 odczytów i pre-

lekcji na temat twórczości Żeromskiego, edytorstwa i zbioru zachowanych jego rękopisów.

Sale muzeum w roku jubileuszowym odwiedziło 27 155 osób.

MUZEUM HENRYKA SIENKIEWICZA W OBLĘGORKU

Prace budowlane i konserwatorskie prowadzone w obłęgorskim pałacyku uniemożliwiały organizację wystaw i prowadzenie działalności upowszechnieniowej. Cały wysiłek pracowników oddziału skoncentrowany był na przygotowaniu nowej wystawy stałej oraz zmodernizowanej ekspozycji wewnątrz mieszkalnych pisarza, jak też konserwacji eksponatów. Ostatnie z wymienionych zadań realizowała głównie Pracownia Konserwacji Dział Sztuki Muzeum Narodowego w Kielcach, częściowo zaś wykonawcy spoza naszego muzeum.

MUZEJA AUTONOMICZNE I REGIONALNE WOJEWÓDZTWA KIELECKIEGO

PAŃSTWOWE MUZEUM IM. PRZYPKOWSKICH W JĘDRZEJOWIE

Omówienia działalności Muzeum im. Przytkowskich w Jędrzejowie dokonano w oparciu o materiały przygotowane przez dyrektora Piotra Macieja Przytkowskiego.

Najistotniejszym zadaniem było prowadzenie kapitalnego remontu zabytkowych budynków muzeum. Po wielu latach przestoju i starań o uzyskanie środków oraz właściwego wykonawcy, po licznych pertraktacjach 15 lutego 1985 r. została podpisana umowa między Muzeum im. Przytkowskich i Przedsiębiorstwem Eksportu Usług Technicznych EXBUD Kielce na przeprowadzenie wszystkich koniecznych prac remontowo-budowlanych i konserwatorskich w zabytkowych budynkach przy pl. Kościuszki 7 i 8. Przedsiębiorstwo wkroczyło na plac budowy w kwietniu, równocześnie Pracownia Projektowa P.P. Pracownie Konserwacji Zabytków w Kielcach opracowywała sukcesywnie dokumentację naukowo-

-techniczną na prace remontowe. Ze strony muzeum prowadzono stały nadzór nad tymi pracami, koordynowano poczynania, przeprowadzano liczne konsultacje i uzgodnienia, opracowano nowy program użytkowania wnętrza. Na bieżąco prowadzono dokumentację fotograficzną postępujących prac remontowych.

Od początku roku do 15 kwietnia czynna była w pawilonie wystawowym ekspozycja *Anatomia czasu*, prezentująca zbiory stałe zegarów i przyrządów do pomiaru czasu wraz z działem *Czas ustokrotniony*, pokazująca w szerokim aspekcie problemy związane z upływem czasu. W zabytkowych piwnicach pod pawilonem czynna była stała ekspozycja zbiorów gastronomicznych. W drugiej połowie kwietnia w związku z rozpoczęciem prac remontowych w zabytkowych budynkach zdemontowano wystawę *Czas ustokrotniony* i część pawilonu, gdzie była eksponowana, przeznaczono na magazyn eksponatów, mebli i przedmiotów przeniesionych z remontowanych budynków.

W związku z otwarciem nowego lokalu Miejsko-Gminnej Biblioteki Publicznej w Jędrzejowie muzeum przygotowało na terenie biblioteki wystawę najcenniejszych starodruków, wydawnictw bibliofilskich oraz ekslibrisów ze zbiorów własnych, która czynna była od 22 lipca do końca sierpnia. Wystawa *Polski ekslibris współczesny*, licząca ok. 800 eksponatów na 50 planszach, przygotowana przez nasze muzeum ze zbiorów własnych, była eksponowana od lipca do października w Muzeum Okręgowym w Toruniu, a od listopada do końca roku w Muzeum Zamku w Kwidzynie.

Przygotowano do druku i wydano w Oficynie Wydawniczej P.P. „Desa” w Jędrzejowie nakładem Towarzystwa Przyjaciół Muzeum dwa wydawnictwa z cyklu „Prezentacje”: zeszyt 2. *Krzysztof Lachtara — małe formy graficzne* w nakładzie 60 egz. oraz zeszyt 3. *Janusz Halicki — małe formy graficzne* w nakładzie 150 egz. Zeszyty zawierają po 6 oryginalnych grafik prezentowanych twórców, notę biograficzną oraz spis wszystkich wykonanych prac. Przygotowywano wydanie bibliofilskiej teki ekslibrisów: pozyskano dalsze oryginalne odbitki graficzne od artystów. Tekst autorstwa Wojciecha Jakubowskiego przełożono na język francuski.

Na bieżąco prowadzono katalogowanie nowych nabytków, z dawnych zbiorów opracowano ok. 100 pozycji inwentarzowych z Działu Historyczno-Artystycznego. Uporządkowano wstępnie zasoby dawnej biblioteki Feliksa Przypkowskiego: starodruki, literaturę naukową, czasopisma oraz rękopisy (korespondencja); materiały te zostaną włączone do zbiorów muzeum po szczegółowym ich opracowaniu.

Do Działu Pomiaru Czasu pozyskano 9 zegarów, z których na szczególną uwagę zasługują:

- Zegar słoneczny poziomy typu paryskiego o ciekawej konstrukcji dwupłytkowej z grawerunkiem na odwrocie: okręt i personifikacja wiatru dmącego w żagle; mosiądz grawerowany, sygn. GGB, Wenecja 1597 r.
- Zegar słoneczny typu norymberskiego (po-



Ryc. 6. Remont kamienicy Przypkowskich. Wymiana stropów bez rozbiórki zabytkowych pieców

ziomo-pionowy) ze wskazówką nitkową i kompasem, drewno rytowane, Niemcy (?) 1790 r.

Do Działu Ekslibrisu i Grafiki zakupiono 165 ekslibrisów, 44 grafiki i 10 tek autorskich. Szczególnie cenne nabytki to 9 drzeworytów Stefana Mrożewskiego uzupełniających posiadany już bogaty zbiór prac tego autora, teka autorska grafik Henryka Fajlhauera zawierająca 26 oryginalnych odbitek oraz teka ekslibrisów Wojciecha Jakubowskiego zawierająca 50 oryginalnych miedziorytów.

Do Działu Gastronomii pozyskano tylko jedną pozycję — ciekawy komplet sztucców do raków.

Do zbiorów fotograficznych pozyskano 2000 negatywów o dużej wartości historyczno-naukowej i artystycznej pochodzących z lat 30. i 40. XX w. oraz 196 fotografii — autorskich odbitek Tadeusza Przypkowskiego, w tym rzadkie prze-



Ryc. 7. Remont kamienicy Przyppkowskich

tkoci bromolejowe i powiększenia artystyczne, pokazywane na międzynarodowych wystawach.

Dział Historyczno-Artystyczny wzbogacił się o 13 pozycji inwentarzowych, w tym 2 obrazy olejne artystów związanych z Jędrzejowem, przeznaczone do wystroju wnętrz zabytkowych budynków.

Biblioteka pozyskała 369 pozycji. Poprzez zakupy antykwaryczne i aukcyjne uzupełniono brakujące tomy *Wielkiej Encyklopedii Powszechnej Ilustrowanej* Sikorskiego (10 tomów), pozyskano 2 roczniki periodyku Towarzystwa Miłośników Ekslibrisu z RFN, 4 zeszyty *Polskiego Słownika Biograficznego*, 2 tomy „Rocznika Polskiego Towarzystwa Krajoznawczego”, 4 książki kucharskie wydane przed 1939 r., 2 tomy i 3 zeszyty *Polskiej Encyklopedii Szlacheckiej*, 1 herbarz, 5 tomów *Słownika polszczyzny XVI wieku*.

Zakupiono kilka cennych pozycji o Legionach, o których wiedza jest w muzeum niezbędna do opracowania naukowego wielkiego zespołu fotografii i dokumentów, dotyczących tego okresu historii Polski.

W ramach działalności oświatowej przygotowano i wygłoszono 4 prelekcje popularno-naukowe:

- P. M. Przyppkowski, na temat historii Jędrzejowa i regionu oraz o dziejach rodu Przyppkowskich i historii muzeum w Jędrzejowie — na terenie klubu PAX w Jędrzejowie;
- T. Niemyska, pogadanka o dziejach książki i historii pisma z pokazem starodruków i materiałów bibliotecznych — na terenie Klubu Seniora w Jędrzejowie.

MUZEUM WSI KIELECKIEJ

Podstawowym zadaniem realizowanym w 1985 r. była budowa Parku Etnograficznego w Tokarni, gm. Chęciny i uzupełnianie wyposażenia wnętrz gotowych już obiektów. Z uwagi na drastyczne ograniczenia finansowe przez połowę roku prace praktycznie były wstrzymywane. Do 15 kwietnia oraz pod koniec roku kontynuowano budowę następujących obiektów:

- dwór z Suchedniowa — powały, tynki, stolarka, kominki, instalacje;
- zagroda z Radkowic — pokrycie chałupy i stodoły, montaż obór i stajni;
- organistówka z Bielin — prace przy pokryciu dachu i zduńskie;
- chałupa z Siekierna — prace stolarskie, zduńskie;
- zaplecze techniczne — adaptacja wiat dla potrzeb pracowni konserwatorskiej;

Szczególnie należy żałować, że nie było środków na prowadzenie prac przy nowych budynkach. Nie ukończono także zagród świętokrzyskich (brak 2 stodoł), wstrzymano również budowę chałupy z Bukowskiej Woli, dworu z Mirogonowic (do którego wykonywana jest konserwacja polichromii), spichlerza z Wyszmontowa (obiekt ekspozycji czasowych); nie przeniesiono do skansenu zabytkowych obiektów stanowiących już własność muzeum, m. in. kościoła i spichlerza z Rogowa, wiatraków z Pacanowa i Janika, chałupy ze wsi Umer.

W maju i wrześniu prowadzono penetrujące badania terenowe w regionie świętokrzyskim i włoszczowskim. Badaniami objęto

Ryc. 8. Skansen w Tokarni, wnętrze pracowni stolarskiej w chałupie z Rokitna z 1805 r.



20 wsi. W wyniku objazdów zakupiono 302 eksponaty do wyposażenia wnętrz zagród skansenowskich, w tym szczególnie do chałup ze Ślęzan, Sukowa i Bronkowic. Opracowano scenariusze wyposażenia wnętrz chałup z Rokitna, Sukowa i Bronkowic. Równocześnie Pracownia Dokumentacji Etnograficznej PKZ na zlecenie muzeum wykonała scenariusze domów w Ćmielowie i Wąchocku, a także zagrody z Radkowic. Opracowano projekt wystawy wstępnej na otwarcie skansenu w budowie.

W Tokarni do udostępniionych już obiektów doszły 4 nowe wnętrza. Są to chałupy z Rokitna, Ślęzan, Sukowa i Bronkowic. Ponadto otwarto wystawy czasowe: *Naczynia użytkowe i ozdobne wsi kieleckiej*, *Martyrologia wsi 1939–1944*, *Skansen w oczach artystów amatorów*.

Muzeum uczestniczyło w konkursie Stowarzyszenia Twórców Ludowych na ceramikę użytkową. Wspólnie z Muzeum Regionalnym w Pińczowie zorganizowało wystawę narzędzi rolniczych Kielecczyzny. Przygotowano referat na ogólnopolską konferencję skansenowską w Sierpcu, połączoną z otwarciem skansenu. Muzeum poparło powstanie i pomogło w pracach organizacyjnych Towarzystwa Przyjaciół Muzeum Wsi Kieleckiej. Prezesem Towarzystwa wybrano mgra Andrzeja Latę, wiceprezesa WK ZSL w Kielcach. Sekretarzem

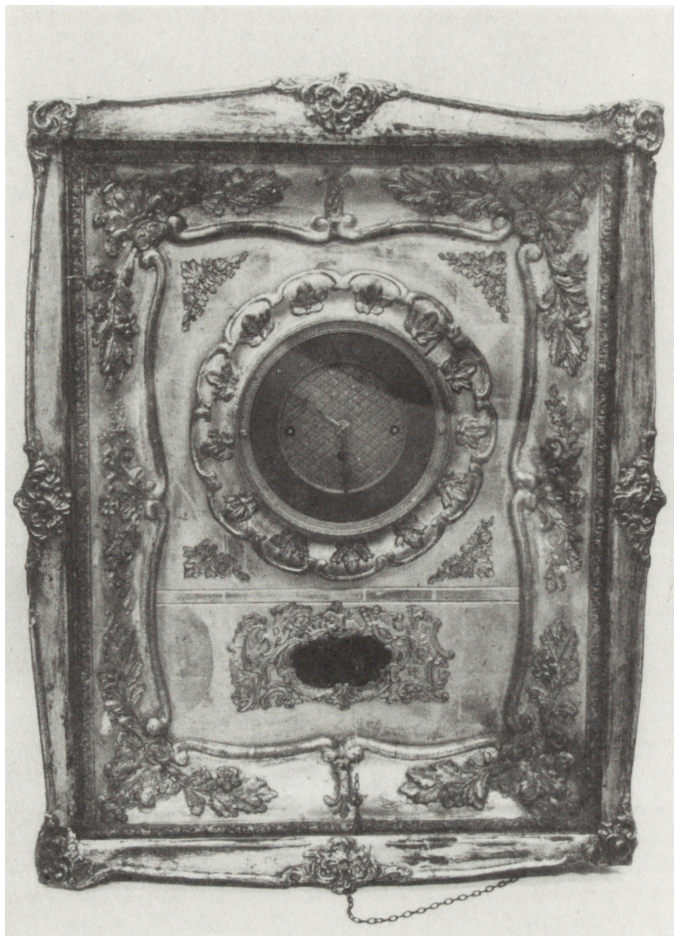
została Halina Mielicka z Wyższej Szkoły Pedagogicznej w Kielcach.

Wystawy w Tokarni odwiedziło ponad 8000 osób. Poza sezonem, tj. do 3 maja oraz po 30 września, za zgodą dyrekcji można zwiedzać skansen, gdzie nie udostępnia się jednak wnętrz; muzeum nie prowadzi również ewidencji tych zwiedzających, od których nie pobiera się opłat za wstęp.

W 1985 r. muzeum wydało folder *Park Etnograficzny w Tokarni* autorstwa A. Szury, nakł. 10 000 egz. Ponadto złożono do druku dwie pozycje przewidziane do wydania w 1986 r. Są to E. Traczyńskiego *Wyposażenie wnętrz zagród świętokrzyskich* oraz B. Szurowej *Katalog opracowań etnograficznych za lata 1970–1984*.

Pracownia Konserwatorsko-Budowlana wykonała prace konserwatorskie przy 130 eksponatach. Są to w większości meble ludowe i tkaniny, przy których prowadzono ograniczony zakres zabiegów. Pracownia ma również na swoim koncie bardziej skomplikowane prace. Przeprowadzono demontaż kominka z dworu mirogonowickiego. Dokonywano też stałych inspekcji magazynów oraz obiektów etnograficznych w terenie, w tym szczególnie punktów etnograficznych stanowiących własność muzeum.

Pracownia Zieleni prowadziła badania do-



Ryc. 9. Zegar obrazowy wiedeński, złożony w drewnianej obudowie, przeznaczony do wyposażenia dworu z Suchedniowa

tyczące tradycyjnych upraw rolnych i ogródków przydomowych. Opracowano projekt zagospodarowania zielenią sektora wyżynnego (wsi włoszczowskiej) wraz z zagospodarowaniem chałup z Rokitna i Ślęzan. Zakupiono drzewka i krzewy do nasadzeń, zwłaszcza wokół zaplecza konserwatorskiego. Prowadzono prace pielęgnacyjne posadzonej roślinności, zwłaszcza ogródków przydomowych. Zakupiono dwa konie do prac polowych w skansenie oraz transportu w terenie. Na obszarze 2 ha prowadzono uprawy owsa, jęczmienia, łubinu, marchwi pastewnej i buraków pastewnych (dla koni), ziemniaków; zebrano także ok. 8 ton siana. Uprawy wpłynęły

na ożywienie skansenu, pozwoliły utrzymać konie i przyniosły nieznaczny dochód dla muzeum.

Muzeum zakupiło 505 eksponatów, w tym także dzieła sztuki i stylowe meble do wyposażenia skansenowskiego dworu. Na szczególną uwagę zasługują: zegar obrazowy wiedeński złożony w drewnianej obudowie; pas słucki z XVIII w. czterostronny, sygnowany F. K.; dywan perski, sziraz o ornamentach geometrycznym; tokarka nożna drewniana; beczki drewniane dłubane; ława z przerzucanym oparciem.

MUZEUM REGIONALNE W OSTROWCU ŚWIĘTOKRZYSKIM

Najważniejszym wydarzeniem roku 1985 stało się 11 czerwca udostępnienie podziemnej trasy turystycznej w zabytkowej kopalni w Krzemionkach — oddziale ostrowieckiego muzeum. W obecności wojewódzkich władz politycznych i administracyjnych otwarcia dokonał Minister Górnictwa i Energetyki gen. brygady Czesław Piotrowski. Opis trasy podziemnej zamieszczono w *Kronice muzealnej 1984*, tam też omówiono związane z tą ekspozycją problemy. W uzupełnieniu warto dodać, że zakończone zostało oświetlenie całej trasy, przy której ustawiono trzy rzeźby kieleckiego artysty Stefana Maja, przedstawiające neolitycznych górników przy pracy, a także plansze i napisy informacyjne. Nad otwartą trasą podziemną wzniesiono pawilon osłonowy o kubaturze 500 m³. W pawilonie administracyjnym otwarto w tym samym czasie stałą ekspozycję *Historia badań archeologicznych w Krzemionkach*, według scenariusza Jerzego Bąbela i projektu wnętrza Wojciecha Kotasiaka. Wykonana została także nowa nawierzchnia i oświetlenie w alei prowadzącej do budynku osłonowego nad otwartą trasą podziemną. Udostępnione niedawno ekspozycje zwiedziło 11 198 osób.

W głównej siedzibie Muzeum Regionalnego w Ostrowcu Świętokrzyskim eksponowane były następujące wystawy czasowe:

- *Pradzieje i wczesne średniowiecze dorzecza Kamiennej* (kontynuacja z 1984 r.), ekspozycja uzyskała wyróżnienie na ogólnopolskim konkursie na najciekawsze wydarzenie muzealne roku, organizowanym przez Ministerstwo Kultury i Sztuki.
- *Akwarele Romana Muszyńskiego* (plastyka lubelskiego, pochodzącego z Ostrowca Świętokrzyskiego), 9–28 kwietnia;
- *Drogi zwycięstwa i przyjaźni* (wystawa okolicznościowa z okazji 40. rocznicy zwycięstwa nad faszyzmem) 29 kwietnia — 15 maja;
- *Od inkunabulu do pocket booku* (wystawa z okazji Dni Oświaty Książki i Prasy, przygotowana wspólnie z Towarzystwem Przyjaciół Książki i Muzeum w Bochni), 16 maja — 14 lipca;
- *Jubileuszowa wystawa Grupy* — 10, 2 czerwca — 11 sierpnia;
- *Krajobraz Polski w intarsjach Henryka Sobonia*, 13 września — 8 października;
- *Pradzieje Warszawy* (wystawa przygotowana przez Państwowe Muzeum Archeologiczne w Warszawie), 12 października — 6 grudnia;
- *Wiśnicz w starej fotografii* (wystawa przy-

Ryc. 10. Uroczyste otwarcie podziemnej trasy turystycznej w zabytkowej kopalni w Krzemionkach k. Ostrowca 11 VI 1985 r.





Ryc. 11. Kopalnia za-
bytkowa w Krzemion-
kach k. Ostrowca. Neo-
lityczny górnik przy pra-
cy — rekonstrukcja

gotowana przez towarzystwo Przyjaciół Wi-
śnicza), 20 listopada — 8 grudnia;
— *Republika Ostrowiecka na tle wydarzeń
rewolucyjnych 1905 r.*, otwarta 12 grudnia.

Stało się już tradycją, że w gościnnych
salach muzeum odbywają się sesje i sympozja.
28 lutego obradowała sesja poświęcona rewo-
lucji 1905 r. z okazji 80. rocznicy jej wybuchu.
18 maja zorganizowana została wspólnie z
Towarzystwem Przyjaciół Górnictwa, Hutni-
ctwa i Przemysłu Staropolskiego w Kielcach
sesja na temat: *Jan Samsonowicz i rezerwat w
Krzemionkach*. Interesujących spostrzeżeń do-
starczyło także sympozjum obradujące 7 gru-
dnia, na którym rozważono m.in. problem
znaczenia fotografii w dokumentowaniu hi-
storii.

Wśród imprez oświatowych warto wskazać
spotkanie *Sąd nad obrazem* (26 stycznia), na
którym dyskutowano o obrazie Tadeusza Szy-
powskiego *Ranek 16 stycznia 1945 r. w
Ostrowcu Św.* (dzień wyzwolenia miasta).

W niepowtarzalnej atmosferze i oprawie
wnętrz muzealnych odbyło się 14 koncer-
tów, cieszących się wśród ostrowieckiej pu-
bliczności nie słabnącym powodzeniem; prze-
krój form muzycznych bogaty i urozmaicony
— od wieczoru kolęd i pastorałek poprzez
muzykę operetkową aż do *Czterech pór roku*

Vivaldiego i muzyki kameralnej baroku. Wy-
stąpiło wiele dobrych zespołów muzycznych,
a także wokalistów i solistów z Ewą Poblócką
i Magdaleną Rezler na czele.

XIX-wieczne wnętrza pałacowe stanowią
też oprawę dla prezentacji form teatralnych,
co także stało się dobrą tradycją ostrowieckiego
muzeum. Wykonawcami spektakli teatralnych
w 1985 r. byli aktorzy teatru im. Ludwika
Solskiego z Tarnowa, którzy zaprezentowali
Monię Clavier Sławomira Mrożka (27 sty-
cznia), *Dla Was mój wiersz* według Marii Ko-
zackowej (dwa spektakle 22 maja), *Hollywood
czyli święty las* Jerzego Bolmina (dwa spekta-
kle 22 września).

Pod nadzorem pracowników Państwowego
Muzeum Archeologicznego w Warszawie pro-
wadzono prace eksploracyjne wewnątrz zro-
bów górniczych na terenie Krzemionek. Po-
zyskane podczas tych prac ekspozycje zostały
wstępnie opracowane i złożone w magazynie
zbiorów na terenie Krzemionek. Zlecono tak-
że opracowanie założeń projektowych do wy-
budowania podziemnej galerii ekspozycyjnej
w rejonie szybów 0-7.

Do druku złożona została popularna mo-
nografia zabytkowej kopalni w Krzemionkach.
Staraniem muzeum ukazało się *Wspomnienie o*

Lucjanie Gonciarzu (nakład 500 egz., format A5, obj. 1 ark. wyd.).

Zbiory muzealne wzbogaciły nowe zabytki. Szczególnie cenne są nabytki Działu Historii, wśród nich plany sytuacyjne cukrowni w Częstocicach (dzielnica Ostrowca, w której znajduje się muzeum), kolekcja fotografii rodzinnych z XIX i XX w. oraz egzemplarze prasy konspiracyjnej różnych ugrupowań politycznych: „Biuletyn Informacyjny”, „Młodzież Socjalistyczna”, „Na orlich skrzydłach”, „Robotnik”, „Trybuna Wolności”, „Żywią i bronią”. Zakupiono także wybity w Paryżu w 1919 r. medal pamiątkowy poświęcony gen. Józefowi Hallerowi (autor A. Madeyski). Zbiory artystyczne powiększyły się m. in. o portrety mieszczańskie z połowy XIX w., sekretarzyk biedermeierowski z połowy XIX w., a także ażurowy koszyczek (mosiądz srebrzony) firmy Norblin z początku XX w.

MUZEUM REGIONALNE W PIŃCZOWIE

Poza trzema wystawami stałymi ekspozowane były następujące wystawy czasowe:

- *Pińczów, jakiego nie znamy* (marzec — grudzień);
- *Rezerwaty krajoznawcze Kielecczyzny* (lutym — lipiec) — wystawa przygotowana przez Wojewódzkiego Konserwatora Przyrody;
- *Mieszkańcy Pińczowa w starej fotografii* (lutym — grudzień);
- *Jęcy wermachtu — polscy jęcy wojenni w niewoli niemieckiej* (maj — sierpień) — ekspozycja przygotowana przez Muzeum Martyrologii w Łambinowicach;
- *Narzędzia rolnicze i rymarskie wsi kieleckiej* (czerwiec — listopad);
- *Pejzaż i zabytki architektury Ponidzia w malarstwie Wojciecha Gizelewskiego* (listopad — grudzień).

W związku z 40. rocznicą zwycięstwa nad faszyzmem i otwarciem wystawy z Łambinowic 9 maja odbyły się na terenie muzeum projekcje okolicznościowych filmów, a także koncert muzyki polskiej w wykonaniu zespołu muzycznego Filharmonii im. O. Kolberga z Kielc. Otwarcia pozostałych wymienionych wystaw poprzedzały odczyty. Wystawie *Mieszkańcy Pińczowa w starej fotografii* i po-

kazowi malarstwa W. Gizelewskiego towarzyszyły foldery wydane przez muzeum. Pracownicy muzeum w oparciu o ekspozaty przeprowadzili 14 lekcji w szkołach wiejskich następujących miejscowości: Węchadłów, Bogucice, Zagość, Kozubów, Brzeście, Miernów. Współ z PTTK powołana została Młodzieżowa Komisja Opieki nad Zabytkami.

Oddziałowi krakowskiemu PKZ zlecono konserwację zabytkowych mebli, w tym dwóch szaf z XVIII w. Brak środków finansowych uniemożliwił rozpoczęcie konserwacji drewnianej łodzi wydobytej z dna Nidy. Z tych samych powodów trzeba było zrezygnować z prowadzenia archeologicznych prac wykopaliskowych, co zresztą miało jeszcze tę zaletę, że można było skoncentrować się na opracowaniu i porządkowaniu dokumentacji materiałów z badań wykopaliskowych prowadzonych w latach 1970–1980. Zbiory muzeum powiększyły się zaledwie o 3 ekspozaty.

MUZEUM REGIONALNE IM. GEN. ZYGMUNTA BERLINGA W SKARŻYSKU-KAMIENNEJ

Warunki lokalowe tej placówki uniemożliwiają organizację wystaw czasowych. Ekspozycje muzeum to trzy wystawy stałe, które cieszą się jednak wielkim zainteresowaniem zwiedzających, toteż muzeum może się poszczycić liczbą zwiedzających znacznie przekraczającą łączną frekwencję pozostałych muzeów regionalnych.

Z okazji rocznicy utworzenia Armii Czerwonej na terenie muzeum odbyło się spotkanie przedstawicieli Armii Radzieckiej ze środowiskiem Kombatanckiego Klubu Polaków 2 Armii LWP. Dla młodzieży szkolnej ze Skarżyska, Suchedniowa, Bliżyna, Zalezianki zorganizowano 47 lekcji muzealnych.

Opracowany i przygotowany do wydania został informator *Rejów i jego wkład w rozwój Staropolskiego Zagłębia Przemysłowego*. Niestety, nadal nie najlepiej przebiega naukowe opracowywanie zbiorów, które w omawianym okresie powiększyły się o 56 ekspozatów, co stanowi liczbę przewyższającą łączny przyrost ekspozatów we wszystkich muzeach regionalnych województwa kieleckiego.

Muzeum przygotowało zestaw ekspozatów

do projektowanych wystaw poświęconych ruchowi młodzieżowemu i robotniczemu. Na terenie otaczającego muzeum ogrodu zmontowane zostały stanowiska ekspozycyjne dla sprowadzonego z Gdyni ciężkiego sprzętu przekazywanego przez dowództwo Marynarki Wojennej.

MUZEUM REGIONALNE W WIŚLICY

Podobnie jak w latach poprzednich placówka zajmuje się głównie obsługą ruchu turystycznego, który znacznie wzrósł w stosunku do roku 1984. Wykorzystując posiadane w muzeum zabytki, przeprowadzono 25 lekcji dla młodzieży szkolnej. Zbiory powiększyły się zaledwie o 3 zabytki. Na zlecenie Wojewódzkiego Ośrodka Archeologiczno-Konserwatorskiego rozpoczęto remont pawilonu ekspozycyjnego nad relikdami wczesnomańskiejskiej budowli i romańską misą chrzcielnią.

MUZEUM REGIONALNE W SZYDLŹOWIE

Placówka szydlowska uchodzi nadal za najgorsze muzeum w województwie kieleckim. Poza obsługą ruchu turystycznego przeprowadzono 8 lekcji muzealnych w Zbiorczej Szkole Gminnej w Szydłowie oraz Szkole Podstawowej w Gackach. Zbiory zwiększyły się o 5 eksponatów (broń i ulotki).

MUZEUM WALK PARTYZANCKICH NA KIELECCZYźnie W JÓŻWIKOWIE

Zatrudniony w niepełnym wymiarze godzin kierownik małej placówki muzealnej zajmował się głównie obsługą ruchu turystycznego, uczestnicząc także w organizacji Rajdu Harcerskiego z okazji kolejnej rocznicy bitwy pod Gruszką. W Szkole Podstawowej w Józwiowie odbyło się 6 lekcji muzealnych. Zbiory zwiększyły się o 11 eksponatów (odznaczenia).

FREKWENCJA W MUZEACH AUTONOMICZNYCH I REGIONALNYCH

Muzea autonomiczne			Muzea regionalne				
Państwowe Muzeum im. Przybuckich w Jędrzejowie	Muzeum Wsi Kieleckiej	Muzeum Regionalne w Ostrowcu oraz Krzemionki	Pińczów	Skarżysko	Wiślica	Szydłów	Józwiów
3662	8224	30 353	2060	33 000	4007	4925	1222



МУЗЕЙНАЯ ХРОНИКА 1985

В 1985 г. в Государственном музее в г. Кельце была организована крупная общепольская выставка под заглавием «Пейзажи В. Вайса» с намерением показать ее также в Государственном музее в Варшаве и Дворце искусства в Кракове. Как экспозиция, так и каталог выставки стали большим успехом келецкого музея. Из других выставочных инициатив 1985 г. надо отметить организованную в Лондоне и Берлине выставку «Старинная архитектура в польской графике XIX и XX вв».

После перестройки кинозала и модернизации проекционной базы возобновил свою деятельность кинотеатр «Музейон» — один из старейших в польском музееведении. Состоялся показ серии фильмов об искусстве, взятых из киностудии научно-популярных фильмов в г. Лодзь.

С оптимизмом можно в конце концов оценить строительно-реставрационные работы при дворце, так как ведет их новый подрядчик — Предприятие экспорта технических услуг — Эксбуд, который ремонтирует южный флигель. На восточном фасаде главного корпуса дворца окончились замедленные строительные работы (штукатурки во входной лоджии, а также в южно-восточной и северо-восточной башнях). В интерьерах начались крупные реставрационные работы при алебастрах дворцовой часовни.

В 1985 г. по инициативе Министерства культуры ГДР и Городского музея в Карл-Маркс-Штадт завязалось сотрудничество с нашим музеем. После ознакомления с собраниями и методами работы обоих музеев был подписан договор о сотрудничестве на 1986 г., в котором предусматривается м. пр. обмен выставками, работниками музеев, а также музейными публикациями.

Согласно уставу нашего музея в 1985 г. был создан Совет музея, председателем которого стал проф. Александр Гейштор — директор Королевского замка в Варшаве. На первом заседании Совета рассматривались два варианта приспособления для музея архитектурного ансамбля бывшей тюрьмы, расположенного на Замковом холму.

Важнейшим фактом 1985 г. в деятельности областных музеев было приобщение к посещению подземной туристической трассы в старинной шахте в г. Кшеменки — отделе музея в г. Островец Свентокшиски.

THE MUSEUM CHRONICLE 1985

In 1985, the National Museum in Kielce organized a large, nationwide exhibition entitled "The Landscapes of Wojciech Weiss" with an intention to present it in the National Museum in Warsaw and the Palace of Arts in Cracow. Both the exhibition and the accompanying catalogue became a success. Other initiatives of our Museum in 1985 included an exhibition shown in London and Berlin, entitled "Monumental Architecture in Polish Graphic Art of the 19/20th Centuries".

After the reconstruction of the cinema room and modernization of its projector, the cinema "Museion" — one of the oldest museum cinemas in Poland — resumed its activity by presenting a series of films about art brought directly from the Educational Films Producers in Łódź.

At last we can report optimistically the reconstruction and conservation work carried on in the Palace owing to a new contractor — the Technical Services Export Enterprise "Exbud" in Kielce, which is carrying on complex repair of the southern wing. On the eastern façade of the main body of the palace delayed work has been finished (plasters in entrance loggia plasters and

rustication of the south-eastern and north-western towers). Inside important conservation work has started on scagliolas of the palace chapel.

In 1985, on the initiative of the Ministry of Culture of the German Democratic Republic and the City Museum in Karl-Marx-Stadt (GDR), a cooperation between our Museum was arranged. After getting acquainted with the collections and forms of activity of both museums, an agreement about cooperation was signed for the year 1986 with the aim of exchanging exhibitions, researchers and Museum publications.

In accordance with the statutory requirements of our Museum, the Museum Council was appointed in 1985. It is chaired by Professor Aleksander Gieysztor — Director of the Royal Castle in Warsaw. The first sitting was devoted to analysis of the two versions of the project of urban-architectonic adaptation of the former prison buildings situated on the Castle Hill which were taken over by our Museum.

The most important event of the year 1985 in the activity of the regional museums was throwing open to the public the underground tourist passage in a historic mine at Krzemionki — a branch of the museum in Ostrowiec Świętokrzyski.