

Alojzy Oborny

Kronika muzealna 1986

Rocznik Muzeum Narodowego w Kielcach 16, 401-426

1988

Artykuł został zdigitalizowany i opracowany do udostępnienia w internecie przez Muzeum Historii Polski w ramach prac podejmowanych na rzecz zapewnienia otwartego, powszechnego i trwałego dostępu do polskiego dorobku naukowego i kulturalnego. Artykuł jest umieszczony w kolekcji cyfrowej bazhum.muzhp.pl, gromadzącej zawartość polskich czasopism humanistycznych i społecznych.

Tekst jest udostępniony do wykorzystania w ramach dozwolonego użytku.

ALOJZY OBORNY

KRONIKA MUZEALNA 1986

MUZEUM NARODOWE W KIELCACH

Otwarta w październiku 1985 r. wystawa *Pejzaże Wojciecha Weissa* w pierwszym półroczu 1986 r. eksponowana była w Muzeum Narodowym w Warszawie i Pałacu Sztuki w Krakowie. Potwierdzeniem wartości tej ekspozycji była jej ocena wystawiona przez jury „Konkursu na najciekawsze wydarzenie muzealne roku 1985”. Jury przyznało za tę wystawę Muzeum Narodowemu w Kielcach nagrodę zespołową I stopnia „za walory naukowe, poważny wkład w badania nad malarstwem polskim, udaną pod względem dydaktycznym prezentację tematu oraz wysoki poziom naukowy i edytorski towarzyszącego wystawie katalogu”. Wręczenia nagrody dokonała w Zamku Królewskim w Warszawie we wrześniu 1986 r. wiceminister Kultury i Sztuki Krystyna Marszałek-Młynczyk.

Kolejnym sukcesem była prezentacja w Finlandii (Helsinki i Turku) wystawy *Polski portret reprezentacyjny i trumienny*. Oprócz niej muzeum nasze pokazywało w 1986 r. za granicą jeszcze dwie ekspozycje: *Architektura zabytkowa w grafice polskiej XIX i XX w.* w Karl-Marx-Stadt w NRD oraz wystawę grafiki *Portrety wstawionych Polaków* w Berlinie.

W końcu 1986 r. w salach wystawowych przy pl. Partyzantów gościła ekspozycja pt. *Honoré Daumier*, zorganizowana przez Muzeum Miejskie w Karl-Marx-Stadt. Zaprezentowało ono 30 grafik tego wybitnego przedstawiciela realizmu francuskiego XIX w. ze swoich zbiorów.

Cieszy także dobre tempo prac budowlanych i konserwatorskich w kieleckim zespole pałacowym, a zarazem niepokoją coraz większe trudności, na jakie napotyka muzeum w uzyskaniu środków finansowych na realizację tego zadania. Pisząc o pieniądzach, w nawiązaniu do poprzedniej *Kroniki* stwierdzić należy, że kłopoty finansowe muzeum nie skończyły się w roku 1985. Brak funduszy stwarza niewątpliwie duże zagrożenie dla całokształtu działalności, a szczególnie konserwacji eksponatów, pozyskiwania cennych zabytków, a także planów wydawniczych i wystawienniczych. By jednak wstępu nie kończyć w posępnym nastroju, wzmianka o zakończeniu remontu pałacyku oblegorskiego i ponownym otwarciu w dniu 15 listopada nowych i zmodernizowanych ekspozycji stałych Muzeum Henryka Sienkiewicza.

Dla zwiedzających wnętrza kieleckiego pałacu przygotowano trwający 14 i pół minuty czteroekranowy pokaz audiowizualny — pierwszy tego rodzaju w polskim muzealnictwie — który przy pomocy 400 przezroczycy i komentarza podaje najistotniejsze informacje, przybliżając odbiorcy obiekt, jego twórców i epokę.

RECENZJE WYSTAW

Wystawa *Epoka brązu na Kielecczyźnie* (od 2 maja; scenariusz — Zygmunt Pyzik, współudział w realizacji — Barbara Kowalczyk, oprawa plastyczna — Grzegorz Knap)



Ryc. 1. Otwarcie wystawy *Epoka brązu na Kielecczyźnie*

Dział Archeologii Muzeum Narodowego w Kielcach ma zasobne zbiory wyrażające się liczbą ponad miliona cennych zabytków archeologicznych reprezentujących wszystkie epoki pradziejowe i średniowiecze, lecz na ich ekspozycję dysponuje tylko jedną salą o powierzchni zaledwie 40 m². Mimo tak ciężkiej sytuacji lokalowej nie można było dopuścić do tego, żeby Kielce — stolica tak bardzo archeologicznego regionu — nie miały wystawy obrazującej jego pradzieje. Dlatego właśnie parę lat temu podjęto decyzję o odcinkowym przedstawianiu pradziejów regionu od czasów najdawniejszych po średniowiecze. I tak, 6 września 1982 r. udostępniono społeczeństwu pierwszą z tego cyklu półstałą wystawę pt. *Człowiek epoki lodowcowej*. 25 lutego 1984 r. po jej likwidacji otwarto drugą ekspozycję zatytułowaną *Kultura społeczeństw neolitycznych w regionie świętokrzyskim*.

Od 2 maja 1986 r. eksponowany jest w ramach tego cyklu kolejny pokaz pt. *Epoka brązu na Kielecczyźnie*. Przedstawiono na nim prawie 200 oryginalnych zabytków archeologicznych ze zbiorów własnych oraz 3 kopie przedmiotów kultowych. Wystawione zabytki reprezentują kulturę materialną, duchową i społeczną różnych plemion zamieszkujących obszar między Pilicą i Wisłą w epoce brązu, tj. w okresie od około XVII do VII-V stulecia przed naszą erą. W okresie tym mieszkańcy Kielecczyzny przeżyli swoistą rewolucję w za-

kresie użytkowania surowców do produkcji narzędzi, broni i ozdób stroju. Stary surowiec podstawowy, którym przez wiele tysięcy lat był krzemień i inne gatunki kamienia, zaczął stopniowo wychodzić z użytku i w coraz większej mierze był wypierany przez metal; początkowo miedź, a później brąz, czyli stop miedzi i cyny. Upowszechnienie się brązu było możliwe dzięki rozwijającej się wymianie handlowej z obszarem zakarpackim, zwłaszcza z terenami późniejszych Czech, Siedmiogrodu i Węgier. W oparciu o importowany z południa surowiec rozwinęła się lokalna metalurgia, której świadectwem są między innymi wykopaliska ze Złotej k. Sandomierza, Przesuszy na i Mierzanowic w Opatowskim oraz z Siesławic na Ponidziu. Dostarczyły one źródeł surowca brązowego oraz kamiennych i glinianych form odlewniczych, fragmentów dysz i tygli. Miarą dokonującego się coraz intensywniejszego postępu są nowe rodzaje narzędzi i broni siecznej (sierpy i miecze). Upowszechniają się różne odmiany siekier, toporów i bogaty asortyment brązowych ozdób. Niektóre ozdoby metalowe miały znaczenie nie tylko estetyczne, lecz i kultowe, skoro spotykamy je prawie we wszystkich grobach zarówno męskich, jak i kobiecych. Wszystkie te przemiany zachodzące w ówczesnych stosunkach produkcji starano się na wystawie wyraźnie podkreślić, w miarę oczywiście ich uchwytności w materiale archeologicznym.

Zobrazowano też na wystawie i inne dziedziny produkcji, na przykład dalszy rozwój tkactwa i garncarstwa oraz wytwórstwa narzędzi z kości i rogu, a także ewolucję upodobań estetycznych zauważalną we wszystkich sferach pracy rękodzielniczej. Na wystawie ukazano też zmiany w zwyczajach pogrzebowych, których wyrazem było upowszechnienie się obrządku ciałałpalnego i chowanie szczątków zmarłych osobników w glinianych popielnicach. Wystawa uwzględnia też problematykę z zakresu etnogenezy Słowian. Tu przedstawiono powstanie na podłożu kultury trzcinieckiej i kultur „zachodniopolskich” nowego kompleksu ludnościowego i kulturowego zwanego przez archeologów kulturą łużycką, której twórcami — zdaniem wielu badaczy — byli Prasłowianie.

Kończąc charakterystykę wystawy archeologicznej, obrazującej epokę brązu na Kielecczyźnie, nie sposób nie zwrócić uwagi na jej walory źródłoznawcze, naukowe i dydaktyczne. Urządzono ją w taki sposób, by możliwie najlepiej spełniała swe różnorakie funkcje społeczne.

Wystawa *Koncert na tafli szkła, czyli malarstwo Krzysztofa Okonia* (21 marca — 28 września; scenariusz — Krzysztof Okoń, nadzór merytoryczny — Barbara Erber, oprawa plastyczna — Grzegorz Knap)

Po prezentacjach w sanockim skansenie

i Muzeum Okręgowym w Nowym Sączu trafiła do sal wystawowych przy pl. Partyzantów wielce oryginalna i zaskakująca sztuka krakowskiego wiolonczelisty, współzałożyciela słynnego „Tria krakowskiego” — Krzysztofa Okonia. Niecodzienne było zresztą otwarcie ekspozycji złożonej ze 120 obrazów na szkłe, które stały się pełną barwnych akordów plastycznych oprawą dla muzyki Bacha zaprezentowanej przez K. Okonia w ramach recitalu wiolonczelowego. Podczas tego wieczornego spotkania muzyki Bacha z malarstwem jego krakowskiego wielbiciela można się było przekończyć, jak współgrają ze sobą pełne soczystej tonacji barwnej kompozycje religijne malarza z wykonywanymi przez niego utworami muzycznymi lipskiego kantora. Franciszek Midura, autor informatora wystawy, także uważa, że niezwykle koloryt obrazów artysty ma swoje źródła we wrażliwości muzycznej ich twórcy. „Muzyka i plastyka w jego twórczości stanowią jakby dwa bieguny tej samej sztuki. Uzupełniają się wzajemnie, przenikają [...]. Muzyczna harmonia, jego ogromna wrażliwość na barwę dźwięków i półtonów tworzą jakby naturalną dźwięczność obrazów”.

Te zalety i wartości malarstwa Okonia, wydobywającego dźwięczność określonych barw, transponującego harmonię tonów i półtonów na wizyjne odcienie kolorystyczne, znakomicie wykorzystał autor oprawy plastycznej wystawy — Grzegorz Knap poprzez



Ryc. 2. Otwarcie wystawy *Koncert na tafli szkła, czyli malarstwo Krzysztofa Okonia*

odpowiednie zgrupowanie obrazów. Dzięki temu ściany czterech sal wystawowych przy pl. Partyzantów przyciągały wzrok zwiedzających swoją orkiestracją, symfonią barwną, urzekającą w propozycji całościowej, niezależnie od wymowy poszczególnych prac. Wystawa unaoczniała, że choć malarstwo artysty wyrasta z tradycji sztuki ludowej, stanowi jednak formę zupełnie odmiennej, samodzielnej wypowiedzi artystycznej, której — jeżeli pragnęlibyśmy koniecznie szukać dodatkowych podniet i inspiracji — bliska była sztuka Rouaulta. Franciszek Midura słusznie zauważa: „Rozłożenie kolorów w jego obrazach to jakby kompozycja muzyczna i koncert na tafli szkła”. Warto może dodać — „koncert” współtworzony nie tylko przez często ekspresyjne, by nie rzec fowistyczne barwy, lecz niemniej dynamiczne okonturowanie. Na zakończenie trzeba odnotować, że wystawa cieszyła się dużym zainteresowaniem i uznaniem nie tylko kieleckiej publiczności.

Wystawa *Honoré Daumier* (24 października — 30 listopada; scenariusz — Gabriele Juppe, nadzór merytoryczny — Wiesława Ozdoba-Kosierkiewicz, oprawa plastyczna — Grzegorz Knap)

Zgodnie z umową zawartą pomiędzy Muzeum Miejskim w Karl-Marx-Stadt a Muzeum Narodowym w Kielcach gościła w salach wystawowych przy pl. Partyzantów wystawa złożona z 30 grafik wybitnego przedstawiciela realizmu francuskiego XIX w. Daumier, jeden z najbardziej znaczących artystów fran-

cuskich ubiegłego stulecia, nazywany bywa też niekoronowanym królem karykatury. W czterech dziesięcioleciach swojej artystycznej aktywności stworzył kronikę czasów rozkwitu francuskiego kapitalizmu. Żył i tworzył nie izolując się nigdy od problemów swojej epoki. Muzeum Miejskie w Karl-Marx-Stadt, zgromadziwszy około 1100 grafik Daumiera, posiada największą poza Francją kolekcję jego prac. Z obszernego zbioru na kieleckiej wystawie pokazano głównie litografie, w których artysta szczególnie dobrze się wypowiadał. Zespół grafik został tak zestawiony, że dawał wyobrażenie o całym wspaniałym dziele Daumiera. Większość prac wykonana była dla satyrycznej gazety „Le Charivari”, z którą artysta współpracował, poczynając od roku 1832. Jako jeden z pierwszych zawarł w swych litografiach refleksje nad środowiskiem człowieka żyjącego w wielkim mieście, poruszającego się jednak w małej, ograniczonej przestrzeni. W grafikach powstałych ok. 1870 r. kpina i satyra polityczna ustępują na rzecz głębokiej powagi. Aktualne wydarzenia, oszczędne i wyraziste w detalu, zostały przedstawione w obrazach symbolicznych na podobieństwo przypowieści.

W otwarciu wystawy, którego dokonał wicewójewoda kielecki Wojciech Nosek, uczestniczyła trzyosobowa delegacja muzeum z Karl-Marx-Stadt: dyrektor — Johannes Gurks, wicedyrektor — Stephan Gerhardt i komisarz wystawy — Gabriele Juppe. Muzeum z NRD przygotowało i wydrukowało udany pod względem graficznym plakat, a także ilustrowany



Ryc. 3. Fragment wystawy *Honoré Daumier* z Muzeum Miejskiego w Karl-Marx-Stadt

folder informacyjny. Wystawa spotkała się z dużym zainteresowaniem mieszkańców Kielc, a także innych ośrodków. Telewizja poświęciła jej dwa programy, w tym jeden w „Magazynie Kulturalnym — Pegaz”. Rozgłośnia Regionalna w Kielcach nadała specjalną audycję, emitowaną także w ogólnopolskim programie drugim.

W salach przy pl. Partyzantów kontynuowany był pokaz *Kultura społeczeństw neolitycznych w regionie świętokrzyskim*, zastąpiony potem prezentacją archeologiczną omówioną na tych łamach.

Jeszcze w styczniu 1986 r. kielczanie mogli oglądać *Pejzaże Wojciecha Weissa*, natomiast w lutym i marcu wystawa eksponowana była w Muzeum Narodowym w Warszawie, w kwietniu i maju zaś gościła w Pałacu Sztuki w Krakowie. W obu ośrodkach spotykała się z dużym uznaniem i aprobatą, podkreślały to recenzje prasowe, audycje radiowe i telewizyjne.

Oprócz wspomnianej wystawy poza Kielcami eksponowane były inne jeszcze wystawy artystyczne i etnograficzne, przygotowane przez nasze muzeum.

Wystawa *Polskie malarstwo krajobrazowo-rodzajowe* (Muzeum Regionalne w Międzyrzeczu, 1 marca — 31 maja; scenariusz — Barbara Modrzejewska)

Zaprezentowany w Międzyrzeczu niewielki zestaw 30 obrazów składał się wyłącznie z naszych najlepszych pozycji galeryjnych, wystawa ta bowiem była rewanżem za wypożyczenie naszej placówce na wystawę do Finlandii najlepszej w kraju kolekcji polskiego portretu trumiennego. Mieszkańcy Międzyrzecza mogli zatem oglądać pejzaże wybitnych reprezentantów tego gatunku malarstwa, m. in. Józefa Szermentowskiego, Władysława Maleckiego, Józefa Chelmońskiego, Juliana Fałata, Aleksandra Gierymskiego, Jana Stanisławskiego oraz jego uczniów, a także pejzaże Józefa Pankiewicza. Wystawa ukazywała twórczość artystów działających od drugiej połowy XIX w. aż do roku 1919. Wystawie towarzyszyły plakat i folder wydane przez Muzeum Regionalne w Międzyrzeczu.

W ramach współpracy z Klubem Międzynarodowej Prasy i Książki w Starachowicach pokazano w grudniu drugą część pokazu *Architektura zabytkowa w grafice*, we wrześniu zaś najnowszy dorobek artystyczny kieleckiego malarza Krzysztofa Jackowskiego.

Wystawa *Szopki ze zbiorów Muzeum Narodowego w Kielcach* po prezentacji w Muzeum Okręgowym w Piotrkowie Trybunalskim (20 grudnia 1985 — 28 lutego 1986) przeniesiona została do Muzeum Regionalnego w Tomaszowie Mazowieckim. W Muzeum Okręgowym w Sandomierzu w dniach od 20 kwietnia do 25 maja pokazano *Współczesną plastykę ludową ze zbiorów Muzeum Narodowego w Kielcach* — wystawę złożoną z 49 rzeźb i 16 obrazów.

Podobnie jak w latach ubiegłych zbiory i wystawy kieleckiego muzeum zdobywały uznanie publiczności za granicą. Jedną z największych wśród dotychczas zorganizowanych była wystawa: *Polski portret reprezentacyjny i trumienny*, którą zaprezentowano w Finlandii (Helsinki: 5 marca — 8 maja, Turku: 15 maja — 24 czerwca). Publiczność fińska miała możliwość zapoznania się ze specyficznymi i charakterystycznymi dla sztuki polskiej portretami z okresu od XVII aż do początków XIX w. Szczególne zainteresowanie wzbudzały płótna artystów ukazujących modela w duchu sztuki sarmackiej. Rodzimy charakter i atmosferą, a także oryginalnością w ukazywaniu portretowanego wyróżniały się prace Józefa Faworskiego, Antoniego Józefa Misiowskiego, Łukasza Orłowskiego, Józefa Peszki, a także portrety artystów anonimowych. Artystów pochodzenia obcego, a działających w Polsce w duchu sztuki francuskiej, dokumentowały m. in. wizerunki pędzla Louis de Silvestre'a. W sumie portretów na obrazach sztalugowych pokazano 49. Dzielami, które bez reszty pochłonęły uwagę publiczności i krytyki, były — malowane na blasze, specyficzne dla sztuki polskiej — portrety trumiennie, pochodzące z kolekcji Muzeum w Międzyrzeczu. Wystawiono 26 przykładów w specjalnie wydzielonej sali. Wizerunki trumiennie pokazano w Finlandii jako wyrazistą i oryginalną kreację sztuki polskiej doby „sar-

matyzmu". Powstawały one w całej Polsce, lecz głównie w Wielkopolsce i Ziemi Lubuskiej, skąd pochodziła większość portretów przedstawionych w Finlandii. Wszystkie one wyróżniają się prostotą i bezpretensjonalnością i przy całej swej naiwności zniewalają szczerością i umiejętnością dokładnego widzenia.

Wystawa przygotowana została w ramach umowy kulturalnej między Polską a Finlandią. Uroczystego jej otwarcia w salach Muzeum Narodowego w Helsinkach dokonał 5 marca Ambasador PRL w Finlandii, natomiast przemówienie wprowadzające wygłosił świetny znawca sztuki polskiej — doc. dr C.J. Gardberg — dyrektor Museovirasto. Zaproszonych i licznie przybyłych gości, wśród których byli przedstawiciele korpusu dyplomatycznego, Ministerstwa Kultury Finlandii oraz reprezentanci świata kultury i nauki stolicy, oprowadzali: dyrektor kieleckiego muzeum Alojzy Oborny oraz autorka scenariusza i katalogu — kierownik Działu Malarstwa i Rzeźby — Barbara Modrzejewska. Wymienieni odpowiadali także na pytania dziennikarzy na poprzedzającej otwarciu wystawy konferencji prasowej. Wystawie towarzyszył plakat oraz stojący na dobrym poziomie merytorycznym i edytorskim katalog, ilustrowany reprodukcjami barwnymi i czarno-białymi.

W dniu 15 maja w Turku w najpiękniejszym zamku Finlandii — Turun-linna, związanym z osobą Katarzyny Jagiellonki, wystawa została pokazana po raz drugi. W jej otwarciu, którego dokonał burmistrz Turku, uczestniczyła komisarz wystawy Barbara Modrzejewska. Warto w tym miejscu podkreślić, że ekspozycja w Turku pokazywana była w okresie największego napływu turystów do tego miasta. Z satysfakcją należy stwierdzić, że wystawa w obu miastach cieszyła się ogromnym zainteresowaniem dziennikarzy prasy, radia i telewizji, czego owocem były audycje radiowe i programy telewizyjne, a także informacje i recenzje prasowe. Z posiadanych przez nasze muzeum materiałów warto odnotować artykuły w tak poczytnych dziennikach, jak np. „Helsingin Sanomat” czy „Vasabladet”. Ekspozycję w Helsinkach zwiedziło 19 500 osób, natomiast w Turku 6800 osób.

W ramach umowy o współpracy muzeów z Karl-Marx-Stadt i Kielc 5 stycznia w salach Muzeum Miejskiego w Karl-Marx-Stadt otwarta została wystawa *Architektura zabytkowa w grafice polskiej XIX i XX w.*, przygotowana przez kieleckie muzeum na podstawie scenariusza Wiesławy Ozdoby-Kosierkiewicz. Ekspozycja, której pokaz trwał do 16 lutego, omówiona została w *Kronice muzealnej 1985 r.* Poza autorką scenariusza w otwarciu uczestniczyli: Janusz Modzelewski — dyrektor Wydziału Kultury i Sztuki Urzędu Wojewódzkiego w Kielcach oraz Alojzy Oborny — dyrektor Muzeum Narodowego w Kielcach. Otwierając wystawę dr Johannes Gurks podkreślił, że rozpoczyna ona nowy etap współpracy między oboma muzeami. W czasie konferencji prasowej goście z Polski mieli możliwość omówienia form pracy kieleckiego muzealnictwa, a także życia kulturalnego regionu. Wystawę zwiedziło 15 600 osób.

Wystawa *Portrety wsławiomych Polaków* (Berlin, 11 grudnia 1986 — kon. stycznia 1987)

W dniu 11 grudnia w Małej Galerii Polskiego Ośrodka Kultury i Informacji w Berlinie dokonano otwarcia czwartej już wystawy naszego muzeum w stolicy NRD. Wystawę otworzył dyrektor Ośrodka, a zaproszonych gości oprowadzał dyrektor Muzeum Narodowego w Kielcach. Scenariusz ekspozycji, w skład której weszły 63 grafiki, opracowała Wiesława Ozdoba-Kosierkiewicz — kierownik Gabinetu Rycin. Pokazano wykonane różnymi technikami graficznymi portrety 59 wybitnych Polaków: królów, hetmanów i kanclerzy, wodzów, polityków, przedstawicieli kultury i nauki. Prezentacja osobistości obejmowała okres od XIV do XX wieku, natomiast najstarsza grafika pochodziła z XVII w., a był nią miedzioryt z 1648 r. wykonany przez gdańskiego artystę Wilhelma Hondiusa, przedstawiający popiersie Jerzego Ossolińskiego. Pojedyncze przykłady grafik z wieku XVIII reprezentowały prace wykonane przez artystów obcych takich, jak np. J.C. Sysang, twórca odbitego w Lipsku portretu biskupa krakowskiego Andrzeja Załuskiego. W okresie niewoli narodowej i rozbiorów grafika podobnie jak malarstwo starała się wskrzesać najpiękniejsze

karty naszej historii, co wiązało się także z portretowaniem największych synów narodu. Ta tendencja została na wystawie mocno zaakcentowana. W latach 1803–1804 Jan Ligber zilustrował wydaną w Warszawie *Historię narodu polskiego*. Na wystawie pokazano pochodzące z niej portrety Mikołaja Kopernika, Juliana Ursyna Niemcewicza i Adama Naruszewicza. Na początku XIX w. pojawia się technika litograficzna; posłużono się nią w oficynie Aleksandra Chodkiewicza już w roku 1820 przy wydawaniu znakomitej publikacji *Portrety wsławionych Polaków*, której tytuł otrzymała omawiana wystawa. Z tego wydawnictwa pochodzi portret księcia Adama Czartoryskiego wykonany przez Walentego Śliwickiego, pierwszego litografa w Warszawie. Tą techniką posługiwał się także wybitny artysta warszawski Jan Feliks Piwarski, twórca portretu Jana Sierzyńskiego, organizatora warszawskiej oficyny litograficznej (1817). Grafikę ilustracyjną rozwinął Ludwik Letronne, autor portretu Jana III Sobieskiego. Z wielkiej serii *Hetmani polscy koronni i Wielkiego Księstwa Litewskiego* pochodziły wykonane na podstawie rysunków Wojciecha Gersona portrety Jerzego Radziwiłła i Stanisława Potockiego. Znakomitej firmie Maksymiliana Fajansa zawdzięczamy realistyczny portret Adama Mickiewicza, który także trafił na plansze wystawy. W tym samym stylu wykonano w oficynie Pillera we Lwowie portrety pisarzy: Józefa Korzeniowskiego, Józefa Ignacego Kraśzewskiego i Teofila Lenartowicza.

Tematyka powstaniowa w grafice reprezentowana była na ekspozycji m. in. portretami generała Józefa Chłopickiego i Józefa Dwernickiego. XIX-wieczna grafika popularyzowała także dzieła malarskie, przykładem portretu wykonanego według olejnego wzoru była grafika Ignacego Łopieńskiego, transponująca obraz Kazimierza Pochwalskiego, przedstawiający Pawła Popiela, uczestnika powstania listopadowego i późniejszego konserwatywnego polityka.

Po upadku powstania listopadowego, w okresie Wielkiej Emigracji, Paryż staje się jednym z najważniejszych centrów grafiki polskiej. Działa tu m. in. Antoni Oleszczyński, autor stalorytów z pokazanymi na wystawie

wizerunkami Tadeusza Kościuszki, królów: Władysława Jagiełły i Zygmunta Augusta, a także portretów Jana Śniadeckiego i Stanisława Konarskiego.

W innym duchu utrzymywane były grafiki naszego stulecia autorstwa całej plejady wybitnych artystów, wśród których miejsce szczególne przypada Leonowi Wyczółkowskiemu, autorowi nastrojowych, utrzymanych w duchu młodopolskim, portretów Fryderyka Chopina, Jacka Malczewskiego, Feliksa Jasieńskiego. Zwiedzający mogli porównać pierwszy z wymienionych wizerunków z ekspresyjnym portretem wielkiego kompozytora, wykonanym w drzeworycie przez mistrza tej techniki Stefana Mroźewskiego.

Zatem mieszkańcom NRD zaprezentowano nie tylko portrety wielkich synów naszego narodu, lecz również krótką historię grafiki polskiej. Wystawie towarzyszył ilustrowany katalog, wydany przez Polski Ośrodek Kultury i Informacji w Berlinie.

DZIAŁALNOŚĆ OŚWIATOWA

W działalności oświatowej szczególny nacisk położono na współpracę ze szkołami. W związku z tym prowadzono specjalne cykle wykładów, uwzględniające zalecenia programu szkolnego. Pierwszy cykl obejmował sztukę starożytną, głównie w aspekcie badań archeologicznych. W jego ramach opracowano cieszące się dużym zainteresowaniem tematy: *Od Edfu do Faras, Polskie badania starożytnych kultur Bliskiego Wschodu, Sztuka starożytnego Egiptu* (dwie części), *Sztuka Nubii, Faras, Sztuka starożytnej Mezopotamii* (dwie części). Wszystkie wykłady ilustrowane były filmami. Na zakończenie cyklu zorganizowano interesujące spotkanie z konserwatorami architektury islamu w Kairze, połączone z projekcją filmu przedstawiającego ich pracę pt. *Czterej w służbie Mahometa* (18 listopada).

Drugi cykl obejmował wykłady prowadzone na galerii współczesnego malarstwa polskiego na takie m. in. tematy, jak: *Groteska i nadrealizm w powojennym malarstwie polskim, Stosunek do przedmiotu we współczesnej sztuce polskiej, Tendencje sztuki nowoczesnej, Tekst i kaligrafia w malarstwie i grafice*.

Pracownicy innych działów merytorycznych włączyli się również w działalność oświatową poprzez wykłady i lekcje. Z powodu trudności finansowych muzeum czasowo zaprzestało sprowadzania filmów na taśmie 35 mm z WFO w Łodzi, z którą rozpoczęło współpracę w roku 1985. W związku z tym w 1986 r. zorganizowano tylko dwa seanse z cyklu „Prezentacje filmowe o sztuce”: *Skarby kultury polskiej* — powtórzenie (18 lutego), *Plastyka współczesna* (22 kwietnia).

Lekcja w muzeum to jedna z najbardziej sprawdzonych i tradycyjnych form przekazywania wiedzy o sztuce i innych dziedzinach wiedzy reprezentowanych przez muzeum. Lekcje prowadzone były głównie w oparciu o eksponaty muzealne, co gwarantowało osobisty kontakt młodzieży z dziełami sztuki. Często uzupełnieniem lekcji były zestawy interesujących przezroczy lub pokazy audiowizualne, które prezentowano 34 razy.

W oparciu o nowe programy szkolne opracowano i przesłano do około 60 szkół podstawowych, średnich i zasadniczych „Propozycje Muzeum Narodowego w Kielcach w zakresie lekcji muzealnych dla szkół” z 53 tematami, dotyczącymi sztuki, archeologii, sztuki ludowej, historii, przyrody i geologii. Inicjatywa ta spotkała się z dużym zainteresowaniem szkół, gdyż lekcje z eksponatem w muzeum mogą być dla nauczyciela atrakcyjną formą dydaktyczną.

Nową inicjatywą oświatową związaną z seansami filmowymi było zorganizowanie w kinie „Museion” w dniach od 2 do 7 maja maratonu najnowszych filmów o sztuce, które w ostatnich dniach kwietnia prezentowane były na XV Przeglądzie Filmów o Sztuce w Zakopanem. Doszło więc jakby do powtórzenia imprezy zakopiańskiej (bez filmów telewizyjnych). W trakcie codziennych projekcji filmowych widzowie obejrzeli łącznie 23 filmy. Impreza zorganizowana była „na gorąco”, co pociągało za sobą pewne kłopoty, spełniła jednak bardzo pożyteczne zadanie, zapoznając kieleckiego widza (głównie młodzieżowego) z nowościami, które do rozpowszechniania wchodzą z opóźnieniem.

Dużym wydarzeniem było udostępnienie zwiedzającym pałac kielecki pierwszego w

polskim muzealnictwie czteroekranowego pokazu audiowizualnego pt. *Pałac w Kielcach*, zrealizowanego przez czzechosłowacką firmę „Art Centrum” w Pradze na podstawie scenariusza Janusza Kuczyńskiego i Alojzego Obornego. Trwający 14 i pół minuty pokaz oparty jest na czteroekranowej prezentacji dziejów tytułowego obiektu (archiwalia i stare widoki), a także eksponowaniu elementów architektury oraz detali, których oglądanie jest z różnych powodów utrudnione. Pokaz zgromadzonych w pałacu zbiorów artystycznych sygnalizuje jedynie pewne zagadnienia, nad którymi warto się zastanowić, oglądając eksponaty. Szczególnie cenne są ujęcia założenia zespołu pałacowego wykonane z helikoptera. Łącznie widz przed zwiedzaniem pałacu ogląda 400 przezroczy na jego temat i dzięki komentarzowi może się zorientować, z jakiej klasy obiektem będzie miał do czynienia.

Reżyserem programu jest Jovan Kubiček, twórca wielu znacznie większych od kieleckiego programów, zrealizowanych dla Czechosłowacji, Republiki Federalnej Niemiec i Francji. Od strony technicznej cała impreza polega na tylnej projekcji ekranowej, opartej o pracę ośmiu rzutników Pentacon (NRD) i magnetofonu, kierowanych przez urządzenie sterujące wykonane w Czechosłowacji. Prasowa prezentacja pokazu odbyła się 24 lutego, natomiast zwiedzający mogli go obejrzeć po raz pierwszy 31 marca. Od tego czasu cieszy się on nie słabnącym zainteresowaniem.

Na zakończenie warto jeszcze wspomnieć, że wzorem ubiegłych lat w Izbie Stołowej Górnej odbyło się pięć koncertów muzyki dawnej i współczesnej.

ZESTAWIENIE LICZBOWE IMPREZ OŚWIATOWYCH
NA TERENIE MUZEUM

Rodzaj imprezy	Ilość	Frekwencja
Wystawy		
— stałe przy pl. Partyzantów	3	
— czasowe przy pl. Partyzantów	5	24 184
— stałe w Pałacu	2	48 725
Wykłady	36 (36 tematów)	807
Lekcje	114 (54 tematy)	3181
Seanse filmowe	21 (66 filmów)	590
Pokazy audiowizualne	34	852
Koncerty	5	445
Łącznie		78 784

PRACE NAUKOWO-BADAWCZE,
KONSERWATORSKIE, INWENTARYZACYJNE

Wszystkie działy merytoryczne muzeum pochłonięte były sporządzaniem opracowań inwentaryzacyjno-katalogowych, pracami porządkowymi, a niektóre spisami eksponatów. Działy przyrody i archeologii nie prowadziły terenowych prac badawczych, wykopaliskowych, gdyż zabrakło na nie pieniędzy. Pracownicy działów uczestniczyli także w działalności oświatowej muzeum.

Dział Malarstwa i Rzeźby oraz Gabinet Rycin sporo czasu poświęciły na eksploatację względnie organizację nowych wystaw krajowych i zagranicznych wymienionych w *Kronice* w części poświęconej wystawom.

Dział Rzemiosła Artystycznego przekazał do recenzji drugą wersję katalogu tkanin ze zbiorów kieleckiego muzeum. Do druku w „Roczniku” oddano artykuł *Przedmioty zdobione monetami w zbiorach Muzeum Narodowego w Kielcach*, opracowany wspólnie z Gabinetem Numizmatycznym. Do „Rocznika Krakowskiego” przekazano arty-

kuł *Kościół ss. Dominikanek na Gródku w Krakowie*.

Dział Historii w ramach przygotowań do opracowania scenariusza wystawy *Widoki starych Kielc* przeprowadził kwerendę muzealną i biblioteczną. Opracowane i złożone do druku zostały dwa tematy oparte o zbiory Muzeum Narodowego w Kielcach: *Kolekcja afiszów z lat 1914–1918* i *Pieczenie w archiwaliach Działu Historii Muzeum Narodowego w Kielcach*. W związku z trwającymi przygotowaniem do organizacji Mauzoleum Martyrologii i Walki Wsi Polskiej w Michniowie zainicjowana została kwerenda muzealna poświęcona tej problematyce.

Dział Militariów zaprezentował na Ogólnopolskiej Sesji Stowarzyszenia Historyków Sztuki w Kielcach referat *Wyposażenie wnętrza dworu w świetle źródeł skarbowych z lat 1828–1867 w guberni radomskiej*. Do druku w „Roczniku” złożono pracę *Kolekcja polskich orłów wojskowych i innych z lat 1913–1947 w Dziale Militariów Muzeum Narodowego w Kielcach*. W ramach „Dni Kultury Średniowiecza”, które z udziałem naukowców z całego kraju zorganizowało Państwowe Liceum Sztuk Plastycznych w Kielcach, wygłoszono referat: *Meble średniowieczne w Europie*. Na spotkaniu Kieleckiego Klubu Tradycji Oręża i Munduru, nad którym dział sprawuje opiekę merytoryczną, omówiono najnowsze nabytki muzeum.

Gabinet Numizmatyczny oprócz artykułu przygotowanego wspólnie z Działem Rzemiosła Artystycznego (wymienionego przy pracach tego działu) opracował do „Prac i Materiałów Muzeum Archeologicznego i Etnograficznego w Łodzi” nr 7 temat *Muzeum Narodowe w Kielcach i jego zbiory numizmatyczne dawniej i dziś*. W nieco zmienionej wersji zaprezentowany został on także na posiedzeniu Komitetu Zbiorów Numizmatycznych Polskiego Komitetu Narodowego ICOM.

Dział Archeologii poza przygotowaniem wcześniej zaprezentowanej wystawy *Epoka brązu na Kielecczyźnie* opracował dla Muzeum Regionalnego w Skarżysku-Kamiennej scenariusz stałej wystawy: *Z pradziejów kultury w rejonie KAMIENNEJ*.

Dział Etnografii poza organizacją wystaw czasowych opracował i oddał do re-

cenzi artykuł na temat twórczości artysty ludowego Izydora Lipca.

Dział Przyrody we współpracy z drem Stanisławem Czarnieckim (PAN Kraków) przygotował scenariusz wystawy czasowej *Dzieło Stanisława Staszica*, której otwarcie przewidziane jest na początek roku 1987. Do druku w „Roczniku” złożony został artykuł na temat glin fajansowych w rejonie Bodzentyna. Do opublikowania we wrocławskim Zakładzie Narodowym im. Ossolińskich złożono studium na temat bazy surowców ilastych wykorzystywanych przy produkcji XIII-wiecznych wyrobów ceramicznych w Sandomierzu. Na szóstym Sympozjum Muzealnictwa Przyrodniczego w Chełmie Lubelskim przedstawiono referat na temat dokumentacji naukowej zbiorów geologicznych, mineralogicznych oraz paleontologicznych.

Pracownia Konserwatorska Dziel Sztuki obciążona była poważnymi zadaniami, które wiązały się z licznymi wystawami zagranicznymi i krajowymi organizowanymi przez kieleckie muzeum. Pracownicy prowa-

działu obłęgorskiego poddanych zostało pracom konserwatorskim w innych instytucjach państwowych i u specjalistów prywatnych.

Warto także wspomnieć, że w oddziale warszawskim PKZ ukończono trwającą kilka lat konserwację gobelinu z XVII w. *Święta Rodzina*. Spółdzielnia „Plastyka” wykonała konserwację 61 grafik, w dużej części przewidzianych do wystawy *Portrety wsławionych Polaków*.

Działalność Działu Głównego Inwentaryzatora ilustruje tabela ruchu muzealiów.

Wiele czasu zajęła w 1986 r. uproszczona inwentaryzacja muzealiów prowadzona w czterech działach oraz ostateczne rozliczenie inwentaryzacji we wszystkich działach. Opracowane i złożone do druku zostało studium *Kielecka rezydencja biskupów krakowskich*. Na wspomnianej już Ogólnopolskiej Sesji Naukowej SHS wygłoszony został referat *Dwór w Brodach*, natomiast na sesji zorganizowanej przez PTTK, a poświęconej długoletniemu dyrektorowi Muzeum Świętokrzyskiego

RUCH MUZEALIÓW

Cel użyczenia	Wydano		Przyjęto	
	wpisy	muzealia	wpisy	muzealia
ekspozycyjny	343	343	263	489
konserwacja	6	6	—	—
wykonanie dok. fotograficznej	3	216	—	—
inne	26	27	—	—
Łącznie	378	592	263	489

dził także nadzór konserwatorski prac w pałacu kieleckim, a nade wszystko w Obłęgorku, gdzie dobiegały one końca. W związku z tym przeprowadzono konserwację tylko 4 obrazów i 19 ram, a także 4 zabytków ebenistyki i 2 zabytków z metalu. Kontynuowane są daleko zaawansowane zabiegi konserwatorskie przy 2 obrazach i 7 zabytkach meblarstwa. Podobnie jak w dwóch ostatnich latach większość prac konserwatorskich dotyczyła zabytków pochodzących z Muzeum Henryka Sienkiewicza w Obłęgorku. Wiele eksponatów od-

Edmundowi Massalskiemu, przedstawiony został referat charakteryzujący tytułowego bohatera jako muzeologa.

WYDAWNICTWA

W omawianym okresie ukazały się dwie pozycje książkowe, jeden program prezentacji filmowych oraz druki okazjonalne.

— Wiesława Ozdoba-Kosierkiewicz, *Grafika polska. Katalog zbiorów Muzeum Narodowego w Kielcach*, Kraków 1986 (Krajowa Agencja Wydawnicza w Krakowie, druk —

Drukarnia Narodowa w Krakowie), ark. wyd. 17,8 nakł. 3650 + 350 egz.

Jest to już czwarta pozycja z serii katalogów i przewodników naszego muzeum, wydawanej poprzez krakowski oddział KAW-u. Katalog ten prezentuje po raz pierwszy całość zasobów grafiki polskiej z kolekcji Muzeum Narodowego w Kielcach, uwzględniając stan zbiorów z 30 marca 1980 r. Trzon zbioru grafiki polskiej naszego muzeum pochodzi z kolekcji podworskich. Uzupełniany późniejszymi darami i zakupami stanowi obecnie ciekawy zestaw, w skład którego wchodzi ryciny powstałe w okresie od XVII do XX w. autorstwa tak znanych grafików, jak: Jeremiasz Falck, Wilhelm Hondius, Jan Ligber, Michał Płoński, Julian Cegliński, Maksymilian Fajans, Feliks Jasiński, Kajetan Kielisiński, Teodor Klement, Ludwik Letronne, Alojzy Misierowicz, Jan Feliks Piwarski, Walenty Śliwicki, Teofil Żychowicz i z XX-wiecznych: Tadeusz Cieślewski — syn, Stanisław Ostoja-Chrostowski, Józef Gielniak, Jan Gumowski, Jerzy Hoppen, Edward Kuczyński, Józef Mehoffer, Stefan Mrożewski, Stanisław Osostowicz, Józef Pankiewicz, Władysław Skoczylas, Waclaw Wąsowicz, Wojciech Weiss czy Leon Wyczółkowski.

Omawiany katalog zawiera obszerną charakterystykę zbioru. W części katalogowej materiał liczący 764 pozycje zgrupowano w czterech działach, nadając całości numerację ciągłą. W poszczególnych grupach znalazły się: „Grafika XVII i XVIII w.”, „Grafika XIX w.” (uzupełniona o ryciny anonimowe tego czasu oraz noty o zakładach graficznych), „Grafika XX w.” i „Drzeworyt ludowy”. Materiał w obrębie każdego z działów uszeregowano w porządku alfabetycznym według nazwisk grafików, podając ich życie i życiorysy bezpośrednio przed poszczególnymi pozycjami. Prace grafików nieokreślonych zamieszczono na końcu działów, porządkując je według wydawców, tj. nazwisk właścicieli zakładów rytowniczych i litograficznych. Informacje o nich poprzedzają kolejne pozycje katalogowe w grupie grafików nieokreślonych. Biogramy innych współautorów (malarzy, rysowników) umieszczono na końcu katalogu. Katalog ponadto zawiera zestaw bibliografii oraz indeks

nazwisk malarzy, rysowników, grafików, właścicieli zakładów graficznych i wydawców.

Ilustracje w liczbie 80 towarzyszą pozycjom, które ilustrują. Katalog posiada obszerne streszczenie w języku angielskim oraz obok podpisów w języku polskim także podpisy pod ilustracjami angielskie.

Autorem układu graficznego tej książki, tak jak poprzednich z tej serii, jest Aleksander Kornijasz. Piękna okładka, eksponująca litografię Leona Wyczółkowskiego — zatytułowaną *Sędzielina* — zachęca nie tylko do zapoznania się z tą książką, ale także do jej nabycia.

— *Corpus Inscriptionum Poloniae*, t. I, z. 5 (Włoszczowa, Końskie i Ostrowiec Świętokrzyski z regionami), Kielce 1986 (druk — Kieleckie Zakłady Graficzne, Zakład Poligraficzny w Kielcach) ark. wyd. 11,5, nakł. 1000 egz.

Zeszyt 5. zamyka tom I *Corpusu* obejmujący województwo kieleckie i zawiera 172 inskrypcje zebrane w miejscowościach tych byłych powiatów województwa kieleckiego, które część swych obszarów utraciły na rzecz sąsiednich województw. Są to więc miejscowości należące przed 1975 r. do powiatów: włoszczowskiego, koneckiego, ilżeckiego, opatowskiego. Zeszyt ten zatem nie odnosi się, tak jak poprzednie, do jakiegos większego regionu historycznego. Spośród 172 inskrypcji 5 tworzy suplement złożony z uzupełnień poprzednich zeszytów. Autorem wstępu naukowego i komentarzy do tekstów jest Maciej Janik, redaktorem naukowym całości — prof. dr Józef Szymański.

Zeszyt ten, mimo że nie prezentuje zażytków zwartego regionu historycznego, pozwala poznać tak ważne ośrodki epigrafiki, jak: Wąchock, Końskie, Kunów, Szewna, Kurzelów, Kazanów, Włoszczowa, Czarnca, które autor wstępu traktuje „jako zjawiska same w sobie godne uwypuklenia i interpretacji”. Za najważniejszy wśród nich autor uważa Wąchock, którego inskrypcje tworzą zwarty ciąg rozwojowy sięgający pierwszej połowy XIII w., a więc okresu powstania opactwa cystersów. Epigrafika ośrodków: kurzelowskiego, szewneńskiego i kunowskiego powstała

głównie z inicjatywy miejscowego duchowieństwa. W kazanowskim zaś, koneckim, włoszczowskim i Skarżysku Kościelnym przewagę wykazują inskrypcje fundowane przez szlachtę i magnaterię. Pozycję zupełnie wyjątkową na prezentowanym terenie zajmuje Czarnca, której kościół ufundowany w 1659 r. przez Stefana Czarnieckiego stał się dzięki inskrypcjom „pomnikiem wojennej sławy hetmana”.

Podobnie jak w poprzednich zeszytach wstęp naukowy posiada streszczenie w języku francuskim. Druga część zeszytu zawiera teksty inskrypcji opatrzone komentarzami, zestawienie chronologiczne inskrypcji oraz indeksy.

Ukończona została więc seria wydawnicza naszego muzeum, która zainicjowała wydawnictwo wielotomowe, realizowane przez różnych wydawców, którego poszczególne pozycje ukazują się już w kilku regionach kraju.

Omawiane w *Kronice muzealnej 1985* programy „Prezentacji filmowych” uzupełniła piąta pozycja związana z projekcją filmów z zestawu zatytułowanego *Skarby kultury polskiej*. Wstęp opracował doc. dr Maciej Łukowski, nakł. 400 egz., format 18,5 × 29,5, druk RSW Prasa w Kielcach. Z kontynuacji tej pożytecznej i potrzebnej serii informacyj-



Ryc. 4. Sklepienie kaplicy pałacowej po konserwacji

Ryc. 5. Sklepienie loggii
wejściowej pałacu po
konserwacji



nej trzeba było zrezygnować z powodu braku funduszy.

PRACE BUDOWLANO-KONSERWATORSKIE

Zespół pałacowy w Kielcach. Kielecki „Exbud” kontynuował prace budowlane w skrzydle południowym, dotrzymując terminów umownych i wykonując te prace na dobrym poziomie. Pracownia Konserwacji Dzieł Sztuki PKZ zakończyła odsłanianie i zabezpieczanie polichromii odkrytej w dwóch pomieszczeniach tego skrzydła na pierwszym piętrze. Kielecki oddział PKZ rozpoczął prace budowlane i konserwatorskie przy elewacji południowej korpusu głównego oraz wieżach południowo-zachodniej i północno-zachodniej. Zdołano ukończyć odsłanianie i rekonstrukcję sgraffita przy pierwszej z wymienionych wież oraz elewacji południowej. Przy elewacji wschodniej — głównej — nie dotrzymano trzeciego i czwartego terminu wykonania cokołu, schodów oraz płyt przed tą elewacją. Podobnie przedstawia się sytuacja z marmurową oprawą loggii wejściowej. Ukończono konserwację

stiuków wspomnianej loggii, kaplicy pałacowej, a także w alkierzu wieży południowo-zachodniej na pierwszym piętrze. Odsłonięto również fragmenty polichromii na sklepieniu alkierza. Rozpoczęto prace konserwatorskie przy stiukach sklepiennych alkierza północno-zachodniego tej samej kondygnacji. PKZ ukończyły drugi etap zabezpieczania murów otaczających pałac — dotyczy to strony północnej.

Kończąc omawianie remontów prowadzonych przez PKZ w 1986 r., odnotować należy nie planowany remont dachu na korpusie głównym pałacu. 20 stycznia silny wiatr zerwał kilka metrów kwadratowych blachy z dachu od strony południowo-zachodniej i naruszył poważnie duże fragmenty dachu od frontu. Powstało zagrożenie dla zbiorów, co było powodem zamknięcia na pewien czas ekspozycji pierwszego piętra. Uszkodzone miejsca naprawiono, kładąc nową blachę zarówno w miejscu zerwania, jak i uszkodzeń.

Muzeum Henryka Sienkiewicza w Oblęgorku. Poza pracami przy elementach zdobniczych fasady głównej oraz kamien-

nej rzeźbie husarza kielecki „Exbud” ukończył prace przy wszystkich elewacjach i malej architektury, jak też najbliższym otoczeniu pałacyku. Przy zastosowaniu elektroosmozy Spółdzielnia Wielobranżowa z Kielc przeprowadziła osuszenie zagrożonych wilgocią części budynku. Wymieniono niektóre elementy stolarki budowlanej. Założona przez kielecki „Elektromontaż” w najbliższym otoczeniu obiektu podziemna instalacja elektryczna umożliwiła pełną iluminację pałacyku. Drogi dojazdowe i alejki otaczające Sienkiewiczowską siedzibę wykonali pracownicy Zakładu Remontowego Towarzystwa Przyjaciół Górnictwa, Hutnictwa i Przemysłu Staropolskiego w Kielcach.

RADA MUZEALNA

15 maja zebrała się na swym drugim posiedzeniu Rada Muzealna pod przewodnictwem prof. dra Aleksandra Gieysztora. Tematem obrad był wystrój wnętrz reprezentacyjnych górnej kondygnacji pałacu. Propozycję docelowych rozwiązań pod dyskusję członków Rady przedstawili Janusz Kuczyński i Alojzy Oborny. Omówienie obejmowało przywracanie poszczególnym wnętrzom ich pierwotnego charakteru, na co decydujący wpływ ma wystrój architektoniczny i dekoracyjny z wieku XVII względnie XVIII. W oparciu o archiwalia przedstawiono propozycje pozostawienia, usunięcia albo przywrócenia określonych podłóg, sufitów i ram plafonowych, obicia ścian, kominków, pieców, polichromii, a także takich

elementów, jak okna i otwory drzwiowe. Po wysłuchaniu propozycji obu referentów i wizji lokalnej rozpoczęła się ożywiona dyskusja, która dotyczyła tak istotnych zagadnień, jak ogrzewanie i oświetlenie wnętrz pałacowych. Poruszana była również sprawa zakładania w zabytkowych wnętrzach instalacji alarmowej, przeciwpożarowej i antywłamaniowej. Poważne trudności nastręcza wprowadzenie wymaganych przez Straż Pożarną instalacji i czujek bez naruszenia zabytkowego wystroju wnętrz. Wśród problemów, które wywołały najgorętszą dyskusję, było m. in. przywrócenie zamurowanego w XVIII w. w ścianie wschodniej Trzeciego Pokoju Biskupiego otworu okiennego. Wbrew pozorom opinia członków Rady nie była początkowo jednoznaczna, brano bowiem pod uwagę późniejsze nawarstwienia, które spowodowały zmianę w ukształtowaniu elewacji południowo-zachodniej. Ostatecznie zwyciężyła koncepcja przywrócenia XVII-wiecznego otworu okiennego. Natomiast pełną zgodność osiągnęli członkowie Rady co do tego, by nie wprowadzać podłogowego systemu ogrzewania, lecz pozostawić tradycyjne kaloryfery, odpowiednio zamaskowane, a także nie zamurowywać przewodów instalacji c.o. W posiedzeniu uczestniczyła konsultantka prac pałacowych mgr Barbara Kleszczyńska z krakowskiego oddziału PKZ. Przedstawiciele praskiego Art Centrum w oparciu o pałacowy pokaz przedstawili formy realizacyjne takich imprez.

ODDZIAŁY

MUZEUM LAT SZKOLNYCH STEFANA ŻEROMSKIEGO W KIELCACH

Działalność muzeum ukierunkowana była głównie na obsługę ruchu turystycznego oraz pracę oświatową. Realizacja pierwszego zadania należała do specjalnie przeszkolonych przewodników PTTK. W ramach pracy upowszechnieniowej wygłoszono w muzeum i poza nim odczyty i prelekcje na temat biografii, twórczości i edycji dzieł Żeromskiego. Zorganizowano dwa spotkania z młodzieżą klas

maturalnych na temat historii i współczesności Muzeum Żeromskiego.

W 1986 r. muzeum zwiedziło 29 715 osób, co stanowi znaczny wzrost w stosunku do roku poprzedniego. Z myślą o odwiedzających tę placówkę turystach wydano kartkę z wizerunkiem młodego Żeromskiego z klocka drzeworytniczego autorstwa Jadwigi Trzcinińskiej, będącego własnością muzeum.

Z myślą o wydaniu bibliofilskim opracowano pod względem literackim nie publikowany tekst Świętosława Krawczyńskiego, które-

mu — posługując się słowami Żeromskiego — nadano tytuł *Najcisłejsza moja ojczyzna*. Do druku tego przygotowano także wprowadzenie prezentujące zarówno autora tekstu, jak i fotografii, a ponadto wskazujące na inspirującą rolę ziemi rodzinnej wielkiego pisarza.

Muzeum przygotowało również materiały na temat swojej działalności do publikacji *Z pomocą poloniście*.

Zbiory muzeum powiększyły się o 4 ekspozycje. Zakupiono także 10 pozycji wydań dawnych Żeromskiego oraz opracowań.

MUZEUM HENRYKA SIENKIEWICZA W OBLĘGORKU

W 70. rocznicę śmierci pisarza — 15 listopada o godzinie 12 w obecności około pięćset zaproszonych gości przed elewacją główną pałacyku w Oblęgorku nastąpiło ponowne otwarcie zmodernizowanych wystaw. Wydarzenie to zakończyło pięcioletnią przerwę w działalności muzeum, podczas której jego siedzibę poddano gruntownemu remontowi. W uroczystości obok licznie zebranych miłośników autora Trylogii udział wzięli: wiceminister kultury i sztuki Kazimierz Molek, wiceminister budownictwa, gospodarki przestrzennej i komunalnej Bogdan Łysak, przedstawiciele władz wojewódzkich z sekretarzem KW PZPR Józefem Winiarskim, wojewodą Włodzimierzem Pasternakiem, przedstawiciele stronnictw politycznych i organizacji młodzieżowych. Witając przybyłych gości, dyrektor Muzeum Narodowego w Kielcach Alojzy Oborny podziękował wykonawcom robót budowlanych i konserwatorskich, wyróżniając kielecki „Exbud” oraz współpracującą z nim młodzież kieleckiego Liceum Sztuk Plastycznych (konserwacja niektórych elementów kamieniarki w tym rzeźby husarza). Dyrektor muzeum szczególnie serdecznie powitał biorącą udział w uroczystościach emerytowaną kustosz Aleksandrę Dobrowolską — twórczynię Muzeum Henryka Sienkiewicza w Oblęgorku. Wojewoda kielecki Włodzimierz Pasternak odczytał list premiera Zbigniewa Messnera, którego treść w całości przytaczamy: „Towarzyszu Wojewodo. Dziękuję za przeka-

zanie mi zaproszenia do udziału w uroczystościach otwarcia stałej wystawy w Muzeum Henryka Sienkiewicza w Oblęgorku. Jednocześnie informuję, że ze względu na inne obowiązki nie będę mógł być obecny. Korzystam z okazji, aby za pośrednictwem Towarzystwa Wojewody przekazać organizatorom wystawy i kierownictwu tej zasłużonej placówki muzealnej moje serdeczne pozdrowienia i życzenia sukcesów”. Po części oficjalnej zaproszonych gości oprowadzali po muzeum: jego kierownik Ireneusz Rębosz i kustosz Lidia Putowska.

Po południu o godzinie 16 w Izbie Stołowej Górnej kieleckiego pałacu odbyło się widowisko słowno-muzyczne o Henryku Sienkiewiczu zatytułowane *Dla pokrzepienia serc* według scenariusza Barbary Wachowicz. Wykonawcami widowiska byli: Bogna Sokorska, Maria Sienkiewicz, Małgorzata Oracz, Dorota Anyż, Kazimierz Sergiel, Andrzej Matul, Jerzy Sokorski; prowadzenie i narracja — Barbara Wachowicz.

Nowo otwarte ekspozycje muzealne składają się z dwu części: wystawy biograficzno-literackiej, mieszczącej się w salach pierwszego piętra, oraz wewnątrz mieszkalnych pisarza, znajdujących się na parterze. W tych ostatnich, będących rekonstrukcją pokoiów — w których niegdyś zamieszkiwał pisarz i jego rodzina — dokonano jedynie drobnych przesunięć i uzupełnień. Prezentując wystawę na parterze, ograniczymy się zatem do odnotowania wprowadzonych zmian.

Ekspozycję sieni uzupełniono nowymi trofeami myśliwskimi, m. in. głową dziką, a także dwoma porożami kozic afrykańskich. Nowymi eksponatami w gabinecie pisarza są: secesyjny żyrandol, srebrna statuetka wyobrażająca Mieszka I i Bolesława Chrobrego — miniatura pomnika z katedry poznańskiej (jubileuszowy dar miasta Poznania), popiersie gipsowe Sienkiewicza. Nowa jest także kompozycja pano-plium z bronią pochodzącą ze zbiorów własnych i depozytów. Do salonu trafiły po zabiegach konserwatorskich obrazy z innych pomieszczeń: *Zabawa w Chreptowie* Stanisława Batowskiego-Kaczora, *Scena z Zagłobą* Jana Czesława Moniuszki, *Scena z „Quo vadis”* Jana Styki (depozyt Muzeum Sztuki w Ło-

dzi). Zdobiący salon wspaniały piec kaflowy kieleckiej firmy Ostrowskiego z kafla wytwarzanych w Działoszycach poddany został gruntownej konserwacji, podobnie jak hiszpański sepet. Wymieniono także obicia foteli, które pisarz przywiózł do Oblęgorka ze swego warszawskiego mieszkania. Do jadalni trafił po konserwacji przeniesiony z salonu *Pejzaż górski* Włodzimierza Nałęczca, a także dwie fotografie pisarza z dziećmi (przeniesione z palarni). Całości dopełniają: nowy żyrandol, dywan, a także fotel i ławka z kompletu mebli ogrodowych. Palarnia otrzymała następujące poddane zabiegom konserwatorskim obiekty: aplikowaną wersetami z koranu tkaninę tu-recką z wycięciem w kształcie mihrabu, tkaninę buczacką, lampę stojącą i portret Sienkiewicza z 1915 r. pędzla Kazimierza Pochwałskiego oraz żyrandol secesyjny. Najwięcej nowych eksponatów otrzymała sypialnia, w której znalazły się: parawan japoński, tkanina z północnej Afryki, kopia obrazu Matki Boskiej Częstochowskiej, ofiarowana przez oo. Paulinów z Jasnej Góry. Po konserwacji powrócił tu obraz Marii Klass-Kazanowskiej *Kamieniec Podolski*. Nowymi eksponatami w sypialni są także pochodzące ze zbiorów kieleckiego muzeum: komoda, zegar i dwa obrazy o tematyce pejzażowej.

Wystawa biograficzno-literacka pomieszczona w salach pierwszego piętra składa się z trzech zasadniczych wątków tematycznych, za pomocą których autorzy scenariusza Lidia Putowska i Ireneusz Rębosz starali się zilustrować: związki Sienkiewicza z Oblęgorkiem oraz Ziemią Kielecką (sala północna), znaczenie i działalność pisarza w kraju i na świecie (duży pokój wschodni), a także obchody jubileuszu 25-lecia twórczości pisarza (korytarz łączący wspomniane pokoje).

Pierwsza część wystawy jest dopełnieniem tego, czego można było się dowiedzieć, zwiedzając mieszkanie pisarza. Na tle dwóch wielkich widoków panoramy pejzażowej Oblęgorka widnieje słynny już fragment listu Sienkiewicza do Wandy Ulanowskiej zaczynający się od słów: *Oblęgorek oczarował mnie zupełnie...* Teksty informują, że w Oblęgorku Sienkiewicz napisał jedynie nieliczne dzieła, a właściwie ich fragmenty. Jest wśród nich powieść histo-

ryczna z czasów Jana III Sobieskiego *Na polu chwały*, której fragmenty rękopisu znajdują się w zbiorach muzeum. Interującym materiałem porównawczym są dwie pocztówki, ukazujące dworek pisarza przed i po jego przebudowie, oraz fotografia właściciela Oblęgorka w otoczeniu rodziny i przyjaciół na schodach tarasu południowego. W tle panoramy oblęgorskiego pejzażu widnieje także list Sienkiewicza pisany ze Szwajcarii do chłopów — sąsiadów w związku z rozpoczętą w 1912 r. komasacją ziemi, fotografia dzieci pisarza z 1907 r. oraz fotokopia testamentu. W tematykę społeczną wprowadza zwiedzających list pisarza z okazji odsłonięcia pomnika Stefana Czarnieckiego w Czarnicy z 29 kwietnia 1907 r. oraz zredagowana przez pisarza w 1910 r. odezwa *O opiekę nad ruinami zamku w Chęcinach*.

W centralnej gablocie sali eksponowane są cenne pamiątki związane z pisarzem, a wśród nich m. in. pióro drewniane z autografem na obsadce, ostatnie binokle, jakich używał, szklanki z monogramem „HS”, gondola — pamiątka z Włoch, służąca do przechowywania stalówek, a także „głowa Turka” — pamiątka z Turcji do przechowywania tytoniu, rękopis jednoaktówki *Zagłoba swatem*, wystawionej w dniu jubileuszu 22 grudnia 1900 r.

Nowością w stosunku do poprzedniej edycji wystawy jest gabłota ścienna w części łączącej pokój północny z korytarzem, ilustrująca temat: Sienkiewicz jako myśliwy. Fotografii ukazującej Sienkiewicza w stroju do polowania z bronią towarzyszą akcesoria myśliwskie i fragmenty listów pisarza adresowanych do syna, w których zaprasza go do Oblęgorka na polowanie.

Ekspozycja we wschodnim wnętrzu, przedstawiająca Sienkiewicza jako pisarza światowego, w założeniach merytorycznych nie odbiega od jej poprzedniej realizacji. Tak jak tamta zapoznaje z filmowymi adaptacjami jego dzieł i plastycznymi wizjami ich ilustratorów; dotyczy to również działalności pisarza w dziedzinie kulturalnej, politycznej i charytatywnej. Nie zachodzi więc potrzeba omawiania nowej wystawy poza wzmianką, że wprowadzono nowe stoisko ekspozycyjne noszące tytuł: Na ojczyzny łono, a poświęcone śmierci pisarza i przewiezieniu jego zwłok do kra-

ju. Nowa wystawa posiada lepszą i bardziej funkcjonalną oprawę plastyczną.

Nieznaczne zmiany posiada też ostatnia część wystawy, poświęcona obchodom 25-lecia pracy literackiej, których momentem najważniejszym było ofiarowanie pisarzowi Oblęgorka. Pomieszczoną w korytarzu ekspozycję uzupełniono o 12 kopii dyplomów i adresów gratulacyjnych; korytarz zdobią również portrety trzech żon pisarza, pędzla kieleckiego malarza — Waldemara Oleszczaka.

Ta nieznacznie treściowo przetworzona wystawa otrzymała zupełnie nową oprawę plastyczną, której autorem i tym razem jest Andrzej Grabiwoda.

Remont i prace adaptacyjne siedziby Muzeum Sienkiewicza w Oblęgorku trwały długo, starano się usunąć wszystkie występujące w obiekcie mankamenty, a było ich niemało, gdyż budując dla Sienkiewicza prezent jubileuszowy nie ustrzeżono się wielu błędów. Na ile trwałe będą prace budowlane prowadzone w latach 1981–1986, okaże przyszłość. Wobec tego warto wymienić głównych wykonawców tych prac: Przedsiębiorstwo Eksportu Usług Technicznych „Exbud” Kielce

(elewacje, niektóre elementy kamieniarki i stolarki), P.P. Pracownie Konserwacji Zabytków — Oddział Kielce (wnętrza, instalacja elektryczna, więźba dachowa wraz z pokryciem, kamieniarka tarasów), „Elektromontaż” Kielce (oświetlenie zewnętrzne — kable podziemne), „Supon” Kielce (instalacja alarmowa przeciwpożarowa), „Spółdzielnia Wielobranżowa” Kielce (osuszenie ścian), Zakład Remontowy Towarzystwa Miłośników Górnictwa, Hutnictwa i Przemysłu Staropolskiego w Kielcach (mała architektura, alejki przypałacowe).

15 grudnia otwarta została w Halikówce wystawa pokonkursowa pt. *Mój ulubiony bohater w twórczości Henryka Sienkiewicza*, będąca pokłosiem konkursu ogłoszonego przez Kuratorium Oświaty i Wychowania w Kielcach oraz muzeum w Oblęgorku. Na konkurs wpłynęło ponad 1000 prac z 88 szkół z terenu województwa kieleckiego. Wyróżniono i nagrodzono 42 uczniów.

W okresie od 15 listopada do 31 grudnia ekspozycje zwiedziło 3100 osób, co potwierdza wielką popularność, jaką cieszy się Sienkiewiczowskie muzeum.

MUZEA REGIONALNE I AUTONOMICZNE WOJEWÓDZTWA KIELECKIEGO

W *Kronice 1986* odступujemy od prezentacji działalności poszczególnych muzeów regionalnych, ponieważ niemal wszystkie informacje na temat pracy tych placówek zamykają się w tabeli z zestawieniem liczby zwiedzających, która mówi wyraźnie o ich małej aktywności, za wyjątkiem Muzeum Regionalnego w Skarżysku-Kamiennej. Przyczyny tego stanu były już niejednokrotnie omawiane na łamach *Kroniki*. Wszystkie muzea poza Pińczowem nie posiadają sal, gdzie można ekspozycjonować wystawy czasowe. Na skutek złego stanu technicznego siedziby muzeum w Pińczowie ekspozycje trzeba będzie na czas remontu zamknąć. Pod koniec roku odwołani zostali ze swoich stanowisk kierownicy muzeów w Pińczowie i Szydłowie. Placówka pińczowska prezentowała mieszkańcom dwie wystawy okresowe. Liczba lekcji i odczytów

w poszczególnych muzeach przedstawia się następująco:

Pińczów — 15 lekcji i 3 seanse filmowe

Wiślica — 47 lekcji

Skarżysko-Kamienna — 123 lekcje

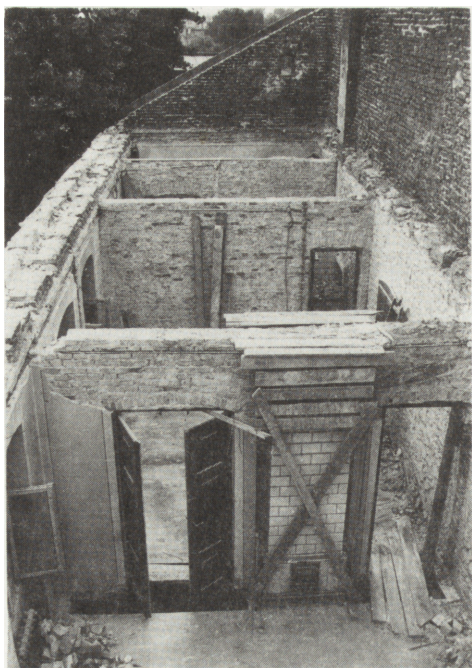
Szydłów — 8 lekcji i 4 odczyty

Józwiów — 17 lekcji

Zbiory muzeum w Skarżysku powiększyły się o 95 eksponatów.

PAŃSTWOWE MUZEUM IM. PRZYPKOWSKICH W JĘDRZEJOWIE

Najistotniejszym zadaniem 1986 r. było kontynuowanie rozpoczętego w roku poprzednim kapitalnego remontu budynków muzeum. Przygotowano i skompletowano dokumentację naukowo-techniczną prac remonto-



Ryc. 6. Remont kamienicy Przytkowskich.
Wymiana stropu i dachu

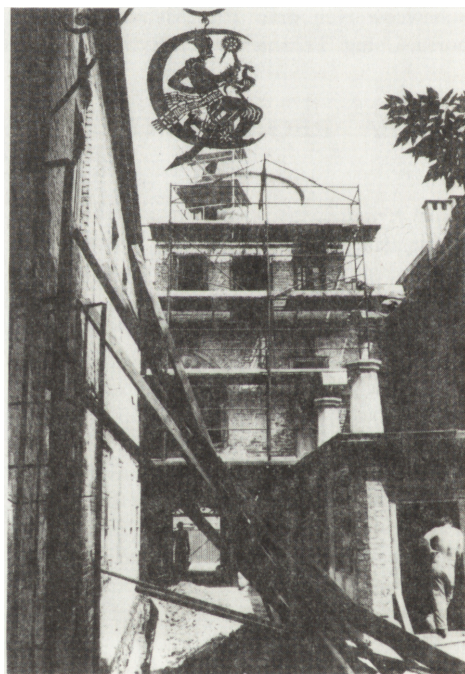
wych, konserwatorskich i wystroju wnętrza. Opracowano wstępny scenariusz stałej ekspozycji. Ustalono szczegółowy plan użytkowania wyremontowanych pomieszczeń oraz plan ich umeblowania.

Przez cały rok czynna była w pawilonie wystawowym muzeum wystawa *Anatomia czasu* prezentująca stałe zbiory zegarów i przyrządów do pomiaru czasu. Ze względu na przechodzenie przez teren budowy udostępnienie jej było ograniczone; wpuszczano tylko wcześniej anonsowane grupy wycieczkowe. W okresie ferii zimowych zorganizowano specjalną wystawę starodruków ze zbiorów własnych, w czasie zaś wakacji letnich zaprezentowano wystawy: *Zabytkowe fotografie ze zbiorów Państwowego Muzeum im. Przytkowskich* oraz *Książki kucharskie ze zbiorów Biblioteki Państwowego Muzeum im. Przytkowskich*.

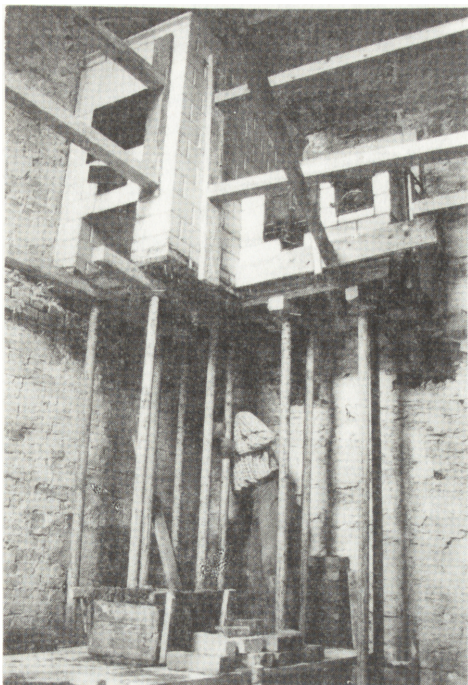
Muzeum organizowało także wystawy poza Jędrzejowem. W Muzeum Zamku w Kwidzynie pokazywana była wystawa *Polski ekslibris*

współczesny, prezentująca na 50 planszach około 800 ekslibrisów najlepszych polskich grafików. Muzeum Okręgowe w Toruniu zorganizowało wspólnie z Muzeum im. Przytkowskich wystawę *Drzeworyty Stefana Mrożewskiego*, eksponującą kilkadziesiąt prac tego artysty. Do zbiorowej wystawy *Artystyczne wyroby z kości słoniowej w zbiorach polskich*, zorganizowanej przez Muzeum — Zamek w Malborku, wypożyczono kilkanaście zegarów słonecznych z kości słoniowej. Opracowano dane do części katalogowej tej wystawy. Przygotowano specjalną wystawę *Ekslibrisy polskie 1984–1986* na Międzynarodowy Kongres Ekslibrisu w Utrechcie (Holandia). Ekslibrisy polskie jako część wielkiej międzynarodowej wystawy były eksponowane w kilku ośrodkach na terenie Holandii.

W Zakładowym Domu Kultury „Rekord” w Jędrzejowie zaprezentowano wystawy: *Współczesna grafika* oraz *Fotografie starego Jędrzejowa ze zbiorów Państwowego Muzeum im. Przy-*



Ryc. 7. Remont elewacji. Rekonstrukcja obserwatorium astronomicznego



Ryc. 8. Wymiana stropu bez rozbiórki pieca kuchennego

pkowskich. Towarzyszyły one uroczystym obchodom 15-lecia istnienia zakładu.

W Oficynie Wydawniczej P.P. „Desa” w Jędrzejowie wydano dwa zeszyty z serii „Prezentacje”: zeszyt IV — *Jerzy Waygart. Male formy graficzne* i zeszyt V — *Leszek Kowalczyk. Male formy graficzne*. Nakłady po 60 egz. zawierają po 6 oryginalnych autorskich odbitek. Ukończono druk i oprawę bibliofilską teki *Ekslibrisy polskie* ze wstępem Wojciecha Jakubowskiego w wersji polskiej i francuskiej. Wydawnictwo ukazało się na papierze czerpanym w nakładzie 200 egz. Każdy egzemplarz zawiera 18 oryginalnych odbitek autorskich.

Dokonano pełnej inwentaryzacji z natury wszystkich działów. Opracowano 300 pozycji inwentarzowych Działu Gastronomii i 100 pozycji Działu Historyczno-Artystycznego.

Do Działu Pomiaru Czasu pozyskano jeden zegar słoneczny typu augsburskiego. Dział Grafiki i Ekslibrisu wzbogacił się o jedną tekę

autorską „Klincewicz — Waygart 85” — 14 ekslibrisów. Ze zbioru ekslibrisów prof. Mariana Gumowskiego zakupiono 100 ekslibrisów o dużej wartości zabytkowej i artystycznej.

Dział Historyczno-Artystyczny powiększono o 16 pozycji inwentarzowych. Dokonano zakupu dwóch zabytkowych żyrandoli i dwóch obrazów do wystroju remontowanych pomieszczeń. Dar Janiny Pudełek z Warszawy — córki oficera Legionów — wzbogacił dział o 960 fotografii, 48 pamiątek i 2 obrazy o tematyce legionowej. Do Działu Gastronomii pozyskano 9 naczyń kuchennych, w tym 3 sygnowane herbem „Pilawa”.

Zbiór negatywów wzbogacono o 1800 egzemplarzy wykonanych przez Tadeusza Przytkowskiego. Cennym okazał się dar w postaci 28 książek, dokumentów i periodyków traktujących o Legionach, z bogatym materiałem ikonograficznym i faktograficznym, co ułatwia opracowanie posiadanych fotografii.

Wśród cenniejszych nabytków biblioteki należy wymienić 2 książki kucharskie pozyskane drogą wymiany z Kanady, 10 pozycji literatury ekslibrisologicznej, 4 rzadkie druki legionowe oraz 2 cenne wykazy gmerków rytowników polskich i znaków manufaktur ceramiki polskiej.

Działalność oświatowa muzeum ograniczała się do przygotowywania i wygłaszania prelekcji popularnonaukowych. W 1986 r. było ich 8, a zaprezentowano je w Klubie Seniora, Domu Nauczyciela w Jędrzejowie i Zamku w Niedzicy. Oto niektóre tematy: *Relacja z podróży do Hiszpanii i Portugalii* ilustrowana przeźroczami, *Zamki i rezydencje w Anglii*, *Ekspozycje muzealne w USA i Kanadzie na wybranych przykładach*, *Wilno międzywojenne w fotografii Tadeusza Przytkowskiego*.

W związku z przygotowywaną nową ekspozycją wewnątrz w remontowanych budynkach przekazano do konserwacji zabytkowe meble: komodę intarsjowaną (XVIII w.), nadstawkę (XVII w.), 3 serwantki (XIX w.). Wykonano pełną konserwację sekretarzyka typu „praska”.

Omówienia działalności muzeum dokonano w oparciu o materiały przygotowane przez dyrektora Piotra Macieja Przytkowskiego.

MUZEUM WSI KIELECKIEJ

Dnia 9 czerwca 1986 r. otwarto po blisko dziesięciu latach pracy Park Etnograficzny w Tokarni w gm. Chęciny. Stanowi on jedną z trzydziestu w kraju ekspozycji skansenowskich, obrazujących regionalną kulturę ludową. Należy do największych tego typu placówek.

Muzeum zakłada odwzorowanie fragmentów wsi z podstawowych regionów Kielecczyzny, zespołu dworskiego i miejskiego. Podstawową jednostką skansenu są zagrody chłopskie z pełnym wyposażeniem wnętrza w narzędzia i sprzęty, pochodzące z okresu użytkowania budynków. Zagrody uzupełniają zabudowania przemysłowe (wiatraki, młyn, kuźnia itp.).

Na obszar 65 ha gruntów rolnych i terenów leśnych planuje się przeniesienie 80 budynków. Obecnie przeniesiono i złożono 20 obiektów. Największym z nich jest zabytkowy dworek z Suchedniowa z poł. XIX w. Wzniesiony z drewna modrzewiowego, kryty gontem, zachował się w bardzo dobrym stanie. Rozkład i ilość pomieszczeń pozwoliły na odtworzenie salonu, bawialni, jadalni, sypialni, gabinetu pana, izby czeladnej, służbówki i alkierza. Większość pomieszczeń wyposażono w stylowe meble i sprzęty codziennego użytku.

Budynkiem przybramnym, spełniającym rolę kasy i pomieszczenia dla przewodników, jest chałupa z Siekierna o dwutraktowym planie

wnętrza, charakterystycznym dla domów robotniczych staropolskiego zagłębia przemysłowego.

Kolejnym obiektem wzniesionym przed otwarciem skansenu jest chałupa organisty przeniesiona z Bielin. Okazały (jak na warunki starej wsi świętokrzyskiej) budynek, złożony z czterech izb, mieści ekspozycję wstępną, przedstawiającą docelowy projekt i etapy realizacji skansenu. Ekspozycja przedstawia drogę budynku ze wsi do muzeum, drogę ekspozycji od opisu poprzez konserwację do miejsca w zabytkowym budynku, prace nad odtworzeniem jego otoczenia i zajęciami gospodarskimi ludności.

Zespół wsi świętokrzyskiej, na razie najlepiej reprezentowany w skansenie, rozpoczyna okólna zagroda ze wsi Radkowice. Budynki z początku i przełomu XIX w. są wyposażone, podobnie jak pozostałe obiekty skansenowskie, w meble, narzędzia i sprzęty z regionu. Za nią, również w zespole świętokrzyskim, znajdują się: kompletna zagroda z Bielin (chałupa z 1789 r. stanowiła przed przeniesieniem punkt etnograficzny Muzeum Świętokrzyskiego), zagroda z Sukowa (chałupa z 1774 r.) i chałupa z Bronkowic o archaicznej konstrukcji z okrągłaków. Budynek ten ma również najstarsze urządzenia ogrzewcze, tj. piec kamienny opalany z sieni i nalepę do gotowania na otwartym ogniu.

Budynkami wzniesionymi wcześniej i pre-



Ryc. 9. Moment symbolicznego otwarcia Parku Etnograficznego w Tokarni — przecięcie kłosa drewna przez sekretarza KW Z. Dulewicza i prof. dra R. Reinfussa



Ryc. 10 Otwarcie Parku Etnograficznego w Tokarni. Dyrektor Andrzej Szura wita gości

zentowanymi już w *Kronice* są m.in.: chałupa z 1758 r. ze Świątnik z kominem sztagowym, chałupa z 1840 r. ze Ślęzan, ponadto dom szewca z 1892 r. z Daleszyc, wiatrak (paltrak) z Grzmucina i stodoła plebańska z Suchedniowa. Dalszych 30 budynków rozebranych i przeniesionych na teren skansenu oczekuje nadal na budowę. Są wśród nich obiekty tej klasy, co plebania z XVIII w. z Goźlic czy spichlerz z Chęcin. Dla kolejnych dziesięciu budynków stanowiących własność muzeum opracowano kompletną dokumentację naukową i projektową. Ich przeniesienie zależy od zwiększenia nakładów na prace konserwatorskie. Są to m. in.: wiatrak z Janika (typu kozłak) i Pacanowa (holender), młyn z Piaska, kościół z Rogowa i spichlerze podworskie z Rogowa z 1684 r. i Złotej z 1733 r.

Prace konserwatorsko-budowlane realizowane były w 1986 r. wraz z koniecznymi pracami przy zapleczu konserwatorskim. Wykonano kotłownię, częściowe rozprowdzenie wody i c.o. oraz adaptację pomieszczeń magazynowych na cele pracowni budowlanych.

Prace wykonywane przez Zakład Remontowo-Konserwacyjny i Produkcji Pamiątek Towarzystwa Miłośników Górnictwa, Hutnictwa i Przemysłu Staropolskiego w Kielcach połączone z robotami firmy „Rembud”, pracami elektrycznymi Spółdzielni „Wielobranżowa” i „Wutech”. Prace elektryczne obejmowały przede wszystkim oświetlenie dworu i wykonanie instalacji antywłamaniowej.

Otwarcie skansenu połączone z Ogólnopolską Konferencją Skansenowską w Cedzynie (w dniach od 9 do 11 czerwca). Tematem konferencji było odwzorowanie struktur osadniczych w muzeach skansenowskich w Polsce. Wygłoszono 17 referatów i komunikatów, w tym 2 przygotowane przez pracowników muzeum; Andrzej Szura i Zdzisława Toporek przedstawili referat *Park Etnograficzny w Tokarni — historia i realizacja*, a Barbara Pędzik referat *Ochrona etnograficznych obiektów zabytkowych na terenie woj. kieleckiego*. Wiodący referat wygłosiła Bogmiła Szurowa — *Formy osadnicze w Kieleckiem — możliwości odwzorowania w skansenie*. Dr Franciszek Midura,



Ryc. 11. Prezydium Konferencji Skansenowskiej zorganizowanej z okazji otwarcia Parku Etnograficznego w Tokarni, od lewej: Z. Toporek, prof. dr R. Reinfuss, A. Szura

wicedyrektor Zarządu Muzeów i Ochrony Zabytków MKiS, przedstawił temat *Nowe inicjatywy muzealnictwa skansenowskiego w Polsce*. Całość obrad prowadzili: prof. dr Roman Reinfuss i doc. dr Jerzy Czajkowski, dyr. Muzeum Budownictwa Ludowego w Sanoku. Obrady oraz Park Etnograficzny w Tokarni otworzył Wojciech Nosek, wicewojewoda kielecki. W otwarciu udział wzięli przedstawiciele władz politycznych województwa. Materiały z konferencji będą przez muzeum opublikowane.

Do zakończonych w 1986 r. budynków wykonano scenariusze ekspozycji. Przygotowano także wystawę dożynkową w ramach obchodów święta plonów w Kielcach.

W 1986 r. muzeum wydało informator-przewodnik po Parku Etnograficznym w Tokarni autorstwa Andrzeja Szury oraz pracę: *Wyposażenie wnętrza budynków mieszkalnych i gospodarczych w regionie świętokrzyskim w 2. poł. XIX i w XX w.* autorstwa Edwarda Traczyńskiego. Złożono również do druku Bogumily Szurowej *Katalog dokumentacji etnograficznych za lata 1970–1984* i Jacka Łagowskiego *Dwór z Suchedniowa — ekspozycja wnętrza z 2. poł. XIX w.* Obydwie publikacje miały się ukazać do końca 1986 r. Wprowadzono do obiegu medal wybitny na otwarcie skansenu w 1984 r.

Nowe nabytki zakupione w 1986 r. to w większości eksponaty etnograficzne i obiekty do wyposażenia dworu. Między innymi kupiono cenną tkaninę buczaćką, dywan wschodni, żyrandol z XIX w., sekretarzyk i umywalnię. Równocześnie prowadzone były prace inwentaryzacyjne. Pełna szczegółowa inwentaryzacja zbiorów zostanie zakończona do końca I kwartału 1987 r.

W związku z decyzją przewiezienia rzeźb z „Ogrodu rzeźb Jana Bernasiewicza” w Jarorzni do Parku Etnograficznego w Tokarni przygotowana została dokumentacja ich rozmieszczenia. Przewieziono też wszystkie cenne i nadające się do eksponowania rzeźby. Pozostałe o mniejszej wartości i w gorszym stanie technicznym będą przewożone sukcesywnie w miesiącach letnich.

Muzeum prowadzi również działalność

oświatową; pracownicy wygłaszali odczyty dla opiekunów zabytków i przewodników PTTK, oprowadzali po skansenie, prowadzili lekcje dla szkół w muzeum, a także brali udział w jury kilku konkursów dotyczących kultury ludowej i w konferencjach etnograficznych we Wdzydzach, Krakowie i Toruniu.

Pracownia konserwatorska wykonała prace konserwatorskie i zabezpieczające przy 114 eksponatach, w tym kilku unikatowych, np. przy biurku-prasce z XVIII w. Trwają prace konserwatorskie przy 23 eksponatach. Nadzorowano również prace konserwatorskie w budynku dworu oraz przeprowadzano stałe kontrole warunków klimatycznych w magazynach i na ekspozycjach.

Wszystkie planowane przez muzeum w 1986 r. prace poza zadaniami budowlano-konserwatorskimi zostały wykonane. Brak środków spowodował wstrzymanie robót w okresie od otwarcia skansenu do końca roku. Prowadzono jedynie konieczne roboty instalacyjne na zapleczu konserwatorskim. Nie wykonano żadnego „nowego” budynku. Stan 30 zmagazynowanych w Parku Etnograficznym budynków pozostaje bez zmian. Małe nakłady finansowe na zakup muzealiów pozwoliły jedynie na częściowe wyposażenie dworu z Suchedniowa. Muzeum liczy na depozyty m. in. z Muzeum Narodowego w Kielcach.

Omówienia działalności muzeum dokonano w oparciu o materiały przygotowane przez dyrektora muzeum Andrzeja Szurę.

MUZEUM HISTORYCZNO- -ARCHEOLOGICZNE W OSTROWCU ŚWIĘTOKRZYSKIM

Zarządzeniem wojewody kieleckiego nr 10/86 z 20 marca 1986 r. wprowadzono zmianę w statucie muzeum. Dotychczasowe Muzeum Regionalne otrzymało nazwę Muzeum Historyczno-Archeologicznego w Ostrowcu Świętokrzyskim. Było to zarazem uznanie dla wielkiego dorobku ostrowieckich muzeologów, którzy w okresie 20 lat potrafili stworzyć placówkę znaczącą nie tylko na mapie muzealnictwa kieleckiego, lecz także w skali kra-

ju, a to głównie za przyczyną powołanego do życia rezerwatu archeologicznego w Krzemionkach — dobrze rozwijającego się oddziału muzeum w Ostrowcu. Muzeum działające w specyficznych warunkach robotniczego miasta stara się adresować wystawy czasowe do szerokiego kręgu odbiorców. Z myślą o nich zmodernizowano fragmenty wystawy stałej, dotyczącej drugiej wojny światowej (jedna sala) wg projektu art. plastyka Leszka Woźnickiego.

Ostrowieckie muzeum zorganizowało w 1986 r. 10 wystaw czasowych. Oto ich tytuły: — *Republika ostrowiecka na tle wydarzeń rewolucyjnych 1905 r.* (do 5 marca, kontynuacja z roku 1985);

— *Polak na koniu się rodzi. Malarstwo i grafika ze zbiorów Muzeum Okręgowego w Tarnowie* (16 marca — 2 czerwca);

— *Rysunki satyryczne Grzegorza Religi* (16 marca — 30 maja);

— *Zabytkowa fabryka tektury w Dolach Biskupich — fotografie Jerzego Mąkowskiego* (5 czerwca — 6 sierpnia);

— *Chińska grafika ludowa ze zbiorów Stanisława Tworzydły* (12 czerwca — 20 sierpnia);

— *Pokonkursowa wystawa regionalnych środowisk twórczych* (10 września — 19 października);

— *Małe uliczki wielkich miast. Reportaż fotograficzny Andrzeja Łady z podróży do Hiszpanii i Włoch* (4 października — 4 listopada);

— *10 jubileuszowa wystawa Grupy 10 — Kolobrzeg 86* — wystawa poplenerowa (9 listopada — 18 grudnia);

— *Powstanie listopadowe* — scenariusz i przygotowanie: W. Brociek; projekt plastyczny: W. Kotasiak, T. Szyrowski; fotografie: A. Salij (od 29 listopada);

— *Wycinanki Magdy Jach — uczniicy Państwowego Liceum Sztuk Plastycznych w Wiśniczu Nowym* (od 18 grudnia)

W salach muzeum odbyło się 8 odczytów na tematy związane ze sztuką, a także 6 spotkań z młodzieżą prezentujących dzieje Ostrowca.

Dobłą tradycją muzeum jest organizowanie w jego wnętrzach odczytów i konferencji naukowych i popularnonaukowych. Spośród ośmiu takich wymienimy choćby odczyt doc.

dra Zenona Guldona *Ośrodki miejskie w dorzeczu Kamiennej*, konferencję naukową na temat Krzemionek (PTAiN), konferencję naukową *Wespazjan Kochowski i jego czasy* z referatami prof. dra Tadeusza Klewicza „Kultura umysłowa czasów Wespazjana Kochowskiego”, dra Wacława Maleckiego — „Życie i twórczość W. Kochowskiego”, dr Grażyny Królikiewicz — „Sztuka czasów W. Kochowskiego”. Wspomnieć też należy o konkursie wiedzy na temat Ostrowca dla młodzieży szkół średnich o nagrodę profesora Stanisława Jeżewskiego czy o spotkaniu dyskusyjnym nad projektem Mauzoleum Martyrologii i Walki Wsi Polskiej w Michniowie.

Imprezy oświatowe obejmowały: jeden spektakl teatralny (Teatr im. Ludwika Solskiego w Tarnowie) pt. *Gwiazda*, w wykonaniu Marii Wójcickiej, oraz 14 koncertów z utworami muzycznymi od Vivaldiego poprzez Mozarta i Chopina aż do montażu operetkowego *Księżniczki Czardasza* Kalmana i muzyki jazzowej w wykonaniu zespołu muzycznego Akademii Muzycznej w Katowicach. W tym zestawie były także 2 montaże poetycko-muzyczne.

Działalność wydawnicza wspiera i uzupełnia poczynania naukowe i oświatowe muzeum. Wydano następujące pozycje:

— Materiały z sesji naukowej *Pradzieje i wczesne średniowiecze w dorzeczu Kamiennej*, nakł. 500 egz., format A5 (powielane);

— W. Brociek *Herb miasta Ostrowca*, nakł. 200 egz., format A5 (6 ilustracji barwnych);

— *25 lat twórczości Tadeusza Kurka*, folder, tekst W. Kotasiak, nakł. 200 egz., format B5;

— Plakat barwny *Krzemionki*, projekt L. Woźnicki, format A1, nakł. 500 egz.;

— Afisz graficzny wystawy *Powstanie listopadowe*, projekt A. Łada, format A2, nakł. 100 egz.

Zbiory ostrowieckiego muzeum powiększyły się o 190 eksponatów. Na szczególne wyróżnienie zasługują:

— tłok pieczętny magistratu miasta Ostrowca z połowy XIX w.;

— ręczna maszyna do szycia z połowy XIX w.;

— dyplom czeladniczy z 1905 r. Zgromadze-

nia Starszych Piekarzy z Lublina z odciskiem XVIII-wiecznej pieczęci cechowej;

— broszura: *Ostrowiec 1924 rok*, wydana z okazji wyłączenia miasta z powiatu opatowskiego;

— 7 miedziorytów Jerzego Millera, dotyczących M. Kasprzaka i rewolucji 1905 r.

Ważną dziedziną działalności ostrowieckiego muzeum było prowadzenie prac budowla-

nych i konserwatorskich w Krzemionkach. W stanie surowym stanął budynek osłonowy nad szybem badawczym nr „0”, który rozpoczyna nową trasę ekspozycyjną. Przeprowadzone zostały badania archeologiczne i górnicze w rejonie zrobów górniczych przy szybie „0” i „7”, rozpoznające zasięg komory eksploatacyjnej. Wykonano także część zabezpieczeń komory poprzez budowę filarów betonowych.

FREKWENCJA W MUZEACH AUTONOMICZNYCH I REGIONALNYCH

Muzea autonomiczne			Muzea regionalne				
Państwowe Muzeum im. Przypkowskich w Jędrzejowie	Muzeum Wsi Kieleckiej	Muzeum Historyczno-Archeologiczne w Ostrowcu Św. oraz Krzemionki	Pińczów	Skarżysko-Kamienna	Wiślica	Szydłów	Józwi-ków
5393	9000	29 485	800	47 000	4022	2230	650



МУЗЕЙНАЯ ХРОНИКА 1986

Открытая в октябре 1985 г. выставка «Пейзажи Войцеха Вайса», в первом полугодии 1986 г. экспонировалась в Государственном музее в Варшаве и Дворце искусства в Кракове. Жюри «Конкурса на самое интересное музейное происшествие 1985 г.» присудило Государственному келецкому музею за эту выставку коллективную премию I степени за ценные научные свойства, серьезный вклад в исследования над польской живописью, удачный показ экспонатов, а также высокий существенный и издательский уровень каталога выставки. Премию вручила в Королевском замке в Варшаве в сентябре 1986 г. вице-министр культуры и искусства — Кристина Маршалэк-Млынчик.

Очередным успехом нашего музея была организация и демонстрация в Финляндии (Хельсинки, Турку) выставки «Польский представительный и гробовой портрет». Кроме этой выставки наш музей показывал в 1986 г. за границей еще две экспозиции: «Старинная архитектура в польской графике XIX и XX вв» в Карл-Маркс-Штадт в ГДР, а также выставку графики «Портреты прославленных поляков» в Берлине.

Согласно договору между Городским музеем в Карл-Маркс-Штадт и нашим музеем гостила в выставочных залах на пл. Партизан выставка под заглавием «Оноре Домье», состоявшая из 30 график этого выдающегося представителя французского реализма XIX в.

Для посетителей келецкого дворца приготовлено продолжающийся 14 минут показ, в котором при помощи 400 диапозитивов с комментарием даются самые существенные информации, приближающие зрителю объект, его создателей и эпоху.

Несмотря на финансовые трудности хорошо шли в 1986 г. строительные и реставрационные работы в келецком дворцовом ансамбле. Вышли из печати очередные две научные публикации нашего музея: «Польская графика. Каталог собраний Государственного музея в Кельцах», а также пятая и последняя тетрадь тома I «Corpus Inscriptionum Poloniae», заключающего в себе эпиграфические памятники старины городов: Влошова, Коньске и Островец Свентокшиский вместе с областями.

Каталог польской графики является уже четвертым из серии каталогов и путеводителей нашего музея и имеет характерное художественное оформление.

В 1986 г. окончился ремонт особняка в местности Обленгорек, а 15 ноября этого же года были открыты модернизированные постоянные экспозиции Музея Генрика Сенкевича, находившиеся в этом особняке.

Важнейшим происшествием в деятельности областных и автономных музеев нашего воеводства было — после около десяти лет организационных работ — открытие Этнографического парка в деревне Токарня, гмина Хенцины. На площади 65 гектаров земель и лесов поставлено и открыто для посетителей 20 объектов. В будущем их количество увеличится до 80.

THE MUSEUM CHRONICLE 1986

A great success of our Museum in 1986 was an exhibition of "The Landscapes of Wojciech Weiss" opened in Kielce in November last year. In the first half of 1986, it was shown in the National Museum in Warsaw and the Palace of Arts in Cracow. The value of the exhibition was confirmed by an assessment made by the Jury of the "Competition of the Most Interesting Museum Event of the Year 1985". The Jury awarded the National Museum in Kielce a collective prize of the first degree for scholarly values, significant contribution to the research on Polish painting, successful didactic presentation of the subject, and a high scholarly and editorial level of the catalogue which accompanied the exhibition. The prize was awarded in the Royal

Castle, Warsaw, in September 1986, by the Deputy Minister of Culture and Arts Krystyna Marszałek-Młyńczyk.

Another success of our Museum was organization and presentation of the exhibition "Polish Representative and Coffin Portrait" in Helsinki and Turku, Finland. Apart from this exhibition, our Museum showed two more exhibitions abroad: "Monumental Architecture in Polish Graphic Art" of the 19th and 20th Centuries' in Karl-Marx-Stadt, and graphic exhibition "Famous Poles" in Berlin, GDR. In accordance with an agreement between the City Museum of Karl-Marx-Stadt and our Museum, we hosted an exhibition "Honoré Daumier" consisting of 30 graphic works of that eminent representative of French realism of the 19th century kept in the collections of the City Museum in Karl-Marx-Stadt.

In spite of financial difficulties, construction and conservation work in the Kielce palace complex went on smoothly. Two scholarly publications have appeared: "Polish Graphic Art. Catalogue of the Collections in the National Museum in Kielce", and the fifth and last fascicle of volume I "Corpus Inscriptionum Poloniae" which embraces epigraphic relics of Włoszczowa, Końskie, and Ostrowiec Świętokrzyski with their respective regions.

The Catalogue of Polish graphic art is the fourth publication in the series of catalogues and guide-books of our Museum in a characteristic graphic get-up edited by the Cracow branch of the KAW Publishers.

In 1986, the repair work of the Obłęgorek palace was completed, and on 15th November this year new and modernized permanent exhibitions of the Henryk Sienkiewicz Museum housed in that palace were opened to the public.

Opening of the Ethnographic Park at Tokarnia n/Chęciny on 9th June 1986, some ten years after its organization, was the most important event in the activity of the regional and autonomous museums of our Province. On an area of 65 hectares of arable and forest land 20 rural structures were put up and thrown open to the public. In future, the skansen will contain 80 rural structures.