

# Lidia Michalska-Bracha

---

## Sanktuarium Józefa Piłsudskiego i Muzeum Legionów Polskich w dawnym pałacu biskupim w Kielcach

---

Rocznik Muzeum Narodowego w Kielcach 17, 167-183

---

1993

Artykuł został zdigitalizowany i opracowany do udostępnienia w internecie przez Muzeum Historii Polski w ramach prac podejmowanych na rzecz zapewnienia otwartego, powszechnego i trwałego dostępu do polskiego dorobku naukowego i kulturalnego. Artykuł jest umieszczony w kolekcji cyfrowej [bazhum.muzhp.pl](http://bazhum.muzhp.pl), gromadzącej zawartość polskich czasopism humanistycznych i społecznych.

Tekst jest udostępniony do wykorzystania w ramach dozwolonego użytku.

LIDIA MICHALSKA-BRACHA

## SANKTUARIUM JÓZEFA PIŁSUDSKIEGO I MUZEUM LEGIONÓW POLSKICH W DAWNYM PAŁACU BISKUPIM W KIELCACH\*

Otwarte 2 października 1938 roku w pałacu pobiskupim w Kielcach — ówczesnej siedzibie Urzędu Wojewódzkiego — Sanktuarium Marszałka Józefa Piłsudskiego i Muzeum Legionów Polskich<sup>1</sup> stanowiło element tradycji i legendy legionowej, która funkcjonowała w II Rzeczypospolitej, a swoimi źródłami sięgała czasów walki o niepodległość z okresu I wojny światowej. W atmosferze zwoływanych rokrocznie od 1922 r. Zjazdów Legionistów Polskich (w rocznice wymarszu z krakowskich Oleandrów 6 sierpnia 1914 r. I Kompanii Kadrowej) oraz organizowanych od 1924 r. Marszów Szlakiem Kadrowki pojawiła się myśl trwałego upamiętnienia czynu niepodległościowego Józefa Piłsudskiego poprzez fundowanie płyt, pomników czy obelisków. Myśl ta, zrodzona w środowisku byłych podkomendnych Marszałka, przybrała skrytaliczowaną postać bezpośrednio po jego śmierci. Wówczas to 6 czerwca 1935 r. na Zamku Królewskim w Warszawie doszło do zawiązania pod przewodnictwem ówczesnego prezydenta Rzeczypospolitej Ignacego Mościckiego Naczelnego Komitetu Uczczenia Pamięci Marszałka Józefa Piłsudskiego, co zainicjowało ogólnopolską akcję

---

\* Niniejszy komunikat ogłoszony został podczas sesji naukowej zorganizowanej przez Muzeum Narodowe w Kielcach z okazji otwarcia wystawy *Szlakiem I Brygady* dn. 16 listopada 1988 r. W skróconej wersji opublikowany został w wydany w listopadzie 1990 r. przez kieleckie muzeum folderze *Piłsudski w pałacu kieleckim*, przygotowanym na otwarcie 5 grudnia zrekonstruowanego Sanktuarium Marszałka Józefa Piłsudskiego.

<sup>1</sup> Sanktuarium i Muzeum Legionów udostępniono podczas uroczystości połączonych z odsłonięciem przed Domem Wychowania Fizycznego i Przesposobienia Wojskowego im. Józefa Piłsudskiego pomnika Czwórki Legionistów wg projektu Jana Raszki. Program uroczystości wyglądał następująco:

„godz. 9 — zbiórka

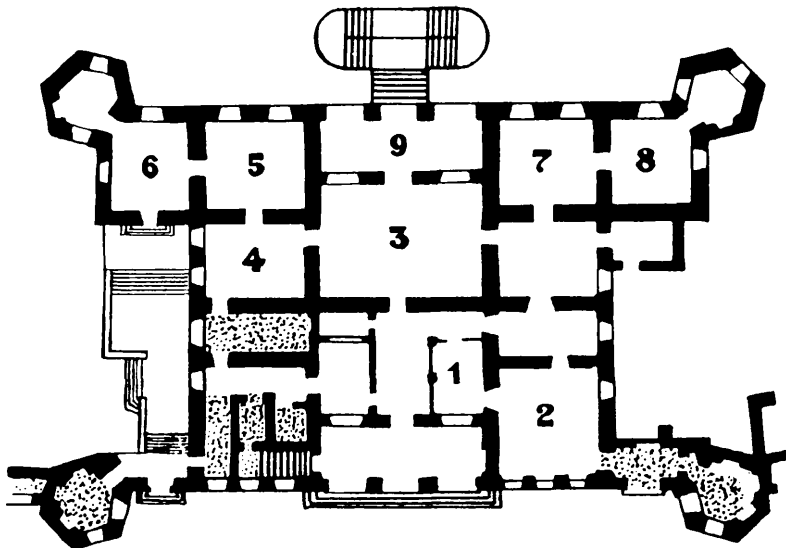
9.30—10.30 — nabożeństwo w kościele katedralnym

10.30—11.45 — otwarcie Komnaty Piłsudskiego w pałacu i poświęcenie kaplicy, uroczyste wniesienie kopii sztandarów 1, 2, 3, 4, 5 p.p.l., 2 p.a.l., 2 pułku szwoleżerów rokitniańskich

12 — odsłonięcie pomnika Czwórki Legionistów

13 — defilada

15.20 — korowód dożynkowy”. „Gazeta Kielecka” (dalej GK) nr 74 z 2.10.1938, s. 1; „Polska Zbrojna” (dalej PZ) nr 271 z 1.10.1938; nr 273 z 3.10.1938.



Ryc. 1. Plan parteru pałacu kieleckiego (stan współczesny) ze wskazaniem pomieszczeń zajmowanych w 1914 r. przez sztab Legionów i kwaterę Piłsudskiego (legenda w tekście na s. 170)

upamiętniania miejsc historycznie związanych z osobą Marszałka<sup>2</sup>. W projektach Komitetu znalazły się m.in.: budowa pomnika Piłsudskiego w Warszawie, grobowca na Rossie w Wilnie, sarkofagu na Wawelu oraz usypanie kopca na Sowińcu. Prace te były przedsięwzięciami o charakterze ogólnonarodowym. Ponadto Komitet prowadził nadzór merytoryczny i artystyczny nad wszelkimi inicjatywami regionalnymi.

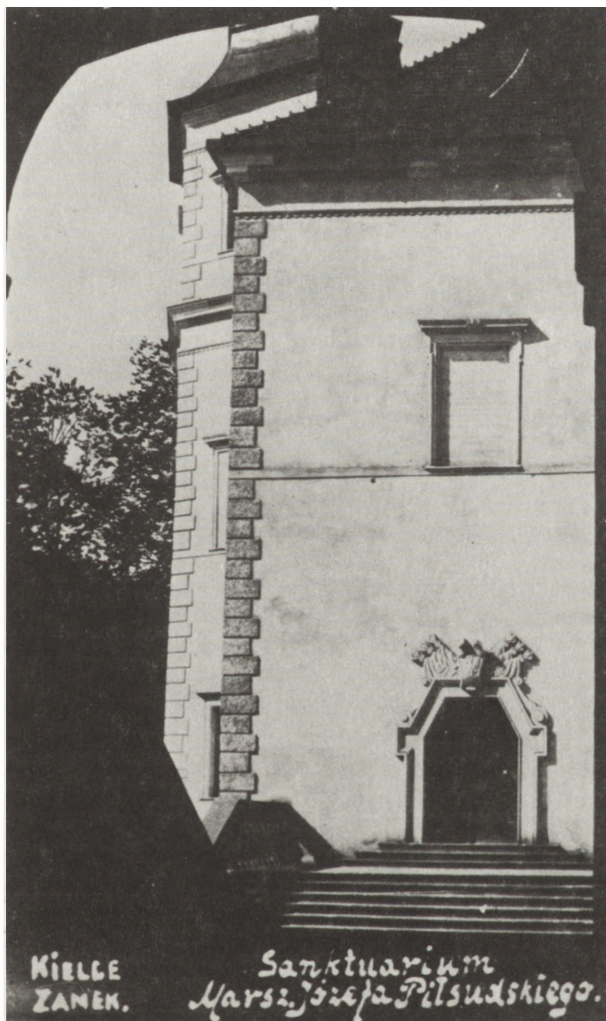
Na gruncie kieleckim pomysłodawcą i twórcą przedsięwzięć mających utrwalić w pamięci zbiorowej czyn legionowej irredenty stał się dr Władysław Dziadosz, ówczesny wojewoda kielecki, były żołnierz II batalionu 5 Pułku Piechoty Legionów<sup>3</sup>. Z jego to inicjatywy rozpoczęto w 1936 r. prace nad utworzeniem Sanktuarium w kieleckim pałacu<sup>4</sup>.

<sup>2</sup> Archiwum Akt Nowych w Warszawie, Akta Naczelnego Komitetu Uczczenia Pamięci Marszałka Józefa Piłsudskiego, t. 2, nlb. (dalej AAN, NKUPMJJP)

<sup>3</sup> Władysław Dziadosz — doktor praw, żołnierz II batalionu 5 Pułku Piechoty Legionów, naczelnik wydziału Urzędu Wojewódzkiego w Krakowie, wicewojewoda białostocki, szef Gabinetu Prezesa Rady Ministrów, dyrektor Biura Sejmowego, od 1934 r. wojewoda kielecki, kombatan II wojny światowej, zmarł w Londynie 13.03.1980 r. „Dziennik Polski” nr 98 z 1.5.1980, s. 6; Archiwum Państwowe w Kielcach (dalej AP Kielce), Akta osobowe Urzędu Wojewódzkiego, sygn. 373.

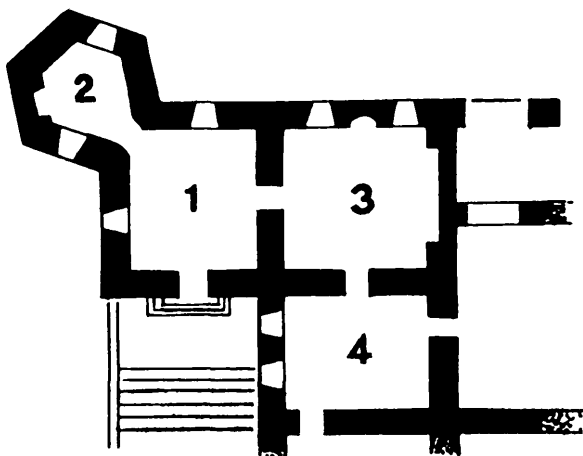
<sup>4</sup> Dnia 23 lipca 1935 r. powołano w Kielcach Wojewódzką Radę Obywatelską — agendę NKUPMJJP, na jej posiedzeniu wojewoda Dziadosz przedstawił projekt akcji upamiętniających pobyt Piłsudskiego w Kielcach w sierpniu—wrześniu 1914 r. AAN, NKUPMJJP, t. 23, nlb.

Ryc. 2. Wejście główne do zespołu sanktuarijnego w pałacu kieleckim z dziedzina południowego, stan 1938—1939 (Archiwum Dokumentacji Mechanicznej w Warszawie, dalej ADM Warszawa)



Wybór pałacu dla tak okazałej pamiątki narodowej podyktowały wydarzenia historyczne, jakie rozegrały się w mieście w pierwszych miesiącach Wielkiej Wojny. Po zajęciu Kielc przez oddziały strzeleckie (12 sierpnia i ponownie na okres od 19/22 sierpnia do 10 września 1914 r.) w korpusie głównym pałacu umieszczono sztab oddziałów i kwaterę Józefa Piłsudskiego, w skrzydłach zaś ulokowano Komisariat Wojsk Polskich, biuro werbunkowe, drukarnię urzędową WP, redakcję i administrację „Dziennika Urzędowego Komisariatu Wojsk Polskich”, pocztę polową, biuro wydawnictwa przepustek oraz intendenturę<sup>5</sup>.

<sup>5</sup> „Dziennik Urzędowy Komisariatu Wojsk Polskich w Kielcach” nr 1 z 26.8.1914, s. 4; nr 2 z 28.8.1914, s. 4; AP Kielce, Wojewódzki Konserwator Zabytków (dalej WKZ), t. 152, nlb.; Biblioteka Narodowa, Materiały dotyczące legionistów I Brygady 1916—1924, rkps akc. 12 834



Ryc. 3. Plan południowo-zachodniej części parteru pałacu kieleckiego ze wskazaniem pomieszczeń, w których w latach 1938—1939 mieściło się Sanktuarium Józefa Piłsudskiego i Muzeum Legionów Polskich (legenda w tekście na s. 171)

Gromadzeniem danych historycznych mających na celu ustalenie rozmieszczenia sztabu i kwatery Józefa Piłsudskiego zajęła się powołana do życia uchwałą Rady Miejskiej miasta Kielc 8 marca 1935 r. Rada Artystyczno-Konserwatorska<sup>6</sup> oraz powstały w grudniu 1937 r. Komitet Budowy Pomnika Legionów w Kielcach<sup>7</sup>.

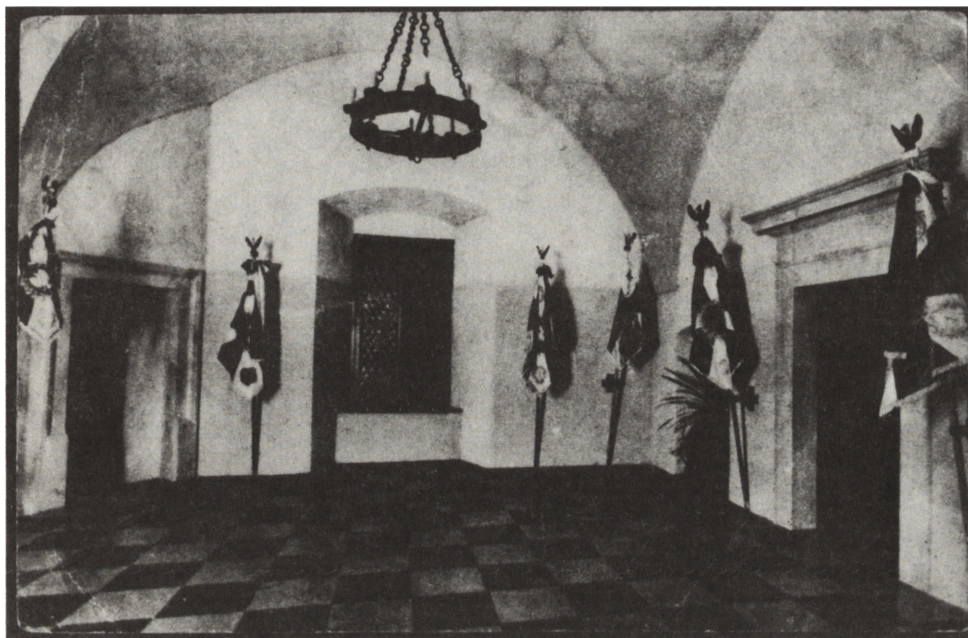
W wyniku rozmów przeprowadzonych 21 kwietnia 1936 r. z byłym dozorcą gmachu Feliksem Dziwonem, uzupełnionych relacją byłego adiutanta Piłsudskiego Michała Fuksiewicza, uzyskaną 11 lutego 1937 r. podczas komisyjnych oględzin pałacu, ustalono dokładne rozmieszczenie sal zajmowanych przez sztab Legionów i kwaterę Piłsudskiego<sup>8</sup>, które przedstawiało się następująco:

- sala nr 1 — prawa część dawnej Sieni parteru pałacu — łącznicy oddziałów
- sala nr 2 — Izba Ekonomska — pokój do pracy Tadeusza Kasprzyckiego i Tadeusza Piskora
- sala nr 3 — Izba Dworna — pokój pracy i przyjęć Komendanta
- sala nr 4 — Izba Podskarbiego — pokój adiutanta Piłsudskiego Michała Fuksiewicza
- sala nr 5 — Sklep Pierwszy Skarbowy — pokój osobisty Józefa Piłsudskiego
- sala nr 6 — Sklep Drugi Skarbowy — pokój Mieczysława Trojanowskiego
- sala nr 7 i 8 — Mieszkanie Marszałkowskie — miejsce pracy Kazimierza Sosnkowskiego, Wacława Sieroszewskiego, Gustawa Daniłowskiego, Walerego Sławka
- loggia (nr 9) — Loggia Ogrodowa — miejsce pracy i wypoczynku Piłsudskiego.

<sup>6</sup> Dnia 27 lutego 1935 r. Komisja Regulaminacyjna Rady Miejskiej w Kielcach postawiła wniosek o powołanie Rady Artystyczno-Konserwatorskiej m. Kielc, której celem miała być piecza nad zabytkami przeszłości oraz opiniowanie wszelkich projektów rozbudowy miasta. AP Kielce, Akta miasta Kielc, sygn. 2312, k. 77; 2309, k. 320. Na posiedzeniu z 13 lutego 1937 r. Rada jako jeden z punktów swojej działalności na rok 1937 przyjęła „konieczność upamiętnienia miejsc, gdzie w sierpniu 1914 r. odbyły się w Kielcach i okolicy pierwsze w historii Legionów potyczki, miejsca kwater, komend i oddziałów...” AP Kielce, WKZ, t. 152, nlb.

<sup>7</sup> AP Kielce, Urząd Wojewódzki (dalej UW), sygn. 3666; GK nr 187 z 30.12.1937, s. 1

<sup>8</sup> AP Kielce, WKZ, t. 152, nlb.



Ryc. 4. Sala wejściowa do części muzealnej pałacu, zwana Sztandarową, stan 1938—1939 (wg pocztówki ze zb. Muzeum Narodowego w Kielcach nr inw. MNKi/H/3849)

Na tej podstawie zgodnie z wcześniejszymi, bo pochodzącymi już z 24 czerwca 1936 r., wskazówkami konserwatora województwa kieleckiego dr. Andrzeja Olesia wyodrębniono trzy sale celem urządzenia w nich ekspozycji historycznej. W kompleksie muzealnym znalazły się więc:

1. Dawny pokój Komendanta Kwatery Głównej Mieczysława Trojanowskiego (na ryc. 1. sala nr 6)
2. Alkierz w wieży południowo-zachodniej
3. Dawny osobisty pokój Piłsudskiego (na ryc. 1. sala nr 5) oraz nie należący do ekspozycji, ale zamykający część muzealną, oddzielając ją od pomieszczeń Urzędu Wojewódzkiego:
4. Dawny pokój adiutanta Piłsudskiego Michała Fuksiewicza (na ryc. 1. sala nr 4).

W pierwotnej wersji wystrój architektoniczny, rzeźbiarski i malarski ekspozycji oparty miał być na projekcie laureata ogłoszonego w 1937 roku w krakowskiej Akademii Sztuk Pięknych wewnętrznego konkursu na urządzenie wnętrza części muzealnej gmachu Urzędu Wojewódzkiego<sup>9</sup>. Regulamin konkursu, prowadzonego bezpośrednio przez prof. Karola Frycza na kursie malarstwa dekoracyjnego, nie gwarantował jednakże wykorzystania w praktyce projektu jego zwycięzcy. Projekty dekoracji po 15 czerwca 1937 roku nadesłane zostały przez uczestników konkursu do kieleckiego pałacu i tam były prezentowane, nagrodzone zaś (w czerwcu 1937 r.) prace stały się własnością organizatora konkursu. Nagrodzony projekt studenta Jerzego Ostrowskie-

<sup>9</sup> Ibidem





Ryc. 5. Sala Sztandarowa,  
portal wiodący do Sanktuarium,  
stan 1938—1939 (ADM  
Warszawa)

go<sup>10</sup> — „Kompozycja z ryngrafem”, został ostatecznie odrzucony 31 lipca 1937 r., a wszelkie prace przy dekoracji wewnątrz powierzono już w sierpniu artyście rzeźbiarzowi Stanisławowi Rzeckiemu<sup>11</sup> i artyście malarzowi Wacławowi Borowskiemu<sup>12</sup>, którzy prowadzili je przy udziale konserwatora Andrzeja Olesia<sup>13</sup> i artysty rzeźbiarza Wincentego Skuczyńskiego<sup>14</sup>.

O niezwłocznym podjęciu prac przez ww. artystów Wł. Dziadosz poinformował Naczelny Komitet Uczczenia Pamięci Marszałka Józefa Piłsudskiego już 18 sierpnia

<sup>10</sup> *Materiały do dziejów Akademii Sztuk Pięknych w Krakowie 1895—1939*. Oprac. J. E. Dutkiewicz, J. Jeleniewska-Ślesińska, W. Ślesiński. Wrocław—Warszawa—Kraków 1969. s. 359

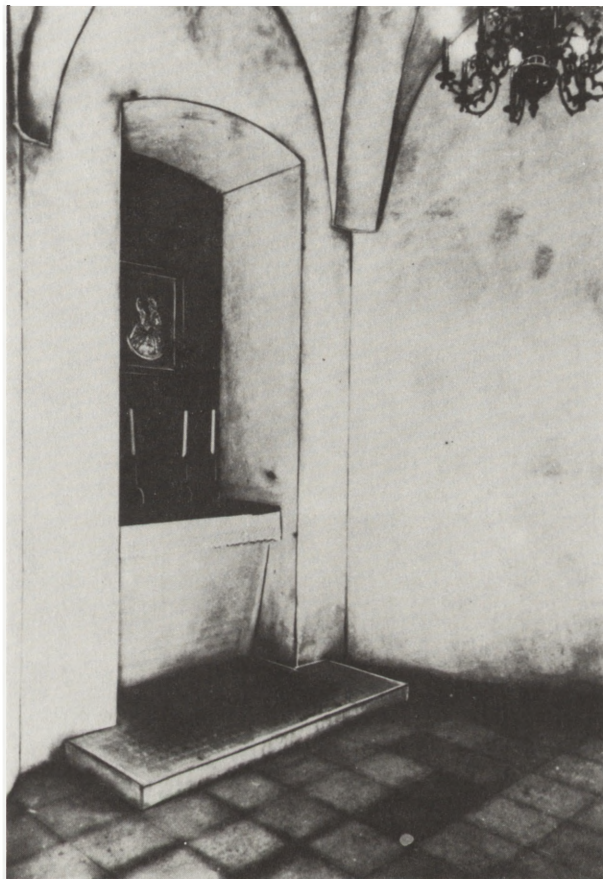
<sup>11</sup> *Czy wiesz kto to jest?* Red. St. Łoza. Warszawa 1938, s. 644

<sup>12</sup> *Słownik artystów polskich i obcych w Polsce działających*. T. 1. Wrocław 1971, s. 215—217

<sup>13</sup> *Polski Słownik Biograficzny*. T. 20. Wrocław 1975, s. 759—761

<sup>14</sup> *Ziemia Kielecka w hołdzie Marszałkowi Rydzowi-Śmigłemu*. Kielce 1937, s. 11

Ryc. 6. Kaplica w części muzealnej pałacu z obrazem Matki Boskiej Ostrobramskiej, stan 1938—1939 (ADM Warszawa)

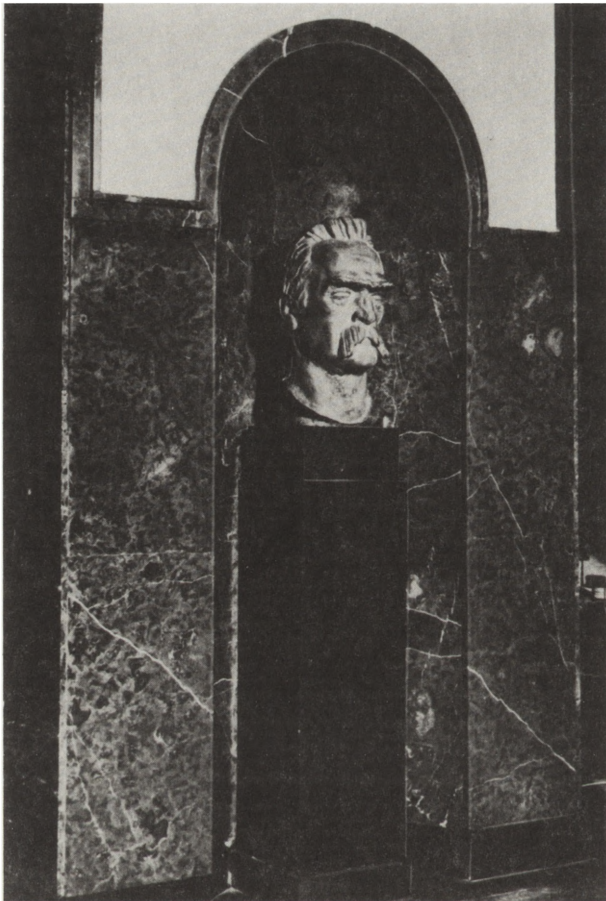


1937 r., przy czym realizację ich projektów uzależniono od wcześniejszej prezentacji rzeźb i kartonów na trwającej już od sierpnia 1936 r. wystawie *Marszałek Józef Piłsudski w rzeźbie*, zorganizowanej w Muzeum Wojska Polskiego w Warszawie, i od uzyskania aprobaty Naczelnego Komitetu<sup>15</sup>.

Sanktuarium i Muzeum Legionów mieściło się w trzech połączonych ze sobą salach południowo-zachodniej części parteru pałacu z oddzielnym wejściem prowadzącym doń od strony południowego dziedzińca. Według projektu A. Olesia i w opracowaniu inż. Wacława Junga w miejsce ciężkich betonowych tarasów wykonane zostały przy fasadzie południowej pałacu nowe schody i dojście do części muzealnej tarasami w kilku poziomach. Osobne wejście zaprojektował Stanisław Rzecki. Portal z piaskowca wieńczył kartusz otoczony sześcioma sztandarami. W polu kartusza stylizowany orzeł strzelecki, nad nim inicjały „JP” (Józef Piłsudski). Drzwi okute wstęgami z blachy miedzianej, na przecięciach których ułożono odznaki I Brygady „Za Wierną Służbę”

<sup>15</sup> AAN, NKUPMJP, t. 23, nlb.





Ryc. 7. Sanktuarium Józefa Piłsudskiego w części muzealnej pałacu. Popiersie trązowe Marszałka autorstwa Stanisława Rzeckiego, stan 1938—1939 (ADM Warszawa)

oraz Krzyże Legionów, w środku wężyk generalski oraz klamka zakończona stylizowaną głową orła<sup>16</sup>. Nad wejściem we wnęce okiennej na wysokości I piętra umieszczono płytę z piaskowca z cytatem wybranym przez wojewodę Dziadosza z pieśni IV poematu Juliusza Słowackiego *Beniowski*, autorstwa W. Skuczyńskiego<sup>17</sup>. Wykonanie płyty datuje się na rok 1937. Jej montażu dokonała firma mistrza kamieniarskiego Władysława Łatasiewicza z Kielc<sup>18</sup>.

<sup>16</sup> Opis wejścia do części muzealnej pałacu opracowano na podstawie materiałów: AP Kielce, WKZ, t. 152; GK nr 60 z 14.8.1938; nr 16 z 24.2.1938; nr 31 z 17.4.1938; PZ nr 273 z 3.10.1938; „Kurier Literacko-Naukowy” nr 43 z 24.10.1938 oraz dokumentacji fotograficznej ze zbiorów Archiwum Dokumentacji Mechanicznej w Warszawie, sygn. I-U-2175, 2174, 2176, 2177; dalej w oparciu o *Kielce. Ziemia walki i zwycięstwa*. Oprac. B. Krzyżkiewicz. Kielce 1939; *Ziemia Kielecka w hołdzie...*

<sup>17</sup> AP Kielce, WKZ, t. 152, nlb.

<sup>18</sup> AP Kielce, UWK I 17 157, nlb.

Ryc. 8. Sanktuarium Józefa Piłsudskiego. Maską pośmiertną Marszałka na postumencie z surowego marmuru dębnickiego, stan 1938—1939 (ADM Warszawa)



SALA WEJŚCIOWA<sup>19</sup> — dawny pokój Komendanta Kwatery Głównej Mieczysława Trojanowskiego, zwana Sztandarową, ponieważ eksponowano w niej kopie sztandarów pułków legionowych. W dniu otwarcia muzeum do sali tej wprowadzono kopie sztandarów 1, 2, 3, 4, 5 Pułku Piechoty Legionów, 2 Pułku Artylerii Lekkiej, 2 Pułku Szwoleżerów Rokitniańskich. Pozostałe zaś sztandary: 2 Pułku Ułanów oraz 6 Pułku Piechoty wprowadzono w terminie późniejszym; pierwszy z nich

<sup>19</sup> Opis sali opracowano na podstawie materiałów wyszczególnionych w przypisie 16 oraz GK nr 38 z 14.5.1939; nr 37 z 11.5.1939; nr 60 z 6.8.1939, a także pocztówki ze zb. Muzeum Narodowego w Kielcach, nr inw. MNKi/H/3849.



Ryc. 9. Sanktuarium Józefa Piłsudskiego. Gabłota z mundurem Komendanta, stan 1938—1939 (fot. ze zbiorów prywatnych)

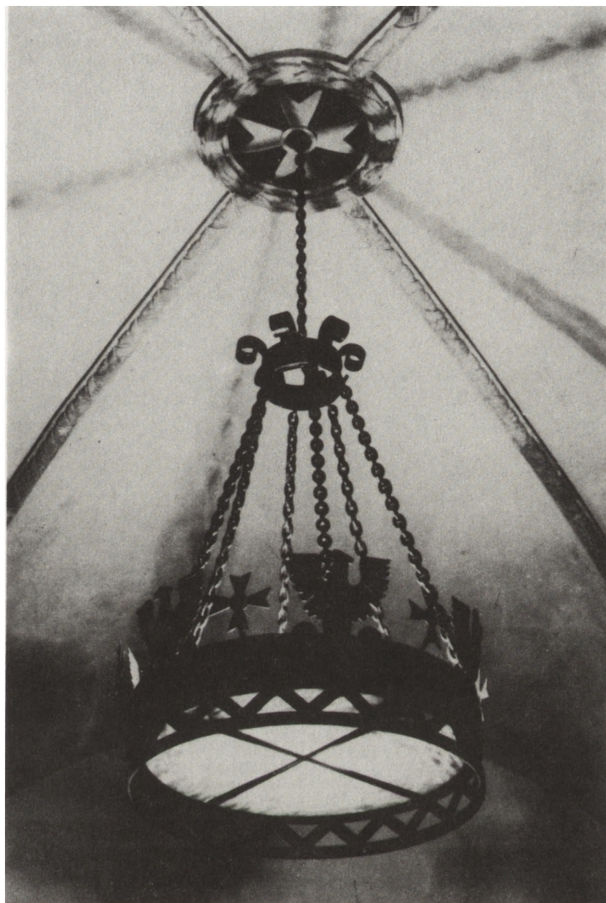
— 11 maja, drugi — 6 sierpnia 1939 r. Kopie wszystkich prezentowanych sztandarów wykonane zostały specjalnie dla kieleckiego muzeum<sup>20</sup>.

Sala ta, projektu Rzeckiego i Olesia, w dalszej perspektywie pomieścić miała Muzeum Czynu Legionowego. Całości wystroju dopełniały: marmurowa posadzka ułożona w szachownicę, okna przeszklone witrażowo w gomółki, żelazne uchwyty do sztandarów — których kompozycję oparto na motywie Krzyża Polonia Restituta z kokardą ujmującą otwór na sztandar — żelazny żyrandol oraz wykonana wg rysunku Rzeckiego inskrypcja: JÓZEF PIŁSUDSKI na portalu z piaskowca prowadzącym do Sanktuarium. Projektu Rzeckiego były również uchwyty do sztandarów oraz żyrandol.

<sup>20</sup> Obecnie kopie sztandarów 1, 2, 3, 4, 5, 6 Pułków Piechoty Legionów znajdują się w zbiorach Muzeum Wojska Polskiego w Warszawie pod sygn. 38 504—9. Zabezpieczone w okresie II wojny światowej przez księdza majora rezerwy Walentego Ślusarczyka, proboszcza parafii w Nowej Słupi k. Kielc, przekazane zostały przez tegoż w 1971 r. do Muzeum Wojska.



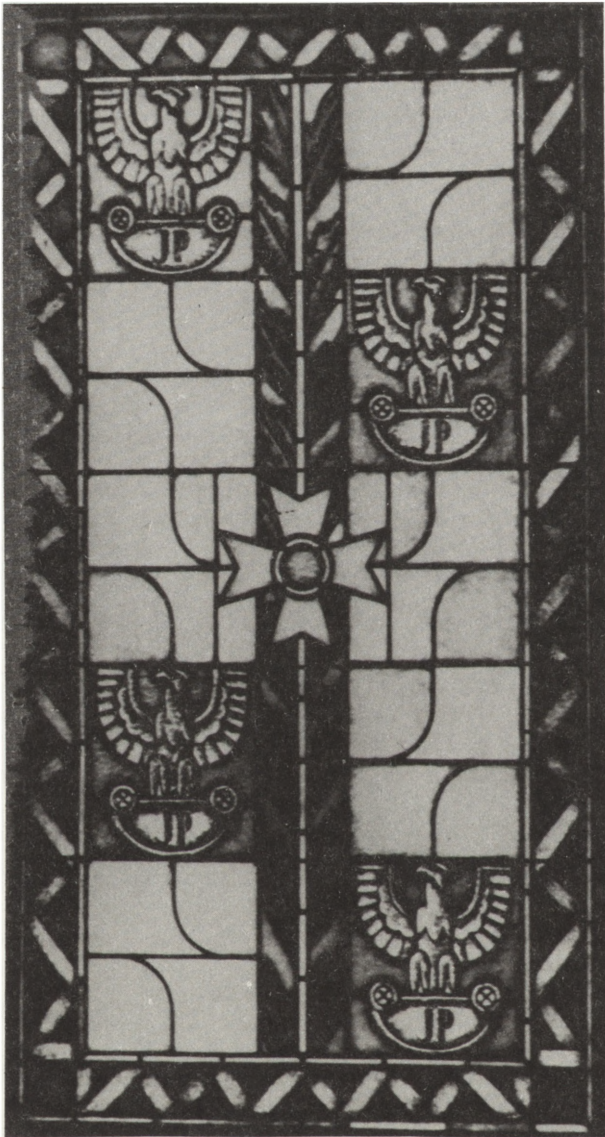
Ryc. 10. Sanktuarium Józefa Piłsudskiego. Żyrandol żelazny, stan 1938—1939 (ADM Warszawa)



KAPLICA<sup>21</sup> urządzona została w alkierzu wieży południowo-zachodniej. We wnęcie okiennej wyłożonej blachą miedzianą spatynowaną na kolor zielony znajdował się obraz Matki Boskiej Ostrobramskiej. Obraz ozdobiono odznakami pułków legionowych, pod nim ustawiono cztery kute w żelazie lichtarze o podstawie krzyża w kręgu, z której wychodziła ku górze spirala zwieńczona koroną. Ołtarz, jak również cały projekt sali, opracowany został przez Rzeckiego i Olesia.

Pod kierunkiem Rzeckiego sklepienia i ściany przemalowano na kolor imitujący patynę. Odrzwi wykonano z piaskowca na wzór starych pałacowych, okna przeszklono witrażowo w gomółki. Mimo wcześniejszych projektów przewidujących zawieszenie kutej w żelazie wiszącej latarni, do wyposażenia kaplicy użyto starego żeliwnego żyrandola, zachowano również posadzkę z płyt kamiennych.

<sup>21</sup> Opis wystroju baszty opracowano na podstawie materiałów wyszczególnionych w przypisie 16.

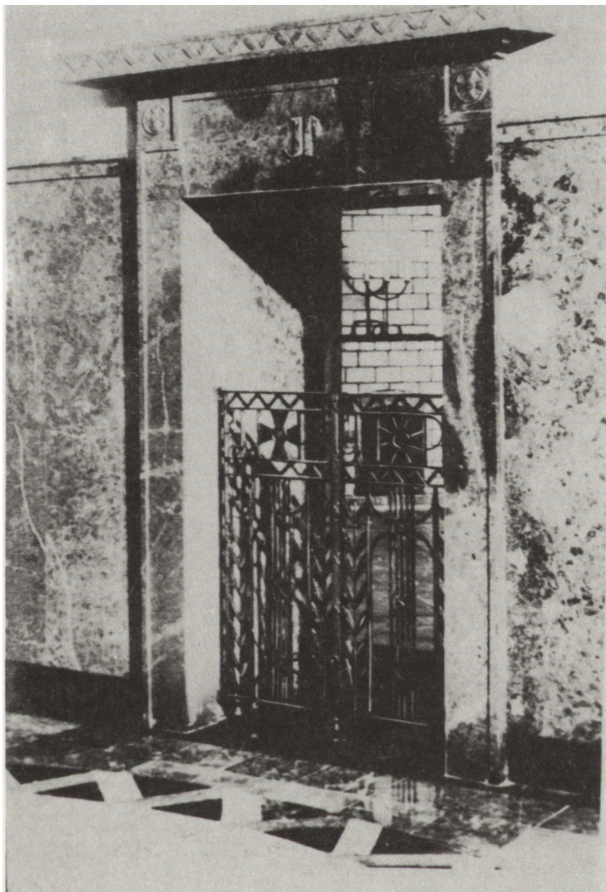


Ryc. 11. Sanktuarium Józefa Piłsudskiego. Witraż okienny, stan 1938—1939 (ADM Warszawa)

SANKTUARIUM<sup>22</sup> — dawny osobisty pokój Komendanta o marmurowym wystroju wnętrza, do którego użyto marmurów bolechowickich, dębnickich i kararyjskiego z motywem Krzyża Legionów i wężyka generalskiego na posadzce. Dolne partie ścian wyłożono marmurową okładziną, marmurowe portale ozdobiono na gzymsach i fryzach inicjałami „JP” i odznakami I Brygady „Za Wierną Służbę” po bokach oraz wężykiem generalskim. Na żelaznych bramkach wiodących do Sali Sztandarów i dawnego gabinetu Fuksiewicza wśród motywów roślinnych umieszczono Krzyż

<sup>22</sup> Ibidem

Ryc. 12. Sanktuarium Józefa Piłsudskiego. Portal z żelazną bramką wiodący do Gabinetu Adiutanta, stan 1938—1939 (ADM Warszawa)



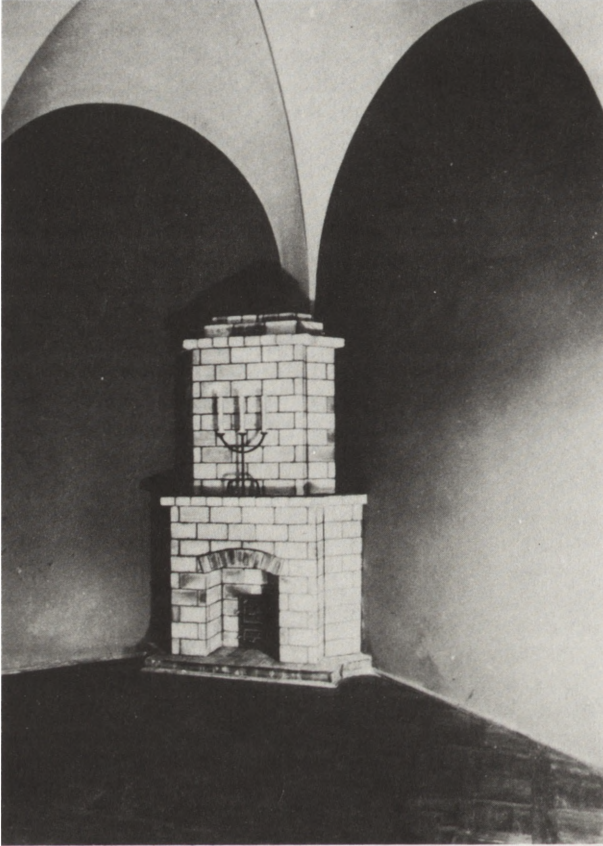
Legionów, inicjały „JP” oraz daty urodzin i śmierci Marszałka: 1867—1935. Sklepienie krzyżowe utrzymano w kolorze różu i ozdobiono sztukateriami: wężykiem generalskim na szwach sklepiennych i rozetą z motywem Krzyża Polonia Restituta okolonym wieńcem laurowym w zworniku nad żyrandolem. Żyrandol kuty w żelazie zdobiony na obwodzie motywami Krzyża Polonia Restituta, orłami wspartymi na tarczach amazonek z inicjałami „JP” oraz wężykiem generalskim. Okna przeszklone witrażowo; w witrażach występujący w wystroju całej sali motyw Krzyża Polonia Restituta, wężyk generalski oraz orły z inicjałami „JP” na pelcie.

W centrum sali umieszczono alabastrową maskę pośmiertną Marszałka na postumencie z nie oszlifowanego marmuru dębnickiego o głowicy zwieńczonej orłami z inicjałami „JP” na tarczach amazonek<sup>23</sup>. W półkolistej niszy międzyokiennej ustawiono na czarnym marmurowym postumencie popiersie Piłsudskiego odlane w brązie, autorstwa Stanisława Rzeckiego<sup>24</sup>. Wnękę na ścianie północnej, zwieńczoną

<sup>23</sup> Obecnie postument po przeprowadzonej rekonstrukcji znajduje się w zbiorach MNKi.

<sup>24</sup> Projekt rzeźby został zaaprobowany 22 lipca 1938 r. przez specjalnie powołaną w tym celu przez NKUPMJP komisję w składzie: prof. Wojciech Jastrzębowski, prof. Leonard





Ryc. 13. Dawny Gabinet Adiutanta Marszałka, stan 1938—1939  
(ADM Warszawa)

kartuszem z marmuru bolechowickiego z inicjałami „JP”, Krzyżem Polonia Restituta oraz dwiema skrzyżowanymi buławami marszałkowskimi pod inicjałami, wypełniała gablota projektu Rzeckiego z mundurem Piłsudskiego ofiarowanym przez jego żonę Aleksandrę.

Według jednego z przekazów w wyposażeniu sali znajdował się również obraz artysty malarza Stanisława Praussa, przedstawiający marsz I Kompanii Kadrowej na Kielce w sierpniu 1914 r.<sup>25</sup>

**DAWNY GABINET ADIUTANTA Piłsudskiego**<sup>26</sup> — sala zamykająca część muzealną i oddzielająca ją od pomieszczeń biurowych — nie został objęty konkretnym planem wystroju wnętrza. Umieszczono tu jedynie piec z cegły projektu Rzeckiego

Pąkowski, art. rzeźbiarz Franciszek Strynkiewicz, która w obecności wojewody Dziadosza stwierdziła przydatność popiersia dla kieleckiego Sanktuarium. AAN, NKUPMJP, t. 5, k. 114. Obecnie popiersie po przeprowadzonej rekonstrukcji znajduje się w zbiorach muzeum kieleckiego, nr inw. MNKi/H/4563.

<sup>25</sup> *Kielce. Ziemia walki...*, nlb. oraz odrębna notatka wojewody W. Dziadosza z 20.4.1938 r. skierowana do A. Olesia w sprawie zamówienia ramy do obrazu S. Praussa, bez podania jednakże tematyki obrazu czy jego bliższego opisu. AP Kielce, WKZ, t. 152, nlb.

<sup>26</sup> „Kurier Literacko-Naukowy” nr 43..., s. IV

kontrastujący z przemalowanymi na kolor różu pompejańskiego ścianami, nadając przy tym sali surowego charakteru.

W toku prowadzonych w latach 1936—1938 prac remontowych przy adaptacji pomieszczeń części parteru pałacowego dla potrzeb ekspozycji muzealnej dokonano w oparciu o rysunek Rzeckiego zmian w kamiennych oramieniach trzech okien fasady zachodniej należących do Sanktuarium i Sali Sztandarów, instalując na nadprożach ozdobne kartusze z motywem odznaki I Brygady „Za Wierną Służbę”, literą „S” i inicjałami „JP”. Ufundowano również w loggii wejściowej pałacu na ścianie północnej płytę upamiętniającą pobyt w nim Piłsudskiego w 1914 r., inskrypcję nad portalem wejściowym ze słowami Marszałka wypowiedzianymi przez niego w drodze z Belwederu do Generalnego Inspektoratu w 1932 r. (wykonaną na polecenie wojewody) oraz nie zachowaną już dzisiaj inskrypcję w odnowionej klatce schodowej (w połowie piętra) z sentencją Piłsudskiego o następującej treści: „Odradzać dusze ludzkie, zmienić człowieka, zrobić go lepszym, zrobić go wyższym, zrobić go potężniejszym i silniejszym, oto wasze zadanie”<sup>27</sup>.

Wybuch II wojny światowej nie pozwolił na zrealizowanie planów ekspozycyjnych i wzbogacenie wystaw zgodnie z pierwotnymi zamierzeniami ich rozbudowy i nadania im charakteru Muzeum Czynu Legionowego. W czasie okupacji i w pierwszych latach powojennych wnętrza muzealne uległy dewastacji, a zgromadzone w nich pamiątki zostały rozproszone lub zniszczone. Niektórych, jak np. munduru Piłsudskiego, trzech sztandarów, witraży, bramek, postumentu pod popiersie, wyposażenia kaplicy, nie udało się odnaleźć. O ich wyglądzie, obok opisów, może świadczyć zachowana bogata dokumentacja fotograficzna, o którą tak skrupulatnie zadbano przed wojną. Na specjalnie zwołanej 12 stycznia 1939 r. konferencji wojewoda Władysław Dziadosz omówił kwestię wykonania kompletu fotografii z wnętrza muzeum<sup>28</sup>. Dzięki tej dokumentacji możliwe było przeprowadzenie prac rekonstrukcyjnych w sali Sanktuarium, podjętych z początkiem 1990 r. po przeniesieniu z tego i sąsiednich pomieszczeń magazynów muzealnych do skrzydła południowego. Odrestaurowane Sanktuarium Marszałka otwarto 5 grudnia 1990 r. w 123. rocznicę jego urodzin.



<sup>27</sup> AP Kielce, WKZ, t. 152, nlb.; *Ziemia Kielecka w hołdzie...*, s. 11

<sup>28</sup> Na tej konferencji wojewoda przedstawił również konieczność zamówienia w pracowni introligatorskiej w Warszawie Księgi Pamiątkowej dla Sanktuarium o formacie 30 × 40 cm, 160—180 kart papieru czerpanego, w okładzinach oprawnych w skórę cielęcą i płótno z wytłoczonymi inicjałami „JP” według rysunku S. Rzeckiego. Księga znana wyłącznie z opisu zawartego w odręcznej notatce Olesia z 22 stycznia 1939 r. AP Kielce, WKZ, t. 152 nlb.

## SANCTUARY OF JÓZEF PIŁSUDSKI AND THE MUSEUM OF POLISH LEGIONS IN THE FORMER BISHOP PALACE IN KIELCE

On 2 October 1938 the “Sanctuary of Marshal Józef Piłsudski and Museum of Polish Legions” was opened in the former bishop palace in Kielce. The originator of this enterprise which was aimed at the commemoration of the Legions’ war effort was Dr Władysław Dziadosz — the chief administrator of Kielce Province, a former Legion soldier.

The choice of the Palace was dictated by historical reasons in the first months of the Great War. After taking over Kielce by the riflemen’ units (12 August 1914 and again for a period from 19/22 August to 10 September 1914) the staff of the units and Józef Piłsudski’s headquarters were located in the main building of the Palace. The wings housed the Commissariat of the Polish Army, recruitment office, printing office, editorial office of the “Official Gazette of the Commissariat of the Polish Army”, field post, and pass office.

The work on the Sanctuary was begun in 1936 within the framework of a nationwide action of commemorating the Legions’ military effort and Marshal Piłsudski. An Art-Conservation Council operating from 1935 on behalf of the Town Council in Kielce was in charge of collecting historical data. In the later period the work was also assisted by the Committee for the construction of the Legion Monument appointed in December 1937. On the basis of collected documentation based, amongst others, on the account of the former caretaker of the Palace Mr. Feliks Dziwoń and the former aide-de-camp of Marshal Piłsudski Mr. Michał Fuksiewicz concerning the rooms occupied by the Legion staff and Piłsudski’s headquarters, three rooms were selected for museum exhibition.

The interior decorations were commissioned in August 1937 from the sculptor Stanisław Rzecki and the painter Waclaw Borowski who carried out their work with the participation of the Conservator of Kielce Province Dr Andrzej Oleś and the sculptor Wincenty Skuczyński.

The Sanctuary and the Legions’ Museum was housed in three adjacent rooms in the south-western wing of the Palace ground floor with a separate entrance leading from the southern side of the courtyard designed by S. Rzecki. A sandstone portal was topped by a cartouche with six banners.

**ENTRANCE ROOM**, the former room of the Commander of the Headquarters Mieczysław Trojanowski. It was also called the “Banner” Room because it contained replicas of the legion regiment banners. Later, it was to have housed the Museum of the Legions’ War Effort. Design: A. Oleś and S. Rzecki (see plan, room no. 1).

**TURRET**, chapel with the picture of the Ostrobramska Holy Virgin in a niche covered with patinated green copper sheets. Design: A. Oleś and S. Rzecki (see plan, room no. 2).

**SANCTUARY**, a former private room of Marshal Piłsudski in 1914; interior made from bolechowicki, dębnicki, and kararyjski marbles with the motif of the legion Cross and general’s wavy line on the floor. An alabaster posthumous mask of Marshal Piłsudski was placed on a pedestal made of unpolished dębnicki marble.

In a semicircular marble niche between the windows on a black marble pedestal stood a bronze bust of Marshal Piłsudski executed by the sculptor S. Rzecki. A wide niche closed by a segmental arch on the north wall was crowned with a cartouche made of bolechowicki marble with initial “JP”, the Polonia Restituta Cross and two intersected marshal batons under the initial. In the niche in a glasscase Piłsudski’s uniform, presented by his wife Aleksandra, was displayed.

The furnishings were supplemented by decorative elements which symbolized ideas directly related to the person of the Commander-in-chief, such as: initials “JP”, badges of the First Brigade “For Faithful Service” and a general’s wavy line — on marble moulds and friezes of portals; Legion Cross, initials “JP”, dates of birth and death of Piłsudski “1867—1935” — on cast-iron gates; motif of the Polonia Restituta Cross, eagles supported on the Amazons’ shields with initials

“JP”, a general’s wavy line — on the circumference of a forged iron chandelier and on the stained-glass windows. Design of the room: S. Rzecki (see plan, room no. 3).

The course of history caused that the Sanctuary lasted only one year. During the Nazi occupation and the first years after the war it was devastated and the assembled relics were dispersed or destroyed.

The restored Sanctuary of Marshal Piłsudski was opened on the 123 anniversary of his birth on 5 December 1990.