

Elżbieta Jeżewska

Dział Malarstwa i Rzeźby

Rocznik Muzeum Narodowego w Kielcach 17, 271-279

1993

Artykuł został zdigitalizowany i opracowany do udostępnienia w internecie przez Muzeum Historii Polski w ramach prac podejmowanych na rzecz zapewnienia otwartego, powszechnego i trwałego dostępu do polskiego dorobku naukowego i kulturalnego. Artykuł jest umieszczony w kolekcji cyfrowej bazhum.muzhp.pl, gromadzącej zawartość polskich czasopism humanistycznych i społecznych.

Tekst jest udostępniony do wykorzystania w ramach dozwolonego użytku.

NABYTKI DZIAŁÓW ARTYSTYCZNYCH I REGIONALNYCH W LATACH 1987—1988

DZIAŁ MALARSTWA I RZEŻBY

1987—1988

W latach 1987—1988 kontynuowano główną linię kolekcjonowania malarstwa polskiego, przyjęto również przekaz Ministerstwa Kultury i Sztuki z malarstwa obcego.

Wśród zakupionych jest 27 obrazów reprezentujących różne kierunki polskiej sztuki przełomu XIX na XX w. i bieżącego stulecia. Najstarszą kompozycją okazała się być symboliczna praca Wojciecha Weissa *Upiór na wierzbie* z 1899 r. (kat. 26), pozyskana ze zbiorów spadkobierców autora z Krakowa, dzieło bardzo atrakcyjne, eksponowane w 1985 r. w muzeum w Kielcach na wystawie *Pejzaże Wojciecha Weissa*; obraz niemal monochromatyczny, o przewadze brązów i złamanej bieli, fascynujący swoistą „powiewnością materii” i demonizmem¹.

Z kolei w warszawskim Antykwariacie Ryszarda Grzesiudy dokonano zakupu postimpresjonistycznej pracy J a n a R u b c z a k a *Pejzaż z południa Francji* z ok. 1915 r. (kat. 22). Widok ten przedstawia okoloną zwartą zabudową przystań z żaglowcem na wodzie mieniającej się wszystkimi kolorami tęczy, oświetlonej ostrym blaskiem słońca nad horyzontem. Krajobraz ów stanowi drugie ujęcie — z innego punktu widzenia — zatoki w Martiques ukazanej na obrazie Rubczaka znajdującym się od 1962 r. w kieleckim muzeum (MNKi/M/1304). Powstał zatem swoisty duet sisleyowskich w stylu pejzaży świadczących o plenerowych studiach malarza zauroczonego i naturą południa Francji, i sztuką kręgu École de Paris.

Także z warszawskiego salonu antykwarycznego, ale Desy, pochodzi przyjęty do zbiorów muzealnych późnomłodoński krajobraz Stanisława Kamockiego *Lato*, widok ogrodu z altaną, z czasów międzywojnia (kat. 11). Po nabyciu tej pracy ilość obrazów Kamockiego w muzeum wzrosła do 15, co pozwala na stosunkowo pełny przegląd jego możliwości artystycznych: od bogatych rozwiązań formalno-kolorystycznych po daleko posunięty syntetyzm późnej fazy twórczości.

Do sztuki nowoczesnej, międzywojennej należą dwa studia malarskie o zupełnie różnych intencjach artystycznych, mianowicie: kupione od kolekcjonera prywatnego z Warszawy studium autorstwa J a n a W y d r y *Portret kobiety* — popiersie z 1929 r. (kat. 27) i H a n n y K r z e t u s k i e j *Akt siedzący* — postać kobieca na tle wzorzystej tkaniny, z 1936 r. (kat. 12).

¹ Obraz ten jest przedmiotem osobnego studium autorstwa Łukasza Kossowskiego, zam. w niniejszym tomie, s. 33.

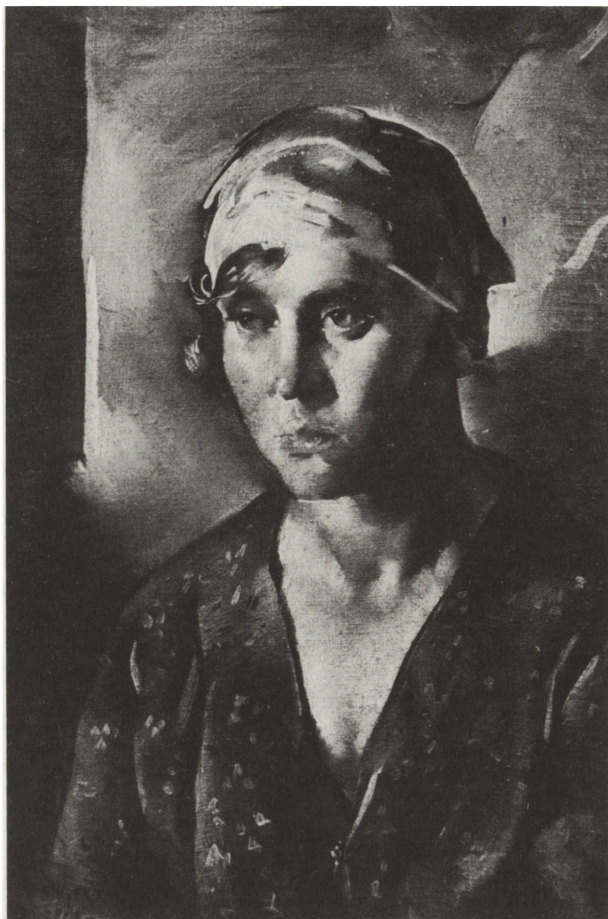


Ryc. 1. Jan Rubczak *Pejzaż z południa Francji*, ok. 1915, nr kat. 22



Ryc. 2. Stanisław Kamocki *Lato*, ok. 1930, nr kat. 11

Ryc. 3. Jan Wydra *Portret kobiety*, 1929, nr kat. 27



Jan Wydra — członek Bractwa św. Łukasza, autor zarówno „czystych” pejzaży, jak i wielofiguralnych alegorycznych scen, pojętny uczeń mistrza nastroju Tadeusza Pruszkowskiego — w zakupionym *Portrecie kobiety* wykazał duże umiejętności subtelnego, wyciszzonego wyrażania głębi realizmu niemal magicznego, pozornie jakby fotograficznego błysku codzienności, faktycznie — bardzo starannie wybranego, upozowanego i oświetlonego motywu. W obrazie tym kolorystowi nadają ton: stalowy błękit i róż.

Inaczej działa dekoratywny *Akt* Krzetuskiej. Jest to kreacja wykształconej w środowisku krakowskim malarki, z okresu pełnej fascynacji wielu artystów polskich koloryzmem kapistów, tchnąca lirycznym sensualizmem o również francuskiej proweniencji.

Większość zakupów dotyczyła jednak plastyki współczesnej — częściowo ze środków Państwowego Funduszu Zamówień Plastycznych — artystów z różnych środowisk: warszawskiego, wrocławskiego, poznańskiego, z Wybrzeża i z Kielc, łącznie 18 realizacji następujących autorów: Jana J. Aleksiana, Bożenny Biskupskiej, Heleny

Cygańskiej-Walickiej, Józefa Fliegera, Andrzeja Fogtta, Barbary Jonscher, Hanny Krzetuskiej-Geppertowej, Alfreda Lenicy, Juliusza Narzyńskiego, Jerzego Piotrowicza, Aleksandra Roszkowskiego, Kazimierza Śramkiewicza i Jana Walaska. Niektóre z ich prac zasługują na dokładniejsze omówienie.

Z myślą o uzupełnieniu muzealnej kolekcji pejzażu pozyskano: Barbary Jonscher *Pejzaż* (kat. 10) oraz Aleksandra Roszkowskiego *Pejzaż VIII* z 1983 r. (kat. 21), obydwa zakupione w warszawskiej Galerii Alicji Wahl.

Etiudy Barbary Jonscher z przełomu lat 70. na 80. to najczęściej kilka błysków złamanej bieli wśród masy ciemniejszych pigmentów na płótnie założonym energicznymi pociągnięciami pędzla. Obraz ów jest trzecim tego rodzaju w zbiorach muzeum autorstwa Jonscher (poprzednie MNKi/M/2062, 2503). Wszystkie trzy należą właściwie do nurtu abstrakcji kolorystycznej, a z pojęciem pejzażu wiąże je tylko nazwa, tytuły. Są bardzo dynamiczne. Przywodzą nieodparcie na myśl materię chmur.

Roszkowski — absolwent warszawskiej ASP, uczestnik Arsenалу '88 — w *Pejzażu VIII* wystąpił jeszcze jako plastyk czerpiący z tradycji. Jego pomysłowość jako autora omawianego obrazu polega na tym, że skonstruował go „perfidnie”. Pejzaż ten można bowiem interpretować dwojako: albo jako stricte pejzaż, widok zielonobłękitnej krainy wód, stosunkowo rozległy, z dalekim planem na horyzoncie, z podwójnym kolistym „napięciem”, iluzją atmosferyczną wywołaną „stykiem” pod odpowiednim kątem promieni słonecznych z triadą: wody-gruntu-nieba; albo jako mikrokosmos natury: napięcie między trawami dwóch kęp nad wąskim przesmykiem wodnym. Nie wiadomo, czy efekt dwuznaczności jest zamierzony, ale całość robi wrażenie pomysłowej. Impastowość centralnej partii obrazu wzmacnia ową dwoistość widzenia.

Tematem innych obrazów jest człowiek, a ściślej jego *environnement*, a zarazem *intérieur*. Do tej grupy można zaliczyć dwa obrazy Andrzeja Fogtta z cyklu *Protagonisci* z 1985 r. (kat. 8, 9), zakupione na Interarcie '87. Stanowią one kontynuację i następstwo swoiście pojmowanej „sztuki przestrzeni” zaprezentowanej wcześniej przez malarza w cyklu *Żywioty* (muzeum kieleckie posiada już jeden obraz z tego cyklu pt. *Ziemia* nr inw. MNKi/M/2502). Różne wersje *Protagonistów* to artystyczne rozwinięcie idei oddania wibracji materii, ruchu tworzącego byt, a w następstwie człowieka. Każdy z zakupionych *Protagonistów* jest inny: pierwszy „srebrzysty” stanowi wizję pojedynczej postaci ludzkiej powstającej z zagęszczającej się materii, jeszcze z nią zintegrowanej. W drugim ujęciu *Protagonisci* są jakby stygnącą po zagęszczeniu parą ciemnych, spojonych ze sobą „monumentów ludzkich”, parą wyobcowaną z tchnącego ogniem — a zatem maksymalnym ruchem — czerwonego, niepokojącego tła. Niepokój „paruje” nie tylko z tła, sugeruje go również antytetyczny układ monumentów względem siebie oraz ich lekkie przesunięcie w prawo względem osi kompozycji. Zakupionych *Protagonistów* przedstawił autor wcześniej na swojej wystawie paryskiej w 1987 r.

O wiele drastyczniej krańcowość istnienia uzewnętrznia w swojej sztuce żona Fogtta — Bożenna Biskupska, w cyklu rzeźbiarsko-malarskim *Non omnis moriar*, realizowanym od 1984 r. Dwie prace z tego cyklu z 1986 r. (kat. 3, 4) muzeum zakupiło od autorki w 1988 r. Biskupska ukazała na nich bardzo ekspresyjnie „krzyk trwania i rozpad materii ludzkiej”, czerwienią i ciemnym błękitem jednoznacznie sugerując haptyczny konkret jako twór energetyczny. Ale „żywiół farby” Biskupskiej nabiera dopiero pełnego brzmienia w połączeniu z wypracowaną przez nią bryłą. Jej talent umożliwia realizację scenograficzne ze sculptomalarstwa. Dowiodły tego wystawy indywidualne Biskupskiej w 1988 r.: pełne pokazy w Zielonej Górze i Berlinie, a także w Opolu, Kielcach i Warszawie (tutaj namiastkowy w Galerii Rzeźby).

Foggt buduje człowieka od zewnątrz. Innych twórców interesują procesy egzysten-

Ryc. 4. Andrzej Fogtt
Protagonści CVI, 1985,
 nr kat. 8



cialne widziane od strony ludzkiego intelektu, oczyma-kamerą. W tym kręgu przemysłu znajdują się zakupione tempery J a n a J. A l e k s i u n a : *Teatr uliczny* z 1988 r. i *Plama* z 1987 r. (kat. 1, 2).

Plama jest kumulantem czerwieni, energią daną ludziom, ich drobnym sylwetkom skupionym na brzegu „akwenu życiodajnego”. Warto nadmienić, że na warszawskim Festiwalu Sztuk Pięknych w 1979 r. Aleksiu wystawiał wraz z Henrykiem Błachnio, który pokazał wówczas *Czerwoną wodę*, obraz w intencji nawiązujący do *Plamy*. Aleksiu zaś pokazał dośrodkową kompozycję z „duchem”-myślicielem w centrum.

Odmienny w klimacie jest *Teatr uliczny* Aleksiu, kompozycja z motywem ulicy wrocławskiej nieco w stylu Jana Świtki i nałożoną nań jakby sceną chwytania świni, gra wynikająca z powiązania pozornie obiektywnej rzeczywistości tylko lekko podretuszowanej z surrealizmem sytuacyjnym. Praca ta wiąże się zarówno ze współczesnymi wystąpieniami parateatralnymi, jak i społecznymi w Polsce lat 70. i 80. W płaszczyźnie artystycznej bliska jest ilustracji i fotografice.



Ryc. 5. Jan Aleksiu *Teatr uliczny*, 1988, nr kat. 2

Krocząc drogą wyalienowanych *Protagonistów CXII* Fogtta (kat. 9), dojdziemy do zakupionej w Galerii Alicji Wahl *Kompozycji* z lat 80. autorstwa Juliusza Narzyńskiego (kat. 15). Obraz ten wydaje się być melancholijną refleksją nad ludzkim ukontentowaniem z osiągnięć nauki i techniki (motywy: równania logiki matematycznej, piramidy, starannego wątku muru ceglanego; osobliwe przekroje gruntu w postaci gąszczu wydłużonych rąk ludzkich). A do czego w efekcie dochodzimy? Do spalonej zapalki i do niemal totalnie zagrożonej delikatnej odrobiny zieleni w doniczce o estetycznej graniastej formie. Jednakże nie opodal chronionej zieleni znajduje się jeszcze pałeczka z kuleczkami — a więc gra nie jest skończona?

Obraz Narzyńskiego należy do interesujących również od strony formalnej: dwustrefowy, o przedziwnie płynnych, chociaż statycznych, obrysowanych wyrazistym konturem „wyznacznikach”, pokrewnych nieco collage’om, sugerujących głębię i równocześnie dobitnie konstruujących płaszczyznowość. Wzmaga poczucie wieloznaczności w pojmowaniu ruchu i statyczności, porządku opartego na liczbie, geometrii — w kontraście ze światem żywiolowej biologii. Koloryt obrazu nie stanowi istoty zagadnienia.

Jednakże sztuka odzwierciedla — jak wiemy — nie tylko stany wątpliwości, gniewu, bólu, ale również radość, zachwyt i przekorę sprowadzającą powagę do poziomu groteski.

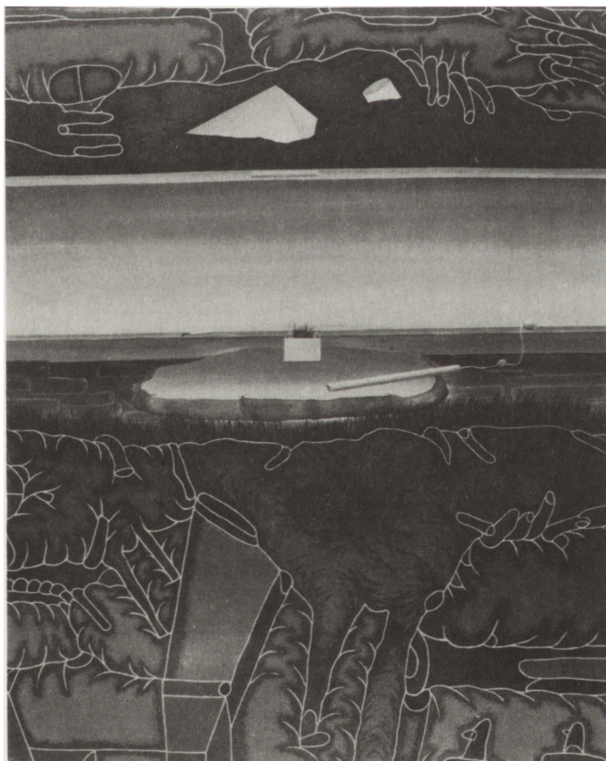
Ciepło i pogodę najpiękniej potrafił odmalować największy współczesny romantyk Marc Chagall, artysta, który wzniósł się ponad klasyfikacje sztuki tak, jak jego postacie na obrazach ponad dachy domostw i świątyń małych, nie istniejących już miasteczek.

Sen i baśń, i serdeczność z przymrużeniem oka tchną z dzieł Chagalla. Zafrapował wielu; z grona polskich artystów w ostatnich latach m.in. Jerzego Piotrowicza z Poznania, autora cyklu *In memoriam Marc Chagall*. Z tej serii kupiono na targach Interart '87 jeden obraz z 1986 r. (kat. 16).

W tym miejscu aż się prosi, by powiedzieć coś, chociaż marginalnie, o tzw. zwierciadlanych odbiciach w twórczości artystów nie związanych bezpośrednio naturalnym układem: nauczyciel — uczeń, bądź świadomie przyjętym programem grupowym. „Odbicia”, naśladownictwa ujawniane zdarzają się niezależnie od czasu i przestrzeni; świadczą o meandrach poszukiwań twórczych bodźców. Przykładem wiążącym się pośrednio z opisywanymi dziełami sztuki niech będzie taki ciąg następstw: zainteresowania młodego Witkacego, m.in. egzotyką w ujęciu Gauguina; z kolei fascynacja Juliusza Narzyńskiego sztuką Witkacego, i to jego „najbardziej zwiariowanym ekstraktem”; Narzyński był także autorem ilustracji do *622 upadków Bunga...*, wydania z 1974 r. ...

Wracając na główny szlak omawiania nabytków, zajmijmy się groteskowością o wiele chłodniejszą, wykalkulowaną. Jest nią praca kieleckiego artysty Jana Walaska *Dialogi platońskie* z lat 80. (kat. 25). Antyczne „theatrum mundi” interpretuje Walasek jako mały, ciasny światek w kotlinie otoczonej cyklopowymi górami, jako kawałeczki marionetkowych postaci „dziecięcej” wyklejanki; wydaje się, że nie ma tu miejsca dla geniuszu myśli.

Na koniec o spektakularnych „znakach” plastycznych nie wyrażających konkretnych treści, a jednak bardzo istotnych z punktu widzenia rozwoju sztuki, formy — o *Kompozycji* z lat 70. Alfreda Lenicy zakupionej też w Galerii Alicji Wahl



Ryc. 6. Juliusz Narzyński *Kompozycja*, ok. 1980, nr kat. 15

(kat. 14), gwaszu z pogranicza surrealistycznego biologizmu i tasyzmu, w indywidualnym stylu wypracowanym przez artystę ok. 1960 r., później długo kontynuowanym. Jest to już czwarta praca Lenicy w naszych zbiorach, lecz inna od wcześniej pozyskanych. Odznacza się wibrującym tętnem niewielkich, lotnych, zwitkowych form w przestrzeni określonej stonowanym brązem, błękitem i blikami kredowej bieli. Dowodzi dużych umiejętności w tworzeniu harmonijnych improwizacji przez Alfreda Lenicę — malarza i muzyka.

Sztuka improwizacji artystycznej jest natomiast, niestety, obca malarzowi Valerio Pisano. Podarowane przezeń, a namalowane w Polsce obrazy: *Pejzaż z okolic Krakowa, Koncert, Godne ubóstwo i bogactwa Polski, Czarna Madonna* (kat. 17—20) — to nieporozumienie zarówno jeśli chodzi o odczytanie specyfiki „polskiego nieba”, jak i obranie przez twórcę drogi artystycznej, która jest tylko zaułkiem sztuki.

Wykaz nabytków

ALEKSIUN Jan Jaromir (ur. 1945)

1. *Plama*, 1987, tempera zmywalna papier, 50 × 79,8 cm, sygn. i datow., zakup od autora, 1988 r.; nr inw. MNKi/M/2593.
2. *Teatr uliczny*, 1988, tempera zmywalna papier, 50 × 71 cm, sygn. i datow., zakup od autora, 1988 r.; nr inw. MNKi/M/2592.

BISKUPSKA Bożenna (ur. 1952)

3. *Non omnis moriar VII*, 1986, olej płótno, 210 × 110 cm, sygn. i datow., zakup od autorki, 1988 r.; nr inw. MNKi/M/2577.
4. *Non omnis moriar VIII*, 1986, olej płótno, 210 × 110 cm, sygn. i datow., zakup od autorki, 1988 r.; nr inw. MNKi/M/2578.

CYGAŃSKA-WALICKA Helena (ur. 1913)

5. *Fragment prywatnego ogrodu*, 1976, olej płótno, 92 × 72,2 cm, sygn., zakup w Galerii Sztuki A. Wahl w Warszawie, 1988 r.; nr inw. MNKi/M/2588.
6. *Zawartości*, 1977, olej płótno, 65,2 × 81 cm, sygn., zakup w Galerii Sztuki A. Wahl w Warszawie, 1988 r.; nr inw. MNKi/M/2589.

FLIEGER Józef (ur. 1922)

7. *W altanie*, 1985, tusz gwasz akryl papier, 48,5 × 32 cm, sygn. i datow., zakup w Galerii Sztuki A. Wahl w Warszawie, 1988 r.; nr inw. MNKi/M/2590.

FOGTT Andrzej (ur. 1950)

8. *Protagonista CVI*, 1985, olej płótno, 185 × 135 cm, sygn. i datow., zakup na IV MTS Interart '87 w Poznaniu, od PP. Sztuka Polska; nr inw. MNKi/M/2570.
9. *Protagonści CXII*, 1985, olej płótno, 185 × 135 cm, sygn. i datow., zakup na IV MTS Interart '87 w Poznaniu, od PP. Sztuka Polska; nr inw. MNKi/M/2571.

JONSCHER Barbara (1928—1986)

10. *Pejzaż*, ok. 1980, olej płótno, 65 × 100 cm, zakup w Galerii Sztuki A. Wahl w Warszawie, 1987 r.; nr inw. MNKi/M/2565.

KAMOCKI Stanisław (1875—1944)

11. *Lato*, ok. 1930, olej tektura, 31 × 47,7 cm, zakup w Desie w Warszawie, 1988 r.; nr inw. MNKi/M/2591.

KRZETUSKA Hanna (ur. 1903)

12. *Akt siedzący*, 1936, olej płótno, 103 × 77 cm, sygn. i datow., zakup od autorki, 1987 r.; nr inw. MNKi/M/2563.
13. *Modelka*, 1962, olej płótno, 90 × 80 cm, sygn. i datow., zakup od autorki, 1987 r.; nr inw. MNKi/M/2564.

LENICA Alfred (1899—1977)

14. *Kompozycja*, ok. 1970, gwasz papier, 30 × 42,2 cm, sygn., zakup w Galerii Sztuki A. Wahl w Warszawie, 1988 r.; nr inw. MNKi/M/2594.

NARZYŃSKI Juliusz (ur. 1934)

15. *Kompozycja*, ok. 1980, olej płótno, 146 × 114 cm, sygn. i datow. (data nczyt.), zakup w Galerii Sztuki A. Wahl w Warszawie, 1987 r.; nr inw. MNKi/M/2566.

PIOTROWICZ Jerzy (ur. 1943)

16. *Pamięci Marca Chagalla*, 1986, olej płótno, 110 × 140 cm, sygn. i datow., zakup na IV MTS Interart '87 w Poznaniu, od PP. Sztuka Polska; nr inw. MNKi/M/2567.

PISANO Valerio (ur. 1910)

17. *Pejzaż z okolic Krakowa*, 1987, akryl płótno, 60 × 80 cm, sygn. i datow., dar autora dla Polski — przekaz Ministerstwa Kultury i Sztuki, 1988 r.; nr inw. MNKi/M/2599.

18. *Koncert*, 1987, akryl płótno, 60 × 80 cm, sygn. i datow., dar autora dla Polski — przekaz Ministerstwa Kultury i Sztuki z 1988 r.; nr inw. MNKi/M/2600.

19. *Godne ubóstwo i bogactwa Polski*, 1988, akryl płótno, sygn. i datow., dar autora dla Polski — przekaz Ministerstwa Kultury i Sztuki z 1988 r.; nr inw. MNKi/M/2601.

20. *Czarna Madonna*, 1988, akryl płótno, 80 × 60 cm, sygn. i datow., dar autora dla Polski — przekaz Ministerstwa Kultury i Sztuki, 1988 r.; nr inw. MNKi/M/2602.

ROSZKOWSKI Aleksander (ur. 1961)

21. *Pejzaż VIII*, 1983, olej płótno, 80 × 60 cm, sygn. i datow., zakup w Galerii Sztuki A. Wahl w Warszawie, 1988 r.; nr inw. MNKi/M/2587.

RUBCZAK Jan (1884—1942)

22. *Pejzaż z południa Francji*, ok. 1915, olej tektura, 68 × 96 cm, sygn., zakup w Antykwariacie Ryszarda Grzesiuly w Warszawie, 1987 r.; nr inw. MNKi/M/2559.

ŚRAMKIEWICZ Kazimierz (ur. 1914)

23. *Wiolonczele i kontrabasy*, 1985/1986, akryl płótno, 85 × 65 cm, sygn., zakup od autora, 1987 r.; nr inw. MNKi/M/2562; obraz zatwierdzony wstępnie do zakupu w 1986 r., omówiony w „Roczniku Muzeum Narodowego w Kielcach” t. 16, s. 330—331

WALASEK Jan (ur. 1953)

24. *Zatrzymane w czasie*, lata 80., olej płótno, 150 × 120 cm, zakup od autora, 1987 r.; nr inw. MNKi/M/2568.

25. *Dialogi platońskie*, lata 80., olej płyta pilśniowa, 95 × 125 cm, zakup od autora, 1987 r.; nr inw. MNKi/M/2569.

WEISS Wojciech (1875—1950)

26. *Upiór na wierzbie*, 1899, olej płótno, 79 × 64 cm, zakup od wnuczki autora Zofii Weiss-Albrzykowskiej z Krakowa, 1987 r.; nr inw. MNKi/M/2561.

WYDRA Jan (1902—1937)

27. *Portret kobiety*, 1929, olej płótno, 56 × 39,5 cm, sygn. i datow., zakup od kolekcjonera prywatnego z Warszawy, 1987 r.; nr inw. MNKi/M/2560.

Elżbieta Jeżewska