

Anna Kwaśnik-Gliwińska

Dział Rzemiosła Artystycznego

Rocznik Muzeum Narodowego w Kielcach 17, 296-313

1993

Artykuł został zdigitalizowany i opracowany do udostępnienia w internecie przez Muzeum Historii Polski w ramach prac podejmowanych na rzecz zapewnienia otwartego, powszechnego i trwałego dostępu do polskiego dorobku naukowego i kulturalnego. Artykuł jest umieszczony w kolekcji cyfrowej bazhum.muzhp.pl, gromadzącej zawartość polskich czasopism humanistycznych i społecznych.

Tekst jest udostępniony do wykorzystania w ramach dozwolonego użytku.

16. *Niebo X*, 1985, collage, 75,5 × 56; MNKi/GR/976.
 17. *Figura I — Serduszko*, 1967/75, litografia barwna, 61,1 × 54,4; MNKi/GR/977.
 18. *Błędne koło III*, 1976, litografia, 60,1 × 70,2; MNKi/GR/978.
 19. *Republika Ludzka 3*, 1983, litografia, 55,4 × 63,4; MNKi/GR/979.
 20. *Galeria B*, 1980, *akwaforta*, 43 × 33,7; MNKi/GR/980. Wszystkie pozycje zakupiono od autora z wystawy monograficznej artysty w BWA Kielce.
- STANKIEWICZ-GET Eugeniusz (ur. 1942)
 21. *Autoportret z niebieskim okiem*, miedzioryt z rysunkiem i napisami, 57 × 38,5; MNKi/GR/974, zakup od autora.
 22. *Cave Capri Cornua (jednorożec) II*, miedzioryt z rysunkiem i napisami, 59,3 × 42,1; MNKi/GR/975, zakup od autora.
- WAHL Alicja (ur. 1932)
 23. *Jednym okiem patrzę, drugim nienawidzę*, 1975, papier, litografia, 73 × 50,9; MNKi/GR/981, zakup od autora.
- WAHL Bożena (ur. 1932)
 24. *Autoportret*, 1975, papier, litografia, 71,5 × 50,6; MNKi/GR/982, zakup z Galerii A. Wahl.
- WAŚKOWSKI Waław (ur. 1904)
 25. *Exlibris Jerzego Zanozińskiego*, 1988, pap. druk, 12,3 × 7,9; MNKi/GR/997/1—3, dar właściciela exlibrisu.

Wiesława Ozdoba-Kosierkiewicz

DZIAŁ RZEMIOSŁA ARTYSTYCZNEGO

1987

W roku 1987 Dział Rzemiosła Artystycznego pozyskał 32 nowe obiekty. Spośród nich wymienić należy 1 kobierzec, 18 wyrobów ze szkła i 13 z ceramiki. Większość obiektów zakupiono, a 6 otrzymano w darze.

Najcenniejszym darem jest przekazany przez Muzeum Narodowe w Warszawie k o b i e r z e c p e r s k i typu „Tabriz” (kat. 1), który już od 16 lat zdobi (jako depozyt) zabytkowe wnętrza pałacu kieleckiego (Izba Stołowa Górna). Reprezentuje typ medalionowy z narożnikami. Romboidalny medalion i niewielkie narożniki o tle w kolorze kości słoniowej wypełnia drobny ornament roślinny. Wyraźnie odcina się on od pokrywającego pole środkowe wzoru heratu o dużych rombów i stosunkowo małych liściach lancetowatych. Ważnym elementem dekoracyjnym kobierca jest szeroka, aż 11-pasowa bordiura o ornamentie wiciowym bardzo zróżnicowanym w poszczególnych pasach. Tonacja barwna raczej słabo zróżnicowana, kremowo-szaro-ugrowa z akcentami różu, czerwieni i ciemnego brązu.

Kilkanaście interesujących obiektów pozyskano do stale uzupełnianej kolekcji szkła artystycznego. Z 2. poł. XIX w. pochodzi najprawdopodobniej c z e s k a s z k l a n k a z przedstawieniem postaci kobiecej w antykizującej szacie z trianglem i tamburynem (alegoria jednej z Muz?), nawiązująca w formie i sposobie dekoracji do dzieł słynnego wiedeńskiego twórcy z pocz. XIX w. Anthona Kothgassera (kat. 2). Szklanka o gładkich rozszerzonych ku górze ściankach, na grubej stopce z pionowymi szlifami zdobiona jest barwną sceną ujętą w złotą ramkę z geometryczno-roślinnym szlakiem.

Spośród wyrobów z okresu secesji wyróżnia się w a z o n (kat. 3) o ściankach przypominających rozchylony kielich kwiatu o falującym brzegu. Skomplikowany technicznie i dekoracyjny w formie i zdobieniu, nawiązuje najbardziej do dzieł

Ryc. 20. Szklanka z przedstawieniem muzy (Polihymnia?), Czechy, XIX w., nr kat. 2



amerykańskich twórców szkła. Bezbarwny korpus powleczono drugą warstwą, także bezbarwną, lecz lekko zmrożoną, o charakterystycznych spękaniach, a między obie powłoki wprasowano pionowe paski i luźno wkomponowano duże krople zielonego szkła. Powierzchnia zewnętrzna o intensywnej iryzacji otrzymała nierównomiernie żółtawy odcień.

Zróżnicowane techniki reprezentują wyroby jednej ze znanych czeskich wytwórni Gebrüder Pallme-König & Habel: iryzację (kat. 7), nakładanie barwnych wałków szklanych (kat. 6), nakładanie barwnej dekoracji nitkowej (kat. 5), wreszcie łączenie różnych mas szklanych (kat. 4). Zwłaszcza ostatnia technika, nawiązująca do osiągnięć słynnego twórcy amerykańskiego Louisa Comforta Tiffany'ego, była wyjątkowo dekoracyjna. Omawiany *f l a k o n* (kat. 4) z nieprzejrzystego mlecznego szkła ujęty jest w dolnej części w płatki barwnego cieniowanego nitkowego szkła.

Od pewnego czasu kolekcjonerzy polscy — muzealni i prywatni — interesują się także wyrobami szklanymi z okresu 20-lecia międzywojennego. Z tego okresu pochodzi szczególnie cenna *m i s e c z k a* ze znanej wytwórni francuskiej René Lalique'a (kat. 8). Twórca ten do najwyższej rangi artystycznej doprowadził wyroby ze szkła prasowanego. Miseczka zdobiona przenikającymi się płatkami i lukami spoczywa na wyodrębnionych lekko czterech nóżkach, w które wtopione są krople zmaconego opalowego szkła. Jako ciekawostkę podać można, że analogiczny obiekt pojawił się na zachodnioeuropejskim rynku antykwarskim i publikowany był w katalogu aukcyjnym firmy Christie z Londynu 13 lipca 1988 r. (kat. 322, s. 165).

Ze znanej polskiej wytwórni „Niemen” na Białorusi pochodzi *serwis do l i k i e r u* z cieniowanego niebieskawo-szaro-czarnego szkła (kat. 9), utrzymany w stylu



Ryc. 21. Wazon w formie kielicha kwiatu, Czechy (?), pocz. XX w., nr kat. 3

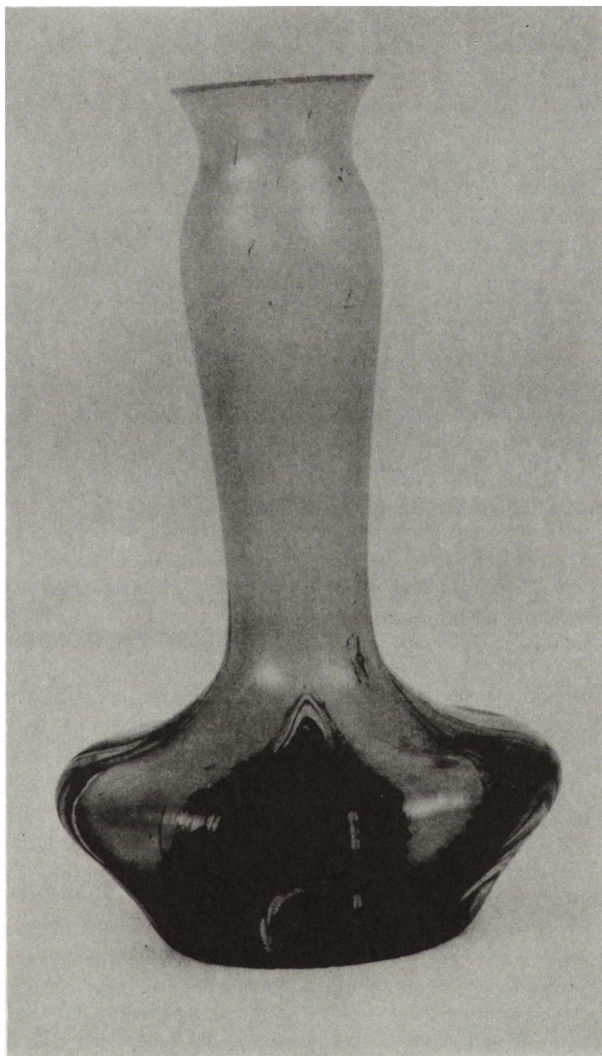
Art Déco z lat 30. naszego wieku, a zdobiony ukośnie biegnącymi matowymi i błyszczącymi łukami.

W roku 1987 rozpoczęto także kolekcjonowanie szkieł artystów współczesnych. Jako pierwsze pozyskano dwie prace słynnego twórcy ze środowiska wrocławskiego T a s s i o s a K i r i a z o p o u l o s a. Ten Grek z pochodzenia, dyplomant Stanisława Dawskiego, ukończył wrocławską PWSSP w 1964 r. i szybko wypłynął poza środowisko lokalne, by stać się jednym z czołowych twórców polskich w szkłe lat 70. i 80. W chwili obecnej artysta nie mieszka już w Polsce, była to więc ostatnia okazja pozyskania do zbiorów jego prac, tak reprezentatywnych dla szczytowego okresu rozwoju (1976, 1977). Oba zakupione obiekty ilustrują różne nurty w twórczości artysty. *Wybuch* (kat. 11) — bardziej ekspresyjny, nawiązujący w formie do „atomowego grzyba” o wirującym kapeluszu, wykonany jest z bezbarwnego szkła, w które wtopiono mniej lub bardziej przezroczyste barwki i tęcze smugi oraz wydłużone, lekko skręcone, przenikające się i wirujące pęcherzyki powietrza. Inny typ reprezentuje druga praca (kat. 12), zamknięta w kształt spłaszczonego owalu z bezbarwnego szkła z wewnętrzną bańką powietrzną, w której górną część wprowadzono kobaltową nieprzezroczystą wkładkę o formie zbliżonej do odcinka koła. Element ruchu w tej statycznej kompozycji wprowadzają: mocne przewężenie w części środkowej „lica” i zróżnicowane pęcherzyki powietrza wtopione przy podstawie.

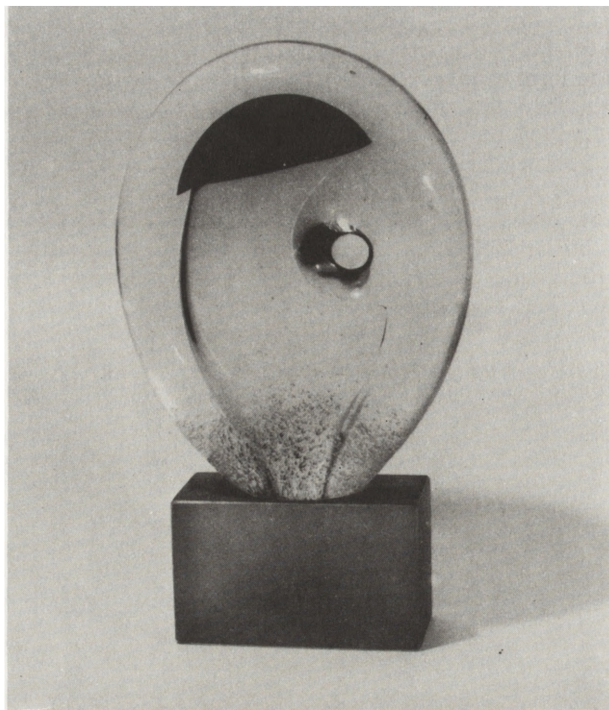
W roku 1987 nawiązano bezpośredni kontakt z nestorem szklarzy polskich Henrykiem Albinem Tomaszewskim — planując zakup kilku prac tego

najwybitniejszego żyjącego polskiego twórcy. Jako pierwsza do zbiorów kieleckich trafiła kompozycja z cyklu *Źródło Aretuzy* do muzyki Karola Szymanowskiego (kat. 10). Wykonana z bezbarwnego ręcznie formowanego szkła, przypominająca wytryskujące ku górze i na boki źródło o rozbitym laskowaniem wnętrzu i falującej powierzchni zewnętrznej — dobrze charakteryzuje osobowość artysty o bujnej inwencji i niewyczerpanej wyobraźni, a także, mimo podeszłego wieku, godnym pozazdrosczenia dynamizmie i wewnętrznej ekspresji.

Kilka interesujących zabytków wzbogaciło także kolekcję ceramiki pochodzącej z wytwórni ćmielowskiej, którą od lat kieleckie muzeum systematycznie uzupełnia. Z najwcześniejszego okresu produkcji, jeszcze sprzed 1850 r., pochodzi waza z grubej białej porcelany (kat. 13), o nieco spłaszczonym korpusie i płaskiej



Ryc. 22. Flakon z cieniowaną dekoracją płatkową, Czechy, pocz. XX w., nr kat. 4



Ryc. 23. Forma rzeźbiarska,
Tassios Kiriazopoulos, Polska
1977, nr kat. 12



Ryc. 24. Kompozycja *Źródło
Aretuzy*, Henryk Albin Tomaszewski,
po 1980, nr kat. 10

pokrywie, z plastycznymi akantowymi uchwytnymi — sygnowana bardzo rzadkim wczesnym kobaltowym znakiem: literami CPM pod pionową kreską. Trochę później, bo z 2. poł. XIX w. jest druga waza, nieco wyższa, o wypukłej pokrywie i wysokiej wyodrębnionej stopce, z plastycznymi uszkami w formie zdwojonych wolut (kat. 14).

Prywatny kolekcjoner z Bydgoszczy od lat współpracujący z naszym muzeum przekazał w darze kilka obiektów ćmielowskich z XX w. Najcenniejsze z nich to: secesyjna waza z plastyczną dekoracją *en relief* i motywami fiołków (kat. 15) i waza z popularnego w okresie dwudziestolecia międzywojennego serwisu „Empire” (kat. 19).

Interesujący zespół porcelany miśnieńskiej uzupełniono dwoma przykładami: filiżanką i spodkiem zdobionymi kwiatami rodzimymi, a wykonanymi w okresie dykcji Marcoliniego w latach 1772—1814 (kat. 20 i 21).

Wykaz najciekawszych obiektów

Tkanina

1. Kobierzec typu „Tabriz”, Persja, XIX w. Osnowa, wątek — bawełna, węzły — wełna, wiązanie typu „senne” ok. 1800 węzłów na 1 dcm²; wymiary: 667 × 479; nr inw. MNKi/R/1699.

Szko

2. Szklanka z przedstawieniem muzy (Polihymnia?), Czechy XIX w. (naśladownictwo Anthona Kothgassera). Szko bezbarwne malowane farbami transparentowymi, szlifowane, złocone, zółta lazura srebrowa; wys. 11,6, średn. stopki 7; nr inw. MNKi/R/1702.
3. Wazon w formie kielicha kwiatu z dekoracją płatkową i paskową, Czechy(?), pocz. XX w. Szko bezbarwne powlekane mroźnym, między warstwy wtopione zielone nitki szklane, na powierzchni wprasowane nieregularne płatki zielonego szkła, iryzacja; wys. 15, średn. górna 14,5; nr inw. MNKi/R/1722.
4. Flakon z cieniowaną dekoracją płatkową, Czechy, Kamenický Šenov lub Kostany, wytw. Gebrüder Pallme-König & Habel, pocz. XX w. Szko mleczne w masie barwione, matowane i iryzowane, partiami powlekane barwnym nitkowym; wys. 16,5, średn. dolna 5,8; nr inw. MNKi/R/1696.
5. Dzban o dekoracji nitkowej, Czechy, Kamenický Šenov lub Kostany, wytw. Gebrüder Pallme-König & Habel, pocz. XX w. Szko bezbarwne nakrapiane zielonym ugrowym i brązowym, nitkowane bordowym, iryzowane. Oprawa z mosiądzu niklowanego; wys. 30,5, średn. dolna 11,3; nr inw. MNKi/R/1718.
6. Dzbanuszek o pęcherzykowej fakturze powierzchni z zieloną dekoracją, Czechy, pocz. XX w. Szko bezbarwne dmuchane i nakładane zielone, iryzacja. Oprawa mosiężna; wys. 20,5, średn. dolna 6,4; nr inw. MNKi/R/1697.
7. Patera wgłębiona o falującym brzegu, Czechy, pocz. XX w. Szko zielonkawe w masie barwione, iryzacja; wys. 7,4, średn. górna 22,8; nr inw. MNKi/R/1719.
8. Miseczka kolistą o płatkowej dekoracji, Francja, Paryż, René Lalique, przed 1925 r., nr wzoru 3204. Szko bezbarwne i wtopione opalowe, prasowane; wys. 4,5, średn. górna 13,2; nr inw. MNKi/R/1703.
9. Zestaw do likieru (karafka i 5 kieliszków) z lukową dekoracją, Polska, huta „Niemen”, ok. 1930 r., nr wzoru 1531. Szko niebieskoszare i czarne, dmuchane, matowane; karafka — wys. 23,5, kieliszek — wys. 6,5; nr inw. MNKi/R/1720/1—6.
10. Kompozycja *Źródło Aretuzy* do muzyki Karola Szymanowskiego, Henryk Albin Tomaszewski, Warszawa, po 1980 r. Szko bezbarwne zw. termisilem, ręcznie formowane; wys. 61, szer. 50, głęb. 46; nr inw. MNKi/R/1717.
11. Forma rzeźbiarska *Wybuch*, Tassios Kiriazopoulos, Polska, 1976 r. Szko sodowe ręcznie formowane, warstwowe: bezbarwne i barwione w masie kolorowymi

- barwkami, wtopione pęcherzyki powietrza; wys. 24, 21 × 15 (część górna); nr inw. MNKi/R/1705.
12. Forma rzeźbiarska (bez nazwy), Tassios Kiriazopoulos, 1977 r., sygn. TK 77 i słowo nieczytelne. Szkło ołowiowe bezbarwne i barwione na kobaltowo, dwuścienne, wtopione pęcherzyki powietrza; wys. 26, średn. 15,5; nr inw. MNKi/R/1704.
- Porcelana polska
13. Waza z pokrywą z dwoma akantowymi uchwyty, Ćmielów, przed 1850 r.; wys. 22, średn. górna 20,7; nr inw. MNKi/R/1715.
14. Waza z wypukłą pokrywą ze zdwojonymi wolutowymi uszkami, Ćmielów, 2. poł. XIX w.; wys. 27, średn. górna 20; nr inw. MNKi/R/1716.
15. Waza z pokrywą dekorowana motywami fiołków, Ćmielów, 1900—1914, porcelana ręcznie malowana; wys. 19,2, średn. górna 23,1; nr inw. MNKi/R/1707.
- 16—18. 3 talerzyki deserowe z motywami pejzażowymi, Ćmielów, 1900—1914, porcelana ręcznie malowana, kalkomania; wys. 1,8, średn. 18,5; nr inw. MNKi/R/1712, 1713, 1714.
19. Waza z serwisu „Empire”, Ćmielów, 1922—1945, porcelana ręcznie malowana, złocona; wys. 28, średn. górna 33; nr inw. MNKi/R/1708.
- Porcelana obca
20. Filiżanka zdobiona bukietami kwiatów, Miśnia, 1772—1813, porcelana ręcznie malowana, złocona; wys. 4,9, średn. górna 7,8; nr inw. MNKi/R/1700.
21. Spodek zdobiony bukietami kwiatów, Miśnia, 1772—1813, porcelana ręcznie malowana, złocona; wys. 3,2, średn. 13,4; nr inw. MNKi/R/1701.

1988

W roku 1988 Dział Rzemiosła Artystycznego pozyskał do zbiorów 70 obiektów, wśród nich niektóre bardzo cenne, w istotny sposób wzbogacające posiadane już kolekcje. Aż 41 — to wyroby ze szkła, 27 — z porcelany, 1 tkanina artystyczna i 1 żyrandol mosiężny.

Kilka ciekawych obiektów wyróżnić należy w zespole szkieł. Najstarszy stylistycznie, choć pochodzący już z poł. XIX w., wydaje się być fragmentem serwisu (kat. 1), nawiązujący jeszcze w formie do wyrobów z okresu klasycyzmu. Zestaw jest wprawdzie nieco prymitywny, wykonany z lekkiego sodowego szkła, oprószony pudrem szklanym nadającym naczyniom charakterystyczny mat i zdobiony najwzrostem złoto-błękitnym fryzmem z wielobocznych pól (z gałązkami roślinnymi wewnątrz) zwróconych ku dołowi ostrymi kątami, tworzącymi jakby arkadki. Zachowana karafka i 3 kieliszki świadczą o dość długim naśladowaniu i kontynuowaniu przez prowincjonalne warsztaty wielu popularnych dawniej form.

Zapewne już po powstaniu styczniewym powstała kula w kula (kat. 2) z motywami heraldycznymi. Na jej dwóch przeciwległych ściankach przedstawiono tarcze herbowe. Jedna, w otoczeniu stylizowanych gałązek i zwieńczona koroną, ukazuje na czterodzielnym polu herby Polski i Litwy oraz pośrodku — Wettinów. Druga, pusta (zapewne nie dokończona), otoczona jest panopliami z podwieszonym Orderem Złotego Runa. Uchwyty służące do postawienia na stojaczku ujęte są w motywy kartuszone z falistych linii.

Wspaniałym przykładem zanikającego niemal pod koniec XIX w. kunsztu rytowania szkła jest dzban, zapewne czeski (kat. 5), z przebogata dekoracją obejmującą prawie całą jego powierzchnię. Centralna scena parkowa o niezwykle delikatnym drobiazgowym rycie, ujęta w akantowo-rokajowe obramienie, otoczona jest bujnymi, przechodzącymi na drugą stronę korpusu zwojami. Partię tę pokrywa ryt o zróżnicowanej wysokości, miejscami bardzo głęboki, prowadzony z niezwykłą swobodą i najwyższą



Ryc. 25. Żardiniera o czterolistnym rzucie z pejzażem nadwodnym, Francja, Nancy, wytwórnia braci Daum, ok. 1900, nr kat. 6 (1988)



Ryc. 26. Patera złożona z podstawy i osadzonych na niej 3 kwiatów i liścia, Francja(?), pocz. XX w., nr kat. 7 (1988)



Ryc. 27. Żardiniera w dekoracyjnej oprawie, Czechy, huta Karelá Kralík, Eleonorenheim, ok. 1900, nr kat. 12 (1988)

wprawą, o zdecydowanych, ostrych krawędziach, wyobrażający duże rokajowe grzebienie, liście i akanty w otoczeniu delikatnych gałązek i bukietów kwiatowych, m.in. róż.

Zespół interesujących szkieł z XIX w. zamyka wazonik (kat. 3) z sygnaturą autorską AR. Stanowi on przykład kontynuowania starej, jeszcze XVIII-wiecznej śląskiej techniki malowania dekoracji czarną emalią zw. szwarclotą, ale łączonej z już późniejszym, z wieku XIX, pokrywaniem pewnych partii żółtą lazurą srebrową. Na bezbarwny korpus naczynia nałożono najpierw żółtą lazurę, następnie wybrano tła, a czarną farbą podkreślono rysunek scen i motywów dekoracyjnych. Trzy owalne medaliony, wyobrażające scenki pasterskie w stylu 2. poł. XVIII w., oddzielają dekoracyjne antykizujące amfory, a otaczają motywy kwiatowe i akantowe. Dobry poziom rysunku świadczy o zręcznej ręce artysty, który wyrzył swój monogram na spodzie stopki i którego nazwisko mamy nadzieję w przyszłości ustalić.

Bardzo cenne nabytki uzupełniły zespół szkieł z okresu secesji. Z pracowni braci Daum z Nancy, jednej z najwybitniejszych wytwórni francuskich początku naszego stulecia, pochodzi żardiniera (kat. 6) z pejzażem nadwodnym. Namalowano go ciemnozieloną farbą transparentową na jednej z dłuższych ścianek naczynia o wydłużonym czteropłatkowym rzucie. Świetnie odbija on od bezbarwnego matowego korpusu powleczonego od wewnątrz cieniutką warstwą zielonkawego szkła i wtopionych między powłoki białych opalowych proszków tworzących nieregularną sieć

biało-ugrowych kropli. Żardiniera nie jest sygnowana, a pracowni braci Daum można ją przypisać na podstawie analogicznego motywu dekoracyjnego i techniki wykonania zastosowanych w sygnowanym obiekcie tej wytwórni, jaki znalazł się w katalogu aukcyjnym firmy Christie z Londynu z dn. 13 lipca 1988 r. (il. 155, nr kat. 302). Podobne obiekty wykonane analogiczną techniką (także malowane czarną farbą) znajdujące się w innych muzeach (m.in. w Muzeum Mazowieckim w Płocku) datuje się na stosunkowo wczesny okres — jeszcze przed 1900 r.

Wyjątkowe walory dekoracyjne posiada k o m p o z y c j a z barwionego w masie opalowego, żółtego i zielonego szkła (kat. 7). Część dolna to wielopłatkowa żółto-biała patera o karbowanym brzegu, z której środka wznosi się mosiężna tuleja z talerzykiem, stanowiącym podstawę do osadzenia trzech przypominających tulipany stylizowanych kwiatów na długich łodyżkach i jednego wygiętego liścia. Podobne kompozycje wytwarzane w różnych wytwórniach stanowiły często integralną część wnętrza projektowanych jako całość przez wybitnych artystów epoki secesji, m.in. Emila Gallégo.

Pozyskano także wyroby z kilku nie reprezentowanych dotychczas w zbiorach wytwórni czeskich. Interesującą technikę inkrustowania szkła, tj. wprawienie w zielone tło motywów ze szkła białego, widzimy na przykładzie p a t e r y (kat. 11) z huty Nový



Ryc. 28. Wazon z dekoracją łuskową i motywami roślinnymi, Polska, huta „Niemen”, 1920—1930, nr kat. 16 (1988)

Svět ze słynnego z wytwórczości szklarskiej hrabstwa Harrach w czeskich Kar-konoszach.

Prostokątna żardiniera, z lekko zmaconego szkła o delikatnej matowej powierzchni i pęcherzykowej fakturze (kat. 12), ujęta jest w secesyjną (choć o klasycystycznych jeszcze reminiscencjach) oprawę, o którą tak dbała słynna wytwórnia Kralika w Eleonorenheim. Inny problem widzimy w kolejnej paterze (kat. 14) o nie określonym jeszcze, czeskim lub niemieckim pochodzeniu. Płaskie zielone naczynie o falującym górnym brzegu niezbyt dobrze komponuje się z żyjącą własnym życiem oprawą o przesadnie powyginanych formach.

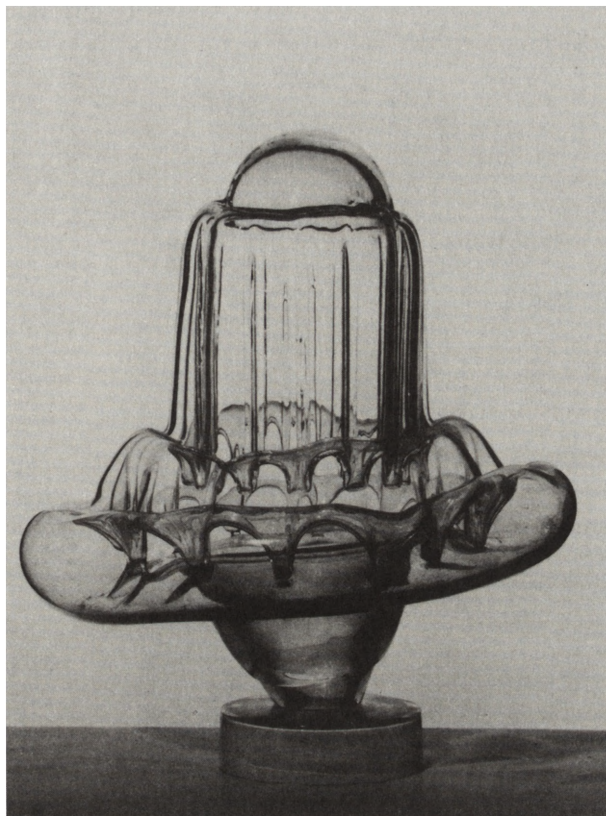
W nieco późniejszej paterze z lat 20. naszego stulecia (kat. 15) z niemieckiej wytwórni Württembergische Glaswarenfabrik w Giesling zastosowano również secesyjne osiągnięcia techniczne, mieszając różnorodne i różnobarwne masy szklane, wtapiając barwne proszki i pęcherzyki powietrza.

Ważne dla współczesnego kolekcjonerstwa szkła jest obecnie pozyskiwanie obiektów z okresu międzywojennego. Wyroby te znajdują się nadal w powszechnym użytku domowym, a tym samym nie podlegają ochronie i łatwo ulegają zniszczeniu. Zakupiono kilka przykładów pojedynczych wyrobów, jak: wazony (kat. 19), karafki (kat. 17), a także



Ryc. 29. Forma rzeźbiarska *Zima II*, Henryk Albin Tomaszewski, po 1980, nr kat. 25 (1988)

Ryc. 30. Forma rzeźbiarska
Źródło Aretuzy, Henryk Albin
 Tomaszewski, po 1980, nr kat. 22
 (1988)



całych zestawów (kat. 18) pochodzących ze znanych w tym czasie hut: „Niemen”, „Hortensja”, „Zawiercie” — o typowej dekoracji w stylu Art Déco. Szczególnie cenny jest wazon z huty „Niemen” nr wzoru 1108, z ciemnobursztynowego szkła wydmuchiwanego w formie, o dekoracji z nachodzących na siebie łuskowo płatków (tzw. cichodmuchane) — wynik nawiązywania polskich projektantów szkła prasowanego do osiągnięć twórców francuskich, m.in. Lalique’a (kat. 16). W szczególnym okresie powstał wazon o kulistym korpusie z wysoką szyjką, powlekany od wewnątrz rubinowym szkłem (kat. 20). Sygnatura: „WERA | SZKŁO ARTYSTYCZNE | REICH ZAWIERCIE” świadczy, że wykonano go w okresie 2. wojny światowej po włączeniu tych terenów do Rzeszy.

Dzięki nawiązaniu w roku 1987 kontaktu z nestorem współczesnych szklarzy polskich Henrykiem Albinem Tomaszewskim udało się pozyskać do kolekcji sztuki współczesnej zespół 11 prac tego najwybitniejszego niewątpliwie artysty, którego dzieła znane są i eksponowane nie tylko w Polsce, ale także w Europie i świecie. Te wspaniałe romantyczne kompozycje w szkłe, będące odbiciem duszy artysty niesłuchanie wrażliwego na wszystkie rodzaje piękna, a w szczególności na muzykę, oraz wyjątkowej zręczności wykonawcy — hutnika, z niebywałą swobodą zrywają z tradycyjnie pojmowaną funkcją i strukturą szkła, tworząc niepowtarzalne, sugestywne „wizje”. Zakupiony zespół świetnie ilustruje różne cykle kontynuowane przez artystę w różnych wariantach, a inspirowane muzyką najwybitniejszych artystów, m.in. Fryderyka

Chopina (*Preludium deszczowe*), Karola Szymanowskiego (*Źródło Aretuzy*), Piotra Czajkowskiego (*Zima, Łabędź*). Często gładka bańka bezbarwnego szkła oblewa wewnętrzny senny, oszroniony świat (*Zima I* — kat. 21), fantastycznie przenikające się splekania (*Preludium deszczowe* — kat. 23), czy agresywnie pnące się ku górze i gdzieś tam przecinające laskowania (*Zima II* — kat. 25). W innych dziełach masy szklane „wytryskują” ku górze z głębi kompozycji wirującymi lejami i wypływają, tworząc pofalowane, „wibrujące” płaszczyzny (*Stalagmity, W głębinach morza* — kat. 24, *Źródło Aretuzy* — kat. 22). Jeszcze bardziej śmiało poczyną sobie artysta z masą szklaną w kompozycjach *Łabędź* (kat. 26), *Abstrakcja kosmiczna*, wyciągając ją aż do granic możliwości i nadając niesamowite, czasem abstrakcyjne, czasem zoomorficzne kształty. Artysta operuje przeważnie bezbarwną masą szklaną, kolor pojawia się sporadycznie, aby czasem, jak w kompozycji *Zaczarowany kwiat* (kat. 27), stałowszarymi laskowaniami zasugerować wyraźnie organiczny motyw.

Pozyskany zespół dzięki swej różnorodności, a przede wszystkim wysokiej wartości artystycznej dzieł, stanowi świetny zaczątek przyszłej kolekcji polskiego współczesnego szkła.

Zbiór porcelany ćmielowskiej wzbogacił się o kilka przykładów drobnej plastyki figuralnej, pochodzących z najwcześniejszego okresu produkcji porcelany w tym zakładzie, tj. z lat 1850—1882. Szczególnie cenne jest pozyskanie d w ó c h f i g u r e k



Ryc. 31. Figurka *Kalabryczyk*, Ćmielów, 1863—1882, nr kat. 28 (1988)

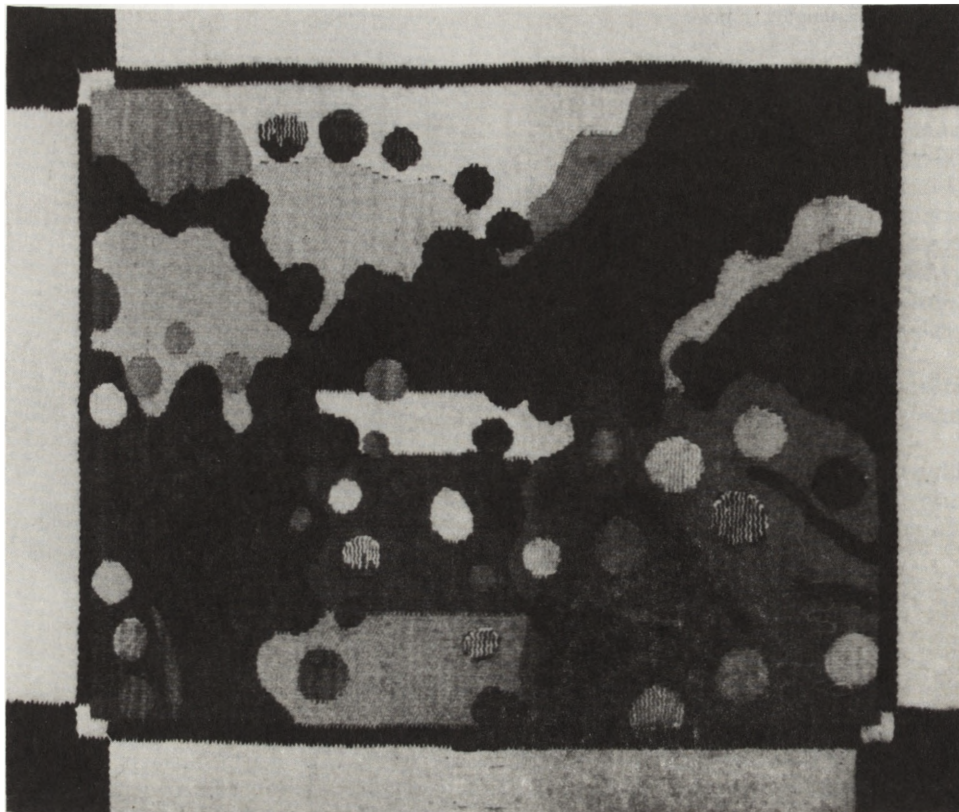
Ryc. 32. Kałamarz z postacią Woltera(?), Ćmielów, 1863—1882, nr kat. 29 (1988)



karykaturalnych. Pierwsza z nich — *Kalabryczyk* (kat. 28), nie była dotychczas reprezentowana w polskich kolekcjach muzealnych. Figurka taka, ale biała, pozbawiona malatury, eksponowana była na wystawie ceramiki i szkła, którą zorganizowano w 1913 r. w Kamienicy Baryczków w Warszawie z inicjatywy Towarzystwa Opieki nad Zabytkami Przeszłości. Kielecka figurka uległa niestety przechyleniu w czasie wypalania, więc zastanawiające jest, iż mimo to została pomalowana. Ale nawet z tym technologicznym uszkodzeniem jest ona ważnym eksponatem dokumentującym ten niezwykle ciekawy okres w działalności zakładu. Pełnię walorów dekoracyjnych posiada natomiast kałamarz (kat. 29) z karykaturalną postacią — prawdopodobnie Woltera, która mimo dużej naiwności, a nawet pewnego prymitywizmu, stanowi dobry przykład drobnej ceramiki służącej człowiekowi w jego codziennym życiu.

Obok postaci ludzkiej ulubionym motywem ćmielowskiej plastyki figuralnej były zwierzęta. Na wspomnianej już wystawie w 1913 r. zaprezentowano jelenie, lanie, psy. Kilka różnych przedstawień psów znajduje się w zbiorach Muzeum Narodowego w Warszawie. Muzeum kieleckie zakupiło natomiast figurkę leżącego jelenia, o bardzo pięknie opracowanej „sierści” szyi, wyraźnej muskulaturze ciała i wyrazistych myślących oczach (kat. 32); figurki tej używano niegdyś jako przycisku do papieru. Do gotowania jajek natomiast służyło d w u c z ę s c i o w e n a c z y n i e z podstawą o rzucie owalu imitującą pleciony koszyk, z pokrywą w kształcie kury wysiadującej jajka (kat. 31). Faktura naczyń bardzo wyrazista, świetnie oddaje zróżnicowanie upierzenia ptaka w różnych partiach jego sylwetki.

Zainteresowanie plastyką figuralną kontynuowała wytwórnia ćmielowska nieprzerwanie od poł. XIX w. aż do czasów współczesnych. Po chwilowym regresie w pocz. XX w. następuje rozkwit tych zainteresowań w latach 30. i 40. dzięki działalności tak wybitnych projektantów, jak Józef Szewczyk czy Franciszek Kalfas. W grupie tej



Ryc. 33. Tkanina *Pejzaż abstrakcyjny*, Tadeusz Dominik, 1987, nr kat. 39 (1988)

bardzo ciekawy przykład stanowi figurka dziewczyny z kwiatem (kat. 35) o wyrafinowanych nieco rysach, z delikatnym, ale wyrazistym modelunkiem całej postaci, odznaczająca się niemal aksamitną powierzchnią białego szkliwa. Zupełnie inne w wyrazie są mocno podmalowane prace: *Szewczyka — Zamyślona* (kat. 37), ukazująca nagą dziewczynę siedzącą w mocno skomplikowanej pozie, i *popielniczka* F. Kalfasa z siedzącą z wygiętą nogą postacią kobiecą (kat. 36).

Dla galerii współczesnej ważne było pozyskanie tkanego pejzażu Tadeusza Dominika, jednego z najwybitniejszych kontynuatorów polskiego koloryzmu. Wytkany osobiście przez artystę, znanego przede wszystkim jako malarza, w tej zupełnie odmiennej od malarstwa technice ukazuje wielobarwną kompozycję z wyodrębnionymi bliższymi i dalszymi planami, rozbitą zróżnicowanymi geometrycznymi formami sugerującymi elementy pejzażu. Całość ujęta jest w szeroką, jasną i gładką bordiurę sugerującą ramę obrazu (kat. 39).

Wykaz najciekawszych obiektów

Szkło

1. Zestaw do likieru: karafka i 3 kieliszki zdobione błękitno-złotym fryzmem z trójkątnymi arkadkami, Polska (?), poł. XIX w. Szkło bezbarwne sodowe oprószone piaskiem szklanym, malowane farbą transparentową i złotem; karafka — wys. 18,3, kieliszek — wys. 8,2; nr inw. MNKi/R/1758/1—4.
2. Kulawka z herbami Polski, Litwy i Wettinów oraz Orderem Złotego Runa, Polska (?), XIX w. Szkło bezbarwne, szlifowane, rytowane matowo; wys. 10,5, średn. górna 8; nr inw. MNKi/R/1741.
3. Wazonik z żółto-czarną dekoracją ze scenami pasterskimi, Śląsk (?), XIX w., sygn. AR. Szkło bezbarwne, żółta lazura srebrowa, czarna emalia; wys. 14,6, średn. górna 11,6; nr inw. MNKi/R/1742.
4. Kufelek z widokiem zamku i napisem „Landeskronen”, Czechy, 2. poł. XIX w. Szkło alabastrowe matowane, szlifowane, malowane emalią i złotem, inkrustowane barwnymi szkiełkami; wys. 9,5, średn. górna 8,4; nr inw. MNKi/R/1766.
5. Dzban z dekoracją rokajowo-akantową i sceną pejzażową, Czechy, 2. poł. XIX w. Szkło bezbarwne dmuchane, rytowane matowo, polerowane, złocone; wys. 27, średn. stopy 10,1; nr inw. MNKi/R/1762.
6. Żardiniera o czterolistnym rzucie, z pejzażem nadwodnym, Francja, Nancy, wytwórnia braci Daum, ok. 1900 r. Szkło dwuwarstwowe: bezbarwne powlekane od wewnątrz zielonkawym, barwniki proszkowe, matowanie, złocone, malowane ręcznie ciemnozieloną farbą transparentową; wys. 8,7, szer. 21,3, głęb. 11,1; nr inw. MNKi/R/1767.
7. Patera złożona z podstawy i osadzonych na niej 3 kwiatów i liścia, Francja (?), pocz. XX w. Szkło zmacone: opalowe, żółte i zielone; oprawa mosiężna złożona; wys. 53,8, średn. patery 30,9; nr inw. MNKi/R/1753.
8. Wazon ze stylizowanymi liśćmi i gronami winorośli, Francja, pocz. XX w. Szkło powłokowe: bezbarwne powlekane od wewnątrz lekko zmaconym, białe barwniki proszkowe, tło wgłębnie wytrawione, polerowane, malowane emaliami; wys. 28, średn. górna 8,7; nr inw. MNKi/R/1757.
9. Miseczka z motywami roślinnymi, Francja (?), po 1900 r. Szkło trójwarstwowe: bezbarwne powlekane od wewnątrz opalowym i od zewnątrz fioletowym, trawione, malowane emaliami; wys. 8,2, średn. górna 18,8; nr inw. MNKi/R/1769.
10. Wazon, Czechy, wytw. Loetz-Witwe, Klášterský Mlýn (?), po 1900 r. Szkło czarne nieprzejrzyste, wprasowane płatki i krople szklane, mocna iryzacja; wys. 23,7, średn. podstawy 12,2; nr inw. MNKi/R/1768.
11. Patera z wtopionymi motywami kwiatowymi, Czechy, huta Nový Svět, ok. 1900 r. Szkło zielone inkrustowane mlecznym, oprawa z mosiądzu niklowanego; wys. 13,3, średn. górna 21; nr inw. MNKi/R/1764.
12. Żardiniera w dekoracyjnej oprawie, Czechy, huta Karela Kralika — Eleonorenheim, pocz. XX w. Szkło bezbarwne, matowane; oprawa z mosiądzu galwanicznie srebrzonego; wys. 12,2, szer. 18,3, głęb. 9,8; nr inw. MNKi/R/1763.
13. Puszka sześcioboczna na biszkopty, Czechy, wytw. Gebrüder Pallme-König & Habel, pocz. XX w. Szkło powłokowe: bezbarwne powlekane od wewnątrz rozalinowym, wprasowane zielone barwki szklane, iryzacja; oprawa z mosiądzu niklowanego; wys. 16,5, średn. dolna 11; nr inw. MNKi/R/1754.
14. Patera o falistym brzegu na wygiętej metalowej podstawie, Czechy (?), Niemcy (?), pocz. XX w. Szkło dmuchane w formie, powłokowe: przejrzyste lekko zielonkawe i zielone, matowane, iryzowane; oprawa z metalu srebrzonego; wys. 17,5, szkło — 5,3 × 17,4 × 13,5; MNKi/R/1770.

15. Patera kolista zielona, Niemcy, Giesling, Württembergische Glasswarenfabrik, 1900—1920. Szkło warstwowe: bezbarwne i zielonkawe, wtopione barwne nitki i pudry szklane oraz pęcherzyki powietrza; wys. 6,4, średn. 30,5; nr inw. MNKi/R/1765.
16. Wazon z dekoracją łuskową i motywami roślinnymi, Polska, huta „Niemen”, 1920—1939. Szkło w masie barwione ciemnobursztynowe prasowane, tzw. cichodmuchane; wys. 21,6, średn. dolna 10,9; nr inw. MNKi/R/1743.
17. Karafka zdobiona lukowymi puklowaniami, Polska, huta „Niemen”, ok. 1930. Szkło bezbarwne dmuchane; wys. 24, podstawa 6,9 × 6,2; nr inw. MNKi/R/1753.
18. Komplet do likieru: karafka z 5 kieliszków, zdobiony ostro łamanymi trójkątnymi matowymi i błyszczącymi płaszczyznami, Polska, huta „Niemen” lub „Hortensja” w Piotrkowie Tryb., ok. 1930 r. Szkło różowe w masie barwione, matowane; wys. karafki 20,9, kieliszka 4,1; nr inw. MNKi/R/1778/1—6.
19. Wazon z ukośnymi puklami, Polska, Piotrków Tryb., huta „Hortensja”, 1920—1939. Szkło bezbarwne prasowane; wys. 22,8, średn. podst. 13,7; nr inw. MNKi/R/1773.
20. Flakon z kulistym korpusem, Polska, Zawiercie, huta „Wera” (sygn.), 1939—1945. Szkło powłokowe: bezbarwne powlekane od wewnątrz rubinowym; wys. 17,5, średn. dolna 6,8; nr inw. MNKi/R/1761.
21. Forma rzeźbiarska *Zima I* do muzyki Piotra Czajkowskiego, Henryk Albin Tomaszewski, Warszawa, po 1980 r. Szkło bezbarwne termisil, ręcznie formowane, mrożone; wys. 40,7; nr inw. MNKi/R/1724.
22. Forma rzeźbiarska *Źródło Aretuzy* do muzyki Karola Szymanowskiego, H. A. Tomaszewski, Warszawa, po 1980 r. Szkło bezbarwne termisil, ręcznie formowane; wys. 61; nr inw. MNKi/R/1731.
23. Forma rzeźbiarska *Preludium deszczowe*, H. A. Tomaszewski, po 1980 r. Szkło bezbarwne termisil, ręcznie formowane mrożone; wys. 38,1; nr inw. MNKi/R/1725.
24. Forma rzeźbiarska *W głębinach morza*, H. A. Tomaszewski, po 1980 r. Szkło bezbarwne termisil, ręcznie formowane; wys. 46; nr inw. MNKi/R/1727.
25. Forma rzeźbiarska *Zima II*, H. A. Tomaszewski, po 1980 r. Szkło bezbarwne termisil, ręcznie formowane; wys. 60; nr inw. MNKi/R/1728.
26. Forma rzeźbiarska *Łabędź I*, H. A. Tomaszewski, po 1980 r. Szkło bezbarwne termisil, ręcznie formowane; wys. 58; nr inw. MNKi/R/1729.
27. Forma rzeźbiarska *Zaczarowany kwiat*, H. A. Tomaszewski, 1987 r. Szkło termisil bezbarwne i wtapiane lekko szarawe, ręcznie formowane, wys. 62; nr inw. MNKi/R/1732.

Porcelana

28. Figurka *Kalabryjczyk*, Ćmielów, 1863—1882 (okres Cybulskiego), porcelana ręcznie malowana; wys. 13,3, podst. 10 × 10,5; nr inw. MNKi/R/1748.
29. Kalamarz z postacią karykaturalną (Wolter?), Ćmielów, 1863—1882, porcelana ręcznie malowana, złożona; wys. 10,4, podst. 11 × 9,8; nr inw. MNKi/R/1751.
30. Figurka damy w rokokowej sukni, Ćmielów, 1863—1882, porcelana ręcznie malowana; wys. 9,5; nr inw. MNKi/R/1750.
31. Naczynie z pokrywą w kształcie kury siedzącej na koszyku, Ćmielów, ok. 1880, porcelana ręcznie malowana; wys. 11,8, podst. 11,2 × 7,6; nr inw. MNKi/R/1747.
32. Figurka leżącego jelenia, Ćmielów, 1880—1900, wys. 11,2; nr inw. MNKi/R/1749.
33. Fragment serwisu *Kula* (dzbanek, mlecznik, 2 spodki), Ćmielów, ok. 1930 r., proj. B. Wendorf-Paryż, porcelana malowana na zielono i czarno; wys. dzbanka 12,5, mlecznika 6,8, średn. spodka 11,2; nr inw. MNKi/R/1738/1—4.

34. Patera z wzorem w stylu Art Déco, Ćmielów, 1934 r., sygn.: *LIL.BIN*; porcelana ręcznie malowana, złocona; wys. 2,5, średn. 31,5; nr inw. MNKi/R/1744.
 35. Figurka dziewczyny z kwiatem, Ćmielów, ok. 1930; wys. 17,5; nr inw. MNKi/R/1752.
 36. Popielniczka z postacią siedzącej nagiej kobiety, Ćmielów, 1941—1945, proj. Franciszek Kalfas; porcelana ręcznie malowana; wys. 12,1, podst. 19,5 × 17; nr inw. MNKi/R/1740.
 37. Figurka nagiej dziewczyny *Zamyślona*, Ćmielów, ok. 1950, proj. Józef Szewczyk (1942—1944), porcelana ręcznie malowana; wys. 10,6, szer. 12,7, głęb. 8; nr inw. MNKi/R/1736.
 38. Figurka *Jastrząb*, Ćmielów, po 1950 r., porcelana ręcznie malowana; wys. 23,5, szer. 32; nr inw. MNKi/R/1739.
- T k a n i n a
39. Tadeusz Dominik *Pejzaż abstrakcyjny*, 1987 r. Osnowa — bawełna, watek — wełna, technika kilimowa; wymiary: wys. 100, szer. 118; nr inw. MNKi/R/1735.

Anna Kwaśnik-Gliwińska

DZIAŁ MILITARIÓW

1987—1988

W 1987 r. zbiory Działu Militariów powiększyły się o 24 obiekty, zarówno o broń białą, jak i palną. W grupie broni palnej na szczególną uwagę zasługują trzy obiekty. Dwa z nich (MNKi/B/545 i MNKi/B/547) to typowe przykłady pistoletów pojedynkowych z połowy XIX w. o wielobocznych lufach, spustach z przyspiesznikiem, o moletowanych kolbach; trzeci to piękny pistolet francuski z połowy XVIII w. o typowej ciętej w stali dekoracji rokokowej, z wydłużonym uchwytem o rozszerzonej głowicy, przezbrojony ok. poł. XIX w. poprzez wymianę zamka skałkowego na kapiszonowy.

W grupie broni białej znajdują się obiekty zarówno europejskie, jak i wschodnie. Niewątpliwą rzadkością jest polska szabla kawaleryjska oprawna w stal z napisem na grzbiecie: Marymont 1831 (MNKi/B/561). Szable takie były na stanie uzbrojenia w czasie powstania listopadowego, a produkowała je fabryka broni białej na Marymoncie pod dyrekcją majora artylerii Hincza. Wykonywano tam zarówno broń „paradną”, jak i bojową. Inną rzadkością są dwie schiavony (MNKi/B/563, 564) z XVII w. Schiavona to typ rapiera koszowego, który rozwinął się w Wenecji w XVI w. i był popularny zwłaszcza wśród słowiańskich najemnych wojsk Republiki. Używano go również w piechocie morskiej Republiki Weneckiej. Od ok. 1580 r. broń ta stała się popularna również poza terenem Włoch. Znane są dwa typy jela koszowego schiavony: tzw. szkieletowy (skelettekorb) i „sieciowy” lub „siatkowy” (gittekorb). Pierwszy (MNKi/B/563) występuje przy obiektach starszych, z końca XVI w. i przełomu XVI na XVII w., drugi (MNKi/B/564) aż do czwartej ćwierci XVIII w., czego świadectwem schiavona z 1781 r. w zbiorach Tower w Londynie i schiavona w zbiorach Królewskiego Szkockiego Muzeum w Edynburgu. Obiekt o numerze inwentarzowym MNKi/B/564 wykonano najprawdopodobniej w Belluno (identyczny egzemplarz w Muzeum Stibberta we Florencji datowany na ok. 1600 r.) z głownią solingenowską, co nie stanowi wyjątku, wytwórnice solingenowskie bowiem zaopatrywały w swoje głownie całą Europę.

W grupie broni wschodniej wymienić należy dwa typowe, oprawne w srebro kindżały kaukaskie, tzw. kama, z ok. poł. XIX w. (MNKi/B/565, 566), s z a b l ę