

Ryszard de Latour

Dział Militariów

Rocznik Muzeum Narodowego w Kielcach 17, 313-318

1993

Artykuł został zdigitalizowany i opracowany do udostępnienia w internecie przez Muzeum Historii Polski w ramach prac podejmowanych na rzecz zapewnienia otwartego, powszechnego i trwałego dostępu do polskiego dorobku naukowego i kulturalnego. Artykuł jest umieszczony w kolekcji cyfrowej bazhum.muzhp.pl, gromadzącej zawartość polskich czasopism humanistycznych i społecznych.

Tekst jest udostępniony do wykorzystania w ramach dozwolonego użytku.

34. Patera z wzorem w stylu Art Déco, Ćmielów, 1934 r., sygn.: *LIL.BIN*; porcelana ręcznie malowana, złocona; wys. 2,5, średn. 31,5; nr inw. MNKi/R/1744.
 35. Figurka dziewczyny z kwiatem, Ćmielów, ok. 1930; wys. 17,5; nr inw. MNKi/R/1752.
 36. Popielniczka z postacią siedzącej nagiej kobiety, Ćmielów, 1941—1945, proj. Franciszek Kalfas; porcelana ręcznie malowana; wys. 12,1, podst. 19,5 × 17; nr inw. MNKi/R/1740.
 37. Figurka nagiej dziewczyny *Zamyślona*, Ćmielów, ok. 1950, proj. Józef Szewczyk (1942—1944), porcelana ręcznie malowana; wys. 10,6, szer. 12,7, głęb. 8; nr inw. MNKi/R/1736.
 38. Figurka *Jastrząb*, Ćmielów, po 1950 r., porcelana ręcznie malowana; wys. 23,5, szer. 32; nr inw. MNKi/R/1739.
- T k a n i n a
39. Tadeusz Dominik *Pejzaż abstrakcyjny*, 1987 r. Osnowa — bawełna, watek — wełna, technika kilimowa; wymiary: wys. 100, szer. 118; nr inw. MNKi/R/1735.

Anna Kwaśnik-Gliwińska

DZIAŁ MILITARIÓW

1987—1988

W 1987 r. zbiory Działu Militariów powiększyły się o 24 obiekty, zarówno o broń białą, jak i palną. W grupie broni palnej na szczególną uwagę zasługują trzy obiekty. Dwa z nich (MNKi/B/545 i MNKi/B/547) to typowe przykłady pistoletów pojedynkowych z połowy XIX w. o wielobocznych lufach, spustach z przyspiesznikiem, o moletowanych kolbach; trzeci to piękny pistolet francuski z połowy XVIII w. o typowej ciętej w stali dekoracji rokokowej, z wydłużonym uchwytem o rozszerzonej głowicy, przezbrojony ok. poł. XIX w. poprzez wymianę zamka skałkowego na kapiszonowy.

W grupie broni białej znajdują się obiekty zarówno europejskie, jak i wschodnie. Niewątpliwą rzadkością jest polska szabla kawaleryjska oprawna w stal z napisem na grzbiecie: Marymont 1831 (MNKi/B/561). Szable takie były na stanie uzbrojenia w czasie powstania listopadowego, a produkowała je fabryka broni białej na Marymoncie pod dyrekcją majora artylerii Hincza. Wykonywano tam zarówno broń „paradną”, jak i bojową. Inną rzadkością są dwie schiavony (MNKi/B/563, 564) z XVII w. Schiavona to typ rapiera koszowego, który rozwinął się w Wenecji w XVI w. i był popularny zwłaszcza wśród słowiańskich najemnych wojsk Republiki. Używano go również w piechocie morskiej Republiki Weneckiej. Od ok. 1580 r. broń ta stała się popularna również poza terenem Włoch. Znane są dwa typy jela koszowego schiavony: tzw. szkieletowy (skelettekorb) i „sieciowy” lub „siatkowy” (gittekorb). Pierwszy (MNKi/B/563) występuje przy obiektach starszych, z końca XVI w. i przełomu XVI na XVII w., drugi (MNKi/B/564) aż do czwartej ćwierci XVIII w., czego świadectwem schiavona z 1781 r. w zbiorach Tower w Londynie i schiavona w zbiorach Królewskiego Szkockiego Muzeum w Edynburgu. Obiekt o numerze inwentarzowym MNKi/B/564 wykonano najprawdopodobniej w Belluno (identyczny egzemplarz w Muzeum Stibberta we Florencji datowany na ok. 1600 r.) z głownią solingenowską, co nie stanowi wyjątku, wytwórnice solingenowskie bowiem zaopatrywały w swoje głownie całą Europę.

W grupie broni wschodniej wymienić należy dwa typowe, oprawne w srebro kindżały kaukaskie, tzw. kama, z ok. poł. XIX w. (MNKi/B/565, 566), s z a b l ę



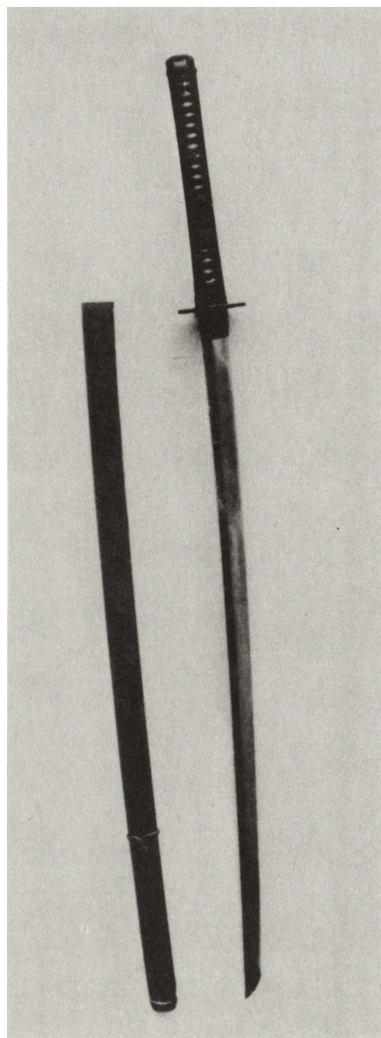
Ryc. 34. Polska szabla kawaleryjska, Marymont 1831, nr inw. MNKi/B/561



Ryc. 35. Schiavona z jelcem szkieletowym, XVI w., nr inw. MNKi/B/563

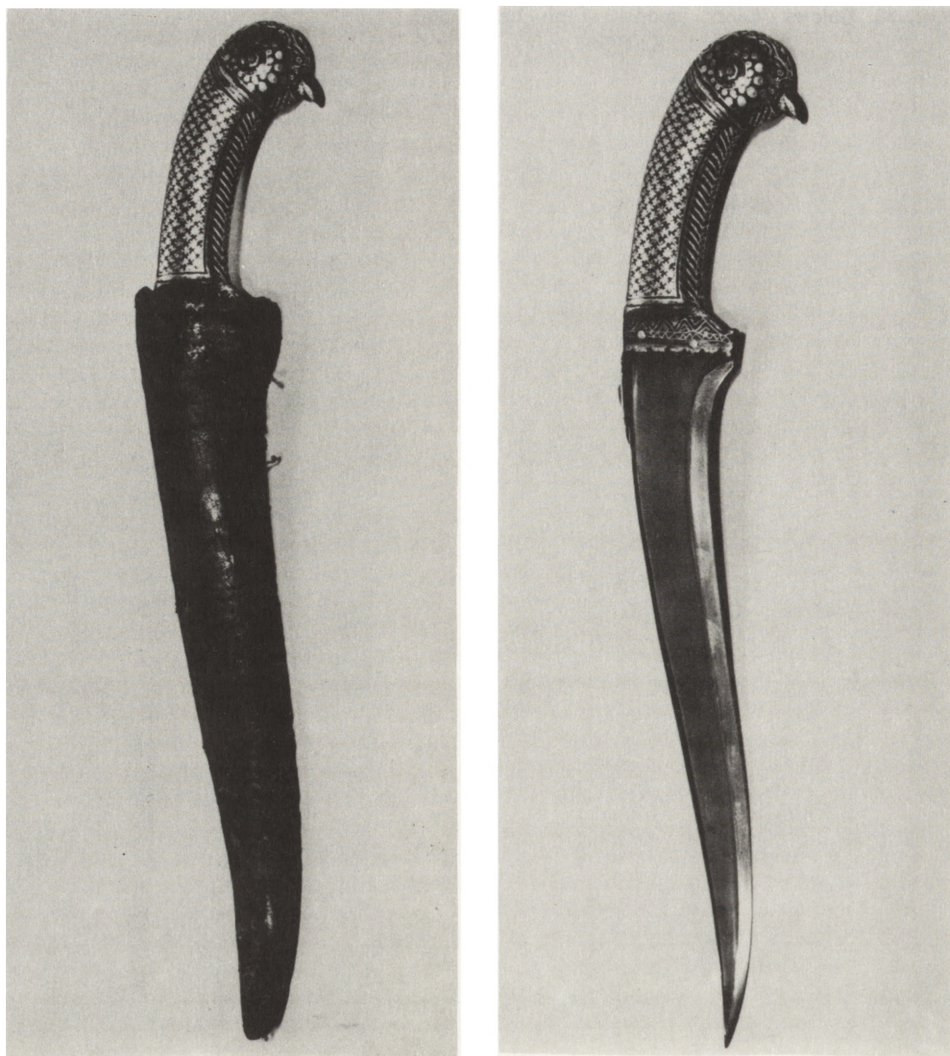
turecką z przełomu XVIII na XIX w. oprawną w srebro (MNKi/B/559), ceremonialny miecz perski z przełomu XVIII na XIX w. (MNKi/B/562), o głowni pokrytej na obu płazach przedstawieniami zoomorficznymi, oraz dwa miecze japońskie (MNKi/B/567, 560). Pierwszy to długi bojowy miecz typu han dachi. Charakterystyczną cechą tego typu oprócz długości są okucia, które częściowo wzorowano na okuciach miecza tachi, a częściowo na mieczu katana. Sam termin han dachi tłumaczy się jako połowa tachi. Tu parę słów wyjaśnienia.

Ryc. 36. Bojowy miecz japoński typu han dachi,
nr inw. MNKi/B/567



Podstawowym uzbrojeniem zaczepnym samuraja był komplet dwóch mieczy, tzw. daisho, składający się z miecza dłuższego — katana (do 75 cm dł. głowni) oraz krótszego — wakizaschi (30—45 cm dł. głowni). Mieczem dodatkowym, noszonym na plecach i używanym głównie na polu bitwy, był no-dachi (dłuższy i cięższy niż katana). Najstarszym jednak typem miecza był tachi. Forma jego wykształciła się w X w. Różni się od katany sposobem noszenia (ostrzem do dołu) i okuciami. Używany głównie przez konnicę, wyparty został w XVI w. przez miecz katana i stał się jedynie bronią ceremonialną, noszoną na uroczystościach dworskich.

W 1988 r. udało się nam nabyć część kolekcji broni wschodniej ze zbiorów znanego kolekcjonera warszawskiego Sławomira Rożkiewicza. Jest to uzbrojenie zarówno zaczepne, jak i ochronne z terenów Indii, Turcji, Persji, Bałkanów: jatagany, talwary, sztylety, szyszak perski, tarcze, strzelby itd. C z t e r y j a t a g a n y (MNKi/B/568, 569,

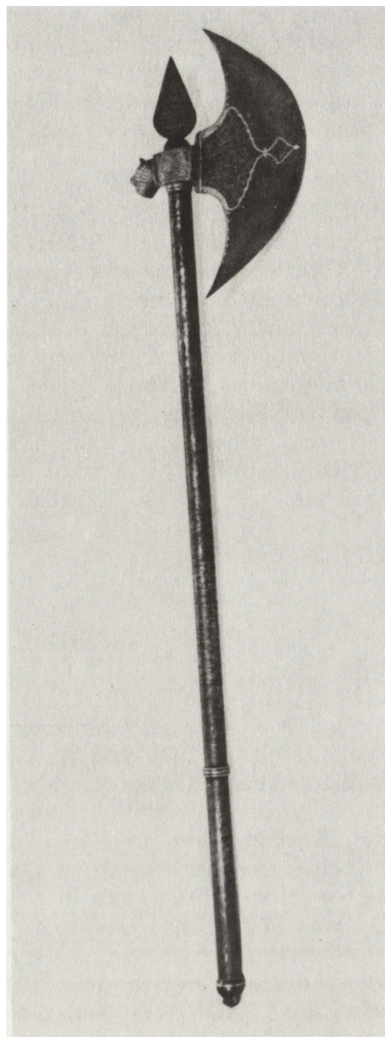


Ryc. 37. Sztylet pisz-kabz, Persja, płn. Indie, nr inw. MNKi/B/572

570, 574) są dopełnieniem posiadanych już egzemplarzy. Jest to broń typowa dla krajów islamu (szczególnie Turcji), jak i dla krajów bałkańskich (MNKi/B/574), gdzie produkowana była masowo w XVIII, XIX, a nawet i w XX w. Noszono je w pochwach zatkniętych za pas. Sam termin jest pochodzenia tureckiego i oznacza długi nóż o jednosiecznej, prostej lub zakrzywionej i zaostrej od strony wewnętrznej główki. Jedną z największych kolekcji jataganów znajduje się w Chorwackim Muzeum Historii w Zagrzebiu.

Obiekt o numerze inwentarzowym MNKi/B/572 to tzw. pish-kabz. Jest to

Ryc. 38. Perski topór derwiszów, tzw. tabar,
nr inw. MNKi/B/580



odmiana sztyletu występującego w Persji i pñ. Indiach (sama nazwa perska) o głowni specjalnie wzmocnionej przy sztychu do przebijania kolczugi. Rękojeść naszego obiektu jest uformowana na kształt ptasiej głowy z turkusami w miejscach oczu, pokryta siatkową dekoracją ze srebrnego drutu.

Charakterystyczną dla Indii szablą jest t a l w a r o specyficznej głowni z tępym długim progiem, wykonywanej z bardzo dobrej, na ogół damasceńskiej stali. Rękojeść o konstrukcji zamykającej wrzecionowaty krótki żelazny trzon między talerzykowatym zwieńczeniem i krzyżowym na ogół jelcem, gładka (MNKi/B/576), często nabijana srebrem lub złotem (MNKi/B/575).

Dużą rzadkością jest perski topór derwiszów, tzw. tabar (MNKi/B/580), o księżycowatym żeleźcu, z obuchem w kształcie łba tygrysa, dekorowany na całej powierzchni motywami zoomorficznymi w technice all azzimina. Istniały dwie

odmiany tabara. Pierwszy — podobny do europejskiej siekiery o masywnym żeleźcu z bułatu i lekko profilowanym obuchu, drugi o raczej symbolicznym przeznaczeniu, używany najczęściej przez derwiszów, ale również i przez mameluków i osmańskich Turków. Posiadał podwójne lub pojedyncze ostrze w kształcie półksiężyca, metalowy trzon zwieńczony grotem; przy toporach o pojedynczym ostrzu obuch miał kształt zoomorficzny.

W grupie uzbrojenia ochronnego wspomnieć trzeba o dwóch tarczach z XIX w.: indyjskiej (MNKi/B/578) i perskiej (MNKi/B/579), oraz o szysza ku perskim kulah-khud (MNKi/B/577).

Tarcze wschodnie występowały przeważnie w formie kolistej. Indyjskie — dhal, wykonywano zarówno ze skóry nosorożca (egzemplarz kielecki), bawołu, słonia czy hipopotama, jak również ze stali. Często skóra była wyprawiana w taki sposób, że uzyskiwano doskonałą przejrzystość. Dekorowano je laką, emalią i złotem. Jedynie motywy dekoracyjne pozwalają na przypisanie obiektu Indii czy Persji. Tarcza perska — sipar (MNKi/B/579), wykonana z blachy żelaznej z czterema dekoracyjnymi guzami i napisem na obrzeżu, z trawioną dekoracją, w której występuje przedstawienie słońca w partii centralnej — symbol heraldyczny państwa perskiego, a jednocześnie znak królewski, jest dobrym przykładem takiego zróżnicowania.

Ryszard de Latour

GABINET NUMIZMATYCZNY

1987

W 1987 r. Gabinet Numizmatyczny Muzeum Narodowego w Kielcach wzbogacił swoje zbiory o 1071 pozycji. W tym drogą zakupów pozyskano 1006 obiektów numizmatycznych; 65 to dary i przekazy. W ilości tej 1010 pozycji przypada na medale, 25 na monety, pozostałe 35 pozycji to banknoty, kopie monet i przedmioty mające związek ze zbiorami numizmatycznymi.

Najciekawszym nabytkiem jest medal wykonany przez wybitnego medaliera Sebastiana Dadlera w 1634 r. z okazji drugiej rocznicy śmierci króla Szwecji Gustawa II Adolfa (1594—1632).

Na awersie przedstawiona jest postać zmarłego króla na łożu polowym, nad nim dwa aniołki unoszą duszę zmarłego w postaci dziecka. Wyżej na promiennej aureoli napis hebrajski: JEHOVA, po bokach obłoki, a w nich liczne putta. Pomiędzy obłokami, na drodze, po której unoszona jest dusza króla, napis: EUGE SERVE FIDELIS. W głębi po lewej stronie widok uchodzącego z pola bitwy wojska. Nad wojskami unosi się putto z mieczem oraz banderola z napisem: VEL MORTUUM FUGIUNT. W dole pod leżącym królem napis w trzech wierszach: NATUS 9 DEC[embris] ANNO 1594 | GLORIOSE MORTUUS 6 | NOU[embris] AN[no] 1632. Napis w otoku przy rancie: GUSTAVUS ADOLPHUS MAGNUS DEI GRATIA SUECOR[um] GOTHOR[am] ET VANDALOR[um] REX AUGUSTUS. Rewers przedstawia króla na rydwanie zaprzęgniętym w trzy uskrzydłone konie (Pegazy). Bogato zdobiony pędzący rydwan miażdży pod sobą wielogłowego potwora. U góry po prawej stronie dwie alegoryczne postacie Siły i Wiary wkładają na głowę królewską wieniec laurowy. Występuje tu ponadto wiele innych symboli, m.in. kolumna, księga, kapelus, płonące serce. U góry napis: ET VITA ET MORTE | TRIUMPHO. W otoku napis: DUX GLORIOS[us] PRINC[eps] PIUS HEROS INVICT[us] VICTOR INCOMPARAB[ilis] TRIUMPH[ator] FELIX & GERM[aniae] LIBERATOR A[nno] 1634.