

# Elżbieta Wierzbicka

---

## Kronika muzealna 1989

---

Rocznik Muzeum Narodowego w Kielcach 18, 319-328

---

1995

Artykuł został zdigitalizowany i opracowany do udostępnienia w internecie przez Muzeum Historii Polski w ramach prac podejmowanych na rzecz zapewnienia otwartego, powszechnego i trwałego dostępu do polskiego dorobku naukowego i kulturalnego. Artykuł jest umieszczony w kolekcji cyfrowej [bazhum.muzhp.pl](http://bazhum.muzhp.pl), gromadzącej zawartość polskich czasopism humanistycznych i społecznych.

Tekst jest udostępniony do wykorzystania w ramach dozwolonego użytku.

## ELŻBIETA WIERZBICKA

### KRONIKA MUZEALNA 1989

#### MUZEUM NARODOWE W KIELCACH

Rok ten w działalności muzeum zapisał się sporą liczbą organizowanych wystaw, wśród których niewątpliwie najciekawszą była wystawa *Spoleczność żydowska w Kielcach*. Ożywiona była wymiana pokazów z muzeami w Winnicy i Karl-Marx-Stadt\*. Do ważniejszych wydarzeń tego roku należy zaliczyć także wejście do rozpowszechniania nowego przewodnika po wnętrzach i zbiorach pałacu kieleckiego (data wydania 1988 r.), rozpoczęcie konserwacji XVII-wiecznego plafonu *Sąd nad arianami* w Trzecim Pokoju Biskupim na piętrze pałacu oraz powołanie nowego składu Rady Muzealnej.

W roku tym dokonano pewnych zmian organizacyjnych, które zawarto w nowym statucie muzeum wprowadzonym w życie na mocy

zarządzenia Wojewody Kieleckiego nr 35 z 26 października 1989 roku. W porównaniu do poprzedniego statutu z 1976 r. wprowadzono następujące zmiany:

- zniesiono bezpośrednie zwierzchnictwo Wydziału Kultury, w tym odpowiedzialność dyrektora muzeum przed dyrektorem tegoż Wydziału,
- uchylono konieczność akceptacji przez Wydział Kultury osób mianowanych na stanowiska wicedyrektorów,
- Dział Etnografii przemianowano na Dział Sztuki Ludowej, a dwa gabinety: Rycin i Numizmatyczny, na działy,
- określono, że terenem działalności muzeum jest cały kraj, a nie jak uprzednio tylko województwo kieleckie.

#### I. ZMIANY KADROWE

Historyk sztuki Bohdan Furnal przeszedł z Działu Głównego Inwentaryzatora do Działu Wydawnictw, a do tego pierwszego działu przyjęto nowego pracownika — historyka Elżbietę Wierzbicką. W muzealnej Pracowni Konserwacji Dzieł Sztuki pracę rozpoczęły laborantki: Anna Piasecka i Anna Studzińska, a w Pracowni Fotograficznej Paweł Suchanek. Kierownictwo kancelarii i archiwum objęła Teresa Truchan, a stanowisko maszynistki An-

na Knap, do Działu Naukowo-Oświatowego przyjęto Bogumiłę Bąk, a do pracy w księgowości Antoninę SitarSKą. Jako pomocnicze muzealne zostały zatrudnione: Bronisława Górska, Helena Głowacka, Anna Kaczmarczyk i Aleksandra Makuch; dwie ostatnie z wymienionych zrezygnowały z pracy jeszcze w tym samym roku. Prace porządkowe wykonywał Bogusław Duda, a w sezonie grzewczym zatrudniony był palacz Jacek Tomuń.

---

\* Obecnie Chemnitz. W *Kromicy* stosuje się nazwy miejscowości oraz ulic i placów wg stanu z 1989 r.

Z Działu Historii do Działu Numizmatycznego przeszedł Tadeusz Kosiński; kierownictwo Pracowni Fotograficznej objęła Honorata Miklaszewska, pracująca w muzeum od 1969 r.

Z pracy zrezygnowali: Agnieszka Dombrowska, Czesław Łagowski, Marzena Maćkowska, Elżbieta i Krzysztof Mieleccy, Henryk Pieczul, Krystyna Wdowicz, Beata

Bielecka, Renata Cieślak i Wiesław Olejarczyk.

Na emeryturę odeszli: Katarzyna Kaczor i Stanisław Trela.

Zmarła Urszula Szarżanowicz.

31 grudnia 1989 roku muzeum zatrudniało 126 osób, w tym 110 pracowało na pełnym etacie.

## II. UPOWSZECHNIANIE KULTURY I SZTUKI

### 1. WYSTAWIENICTWO

W niewielkim zakresie zmieniono wystawy stałe w pałacu. W związku z planowanymi pracami konserwatorskimi zlikwidowano ekspozycje w Drugim i Trzecim Pokoju Biskupim, a w Drugim Pokoju Senatorskim i Alkierzu zmieniono aranżację wnętrz.

Pałac kielecki odwiedziło 36 209 osób, Muzeum Henryka Sienkiewicza w Oblęgorku — 45 010, Muzeum Lat Szkolnych Stefana Żeromskiego — 21 097, a wystawy w budynkach przy pl. Partyzantów jedynie 9471. W porównaniu z rokiem 1988 spadła frekwencja na wszystkich wystawach; w pałacu aż o 8 tys., a w Oblęgorku o 6 tys.

#### Wystawy czasowe

Trzy wystawy czasowe: *Nabytki Muzeum Narodowego w Kielcach z lat 1984—1988*, *Ruch robotniczy na Kielecczyźnie — 1918—1948* i *Szlakiem I Brygady. Pamiątki, symbole, tradycje*, zorganizowane w 1988 roku, czynne były jeszcze na początku tego roku (kolejno — do 20 stycznia, 24 stycznia i 15 lutego).

*Malarstwo Zbigniewa Kurkowskiego* (14 kwietnia — 21 sierpnia)

Wystawa retrospektywna kieleckiego malarza, prezentująca 153 jego prace, od młodzieńczego obrazka z 1949 roku po najświeższe z 1989 roku. Wystawie towarzyszył katalog i plakat zaprojektowany przez samego artystę. Omówienie wystawy pióra Mariana Rumina na s. 329.

*Spoločność żydowska w Kielcach* (20 kwietnia—30 września)

Organizatorzy tej wystawy postawili sobie za cel ukazanie dziejów ludności żydowskiej zamieszkującej Kielce od roku 1789 do 1946. Tak szeroko zakreślony pod względem rzeczowym i chronologicznym temat umożliwił wyeksponowanie różnorodnych obiektów. Pokazano przedmioty związane z żydowskimi obrzędami religijnymi (menory, balsaminki, lampki kiduszowe, przybory do rytualnego obrzezania), święte księgi, tj. Talmud i Torę w formie ródalu, XIX-wieczne i XX-wieczne archiwalia związane z Żydami, fotografie i fotografie, narzędzia pracy (wagi, maszyna do szycia), wyroby charakterystyczne dla rzemiosła żydowskiego (jarmułki, chusty) oraz różne druki, w tym książki z pieczęciami żydowskich księgarzy. Eksponowane były także pamiątki i fotografie z getta oraz obrazy, m.in. akwarela *Pracujące kobiety* Józefa Kownera, pochodząca z łódzkiego getta, i kopia płótna Henryka Pilatiego *Śmierć Berka Joselewicza pod Kockiem*.

Ze względu na niewielką ilość judaików w naszych zbiorach konieczne było sięgnięcie do kolekcji innych muzeów, a także osób prywatnych. Szczególnie cenne muzealia wypożyczono z Państwowego Muzeum im. Przytkowskich w Jędrzejowie oraz z Muzeum Okręgowego w Piotrkowie Trybunalskim. Większość eksponowanych obiektów powstała w XIX i XX wieku, ale pokazano też ródal z XVII wieku pochodzący ze zbiorów Muzeum Regionalnego w Pińczowie.

Zgromadzone ekspozaty zaprezentowano w czterech cyklach tematycznych:

I. Początki osadnictwa żydowskiego w Kielcach (od 1789 roku)

II. Religia, kultura, rzemiosło, handel

Ryc. 1. Fragment wystawy *Spoleczność żydowska w Kielcach* dotyczący prasy kieleckich Żydów w języku polskim, jidysz i hebrajskim. Fotografiamy przedstawiają m.in. cmentarz żydowski na Pakoszu



III. Dzieje Żydów w latach 1905—1946

IV. Ludność żydowska we współczesnych opracowaniach naukowych i prasie.

Wystawa ta, mimo braku fachowej pomocy, otrzymała bardzo interesującą oprawę plastyczną. Jej nastrój podkreślał trafny dobór tkanin i układ muzealiów, a także zestaw fotogramów — powiększonych zdjęć paszportowych Żydów, pochodzących ze zbiorów Archiwum Państwowego w Kielcach.

Komisarzem wystawy był Krzysztof Urbański, który opracował także związany z wystawą szkic historyczny *Spoleczność żydowska w Kielcach*. W pracach organizacyjnych i kompozycji pokazu oraz w opracowaniu katalogu udział brali pracownicy Działu Historii: Lidia Michalska-Bracha i Jan Główka, oraz spoza tego działu — Marta Samek i Elżbieta Podpłńska.

W wydatkach związanych z drukiem wydawnictw towarzyszących wystawie i plakatu, zaprojektowanego przez Czesława Łagowskiego, partycypowała Fundacja Rodziny Nissenbaumów i Stowarzyszenie Wisła—Odra.

Wystawa została wyróżniona przez Ministerstwo Kultury i Sztuki jako jedno z najciekawszych wydarzeń muzealnych roku 1989.

*Biały okres w malarstwie Wojciecha Weissa* (15 września—22 lutego 1990 r.)

Scenariusz wystawy i tekst towarzyszącego jej katalogu opracowała wnuczka artysty Zofia

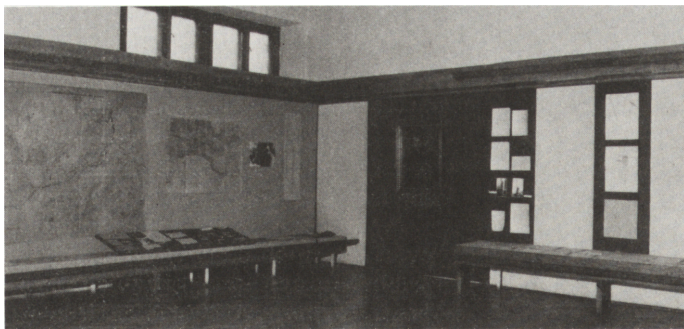
Weiss-Albrzykowska, komisarzem była Barbara Modrzejewska. Pokazano 84 prace tego malarza, głównie obrazy olejne namalowane w latach 1905—1912, które są nadal własnością rodziny artysty. Był to trzeci pokaz tej wystawy, zorganizowanej w 1986 r. przez Muzeum Okręgowe w Rzeszowie, zaprezentowanej później w Muzeum Okręgowym w Sandomierzu.

*Grafika polska około 1900 roku* (wrzesień—luty 1990 r.)

Pokaz 30 grafik przygotowany przez Dział Rycin stanowił uzupełnienie wystawy malarstwa Wojciecha Weissa. Znalazły się na nim tylko ryciny ze zbiorów naszego muzeum, m.in. autorstwa Konstantego Brandla, Karola Frycza, Józefa Mehoffera, Witolda Wojtkiewicza, Leona Wyczółkowskiego.

*W setną rocznicę urodzin Jana Czarnockiego* (16 listopada—28 lutego 1990 r.)

Na tej okolicznościowej wystawie pokazano materiały dotyczące zarówno życia prywatnego, jak i działalności naukowej wybitnego geologa związanego z Kielcami. Większość eksponatów, tj. notatki i prace naukowe (druki, maszynopisy, rękopisy), plany, mapy, fotografie oraz portret Jana Czarnockiego wypożyczono od jego córki Katarzyny Pawłowskiej. Scenariusz pokazu opracowała Eugenia Fijałkowska, projekt plastyczny — Grzegorz Knap. Szczegółowe omówienie wystawy Zespołu Redakcyjnego na s. 332.



Ryc. 2. Fragment wystawy *W setną rocznicę urodzin Jana Czarnockiego*

### Wystawy sprowadzone z zagranicy

Na salach wystaw czasowych eksponowano również trzy wystawy z zagranicy: dwie zorganizowane przez muzea z Winnicy i trzecią przez Muzeum Miejskie w Karl-Marx-Stadt.

*Zabytki archeologiczne Ziemi Winnickiej* (16 czerwca—30 stycznia 1990)

Na wystawie pokazano 81 zabytków (naczynia, ozdoby, narzędzia pracy) pochodzących z okresu od neolitu po epokę rzymską. Epokę neolitu reprezentowały znaleziska z trypolskiej osady Kliszczew, epokę brązu — materiały z cmentarzyska kurhanowego spod wsi Gordijówka, okres przedscytyjski — zabytki z cmentarzyska odkrytego nieopodal wsi Tiutki. Eksponowano także zabytki kultury materialnej pochodzące z grodzisk i cmentarzysk scytyjskich oraz sarmackich grobów kurhanowych, m.in. wodza oraz Sarmatki z wyższej sfery, odnalezionych w 1984 r. w rejonie wsi Porogi. Ponadto pięć zdjęć holograficznych prezentowało najcenniejsze muzealia archeologiczne, znajdujące się w zbiorach Muzeum Krajoznawczego w Winnicy. Autorami wystawy byli Borys Łoboj i Włodzimierz Prilipko, komisarzem zaś Zygmunt Pyzik.

*Pejzaż ukraiński i miniatury portretowe ze zbiorów Muzeum Sztuki w Winnicy* (21 sierpnia—15 października)

Eksponowano 22 miniatury portretowe królów i królowych francuskich namalowane na jedwabiu prawdopodobnie u schyłku XVIII wieku. Drugą część wystawy stanowił pokaz

38 pejzaży malarzy ukraińskich z XIX i XX wieku. Wyboru eksponatów dokonał w Winnicy Bohdan Furnal; pieczę nad zabytkami ze strony ukraińskiej w Polsce sprawowały Raisa Pietruszenko i Tatiana Żurnowa. Omówienie pióra komisarza wystawy Elżbiety Jeżewskiej na s. 333.

*Młoda Sztuka z Karl-Marx-Stadt* (7 listopada — 31 stycznia 1990 r.)

Wystawa była prezentacją 76 prac młodych twórców: Very Kozik, Klausa Süssa, Mathiasa Steina, Klausa Sobolewskiego i Steffena Volmera, wykonanych różnymi technikami (rysunki kredką i węglem, akwaforty, litografie) i o różnorodnej tematyce. Pokaz zorganizowały Muzeum Miejskie w Karl-Marx-Stadt z okazji 40-lecia NRD (7 października) dla Ośrodka Kultury w Krakowie i dla naszego muzeum. Pieczę nad ekspozycją w muzeum sprawował Dział Rycin.

Na otwarcie powyższych wystaw muzeum przygotowało drukowane zaproszenia.

### Wystawy eksponowane poza muzeum

W siedzibie Muzeum Krajoznawczego w Winnicy muzeum nasze eksponowało trzy omówione poniżej wystawy, czwartą zaś w Muzeum Przyrodniczym w Karl-Marx-Stadt.

*Broni ze zbiorów Muzeum Narodowego w Kielcach* (29 kwietnia—15 sierpnia)

Scenariusz i katalog wystawy opracował Ryszard de Latour. Wśród 100 prezentowanych eksponatów znalazły się szable polskie, francuskie i rosyjskie z XIX i XX wieku, biała

broń wschodnia, w tym japońskie miecze, kilka pistoletów kapiszonowych i skalkowych oraz inne elementy uzbrojenia — tarcze, szyszaki itp. Eksponowano również broń krótką — sztylety, noże, bagnety, tasaki.

Wystawa zorganizowana została w związku z obchodami w Winnicy „Dni Kielc”.

*Współczesny medal portretowy w zbiorach Muzeum Narodowego w Kielcach (22 sierpnia—30 listopada)*

Wystawę przygotował kierownik Działu Numizmatycznego Józef Dzikowski. Złożyło się na nią 150 medali upamiętniających polskich królów, wybitnych naukowców, literatów, bohaterów wydarzeń historycznych. Medale te powstawały na ogół przy okazji obchodów rocznicowych, a ich projektantami byli: Bogdan Chmielewski, Stefan Dulny, Anna i Jerzy Jarnuszkiewiczowie oraz Stanisława Wątróbska.

W tym samym czasie Muzeum Henryka Sienkiewicza w Oblęgorku prezentowało w Winnicy pokaz zatytułowany:

*Henryk Sienkiewicz w Oblęgorku*

Wśród kilkudziesięciu muzealiów eksponowanych na tej wystawie znalazł się portret Sienkiewicza z 1915 r. pędzla Kazimierza Pochwałskiego, obrazy o tematyce ukraińskiej Władysława Nałęcza i Marii Klass-Kazanowskiej, ilustracje Jana Marcina Szancera do *Trylogii*, plakiety i medale związane z Sienkiewiczem, jego twórczością i muzeami mu poświęconymi (Wola Okrzejska, Poznań), ekslibrisy i kilka różnych edycji najbardziej znanych dzieł Sienkiewicza. Scenariusz wystawy opracował Ireneusz Rębosz.

*Minerały i skały regionu świętokrzyskiego (23 czerwca—10 października)*

Pokaz zorganizowany przez Eugenię Fijałkowską, kierowniczkę Działu Przyrody, dla Muzeum Przyrodniczego w Karl-Marx-Stadt był rewanżem za wystawę minerałów z tego muzeum prezentowaną w Kielcach w 1988 r. Wystawę reklamował plakat w języku niemieckim przygotowany przez nasze muzeum. Zaprezentowano na niej 75 próbek skał i minerałów.

Okazom towarzyszyła mapa geologiczna Gór Świętokrzyskich i 7 fotogramów z charakterystycznymi krajobrazami regionu świętokrzyskiego.

## 2. DZIAŁALNOŚĆ OŚWIATOWA

Muzeum podjęło starania zmierzające do lepszego skoordynowania pracy oświatowej muzeum z programem szkolnym. W tym celu Kuratorium Oświaty i Wychowania, Wydziałowi Oświaty i Wychowania Urzędu Miejskiego oraz dyrektorom szkół i pedagogom przedłożono plan tematyczny lekcji muzealnych z zakresu plastyki, historii, języka polskiego, przyrody i geografii, podczas których, w oparciu o zbiory muzeum, można realizować program nauczania.

Pracownicy muzeum, głównie z Działu Naukowo-Oświatowego i Muzeum Lat Szkolnych Stefana Żeromskiego przeprowadzili w tym roku 119 lekcji muzealnych dla około 3500 uczestników. Z innych prac związanych z upowszechnianiem kultury należy wymienić:

- 23 prelekcje dla studentów WSP i Pomaturalnego Studium Bibliotekarskiego;
- odczyty połączone ze zwiedzaniem muzeum dla 18 grup;
- 4 spotkania z niewidomymi;
- 10 seansów filmowych, na których wyświetlono 20 filmów o tematyce historycznej oraz o największych muzeach świata, w tym wypożyczone z Instytutu Kultury Brytyjskiej.

Ponadto na wystawach czasowych odbyły się spotkania z ich organizatorami: Zofią Weiss-Albrzykowską i Krzysztofem Urbańskim, a także artystą-malarzem Zbigniewem Kurkowskim. Pałac dwukrotnie gościł melomanów na koncertach kameralnych.

## 3. WYDAWNICTWA

— Zofia Weiss-Albrzykowska, *Biały okres w malarstwie Wojciecha Weissa. Katalog wystawy*. Ilustrowany czarno-białymi reprodukcjami, zawierający charakterystykę twórczości W. Weissa z przełomu XIX i XX wieku oraz

powieloną wkładkę ze spisem eksponowanych prac. Druk RSW Kielce, obj. 0,91 aw., 16 s., nakł. 150 egz.

— *Zb. Kurkowski. Malarstwo. Katalog wystawy retrospektywnej.* Wprowadzenie z charakterystyką twórczości malarza opracował Marian Rumin, notę biograficzną i wkładkę z wykazem prezentowanych obrazów oraz chronologicznym zestawieniem udziału artysty w wystawach — Elżbieta Jeżewska; szata graficzna katalogu — Zbigniew Kurkowski i Bohdan Furnal. Ilustracje czarno-białe. Druk RSW Kielce, obj. 0,5 aw., 16 s. + 8 s. powielona wkładka, nakł. 200 egz.

— *Spoleczność żydowska w Kielcach. Katalog wystawy.* Liczący 28 stron katalog zawiera wstęp historyczny pióra Krzysztofa Urbańskiego oraz wykaz obiektów w układzie rzeczowym opracowany przez Lidię Michalską-Brachę, Jana Główkę, Elżbietę Podpłońską i Martę Samek. Katalog powielany, wydany przy pomocy Stowarzyszenia Wisła—Odra. Obj. 1 aw., nakł. 99 + 16 egz.

— Ryszard de Latour, *Orużie.* Składanka-katalog wystawy zorganizowanej w Winnicy w tłumaczeniu na język rosyjski Ireny Nyczaj. Zawiera krótki wstęp charakteryzujący zbiory broni naszego muzeum i wykaz eksponatów; ilustracje czarno-białe. Druk KZG, obj. 0,45 aw., 4 s., nakł. 500 egz.

— Krzysztof Urbański, *Spoleczność żydowska w Kielcach.* Popularno-naukowy zarys dziejów ludności żydowskiej mieszkającej w Kielcach od początku XIX wieku do roku 1946. Autor przedstawił w układzie chronologicznym problem osadnictwa żydowskiego w Kielcach (dopiero w 1862 roku Żydzi uzyskali ostatecznie prawo osiedlania się w tym mieście), udział Żydów w życiu gospodarczym i kulturalnym miasta i ich tragiczne losy w okresie okupacji. Podjął również próbę wyjaśnienia

przyczyn i naszkicował przebieg zająć 4 lipca 1946 roku, w wyniku których zginęło w Kielcach 42 Żydów. Opracowanie to powstało w oparciu zarówno o dostępną literaturę, jak i materiały archiwalne i źródła drukowane. Pomimo skromnych rozmiarów (56 stron formatu B5) w roku wydania było to najobszerniejsze omówienie tej problematyki. Pracę ilustrują czarno-białe fotografie. Powstała ona przy finansowej pomocy Fundacji Rodziny Nissenbaumów. Druk KZG, obj. 5 aw., nakł. 2000 egz.

#### Plakaty

— *Spoleczność żydowska w Kielcach* — czarno-biały plakat informujący o wystawie, opracowany przez art. plast. Czesława Łagowskiego, sfinansowany przez Fundację Rodziny Nissenbaumów. Widnieje na nim powiększona i częściowo wykadrowana pocztówka z 1916 r., przedstawiająca grupę Żydów na ulicy Dużej. Druk RSW Kielce, format B2, nakł. 300 egz.

— *Zb. Kurkowski. Malarstwo. Wystawa retrospektywna* — plakat zaprojektowany przez samego artystę, wydany sumptem kieleckiego Biura Wystaw Artystycznych. Druk RSW Kielce, format B2, nakł. 100 egz.

— *Mineralien und Gesteine von der Świętokrzyski Region* — plakat informujący o wystawie zorganizowanej w Muzeum Przyrodniczym w Karl-Marx-Stadt. Projekt opracował Czesław Łagowski. Na plakacie widnieje zarys wzgórz i szkic minerału, tło niebiesko-popielate. Druk RSW Kielce, format B2, nakł. 100 egz.

Ponadto na typowym poddruku reklamowana była wystawa malarstwa Wojciecha Weissa oraz pokaz *Pejzaż ukraiński i miniatury portretowe ze zbiorów Muzeum Sztuki w Winnicy.* Wydrukowano także 6 zaproszeń na wystawę według projektów B. Furnala oraz jedno na sesję naukową.

## III. ZBIORY. PRACE KONSERWATORSKIE I NAUKOWE

## 1. GROMADZENIE ZBIORÓW

W 1989 roku do zbiorów muzealnych włączono 441 obiektów, z czego aż 241 znajdowało się w muzeum już w latach wcześniejszych, lecz poza ewidencją (głównie zabytki archeologiczne).

NABYTKI MUZEUM NARODOWEGO  
W KIELCACH

Dział	Zakupy	Inne źródła wpływu
Archeologii	—	1
Sztuki Ludowej	—	17
Numizmatyczny	1	7
Rycin	14	—
Historii	35	16
Malarstwa i Rzeźby	7	—
Militariów	—	—
Przyrody	—	35
Rzemiosła Artystycznego	23	4
Muzeum Henryka Sienkiewicza	32	8
Muzeum Lat Szkolnych Stefana Żeromskiego	—	—
Pracownia konserwatorska	—	—
Razem	112	88

Uwaga. W rubryce „zakup” uwzględniono muzealia, za które zapłacono, a zatem i wpisano w księgi wpływu muzealiów w 1989 r., podobnie w rubryce następnej — tylko muzealia, które zarejestrowano w księdze wpływu w tymże roku. Pomiedzy obliczeniami ilości muzealiów na podstawie księgi wpływu a danymi zawartymi w sprawozdaniach działów stale występują pewne niezgodności wynikające z przyjęcia przez nie jako podstawy obliczeń wpisów do inwentarza zbiorów w danym roku, pomimo że są wśród nich nabytki z lat wcześniejszych.

W tym roku 122 obiekty pozbawiono rangi muzealiów. 31 grudnia tego roku zbiory liczyły 72 362 eksponaty.

Księgozbiór biblioteki muzealnej powiększył się o 233 druki zwarte, 175 czasopism, 159 katalogów oraz dwie mapy. Są to zarówno pozycje zakupione, jak i pochodzące z wymiany.

Fotografowanie. Wykonano 922 negatywy zdjęć muzealiów. Dla potrzeb innych muzeów i osób prywatnych oraz wydawnictw naszego muzeum sporządzono ponad 4000 odbitek pozytywowych.

Inwentaryzacje. Przeprowadzono uproszczone inwentaryzacje muzealiów w następujących działach: Sztuki Ludowej, Archeologii i Przyrody.

Z innych prac związanych ze zbiorami należy wspomnieć o zmianie przynależności do dotychczasowego działu 87 muzealiów, ze względu na potrzebę bardziej precyzyjnego uprofilowania zbiorów poszczególnych działów.

Zgodnie z poleceniem Ministerstwa Kultury i Sztuki mikrofilmowano księgi inwentarzowe muzealiów (praca zlecona wykonywana poza muzeum). Sporządzono 7 zestawów mikrofilmów, każdy złożony z negatywu i pozytywu.

Przeprowadzono skontrum księgozbioru muzealnego, w trakcie którego spisano wstępnie starodruki i określono zasady postępowania z nimi.

Ruch muzealiów. Głównie do celów ekspozycyjnych wypożyczono 462 zabytki, a przyjęto 859.

## 2. KONSERWACJA ZBIORÓW

Muzealna Pracownia Konserwacji Dziel Sztuki zakonserwowała trzy obrazy olejne: R. Hadziewicza *Portret mężczyzny* i J. Malczewskiego *Autoportret* oraz *Pejzaż wiejski*. Sklejono kilkanaście naczyń ze zbiorów etnograficznych; trwały prace nad konserwacją sekretarzyka i marmurowego blatu od stolika. Pracownia wykonała także szereg prac technicznych niezbędnych dla właściwego ekspozowania muzealiów. Stale czuwano nad zachowaniem właściwych warunków klimatycznych na ekspozycjach i w magazynach, sporządzano opinie konserwatorskie o stanie zachowania muzealiów wypożyczanych, sprawowano nadzór nad ruchem zabytków.

W tym roku specjalistyczne pracownice konserwatorskie zakończyły prace nad XIX-wiecznymi grafikami (z albumu Napoleona Ordy) oraz makatą sułtańską i kontynuowały zabiegi przy dziewięciu XVII-wiecznych grafikach i tkaninach zabytkowych (*Aleksander Wielki przyjmujący hold*, kobierzec z herbem Ogończyk).



## 3. PRACE NAUKOWE

Opracowano 1510 kart katalogu naukowego i uzupełniano już istniejące.

Muzeum zorganizowało dwie sesje. W dniach 23—24 lutego odbyła się konferencja prowadzona przez Annę Kwaśnik-Gliwińską, kierującą Działem Rzemiosła Artystycznego, poświęcona zbiorom szkła w naszym muzeum i kwestii ich naukowego opracowania. Natomiast 22 sierpnia odbyła się sesja popularno-naukowa z okazji 50. rocznicy wybuchu II wojny światowej, przygotowana wspólnie z Fundacją Rodziny Nissenbaumów. Ze strony muzeum referaty wygłosili: Lidia Michalska-Bracha, która mówiła o judaikach w naszych zbiorach, i Krzysztof Urbański o likwidacji kieleckiego getta. Referat o przebiegu kampanii wrześniowej na Kielecczyźnie, przygotowany przez zmarłego w tym miesiącu dra Stanisława Marcinkowskiego, wygłosił dr Stanisław Meducki. Z kolei przedstawiciel Fundacji Rodziny Nissenbaumów przedstawił jej poczynania na rzecz ratowania zabytków żydowskiej.

Powołano nowy skład **R a d y M u z e a l n e j** (zatwierdzony przez Wydział Kultury UW 30 października), w skład której weszli: prof. Zdzisław Żygulski, kurator Muzeum Narodowego w Krakowie; dr Jan Jaskanis, dyrektor Muzeum Archeologicznego w Warszawie; mgr Andrzej Michałowski, dyrektor Zarządu Ochrony i Konserwacji Zespołów Pałacowo-Ogrodowych; mgr Janusz Odrowąż-Pieniążek, dyrektor Muzeum Literatury w Warszawie; mgr Barbara Radłowska, główny specjalista w Departamencie Ochrony Dóbr Kultury, Muzeów i Plastyki Ministerstwa Kultury i Sztuki; dr Bożena Steinborn, wicedyrektor Muzeum Narodowego w Warszawie; mgr Ireneusz Wojciechowski, wicedyrektor Muzeum Wojska Polskiego w Warszawie, oraz dyrektor MNKi dr Krzysztof Urbański i kierownicy działów merytorycznych. Pierwsze, jedyne zresztą, posiedzenie Rady w tym składzie, odbyło się 29 listopada. Dyskutowano wówczas nad kwestią zagospodarowania czterech pomieszczeń przyziemia pałacu kieleckiego, w których poprzednio znajdowały się magazyny Działu Malarstwa i Rzeźby, oraz przyległego do nich alkierzyka w wieży północno-zachodniej. Roz-

ważono następujące propozycje: zorganizowanie ekspozycji malarstwa polskiego połączonej z pokazem szkła artystycznego i ceramiki ćmielowskiej, odpowiadających chronologicznie i stylistycznie obrazom; urządzenie pokazu rycin, w tym ewentualnie także prezentujących historię pałacu; odtworzenie istniejącego w tych salach od 1938 roku Sanktuarium Józefa Piłsudskiego. W jednej z sal, w pokoju, w którym w 1914 roku pracował Józef Piłsudski, zachował się marmurowy wystrój dawnego Sanktuarium, ale przeciw tej koncepcji przemawiał fakt, że większość eksponatów stanowiłyby kopie lub depozyty wypożyczone z innych placówek. Wysunięto także przypuszczenie, że w wypadku konieczności rezygnacji z wynajmowania niektórych sal wystawowych w budynkach przy pl. Partyzantów, do pałacu trzeba by było przenieść stałą wystawę broni i miejscem jej ekspozycji byłaby jedna z sal przyziemia. Nie podjęto ostatecznej decyzji w sprawie zagospodarowania tych pomieszczeń.

Należy wspomnieć, że nie doszło do skutku organizowana przez muzeum dwudniowa sesja Rady Muzealnej w poprzednim składzie, poświęcona problemom muzeów kieleckiego okręgu muzealnego i połączona z objazdem terenowym. Sesja nie odbyła się ze względu na niemożność przyjazdu większości członków ówczesnej Rady.

Do kolejnego tomu „Rocznika Muzeum Narodowego w Kielcach” pracownicy złożyli następujące artykuły:

- E. Fijałkowska *Surowce ilaste użytkowane przez warsztaty ceramiczne w Bodzentynie i Daleszycach*;
- A. Kwaśnik-Gliwińska *Scypion czy Aleksander? O tapiserii ze zbiorów Muzeum Narodowego w Kielcach*;
- J. Kuczyński *Ludność Kielc w świetle ilustracji z 1788 roku*
- E. Jeżewska — omówienie wystawy jubileuszowej (80-lecie muzeum) zorganizowanej w 1988 r.

Ponadto J. Kuczyński opracował scenariusz planowanej na rok 1990 wystawy mającej być prezentacją kultury Żydów polskich, zatytułowanej *Świadectwa czasu minionego*, oraz program ekspozycji dla organizowanego w Przysusze Muzeum Oskara Kolberga.

## IV. PRACE BUDOWLANO-KONSERWATORSKIE

W obrębie zespołu pałacowego kontynuowano prace kamieniarskie przy tarasie północnym i murach okalających ogród pałacowy, a zakończono prace konserwatorskie w wieżach północno-zachodniej i południowo-zachodniej (alkierz w pierwszej z nich włączono do ekspozycji). Wyremontowano też część pokrycia dachowego na korpusie głównym pałacu.

Posiadane środki finansowe umożliwiły zlecenie Pracowni Konserwacji Dzieł Sztuki PP PKZ Oddział w Kielcach prac konserwatorskich przy stropie ramowym z malowidłem

centralnym *Sąd nad arianami*, znajdującym się w Trzecim Pokoju Biskupim. Jest to jeden z trzech zachowanych plafonów, zdobiących pałac. Strop ramowy w tym pomieszczeniu od dawna wymagał kompleksowej konserwacji, poprzednią wykonano w latach 1953—1954. Pracownia PKZ rozpoczęła konserwację stropu 14 grudnia od ustalenia zakresu prac konserwatorskich. Szczegóły w komunikacie Aliny Celichowskiej na s. 223.

Ponadto w budynkach przy placu Partyzantów remontowano pokrycie dachowe.

## V. INNE PRACE

— Komisja Zakupów zbierała się na pięciu posiedzeniach, opiniując zakupy zarówno dla naszego muzeum, jak i dla Muzeum Historyczno-Archeologicznego w Ostrowcu Świętokrzyskim oraz Muzeum Zabawkarstwa w Kielcach.

— Również pięć razy zebrało się muzealne Kolegium Kustoszy. Omawiano na nim sprawy planów pracy, organizacji wystaw, zagospodarowania parteru pałacu, ewentualnego tworzenia kolekcji rzeźby oraz kwestię powołania nowego składu Rady Muzealnej.

— Do XX-wiecznego budynku znajdującego się na północnym dziedzińcu pałacu przeniesiono ze skrzydła północnego pracownię i magazyny działów Historii, Numizmatycznego i Militariów.

— Ustalono tryb przyjmowania darów w ramach ogólnopolskiej akcji „Fundusz Daru Narodowego”.

— Podypłomowe Studium Muzeologiczne na Uniwersytecie Jagiellońskim ukończyły: Anna

Kwaśnik-Gliwińska, kierująca Działem Rzemiosła Artystycznego i Elżbieta Jeżewska, kierownik Działu Malarstwa i Rzeźby.

— Miesięczną praktykę w działach merytorycznych odbyły cztery studentki historii sztuki z Katolickiego Uniwersytetu Lubelskiego.

— Poprzez udostępnienie swych lokali muzeum ułatwiło działalność dwóm organizacjom, którym przewodniczyli pracownicy muzeum: kieleckiemu oddziałowi Związku Sybiraków (Józef Dzikowski, kierownik Działu Numizmatycznego) i Stowarzyszeniu Wisła—Odra (Krzysztof Urbański — dyrektor muzeum).

— Odnowiono wnętrza (malowanie) części sal wystawowych zarówno w pałacu, jak i w budynkach przy placu Partyzantów, rozpoczęto remont systemu alarmowego w pałacu (konieczność wymiany). Drzwi w skrzydle południowym i w budynku wolno stojącym na dziedzińcu północnym pałacu zaopatrzone w domofony i wizjery, a część okien w kraty.

VI. ODDZIAŁY MUZEUM NARODOWEGO  
W KIELCACHMUZEUM HENRYKA SIENKIEWICZA  
W OBLĘGORKU

Muzeum zorganizowało pokaz muzealiów związanych z pisarzem w Muzeum Krajoznawczym w Winnicy, a w siedzibie własnej wystawkę ekslibrisów ze zbiorów Muzeum Henryka Sienkiewicza w Woli Okrzejskiej. Muzeum odwiedziło 45 000 osób, w tym 38 000 w grupach

zorganizowanych. Pracownicy wygłosili 26 odczytów, przeprowadzili 30 lekcji muzealnych. Prowadzono prace nad uzupełnieniem katalogu naukowego. Skontrolowano księgozbiór i w celu uporządkowania tego dość interesującego zbioru zatrudniono na 1/2 etatu bibliotekarkę.

W zabytkowej siedzibie muzeum remontowano sieć wodociągową.

MUZEUM LAT SZKOLNYCH  
STEFANA ŻEROMSKIEGO

To niewielkie muzeum, którego ekspozycja zajmuje tylko dwie sale, a zbiory liczą 521 muzealiów, zwiedziło aż 21 000 osób. Kierująca muzeum Kazimiera Zapałowa prowadziła intensywną pracę oświatową, wygłosiła kilka od-

czytów i przeprowadziła 37 lekcji muzealnych. Zorganizowała również coroczną uroczystość wręczenia wyróżniającym się uczniom stypendiów im. Andrzeja Radka.

Zinwentaryzowano 271 muzealiów — archiwum negatywów po Janie Siudowskim, dotyczące Stefana Żeromskiego.

## VII. MUZEA REGIONALNE

### MUZEUM REGIONALNE W PIŃCZOWIE

Czynne były nadal wystawy czasowe otwarte w poprzednim roku: *Pińczowska Kolej Dojazdowa 1923—1926 w fotografii* oraz *Architektura i krajobraz Ponięcia w fotografii Henryka Poddębskiego*. Przygotowywano wystawę stałą *Pińczów — historia miasta*, i wydano katalogi dwóch pokazów: *Pińczów — wrzesień 1939* i *Cmentarze Pińczowa*, których otwarcie ze względów finansowych przełożono na rok następny. Uzupełniano katalog naukowy muzealiów. Zbiór tego muzeum liczy 1005 zabytków i w roku 1989 powiększył się o 14 obiektów. W niewielkim zakresie konserwowano zbiory. Prowadzono prace porządkowe i remontowe w zabytkowej siedzibie muzeum i w magazynie zbiorów archeologicznych w Kozubowie. Ekspozycje zwiedziło 3300 osób, głównie młodzież szkolna.

### MUZEUM REGIONALNE W WIŚLICY

Z uwagi na chorobę kierowniczką (obsada jednoosobowa) brak danych o działalności muzeum w tym roku, która ograniczała się do obsługi wystawy stałej, poświęconej dziejom Wiślicy. Tymczasem po zakończeniu remontu pawilonu zabezpieczającego relikty kościoła romańskiego powiększył się zakres obowiązków spoczywających na muzeum o konieczność oprowadzania zwiedzających po tym obiekcie. Nie uległa także poprawie sytuacja lokalowa tego muzeum.

### MUZEUM REGIONALNE W SZYDŁOWIE

Również i to muzeum borykało się z problemami kadrowymi i lokalowymi. Jego zbiory liczą 621 muzealiów. Ekspozycję zwiedziło 1500 osób.

### MUZEUM REGIONALNE IM. GEN. ZYGMUNTA BERLINGA W SKARŻYSKU-KAMIENNEJ

W 1989 roku minęło 20 lat od założenia muzeum. Zbiory powiększyły się o 151 eksponatów, z których najbardziej interesujące są trzy samoloty wojskowe: MIG-21, IŁ-14 i JAK-18. Przyspieszono prace nad katalogiem naukowym zbiorów, gdyż opracowano 620 kart, lecz nadal tylko 55% zbiorów jest skatalogowanych. Ze względu na braki kadrowe nie rozpoczęto fotografowania muzealiów. Wykonano natomiast szereg prac konserwatorskich i porządkowano ekspozycję plenerową. Jak co roku wystawy cieszyły się dużym zainteresowaniem, zwiedziło je 42 600 osób. Przeprowadzono 140 lekcji muzealnych.

### MUZEUM WALK PARTYZANCKICH NA KIELECCZYŹNIE W JÓZWIKOWIE

Stalą wystawę historyczną prezentowaną w tym niewielkim muzeum zwiedziło 950 osób. Przeprowadzono 18 lekcji muzealnych i wygłoszono dwa odczyty. W związku z obchodami 50. rocznicy wybuchu II wojny światowej i 45. bitwy pod Gruszką z inicjatywy muzeum przed jego siedzibą 1 września odbyła się manifestacja patriotyczna.

*Elżbieta Wierzbicka*