

# Elżbieta Postoła

---

## Kronika muzealna 1991

---

Rocznik Muzeum Narodowego w Kielcach 18, 355-376

---

1995

Artykuł został zdigitalizowany i opracowany do udostępnienia w internecie przez Muzeum Historii Polski w ramach prac podejmowanych na rzecz zapewnienia otwartego, powszechnego i trwałego dostępu do polskiego dorobku naukowego i kulturalnego. Artykuł jest umieszczony w kolekcji cyfrowej [bazhum.muzhp.pl](http://bazhum.muzhp.pl), gromadzącej zawartość polskich czasopism humanistycznych i społecznych.

Tekst jest udostępniony do wykorzystania w ramach dozwolonego użytku.

## ELŻBIETA POSTOŁA

### KRONIKA MUZEALNA 1991

#### MUZEUM NARODOWE W KIELCACH

Jedno wydarzenie sprawiło, że był to rok niezwykły w dziejach muzeum — 3 czerwca pałac kielecki odwiedził papież Jan Paweł II. Wieczorem — kiedy już zwątpiono w przybycie utrudzonego pielgrzyma z nieoficjalną wizytą — o godz. 20.20 stanął przed pałacem w otoczeniu prymasa, biskupów, przedstawicieli władz i innych uczestników uroczystości w Masłowie. Dostojnego gościa powitał dyrektor muzeum Alojzy Oborny, po czym wszyscy udali się na reprezentacyjne piętro, wchodząc paradnymi schodami prowadzącymi do Sieni Górnej. Tu Ojciec Święty mógł obejrzeć specjalnie przygotowaną z okazji Jego IV pielgrzymki do Polski wystawę filatelistyczną *Totus*

*Tuus '91*. W sali obok, w Drugim Pokoju Pralatów, oczekiwała szczególnego rodzaju niespodzianka — okazały wizerunek papieża pędzla kieleckiego malarza Krzysztofa Jackowskiego. Pomyślany początkowo jako kolejny portret biskupa krakowskiego, nawiązujący charakterem do portretów z fryzu podstropowego w Izbie Stołowej Górnej, miał zamykać tę galerię podobizną najślawniejszego spośród wszystkich. Ostatecznie po dyskusji, ze względów historycznych i konserwatorskich odstąpiono od tej koncepcji i zdecydowano się na kompozycję sztalugową. Tworząc ją, artysta skupił się na istocie misji papieża i ukazał Jana Pawła jako samotnego pątnika-wędrowca zmagającego się



Ryc. 1. Wizyta papieża Jana Pawła II w pałacu kieleckim. Ojciec Święty ogląda wystawę *Totus Tuus '91*

z naporem ciemnej, rozdzieranej rozblaskami światła, przestrzeni. Niektórzy patrzący na obraz oprócz grozy metafizycznej dojrzeni w nim także grozę przeżytej przed paru godzinami gwałtownej burzy, jaka rozpułała się podczas mszy św. w Masłowie. Dzieło znalazło uznanie w oczach Ojca Świętego. Następnie papież oprowadzany przez dyrektora muzeum zwiedzał pozostałe wnętrza pałacowego piętra, zadając liczne pytania związane z ekspozycją. Jan Paweł II na pożegnanie przekazał muzeum komplet medali (złoty, srebrny, brązowy) wybitych w 1991 r. w trzynastą rocznicę pontyfikatu dla upamiętnienia 100-lecia encykliki „*Rerum novarum*”. Wkrótce dar ten umieszczono na stałej ekspozycji złotnictwa w Skarbczyku.

Rok 1991 przyniósł ponadto kilka ważnych dla muzeum wydarzeń. Szczególne znaczenie miało przyznanie przez Ministerstwo Kultury i Sztuki funduszy na rozpoczęcie remontu kapitalnego skrzydła północnego pałacu. Skończył się trzyletni okres zastoju. W sierpniu kieleckie Przedsiębiorstwo Budowlano-Usługowe „Piasecki” rozpoczęło we wnętrzach skrzydła prace remontowe.

Istotny dla przyszłości zbiorów naszego muzeum jest los zabytków z tzw. mienia podworskiego. Na rok 1991 przypadło nasilenie prac związanych z ustalaniem proveniencji obiektów i z aktualizacją wyceny ich wartości.

Rok 1991 zapisał się też w historii muzeum znaczącymi z różnych powodów wystawami. Po jedenastu latach przerwy, we wrześniu, w miejscu zdemontowanej w 1980 r. stałej wystawy etnograficznej otwarto znów stałą ekspozycję. Zgodnie z obecnym profilem zbiorów Działu Sztuki Ludowej obejmuje ona węższy niż poprzednio zakres rzeczowy, a jej charakter określa tytuł — *Współczesna sztuka ludowa Kielecczyzny*.

Największą atrakcją ekspozycyjną tego roku była bez wątpienia sprowadzona z Muzeum Narodowego w Krakowie na dwa miesiące *Galeria w Sukiennicach*. Na to niezwykle przemieszczenie dzieł sztuki pozwolił remont wnętrza słynnej galerii i przychylność dyrekcji krakowskiego muzeum. Po raz pierwszy arcydzieła malarstwa polskiego opuściły Kraków

w takiej liczbie i w tak bogatym zestawie. Obrazy przyciągnęły do naszego muzeum rzesze zwiedzających i — co nieobojętne — przysporzyły dochodów.

W grudniu otwarto przywiezioną z Muzeum Okręgowego w Radomiu panoramę *Bitwa pod Grunwaldem* z 1910 r. (własność Lwowskiego Muzeum Historycznego). Pokaz panoramy uzupełniono wystawą własną zatytułowaną *Ku pokrzepieniu serc*. Powodzenie tego przedsięwzięcia równe sukcesowi „Sukiennic” odnotuje *Kronika muzealna 1992*.

I jeszcze jedna wystawa, którą trzeba w tym miejscu wymienić: *Grafika północnobawarska* przygotowana przez Muzeum Historyczne miasta Norymbergi. Jej pojawienie się w czerwcu w naszym muzeum rozpoczyna nowy rozdział współpracy z muzeami zagranicznymi.

Pisząc o roku 1991, nie można nie wspomnieć o problemach finansowych muzeum. Skromne środki przekazywane przez Urząd Wojewódzki wystarczały na przetrwanie i bardzo ograniczoną działalność. Ta sytuacja była powodem rezygnacji z kosztownych wystaw czasowych, organizowanych własnymi siłami, na rzecz ekspozycji sprowadzanych z zewnątrz, a także zredukowania do minimum zakupów eksponatów. Finansowanie nawet tak okrojonej działalności wymagało licznych zabiegów o pozyskanie sponsorów. Dzięki ich funduszom możliwe było sprowadzenie wystaw z Krakowa i Radomia oraz wydanie katalogu zbiorów tkanin i kompletu pocztówek z reprodukcjami dzieł malarstwa polskiego z naszej galerii.

Pozyskiwaniu ludzi, którzy mogliby pomóc muzeum nie tylko w sprawach finansowych, będzie służyć powołany w październiku z inicjatywy dra Jerzego Krzewickiego Klub Przyjaciół Muzeum Narodowego w Kielcach.

Charakterystyka roku 1991 wymaga odnotowania skromnej wprowadzicie, ale ważnej i dla muzeum, i dla miasta rocznicy. Otóż 18 września minęło 20 lat od dnia otwarcia pałacu dla zwiedzających. Dodać też należy, że był to pełny rok funkcjonowania muzeum pod kierownictwem przywróconego 1 grudnia 1990 r. na stanowisko dyrektora, nieobecnego tu od ponad 3 lat, Alojzego Obornego.

## I. ZMIANY PERSONALNE

Pracę w muzeum rozpoczęli następujący pracownicy: mgr inż. Adam Szelejewski — inżynier budowlany, na stanowisku kierownika Działu Konserwatorsko-Budowlanego; Wojciech Bobrski — specjalista, w tymże dziale; Aneta Iwańska — pedagog, jako asystent w Dziale Głównego Inwentaryzatora; Andrzej Zapala — plastyk, na 3/5 etatu w Dziale Naukowo-Oświatowym; Józef Leżański — pomocnik muzealny; Zbigniew Jankiewicz — wartownik Straży Przemysłowej; Eugeniusz Kraj — palacz c.o.

Kierowniczkami działów zostały w tym roku: Marta Samek — Dział Rycin (pracująca w muzeum od 1983 r.) i Janina Skotnicka — Dział Sztuki Ludowej (pracująca w muzeum od 1974 r.).

Przestali pracować: Józef Dzikowski z Działu Numizmatycznego, inż. Jan Nowak — adiunkt konserwatorski z Działu Kon-

serwatorsko-Budowlanego, Grzegorz Knap — starszy plastyk z Działu Naukowo-Oświatowego, Waldemar Blicharz — starszy referent ds. p.poż., Tadeusz Gocał — starszy referent ds. wojskowych i o.c., Tadeusz Zajac — przewodnik muzealny z Muzeum Henryka Sienkiewicza w Oblęgorku, Władysław Łukasiewicz — starszy wartownik Straży Przemysłowej, Marianna Armańska i Edward Armański — pomocnicy muzealni, i Jacek Tomuń — palacz c.o. zatrudniony w sezonie grzewczym.

Na rentę przeszły: Kazimiera Jaśkowska — kwalifikowany opiekun ekspozycji, i Helena Magdziarz — pomocnik muzealny, na emeryturę zaś Urszula Nartowska — kwalifikowany opiekun ekspozycji (która podjęła pracę w niepełnym wymiarze godzin).

Ogółem 31 grudnia 1991 r. w muzeum pracowało 129 osób, w tym 101 na pełnych etatach.

## II. UPOWSZECHNIANIE KULTURY I SZTUKI

## 1. WYSTAWY

Jak już wspomniano we wstępie, na rok 1991 przypadła dwudziesta rocznica udostępnienia pałacu dla zwiedzających. Tyleż lat liczy sobie *Ekspozycja wewnątrz zabytkowych XVII i XVIII wieku* na reprezentacyjnym piętrze; zajmująca zaś 6 sal pałacowego parteru *Galeria Malarstwa Polskiego od XVIII w. do roku 1939* związana jest z tym miejscem od lat dziewiętnastu. Od pamiętnego września 1971 do końca roku 1991 pałac zwiedziło łącznie 1 096 000 osób. Rekordową frekwencję zanotowano w 1975 r. — 87 000 osób, najniższą właśnie w jubileuszowym 1991 — 21 000. Od grudnia poprzedniego roku w południowo-zachodniej części parteru zwiedzać można *Sanktuarium Marszałka Józefa Piłsudskiego*, którego dopełnieniem jest wystawa o historii jego powstania i rekonstrukcji. W tej samej części parteru eksponowana jest wystawa *Dawne uzbrojenie europejskie i wschodnie*. Wyjątkowo w 1991 r. odstąpiono od zasady nieurządzania w pałacu wystaw czasowych, dając w Sieni Górnej miej-

sce wspomnianej we wstępie zorganizowanej przez Polski Związek Filatelistów wystawie *Totus Tuus — Kielce 1991*.

W siedzibie przy pl. Partyzantów\* nastąpiły zmiany w koncepcji zagospodarowania sal wystawowych. Powstała nowa stała wystawa etnograficzna *Współczesna sztuka ludowa Kielecczyzny*. Po dwuletniej przerwie przez pół roku eksponowana była *Współczesna galeria malarstwa polskiego*, udostępniona po raz kolejny 2 czerwca. W niezmięnionej od 1969 r. postaci przetrwała najstarsza wystawa stała naszego muzeum — *Przyroda regionu świętokrzyskiego*. Kontynuowano także prezentację udostępnionego w roku 1990 pokazu archeologicznego *Epoka żelaza na Kielecczyźnie*.

Ponadto w salach przy pl. Partyzantów można było oglądać sześć wystaw czasowych (dwie z nich pod wspólnym tytułem), z których

\* W *Kronice* stosuje się nazwy ulic i placów wg stanu z 1991 r.

cztery sprowadziliśmy z zewnątrz. Z kolei nasze muzeum przygotowało cztery wystawy ze zbiorów własnych z przeznaczeniem do eksponowania w dużych krajowych ośrodkach przemysłowych.

W sumie muzeum zwiedziło 38 884 osoby, z czego pałac 21 225 osób, a sale przy pl. Partyzantów 17 659 osób. Frekwencja w pałacu w wyniku mniejszego ruchu turystycznego od 1989 r. ciągle maleje. Ilość zwiedzających wystawy przy pl. Partyzantów wzrosła głównie dzięki sprowadzeniu *Galerii w Sukiennicach*, którą w ciągu dwu miesięcy obejrzało 11 000 osób.

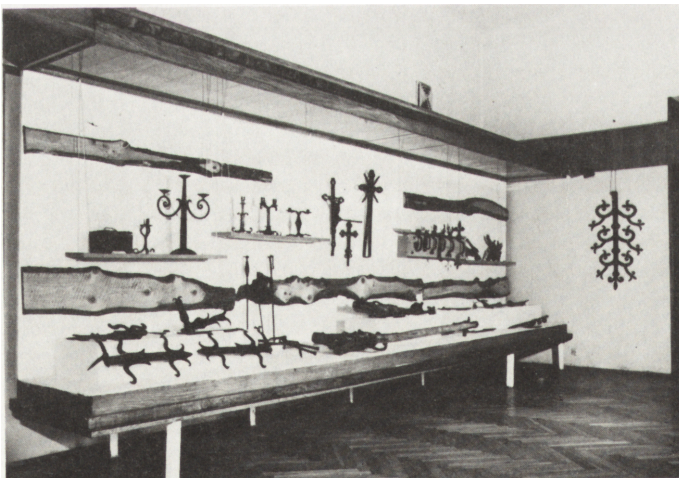
#### Nowa wystawa stała

*Współczesna sztuka ludowa Kielecczyny*  
(udostępniona 20 września)

Wystawa zajmuje 4 sale I piętra muzeum przy pl. Partyzantów, w których w latach 1968—1980 mieściła się stała wystawa etnograficzna. Nowa ekspozycja nawiązuje do dawnej tylko w części pokazu stroju ludowego. Skupia się, jak głosi tytuł, na szeroko pojętej sztuce ludowej XX w.; oprócz rzeźby i malarstwa obejmuje snycerstwo i zdobnictwo wnętrza izby oraz wybrane dziedziny rękodziela, np. garncarstwo, tkactwo, kowalstwo, zabawkarstwo ze zwróceniem uwagi na dekoracyjną stronę wytworów. Autorki scenariusza: Barbara Erber i Janina Skotnicka zaprezentowały blisko 500 eksponatów pochodzących z terenu stałej dzia-

łalności badawczej muzeum, czyli z obszaru zamkniętego biegiem Wisły, Pilicy i Szreniawy. Kształt ekspozycji jest dziełem nowego plastyka muzealnego — Andrzeja Zapały.

S a l a I. Wystawę rozpoczyna pokaz drewnianych zabawek ludowych ze znanego na Kielecczynie ośrodka znajdującego się na północnym stoku Gór Świętokrzyskich — w okolicach wsi Łączna i Ostojów. Wyeksponowano m.in. „bryczki” na kółkach z konikami na wspólnej podstawie, „kolibki” — kołyski na biegunach, wózki i taczki, a także „karuzelki” i „motyle” z kłapiącymi skrzydłami, wszystkie jaskrawo malowane, a niekiedy zdobione dodatkowo ornamentem rytym. Pokaz zabawek uzupełniają lalki z sitowia i gałganków, a także zestaw glinianych gwizdków o formach ptaszków i innych zwierząt, fujarek bądź miniaturowych naczyń. Obok zaprezentowano ceramikę figuralną i garncarstwo z warsztatów istniejących do dziś, jak też wygasłych w okresie powojennym: z Denkowa, Kątów Denkowskich, Koszar, Chałupek k. Kielc, Odrowąża, Rędocina, Iłży, Skalbmierza i Sobótki. Rzeźby w glinie są dziełem znanych nie tylko w Polsce artystów garncarzy, m.in. Stanisława Pastuszkiewicza z Iłży, Stanisława Kosiarskiego i jego córki Jadwigi — również z Iłży, Stanisława Seweryńskiego z Odrowąża, Stefana Kwapisza z Rędocina, Stefana Sowińskiego z Chałupek i jego córki Elżbiety Klimczak, a także Tadeusza Poletka z Ostrowca Świętokrzyskiego. Uwagę



Ryc. 2. Fragment wystawy *Współczesna sztuka ludowa Kielecczyny* — sala II

zwracają piękne, wykonane reliefowo kropielniczki, kapliczki oraz figurki o tematyce religijnej i rodzajowej. Naczynia: garnki, dwojaki, dzbany, cedzidla pokryte szkliwem barwy zielonej, miodowej i brunatnej sąsiadują z naczyniami bez szkliwa, tzw. biskwitami i siwakami. Starannie dobrane eksponaty reprezentują różnorodne typy ornamentacji.

Ekspozycję omawianej sali dopełnia zestaw opoczyńskich i kieleckich wycinanek oraz różnobarwny ciąg złożony z wiszących „pająków” ze słomy, wełny, nici, papieru i stojących pod nimi bibułkowych kwiatów. Ciąg ten przechodzi wzdłuż okien do sali II, gdzie umieszczono wyroby kowalskie. Na tle surowych desek z pozostawioną korą wyeksponowano ozdobne zawiasy, okucia wozów, wykładki do zamków, tasaki i osęki. Ten pomysł prezentowania drobnych płaskich obiektów okazał się praktyczny i udany pod względem estetycznym. Osobno ustawiono lichtarze i dekoracyjne kraty.

Sala III poświęcona jest tradycyjnemu ubiorowi z regionów leżących w kręgu oddziaływania Mazowsza. Na manekinach zaprezentowano następujące stroje: radomsko-kozielnicki z XIX-wiecznym typem zapaski czarno-białej; opoczyński z zapaską wyróżniającą się żywą gamą barw; kielecko-włoszczowski w ciemnej tonacji oraz czerwono-czarny pasiak i sukmanę ozdobioną charakterystycznymi naszytami ze sznurka — spotykanyymi jedynie we

wsiach w rejonie Łysogór. Uzupełnieniem tej ekspozycji jest sukmana pińczowska z haftowanym kołnierzem oraz płótnianka tzw. krakowików wschodnich. Obok pokazano także gorsety i tradycyjne tkaniny: zapaskowe i chodnikowe — tzw. galganiarze o barwnych układach pasowych. Osobno wyeksponowano prześclice o ornamentyce wykonanej metodą prostego rytu.

Sala IV — największa — prezentuje rzeźbę i malarstwo. Zastosowano tu trafny układ: obiegający ściany fryz z obrazów i towarzyszące mu ciągi rzeźb stojących poniżej na podestach. Pośrodku piętrzy się grupa rzeźb ustawionych na różnych poziomach, tworzących rodzaj malowniczej piramidy. Obrazy, zawieszane w jednym lub dwu rzędach, uderzają tak charakterystyczną dla ludowego widzenia rzeczywistości barwnością. Są to głównie sceny obyczajowe i religijne. Pośród dzieł ośmiu malarzy, w tym m.in. Eugeniusza Brożka, Józefa Firmantego i Tadeusza Żaka, wybijają się prace Marianny Wiśnios — artystki o wyjątkowej indywidualności. Jej obrazy ukazujące mękę i śmierć Chrystusa zajmują najbardziej eksponowane miejsce. Sąsiadujące z obrazami rzeźby są im bliskie tematycznie; obok scen i grup postaci zaprezentowano przedstawienia pojedyncze, wśród nich także liczne ptaki — kogut Stanisława Marcisza wieńczy „piramidę” rzeźb najsłynniejszych, znanych nie tylko w kraju, twórców ludowych. Na ekspozycję wybrano dzieła 33 artystów; warto wymie-



Ryc. 3. Fragment wystawy *Współczesna sztuka ludowa Kieleccyzny* — sala IV

nić nazwiska autorów najciekawszych prac: Leon Kudła, Józef Piłat, Adam Zegadło, Izidor Lipiec, Marian Brudek, Tadeusz Żak. W sali tej znajduje się też skromny pokaz rzeźb Jana Bernasiewicza ze zbiorów prywatnych, przypominający niezwykle oryginalną osobowość samorodnego artysty — znanego twórcy galerii figur we własnym ogrodzie w Jaworzni-Gniewcach, przekazanej po jego śmierci do Parku Etnograficznego w Tokarni.

#### Wystawy czasowe

*Arcydzieła malarstwa polskiego z Galerii w Sukiennicach* (25 stycznia — 1 kwietnia)

Ekspozycja arcydzieł z krakowskich Sukiennic w Kielcach stała się wydarzeniem w życiu kulturalnym miasta. Sprowadzono najcenniejsze dzieła malarstwa polskiego od czasów stanisławowskich do ok. 1900 roku, choć ze względu na trudności techniczne zrezygnowano z największych rozmiarami obrazów Matejki, Siemiradzkiego czy Chelmońskiego. W odniesieniu do kolekcji prezentowanej w Sukiennicach był to wybór ilościowo skromny, stanowił jednak trafną egzemplifikację dzieł malarstwa polskiego do końca XIX wieku. W sześciu salach I piętra muzeum przy pl. Partyzantów pokazano 73 obrazy. Komisarzem wystawy ze strony Muzeum Narodowego w Krakowie była Halina Blak, ze strony naszego muzeum Barbara Modrzejewska.

Czasy stanisławowskie reprezentowała m.in. grupa obrazów Marcella Bacciarellego, przede wszystkim zaś portrety jego pędzla: *Autoportret w konfederatce* oraz *Portret koronacyjny Stanisława Augusta Poniatowskiego*. Inne portrety, malowane przez Józefa Grassiego i Kazimierza Wojniakowskiego przedstawiały postacie związane z okresem Sejmu Czteroletniego: Michała Kleofasa Ogińskiego, Izabelę z Lasockich Ogińską i gen. Józefa Kossakowskiego. Z malarstwem proromantycznym zapoznawały dwa obrazy Aleksandra Orłowskiego — sceny bite-wne — oraz 26 obrazów Piotra Michałowskiego, w tym tak bardzo znane i doskonałe w swej charakterystyce artystycznej, jak: *Seńko*, *Żydzi*, *Kardynał*, *Napoleon na koniu*, *Hetman Czarniecki na koniu*, *Dwernicki na czele pułku ułanów* oraz *Szarża w wąwozie Samosiera*. Historyzm z lat tuż po połowie XIX w. sygnalizowały dwa wspaniałe obrazy Henryka Rodakowskiego: *Portret generała Henryka Dembińskiego* i *Autoportret przy sztalugach*. Krąg wybitnych studiów portretowych i kompozycji o tematyce patriotycznej zamykały obrazy: Jana Matejki *Wernyhora*, dyptyk Artura Grottgera *Powitanie — Pożegnanie* oraz dzieło Maurycego Gottlieba — ucznia mistrza Jana — *Portret Ignacego Kurandy*.

Zwiedzający mogli się także zapoznać z dużą grupą pejzaży i scen rodzajowych na tle pejzażu. Wymienić tu należy obrazy Józefa



Ryc. 4. Wystawa *Arcydzieła malarstwa polskiego z Galerii w Sukiennicach* — fragment pokazu z *Wernyhorą* Jana Matejki na pierwszym planie

Szermentowskiego, w tym jeden z ostatnich: *Bydło schodzące do wodopaju*, oraz reprezentacyjny zestaw płócien Aleksandra Gierymskiego: od realistycznego *Święta trąbek* i *Powisła* poprzez impresjonistyczny *Wieczór nad Sekwaną* do kompozycji włoskich z ok. 1900 roku. Ekspozowanych było także pięć obrazów Józefa Chełmońskiego, m.in. *Folwark*, *Burza* i bardzo nastrojowe *Żurawie* oraz trzy świetne płótna Józefa Brandta, m.in. słynne *Spotkanie na moście*, a ponadto utrzymane w stylu polskiego impresjonizmu trzy obrazy Leona Wyczółkowskiego: *Gra w krykieta*, *Orka* i *Kopanie buraków*. Sąsiadował z nimi luministyczny *Świt* Witolda Pruszkowskiego i realistyczny, bardzo nastrojowy obraz Juliana Fałata *Polowanie na łosia*. Ekspozycję kończyły płótna Adama Chmielowskiego (późniejszego brata Alberta), m.in. protoekspressionistyczny i nostalgiczny *Cmentarz włoski* i *Szara godzina*.

W podsumowaniu warto wspomnieć o sprawnej akcji reklamowej i oświatowej towarzyszącej tej wystawie. Na fasadzie kamienic, w których mieści się muzeum, zawisł ogromny transparent z hasłem „Galeria Sukiennice”. Pracownicy muzeum przygotowali kilka audycji radiowych przybliżających słuchaczom prezentowane na wystawie dzieła i zachęcających do odwiedzenia ekspozycji. I tak 24 lutego Elżbieta Jeżewska mówiła o obrazie *Wernyhora* Jana Matejki, 10 marca przedstawiała płótna Aleksandra Gierymskiego, 28 marca zaś obrazy Adama Chmielowskiego. Alojzy Oborny przygotował dwa wystąpienia radiowe: *Henryk Rodakowski — artysta w matni tendencji*, emitowane 14 marca i *Piotra Michałowskiego epopeja napoleońska*, nadane 21 marca. Również dwa razy gościła na antenie kieleckiej rozgłośni Barbara Modrzejewska, która mówiła o obrazach Józefa Szermentowskiego i o pokazywanych w Kielcach dziełach Józefa Chełmońskiego.

Dzięki sprowadzeniu „Galerii z Sukiennic” sale wystaw czasowych przy pl. Partyzantów otrzymały nowe oświetlenie i instalację alarmową. Jak już wspomniano we wprowadzeniu do rozdziału „Wystawy”, podczas dwu miesięcy ekspozowania dzieł z Krakowa muzeum przy pl. Partyzantów odwiedziło 11 000 osób; jest to liczba zbliżona do rocznych frek-

wencji odnotowanych tu w dwu ostatnich latach: 1989 (9471 osób) i 1990 (12 258 osób).

*Konstytucja 3 maja. 200 lat pamięci* (18 kwietnia — 23 czerwca)

Ta na pozór typowa wystawa rocznicowa, której podtytuł poszerzał zakres tematu o konsekwencje ogłoszenia Konstytucji (także w sferze świadomości następnych pokoleń Polaków), okazała się poważną ekspozycją problemową. Autorzy scenariusza: Jan Główka i Ryszard de Latour zgromadzili ponad 180 obiektów zabytkowych ze zbiorów własnych muzeum, zbiorów prywatnych (cenne medale i monety) i Muzeum Narodowego w Krakowie (grafika, pasy kontuszowe, szkło zabytkowe), postarali się także o fotografie dokumentów i druków z negatywów i oryginałów przechowywanych w archiwach i bibliotekach. W sali I znalazły się ekspozaty wprowadzające w atmosferę epoki zamkniętej uchwaleniem Konstytucji 3 maja. Pokazano tu m.in. mapę Rzeczypospolitej wydaną w 1773 r., grafiki z wizerunkami przedstawicieli chłopów, mieszczan i szlachty wg rysunków Norblina, grafiki ze scenami rodzajowymi z epoki — również wg Norblina, zestaw monet z okresu stanisławowskiego oraz starodruki: Stanisława Konarskiego *O skutecznym rad sposobie* (Warszawa 1760) i Hugona Kołłątaja *Do Stanisława Małachowskiego anonima listów kilka* (Warszawa 1788).

Zabytki i ekspozaty pomieszczone w sali II dotyczyły Sejmu Wielkiego i samej Konstytucji. Zaprezentowano olejne i graficzne wizerunki osób związanych z dziełem Konstytucji. Obok znanych osobistości: Stanisława Małachowskiego, Ignacego Potockiego, Juliana Ursyna Niemcewicza, Hugona Kołłątaja przypomniano inne, m.in. związane z naszym regionem, postacie. Wśród nich znalazł się Maciej Sołtyk z Kurozwęk, wojewoda sandomierski na całopostaciowym portrecie. Był on senatorem na Sejmie Wielkim, zwolennikiem obozu reform; przyczynił się do uznania Konstytucji przez zjazd szlachty sandomierskiej w Opatowie. Specjalne miejsce otrzymały na ekspozycji cenne publikacje: pierwsze wydanie *Ustawy Rządowej* (Warszawa 1791), wydanie *Uchwał Sejmu Wielkiego* z tegoż roku, druk *Przemówienia sejmowego posła Leszczyńskiego z Inowroc-*





Ryc. 5. Fragment wystawy *Konstytucja 3 maja. 200 lat pamięci*

ławia 7 stycznia 1791 (Warszawa 1791), a także fotokopie rękopisu Konstytucji z negatywów przechowywanych w AGAD w Warszawie. Nie zabrakło tu również prasy z okresu Sejmu Czteroletniego. Ciekawostką był zespół gazetek pisanych z 1789 r. wydawanych przez pocztę warszawską i wileńską. Zespół ten nosi tytuł: *18 listów z Warszawy ... w sprawach społecznych i politycznych*, nadany przez pierwszego kustosa kieleckiego muzeum Tadeusza Włoszka. Prasę drukowaną reprezentowała „Gazeta Narodowa i Obca” z 1791 r. Drukomy, rękopisom i ich podobiznom towarzyszyły przedmioty — świadkowie epoki: pasy kontuszowe, szable i pistolety, meble, karafki, szklanki, puchary i kielichy; te ostatnie nosiły na sobie patriotyczne zawołania, np. *Niech żyją przyjaciele Konstytucji 3 maja 1791, Ja kocham wolność, Wolność mnie najmilsza, Vivat łaskawi, poczciewi Obywatele*[le].

Ekspozowane w tej sali dwa medale: *Na pomnożenie wojska z 1791 r.* i *Kościół Świętej Opatrzności w Warszawie z 1792 r.* (wybity 3 maja, w pierwszą rocznicę uchwalenia Konstytucji) oraz talar targowicki, a także numer 15 „Monitora” z 1795 r. i faksymile *Kalendarza Obywatelskiego* z tegoż roku stanowiły niejako przejście do sali III poświęconej echem Konstytucji w wieku XIX i XX. Zaprezentowano tu wizerunki wielkich Polaków doby pokonstytucyjnej: Tadeusza Kościuszki, księcia Józefa Poniatowskiego i Stanisława Staszica. Wydana

w Paryżu w 1819 r. mapa Europy Centralnej ukazywała Polskę w nowych granicach i w nowej sytuacji politycznej. Pod zaborami Polacy zachowywali pamięć o 3 Maja, czego świadectwem na wystawie były m.in. medale: *100. rocznica Konstytucji 3 maja z 1891 r.* i *125. rocznica Konstytucji 3 maja z 1916 r.* oraz pocztówki, zaproszenia i nalepki poświęcone różnym jej rocznicom z lat I wojny światowej. Osobny rozdział tworzył pokaz publikacji i pamiątek związanych z obchodami rocznic 3 Maja w okresie dwudziestolecia międzywojennego. We wszystkich salach ekspozowane były współczesne plakaty, medale i wydawnictwa dotyczące epoki stanisławowskiej, Sejmu Czteroletniego i samej Konstytucji. Poszczególnym grupom obiektów towarzyszyły cytaty z pism Kołłątaja, Niemcewicza, Staszica, z wypowiedzi Książnina, Stanisława Małachowskiego i króla Stanisława Augusta, a także z pieśni „majowych”.

Projekt plastyczny wystawy według propozycji autorów scenariusza zrealizował Kazimierz Muszyński.

*Totus Tuus — Kielce '91. Krajowa Wystawa Filatelistyczna* (31 maja — 10 czerwca, pałac)

Wystawa zorganizowana została przez okręg kielecki Polskiego Związku Filatelistów z okazji IV pielgrzymki papieża Jana Pawła II do ojczyzny. Prezentowała dorobek ekspozycyjny filatelistów niemal z całej Polski, którzy

pokazali w Kielcach emisje pocztowe o tematyce religijnej oraz związane z osobą i posługą papieża Jana Pawła II. Na wystawę zgłoszono w klasie pozakonkursowej i konkursowej 58 tematów (eksponatów), z których pokazano 52. Oto niektóre tytuły: *Polonica — tysiąc lat chrześcijańskiej Polski, Sztuka sakralna Hiszpanii, Życie Jezusa Chrystusa, Matka Boska na znakach pocztowych, Święta Anna, Boże Narodzenie, Kalendarz katolicki, Jan Paweł II — papież pielgrzym, Piotr naszych czasów, Witraże, Malarstwo sakralne*. Tematykę prezentowanych eksponatów zdominowała postać Jana Pawła II, któremu poświęcono 22 tematy. Katalog wystawy podaje, że „papalia” związane z Janem Pawłem II wydały poczty 100 krajów, co jest zjawiskiem precedensowym. W ciągu nieco ponad 12 lat pontyfikatu ukazały się 152 emisje obejmujące papieskie znaczki, arkusiki, perforacje, zeszytiki znaczkowe i przywieszki.

Łącznie na wystawie zaprezentowano 262 ekrany, na których znalazły się także eksponaty ze zbiorów filatelistów należących do kieleckiego okręgu PZF. W Sieni Górnej pałacu kieleckiego można więc było obejrzeć tematy przygotowane przez kielczan: Krystynę Maj, Stefana Maja, Edwarda Wójcika i Czesława Zaroda.

Wystawie towarzyszył katalog oraz następujące wydawnictwa okolicznościowe: koperta okolicznościowa, dwa datowniki okolicznościowe (z 31 maja 1991 i 3 czerwca 1991) i nakładka na frankaturę mechaniczną.

Autorem scenariusza wystawy i układu eksponatów był Bohdan Wołkowski, przewodniczącym komitetu organizacyjnego — sekretarz ZO PZF Andrzej Komendołowicz, protektorem wystawy — ks. bp Stanisław Szymecki, ordynariusz kielecki.

*Grafika północnobawarska* (28 czerwca — 2 września)

Wystawa powstała w 1985 roku w Norymberdze dzięki staraniom różnych muzeów bawarskich, m.in. muzeum w Norymberdze, Bambergu i Regensburgu. Do Polski sprowadzona została w roku 1990 przez Muzeum Historyczne m. Norymbergi. Przez kilka miesięcy eksponowano ją w Muzeum Narodowym w Krakowie, skąd trafiła do Kielc.

Była to prezentacja współczesnej akwaforty barwnej. Autorzy katalogu wystawy sformułowali jej cel, którym miało być pokazanie technicznych możliwości akwaforty w artystycznych dokonaniach grafików pochodzących z północnej i północno-wschodniej Bawarii. Na wystawie znalazło się 80 prac wykonanych przez 28 artystów w latach 1963—1985. Reprezentowały one różne style i tendencje grafiki współczesnej: hiperrealizm, pop-art, abstrakcję aluzyjną, groteskę, realizm i symbolizm, a także różne tematy: pejzaż, martwą naturę, portret, akt, sceny alegoryczne.

Z ramienia Muzeum Historycznego m. Norymbergi nad wystawą czuwał i brał udział w jej otwarciu dyrektor Karl Heinz Schreyll. Komisarzem wystawy w naszym muzeum była Barbara Modrzejewska.

Sprowadzenie tej ekspozycji dało początek nowej współpracy kieleckiej placówki z muzeami niemieckimi.

Pokaz panoramy *Bitwa pod Grunwaldem* ze zbiorów Lwowskiego Muzeum Historycznego i wystawa towarzysząca *Ku pokrzepieniu serc* (otwarcie 13 grudnia)

Panorama *Bitwa pod Grunwaldem* Zygmunta Rozwadowskiego i Tadeusza Popiela namalowana z okazji 500-lecia zwycięstwa nad Krzyżakami obchodzonego uroczystie w Krakowie w 1910 r., zwana wówczas dioramą, jest obrazem o wymiarach 515 cm × 1000 cm. Wystawiana była w Krakowie w specjalnie wzniesionym budynku na pl. Św. Duchy, opodal Teatru im. Juliusza Słowackiego. Panorama znajduje się obecnie w zbiorach Lwowskiego Muzeum Historycznego, gdzie „została odkryta” przez prof. Zdzisława Żygulskiego jun. i dyrektora Muzeum Okręgowego w Radomiu Janusza Pulnara. Spoczywała w muzealnym magazynie zrolowana na specjalnym drewnianym wałku. Pierwszą jej prezentację zorganizowało radomskie muzeum w swojej siedzibie w gmachu popijarskim. Stamtąd przywieziono ją do naszego muzeum i zainstalowano w największej z sal wystawowych przy pl. Partyzantów. Organizatorzy wystawy musieli pokonać ogromne trudności techniczne przy instalowaniu tak dużego płótna, transportowanego w formie zrolowanej. Operacją przewożenia kiero-



Ryc. 6. Pokaz „panoramy” *„Bitwa pod Grunwaldem* Zygmunta Rozwadowskiego i Tadeusza Popiela z 1910 r.

wał komisarz wystawy Ryszard de Latour. Umiejętne rozpięcie dzieła na specjalnie zbudowanym stelażu dokonano pod nadzorem muzealnego konserwatora dzieł sztuki Marka Mazurka. Kosztowną podróż nietypowym środkiem transportu oraz urządzenie wciągające cenny ładunek na teren muzeum i sal wystawowych sfinansowało Kieleckie Przedsiębiorstwo Budowlano-Usługowe „Piasecki”.

Oglądaniu panoramy towarzyszył 17-minutowy program audiowizualny opracowany przez Ryszarda de Latoura, który 10 lat temu przygotował podobny program dla *Małej Panoramy Racławickiej* wystawianej w tej samej sali. Zwiedzający mogli także obejrzeć fragment filmu Aleksandra Forda *Krzyżacy* z bitwą grunwaldzką.

*Bitwa pod Grunwaldem* powstała na fali patriotycznych obchodów rocznicowych w czasach zaborów. Przypominając o chwilach chwały narodowej, podobnie jak *Panorama Racławicka*, miała krzepić serca rodaków. Ten jej cel główny stał się tytułem wystawy towarzyszącej *Ku pokrzepieniu serc...*, której scenariusz przygotowali: Elżbieta Jeżewska, Jan Główka i Tadeusz Kosiński. Operując 157 obiektami ze zbiorów własnych muzeum, starano się nakreślić historię zmagania Polaków o zachowanie tożsamości narodowej od schyłku XVIII w. aż po rok 1918. Zaprezentowane zabytki to obrazy, rzeźby i przedmioty pamiątkowe o treści patriotycznej: fotografie uczestników powstania

styczniowego, dokumenty z okresu powstań narodowych, wytwory rzemiosła artystycznego o symbolice narodowej, broń biała i palna, kolekcja orłów strzeleckich. Szczególną grupę na wystawie stanowiły medale i plakiety (w liczbie 55), im bowiem w dziejach porzbiorowych Polski przypadła istotna rola propagandowa. Będąc powszechnie dostępną pamiątką obchodzonej rocznicy czy jubileuszu, przypominając wizerunki wybitnych osobistości historycznych i współczesnych, dodawały otuchy i budziły uczucia patriotyczne. Autorem oprawy plastycznej obu ekspozycji był Andrzej Zapala. Na zewnątrz budynku wystawę reklamował transparent z hasłem: *Bitwa pod Grunwaldem*, a ponadto plakat, afisz i folder w opracowaniu graficznym Bohdana Furnala.

Wystawy czasowe  
eksponowane poza muzeum  
*Portret reprezentacyjny XVII—XIX wieku*  
— wystawa eksponowana w Zakładowym Domu Kultury przy Zakładach Chemicznych w Oświęcimiu (luty—marzec). Komisarz wystawy — Elżbieta Jeżewska.

Był to pokaz 20 portretów ze zbiorów własnych muzeum. Zaprezentowano wizerunki przedstawicieli znanych rodów Ziemi Krakowskiej i Sandomierskiej: Wielopolskich i Sołtyków. Obok płócien nieznanymi malarzami na wystawie pokazano także obrazy sygnowane — pędzla Antoniego Misiowskiego (*Aleksander*

*Jabłonowski, Franciszek Wielopolski*) oraz autorstwa Antoniego Brygierskiego (*Biskup Kajetan Sołtyk*). Cztery zaprezentowane w Oświęcimiu XIX-wieczne portrety wyszły spod pędzla: Wojciecha Gersona, Rafała Hadziewicza i Andrzeja Grabowskiego.

*Biała broń europejska na przełomie XIX i XX wieku* — wystawa eksponowana w Robotniczym Centrum Kultury przy Wytwórni Sprzętu Komunikacyjnego w Mielcu (listopad—grudzień). Komisarz wystawy — Ryszard de Latour

Zaprezentowano 49 obiektów ze zbiorów własnych muzeum. Były to szable (głównie polskie), pałasze, tasaki i bagnety (pruskie, francuskie i czeskie oraz rosyjskie i radzieckie), kindzaly i szaszka rosyjska.

*Rekwizyty kolędnicze ze zbiorów Muzeum Narodowego w Kielcach* — wystawa eksponowana w Miejskiej Bibliotece Publicznej w Ostrowcu Świętokrzyskim (otwarta 6 grudnia). Komisarz wystawy — Janina Skotnicka

Na wystawie pokazano 20 obiektów — rekwizytów kolędniczych ze wsi Tarczek k. Bodzentyna i Radkowic. Wybrano najważniejsze maski i rekwizyty, którymi posługiwali się „kolędziarze”. Zwiedzający mogli więc zobaczyć: turonia, kobyłkę, diabła, śmierć, Żyda, „maskarę”, Heroda, dziada i gwiazdę kolędniczą.

*Boże Narodzenie w sztuce ludowej Kielecczynny* — wystawa eksponowana w Robotniczym Centrum Kultury przy WSK w Mielcu (otwarta 24 grudnia). Komisarz wystawy — Janina Skotnicka

Zawarty w tytule wystawy temat ilustrowały 33 rzeźby w drewnie i reliefy 12 twórców ludowych. Były to głównie szopki i sceny z kolędnikami, a także pojedyncze figurki przedstawiające kolędników: Heroda, śmierć, diabła, Żyda, Turka, anioła, dziada, bydłeta itd. Ekspozatom towarzyszyły notki biograficzne autorów prezentowanych prac.

## 2. DZIAŁALNOŚĆ OŚWIATOWA

Ze względu na szczupłość finansów w 1991 roku nie organizowano większych imprez oświatowych. Trwała jednak intensywna praca przede wszystkim przy obsłudze atrakcyjnych i cieszących się dużą frekwencją wystaw. W ich scenarii odbyła się większość lekcji muzealnych; ekspozycje były też pretekstem dla licznych projekcji filmowych. Seanse filmowe towarzyszyły wystawie *Arcydziela malarstwa polskiego z Galerii w Sukienicach (75)*, wiele grup obejrzało następujące filmy: *Piotr Michalowski, Portrety Henryka Rodakowskiego, Pasje Jana Matejki, Artura Grottgera opowieść o powstaniu styczniowym, Krajobrazy Szermentowskiego, Józef Chetmoński, Malarz światła*. Film *Sejm Czteroletni* ilustrował temat podjęty przez wystawę *Konstytucja 3 maja. 200 lat pamięci* (136 projekcji). W ciągu kilkunastu dni ekspozycji *Bitwy pod Grunwaldem* (od 13 grudnia do końca roku) 17 razy wyświetlono zwiedzającym fragment filmu Aleksandra Forda *Krzyżacy* przedstawiający bitwę grunwaldzką. W tym miejscu dodać trzeba, że muzeum w 1991 roku wzbogaciło swoją filmotekę o 78 filmów zakupionych w likwidowanym Wojewódzkim Ośrodku Metodycznym Filmoteki Oświatowej.

Pisząc o obsłudze ruchu turystycznego, nie można nie wspomnieć o szczególnej grupie, która 12 sierpnia odwiedziła Sanktuarium Józefa Piłsudskiego w naszym pałacu. Byli to uczestnicy 11 Marszu Szlakiem I Kompanii Kadrowej. Późnym popołudniem tego pamiętnego — z racji rocznicy wejścia Kompanii Kadrowej do Kielc — dnia honory gospodarzy ekspozycji czynili: Główny Inwentaryzator Janusz Kuczyński i kierownik Działu Historii Jan Głowska.

Dział Naukowo-Oświatowy muzeum zorganizował w tym roku w pałacu tylko 2 koncerty (wspólnie z Krajowym Biurem Koncertowym w Warszawie). Pierwszy odbył się 5 maja (z okazji rocznicy Konstytucji 3 maja) z udziałem Jerzego Zelnika i Ireny Jun; drugi — 17 czerwca — recital fortepianowy Reginy Smendzianki. Ponadto odbywały się tu koncerty z cyklu *Muzyka w pałacu* (9) przygotowane przez Państwową Filharmonię im. Oskara Kolberga

i Świętokrzyskie Towarzystwo Muzyczne. Oto praca oświatowa muzeum w liczbach:

IMPREZY OŚWIATOWE NA TERENIE MUZEUM

Rodzaj imprezy	Ilość	Frekwencja
Wykłady	32	1211
Lekcje	110	
	(21 filmów)	3482
Seanse filmowe	231	9241
Koncerty	2	90
Łącznie	—	14 024

3. WYDAWNICTWA

W roku 1991 muzeum wydało jedną pozycję książkową, jeden folder, dwa plakaty oraz serię pocztówek — reprodukcji dzieł malarstwa polskiego z pałacowej galerii (18 tytułów). Tą jedną pozycją książkową był katalog zbiorów tkanin naszego muzeum — piąta książka z serii, którą muzeum zaczęło wydawać 10 lat temu w krakowskim KAW-ie. Tym razem wydawnictwo prowadziliśmy samodzielnie w Kielcach zgodnie z projektem artysty plastyka Aleksandra Kornijasza z Krakowa, autora układu graficznego wszystkich pozycji w serii i charakterystycznej dla niej koncepcji okładki.

— Anna Kwaśnik-Gliwińska, *Tkaniny. Katalog zbiorów Muzeum Narodowego w Kielcach*, Kielce 1991 (skład i diapozytywy Kieleckie Zakłady Graficzne, druk PZGraf. „Drogowiec” w Kielcach), ark. wyd. 12,8, 160 + 8 s., nakł. 3000 egz.

Starannie wydany, bogato ilustrowany katalog — 112 ilustracji czarno-białych i 15 barwnych na wkładce — jest wydawnictwem dwujęzycznym. Na język angielski przełożono wstęp i obszernie charakterystyki każdego z 64 zaprezentowanych obiektów. Strukturę zbiorów odzwierciedla układ katalogu, który tworzą następujące rozdziały: „Tapiserie”, „Kobierce”, „Tkaniny dekoracyjne”, „Pasy”, „Hafty, aplikacje i inne”. Każda pozycja oprócz hasła z opisem i komentarzem zaopatrzona jest w zestaw ilustracji przedstawiających całość obiektu i charakterystyczne detale. Niezależnie od tego w wypadku kobierców autorka stworzyła systematykę układów kompozycyjnych zasygnalizowanych stosownym ideogramem przy każ-

dym hasle. Jest to koncepcja nowatorska, zastosowana po raz pierwszy w tego typu wydawnictwie. Katalog wydano przy znacznej pomocy finansowej Zakładów Chemicznych „Oświecim” w Oświęcimiu.

— *Bitwa pod Grunwaldem, panorama ze zbiorów Muzeum Historycznego m. Lwowa; Ku pokrzepieniu serc — wystawa towarzysząca* (folder), Kielce 1991, odbito metodą kserokopii w 800 egz., ark. wyd. 0,5, 4 s.

Ekspozycje prezentuje czterech autorów. Ryszard de Latour przedstawia panoramę, pozostali poszczególnie grupy zabytków z wystawy towarzyszącej: Elżbieta Jeżewska — obrazy i rzeźby, Jan Główka — pamiątki narodowe, Tadeusz Kosiński — medale. Wszystkie etapy powstawania foldera za wyjątkiem składu komputerowego odbywały się w muzeum (głównie w Dziale Wydawnictw), a więc montaż kolumn tekstu, łamanie, odbicie na kserokopiarce, falcowanie i przycinanie. Układ graficzny foldera — Bohdan Furnal.

Plakaty

— *Konstytucja 3 maja. 200 lat pamięci*, proj. Bohdan Furnal, format A3, nakł. 150 egz., odbito na muzealnej kserokopiarce;  
— *Bitwa pod Grunwaldem. Zygmunt Rozwadowski, Tadeusz Popiel, 1910*, proj. Bohdan Furnal, format B2, nakł. 100 egz., druk PZGaf. „Drogowiec” w Kielcach.

Pocztówki

— 18 pocztówek z reprodukcjami dzieł malarstwa, seria *Malarstwo polskie*, fot. Henryk Pieczul, proj. Bohdan Furnal, format A6, nakład każdej pocztówki 10 000 egz., w sumie 180 000 egz., druk Warszawska Drukarnia Akcydensowa

Wydanie serii pocztówek złożonej z barwnych reprodukcji dzieł pałacowej galerii malarstwa polskiego można uznać za wydarzenie w dziejach muzeum. Po raz pierwszy w taki sposób upowszechniona została niewielka wprawdzie, lecz ważna część naszych zbiorów. Rolą muzeum w tym przedsięwzięciu było wybranie obiektów do reprodukcji, dokonanie opisów, opracowanie graficzne i organizacja druku. Finansowanie wzięło na siebie kieleckie Przedsiębiorstwo Budowlano-Usługowe „Pia-

secki” wykonujące aktualnie restaurację północnego skrzydła pałacu. Seria otrzymała jednolity wyraz plastyczny: złotą ramkę okalającą reprodukcję i dwujęzyczne napisy (polski i angielski) w tytule serii i opisach na odwrocie.

Zreprodukowano 6 płócien Józefa Szermentowskiego, 2 obrazy Jacka Malczewskiego i po jednym Józefa Grassiego, Maurycyego Gottlieba, Władysława Maleckiego, Franciszka Kostrzewskiego, Konrada Krzyżanowskiego, Józefa Pankiewicza, Jerzego Szczyglińskiego, Włodzimierza Tetmajera, Witolda Wojtkiewicza i Eugeniusza Zaka.

Poza wymienionymi publikacjami muzeum wydało czterostronicową wkładkę z niemiecokojęzycznym streszczeniem przewodnika *Pałac w Kielcach* w nakładzie 2000 egz. Z ciekawszych akcydensów wymienić należy trzy afisze dla wystaw czasowych i trzy zaproszenia na wystawy. Większość z nich wykonana została sposobem „chałupniczym”, podobnie jak folder towarzyszący panoramie *Bitwa pod Grunwaldem*. Zaproszenie na tę właśnie wystawę można uznać za najbardziej udany druk drobny roku 1991.

### III. ZBIORY — GROMADZENIE, PRACE KONSERWATORSKIE I NAUKOWE

#### 1. GROMADZENIE ZBIORÓW

Muzeum wzbogaciło się w tym roku o 560 zabytków. Drogą zakupów pozyskano 155 muzealiów, przyjęto też 172 dary i 224 obiekty znajdujące się już w zbiorach muzealnych, uznane obecnie za dobra kultury (przeniesienie z księgi materiałowej do inwentarza muzealiów); drogą przekazu od różnych instytucji otrzymaliśmy 9 obiektów.

#### NABYTKI MUZEUM NARODOWEGO W KIELCACH

Dział	Zakup	Inna forma wpływu
Archeologii	—	1
Historii	91	144
Malarsstwa i Rzeźby	2	2
Militariów	—	—
Numizmatyczny	48	37
Przyrody	—	80
Rycin	—	29
Rzemiosła Artystycznego	1	3
Szruki Ludowej	13	—
Muzeum Henryka Sienkiewicza w Obłęborku	—	109
Muzeum Lat Szkolnych Stefana Żeromskiego	—	—
Łącznie: 560	155	405

Z roku na rok maleje ilość zakupów, szczególnie w Dziale Malarsstwa i Rzeźby, Dziale Rycin i Dziale Rzemiosła Artystycznego. Stan zbiorów w dniu 31 grudnia 1991 roku wynosił 74 149 obiektów.

**Biblioteka.** Zbiory biblioteki wzbogaciły się o 202 książki, z czego 107 pochodziło z zakupów, 47 pozyskano w drodze wymiany, 46 — to dary od osób prywatnych i instytucji. Ponadto biblioteka powiększyła swe zbiory czasopism o 186 pozycji i 89 katalogów wystaw pochodzących z wymiany wydawnictw muzealnych. W roku 1991 biblioteka udostępniła pracownikom muzeum 1453 pozycje. Z księgozbioru skorzystało też 70 osób spoza muzeum, którym udostępniono 200 pozycji druków zwartych i czasopism.

**Pracownia fotograficzna** sporządziła 1711 negatywów i 3702 pozytywy, opisała także 2424 karty katalogowe. Było to uzupełnienie zaległej dokumentacji, fotografowanie nowych nabytków, dokumentacja dla pracowni konserwatorskiej; pozytywy wykonywano także dla celów wystawienniczych oraz dla wydawnictw muzealnych. Ujemnie na działalności pracowni odbił się brak ogrzewania w trzech ostatnich miesiącach roku (o tej sprawie szerzej w rozdziale IV).

**Ruch muzealiów** był mniejszy niż w latach poprzednich. W sumie przyjęto 219 obiektów i wydano 310, w tym w celach ekspozycyjnych wpłynęło do muzeum 216 eksponatów, wypożyczono zaś 258. Do konserwacji skierowano 28 obiektów.

**Inwentaryzację** przeprowadzono w Dziale Militariów, w Muzeum Lat Szkol-

nych Stefana Żeromskiego, w Dziale Malarstwa i Rzeźby, Muzeum Henryka Sienkiewicza w Oblęgorku oraz w Dziale Rzemiosła Artystycznego. Ponadto Dział Głównego Inwentaryzatora nadzorował przebieg i rozliczanie spisu z natury w Dziale Rycin, zarządzanego w związku z przejmowaniem zbiorów tego działu przez nowego kierownika pod nieobecność poprzedniego.

## 2. KONSERWACJA ZBIORÓW

Muzealna Pracownia Konserwacji Dzieł Sztuki dokonała konserwacji 5 obrazów (J. v. Huysum — *Martwa natura kwietna*, W. Malecki — *Pochód kozaków*, J. Fałat — *Polowanie na kaczkę*, H. Lipiński — szkic do obrazu *Cygan z niedźwiedziem*, S. Czajkowski — *Zagroda wiejska*) i 19 ram zabytkowych. Do obrazu *Bitwa pod Olszynką Grochowską* L'Oeillota de Mars (inw. S/1164/MS) dopasowano ramę z zasobów magazynowych pracowni (objętych osobnym inwentarzem) oraz wykonano passe-partout typu wiedeńskiego. Do dwóch obrazów (inw. MNKi/M/1107 i 1174) przysposobiono nowe ramy.

Prace konserwatorskie prowadzono także przy XVI-wiecznym kłęczniku i gipsowym popiersiu Henryka Sienkiewicza. Drobnych zabiegów konserwatorskich dokonano również przy zabytkowej porcelanie: przy talerzu miśnieńskim z XVIII w. i dwu świecznikach z porami roku, wykonanych wg XVIII-wiecznych wzorów. Pracownia ponadto prowadziła ciągle nadzór nad muzealiami na ekspozycjach, w magazynach oraz przygotowywała obiekty przyjmowane do muzeum na ekspozycje z zewnątrz, jak też wypożyczane innym muzeom i instytucjom. Zabiegów konserwatorskich przy organizowaniu wystaw było w tym roku wyjątkowo dużo. Działalność pracowni w trzech ostatnich miesiącach roku była ograniczona ze względu na brak ogrzewania.

W końcu 1991 roku ukończono w Warszawie trwającą od 1987 r. konserwację XVII-wiecznego kobierca z herbem Ogończyk. Trwały prace konserwatorskie przy zleconej do specjalistycznej pracowni (również w 1987 r.) XVII-wiecznej tapiserii *Aleksander Wielki*

*przyjmujący hold*. Spółdzielnia „Plastyka” w Warszawie kontynuowała zabiegi konserwatorskie przy mezzotincie *Triumf Wiary*. Zlecono konserwację dwu grafik Cornelisa Galle'a.

## 3. PRACE NAUKOWE

Prawie wszystkie działy merytoryczne i biblioteka muzealna prowadziły badania proveniencji muzealiów podworskich. Ustalenie pochodzenia wielu obiektów napotyka na trudności ze względu na niekompletność i ogólnikowość protokołów przejścia dóbr kultury z majątków. Dobra te często, zanim trafiły do muzeum, gromadzone były w zbiorczych składnicach, gdzie dochodziło do ich wymieszania. Wiosną 1991 r. zgodnie z poleceniem Ministerstwa Kultury i Sztuki trwały prace nad oceną wartości obiektów pochodzących z mienia podworskiego według kryteriów artystycznych i kulturowych oraz nad ich aktualną wyceną. Wydzielono grupę 355 obiektów (w tym 138 obrazów) o wyjątkowych wartościach artystycznych, historycznych i naukowych, których wartość oszacowano na kwotę 19,2 miliardów zł. W grupie zabytków o dużych walorach artystyczno-historycznych znalazło się 1588 muzealiów o wartości ponad 10 miliardów zł. Grupa trzecia objęła obiekty, które nigdy nie były eksponowane, o niewielkiej wartości artystycznej. Jest ich 490, a wyceniono je na 840 milionów zł.

Biblioteka muzealna prowadziła prace nad księgozbiorem pochodzącym z mienia podworskiego. Określono proveniencję poszczególnych książek na podstawie zachowanych znaków własnościowych. Stwierdzono, że niewątpliwie podworskie pochodzenie mają 244 książki i albumy wycenione na blisko 7,5 miliarda zł; 126 pozycji (rękopisy i druki) zaliczono do pierwszej grupy obiektów kultury.

Sprawa oceny i wyceny dóbr podworskich znajdujących się w zbiorach muzeum zdominowała pracę naukową roku 1991. Problem tej grupy zabytków staje się szczególnie ważny w obliczu zgłaszania się spadkobierców właścicieli majątków, z których dobra te pochodzą. Większość podań (12) o zwrot mienia wpłynęła w roku ubiegłym. W tym roku z roszczeniami

wobec muzeum wystąpiły dalsze cztery rodziny: Łuszczkiewiczowie z Zagajów, Dembińscy z Gór Pińczowskich, Tarnowscy z Końskich i Szańkowsy z miejscowości Kępie. Trzeba dodać, że nie ze wszystkich tych majątków mienie trafiło do naszego muzeum. Bywają zatem roszczenia nieuzasadnione, każdą sprawę jednak należy dokładnie zbadać, co czyni Dział Głównego Inwentaryzatora.

Dział Archeologii złożył księgę polową wpływu muzealiów archeologicznych dla stanowiska „Kielce — ogród pałacowy” oraz księgę polową wpływu muzealiów dla stanowiska „Niewachłów — huta miedzi” dla zabytków z wykopalisk prowadzonych przez różne instytucje, przekazanych do naszego muzeum.

Do tomu XVII i XVIII „Rocznika” wpłynęły dwa ważne opracowania naukowe przygotowane przez pracowników muzeum. Praca Janusza Kuczyńskiego prezentuje i analizuje interesujący materiał źródłowy znajdujący się w posiadaniu Działu Historii naszego muzeum. Jest to 152-stronicowa księga dochodów i wydatków średniozamożnego oficera, ziemianina, później emeryta i bankruta, prowadzona w latach 1826—1860. Komunikat Lidii Michalskiej-Brachy zapoznaje z historią powstania w pałacu kieleckim Sanktuarium Józefa Piłsudskiego i Muzeum Legionów Polskich, otwartych w październiku 1938 r. Autorka podaje również dokładny ich opis i dołącza bogatą ikonografię.

Zespół Redakcyjny przyjął także obszerny tekst Alojzego Obornego do albumu-monografii o pałacu kieleckim, podsumowujący obecny stan wiedzy o tym czołowym zabytku architektury polskiej 1. poł. XVII w., przedstawiający jednocześnie współczesną jego funkcję, zbiory i problemy konserwatorskie.

Józef Dzikowski i Ryszard de Latour złożyli do „Rocznika” charakterystyki nabytków swoich działów z lat 1987 i 1988.

W Dziale Rycin trwały prace nad katalogiem wystawy grafiki Stefana Mrożewskiego z naszych zbiorów z obszernym omówieniem twórczości tego ciekawego artysty. Będzie to publikacja dwujęzyczna: polsko-niemiecka, gdyż wystawę przewidziano do eksponowania w 1992 r. w Norymbberdze. Do końca roku autorce katalogu Marcie Samek udało się uko-

ńczyć i przekazać tłumaczące zasadniczą część opracowania.

Ponadto pracownicy muzeum przygotowali swoje prace dla wydawnictw pozamuzealnych. Barbara Erber opublikowała artykuł *Wątki religijne w sztuce ludowej* w księdze pamiątkowej wydanej w hołdzie papieżowi Janowi Pawłowi II z okazji jego pobytu w Kielcach. Księga ta — *Pamiętnik Świętokrzyski* — tytułem nawiązuje do tomu wydanego w 1930 r. przez Wydział Wojewódzki w Kielcach i oddział regionalny ZNP, jej treść zaś określa podtytuł: *Studia z dziejów kultury chrześcijańskiej*. Innej dziedzinie wiedzy dotyczy praca Zygmunta Pyzika — *Prehistoria Rydna* zamieszczona w „Zeszytach Przewodnickich”. Z kolei Lidia Putowska złożyła w wydawnictwie „Wiedza Powszechna” poszerzoną wersję przewodnika po Muzeum Henryka Sienkiewicza w Oblęgorku, Stowarzyszeniu Historii Fotografii zaś przekazała artykuł *Zbiory fotograficzne Muzeum Henryka Sienkiewicza w Oblęgorku* przewidziany do *Przewodnika po zbiorach fotograficznych w Polsce*. Kazimiera Zapałowa wykonała w 1991 r. dwie korekty krytycznego wydania *Urody życia* Stefana Żeromskiego z własnym dodatkiem krytycznym dla Instytutu Badań Literackich PAN, który wydaje tę powieść w ramach *Pism zebranych* Żeromskiego pod redakcją doc. Zbigniewa Golińskiego.

Odnotować należy również udział pracowników muzeum w konferencjach i sesjach naukowych. I tak Marian Gućwa na konferencji zorganizowanej przez Ministerstwo Kultury i Sztuki w Radziejowicach 23—24 kwietnia wygłosił referat *Rola muzeów w wychowaniu estetycznym dzieci i młodzieży*. Krzysztof Urbański wystąpił na sesji naukowej kieleckiej WSP i Kieleckiego Towarzystwa Naukowego *Kultura Żydów polskich w XIX i XX w.* (16—17 grudnia) z referatem *Kino żydowskie w Kielcach w latach 1909—1939 na tle kinematografii krajowej*.

W dniach 25—26 kwietnia muzeum nasze przy współpracy z Polskim Komitetem Zbiorów Numizmatycznych ICOM zorganizowało sesję naukową poświęconą problemowi wystawiennictwa numizmatycznego. Sesja połączona była z obradami Międzymuzealnego Kolegium Numizmatycznego. Przedstawiono osiem refe-



ratów, z których trzy wygłosili pracownicy kieleckiego muzeum: Józef Dzikowski — *Naczynia sebrne zdobione monetami i medalami w zbiorach Muzeum Narodowego w Kielcach*, Tadeusz Kosiński — *Zbiory numizmatyczne Muzeum Narodowego w Kielcach* i Krzysztof Urbański — *Zbiory odznaczeń w muzeach Kielecczyzny*. Kolejne referaty przedstawili: Jerzy Piniński — *Tworzenie scenariusza wystawy numizmatycznej*, Barbara Pietron — *Naukowe i kolekcjonerskie metody eksponowania numizmatów*, Zofia Gosłowska — *Dydaktyczne i wy-*

*chowawcze funkcje wystawiennictwa numizmatycznego*, Grażyna Lewczuk — *Problemy udostępniania wystaw numizmatycznych i medalierskich w muzeach polskich*, Roman Włodarczyk — *Zabezpieczenie ekspozycji numizmatycznych*.

Rok 1991 zatem charakteryzował się dużą aktywnością naukową pracowników naszego muzeum. Wyrażało się to również w ilości opracowanych nowych kart katalogu naukowego zbiorów — 621, oraz uzupełnionych o nowe elementy i bibliografię — 1234.

#### IV. INNE PRACE

Ten rozdział „Kroniki 1991” należy rozpocząć od dzieła, w którego powstaniu swój niemały udział mieli pracownicy naszego muzeum. Otóż 9 czerwca w opactwie w Wąchocku otwarto Muzeum Ojców Cystersów. Podstawą jego utworzenia była słynna kolekcja ks. Walentego Ślusarczyka przekazana przezeń w 1979 r. klasztorowi w intencji zorganizowania muzeum. Intencję tę poparł ks. kardynał Stefan Wyszyński specjalnym dokumentem obligującym oo. cystersów do jej urzeczywistnienia. Po 12 latach główna część kolekcji ks. Ślusarczyka, ilustrująca tradycję walk powstańczych, uzupełniona pamiątkami lokalnej tradycji Armii Krajowej, ofiarowanymi przez żołnierzy Jana Piwnika „Ponurego” i Eugeniusza Gedymina Kaszyńskiego „Nurta”, złożyła się na ekspozycję tworzącą swoiste sanktuarium polskich zrywów powstańczych i wolnościowych od wieku XVIII. Część ekspozycji poświęcono dziejom klasztoru na tle historii zakonu cystersów. Scenariusz ekspozycji i jego realizacja były wspólnym dziełem oddelegowanych z naszego muzeum kustoszów — Janusza Kuczyńskiego (dzieje klasztoru) i Bohdana Furnala (również autora koncepcji plastycznej) oraz zaproszonych przez opata historyków sztuki ze Starego Targu — Anieli i Zygmunta Ryndziejewiczów, którzy przed dwunastu laty rozpoczęli opracowywanie kolekcji ks. Ślusarczyka. J. Kuczyński i B. Furnal dodatkowo jeszcze w październiku uzupełnili wystawę o pokaz materiałów z badań archeologicznych zespołu klasztornego.

Od paru lat pracownicy naszego muzeum

dokonują oceny dzieł sztuki przeznaczonych do wywozu poza granice kraju. W 1991 r. muzeum wydało 152 opinie osobom zgłaszającym się z takimi obiektami. W pracy tej uczestniczyły wszystkie działy metytoryczne.

Dział Głównego Inwentaryzatora zakończył w tym roku sprawę złożonych w naszym muzeum przez społeczeństwo dzieł sztuki i innych obiektów w odpowiedzi na akcję Funduszu Daru Narodowego. Po uprzednim rozpoznaniu i wycenie przekazano je 27 sierpnia Towarzystwu Pomocy im. Brata Alberta we Wrocławiu.

Z ważniejszych prac o charakterze gospodarczo-remontowym należy wymienić założenie nowoczesnego oświetlenia sal galerii malarstwa w pałacu (kwiecień) oraz podświetlenia dwu plafonów i fragmentu fryzu w Drugim Pokoju Pałatów. Jest to oświetlenie punktowe o sile światła zgodnej z wymogami konserwatorskimi. Instalację oświetleniową założyła firma „Christoph-Elektrix” inż. Krzysztofa Krzewickiego. Z kolei firma „Marcomp” zainstalowała w pomieszczeniach muzeum przy pl. Partyzantów system przeciwłamaniowy.

W 1991 r. w budynkach przy pl. Partyzantów prywatny właściciel jednego z nich prowadził prace związane z wymianą ogrzewania koksowego na gazowe. Na skutek przeciągania się remontu budynki pozbawione były ogrzewania w ciągu trzech ostatnich miesięcy roku. Niskie temperatury sparaliżowały pracę działów mieszczących się przy pl. Partyzantów,

a w szczególności Pracowni Fotograficznej i Konserwatorskiej. Nowe ogrzewanie zaczęło działać dopiero w końcu stycznia 1992 r.

W lipcu Wojewódzki Ośrodek Archeologiczno-Konserwatorski opuścił zajmowany od 1988 r. parter pawilonu stojącego na terenie północnego dziedzińca pałacowego. Następnie pomieszczenie to przygotowywano na magazyn zbiorów malarstwa. W listopadzie Zakład Remontowo-Budowlany inż. inż. Bożeny i Bohdana Metów rozpoczął tam montowanie przeniesionych z poprzedniego magazynu malarstwa regałów przesuwanych z siatkami do wieszania obrazów.

Wiosną w salach parteru i piętra korpusu głównego pałacu wykonano prace malarskie obejmujące ściany i stolarkę okienną. Wymalowano także reprezentacyjną klatkę schodową. Na parterze nie używanej do tej pory wieży południowo-wschodniej pałacu urządzono warsztat dla konserwatora urządzeń technicznych.

Od 5 listopada do 16 grudnia trwała w muzeum kontrola NIK-u skierowana głównie na dokumentację muzealiów i analizę udziału w zbiorach obiektów pochodzących z dóbr podworskich.

## V. PRACE BUDOWLANO-KONSERWATORSKIE

W połowie maja, po kilkumiesięcznej przerwie, wznowiono konserwację stropu ramowego z malowidłem centralnym *Sąd nad arianami* w Trzecim Pokoju Biskupim, na piętrze pałacu. Wykonano szczegółowe badania ram i gzymsu. Przygotowano projekty rekonstrukcji polichromii według odkrytego w 1990 r. oryginalnego fragmentu w narożniku południowo-wschodnim. Konstrukcja ramy została wzmocniona, a odspojone i ruchome elementy snycerki sklejone. Podklejano zaprawy, oczyszczano i uzupełniano złocenia. Rekonstruowano brakujące pływiny i konsolki wraz ze złoceniami. Obraz *Zima* z południowo-wschodniego narożnika został zdjęty z krosien; po zabezpieczeniu lica bibułą japońską odczyszczono odwrocie i usunięto masę dublażową. W listopadzie 1991 r. odbyło się drugie posiedzenie powołanej w 1990 r. komisji konserwatorskiej zajmującej się stropem (zob. szczegóły w pracy A. Celichowskiej, s. 223).

## KLUB PRZYJACIÓŁ MUZEUM NARODOWEGO W KIELCACH

Pomysł powołania klubu zrodził się w październiku. Grupie inicjatywnej przewodził dr Jerzy Krzewicki. Zredagowany 25 października list, podpisany przez wyżej wymienionego oraz Wojciecha Czecha — przewodniczącego Sejmiku Wojewódzkiego i Alojzego Obornego — dyrektora muzeum, przedstawiał cele klubu: promowanie kultury w Kielcach, udział w imprezach organizowanych przez muzeum, nawiązanie kontaktów z podobnymi klubami i muzeami w Europie. Spotkanie założycielskie odbyło się w pałacu 8 listopada 1991 r. Drugie zebranie klubu w tym roku miało już swój temat. Zebrani w pałacu członkowie mogli zapoznać się z twórczością Władysława Aleksandra Maleckiego, którą przedstawiał Alojzy Oborny, prezentując jedną z największych kolekcji obrazów tego malarza w Polsce, będącą w posiadaniu naszego muzeum. Klub liczy 42 członków, w większości miejscowy establishment, parlamentarzyści, biznesmeni itp.

Jak już wspomniano we wstępie, dzięki środkom finansowym przekazanych przez Ministerstwo Kultury i Sztuki w sierpniu kieleckie Przedsiębiorstwo Budowlano-Usługowe „Piaśceki” rozpoczęło prace remontowe w skrzydle północnym pałacu. Do końca roku we wnętrzach trwały roboty rozbiórkowe i remontowo-budowlane. Wykonywano prace przy instalacji kanalizacyjnej i centralnego ogrzewania, a ponadto ekspertyzy mykologiczne murów i badania tynków pod kątem obecności polichromii. 4 września w jednej z „izb kucharskich” (określenie ze starych inwentarzy), w pomieszczeniu leżącym obok „sieni” naprzeciw środkowego wejścia odkryto wzmiankowaną w inwentarzach studnię. Zachowała się dzięki temu, że nakryto ją sklepieniem, na którym położono podłogę. Studnia sięga 19 m głębokości, a lustro wody leży na poziomie Źródła Biruty (ul. Staszica). W izbie tej i w sąsiedniej odsłonięto i przywrócono pierwotne poziomy

użytkowe, niższe o 90 cm od zastanych. W pomieszczeniu sąsiadującym ze „studziennym”, w którym w latach 1816—1826 mieściło się laboratorium Szkoły Akademiczno-Górnicznej, odkryto i zachowano fragmenty XVIII-wiecznej posadzki ceglanej oraz ślady instalacji i przyborów do prób wytopów metali: kanały do dmuchu, odwadniające oraz tygle i ich fragmenty służące do wykonywania próbnych stopów metali. W jednym z pomieszczeń „kucharskich” odkryto znaną ze źródeł piwniczkę przeznaczoną pierwotnie na przechowywanie jarzyn.

Dzięki odbiciu tynków w skrzydle można było udokumentować pierwotny układ komunikacyjny w obu kondygnacjach, zwłaszcza na parterze.

Trwały także prace remontowe wokół korpusu głównego pałacu — przy tarasie dziedzińca północnego i na tarasie dziedzińca południowego. Przeprowadzono roboty zabezpieczające przy Baszcie Prochowej w murach okalających zamkowy ogród.

Muzeum sprawowało nadzór archeologiczny nad pracami ziemnymi wewnątrz i wokół skrzydła północnego pałacu (przebieg i wyniki w J. Kuczyński *Sprawozdanie z nadzoru archeologicznego prac ziemnych prowadzonych przy skrzydle północnym pałacu między 16 IX—18 X 1991 r.*, mps 3 s. + 4 rys.). Wykopy wykonywano w związku z podłączeniem kanalizacji do sieci miejskiej oraz projektowaną, lecz

nie doszłą do skutku budową pracowni konserwacji mebli.

W wykopie przy wschodnim krańcu skrzydła odsłonięto fundament filaru arkady krążanka kordegardy — budynku wzniesionego wraz ze skrzydłem północnym w latach 1732—1745 i rozebranego w latach 1866—1871. Znaleźisko przywołuje problem przyszłego zamknięcia dziedzińca pałacowego od strony pl. Panny Marii (pierwotnie, oprócz piętrowej kordegardy, było tu murowane ogrodzenie, sięgające ogrodzenia cmentarza katedralnego, i brama).

Między zachodnim odcinkiem skrzydła północnego a wolno stojącym budynkiem pochodzącym z lat 30. XX w. udokumentowano w profilu wykopu sześć warstw — poziomów związanych z kolejnymi fazami rozbudowy zespołu pałacowego — począwszy od warstwy nadcalcowej (głina, il) do warstwy niwelacyjnej z lat 1920—1935. Na terenie między skrzydłem północnym a murem zewnętrznym znaleziono fragment marmurowego portalu z 1. poł. XVII w., pochodzącego z piętra korpusu głównego pałacu, usuniętego podczas XIX-wiecznych przekształceń układu komunikacyjnego.

Z myślą o przyszłorocznych pracach remontowo-budowlanych zakupiono drewno i blachę miedzianą na pokrycie dachu skrzydła północnego, grzejniki c. o. do tego budynku oraz płyty z „czerwonego” piaskowca na cokoliki dla wieży południowo-zachodniej i tarasu dziedzińca południowego.

## VI. ODDZIAŁY MUZEUM NARODOWEGO W KIELCACH

### 1. MUZEUM LAT SZKOLNYCH STEFANA ŻEROMSKIEGO

Muzeum skupiło się w tym roku na pracy oświatowej i obsłudze ruchu turystycznego. Przeprowadzono 32 lekcje dla klas ósmych (1002 uczestników) w oparciu o ekspozycję muzealną oraz *Szybyłowe prace* i *Dzienniki*. Wygłoszono 4 odczyty, których tytuły ze względu na różnorodność tematów warto przytoczyć: „*Uroda życia*” *Stefana Żeromskiego — studia nad tekstem drukowanym i autografami*, *Tradycje narodowowyzwoleńcze w twórczości Żeromskiego* („*Popioły*”, „*Wszystko i nic*”, „*Turoń*”, „*Wierna rzeka*”), *Korespondencja*

*Stefana Żeromskiego*, „*Snobizm i postęp*” — *mało znany utwór Żeromskiego*. Podczas kolejnego „Dnia z Radkami” dr Stanisław Żak wystąpił z odczytem *Żeromski a wolność*. W sumie referatów wysłuchało 330 uczestników.

O dokonaniach wydawniczych kierownika oddziału wspomniano w rozdziale *Kroniki* zatytułowanym *Prace naukowe*. Sale muzeum w 1991 roku odwiedziło 16 104 osoby w tym 15 010 młodzieży.

## 2. MUZEUM HENRYKA SIENKIEWICZA W OBLĘGORKU

Niedostatek środków finansowych sprawił, że działalność muzeum nie wychodziła poza obsługę grup zwiedzających, pracę oświatową i uzupełnianie dokumentacji naukowej. Muzeum odwiedziło 33 000 osób, w tym 28 078 młodzieży szkolnej. Frekwencja w stosunku do lat ubiegłych wykazuje tendencję spadkową. Pracownicy oddziału służyli pomocą przy powstawaniu programu telewizyjnego dla ośrodka TV w Krakowie *Oblęgorek jesienią* pod red. Jana Goca. Drugi program, z serii *Laureaci Nagrody Nobla*, zatytułowany *Henryk Sienkiewicz społecznik i patriota* realizowano przy współudziale Lidii Putowskiej. Ważną rolę odegrało również oblegorskie muzeum w organizacji spotkania promocyjnego reprintu *Trylogii* dla przedstawicieli wydawców z „Wiedzy Powszechnej” oraz dziennikarzy radia i telewizji. Należy dodać, że reprint przygotowano według najstarszych wydań znajdujących się w zbiorach muzeum w Oblęgorku: *Ogniem i mieczem*, Warszawa 1884 (nakład Władysława Szulca i Spółki), *Potop*, Warszawa 1886, *Pan Wołodyjowski*, Warszawa 1887 (nakład Dziennika „Słowo”) — w sumie 11 tomów. Wydawca podarował cały komplet reprintu *Trylogii* bibliotece muzealnej, która w 1991 r. wzbogaciła się o 20 pozycji, głównie dary. Wśród nowych nabytków tego roku, w liczbie 109, w ogóle nie było zakupów, ogromną większość stanowiły obiekty z pozysku własnego (fotografie i dokumenty uznane obecnie za zabytkowe). Brak funduszy

uniemożliwił zaplanowaną wcześniej konserwację 50 książek z muzealnej biblioteki i dwu zegarów.

Poza planem muzeum zorganizowało dwie wystawy: z okazji 145. urodzin pisarza *Eksklibrisy o tematyce sienkiewiczowskiej ze zbiorów Muzeum Henryka Sienkiewicza w Woli Okrzejskiej* (5 maja—10 listopada); z okazji 75. rocznicy śmierci zaś udostępniono pokaz zatytułowany *Henryk Sienkiewicz i jego twórczość na pocztówce*. Ekspozyty pochodziły ze zbiorów własnych muzeum, z Muzeum Literackiego Henryka Sienkiewicza w Poznaniu oraz ze zbiorów prywatnych dra Mariana Kowalskiego z Warszawy (czas trwania: 15 listopada—maj 1992). Wyżej wymieniony wygłosił w Oblęgorku odczyt na temat zawarty w tytule wystawy. Praca oświatowa muzeum to także pomoc szkołom przygotowującym się do uzyskania imienia Henryka Sienkiewicza (m.in. z Grodziska Mazowieckiego i Łodzi) i wykłady dla grup specjalistycznych (studentów WSP w Kielcach i Politechniki Świętokrzyskiej, dla studentów zagranicznych studiujących w Polsce, dla nauczycieli polonistów, bibliotekarzy oraz uczniów szkół noszących imię Henryka Sienkiewicza), elementem tej pracy jest także przygotowanie do druku tekstu przewodnika, o czym wspomniano w rozdziale *Prace naukowe* na s. 368.

Z prac gospodarczych wykonanych w 1991 roku wymienić należy posadzenie 50 lip w alei lipowej wiodącej do bramy wjazdowej na teren muzeum. Było to uzupełnienie ubytków powstałych przez lata w tej pięknej alei, którą tworzą stare, dostojne drzewa.

## VII. MUZEA REGIONALNE

Z początkiem 1991 roku opiekę nad muzeami regionalnymi w województwie kieleckim przejęła od kierowników działów merytorycznych Barbara Modrzejewska, która po przejściu na emeryturę ze stanowiska zastępcy dyrektora do spraw naukowych zatrudniona została na 1/2 etatu.

Rok 1991 zapisał się wydarzeniami zmieniającymi losy dwu placówek podległych merytorycznie Muzeum Narodowemu w Kielcach. Na sesji Rady Miasta Skarżyska-Kamiennej

w dniu 12 kwietnia podjęto uchwałę (nr 14/91), na mocy której dawne Muzeum Regionalne im. gen. broni Zygmunta Berlinga przemianowano na Muzeum im. „Orla Białego” w Skarżysku-Kamiennej.

W roku 1991 przestało istnieć Muzeum Walk Partyzanckich na Kielecczyźnie w Józwikowie w kształcie, w jakim zostało powołane i działało przez 12 lat. O likwidacji zdecydował zespół radnych gminy Radoszyce, któremu Muzeum Narodowe w Kielcach przedstawiło

konieczność zmian scenariusza wystaw. Powstałe w 1979 r. muzeum dokumentowało i upamiętniało przede wszystkim bitwę partyzantów AL z Niemcami pod Gruszką w 1944 r. (wybór miejsca i okoliczności powstania ekspozycji — 35. rocznica bitwy) oraz walkę zbrojną partyzantki o orientacji lewicowej. Zgodnie jednak z uogólniającą problem nazwą muzeum ekspozycja obejmowała także i inne nurty ruchu oporu. Niespójność prezentowanych treści z nazwą stała się szczególnie widoczna w momencie nadania muzeum imienia Mieczysława Moczara (w 1987 r.) z inicjatywy Zarządu Wojewódzkiego ZBoWiD w Kielcach, na mocy uchwały Gminnej Rady Narodowej w Radoszycach. Zabiegi wokół rezygnacji z patrona (formalny wniosek kierownika muzeum do Urzędu Gminy) rozpoczęły się w maju 1990 r., zmiany na wystawach miały być dokonywane w roku 1991, czemu przeszkodziła m.in. śmierć kierownika muzeum Zygmunta Najmrodzkiego. W obliczu kosztów i braku osoby, która zajęłaby się realizacją zmian, radni podjęli decyzję o likwidacji placówki. Ekspozycja przestała istnieć 17 października, kiedy muzeum kieleckie wycofało swoje depozyty; inne oddano ich właścicielom, m.in. gminie, która zdecyduje, czy i w jaki sposób zaznaczona będzie pamięć o bitwie pod Gruszką.

#### MUZEUM REGIONALNE W PIŃCZOWIE

Muzeum eksponowało nadal trzy wystawy stałe: *Pradzieje Pomidzia, Adolf Dygasiński — życie i twórczość* oraz *Pińczów — historia miasta*. Udostępniano też pięć wystaw czasowych powstałych w latach ubiegłych: *Pińczowska Kolej Dojazdowa 1923—1926 w fotografii*, *Architektura i krajobraz Pomidzia w fotografii Henryka Poddębskiego*, *Współczesna rzeźba ludowa w kamieniu pińczowskim*, *Cmentarze Pińczowa i Mieszkańcy Pińczowa zamordowani w Katyniu*. W 1991 roku zorganizowano i zaprezentowano także sześć nowych wystaw czasowych: *200 lat Konstytucji 3 maja*, *Ziemia — planeta ludzi* (wystawa malarstwa i rysunku dzieci powstała przy współudziale Zarządu Zespołu Parków Krajobrazowych Pomidzia), *Wenus 88. Akt i portret*, *Pińczów i jego mieszkańcy w starej fotografii*, *Wystawa plakatów z lat*

1914—1918, *Malarstwo Zbigniewa Kurkowskiego*. Muzeum pińczowskie zwiedziło 5700 osób.

Na podkreślenie zasługuje wydanie przez muzeum bez sięgania po środki budżetowe kilku pozycji związanych z wystawami i działalnością badawczą pińczowskiej placówki. I tak ukazał się przewodnik po wystawie stałej *Pińczów — historia miasta*, także w języku angielskim, katalogi wystaw czasowych: *Pińczów i jego mieszkańcy w starej fotografii* i *Malarstwo Zbigniewa Kurkowskiego*, a także pozycja *Spółeczność żydowska w Pińczowie* w języku polskim i angielskim.

Do maja 1991 r. muzeum było siedzibą redakcji „Głosu Pińczowskiego”, na łamach którego m.in. publikowali swoje artykuły pracownicy muzeum. Popularyzowały one historię miasta, podejmowały wiele inicjatyw lokalnych, wśród nich najważniejszą — sprawę budowy szpitala.

Muzeum prowadziło w tym roku prace zabezpieczające przy synagodze: zamontowano stalowe drzwi, wstawiono brakujące szyby w oknach, zainstalowano też w nich siatki. Przy pomocy uczniów Zespołu Szkół Zawodowych wyczyszczono i pomalowano ogrodzenie. Wspólnie z młodzieżą porządkowano lapidarium cmentarne. Drobne prace remontowe prowadzono też w budynku poklasztornym — siedzibie muzeum: zreperowano drzwi do wirydarza, wyremontowano stopnie, zamontowano progi, wstawiono i okitowano kilka-naście brakujących szyb.

W styczniu 1991 r. zmarł kierownik muzeum Jarosław Tambor; w końcu I kwartału stanowisko kierownika objął długoletni pracownik pińczowskiej placówki Jerzy Znojek.

#### MUZEUM REGIONALNE W SZYDLÓWIE

Na działalności tego muzeum zaważył fakt połączenia z gminną biblioteką przeniesioną do jego siedziby — Skarbczyka — z walącą się synagogi (7 listopada 1990 r.). Kierowanie placówką powierzono Alicji Kluszczyńskiej, kierownicze biblioteki, której protokolarnie przekazano zbiory muzeum. W roku 1991 prowadzona była działalność oświatowa polegająca na kontaktach ze szkołami, obsłudze nielicz-

nych wycieczek i zwiedzających indywidualnie. Frekwencja wyniosła 998 osób.

#### MUZEUM REGIONALNE W WIŚLICY

Muzeum eksponuje stałą wystawę archeologiczną, sprawuje też opiekę nad ekspozycjami *in situ*: pozostałościami kolegiaty romańskiej w podziemiach obecnego kościoła, nad grodziskiem oraz pawilonem chroniącym relikty kościoła romańskiego p. w. św. Mikołaja. O braku aktywności tego muzeum świadczy frekwencja — 564 zwiedzających.

#### MUZEUM IM. „ORLA BIAŁEGO” W SKARŻYSKU-KAMIENNEJ

Dotychczas muzeum specjalizowało się głównie w gromadzeniu i prezentacji wyposażenia militarnego czasów najnowszych ze szczególnym uwzględnieniem armii Układu Warszawskiego i dokumentowaniu tradycji I Armii Wojska Polskiego, jednak bez zaniebdywania lokalnej tradycji walki zbrojnej z okupantem. Trwające od kilku miesięcy zabiegi wielu środowisk o zmianę charakteru i nazwy tego muzeum przesunęły akcent na tradycję narodową, przypominając walkę i martyrologię Skarżyska w czasie okupacji niemieckiej. „Orzeł Biały” był jedną z pierwszych masowych organizacji konspiracyjnych w początkach okupacji. Represje niemieckie wobec jej członków pociągnęły ogromną liczbę ofiar, znacznie większą niż w innych centrach oporu w Generalnym Gubernatorstwie. Organizacja ta dała podstawy kadrowe dla późniejszych oddziałów ZWZ, a następnie Armii Krajowej, działających na Kielecczyźnie. Stąd starania środowiska kombatantów AK o nadanie rangi tym faktom w tutejszym muzeum. Jak podano we wstępie rozdziału VII *Kroniki*, Rada Miasta Skarżyska uwzględniła starania środowisk kombatanckich i 12 kwietnia podjęła uchwałę, na mocy której muzeum otrzymało nową nazwę przywołującą organizację „Orla Białego”.

Nowy statut muzeum zatwierdzony został podczas sesji Zarządu Miasta 21 maja (Uchwała nr 27/91). Precyzuje on obecne zadania muzeum skarżyskiego, które „gromadzi, przechowuje, konserwuje i udostępnia dobra kultury

w zakresie historii miasta Skarżyska-Kamiennej i okolic, historii Staropolskiego Okręgu Przemysłowego (z opieką nad zabytkami techniki w podstawowym rejonie swego działania), militariów nowoczesnych ze szczególnym uwzględnieniem dziejów oręża polskiego od 1914 roku”. Tak określone zadania znalazły odbicie w strukturze muzeum, które posiada trzy działy merytoryczne: Dział Archeologii, Dział Staropolskiego Okręgu Przemysłowego i Dział Historyczny z Sekcją Militariów.

16 września 1991 r. odbyła się uroczystość oficjalnego otwarcia muzeum pod nową nazwą, połączona z otwarciem czasowej wystawy fotograficznej zatytułowanej „Ponury” — „Nurt” — *ich żołnierze*, zorganizowanej przez żyjących członków tych oddziałów. Ustalono, że oddział muzeum będzie siedzibą organizacji kombatanckiej — Środowiska Świętokrzyskich Zgrupowań Partyzanckich „Ponury” — „Nurt” Świątowego Związku Żołnierzy Armii Krajowej.

W końcu 1991 r. muzeum posiadało 5587 zabytków, w tym 37 archeologicznych, 1041 historycznych; militaria stanowiły większość — 3768 obiektów, numizmatów było 22, zabytków techniki 719. Frekwencja wyniosła 15 500 osób, w tym młodzieży szkolnej 5000. Zorganizowano 62 lekcje, w których uczestniczyło 1930 osób.

Z innych prac wykonanych w tym roku w muzeum wymienić należy naprawę zadaszenia gara wielkiego pieca Huty „Rejów”. Własnymi siłami wyremontowano pomieszczenia pracowni konserwatorskiej, z materiałów własnych wykonano stół ślusarski, duże regały do magazynów, szafę na sztandary; pozyskano nieodpłatnie materiały do wykonania 112 tablic metalowych, opisano wszystkie eksponaty w ekspozycji plenerowej. Uporządkowano ekspozycję w budynku, usuwając informacje o charakterze propagandowym oraz obiekty nie będące eksponatami. Pozyskano nieodpłatnie stopnie schodów do samolotu oraz szyny na konstrukcję nośną. Pomalowano 10 armat i ogrodzenie od frontu. Zakonserwowano 50 małych eksponatów. Przystąpiono do organizacji archiwum muzealnego.

Elisabete Postel

## MUSEUM CHRONICLE 1991

One event made this year particularly important in the history of our Museum — on June 3 the Kielce Palace was visited by the Pope John Paul II. It was an unplanned and unofficial visit. The Pope arrived at the Palace in the company of bishops and the primate as well as representatives of the authorities and other participants of the Holy Mass in Masłów. It happened in the evening. The eminent guest was welcomed by the Director of the Museum Mr Alojzy Oborny who also showed the interiors of the Palace upper floor to the Pope. The Holy Father could see the stamp exhibition *Totus Tuus '91* especially prepared on the occasion of His IV Pilgrimage to Poland and also His own effigy painted by the Kielce artist Krzysztof Jackowski.

Furthermore, the year 1991 brought some other important events. Of a great significance was conferring funds by the Ministry of Culture and Arts to begin the general repair of the north wing of the Palace. A three-year period of inertia was over. In August the Kielce Construction Services Enterprise "Piasecki" began repair works in the interiors of the wing.

Of essential importance for the future of the collections of our Museum is the fate of the historic relics from the so-called "manor property". In 1991 work was intensified in order to establish the provenance of many items and update their value.

Several important exhibitions were held in 1991. After 11 months of break, in September, in place of the removed permanent ethnographic exhibition, another permanent exhibition was thrown open. In accordance with the present profile of the collections of the Department of Folk Art it includes a narrower range of items than before and its character is determined by the title: *Contemporary Folk Art in the Kielce Region*.

The greatest exhibition attraction was no doubt a Gallery of Painting brought from the Sukiennice in Cracow for two months. This unusual displacement of the works of art was made possible by the repair works of the interiors of the famous Gallery and a favourable attitude of the Management of the Cracow museum. For the first time masterpieces of Polish painting left Cracow in such an ample number and selection. Those paintings attracted great numbers of visitors to our Museum — and also they brought us some profit due to entrance fees.

In December, a panorama of the *Battle of Grunwald* executed in 1910 (property of the History Museum in Lvov) was shown. The display of the panorama was supplemented by our exhibition entitled *To Raise Spirits*.

One more exhibition should be mentioned here. It is *North Bavarian Graphic Art* prepared by the History Museum of Nurnberg, Germany. This exhibition opened in June started a new chapter of co-operation with foreign museums.

While writing about 1991, we cannot avoid the problem of funds. Modest means donated to our Museum by the Province Hall in Kielce were enough for bare existence of the Museum and limited activity. Financing even limited actions required a lot of endeavour in order to get sponsors.

It should also be mentioned that on the initiative of Dr Jerzy Krzewicki, MD, the Club of the Friends of the National Museum in Kielce was called into being. It aims, amongst others, to promote culture in Kielce. Our Museum gained a group of Club members who create a favourable atmosphere for our Museum and its activity in Kielce.

Also, important changes in regional affiliated museums are worth mention. For example, the Museum of Partisans' Struggle at Józów ceased to exist; the Skarżysko Museum changed its name into "The White Eagle" Museum — thereby shifting the emphasis on evidencing national traditions — the struggle and martyrology of the town during the German occupation.

Furthermore, a new museum was opened at the Wąchock Abbey. It is called the Museum of the Cistercians. The museum houses the famous collection of Father Walenty Ślusarczyk. The exhibits create a specific sanctuary of Polish independence uprisings from the 18th century; in part they also show the history of the monastery against the history of the Cistercian order.