

Bogusław Paprocki

Kronika muzealna 1992

Rocznik Muzeum Narodowego w Kielcach 18, 377-397

1995

Artykuł został zdigitalizowany i opracowany do udostępnienia w internecie przez Muzeum Historii Polski w ramach prac podejmowanych na rzecz zapewnienia otwartego, powszechnego i trwałego dostępu do polskiego dorobku naukowego i kulturalnego. Artykuł jest umieszczony w kolekcji cyfrowej bazhum.muzhp.pl, gromadzącej zawartość polskich czasopism humanistycznych i społecznych.

Tekst jest udostępniony do wykorzystania w ramach dozwolonego użytku.

BOGUSŁAW PAPROCKI

KRONIKA MUZEALNA 1992

MUZEUM NARODOWE W KIELCACH

Działalność muzeum w 1992 roku skupiona była w dużym stopniu na pracach wewnątrzmuzealnych, choć siedziby muzeum w pałacu i przy pl. Partyzantów* były miejscem wielu imprez kulturalnych i wydarzeń.

W pałacu nastąpiły zmiany w ekspozycjach stałych. Wnętrza zabytkowe były co prawda nadal okrojone na skutek wyłączenia na czas prac konserwatorskich trzech pomieszczeń apartamentu biskupiego, to jednak wzbogaciła je wspianała, XVII-wieczna tapiseria. W Galerii Malarstwa Polskiego dokonano wymiany i przemieszczenia niektórych obrazów. Ekspozycja towarzysząca Sanktuarium Marszałka Józefa Piłsudskiego powiększyła się o dwa cenne nabytki. Przez dwa miesiące letnie na parterze pałacu czynna była wystawa *Europa-exlibris* sprowadzona z Norymbergi. Pałac tętnił życiem. Oprócz zwiedzających stale ekspozycje i wystawę czasową gościli w nim na licznych spotkaniach osobistości i oficjalne delegacje, spotykali się członkowie Klubu Przyjaciół Muzeum i melomani na częstych koncertach muzycznych. 25 listopada w pałacu odbyło się posiedzenie wyjazdowe Sejmowej Komisji Kultury i Środków Przekazu poświęcone wspólnej odpowiedzialności administracji rządowej i samorządowej za sprawy kultury.

Kontynuowano restaurację zespołu pałacowego. Główne prace koncentrowały się w barokowym skrzydle północnym, a mogły być pro-

wadzone dzięki środkom przyznanych przez Generalnego Konserwatora Zabytków, Wojewodę Kieleckiego i Radę Miasta Kielc. Podjęto starania o uzyskanie środków z Fundacji Współpracy Polsko-Niemieckiej, otrzymując zapewnienie pomocy w roku 1993. Fundacja pokryła już koszty dwóch wystaw, stanowiących plon współpracy muzeów Kielc i Norymbergi. Uzyskaną w 1992 roku dotację i środki specjalne na remonty starano się maksymalnie powiększyć poprzez urządzenie atrakcyjnych wystaw, które przyciągnęłyby zwiedzających, zwłaszcza poza sezonem, oraz organizowanie różnych imprez, np. koncertów. Efektem zabiegów o pozyskanie sponsorów było m.in. dofinansowanie przez Zakłady Chemiczne w Oświęcimiu wydania katalogu tkanin w zbiorach muzeum, czy pomoc Miejskiego Przedsiębiorstwa Oczyszczania w Kielcach w wydaniu drugiej serii pocztówek. Do świadczeń na rzecz muzeum przystąpił też wykonawca robót budowlano-konserwatorskich w skrzydle północnym — Kieleckie Przedsiębiorstwo Budowlano-Usługowe „Piasecki”. Firma „An der Baltic” z siedzibą w Międzyzdrojach wpłaca określone kwoty za wypożyczony obraz. Dzięki tym staraniom oraz wpływom ze zwiedzania muzeum i oddziałów, sprzedaży wydawnictw oraz z imprez, uzyskano ponad 1 miliard zł, wydatnie wspomagając budżet muzeum.

Przy placu Partyzantów przez pierwsze 4 miesiące czynny był pokaz panoramy *Bitwa pod Grunwaldem* i wystawa towarzysząca *Ku pokrzepieniu serc*. Ekspozycja budziła duże za-

* W *Kronice* stosuje się nazwy ulic i placów wg stanu z 1992 r.

interesowanie zwiedzających. We wrześniu wystawiono unikatowe fotogramy znanych przyrodników: Edmunda Massalskiego i Romana Kobendzy, prezentujące szatę roślinną Gór Świętokrzyskich. Efektem współpracy muzeów narodowych Kielc i Krakowa była wystawa *Wokół secesji*, z wielką ilością znakomitych dzieł rzemiosła artystycznego, grafiki i malarstwa. Była to kolejna prezentacja sztuki Młodej Polski w kieleckim muzeum.

W oparciu o zasoby Muzeum Narodowego w Krakowie i Muzeum Wojska Polskiego w Warszawie przygotowywano oryginalną wystawę *Samurajowie*.

W Muzeum Lat Szkolnych Stefana Żeromskiego poszerzono stałą wystawę biograficzno-literacką o fotografie członków rodziny pisarza; odbyło się kolejne spotkanie literackie

i „Dzień z Radkami”. W Muzeum Henryka Sienkiewicza w Oblęgorku zorganizowano wystawę: *Sienkiewicz w pocztówce* i współczesnej grafiki.

Muzeum i jego oddziały odwiedziły 86 562 osoby. Z imprez oświatowych skorzystało 11 853 osoby, a z innych imprez muzycznych i okazjonalnych — ok. 3000.

Decyzją nr 160/92 Wojewody Kieleckiego z dnia 30 listopada 1992 r. Muzeum Narodowe w Kielcach otrzymało nowy statut, który zastąpił poprzedni z 1989 r. Muzeum definiowane obecnie jako państwowa instytucja kultury (poprzednio: instytucja upowszechniania kultury) zyskało jako zakład budżetowy większą autonomię i możliwość uzyskiwania dochodów własnych, m.in. przez działalność gospodarczą.

ZBIORY MUZEALIÓW

GROMADZENIE ZBIORÓW

Zbiory muzeum wzrosły o 832 muzealia, w tym 152 depozyty. Do księgi materiałowej wpisano 6 obiektów. Zakupiono zaledwie 21 muzealiów, w tym: jeden obraz, po dwa obiekty do działów rzemiosła artystycznego i numizmatycznego oraz 16 do Działu Historii. Pozyskano 198 muzealiów: na tę liczbę złożyło się przede wszystkim 107 okazów geologicznych, mineralogicznych i paleontologicznych zebranych podczas corocznej penetracji terenowej Gór Świętokrzyskich i ich obrzeży (19 stanowisk) przez Dział Przyrody. Z mienia gospodarczego do zbiorów rzemiosła artystycznego przeniesiono żyrandole korpusowe oraz 35 mebli, przeważnie eklektycznych — po kilka biurek, szaf bibliotecznych i krzeseł (w tym: dwa większe zestawy mebli), pojedyncze egzemplarze stołów (m.in. stolik do kart i szachów), kanapę, fotel, biblioteczkę, postument i dwa zegary szafkowe. Dział Rzemiosła Artystycznego przejął również wiedeńską kasę pancerną z przełomu XIX i XX w. Przedmioty te stanowiły wyposażenie gabinetów Rządu Gubernialnego (do 1914 r.) i Urzędu Wojewódzkiego (do końca 1970 r.) — mieszczących się w pałacu biskupim.

Wśród 458 darów największą grupę stanowiło 267 rysunków i szkiców akwarelowych Ryszarda Praussa (1902—1955) oraz jego brata Stanisława (1902—1967) przekazanych w 1966 r. przez wdowę po Ryszardzie i włączonych pierwotnie do księgi materiałowej, a przeniesionych obecnie do inwentarza muzealiów jako dobra kultury. Na podkreślenie zasługuje fakt podarowania znacznej ilości muzealiów przez pracowników muzeum: K. Urbańskiego (medale, judaika), E. Postołą, E. Jeżewską, J. Główkę, L. Michalską-Brachę i J. Kuczyńskiego (pocztówki, dokumenty). Z kieleckiej Kurii Diecezjalnej przyjęto w darze część stroju pontyfikalnego (mitra, akcesoria ubioru trzech biskupów z lat 30.—60. XX w.), a z kieleckiego oddziału Stowarzyszenia PAX — obraz na desce i relief przedstawiające Ostatnią Wieczernię, autorstwa twórcy ludowego Stanisława Goronia (1911—1983). Zob. tabela na s. 379.

Stan zbiorów w dniu 31 grudnia 1992 r. wynosił 74 138, w tym na ekspozycjach — 2279.

Komisja Zakupów przy Muzeum Narodowym w Kielcach odbyła 5 posiedzeń, na których po raz ostatni rozpatrywano oferty dla Muzeum im. Przypkowskich w Jędrzejowie i Muzeum Historyczno-Archeologicznego w Ostrowcu Świętokrzyskim. W ten sposób

NABYTKI MUZEUM NARODOWEGO
W KIELCACH W 1992 R.

Dział	Zakup	Inna forma wpływu (dar, przekaz, pozysk własny)
Archeologii	—	7
Historii	16	159
Malarstwa i Rzeźby	1	215
Militariów	—	5
Numizmatyczny	2	47
Przyrody	—	107
Rycin	—	67
Rzemiosła Artystycznego	2	47
Sztuki Ludowej	—	3
Muzeum Lat Szkolnych Stefana Żeromskiego	—	—
Muzeum Henryka Sienkiewicza w Obłęgorku	—	2
Łącznie	21	659

komisja ograniczyła się do własnych zakupów, wycen i opinii, zaprzestając obsługi okręgu muzealnego.

Zatwierdzono oferty dla działów: rzemiosła art. (figurka śmiełowska, skrzynia elbląska), malarstwa (szkic S. Kaczora-Batowskiego) oraz historii (fotografie Huty „Ludwików” w Kielcach). Dokonano wyceny daru Kurii Diecezjalnej, odzyskanych zabytków rzeźby i rzemiosła z Wąchocka i Miastka oraz kopii obrazów z muzeum autorstwa K. Jackowskiego.

Biblioteka. Zbiory biblioteki powiększyły się o 198 książek: 45 pochodziło z zakupu, 118 z wymiany a 22 z prenumeraty i pozysku własnego; 13 książek podarowały osoby prywatne. Stan posiadania katalogów muzealnych zwiększył się o 130 pozycji, a czasopism o 180. Wymiana wydawnictw objęła 136 adresatów.

Pracownia fotograficzna (przez pół roku w uszczuplonym, dwuosobowym składzie) wykonała 1936 negatywów i 4534 odbitki; największą ich część stanowiła dokumentacja fotograficzna do kart katalogowych muzealiów (3658 tzw. wglądówek). Liczącym się dokonaniem pracowni były fotografie wykonane do stałej ekspozycji Muzeum Lat Szkolnych Stefana Żeromskiego, prezentujące członków rodziny pisarza oraz odbitki z unikatowych negatywów Romana Kobendzy na wystawę przyrodniczą.

INWENTARYZACJA MUZEALIÓW

Inwentaryzacja objęła Dział Sztuki Ludowej. Zakończono inwentaryzację Działu Rzemiosła Artystycznego, rozpoczętą jesienią 1991 r. Dokonano nie zaplanowanej inwentaryzacji Działu Militariów (w związku z wyjazdem kierownika działu na dłuższy okres) oraz spisu z natury jednego z trzech magazynów malarstwa. Przystąpiono do inwentaryzacji i wyceny ram do obrazów i grafik, dokonując komisijnego podziału 928 ram na zabytkowe, tzw. historyczne i pozostałe. Spis będzie podstawą wpisania wybranych ram do inwentarza muzealiów, ich osobnego oznakowania, a także szczegółowej dokumentacji.

Działy Głównego Inwentaryzatora, Rzemiosła Artystycznego i Głównego Konserwatora dokonały selekcji mebli i wyrobów rzemiosła artystycznego zarejestrowanych dotychczas w inwentarzu mienia gospodarczego; w jej wyniku stwierdzono, że 35 przedmiotów posiada cechy dóbr kultury i po zaktualizowaniu wartości zalecono wpisać je do inwentarza Działu Rzemiosła Artystycznego.

OPRACOWANIE ZBIORÓW

Wszystkie działy merytoryczne dokonywały na bieżąco wpisów inwentarzowych muzealiów oraz uzupełniały księgi inwentarzowe. Dział Rycin zakończył we wrześniu, na 15 miesięcy przed terminem, sporządzanie nowej księgi inwentarzowej. Dział Rzemiosła Artystycznego wpisał do nowego inwentarza całą kolekcję szkła artystycznego, liczącą 615 zabytków, przy czym numery nadawano każdemu obiektowi, nawet serwisowemu. Do założenia nowego inwentarza przygotowywał się Dział Malarstwa i Rzeźby, weryfikując 30 obrazów (m.in. proveniencję w świetle akt archiwalnych, inwentarzy Muzeum PTK i Muzeum Świętokrzyskiego oraz szczegółowe opisy).

Sygnatury inwentarzowe otrzymały 3303 zabytki archeologiczne; nowe numery inwentarzowe nanoszono sukcesywnie w Dziale Rycin. Do trzech ksiąg połowych w Dziale Archeologii wpisano 179 pozycji.

OPRACOWANIE ZBIORÓW W 1992 R.

Dział	Inwentarz	Karty katalogu naukowego	Karty magazynowe	Katalog krzyżowy
Archeologii	171	52	12	
Historii	89	89	89	
Malarstwa i Rzeźby	218	228 ^a	218	100
		+ 13 (depozyty)		
Numizmatyczny	49	428 ^b	49	
Przyrody	60	60	180	
	(180 okazów)			
Rycin	1444 ^c	91	545 ^d	4471
Rzemiosła Art.	49	58	189	
Sztuki Ludowej	—	19		
		+ 23 (uzup.)		

^a w tym: 212 szkiców akwarelowych i temperowych Ryszarda i Stanisława Praussów,

^b 49 nabytków, 379 nowych kart zbioru monet,

^c wpisy w nowej księdze inwentarzowej, w tym 92 muzealia przeniesione z inwentarza Działu Malarstwa i Rzeźby (rysunki Praussów),

^d sporządzenie 245 nowych i przepisanie 300 starych; uzupełnienie 900 starych „magazynówek”.

Biblioteka muzealna założyła 1375 kart katalogowych dla 491 książek i opracowała 160 pozycji katalogu czasopism polskich.

Pracownia Fotograficzna wpisała do inwentarza 1030 negatywów i opracowała 1758 kart i fiszek katalogowych. Negatywy opisywali pracownicy działów: rycin — 337, numizmatycznego — 240, przyrody — 224, malarstwa i rzeźby — 125, historii — 89, sztuki ludowej — 8.

Do inwentarza pomocniczego (tzw. materiałowego) wpisano: w Dziale Malarstwa i Rzeźby — 39, w Dziale Rycin — 25 pozycji.

Zbierano materiały do kolejnych katalogów zbiorów muzeum: A. Gliwińska do katalogu szkła, J. Miłcarska — mebli, a T. Kosiński — monet. Nie podjęto natomiast opracowania nowego katalogu zbiorów malarstwa, mimo iż poprzedni, wydany w 1971 r. (nakład wyczerpany w końcu lat 70.) nie odpowiada ani aktualnym zasobom, ani stanowi badań i stałej aktualizacji prowadzonej przez dział.

E. Fijałkowska opracowała katalog zbiorów paleontologicznych obejmujący 408 pozycji — w tym szczególnie cenne zbiory Jana Czarnockiego (1889—1951) i ks. Stanisława Skurczyńskiego (1892—1972), uzupełniane przez E. Fijałkowską. Katalog zawiera gatunkowe nazwy: łacińską i polską, miejsce występowania skamielin i ich stratygrafię.

Gromadzono materiały do twórczości ar-

tystów ludowych: Józefa Firmantego, Tadeusza Żaka, Władysława Trzpiota, Tadeusza Januchty, Franciszka Kasperka, Wojciecha Grzędowskiego (B. Erberowa) oraz do twórczości garncarzy w istniejących dotąd ośrodkach w Chałupkach, Ostrowcu Świętokrzyskim i Odrowążu (J. Skotnicka).

Dział Historii opracował scenariusz stałej wystawy historii Kielc, która ma być umieszczona w odrestaurowanym skrzydle północnym pałacu. We współpracy z pozostałymi działami przygotowano zestawienia eksponatów w układzie chronologicznym i rzeczowym. Scenariusz poprzedziły kwerendy w Archiwum Państwowym w Kielcach, Archiwum Akt Nowych oraz Archiwum Dokumentacji Mechanicznej w Warszawie.

KONSERWACJA ZBIORÓW

Konserwacja o większym zakresie objęła kilkanaście muzealiów; większość zabiegów wykonanych przez muzealną Pracownię Konserwacji Dzieł Sztuki dotyczyła obrazów w nowym magazynie malarstwa oraz eksponatów przyjmowanych i wydawanych na wystawy czasowe; dla tych ostatnich pracownia przygotowała aż 501 opinii konserwatorskich.

Konserwacja obrazu R. Hadziewicza *Sieć i Krzywousty* (inw. MNKi/M/1439) wykonana przez M. Mazurka objęła: usunięcie

werniksów i retuszy oraz reperację płótna, wzmocnienie płótna i przyczepności zaprawy, uzupełnienie ubytków zaprawy, wymianę krosien, punktowanie i werniksowanie; konserwacji poddano też uszkodzoną ramę. Dzięki tym zabiegom obraz mógł być użyty na wystawę do Ostrowca Świętokrzyskiego.

Wiele czasu zajęła konserwacja ram do obrazów, szczególnie narażonych na uszkodzenia przy przemieszczeniach. Polegała ona m.in. na podklejeniu osłabionych fragmentów ornamentów, uzupełnieniu ubytków gipsatury i zaprawy, scalaniu kolorystycznym, złoceniu, srebrzeniu, politurowaniu. Wśród 15 zakonserwowanych ram wyróżniają się cenne zabytkowe ramy przy obrazach J. Deskura.

Żmudne i pracochłonne zabiegi przeprowadzono przy trzech obiektach ceramicznych: glinianym garnku (inw. MNKi/A/5467), pojemniku na tytoń z terrakoty (inw. MNKi/HS/278) i porcelanowym talerzyku (inw. MNKi/R/504). Cienkościenny garnek składający się z kilkadziesiątu części sprawił wiele kłopotów przy odtwarzaniu pierwotnego kształtu.

Duży zakres miały prace w nowym (trzecim z kolei) magazynie obrazów urządzonym na parterze budynku stojącego na dziedzińcu pn. pałacu, do którego przeprowadzono obrazy z magazynu w pałacu i z budynku przy pl. Partyzantów (obrazy ze zlikwidowanej czasowo ekspozycji malarstwa współczesnego). Dokonano szczegółowego przeglądu 272 obiektów oraz przeprowadzono prace zabezpieczające przy 60 obrazach i 18 ramach; w tymczasowe ramy oprawiono 20 obrazów. Obrazy umieszczono na metalowych siatkach.

Pracownia pełniła stały nadzór nad muzealiami na ekspozycjach, w magazynach i pracowniach (m.in. kontrolowano warunki klimatyczne) oraz przy odbiorach i zwrotach eksponatów na wystawy, urządzaniu i demontowaniu wystaw: *Bitwa pod Grunwaldem*, *Wokół secesji* (ponad 180 eksponatów), *Samurajowie* (m.in. oprawienie w passe-partout 29 drzeworytów) oraz grafiki Stefana Mrożewskiego (55 passe-partout). Profilaktyczne zabiegi konserwujące prowadziły też inne działy, np. Dział Przyrody (E. Fijałkowska) przy eksponatach na stałej wystawie przyrodniczej oraz przy zbiorach pa-

leontologicznych, botanicznych, geologiczno-mineralogicznych, ornitologicznych i entomologicznych. W Dziale Archeologii oczyszczono i zakonserwowano dwie srebrne monety: XI-wieczny denar z Górek k. Pierzchnicy i grosz praski Wacława II z 1305 r. z Dębna pod Św. Krzyżem.

W październiku odebrano z Pracowni Konserwacji Tkanin PKZ w Warszawie po 6-letniej konserwacji XVII-wieczną tapiserię *Aleksander Wielki przyjmujący hold*, którą zawieszono w Pierwszym Pokoju Biskupim (o tym szerzej A. Kwaśnik-Gliwińska w artykule *Problemy konserwatorskie tapiserii „Wódz (Aleksander Wielki lub Scypion) przyjmujący hold”*, s. 233). W kwietniu zakończono konserwację mezzotinty na jedwabiu *Triumf Wiary* Georga Ch. Kiliana z ok. poł. XVIII w. — inw. MNKi/GR/2670 („Plastyka” w Warszawie). Do Muzeum Archeologicznego w Krakowie przekazano do konserwacji okazy ceramiki kultury łużyckiej pochodzące z Balic w gm. Gnojno.

RUCH MUZEALIÓW

Ruch muzealiów dotyczył przede wszystkim wystaw czasowych. Wśród 166 wypożyczonych na zewnątrz obiektów warto wymienić:

- 4 karabele, kobierzec z h. Ogończyk i rysunki J. Deskura na wystawę *Orient w sztuce polskiej* w Muzeum Narodowym w Krakowie;
- obraz R. Hadziewicza *Sieciech i Krzywousty*, 4 wizerunki książąt z dynastii piastowskiej (fragmenty polichromowanego stropu) oraz 4 naczynia średniowieczne z Żernik i makietę gipsową kościoła romańskiego w Prandocinie — do Ostrowca Świętokrzyskiego na wystawę *Legenda i historia Polski Piastów*;
- portrety: mężczyzny w zbroi (inw. MNKi/M/969) i Karola S. Radziwiłła (inw. MNKi/M/1085) z połowy XVIII w. na wystawę *Jan Klemens Branicki i jego dwór* w Muzeum Historycznym w Białymstoku;
- 19 obiektów (rzeźby: Aleksandra Kucharskiego, Henryka Zegadły, Henryka Cichońskiego, Mariana Brzezińskiego, Mirosława

- Żaka, Mariana Błaszczyka, Stanisława Ciszka, oraz maski kołędnicze) na wystawę *Szopki polskie* organizowaną przez Muzeum Okręgowe w Radomiu na Węgrzech (Nyiregyháza),
- 6 obrazów, rzeźbę i 58 dzieł rzemiosła artystycznego na wystawę *Secesja* w Muzeum Okręgowym w Radomiu; w ekspozycji *Moja mała Ojczyzna* zorganizowanej przez to muzeum znalazły się obrazy F. Kostrzewskiego *Powrót z jarmarku*, A. Kędzierskiego *Żydzi przed karczmą* i W. Szulca *Rynek w Kielcach*,
 - 12 rzeźb Antoniego Barana na wystawę w Muzeum Wsi Radomskiej *Opoczyńskie — region etnograficzny, tradycja i współczesność*,
 - pieczęć magistratu m. Kielc z ok. 1920 r.: wystawa *Insignia miast polskich* w Muzeum Historii Miasta Poznania,
 - 11 obrazów K. Jackowskiego na wystawę monograficzną w BWA w Busku.
- Na wystawy własne wypożyczono 293 muzealia.

WYSTAWY

WYSTAWY STAŁE

W ekspozycjach stałych w pałacu nastąpiły zmiany, które wynikły z pozyskania nowych muzealiów oraz powrotu obiektów poddanych konserwacji. Pierwszy Pokój Biskupi wzbogaciła barokowa tapiseria *Aleksander Wielki przyjmujący hold* wykonana ok. 1630 r. w brukselskim warsztacie Jakuba Geubelsa mł. według kartonu ze szkoły Pawła Rubensa i Jakuba Jordaensa (zob. artykuł A. Kwaśnik-Gliwińskiej w t. 17 „Rocznika”). Tkanina zakupiona w 1964 r. znajdowała się od 1987 r. w konserwacji. Do Drugiego Pokoju Prałatów przybyła kolejna skrzynia elbląska, przykład meblarstwa 2. połowy XVIII w. Umieszczenie tych dzieł we wnętrzach piętra pałacu spowodowało zmiany stałych ekspozycji, przede wszystkim w rozmieszczeniu tkanin, mebli i obrazów. Na pełne urządzenie reprezentacyjnych wnętrz trzeba będzie jednak długo poczekać, najpierw do zakończenia prowadzonej od 1989 r. konserwacji stropu ramowego z malowidłem centralnym *Sąd nad arianami*, która spowodowała wyłączenie ze zwiedzania trzech pomieszczeń apartamentu biskupiego, następnie — w nieokreślonej przyszłości — konserwacji pozostałego wystroju, wymiany instalacji, stolarki i in.

Na wystawie towarzyszącej Sanktuarium Marszałka Józefa Piłsudskiego wyeksponowano pozyskane w 1992 r. cenne eksponaty: zakupiony w Krakowie szkic olejny tryptyk

Stanisława Kaczora-Batowskiego (1866—1946) *Wejście I Kompanii Strzelców do Kielc w 1914 r.* namalowany ok. 1935 r., stanowiący dopełnienie eksponowanej środkowej sceny tryptyku, oraz przekazaną przez Zarząd m. Kielc rzeźbę — kopię modelu w skali 1:4 pamiątki czynu legionowego autorstwa Stefana Maja (odtworzoną w gipsie z oryginału J. Raszki), wraz z drewnianym modelem 3-stopniowego cokołu.

Nastąpiły również zmiany na Galerii Malarstwa Polskiego w przyziemiu pałacu, istniejącej tu od 1972 r. Ich omówienie znajduje się w osobnym opracowaniu autorstwa E. Łęzewskiej, s. 243.

W niezmiennym kształcie pozostała wystawa *Dawne uzbrojenie europejskie i wschodnie*.

Po zdjęciu obrazów w tzw. Sali Fornistów stanowiącej część Galerii Malarstwa Polskiego wystawiono tu kilkadziesiąt małych form graficznych nawiązujących do starożytnego mitu o Europie (*Europa — exlibris*), pochodzących z Muzeum Historycznego Miasta Norynbergi. Był to drugi od 1972 r. przypadek urządzenia wystawy czasowej na parterze pałacu.

Przy pl. Partyzantów czynne były trzy wystawy stałe: nie zmieniana od 1969 r. *Pazyroda regionu świętokrzyskiego*, pokaz archeologiczny urządzony w 1990 r. *Epoka żelaza na Kielecczyźnie* oraz otwarta w 1991 r. ekspozycja etnograficzna *Współczesna sztuka ludowa Kielecczyzny*. Natomiast ekspozycja malarstwa polskiego i grafiki po 1945 r. musiała ustąpić

Ryc. 1. Wnętrze Pierwszego Pokoju Biskupiego na piętrze pałacu z tapiserią *Wódz (Aleksander Wielki lub Scypion) przyjmujący hold*



miejsca wystawom czasowym. Czy definitywnie? Sądząc po frekwencji — wystawa sztuki współczesnej w oderwaniu od kontekstu (jako kontynuacja galerii w pałacu), w otoczeniu wystaw ściśle regionalnych — nie cieszyła się większym powodzeniem. Powraca tu problem ponownego określenia charakteru muzeum i ewentualnego oddzielenia problematyki artystycznej od regionalnej: Muzeum Narodowego z siedzibą w pałacu i jego oddziału — Muzeum Świętokrzyskiego. Obecne warunki i możliwości wykluczają taką autonomię.

W salach przy pl. Partyzantów czynne były trzy wystawy czasowe. Poza siedzibą muzeum urządzono dwie ekspozycje.

Muzeum zwiedziło 33 915 osób, z czego pałac 18 495, a siedzibę przy pl. Partyzantów 15 420 osób. Malejąca z każdym rokiem frekwencja, zwłaszcza w pałacu, budzi niepokój. Jej przyczyn — obok uwarunkowań obiektywnych — można by upatrywać w pasywności reklamowej lub w syndromie obłożonej twierdzy — przekonaniu, iż atrakcyjność pałacu jako wybitnego w skali europejskiej dzieła architektury i sztuki nie wymaga dodatkowych zachęt. Jedną z przyczyn jest nie zagospodarowane otoczenie (dziedziniec, ogród), uniemożliwiające organizowanie liczących się w skali kraju cyklicznych imprez w przestrzeni nobiletującej przebywające tu osoby (jak np. w warszawskich Łazienkach). Rangę zespołu pałacowego obniża obskurny wygląd ulicy Zamkowej i sąsiadujących z nią zabudowań, które zamiast zatrzymać,

odstręczają potencjalnych turystów. Okolica ta, zdegradowana przestrzennie i kulturowo, wymaga starannego zagospodarowania w ramach planu rewaloryzacji Wzgórza Zamkowego. Sytuację pałacu poprawią w najbliższej przyszłości nowe ekspozycje w odrestaurowanym skrzydle północnym. Zmiany wymaga aranżacja holu — podzielonej ściankami sieni pałacowej — obniżającego rangę wnętrz. Siedziba muzeum przy pl. Partyzantów — mimo bieżących remontów — nie zachęca do częstych odwiedzin i pobytów z racji wyglądu podwórza i najbliższej okolicy, braku cyklicznych imprez i zaplecza (np. kawiarni). Jedyną siedzibą zagospodarowaną odpowiednio do jej rangi jest Muzeum Henryka Sienkiewicza w Oblęgorku.

WYSTAWY CZASOWE

Do końca kwietnia przy pl. Partyzantów czynny był pokaz panoramy *Bitwa pod Grunwaldem* Z. Rozwadowskiego i T. Popiela z 1910 r. pochodzącej z Lwowskiego Muzeum Historycznego oraz wystawy towarzyszącej *Ku pokrzepieniu serc* urządzonej z własnych eksponatów. Ekspozycje otwarte 13 grudnia 1991 r. omówiono w kronice 1991.

Wokół secesji (1 czerwca — 22 listopada)

Wystawa nawiązywała do ekspozycji *Secesja ze zbiorów Muzeum Mazowieckiego w Płocku* z 1977 r., wychodząc naprzeciw rosnącemu

zainteresowaniu sztuką przełomu XIX i XX w. (zob. kronikę 1977 w t. 11 „Rocznika”). W odróżnieniu od wystawy plockiej, prezentującej za pomocą oryginalnej scenografii obraz kultury mieszczańskiej (m.in. aranżowane wnętrza secesyjne, sceneria ogrodu jako tła dla pokazu strojów, nawiązujące do obrazu Józefa Mehoffera *Dziwny ogród*), obecna ekspozycja była skupiona na problematyce ściśle artystycznej. Zgodnie z tytułem wystawy poszerzono jej formułę o symbolizm i modernizm. Większość ekspozatów (184) pochodziła z Muzeum Narodowego w Krakowie; wybrały je Barbara Małkiewiczowa (malarstwo) i Stanisława Odrzywolska (rzemiosło artystyczne). Ze zbiorów własnych wystawiono kilkadziesiąt przedmiotów rzemiosła artystycznego (wyrobów ceramicznych, ze szkła i metali), obrazów i grafiki. Komisarzem wystawy była Anna Kwaśnik-Gliwińska przy współpracy Barbary Modrzejewskiej (malarstwo). Obsługę konserwatorską (szczególnie absorbującą wobec specyfiki ekspozatów) zapewnił cały, 4-osobowy zespół pracowni konserwatorskiej. Oprawę plastyczną wykonał Andrzej Zapała, który wykorzystał istniejący, uniwersalny stelaż metalowy z płóciennymi ekranami, gablotami i wewnętrznym oświetleniem oraz samodzielne gabloty ze szkła na kubicznych podstawach i postumenty, a także podium, na którym zaaranżowano elementy secesyjnego wnętrza. Zastosowanie barwnych telfioletowych, różowych, żółtych) z atlasowej podszewki i aksamitu podniosło walory plastyczne ekspozatów. Ekspozaty opatrzone drukowanymi objaśnieniami ze składu komputerowego; ta forma podpisów stała się regułą przy wystawach zmiennych, choć nie rozwiązano dotąd sposobu ich umieszczenia, np. przy obrazach wiszących na ścianach. W otwarciu wystawy uczestniczyli m.in. Tadeusz Chruścicki, dyrektor Muzeum Narodowego w Krakowie i Wojewoda Kielecki Józef Płoskonka. Omówienie wystawy autorstwa A. Kwaśnik-Gliwińskiej, s. 398.

Europa — exlibris (23 czerwca—31 lipca)

Wystawione w pałacu ekslibrisy były wyborem ze 170 prac konkursowych pokazanych najpierw w Niemczech (Passau, Norymberga) i w Danii (Frederikshaven). W międzynarodowym

konkursie współczesnego ekslibrisu na temat starożytnego mitu o porwaniu Europy — córki Agenora, przez Zeusa przemienionego w byka — wzięli udział także artyści polscy, m.in. Zbigniew Dolatowski i Janusz Halicki. Wystawę złożoną z 67 grafik sprowadziło do Kielc Muzeum Historyczne Miasta Norymbergi, którego dyrektor Karl Heinz Schreyll wziął udział w otwarciu. Wystawę sponsorowała Fundacja Współpracy Polsko-Niemieckiej.

Szata roślinna Gór Świętokrzyskich w fotografii Edmunda Massalskiego i Romana Kobendzy (1 września 1992 — 30 marca 1993 r.)

Wystawa prezentowała 90 fotogramów dwóch wybitnych przyrodników, zasłużonych badaczy regionu świętokrzyskiego i rzeczników ochrony przyrody: Edmunda Massalskiego (1886—1975) i Romana Kobendzy (1886—1955)** — 40 oryginalnych zdjęć Massalskiego i 50 odbitek fotograficznych ze zbioru liczącego 130 negatywów przekazanego w 1974 r. przez wdowę po Romanie Kobendzy. Fotografii wykonane przed kilkadziesiątu laty (prof. Kobendza zrobił je w latach 1924—1933) dokumentują szatę roślinną Gór Świętokrzyskich: fragmenty puszczy, pomnikowe drzewa, bogate poszycie. Fotogramy w formacie 30 × 40 cm oprawiono w w passe-partout i umieszczono między szybami; odbitki wykonała muzealna pracownia fotograficzna (K. Orlik). Otwarcie wystawy zbiegło się z 49 Zjazdem Polskiego Towarzystwa Botanicznego poświęconym problemowi *Roślina a człowiek*, obradującym w Kielcach w dniach 1—5 września. Pokaz przygotowany przez E. Fijałkowską urządzono na stałej wystawie przyrodniczej, demontując jej fragment. Uszczuplenie jedynej (poza Muzeum Świętokrzyskiego Parku Narodowego na Św. Krzyżu) wystawy przyrodniczej na okres 7 miesięcy jest problematyczne. W przeszłości na tego rodzaju pokazy wykorzystywano pomieszczenie wystawowe przy sali kinowo-odczytowej. Z drugiej strony wysoka wartość unikatowych fotografii pozwala je widzieć w ekspozycji stałej.

** Biogramy: J. Ćmak *Edmund Massalski* (1886—1975). „Studia Kieleckie” 1975 z. 4; *Polski Słownik Biograficzny* Wrocław 1968, t. 13, s. 142

WYSTAWY CZASOWE POZA MUZEUM

Stefan Mrożewski. Grafika ze zbiorów Muzeum Narodowego w Kielcach (27 października 1992 — 24 stycznia 1993)

W ramach współpracy między muzeami Kielc i Norymbergi — której efektem były wystawy: *Grafika północnobawarska* (1991) i wspomniana *Europa — exlibris* (1992) — w siedzibie Muzeum Historycznego Miasta Norymbergi otwarto wystawę grafiki Stefana Mrożewskiego (1894—1975). Zaprezentowano na niej 55 drzeworytów, stanowiących część liczącego ok. 200 prac zbioru znajdującego się w kieleckim muzeum, a pochodzącego głównie z daru Ludwika W. Kielbassa (1956). Wśród wystawionych dzieł znalazły się portrety (np. Gilberta K. Chestertona z 1930 r.) i grafika ilustracyjna do wybitnych dzieł światowej literatury (np. *Don Kichote*, *Parsifal*, *Boska Komedia*, *Piękna i Bestia*). Cechuje je doskonałe opanowanie warsztatu i bogactwo wyobraźni.

Wystawę i katalog przygotowała Marta Samek, która uczestniczyła w jej otwarciu. Obsługę konserwatorską zapewnili Marek Mazurek i Piotr Sieradzki. Koszty organizacji wystawy pokryła Fundacja Współpracy Polsko-Niemieckiej.

Bilety skarbowe powstania kościuszkowskiego — 1794 (27 listopada). Z okazji sesji popularnonaukowej *Kościuszkę znany i nieznaną*, zorganizowanej przez Kieleckie Towarzystwo Naukowe w Domu Środowisk Twórczych w Kielcach — Jan Głowka przygotował pokaz banknotów epoki kościuszkowskiej i medali ze zbiorów Muzeum Narodowego w Kielcach. Muzeum posiada 30 banknotów o różnych nominałach: 50 groszy oraz 4, 5, 10, 25 i 100 złotych. Wystawiono wszystkie nominały. Pokazano również 8 medali i plaketek z wizerunkami Kościuszki, m.in. z 1917 r. autorstwa K. Laszczki oraz z lat 1946—1984.

DZIAŁALNOŚĆ OŚWIATOWA

Działalność oświatowa prowadzona głównie przez 4-osobowy Dział Naukowo-Oświatowy skupiona była wyłącznie na obsłudze wystaw w budynkach przy pl. Partyzantów oraz lekcjach, z wykorzystaniem filmów, przeźroczy oraz pokazów audiowizualnych. Dzięki systematycznym zakupom i nagraniom zasób filmoteki muzealnej zwiększył się do 365 filmów oświatowych o zróżnicowanej tematyce historycznej, artystycznej i kulturalnej, dotyczącej wszystkich epok historycznych i kontynentów. Zbiór ten uzupełniają dokonywane samodzielnie nagrania cyklu telewizyjnego „Sztuka świata zachodniego” (ok. 90 pozycji) oraz „Artysta i jego dzieło”.

Po wystawach oprowadzono 539 grup. Największym powodzeniem cieszyła się panorama bitwy pod Grunwaldem połączona z ekspozycją *Ku pokrzepieniu serc* (382 grupy) oraz *Wokół secesji* (134 grupy). Zwiedzanie połączone było z projekcją filmów — fragmentu *Krzyżaków* Aleksandra Forda, *Secesja*, *Józef Mehoffer* — wyświetlano je 543 razy. Orowadzono też kilka grup specjalnych: Koło Przewodników

Świętokrzyskich PTTK, alumnów Wyższego Seminarium Duchownego w Kielcach oraz nauczycieli.

W sali kinowo-odczytowej i na wystawach przeprowadzono 69 lekcji z użyciem filmów (47), przeźroczy i pokazów audiowizualnych (11). Odbiorcami byli uczniowie szkół podstawowych Kielc, Skarżyska, Kazimierzy W., Szydłowa i Pośłowic oraz szkół średnich, głównie kieleckich (licea ogólnokształcące i medyczne, szkoły ekonomiczne i zawodowe). Wśród tematów dominowała sztuka secesji (26) i starożytna (8). Minimalne zainteresowanie budziła tematyka przyrodnicza (3 lekcje) i archeologiczna. Ogółem z lekcji w muzeum skorzystało 1447 osób (w tym 648 w sali kinowo-odczytowej).

Orowadzaniem po ekspozycjach stałych i czasowych oraz lekcjami zajmowali się również pracownicy merytoryczni innych działów, głównie artystycznych, prowadząc zajęcia dla młodzieży szkół licealnych (ogólnokształcących i plastycznych) na temat secesji i współczesnych technik graficznych; w 7 spotkaniach

uczestniczyli alumni Wyższego Seminarium Duchownego. Wygłoszono cykl wykładów dla Kieleckiej Szkoły Biznesu przy WDK i dla słuchaczy Uniwersytetu Trzeciego Wieku; prowadzono również szkolenie muzealnej służby oświatowej i przewodników PTTK.

Szczegółowych informacji o wystawach i ekspozycjach udzielano miejscowej prasie: „Gazeta Wyborcza (Lokalna)”, „Gazeta Kielecka”, „Echo Dnia”, „Słowo Ludu”, oraz Rozgłośni Polskiego Radia i telewizji. Prezentowano pałac, dzieła malarstwa i rzemiosła artystycznego oraz wystawy czasowe (J. Kuczyński w cyklu ciekawostkowych artykułów poświęconych pałacowi; A. Oborny w cyklu „Historyczne historie”; A. Kwaśnik-Gliwińska o wystawie *Wokół secesji*, tapiserii z Aleksandrem Wielkim po jej powrocie z konserwacji, i o zakupionej skrzyni elbląskiej; E. Jeżewska o wystawie *Ku pokrzepieniu serc*; A. Myślińska o wizerunku człowieka w sztuce ok. 1900 r.; E. Fijałkowska o fotografiach E. Massalskiego i R. Kobendzy).

Spotkanie z młodzieżą szkół podstawowych Kielc i Bęczkowa na temat sztuki ludowej w zbiorach muzeum miała B. Erberowa. Była ona też konsultantką i autorką komentarza do filmów o polskich rzeźbiarzach ludowych (Rozgłośnia Radiowa w Stuttgarcie) i o Janie Bernasiewiczu — *Sad pelen rzeźb* (reż. J. Wierzbza, TV Kielce).

Nawiązując do imprez z cyklu „Wokół modela” — zainicjowanych w 1979 r. (dotychczas odbyło się ich cztery) — D. Krawczyk opracowała scenariusz w oparciu o obraz *Amazonka* namalowany w 1891 r. przez Olę Boz-

nańską, którego modelką była zmarła tragicznie siostra malarki Iza. Autorka scenariusza wykonała listy malarki, wiersze korespondujące ze stanami psychicznymi Izy, przewidziała analizę wartości artystycznej portretu oraz koncert muzyki kameralnej. Scenariusz oczekuje sponsora gotowego pokryć koszty honorariów aktorów i muzyków.

Z cyklu „Muzyka w pałacu” odbyło się 20 koncertów kameralnych przygotowanych przez Filharmonię im. Oskara Kolberga (13), Świętokrzyskie Towarzystwo Muzyczne (6) oraz Państwowe Szkoły Muzyczne I i II st. im. Ludomira Różyckiego (popisy uczniów).

We wrześniu w tunelu dworca PKP wymieniono barwne diapozytywy reklamujące trzy stałe ekspozycje muzealne: w pałacu, przy pl. Partyzantów i w oddziale — Muzeum Lat Szkolnych Stefana Żeromskiego; planszę informacyjną z fotografiami umieszczono także w przejściu podziemnym dworca autobusowego. Była to jedyna reklama muzeum poza jego siedzibą, gdyż wydane w latach 1991—1992 pocztówki (dwie serie — razem 36 tematów) sprzedawano wyłącznie zwiedzającym na miejscu.

IMPREZY OŚWIATOWE W MUZEUM

Rodzaj imprezy	Ilość	Frekwencja
Wykłady	8	287
Lekcje	69 (47 filmów)	1447
Seanse filmowe	516	10 119
Łącznie	—	11 853

INNE PRACE NAUKOWE

Kwerendy. Oprócz kwerend prowadzonych dla potrzeb własnych wystaw i opracowania zbiorów w 1992 r. sporządzono kilkadziesiąt kwerend dla osób i instytucji w kraju i za granicą.

Dla Pełnomocnika Rządu do Spraw Polskiego Dziedzictwa Kulturalnego za Granicą sporządzono wykaz 90 dóbr kultury utraconych w czasie II wojny światowej. Według dostępnych danych Muzeum Świętokrzyskie PTK w Kielcach utraciło ok. 10% zbiorów, liczących

w 1939 r. nieco ponad 1000 muzealiów: 33 militaria z czasów insurekcji kościuszkowskiej, powstania styczniowego i I wojny światowej, 17 medali (m.in. z wizerunkami Kościuszki, Kołłątaja, Matejki, Lelewela, Kraszewskiego) oraz 40 obiektów historycznych (m.in. plany miast, dokumenty, korespondencja, autografy, druki, fotografie — głównie z XIX w.).

Różnorodny był zakres rzeczowy kwerend: motywy gier i zabaw (dla Muzeum w Sandomierzu); motyw rodziny w sztuce (Muzeum

w Dębnie); 500-lecie ukształtowania się Sejmu Polskiego (Muzeum w Piotrkowie Trybunalskim); Twierdze Rzeczypospolitej (Muzeum Historyczne m. Krakowa); apoteoza romantycznego poety na tle późniejszego kultu wielkich ludzi; kolekcja Tadeusza Wierzejskiego z Warszawy (praca magisterska na UMK); wizerunki J. I. Kraszewskiego (Muzeum w Romanowie); twórczość synagogalna i strojów żydowski w zbiorach polskich (Muzeum „Stara Synagoga” w Krakowie); dzieła Andrzeja Olesia (Muzeum w Dębnie), Leona Wyczółkowskiego (Muzeum w Bydgoszczy), Witolda Rzegocińskiego, Jana Matejki i nawiązań do jego dzieł (Muzeum Jana Matejki w Krakowie), Jana Cybisa (Muzeum w Opolu), Henryka Szczyglińskiego (Muzeum w Białymstoku), Gustawa Gwoździeckiego, Stefana Mrożewskiego (Biblioteka Narodowa); materiały do map stroju ludowego, garncarstwa, poezji ludowej, zespołów muzycznych i kołędniczych (Pracownia Krajobrazu Kulturowego); materiały do map regionów etnograficznych i bibliografii etnograficznej Kielecczyna (Regionalny Ośrodek Studiów i Ochrony Środowiska Kulturowego); kult św. Izydora oracza (TV Kielce); twórcy ludowi z rejonu Kielc i twórczość Stanisławy Waldon z Podmachocic (materiały do prac dyplomowych); zdobnictwo wnętrza i folklor Ziemi Opoczyńskiej oraz wigilia na wsi kieleckiej (materiały dla Studium Nauczycielskiego w Jędrzejowie, Uniwersytetu Łódzkiego i WSP w Kielcach).

Na szczególną uwagę zasługują kweryndy dla potrzeb wystaw: Art Deco w Muzeum Narodowym w Krakowie (obrazy W. Borowskiego, R. Kramsztyka, F. Kowarskiego, Z. Stryjeńskiej, E. Zaka; szkło i ceramika) i *Gdzie Wschód spotyka Zachód. Portrety osobistości dawnej Rzeczypospolitej 1576—1763* w warszawskim Muzeum Narodowym (kilkadziesiąt portretów staropolskich z XVII i I. połowy XVIII w.). Dla potrzeb Muzeum Narodowego i TPSP w Krakowie przygotowywano materiały wiążące się z ziemiaństwem (przykłady malarstwa).

Opinie i ekspertyzy. Spośród kilkunastu szczegółowych opinii i ekspertyz, sporządzonych głównie przez Działy Malarstwa i Rzeźby oraz Rzemiosła Artystycznego, dla osób i instytucji ubiegających się o wywóz za granicę, banków (poręczenia majątkowe) oraz

policji, na wyróżnienie zasługują ekspertyzy obrazów znajdujących się w rękach prywatnych: J. Matejki, W. Weissa, Z. Rozwadowskiego, J. Fałata, Jerzego Kossaka, B. Tepy (E. Jeżewska) i H. Sienkiewicza (obraz „Wenecja” z 1894 r.! — E. Jeżewska, L. Putowska). A. Gliwińska opiniowała samowary, a B. Paprocki — fragmenty wystroju (rzeźb i ornamentów skradzionych z kościoła klasztornego w Wąchocku).

Prace pozamuzealne. Pracownicy muzeum opublikowali bądź przygotowali artykuły do wydawnictw pozamuzealnych. E. Jeżewska opracowała 3 hasła odnoszące się do rysunków J. Deskura w katalogu wystawy Muzeum Narodowego w Krakowie *Orient w sztuce polskiej* (Kraków 1992, poz. III/32, 33 i 34); w n-rze 34 „Muzealnictwa” opublikowała artykuł *Schmidt Rottluff — malarstwo, grafika*. J. Kuczyński opublikował artykuł *Dwór i folwark w Brodach między 2. ćw. XIX w. a 1940 r.* (materiały seminarium *Dwór polski w XIX w. — zjawisko historyczne i kulturowe*, Warszawa 1992, s. 103—115) oraz *Między dostatkiem a ubóstwem. Życie pewnej rodziny na tle jej budżetu od 1826 do 1860 r.* (materiały sesji IHKM z 1991 r. *Nędza i dostatek na ziemiach polskich od średniowiecza po wiek XX*). W książce *Żydzi w Małopolsce* (Rzeszów 1992) K. Urbański opublikował artykuł *Z problematyki żydowskiej lat 1945—1946*. Ten sam autor zamieścił opracowanie *Pogrom w pracy zbiorowej Zabić Żyda. Tajemnice i kulisy kieleckiego pogromu 1946* (Kraków 1992).

Kilka osób brało udział w sesjach popularnonaukowych. J. Główka wygłosił referat *Bilety skarbowe powstania kościuszkowskiego* na sesji *Kościuszkowie znani i nieznani* (Kielce, 27 XI 1992). K. Urbański — referat o Żydach kieleckich podczas sesji zorganizowanej w sierpniu w siedzibie muzeum przy pl. Partyzantów w 50. rocznicę likwidacji kieleckiego getta oraz referat *Stan badań nad zagadnieniem ludności żydowskiej w Kielcach* (Żydowski Instytut Historyczny w Warszawie). B. Erberowa wygłosiła referaty na spotkaniach w Muzeum Wsi Kieleckiej (stan przygotowania materiałów do opracowania monografii rzeźbiarza Jana Bernasiewicza) oraz w siedzibie Stowarzyszenia PAX (*Sacrum w sztuce ludowej*). Podczas sesji zor-

ganizowanej w ramach obchodów „Dni Kolberga” w Przysusze — B. Paprocki wygłosił referat *Pamiętki kolbergowskie w Przysusze*.

Dwie osoby otrzymały na Uniwersytecie Jagiellońskim stopnie naukowe doktora. Marta Samek obroniła rozprawę *Architektura sakral-*

na Krakowa w XVII stuleciu — kościoły jednonawowe, a Elżbieta Wierzbicka pracę dotyczącą związków Augusta III z Hiszpanią *Misja hrabiego Pablo de Bolea de Aranda w Polsce w latach 1760—1762*. W Muzeum Narodowym w Kielcach pracują już trzy osoby z tytułem doktora.

WYDAWNICTWA

Rok 1992 był pomyślny dla wydawnictw muzeum. Ukazał się 16 tom „Rocznika”, przewodnik po Muzeum Henryka Sienkiewicza w Oblęgorku i katalog wystawy grafiki Stefana Mrożewskiego. Wydano też następną serię pocztówek prezentujących głównie wnętrza pałacu oraz muzeum w Oblęgorku. Każda z trzech wystaw urządzanych w muzeum (*Wokół secesji*, *Europa-exlibris* i *Samurajowie*) otrzymała plakat i zaproszenie opracowane graficznie przez Bohdana Furnalą. Dział Wydawnictw sfinalizował również drobne druki: wersję francuską komentarza do Galerii Malarstwa Polskiego, karty katalogu naukowego muzealiów artystyczno-historycznych oraz podpisy pod eksponatami na wystawach. Na kserokopiarce muzealnej odbito katalog aukcyjny kopii obrazów z Galerii Malarstwa Polskiego wykonanych przez art. malarza Krzysztofa Jackowskiego, opracowany przez B. Furnalą.

— „Rocznik Muzeum Narodowego w Kielcach” tom 16 wydany poprzez Wydawnictwo Literackie w Krakowie, Kraków 1992 (obj. 42 ark. wyd., 462 s., 156 ilustracji, w nakł. 100 egz.; tłumaczenia streszczeń artykułów w jęz. rosyjskim i angielskim, indeks).

Rocznik posiada wybitnie muzealny charakter. Dotyczy to zarówno tematyki (prezentacja zbiorów i ich opracowanie, przedstawienie rezultatów prac badawczych), jak i autorstwa pomieszczonych w „Roczniku” prac. Na szczególną uwagę zasługują prace o pałacu kieleckim. Pierwsza autorstwa wybitnego znawcy i miłośnika architektury prof. Józefa Lepiarczyka, opatrzona redakcyjnym tytułem *O artystycznym uroku pałacu w Kielcach*, zawiera subtelny analizę stylistyczną tego tak ważnego dla architektury polskiej obiektu. Druga praca zatytułowana *Architektura, funkcja i przeobrażenia wnętrza przyziemia pałacu w Kielcach* pióra

Janusza Kuczyńskiego zamyka cykl rocznikowych opracowań zespołu pałacowego i zabudowań dawnego folwarku biskupów krakowskich, wchodzących w skład ich kieleckiej rezydencji. Drugą ważną grupę prac w tomie 16 „Rocznika” stanowią opracowania zbiorów własnych muzeum. Bardzo interesująca jest prezentacja oryginalnej kolekcji 190 polskich orzełków z lat 1913—1947 przechowywanej w Dziale Militariów. Autorzy: Grzegorz Krogulec i Ryszard de Latour dają jej szeroki kontekst historyczny. Bogaty materiał ilustracyjny i odpowiednio redagowane podpisy sprawiają, że praca spełnia rolę katalogu kolekcji. Anna Kwaśnik-Gliwińska skupiła się na jednym obiekcie i przedstawia wnikliwą analizę kobierca z herbem Ogończyk wykonanego dla wojewodzica kaliskiego Jakuba Działyńskiego. Według autorki tkanina jest egzemplifikacją bardzo ważnego etapu w dziejach polskiego kobernictwa z przełomu XVII i XVIII wieku ze względu na umiejętnie łączenie tureckiej kompozycji i ornamentyki z typowymi dla Polski elementami, jak herb i inicjały. O naczyniach i innych przedmiotach zdobionych monetami i medalami z XVII—XIX wieku z działów rzemiosła artystycznego i historii piszą Józef Dzikowski i Marta Samek. Z kolei Jan Głównka charakteryzuje zbiór tłoków pieczętnych przechowywanych w działach historii i archeologii. Inne materiały historyczne — do dziejów Kielc w latach I wojny światowej — publikuje Tadeusz Kosiński. Wyniki własnych badań prezentują muzealni archeolodzy. Badania dotyczyły XIV-wiecznego zamku Odrowążów-Szydłowieckich w Podgrodziu koło Ćmielowa (J. Kuczyński) oraz grodziska w Konieczpolu (Z. W. Pyzik). Geologowie: Eugenia i Jerzy Fijałkowsy wzbogacają publikację o zamku w Podgrodziu o wyniki badań materiałów użytych przy wznoszeniu jego murów. Histo-

ryk zajmujący się dziejami społeczności żydowskiej w Kielcach (K. Urbański) podejmuje ten temat na łamach „Rocznika” w odniesieniu do lat I wojny światowej.

Rocznik zamykają *Nowe nabytki* — opracowanie obiektów zakupionych przez muzeum w latach 1985 i 1986, i dotyczące również tych lat kroniki muzealne. O dawniejszej historii naszego muzeum mówi okolicznościowy artykuł Janusza Kuczyńskiego, otwierający tom. Jest to szkieletowe prześledzenie drogi, jaką przebyło utworzone w 1908 r. małe regionalne muzeum do obecnego, jednego z narodowych.

— *Stefan Mrożewski. Grafika ze zbiorów Muzeum Narodowego w Kielcach.* Katalog wystawy, Kielce 1992. Tekst: Marta Samek. Druk: Oficyna Poligraficzna „Apla” w Kielcach (obj. 5,2 ark. wyd., 72 s., 55 il., nakł. 900 egz.)

Katalog opracowano jako wydawnictwo towarzyszące wystawie dzieł wybitnego polskiego grafika Stefana Mrożewskiego (1894—1975), eksponowanej w Muzeum Historycznym Miasta Norymbergi. Katalog poprzedzony obszernym omówieniem twórczości artysty, jest wyborem 55 grafik zgrupowanych w cykle tematyczne — portretu i ilustracji książkowych. Dwujęzyczne, polsko-niemieckie wydawnictwo, zawiera reprodukcje wszystkich dzieł objętych katalogiem. Autorem opracowania graficznego był Bohdan Furnal. Katalog sfinansowała Fundacja Współpracy Polsko-Niemieckiej.

Muzeum Henryka Sienkiewicza w Oblęgorku. Przewodnik, Kielce 1992. Tekst: Lidia Putowska, Ireneusz Rębosz. Druk: Zakłady Graficzne „Drogowiec” w Kielcach (obj. 6,4 ark. wyd., 80 s., 45 il. nakład 9880 egz.).

Jest to nowe, poszerzone wydanie przewodnika (poprzednie z 1978 r.). Oblęgorek należy do nielicznych rezydencji, które dzięki szczęśliwie zachowanej architekturze i odtworzonemu wyposażeniu zachowały klimat autentyzmu, łącznie ze wspaiałym parkiem i malowniczą okolicą. Na ów klimat składa się jeszcze „genius loci” Sienkiewicza i jego rodziny. Bogato ilustrowany przewodnik przedstawia historię Oblęgorka, dzieje pałacyku ufundowanego przez społeczeństwo w 1900 r. dla Sienkiewicza jako „dar narodowy” i koleje życia jego mieszkańców. Bardzo szczegółowe są opisy stałej ekspozycji, opartej o oryginalne wyposażenie i bogate źródła historyczno-literackie. W przewodniku zaprezentowano również wystawę biograficzno-literacką poświęconą pobytowi Sienkiewicza w Oblęgorku w latach 1902—1914, jubileuszowi 25-lecia jego pracy literackiej oraz działalności publicznej w kraju i za granicą — znajdującą się na piętrze pałacyku. Przewodnik zamykają: kalendarium życia i twórczości Sienkiewicza, bibliografia, wykaz cytowanych listów pisarza oraz biogramy krewnych, przyjaciół i znajomych pisarza.

I n n e d r u k i. Dzięki pomocy finansowej Miejskiego Przedsiębiorstwa Oczyszczania w Kielcach wydrukowano (Warszawska Drukarnia Akcydensowa) zestaw 18 pocztówek dotyczących pałacyku kieleckiego (głównie wnętrza), Muzeum Henryka Sienkiewicza w Oblęgorku oraz Galerii Malarstwa Polskiego MNKi (2 reprodukcje). Autorem diapozytów był H. Pieczul, opracowania graficznego zaś — B. Furnal. Nakład każdego tytułu wyniósł 10 000 egz.

PRACE BUDOWLANO-KONSERWATORSKIE

Największy zakres miały prace przy restauracji północnego skrzydła pałacyku (1732—1745) rozpoczętej 1 sierpnia 1991 r. przez Kieleckie Przedsiębiorstwo Budowlano-Usługowe „Piasecki”. Drewniane stropy piętra zastąpiono ogniotrwałymi (betonowe pustaki na stalowych belkach osadzonych w nowych gniazdach), przy czym zniwelowano różnicę pozio-

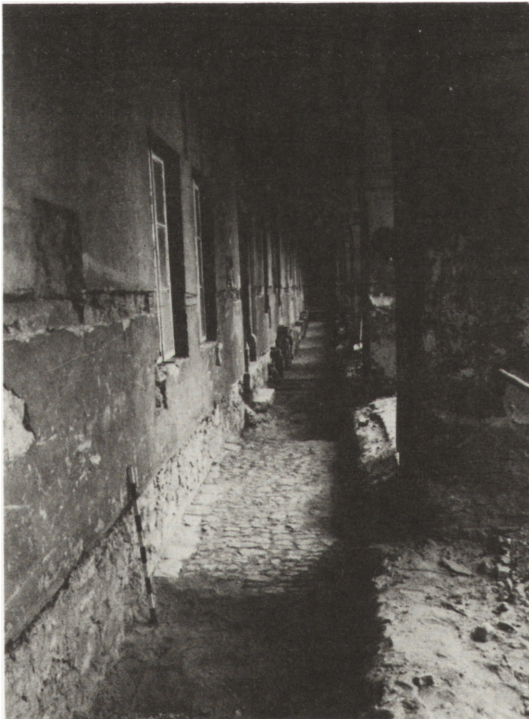
mów, która na piętrze 50-metrowej długości skrzydła wynosiła 22 cm (spadek w kierunku zachodnim). W nawiązaniu do skrzydła południowego odtworzono pierwotny kształt dachu, stosując w drewnianej, jętkowo-płatwiowej więźbie tradycyjne złącza ciesielskie; blachę ocynkowaną zastąpiono miedzianą. Część poddasza od strony wschodniej o powierzchni 99



Ryc. 2. Pałac, skrzydło północne wraz z łącznikiem. Prace przy wiązaniu dachowym

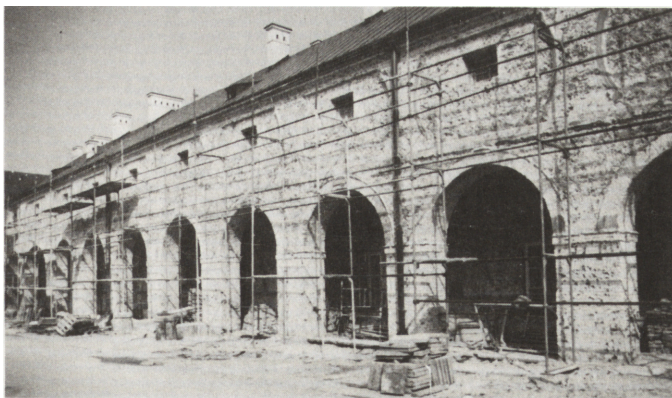
m² przewidzianą pierwotnie dla aparatury klimatyzacyjnej przeznaczono na magazyny muzealiów. Od strony wschodniej wykonano nową, żelbetonową klatkę schodową, sięgającą poddasza. Założono nowe przewody centralnego ogrzewania i grzejniki żeliwne oraz podłączono do kotłowni. Wprowadzono wentylację grawi-

tacyjną (kanały w kamiennych brzdach uformowane w cegle), podtynkową instalację elektryczną i sygnalizacyjną. Podczas robót ziemnych w wykopie przy ryzalicie skrzydła odsłonięto na głębokości 45 cm poniżej gruntu okienko dawnej kuchni (53 × 65 cm) zaopatrzone w żelazną kratkę — wzmiankowane



Rys. 3. Pałac, skrzydło północne. Fragment pierwotnego bruku w podcieniu arkadowym

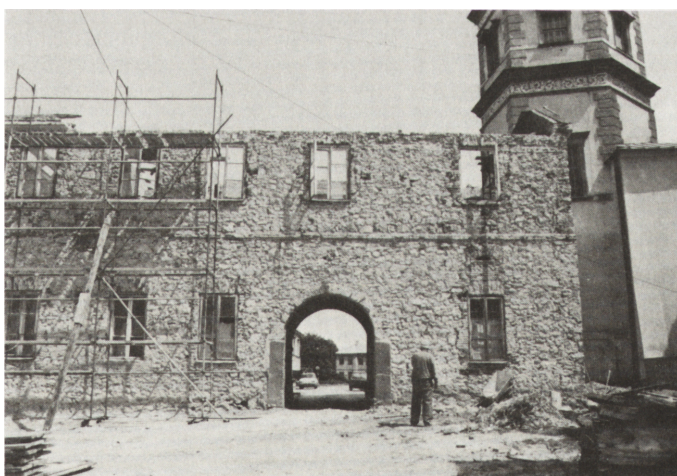
Ryc. 4. Pałac, skrzydło północne. Elewacje od strony dziedzińca — stan po skutciu tynków i zakończeniu prac dekarских



w XVIII-wiecznych inwentarzach. W podcięciu skrzydła natrafiono na fragmenty starannie ułożonego bruku z kamieni-okrągłaków o średnicy 10—15 cm. Skuto tynki z elewacji. Sprzed budynku od strony dziedzińca usunięto niefortunnie nasadzone przed 1938 r. dęby, których korzenie rozsadzały fundamenty. Odslonięta elewacja koresponduje z elewacją przeciwnego skrzydła. Dla przywrócenia pierwotnego charakteru i walorów architektoniczno-przestrzennych dziedzińca trzeba będzie usunąć świerki i trawnik oraz wydzielić dziedziniec od strony pl. Panny Marii ogrodzeniem (np. kratą); urządzony w okresie międzywojennym skwer ze świerkami zakłócił kompozycję dziedzińca, przysłaniając architekturę pałacu i skrzydeł.

Prowadzono także prace w pałacu. Spółdzielnia „Rzemieślnik” przełożyła pokrycie z blachy miedzianej na kilku połaciach dachu i naprawiła kominy. Te kosztowne i czasochłonne prace są konsekwencją niedbałych robót dekarских wykonanych przed 10 laty przez PKZ; przewiduje się wymianę połowy pokrycia. Oblicowano płytami czerwonego piaskowca (tzw. kopolaka) cokół wieży pd.-zach. Remontowano też kotłownię, instalując czopuch dla poprawienia wyciągu spalin. Mimo to obecna kotłownia, znajdując się w bezpośrednim sąsiedztwie pałacu, zanieczyszcza powietrze, a w konsekwencji wpływa ujemnie na stan zachowania budynku, jego wystroju i wyposażenia. Zmiana systemu opalania (gazowe lub olejowe) jest sprawą niecierpiącą zwłoki.

Ryc. 5. Pałac, skrzydło północne – łącznik z korpusem głównym pałacu, widok od podwórza. Stan po skutciu tynków



Przy sporządzaniu ekspertyzy technicznej stropu nad Izbą Stołową Dolną pałacu stwierdzono w odkrywkach, iż zachowały się w nim pierwotne, XVII-wieczne belki sfazowane na narożach. Ekspertyza inż. J. Słonia dopuszcza — z pewnymi ograniczeniami — użytkowanie stropu belkowego w obecnym stanie (podpartego w latach 70. czterema słupami) przez 5 lat.

W ograniczonym środkami finansowymi zakresie prowadzono konserwację stropu ramowego w Trzecim Pokoju Biskupim na piętrze pałacu. W ciągu 2 miesięcy wykonano prace rzeźbiarskie i pozłotnicze przy ramie (PKZ Kielce, zespół pod kier. A. Celichowskiej).

W budynku przy pl. Partyzantów i przy bramie wjazdowej do Muzeum Henryka Sienkiewicza w Obłęgorku prowadzono roboty blacharsko-dekarskie.

KLUB PRZYJACIÓŁ MUZEUM NARODOWEGO W KIELCACH

Zawiązany jesienią 1991 r. elitarny, 40-osobowy klub (zob. *Kronika muzealna 1991*) odbył 8 spotkań w pałacu; jego członkowie zwiedzili też Zamek Królewski w Warszawie oraz Muzeum Henryka Sienkiewicza w Obłęgorku. Podczas zebrań w pałacu członkowie i zaproszeni goście przedstawiali różne tematy. O Józefie Czapskim (1896—1993), artyście malarzu i krytyku związanym z Maisons Laffitte, opowiadali dyrektor Muzeum Narodowego w Krakowie T. Chruściński, senator Stanisław Żak i dyrektor A. Oborny. Wnętrza pałacowe prezentowali A. Oborny i J. Kuczyński, o tkaninie zaś *Aleksander Wielki przyjmujący hold z XVII w.*, która wróciła do pałacu po kilkule-

niej konserwacji, mówiła A. Gliwińska. Z kolei Bronisław Machura opowiadał o pobycie w Kielcach Józefa Piłsudskiego, a Tomasz Szreder podzielił się refleksją na tematy muzyczne: *Muzyka bardzo poważna*.

Spełniając cele klubu przyświecające organizatorom, jego członkowie wspierali starania muzeum o zdobycie środków na restaurację pałacu; szczególną aktywność przejawiał w tym względzie poseł Juliusz Braun. Na wniosek członka klubu Wojciecha Czecha, przewodniczącego Sejmiku Wojewódzkiego, muzeum uzyskało 25 mln zł na zakup studium obrazu S. Kaczora-Batowskiego *Wejście I Kompanii Strzelców do Kielc w 1914 r.*, które umieszczono w ekspozycji przy Sanktuarium Marszałka Józefa Piłsudskiego. Dzięki obecności w klubie miejscowego establishmentu weszło w zwyczaj, iż wszystkie oficjalne delegacje zapraszane przez Wojewodę, Sejmik Wojewódzki i władze municypalne goszczą również w pałacu. Klub zainicjował upamiętnienie kamienną tablicą pobytu papieża Jana Pawła II w pałacu kieleckim w 1991 r. oraz wystąpił z wnioskiem do Rady Miejskiej Kielc o nadanie nowym ulicom w Kielcach imion Władysława Maleckiego (1836—1900) i Rafała Hadziewicza (1803—1885) — malarzy związanych z Kielcami.

Członkostwo honorowe klubu nadano prof. Aleksandrowi Gięsztorowi (b. przewodniczącemu Rady Muzealnej, zasłużonemu dla rozwoju muzeum), mgrowi Tadeuszowi Chruścińskiemu i drowi Markowi Rostworowskiemu z Muzeum Narodowego w Krakowie (rzecznikiem bliskiej współpracy) oraz ks. biskupowi Stanisławowi Szymeckiemu, który przekazał do muzeum akcesoria stroju pontyfikalnego.

VARIA

Jak wspomniano we wstępie, muzeum gościło członków Sejmowej Komisji Kultury i Środków Przekazu oraz zaproszonych działaczy kultury. Obradom przewodniczył poseł Juliusz Braun. Dyskutanci, wśród których był wiceminister kultury i sztuki Michał Jagiełło, poruszyli wiele aktualnych problemów kultury w wymiarze ogólnopolskim i lokalnym. Podnoszono m.in. sytuację obiektów podworskich

w znacznej części uratowanych przez muzea i włączonych w obieg kultury narodowej oraz ewentualnej rekompensaty moralnej i materialnej dla dawnych właścicieli. Zastanawiano się nad modelowymi rozwiązaniami rozwoju kultury w społecznościach lokalnych na przykładzie Kielc i województwa kieleckiego, gdzie wojewoda stał się organem założycielskim i organizatorem 11 instytucji kultury: pięciu mu-

zeów (Muzeum Narodowego, Muzeum Wsi Kieleckiej, Muzeum Zabawkarstwa, Muzeum Historyczno-Archeologicznego w Ostrowcu Św. i Muzeum im. Przypkowskich w Jędrzejowie), teatru dramatycznego, filharmonii, teatru lalki i aktora, Wojewódzkiego Domu Kultury, Domu Środowisk Twórczych i Biura Wystaw Artystycznych. Posłowie podkreślili z uznaniem, iż Muzeum Narodowe w Kielcach jest w korzystnej sytuacji, gdyż znajduje się pod opieką władz wojewódzkich, a restaurację zespołu pałacowego wspomaga Ministerstwo Kultury i Sztuki. Muzeum wykazuje zaradność i zapobiegliwość w pozyskiwaniu sponsorów i sojuszników. Zebrani mówili o niebezpieczeństwie działań konwencjonalnych nie pociągających za sobą aktywności kulturalnej odbiorców; wszystkie formy aktywności społecznej (w tym również kulturalnej) zostały przez ostatnie 40 lat zakonserwowane.

Muzeum opiniowało i udzielało zezwoleń na wywóz za granicę obiektów nie stanowiących dóbr kultury. W 1992 r. wpłynęło 150 podań o wywóz na stałe 962 dzieł współczesnego malarstwa i rzeźby. Załatwiono 6 podań o wywóz czasowy dzieł sztuki i instrumentów muzycznych. Zezwoleń odmówiono 12 osobom, a przy odwołaniu się do Generalnego Konserwatora Zabytków opracowano trzy szczegółowe

opinie. Sprawy te prowadził K. Urbański przy pomocy pracowników zainteresowanych działów oraz Muzeum Wsi Kieleckiej i Muzeum Techniki NOT w Warszawie.

Pracownicy Działu Etnografii B. Erberowa i J. Skotnicka brały udział w jury XIX konkursu *Współczesna sztuka religijna* (dwie nagrodzone prace konkursowe organizatorzy przekazali do muzeum) i corocznego konkursu *Zdobnictwo ludowe w okresie Świąt Bożego Narodzenia*, a także w komisji do spraw weryfikacji i kwalifikacji wyrobów rękodzieła ludowego i artystycznego przy Muzeum Wsi Kieleckiej.

Pracownicy Muzeum Narodowego brali udział w posiedzeniach Komisji Zakupów Muzeum Okręgowego w Sandomierzu (B. Modrzejewska, B. Erberowa, E. Jeżewska, K. Zapłowa) i Muzeum Wsi Kieleckiej (B. Erberowa).

28 lutego w Sieni Górnej pałacu odbyła się publiczna aukcja 19 kopii obrazów z Galerii Malarstwa Polskiego wykonanych przez art. mal. Krzysztofa Jackowskiego, prowadzona przez R. de Latoura. Część kwot uzyskanych ze sprzedaży obrazów zasilila budżet muzeum.

Usprawniono łączność między siedzibami muzeum w pałacu, przy pl. Partyzantów i w Oblęgorku, wprowadzając bezpośrednie połączenie radiowo-telefoniczne.

ODDZIAŁY

MUZEUM HENRYKA SIENKIEWICZA W OBLĘGORKU

Muzeum skupiło się głównie na zwiedzających, których w 1992 r. było 40 184, w tym około 90% młodzieży. W porównaniu z 1991 r. zanotowano znaczny wzrost frekwencji. Zwiedzający mieli do dyspozycji nowy przewodnik po muzeum autorstwa Lidii Putowskiej i Ireneusza Rębosza, wyczerpująco opisujący i komentujący siedzibę muzeum, zbiory i ekspozycje, oraz serię barwnych pocztówek.

Od 2 maja do 2 lipca czynna była na piętrze pałacyku wystawa *Sienkiewicz w pocztówce*, na której pokazano 150 pocztówek pochodzących ze zbiorów własnych oraz Muzeum Literackiego Henryka Sienkiewicza w Poznaniu i dra

Mariana Kowalskiego, prezesa Towarzystwa Przyjaciół Nauk w Międzyrzeczu Podlaskim. Zaprezentowano 4 rodzaje pocztówek. Największą grupę stanowiły pocztówki wydane w kraju i za granicę ku czci Sienkiewicza od końca XIX w. do dnia dzisiejszego — w tym najstarsze, w formie ilustracji naklejanych na kartoniki. Inne pocztówki były reprodukcjami ilustracji do powieści *Quo vadis*, *Trylogii* i *Nowel*, wykonanych przez znanych artystów: J. Stykę, J. Kossaka, P. Stachiewicza, S. Kaczora-Batowskiego, F. Rosslera, A. Setkowicza. Wystawiono też pocztówki z portretem Sienkiewicza oraz upamiętniające muzea poświęcone pisarzowi i miejsca z nim związane, wydrukowane po 1944 r.

W cyklu *Między tradycją a współczesnością*

w muzeum wystawiono grafiki Lucjana Mianowskiego i Krzysztofa Skórczewskiego; współorganizatorami pokazu były Krajowe Aukcje Sztuki Adama Wolskiego.

Muzeum udzielało tradycyjnie pomocy szkołom przygotowującym się do uzyskania imienia Sienkiewicza oraz zbierającym materiały na temat pisarza, m.in. Liceum Ogólnokształcącemu w Łodzi i Szkole Podstawowej w Woli Gułowskiej; studentce z Akademii Rolniczej w Warszawie konsultowano pracę dyplomową na temat parku. Prowadzono zajęcia specjalistyczne, np. ze słuchaczami kursu policyjnego, niewidomymi dziećmi z Lasek.

W wyniku współpracy nawiązanej z Zarządem Ochrony i Konserwacji Zespołów Pałacowo-Ogrodowych w Warszawie uczniowie Technikum Terenów Zieleni z Gdańska wykonali w ramach praktyki prace porządkowo-pięlęgnacyjne w otoczeniu pałacu i w parku: uporządkowano aleję lipową prowadzącą do muzeum i obrzeże strumyka zwanego Gacówką. Zakład Terenów Zielonych z Kielc wyciął samosiejki olchy i grabów oraz dokonał przświetlenia koron drzew.

W ramach bieżącej konserwacji odmalowano część pomieszczeń pałacyku, głównie na parterze oraz wymieniono pokrycie ceramiczne „Czerwonej Bramy” na blachę miedzianą.

Liczba muzealiów wzrosła o 2 dary (pocztówki z około 1900 r.) i wynosiła 1306 pozycji, w tym 326 na ekspozycjach.

MUZEUM LAT SZKOLNYCH STEFANA ŻEROMSKIEGO

W wyniku własnych kwerend oraz dzięki życzliwej pomocy autorki książek biograficznych — Barbary Wachowicz, udało się dla muzeum pozyskać w oryginale bądź zreprodukować nieznane lub mało znane fotografie rodziny Stefana Żeromskiego. Fotografie włączono do stałej wystawy biograficzno-literackiej i zatytułowano *Rodzina Stefana Żeromskiego*. W owalnych ramach odnajdujemy tam wizerunki Klary i Józefata Żeromskich — babki i dziadka po mieczu; Józefaty i Matyldy z Żeromskich Saskich — ciotek; Ignacego Schmidta i Tekli Trepkowej — rodziców chrzestnych;

profesora Karola Mecherzyńskiego — wuja pisarza; Zygmunta, Ksawerego, Gustawa i Józefa Saskich — braci ciotecznych, oraz Stanisława Piółun Noyszewskiego — kuzyna i pierwszego biografa Stefana Żeromskiego.

Ekspozycję zwiedziły 12 463 osoby, a 98% zwiedzających stanowiła młodzież szkolna; wynika to z charakteru muzeum, które uzupełnia szkolne programy nauczania. Dla starszych klas szkół podstawowych w Kielcach i z okolic przeprowadzono 32 lekcje: *Rzeczywistość kielecka i jej porównanie z obrazem Klerykowa w świetle „Dzienników” i „Syzyfowych prac”*. Tradycyjnie muzeum współpracuje z Liceum Ogólnokształcącym im. Żeromskiego w Kielcach oraz szkołami noszącymi imię pisarza. Ponadto kierownik muzeum K. Zapałowa opracowała i wygłosiła wykłady: *Region kielecki w życiu i twórczości Stefana Żeromskiego* oraz *Listy i inne autografy S. Żeromskiego w kieleckich zbiorach muzealnych*, przygotowała dwie audycje na temat muzeum dla Rozgłośni PR i Radia „Jedność” w Kielcach, udzielała konsultacji studentom i uczniom liceów ogólnokształcących w związku z ich pracami o Żeromskim. Przygotowywała również rozszerzoną wersję przewodnika po muzeum.

Głównymi imprezami organizowanymi tradycyjnie przez muzeum były: „Dzień z Radkami” oraz wieczór literacko-towarzystki.

Stypendia im. Andrzeja Radka przyznawane przez istniejące przy muzeum Towarzystwo im. Stefana Żeromskiego mają już sześćdziesiąt lat tradycję. 20 listopada przyznano stypendia 10 absolwentom szkół podstawowych woj. kieleckiego i tarnobrzeskiego, pragnącym kontynuować studia w szkołach średnich. Zgodnie z regulaminem kandydaci na stypendystów winni posiadać cechy osobowościowe bliskie literackiemu Radkowi z *Syzyfowych prac*: pragnienie wiedzy, upór i siłę woli. Uroczystości zorganizowanej w muzeum towarzyszył wykład prof. A. Massalskiego *Szkoła kielecka w czasach Żeromskiego*.

Imprezą, która wzbudziła duże zainteresowanie kielczan było spotkanie z Jerzym Krzeczowskim z Kanady, absolwentem Gimnazjum im. Stefana Żeromskiego w Kielcach w 1939 r., który po wielu latach nieobecności przyjechał do Kielc i w budynku swojej dawnej szkoły

spotkał się z przyjaciółmi i kolegami, a także przedstawicielami późniejszych pokoleń „Zeromszczaków”, dzieląc się wspomnieniami, refleksjami o teraźniejszości, a także recytując własne wiersze. Spotkanie to nawiązywało do muzealnych imprez literackich z lat 70. i 80. poświęconych m.in. Świętosławowi Krawczyńskiemu i Janowi Gajzlerowi, utrwalonych drukami bibliofilskimi.

Jerzy Krzczowski, urodzony w Kielcach, już w czasach szkolnych wybijał się jako redaktor szkolnego czasopisma „Młodzi idą” i jako poeta. W czasie II wojny światowej był członkiem ZWZ i AK. W 1945 r. ukończył prawo na Uniwersytecie Jagiellońskim, w 1949 r. uzyskał tytuł doktora prawa międzynarodowego na Uniwersytecie we Freiburgu, a w 1960 r. dok-

torat nauk ekonomicznych Uniwersytetu w Tübingen; naukę kontynuował w Harvardzie. Posiada kilka doktoratów honorowych. Od 1953 r. przebywa w Kanadzie, prowadząc ożywioną działalność naukową, doradczą i społeczną. W 1976 r. założył Kanadyjską Szkołę Zarządzania. Od 1960 r. znajduje się we władzach Kongresu Polonii Kanadyjskiej. Jest autorem wielu prac naukowych i artykułów, a także 10 tomików poezji. Na spotkaniu 19 sierpnia w muzeum Jerzy Krzczowski czytał swoje wiersze, cytował aforyzmy, z których warto przytoczyć choćby ten: „Pracować jest łatwo. Trudności pojawiają się, kiedy ktoś pragnie pracować dobrze”. Impreza odbiła się echem w miejscowej prasie.

ZMIANY PERSONALNE

W dniu 1 marca nastąpiła zmiana na stanowisku zastępcy dyrektora do spraw administracyjnych: stanowisko to objął inż. Lech Maciejewski, dotychczasowy kierownik referatu do spraw techniczno-administracyjnych, bhp, p-poż. i zaopatrzenia. Pracę w muzeum podjęli: Bogusław Paprocki — kustosz w Dziale Malarstwa i Rzeźby (1 V); Piotr Bednarz — pomocnik rzemieślnika (1 V), następnie palacz c.o. (od 1 X); Leokadia Syska — opiekun ekspozycji (9 VI); Mirosław Galus (1 III) i Wiesław Młynarczyk (1 XII) — wartownicy, oraz Marian Zajac — palacz c.o. w Muzeum H. Sienkiewicza w Oblęgorku (1 X).

Przestali pracować: Jerzy Jaroński — zastępca dyrektora do spraw administracyjnych (28 II), Monika Lewicka — młodszy bibliotekarz (15 I), Maria Buciaga — kwalifiko-

wany opiekun ekspozycji (10 VIII), Eugeniusz Kraj — palacz c.o. (27 V), Józef Mikulski — starszy wartownik (17 VIII) oraz Józef Kaniowski — dowódca warty Straży Przemysłowej w Muzeum H. Sienkiewicza w Oblęgorku. Na emeryturę przeszedł Franciszek Jarząbek — palacz c.o. w Oblęgorku (30 VI).

W dniu 30 maja zmarł Henryk Orliński, zasłużony dla krajoznawstwa i turystyki regionu świętokrzyskiego, który od 1 marca 1990 r. pracował jako przewodnik po ekspozycjach muzealnych w pałacu. 7 lipca zmarł Stanisław Barański, kierowca (zob. wspomnienie J. Kuczyńskiego w tomie 17 „Rocznika Muzeum Narodowego w Kielcach”, s. 399).

W dniu 31 grudnia w muzeum pracowało 130 osób, w tym 118 na pełnych etatach.

MUZEJA REGIONALNE

Muzeum Narodowe pełniło opiekę merytoryczną nad muzeami regionalnymi, skupiając się na kontroli dokumentacji muzealiów i wystawiennictwie. Przedmiotem analiz były m.in. koncepcja nowego scenariusza stałej wystawy historycznej i zasady prowadzenia inwentarza

muzealiów w Muzeum w Szydłowie, analiza zatrudnienia i gospodarowania środkami budżetowymi w Muzeum im. „Orla Białego” w Skarżysku, ocena działalności Muzeum w Wiślicy. Udzielono pomocy przy zorganizowaniu wystawy *Lwów w rysunkach Władysława*

Szczepańskiego w Muzeum w Pińczowie. Opiekę ze strony Muzeum Narodowego sprawowała Barbara Modrzejewska.

Spośród kilku muzeów regionalnych (sieci muzeów państwowych) w województwie kieleckim tylko dwa przejawiają aktywność: Muzeum Regionalne w Pińczowie i Muzeum im. „Orla Białego” w Skarżysku-Kamiennej. Pozostałe — w Szydłowiu i w Wiślicy — wegetują. Szczególnie wymowna jest degradacja placówki wiślickiej powstałej w 1962 r. w ramach obchodów 1000-lecia Państwa Polskiego na fali wielkiego zainteresowania głośnymi znaleziskami z okresu wczesnego średniowiecza; miała ona stanowić element zespołu muzealnego — rezerwatu archeologicznego, z ekspozycją zakonserwowanych *in situ* stanowisk, połączonych trasą turystyczną (A. Oborny *Problemy zespołu muzealnego w Wiślicy*. RMŚw. 1968, t. 5, s. 31—50). Frekwencja, wynosząca po kilkuset zwiedzających w każdej z tych placówek, mówi sama za siebie.

MUZEUM REGIONALNE W PIŃCZOWIE

Oprócz stałych ekspozycji *Pradzieje Poniądzia*, *Historia Pińczowa* i *Adolf Dygasiński — życie i twórczość*, w muzeum można było zobaczyć 11 nowych wystaw czasowych: *Koń w malarstwie i rysunku Tadeusza Tchórzeza*, *Natura w malarstwie i rysunku — artystów z Polskiego Stowarzyszenia Edukacji Plastycznej Oddział w Kielcach, 201 lat Konstytucji 3 maja, Parki krajobrazowe Poniądzia, Pamięci wielkiego marszałka (Piłsudskiego), Lwów w rysunkach Władysława Szczepańskiego (z katalogiem), Pińczowscy Sybiracy, Konspiracyjna działalność wydawnicza Hufca „Szarych Szeregów” w Pińczowie (z katalogiem), Marek Czarnołęski — malarstwo, Do niepodległości, Paweł Pierściński — Poniądzie w barwnej fotografii (z katalogiem)*. Udostępniano 6 wystaw z lat ubiegłych.

Muzeum prowadziło ożywioną działalność w miejscowym środowisku. Wśród licznych imprez na wyróżnienie zasługują: przeprowadzenie 62 lekcji dla 1790 osób; przygotowanie (wspólnie z Liceum Ogólnokształcącym) wieczornicy w 90. rocznicę śmierci Adolfa Dygasińskiego, połączonej z wystawą prac pla-

stycznych młodzieży, wieczór autorski poezji o. bernardyna Eligiusza Dymowskiego. Drukowano afisze informujące o imprezach, a do niektórych wystaw katalogi. Wspólnie z Towarzystwem Przyjaciół Poniądzia i przy pomocy Urzędu Miejskiego wydano przewodnik *Przechadzka po Pińczowie i okolicy*.

Stan muzealiów powiększył się o 12 i w końcu 1992 r. wyniósł 1019 (w tym w ekspozycjach: 798). Przy ich opracowywaniu korzystano z pomocy Państwowej Służby Konserwatorskiej w Kielcach, Instytutu Archeologii UJ i Muzeum Archeologicznego w Krakowie. Frekwencja w 1992 r. wyniosła 7450 zwiedzających.

MUZEUM IM. „ORLA BIAŁEGO” W SKARŻYSKU-KAMIENNEJ

O dynamice i aktywności skarżyskiej placówki — która otrzymała status muzeum państwowego w 1982 r., a w 1991 r. uległa reorientacji — świadczy frekwencja wynosząca 16 100 osób oraz 1870 uczestników lekcji. Szczególnie atrakcyjne dla zwiedzających są militaria (oceniane na trzecim miejscu w kraju, po Muzeum Wojska Polskiego w Warszawie i Muzeum Oręża Polskiego w Kołobrzegu), zbiory i ekspozycje związane z ostatnią wojną, zwłaszcza partyzantką świętokrzyską. Oprócz stałych ekspozycji czynne były dwie wystawy czasowe: „Ponury” — „Nurt” i *ich żołnierze* oraz „Morwa” — „Szary”. Zbiory muzealiów powiększyły się o 88 darów, m.in. o dokumenty akowskie. Dla zbioru dokumentów założono archiwum składające się z 561 teczek, a także 1174 kart katalogu rzeczowego i imiennego. Archiwum stanowi bazę źródłową dla powołanego przy muzeum w 1992 r. Ośrodka Badawczo-Muzealnego Zgrupowań Partyzanckich Armii Krajowej powstałych na przełomie 1942 i 1943 r. w pn. części regionu świętokrzyskiego (obwody: Ilża, Skarżysko, Kielce, Końskie, Opatów), a następnie scalonych w Zgrupowaniu „Ponury”, a w 1944 r. wchodzących w skład 2 i 3 Pułku Legionów AK.

Muzeum wypracowało dochody przekraczające 80 mln zł liczące się w skromnym budżecie. Wiele prac wykonano sposobem gos-

podarczym, np. siłami własnymi wykonano schody do samolotu IŁ-14, przewidzianego do zwiedzania. Staraniem muzeum opublikowano pracę K. Zamety *Historia Skarżyska-Kamiennej*. Muzeum boryka się z utrzymaniem użytkowanych i przekazanych w opiekę obiektów zabytkowych, będących pozostałościami staszi-

cowskiej Huty „Rejów” z lat 1836—1838 (dwa budynki administracyjno-gospodarcze stanowiące siedzibę muzeum wraz z otoczeniem, na którym znajduje się wystawa plenerowa oraz pozostałości wielkiego pieca). Trudności te wynikają z nie uregulowanych stosunków własnościowych.

B. Dąbrowski