

# Jan Głównka

---

## Dział Historii

---

Rocznik Muzeum Narodowego w Kielcach 19, 342-347

---

1998

Artykuł został zdigitalizowany i opracowany do udostępnienia w internecie przez Muzeum Historii Polski w ramach prac podejmowanych na rzecz zapewnienia otwartego, powszechnego i trwałego dostępu do polskiego dorobku naukowego i kulturalnego. Artykuł jest umieszczony w kolekcji cyfrowej [bazhum.muzhp.pl](http://bazhum.muzhp.pl), gromadzącej zawartość polskich czasopism humanistycznych i społecznych.

Tekst jest udostępniony do wykorzystania w ramach dozwolonego użytku.

## DZIAŁ HISTORII

1993–1995

W latach 1993–1995 Dział Historii wzbogacił się o 653 muzealia pochodzące z zakupów, przekazów, pozysków i najwięcej z darów. Ekspozyty gromadzono z myślą o stałej wystawie historycznej, a właściwie Muzeum Historii Miasta, które ma powstać w kamienicy muzealnej w Rynku, zgodnie z nową lokalizacją i koncepcją organizacyjną. Nowe nabytki Działu Historii to zbiór różnego rodzaju przedmiotów, archiwaliów i dokumentacji fotograficznej, obrazujących dzieje Kielc, najbliższych okolic i niekiedy regionu w ciągu ostatniego stulecia.

Liczną grupę stanowią nabytki związane z historią miasta w latach I wojny światowej. Rok 1914 wyznaczył w dziejach Kielc nową cezurę; dzięki wydarzeniom sierpniowym już w kilka lat po wkroczeniu strzelców Józefa Piłsudskiego miasto stało się żywym pomnikiem tradycji niepodległościowych, a legenda – nie zawsze pochlebna dla mieszkańców grodu nad Silnicą – utrwaliła się z chwilą utworzenia w pałacu biskupów krakowskich Sanktuarium Marszałka. Powróciła z nową siłą po przywróceniu w 1990 roku tej swoistej skarbnicy patriotyzmu i podtrzymywana jest do dnia dzisiejszego poprzez wzbogacanie zbiorów i nawiązywanie do pomysłu nigdy nie zrealizowanego muzeum legionów. Ten interesujący okres w dziejach Kielc, który wyznaczył miastu rolę niezwykle ważną, a zarazem niewdzięczną, został zilustrowany dzięki pozyskaniu wielu ciekawych ekspozatów. Tę grupę nabytków otwiera mapa guberni kieleckiej autorstwa J. M. Bazewicza – wydana w 1914 roku nakładem księgarni W. Kalinowskiego w Kielcach (MNKi/H/4754) – która pomaga umiejscowić znane fakty historyczne i uświadomić ich geograficzne uwarunkowania. Cennym ze względów ekspozycyjnych nabytkiem jest obraz przedstawiający potyczkę na ulicy Kolejowej (obecnie Sienkiewicza) w Kielcach przed hotelem Bristol, gdzie 12 sierpnia 1914 roku strzelcy stoczyli swój pierwszy bój na ulicach miasta (MNKi/H/5199). Będąc kopią jednej z bocznych części tryptyku namalowanego przez Stanisława Batowskiego w 1935 r. specjalnie dla Domu Przysposobienia Wojskowego i Wychowania Fizycznego w Kielcach im. Marszałka Józefa Piłsudskiego (obecnie WDK), eksponowany jest w Sanktuarium Marszałka obok monumentalnego centralnego malowidła ze sceną wejścia strzelców do Kielc. Los trzeciej części obrazującej potyczkę na folwarku Czarnów, która zaginęła w 1939 roku, nie jest znany. Należy dodać, że autorem kopii jest kielecki artysta malarz Krzysztof Jackowski. Oryginał znajduje się w Muzeum Oręża Polskiego w Kołobrzegu (więcej na temat wydarzeń z 12 sierpnia 1914 r. w wizji malarskiej Batowskiego zob. artykuł Anny Myślińskiej w niniejszym „Roczniku”, na s. 255–274).

Ciekawym echem tych odległych wydarzeń jest w nowych nabytkach dokumentacja XXVI/11 Marszu Szlakiem I Kadrowej, pochodząca z 1991 r. Jedna z fotografii zarejestrowała postać żyjącego jeszcze wówczas weterana-legionisty, kielczanina Henryka Rotmana-Kadery, biorącego udział w uroczystościach na cmentarzu wojskowym w Kielcach.

Z tematem I wojny światowej w Kielcach wiąże się fotografia (MNKi/H/4872) przedstawiająca grupę żołnierzy i oficerów austriackich na kieleckiej stacji kolejowej opuszczających miasto jesienią 1918 roku, tym ciekawsza, że jedna z nielicznych oddających klimat tamtych dni, a na dodatek poświadczająca istnienie w mieście budynku dworca kolei dęblińsko-dąbrowskiej z 1885 r., wyburzonego, niestety, w latach siedemdziesiątych naszego stulecia.

Tuż po odzyskaniu niepodległości w Kielcach rozpoczęły funkcjonowanie władze państwowe w postaci administracji szczebla wojewódzkiego. Województwo kie-

leckie utworzone zostało w 1919 roku, a na siedzibę urzędu przysposobiono pałac biskupów krakowskich na Wzgórzu Zamkowym – budowlę związaną z wieloma ważnymi w ciągu stuleci wydarzeniami w dziejach miasta. Z tego okresu pochodzi fotografia urzędników Urzędu Wojewódzkiego (MNKi/H/5198), z których wielu dopiero co powróciło z oddziałów Wojska Polskiego, broniącego świeżo odzyskanej niepodległości.

Kolejna grupowa fotografia, która trafia do naszych zbiorów, wykonana została w 1920 roku i przedstawia uczniów i nauczycieli gimnazjum państwowego im. Mikołaja Reja, noszącego później imię Stefana Żeromskiego (MNKi/H/5146). Ekspонат ten wzbogacił liczną kolekcję zabytków związanych z dziejami kieleckiego szkolnictwa.



Ryc. 17. Odznaka 4 P.P. Leg., nr inw. MNKi/H/4820

Tematykę „militarną” reprezentują przedmioty z okresu dwudziestolecia międzywojennego, które dokumentują historię Kielc jako miasta garnizonowego. Należy do nich odznaka pamiątkowa 4 Pułku Piechoty Legionów, stacjonującego na Bukówce w Kielcach – obecnie wielki rarytas kolekcjonerski (MNKi/H/4821). Niezwykłym eksponatem jest łyżeczka do herbaty (MNKi/H/5310) należąca prawdopodobnie do serwisu ofiarowanego w latach trzydziestych kasynu podoficerskiemu 4 P.P. Leg. przez ówczesnego prezydenta miasta Stefana Artwińskiego. Wykonana w firmie warszawskiej „Fraget”, ozdobiona ornamentem roślinnym, nosi stosowny napis świadczący o jej pochodzeniu. Pamiątką „garnizonową” jest też etui na sygnet, zdobione srebrną grawerowaną tarczą z napisem: „Panu Gen. Dyw. Roji Bolesławowi / Pierwszemu dowódcy 4 p.p. Leg. W 20-lecie istnienia pułku / Podoficerowie 4 p.p. Leg. / Kielce dnia 24.VI.1935 r.” (MNKi/H/5079).



Ryc. 18. Łyżeczka z kasyna 4 PPLeg., nr inw. MNKi/H/5310

Kolekcję fotografii o tematyce „garnizonowej” wzbogaciło zdjęcie wykonane w 1937 roku podczas uroczystości poświęcenia sztandaru 2 Pułku Artylerii Lekkiej stacjonującego na kieleckim Stadionie (MNKi/H/4760). Darem niezwykle cennym jest kilka fotografii i dokumentów ofiarowanych muzeum przez rodzinę kapitana Jana Ostachowskiego, legionisty pochodzącego z Suchedniowa, oficera 4 P.P.Leg., zamordowanego przez Niemców w 1940 roku – wśród nich: zdjęcie zrobione na letnich manewrach w 1938 roku w Daleszycach, zdjęcia z lat legionowych, wizytówki, dokumenty świadczące o poselskiej pracy kapitana (MNKi/H/5214-5222).

Ryc. 19. Kapitan Jan Ostachowski,  
nr inw. MNKi/H/5218

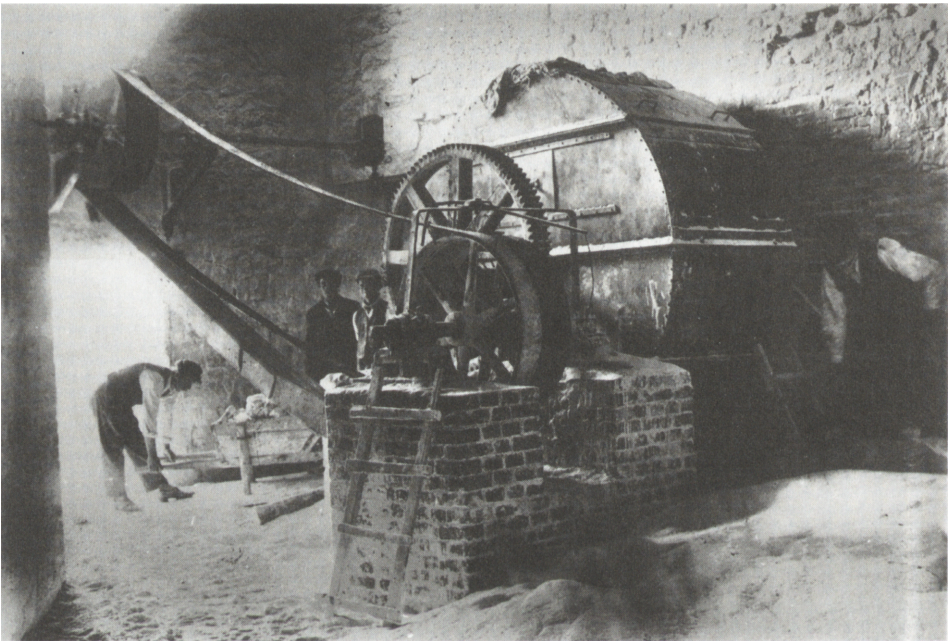


Temat ten zamyka fotografia przedstawiająca uroczystości odsłonięcia Pomnika Czynu Legionowego w Kielcach (zwanego popularnie pomnikiem „Czwórki”) w 1938 r. (MNKi/H/4813).

Wśród darów dokumentujących dzieje Kielc w dwudziestoleciu międzywojennym – z których większość pochodzi od osób związanych emocjonalnie z miejscem swojego urodzenia – znalazły się także zabytki świadczące o codziennym życiu społeczności miejskiej: m. in. dyplomy i książeczki kunsztu ślusarzy oraz rzeźników i masarzy w Kielcach pochodzące z 1924 roku – tym cenniejsze, że ozdobione winietą, na której rozpoznajemy charakterystyczne kieleckie budowle: pałac biskupi oraz katedrę (MNKi/H/5306-5307); pudełko na proszek do zębów produkowany w kieleckich Zakładach Wytwórczych „Społem” (MNKi/H/4784); drewniany wieszak (MNKi/H/4786) pochodzący ze sklepu „Rodal” istniejącego przed II wojną światową przy ulicy Sienkiewicza 28, świadek świata małych kieleckich sklepów i warsztatów żydowskich zniszczonych dziejową zawieruchą; dwa znaczki pamiątkowe grawerowane w srebrze, wykonane dla Stowarzyszenia Rzemieślników Chrześcijan w Kielcach i specjalnie na zjazd organizacji w 1932 roku (MNKi/H/5308-5309). O bardziej przyziemnych sprawach przypomina stempel wędliniarni P. Michałowskiego, istniejącej w Kielcach w latach trzydziestych przy ulicy Kilińskiego 10

(MNKi/H/5078) oraz torebka na herbatę, nosząca napisy delikatesów L. Kotowskiego przy ulicy Sienkiewicza 17 (MNKi/H/4878).

Osobną grupę tworzą eksponaty związane z dziejami kieleckiego przemysłu. Dział Historii gromadzi od lat dokumentację rozwoju różnych gałęzi wytwórczości, zwracając przede wszystkim uwagę na te dziedziny, które miały podstawowe znaczenie dla Zagłębia Staropolskiego. Wśród nowych nabytków znalazło się zdjęcie małżonków Jakubowskich z 1890 r. (MNKi/H/4892), właścicieli majątku Falków w pobliżu Końskich – przyczynek do dziejów ziemiaństwa na tych terenach, a zarazem świadectwo wypełniania misji cywilizacyjnej osób z tej klasy społecznej. Właśnie w Falkowie na przełomie wieków prowadzono racjonalną gospodarkę rolną, użytkowano nowe kupowane w Anglii maszyny rolnicze, dbano o rozwój wytwórczości przemysłowej, wykorzystując miejscowe złoża rudonośne do wytopu żelaza.



Ryc. 20. Zakłady wapiennicze „Jaworznia”, nr inw. MNKi/H/4825

Z drugiej strony Zagłębia Staropolskiego, z terenów położonych w pobliżu Kielc, pochodzi dokumentacja działalności gospodarczej, a zarazem świadectwo powstawania miejscowej klasy przemysłowej, zawdzięczającej swoje sukcesy m. in. zasobom tutejszych minerałów. Zwraca uwagę seria zdjęć i dokumentów rodziny Gajzlerów związanych z Suchedniowem, Kielcami, a najbardziej z Jaworznią, w której Edmund Gajzler zbudował duże zakłady wapiennicze. Materiał fotograficzny ukazuje hale produkcyjne, rampę kolejową, poszczególne etapy wytwarzania wapna, maszyny, robotników i rodzinę właściciela. Na fotografiach rodzinnych przedstawieni są: Edmund Gajzler ze swoją żoną Stefanią, jego syn inżynier Witold Gajzler, absolwent Akademii Górniczo-Hutniczej w Krakowie z żoną Eleonorą, córka Edmunda Marta z mężem Adamem Hubickim – znana w Kielcach autorka prac historycz-

nych, wreszcie pochodzący z Suchedniowa poeta Jan Gajzler, sławiący w latach międzywojennych uroki ziemi świętokrzyskiej (MNKi/H/5226-5228). Dwa ostatnie zdjęcia wykonane zostały w znanym kieleckim zakładzie fotograficznym „Moderne” i stanowią świadectwo dobrego poziomu fotografii kieleckiej okresu dwudziestolecia międzywojennego.

Ciekawym przykładem wytwórczości przemysłu kieleckiego jest reklama marmurów chęcińskich wykonana w 1938 r. w formie polerowanego owalu (MNKi/H/4877), stanowiąca dobry materiał ekspozycyjny.

Dokumentację archiwalną dziejów muzealnictwa kieleckiego uzupełniają ekspozyty związane z osobą Sylwestra Kowalczewskiego, kustosa Muzeum Polskiego Towarzystwa Krajoznawczego w Kielcach. S. Kowalczewski pełnił swoją funkcję w latach trzydziestych, po śmierci nestora kieleckich muzealników Tadeusza Włoszka i z tego okresu pochodzi jego nominacja na kustosa Muzeum Świętokrzyskiego PTK (MNKi/H/4873).

O zbliżającej się wojnie przypomina legitymacja Ligi Obrony Przeciw-Powietrznej, wystawiona w kole przy Urzędzie Wojewódzkim w Kielcach w 1937 roku. Dokumentem mało efektownym, lecz bardzo charakterystycznym i wymownym jest zezwolenie Starostwa Powiatowego w Zaleszczykach na wyjazd za granicę samochodu Opel-Olimpia, wystawione 16 września 1939 roku (MNKi/H/4768).

NABYTKI DZIAŁU HISTORII W LATACH 1993–1995  
WEDŁUG KATEGORII EKSPONATÓW

Rok	Fotografie	Dokumenty, druki zwarte, ulotki, prasa itd.	Kartografia	Oznaczenia, odznaki, znaczkki	Różne	Razem
1993	73	278	1	35	22	409
1994	80	12	–	8	15	115
1995	37	73	1	3	15	129
Razem	190	363	2	46	52	653

Świadkiem tragicznych losów miasta i jego mieszkańców w latach II wojny światowej i w okresie powojennym jest sporządzony w 1941 roku plan więzienia kieleckiego przy ulicy Zamkowej, z dokładnym opisem wykonanym przez niemiecki personel, z wyszczególnieniem oddziałów, budynków i pomieszczeń gospodarczych. Jak świadczą późniejsze notatki w języku polskim, po 1945 roku dokument służył z powodzeniem nowym gospodarzom tej instytucji (MNKi/H/5326).

Z lat najbliższych, będących już właściwie historią, pochodzą dwie kategorie eksponatów, zupełnie odmiennych w swym materialnym kształcie. Do pierwszej należy wyprodukowany w 1950 roku odbiornik radiowy marki „Pionier” (MNKi/H/4810) – narzędzie komunistycznej propagandy, ale również jedyne źródło poznania świata w okresie największych represji stalinowskich. Drugą grupę stanowi zbiór konspiracyjnej prasy solidarnościowej z Kielc i regionu (MNKi/H/5254-5296).

Jan Główka