

Bogusław Paprocki

Kronika muzealna 1993

Rocznik Muzeum Narodowego w Kielcach 19, 361-378

1998

Artykuł został zdigitalizowany i opracowany do udostępnienia w internecie przez Muzeum Historii Polski w ramach prac podejmowanych na rzecz zapewnienia otwartego, powszechnego i trwałego dostępu do polskiego dorobku naukowego i kulturalnego. Artykuł jest umieszczony w kolekcji cyfrowej bazhum.muzhp.pl, gromadzącej zawartość polskich czasopism humanistycznych i społecznych.

Tekst jest udostępniony do wykorzystania w ramach dozwolonego użytku.

BOGUSŁAW PAPROCKI

KRONIKA MUZEALNA 1993

MUZEUM NARODOWE W KIELCACH

Przypadające w 1993 roku 85-lecie muzeum, jednego ze starszych w kraju, przypomniało jego regionalne i społeczne tradycje, silne powiązanie z regionem świętokrzyskim i środowiskiem kieleckim. Nie przypadkiem o rocznicy tej wspomniano podczas otwarcia wystawy *Pokolenie nadziei. Kielczanie 1918–1939*, gdyż tamto pokolenie współtworzyło Muzeum Świętokrzyskie. Wystawa uświadomiła dotkliwy brak stałej ekspozycji poświęconej historii i kulturze Kielc, o którą wielokrotnie dopominały się pokolenia kielczan. Wychodząc naprzeciw tym aspiracjom, muzeum przygotowało scenariusz ekspozycji *Dzieje Kielc*, którą zamierza urządzić w 1995 r. w odrestaurowanym skrzydle północnym pałacu.

Działalność oświatowa koncentrowała się w siedzibie w Rynku, gdzie w oparciu o dwie stałe ekspozycje regionalne (przyrodniczą i sztuki ludowej), pokaz archeologiczny oraz wystawy czasowe prowadzono lekcje muzealne i spotkania, z wykorzystaniem bogatej filmoteki i przeźroczy. Tutaj przychodzą kielczanie, w większości młodzież szkolna – toteż latem muzeum w Rynku świeci pustkami. Natomiast pałac odwiedzają przeważnie osoby spoza Kielc, przy czym największa frekwencja przypada na 4 miesiące: maj – czerwiec oraz wrzesień – październik. Organizowane tutaj imprezy mają swoją specyfikę, wynikającą zarówno z rangi pałacu i jego reprezentacyjnych wnętrz, jak i snobizmu miejscowych

elit. Ciesząc się dużym zainteresowaniem „Wieczory na Zamku” łączono z prezentacją dzieł sztuki i sylwetek kolekcjonerów, których zbiory zasilily muzeum.

Szczególny charakter miała uroczystość odsłonięcia w loggii frontowej pałacu tablicy upamiętniającej pobyt w muzeum najdostojniejszego gościa – papieża Jana Pawła II.

Oprócz wspomnianej wystawy *Pokolenie nadziei...*, wspartej finansowo przez Urząd Miejski w Kielcach, udostępniono dwie wystawy czasowe: *Samurajowie* – prezentującą kulturę Dalekiego Wschodu, sponsorowaną przez Toyotę Motor Poland Co i firmę „Pia-secki”, oraz *Sztuka niemiecka. Polska kolonia artystyczna w Monachium* – wystawę rzeźmiostła artystycznego, grafiki, malarstwa i medalierstwa niemieckiego oraz malarstwa polskich „monachijczyków”, którą finansowo wspomogła Fundacja Współpracy Polsko-Niemieckiej.

Frekwencja w muzeum i w oddziałach wyniosła 78 917 osób.

Kontynuowano prace budowlano-konserwatorskie w skrzydle północnym oraz – w ograniczonym zakresie – przy stropie ramowym apartamentu biskupiego na piętrze pałacu. Na elewacji ogrodowej pałacu zrekonstruowano sgraffito i pierwotną kolorystykę gzymsu, zakonserwowano kamieniarkę okien, położono nowe tynki. W ten sposób zakończono wieloletnie prace restauracyjne przy elewacjach i wieżach. Kilkumiliardowe koszty

prac pokryto z dotacji Ministerstwa Kultury i Sztuki, Wojewody Kieleckiego i Urzędu Miasta Kielc. O przyznanie dotacji zabiegali wicemarszałek Senatu RP prof. Ryszard Czarny i poseł Juliusz Braun.

Z prac wewnątrzmuzealnych należy wspomnieć o nowym inwentarzu muzealiów, który

ma zastąpić stare księgi działowe zakładane jeszcze w latach pięćdziesiątych. Te pracochłonne i żmudne prace zostały już zakończone w Dziale Rycin, a rozpoczęte w działach: Rzemiosła Artystycznego, Malarstwa i Rzeźby oraz w Dziale Numizmatycznym.

ZBIORY MUZEALIÓW

GROMADZENIE ZBIORÓW

Zbiory muzeum powiększyły się o 511 muzealiów, w tym dwa depozyty. Do księgi materiałowej wpisano 46 darów i przekazów. Zakupy były symboliczne, po dwa obiekty w działach: Malarstwa i Rzeźby, Historii oraz Numizmatycznym. Największą grupę stanowiły dary od ponad 50 osób z kraju i z zagranicy oraz kilku instytucji – przede wszystkim dokumenty i pamiątki historyczne. Wśród darczyńców wyróżnia się Zdzisław Słota, pochodzący z Nagłowic i zamieszkały na stałe w Anglii, żołnierz Polskich Sił Zbrojnych (strzelec 3 Dywizji Strzelców Karpackich, uczestnik bitwy pod Monte Cassino), który

przekazał ponad 100 cennych dokumentów. Zbiory etnograficzne wzbogaciły dary 17 osób, głównie współczesna rzeźba ludowa. Małgorzata Kurowska z Kielc podarowała do zbiorów malarstwa obraz Zofii Plewińskiej z 1919 r., a Danuta Leszczyńska-Kluza – własny obraz. Muzeum Henryka Sienkiewicza zyskało oryginalną pompę strażacką przekazaną przez miejscowego strażaka. W trakcie corocznych badań terenowych Działu Przyrody pozyskano 20 okazów geologicznych, mineralogicznych i paleontologicznych z regionu świętokrzyskiego.

Stan zbiorów w dniu 31 grudnia 1993 r. wynosił 74 673 muzealia, w tym na ekspozycjach 3160.

NABYTKI MUZEUM NARODOWEGO W KIELCACH W 1993 ROKU

Dział	Zakup	Inna forma wpływu (dar, przekaz, pozysk własny)
Archeologii	–	1 (księga polowa: 18 pozycji)
Historii	2	440 (w tym 41 pozycji księgi materiałowej)
Malarstwa i Rzeźby	2	5 (w tym 2 depozyty)
Militariów	–	12
Numizmatyczny	2	23
Przyrody	–	20 (badania terenowe)
Rycin	–	6
Rzemiosła Artystycznego	–	6
Sztuki Ludowej	–	34 (w tym 3 pozycje księgi materiałowej)
Muzeum H. Sienkiewicza	–	10 (w tym 2 pozycje księgi materiałowej)
Łącznie	6	557 (w tym 46 w księdze materiałowej)

Komisja Zakupów przy muzeum odbyła 3 posiedzenia. Zatwierdzono oferty dla działów: Historii (fotografia przedstawiająca żołnierzy austriackich na peronie kieleckiego dworca kolejowego oraz odznaka 4 Pułku Piechoty Legionów) i Malarstwa i Rzeźby (obrazy art. mal. Krzysztofa Jackowskiego z 1992 r. z cyklu „Do przyjaciół gówniarzy” według S. I. Witkiewicza). Jednocześnie do Muzeum Wsi Kieleckiej przekazano 5 wyrobów ludo-

wego rzemiosła w nawiązaniu do przekazu z 1980 r., obejmującego 1044 obiekty kultury materialnej wsi.

Zbiory biblioteki powiększyły się o 156 książek; wśród nich 74 zakupiono, a 70 pozyskano z wymiany. Katalogów muzealnych przybyło 93, a czasopism – 290.

Pracownia fotograficzna wykonała 1317 negatywów i 2189 odbitek – głównie dla potrzeb katalogu naukowego muzealiów.

INWENTARYZACJA MUZEALIÓW

Inwentaryzacja objęła 4 działy: Historii, Numizmatyczny, Rycin i Przyrody, oraz bibliotekę w Muzeum H. Sienkiewicza. Podsta-

wowym problemem okazał się inwentarz muzealiów, który zakładany w latach pięćdziesiątych nie odpowiada już formalnym i merytorycznym wymogom tej podstawowej dokumentacji muzealnej. Najbardziej zaawan-

OPRACOWANIE ZBIORÓW W 1993 ROKU

Dział	Inwentarz	Karty katalogu naukowego	Karty magazynowe
Archeologii	63 ¹	1 ²	–
Historii	397	50	–
Malarstwa i Rzeźby	5 +208 ³	5	5
Numizmatyczny	14 +240 ³	47	47
Przyrody	14	14	–
Rycin	–	461	6
Rzemiosła Artystycznego	2 +436 ³	151	–
Sztuki Ludowej	31	43	43
Muzeum H. Sienkiewicza	8	8	8

¹ w tym 3 książki polowe zawierające 158 pozycji

² 26 kart katalogu naukowego uzupełniono 98 fotografiami

³ nowy inwentarz

sowane prace przy nowym inwentarzu są w działach: Rycin (zakończone w 1992 r.) i Rzemiosła Artystycznego (rozpoczęte 8 XI 1992), gdzie przyjęto zasadę opracowywania poszczególnych rodzajów zabytków (zbiory szkła i ceramiki, a w dalszej kolejności – tkanin, złotnictwa, metali i mebli). Zapisy inwentarzowe poprzedzono z reguły weryfikacją katalogu naukowego i zmianą oznakowania muzealiów. Nowe inwentarze założono również w działach: Malarstwa i Rzeźby (1 II 1993) oraz Numizmatycznym (12 X 1993); pozostałe działy (Historii, Archeologii, Przyrody i Sztuki Ludowej) oraz oddziały podejmą te bardzo pracochłonne czynności w najbliższych latach. Dla potrzeb nowego inwentarza sprawdzano stan prawnowłasnościowy (szczególnie skomplikowany w zbiorach sztuki), posługując się m.in. pierwotnymi księgami, wyciągami archiwalnymi, protokołami komisji zakupów. Weryfikowano technikę i wymiary, dokonywano nowych, szczegółowych opisów.

Sygnatury inwentarzowe otrzymało 6450 zabytków archeologicznych (tzw. artefaktów); nowe numery inwentarzowe nanoszono sukcesywnie w działach Rzemiosła Artystycznego i Numizmatycznym. Dział Numizmatyczny podjął próbę zastąpienia tradycyjnego

(fiszkowego) katalogu krzyżowego zapisem komputerowym. Biblioteka muzealna założyła 1295 kart katalogowych dla 357 książek. Uzupełniono wykaz druków w tzw. zbiorze podworskim. Pracownia fotograficzna wpisała do inwentarza 1753 negatywy oraz opracowała 2566 kart i fiszek katalogowych. Dla potrzeb wystawienniczych (*Pokolenie nadziei...* i *Kielecczyzna średniowieczna*) wykonano 70 fotogramów dużego formatu (50 x 60 cm).

W Dziale Sztuki Ludowej gromadzono materiały do twórczości artystów ludowych (B. Erberowa) oraz zmarłego w 1993 r. garncarza Stefana Sowińskiego z Chałupek (J. Skotnicka). W wyniku współpracy między muzealnej mgr Jacek Słupek, przyrodnik w Muzeum Okręgowym w Radomiu, opracował zbiór 17 drobnych gryzoni.

KONSERWACJA ZBIORÓW

W muzealnej Pracowni Konserwacji Dziel Sztuki poddano konserwacji 10 obrazów: *Portret pani Bethune F. Desportes'a* (inw. MNKi/M/937), *Alpy Bawarskie* W. Maleckiego (inw. 2074), *Zima S. Masłowskiego* (inw. 1289), *Portret H. Hillera* T. Rybkowskiego (inw. 1349), *Kościółek wiejski* J. Szermentowskie-

go (inw. 1266), *Park Łazienkowski nocą* H. Szczyglińskiego (inw. 2472), *Widok Tarquinii* W. Wąsowicza (inw. 1814), *Zaduma* E. Zaka (inw. 2477), oraz portrety Józefa Czartoryskiego (inw. 1094) i kanclerzyny Wielopolskiej (inw. 938) nieznanymi malarzami.

Zakonserwowano rami przy kilkunastu obrazach, do kilku zaś z nich przystosowano rami z zasobów magazynowych. Przygotowano kilkadziesiąt eksponatów na wystawy: *Sztuka niemiecka... i Pokolenie nadziei...*, wykonując m.in. 85 passe-partout dla rycin, akwael i rysunków oraz fotografii. Prace konserwatorskie i tapicerskie przeprowadzono przy kanapie (inw. MNKi/R/172) i serwantce (MNKi/R/774).

Pracownia pełniła stały nadzór nad muzealiami na ekspozycjach, zwłaszcza w trakcie półtoramiesięcznej przerwy konserwacyjnej i podczas wymiany w pałacu instalacji elektrycznej i alarmowej oraz malowania Drugiego Pokoju Senatorskiego i alkierza; dokonano wówczas przeglądu wszystkich muze-

aliów i bieżących konserwacji 10 mebli i 15 obrazów. Prowadzono stałą kontrolę warunków klimatycznych pomieszczeń ekspozycyjnych i magazynowych.

W ramach nadzoru nad ruchem muzealiów związanym z wystawami własnymi i obcymi sporządzono 289 opinii konserwatorskich. Pracownia czuwała też nad przebiegiem konserwacji stropu ramowego w apartamencie biskupim oraz nad restauracją elewacji ogrodowej pałacu.

Coroczny przegląd i konserwację całości zbiorów przeprowadził we własnym zakresie Dział Przyrody.

Pracowni konserwacji mebli M. Michaleckiego w Kielcach powierzono konserwację kolbuszowskiego biurka z 1. ćw. XIX w. (inw. MNKi/R/261).

Mgr Andrzej Matoga z Krakowa dokonał kolejnej rekonstrukcji popielnic z ementaryjska kultury łużyckiej w Balicach, wyklejając je z kilkuset fragmentów naczyń.

WYSTAWY

W ekspozycjach stałych w pałacu dokonano kilkakrotnych zmian spowodowanych m.in. wykorzystaniem eksponatów na wystawę sztuki niemieckiej i polskich „monachijczyków” oraz użyczeniem kilku reprezentacyjnych portretów. Ze zwiedzania wyłączone były nadal trzy pomieszczenia apartamentu biskupiego, w których konserwowano strop ramowy ze sceną sądu nad arianami. W dniu 27 października zlikwidowano ekspozycję towarzyszącą Sanktuarium Marszałka Józefa Piłsudskiego, zabierając najcenniejsze eksponaty na wystawę *Pokolenie nadziei...* W nie zmienionym kształcie pozostała wystawa broni, którą uzupełniono akwaelami Juliusza Kossaka.

W Rynku czynne były nadal dwie wystawy stałe: *Przyroda regionu świętokrzyskiego* oraz *Współczesna sztuka ludowa Kielecczyny*, którą wzbogacono wycinankami z regionów opoczyńskiego i kieleckiego. Na parterze, przy sali kinowo-odeczytowej, eksponowano pokaz archeologiczny *Epoka żelaza w Kielecczynie*.

Udostępniono również cztery wystawy czasowe.

Muzeum odwiedziło ogółem 25 417 osób, z czego pałac – 17 512, a siedzibę w Rynku – 7905 osób. Wśród zwiedzających przeważała młodzież szkolna (80%). Utrzymującą się od lat niską frekwencję w pałacu tym razem można usprawiedliwić jego dwumiesięcznym (13 II – 31 III i od 11 XII) zamknięciem i ograniczeniem ekspozycji, natomiast gwałtowny spadek frekwencji w siedzibie w Rynku (o połowę w porównaniu z 1992 r.) budzi niewesołe refleksje, gdyż oznacza obniżenie atrakcyjności muzeum w miejscowym środowisku.

Do końca marca czynna była wystawa *Sztafa roślinna Gór Świętokrzyskich w fotografii Edmunda Massalskiego i Romana Kobendzy* przygotowana w 1992 r. przez E. Fijałkowską w ramach stałej wystawy przyrodniczej (omówienie wystawy w *Kronice muzealnej 1992*).

Pozostałe wystawy czasowe urządzało w jedynej, jakimi dysponuje muzeum, salach wystaw zmiennych w Rynku, które przez pewien czas zajmowała galeria współczesnego malarstwa polskiego i grafiki. Są to trzy pomieszczenia o różnej powierzchni (łącznie: 365 m²) i kubaturze, a największe

z nich (210 m²) posiada wystrój architektoniczny. Walory przestrzenne i dekoracyjne dużej sali wykorzystywano z powodzeniem do 1962 r. na pokazy rzemiosła artystycznego i malarstwa. Po remoncie w latach 1963–1968 wprowadzono wolno stojące ekrany, które z jednej strony dzieliły przestrzeń, a z drugiej zwiększały powierzchnię ekspozycyjną. Ekrany te zastąpiono w 1984 r. stelażem metalowym z dodatkowym oświetleniem, z możliwością podwieszania gablot i rozpinania płóciennych ekranów. Stelaż zaprojektowany specjalnie dla wystawy sztuki współczesnej okazał się przydatny – po pewnych zmianach – do różnego rodzaju wystaw czasowych.

Samurajowie (14 stycznia – 18 kwietnia)

Autorzy: Zofia Alberowa (materiał do scenariusza), Tadeusz Kosiński (komisarz), Janusz Kuczynski (koncepcja wystawy); oprawa plastyczna: Andrzej Zapała

Była to pierwsza w Kielcach ekspozycja poświęcona kulturze Dalekiego Wschodu – japońskim samurajom, ich uzbrojeniu oraz ilustrującej etos rycerski grafice (choć duży zbiór grafiki japońskiej można było oglądać w 1981 r. na wystawie *Inspiracje sztuką Japonii w malarstwie i grafice polskich modernistów*). Ekspozycje pochodziły z kolekcji Feliksa Jasińskiego z krakowskiego Muzeum Narodowego oraz ze zbiorów Muzeum Wojska Polskiego w Warszawie. Wystawa rozpoczynała się w dużej sali, z wejściem przez stałą ekspozycję etnograficzną. Na osi wejścia umieszczono ekran z graficznym przedstawieniem symbolu Japonii – Fudzimizmy, i na jej tle – zbroję samurajską. Na stelażu i w gablotach wystawiono miecze, sztylety, nożyki i ozdobne jelce tarczowe. Towarzystwo im 24 barwne drzeworyty z XVIII i XIX w. przedstawiające sceny walk, zemst rodowych i wypraw wojennych. Tłem dla ekspozycji było szare płótno, aksamitna tkanina w kolorach żółtym, niebieskim i różowym oraz żółte postumenty i podium. Drugą salę wypełniał ukośnie względem ścian ustawiony stelaż poprzedzony gablotami i napisami na podestach. Wystawiono tu broń palną (strzelby, pistolety, lufa działa) oraz łuki i strzały, a także 5 pozostałych drzeworytów. W trzeciej sali urządzono promocyjny pokaz współczesnej produkcji japońskiego koncernu samochodowego Toyoty,

sponsora wystawy (omówienie wystawy na s. 379–381).

Sztuka niemiecka. Polska kolonia artystyczna w Monachium (17 czerwca – do 30 września)

Autorzy: Elżbieta Jeżewska (komisarz wystawy i malarstwo), Marta Samek (grafika), Joanna Kaczmarczyk (rzemiosło artystyczne), Tadeusz Kosiński (medale, broń); oprawa plastyczna: Andrzej Zapała

Wystawa o podwójnym tytule, prezentująca dzieła artystów niemieckich oraz malarzy polskich studiujących i tworzących w Monachium, była pierwszą ekspozycją, podejmującą w oparciu o własne zbiory próbę ukazania powiązań polskich środowisk artystycznych z centrami sztuki europejskiej. Wystawiono 128 dzieł rzemiosła artystycznego, 53 grafiki, 11 medali, 60 obrazów i rzeźbę, przy czym niektóre muzealia – przede wszystkim ryciny – pokazano po raz pierwszy. Część obiektów (meble, dzieła złotnictwa i ceramiki) przeniesiono ze stałej ekspozycji w pałacu.

Wśród wyrobów niemieckiego rzemiosła wyróżniały się: duży zbiór porcelany saskiej z XVIII i XIX w., grupa saskich kielichów – fletów ze szkła (2. poł. XVIII w.), i złotnicze wyroby augsburskie z XVII–XVIII w. Grafikę niemiecką pokazano w obszernym wyborze, zarówno chronologicznym (od XVI do XIX w.), jak i tematycznym (sceny alegoryczne, religijne, mitologiczne, rodzajowe, historyczne; portrety; widoki miast), wykonaną w technikach miedziorytu, akwaforty, mezzotinty, litografii i stalorytu. Najstarszymi rycinami były miedzioryty: Aegidiusa Sadelera *Minerwa wprowadza malarstwo do muz z 1592 r.* i panoramy Krakowa z 1638 r. Stosunkowo liczną grupę stanowiły grafiki artystów augsburskich, np. Kilianów i Rugendasów. Wśród poloników wyróżniały się wizerunki (Stefana Batorego, Jana III Sobieskiego, Jana Zamojskiego, kardynała Jerzego Radziwiłła, biskupów: Andrzeja Załuskiego i Jana Lipskiego), kompozycje historyczne i alegoryczne związane z okresem napoleońskim i powstaniem listopadowym. Zasadniczy trzon wystawy stanowiła grafika XIX-wieczna, głównie reprodukcyjna.

Obrazów pochodzenia niemieckiego jest w zbiorach kieleckich niewiele. Wystawę otwierał reprezentacyjny, barokowy portret



Ryc. 1. Fragment wystawy *Sztuka niemiecka. Polska kolonia artystyczna w Monachium*. Sala z pokazem rzemiosła artystycznego, grafiki, malarstwa i rzeźby, medalierstwa

Teresy Kunegundy Sobieskiej, córki Jana III, od 1694 r. żony Maksymiliana II Emanuela Wittelsbacha, księcia-elektora Bawarii. Pozostałe – to pejzaże: widoki akwarelowe Chęciny i Krakowa – Friedricha P. Usenera (1805 r.), Pieskowej Skały i Kobyłanki – Augusta F. Reichla (lata 20. XIX w.) oraz nokturn Ludwiga Rubellego (po 1850 r.). Jediną rzeźbą na wystawie było alabastrowe popiersie Pauliny z Potockich Wielopolskiej autorstwa Johanna Pollaka (1878 r.). Wystawione medale wyszły z pracowni artystów związanych z Gdańskiem lub Norymbergą: Sebastiana Dadlera, Jana Hoehna (oryginalny medal ślubny), Georga

Hautscha (wizerunek króla Szwecji Karola XII), Heinricha P. Grosskurta, Jana F. Holzhaeussera, Karola E. Baerenda. Ekspozycję urozmaicały przykłady broni myśliwskiej z XVIII–XIX w.

Drugą część wystawy stanowiło malarstwo „monachijczyków” – artystów polskiego pochodzenia studiujących i tworzących w jednym z europejskich centrów artystycznych – Monachium, zwanym w XIX w. „niemieckimi Atenami”. Przez tamtejszą akademię malarstwa i pracownię prywatne przewinęło się w XIX w. – głównie w latach 1860–1880 – kilkudziesięciu artystów z Polski. Głównym ak-



Ryc. 2. Fragment wystawy *Sztuka niemiecka. Polska kolonia artystyczna w Monachium*. Sala z pokazem malarstwa polskich „monachijczyków”

centem ekspozycji był wielki (2 x 4 m) obraz Józefa Brandta *Wyjazd królowej Marysienki z Wilanowa* namalowany w 1897 r., znany kielczanom z ekspozycji z 1984 r., połączonej z pokazem audiowizualnym, oraz wszystkim odwiedzającym pałac. Obok Brandta, głównej postaci polskiej kolonii artystycznej w Monachium, pokazano dzieła 32 malarzy uprawiających przede wszystkim malarstwo pejzażowe i krajobrazowo-rodzajowe (Jana N. Głowackiego, Juliusza Kossaka, Aleksandra Gierymskiego, Alfreda Wierusz-Kowalskiego, Józefa Chełmońskiego), uzupełnione obrazami wypożyczonymi z Muzeum Narodowego w Warszawie: A. Gierymskiego (*Zakątek „Am Ploenlein” w Rothenburgu*) i M. Gierymskiego (*Zwiady kozaków kubańskich*). Wyodrębnioną grupę stanowiły miniaturowe widoki Alp Bawarskich – mistrzowskie studia kolorystyczne kielczanina Władysława Maleckiego. W tej części wystawy wyróżniały się portrety znanych twórców: Olgi Bonnańskiej, Konrada Krzyżanowskiego, Stanisława Lentza, Aleksandra Kotsisa, Stanisława Witkiewicza, kielczanina Tadeusza Rybkowskiego. Pokaz obrazów dopełniała gablota z medalami Henryka F. Brandta, Artura Malinowskiego i Czesława Makowskiego oraz jedyną na wystawie książką – monachijskim wydaniem *Godów życia* Adolfa Dygasińskiego.

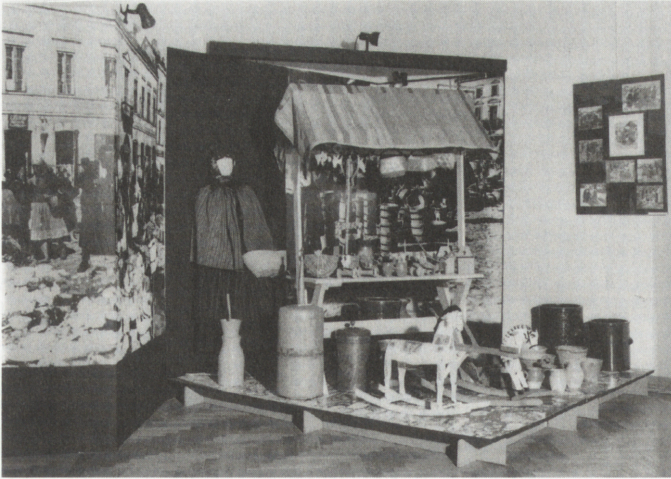
Obie części ekspozycji miały charakter studialny. Pokaz sztuki niemieckiej ujawnił zasoby sztuki obcej naszego muzeum – dość reprezentatywne w zakresie rzemiosła artystycznego (złotnictwa, ceramiki i szkła), choć najlepsze przykłady niemieckiego meblarstwa zostały na wystawie stałej w pałacu. Po raz pierwszy zademonstrowano część zbioru grafiki niemieckiej, liczącej około 120 obiektów. Nieliczne przykłady malarstwa i rzeźby wykazały luki w zbiorach malarstwa obcego, w których przeważają dzieła twórców niderlandzkich i włoskich. Jednak malarstwo obce w naszym muzeum nie ma charakteru kolekcji i służy głównie wyposażeniu reprezentacyjnych wnętrz pałacu. Przykłady malarstwa polskich „monachijczyków” pozwoliły wyodrębnić grupę obrazów różniącą się od wzorów akademickich Monachium realizmem, odwołaniem się do współczesnych wydarzeń, rodzajowością, choć z drugiej strony – pokrewną im sentymentalizmem i nastrojowością.

Wystawie towarzyszyła odtwarzana z taśmy muzyka – Koncert d-moll na flet i orkiestrę smyczkową Carla P. E. Bacha. Szczegółowe dane o sztuce niemieckiej i środowisku monachijskim oraz wystawionych dziełach (niestety, bez katalogu) zawierał informator autorstwa twórców wystawy. Wystawę, a także wydanie druków jej towarzyszących wspomogła finansowo Fundacja Współpracy Polsko-Niemieckiej, przy życzliwym poparciu Instytutu Goethego w Warszawie, którego dyrektor prof. Stephan Nobbe wziął udział w otwarciu.

Pokolenie nadziei. Kielczanie 1918–1939 (8 listopada 1993 – 25 września 1994)

Autorzy scenariusza: Jan Głowka i Lidia Michalska-Bracha; oprawa plastyczna: Zbigniew Kurkowski; fotografie: Henryk Pieczul i Paweł Suchanek

Była to największa w historii muzeum wystawa poświęcona Kielcom, na której zgromadzono około 440 eksponatów ze zbiorów własnych, Muzeum Wojska Polskiego w Warszawie, Muzeum Oręża Polskiego w Kołobrzegu oraz użyczonych przez kielczan. Nawiązywała ona do ekspozycji *Z dziejów Kielc 1914–1918* urządzonej w 1981 r. Jej otwarciu zbiegło się z uroczystościami państwowymi 75-lecia odzyskania niepodległości oraz 85-lecia muzeum. Z tej okazji Wojewoda Kielecki i Prezydent Miasta Kielc przekazali listy gratulacyjne, w których podkreślili duże znaczenie informacyjne i edukacyjne wystawy, ułatwiającej kielczanom nawiązanie więzi ze swoim miastem i jego nieodległą tradycją zartaną w ostatnich dziesięcioleciach. Cechą charakterystyczną wystawy była obfitość oryginalnych eksponatów, w większości wystawionych po raz pierwszy. Dzięki interesującej aranżacji plastycznej przybliżono obraz i atmosferę miasta i jego mieszkańców oraz realiów codziennego życia. Efekt ten osiągnięto dzięki dużym fotogramom – reprodukcjom archiwalnych fotografii Henryka Poddębskiego i Jana Kłodawskiego, oraz elementom scenografii, np.: słup ogłoszeniowy, stoisko targowe, wyposażone w przedmioty codziennego użytku wnętrza (salonik mieszczański, mieszkanie oficera, gabinet urzędnika). Tradycyjny układ planszowy cechujący dawniejsze wystawy historyczne zastąpiono formami zróżnicowanymi i przestrzennymi. Zobrazo-



Ryc. 3. Fragment wystawy *Pokolenie nadziei. Kielczanie 1918–1939*. Stoisko targowe na tle fotogramów przedstawiających dawne „bazary”

wano w ten sposób wybrane dziedziny życia politycznego, gospodarczego, społecznego i kulturalnego Kielc – miasta liczącego w 1939 roku 67 000 mieszkańców.

Udokumentowano wydarzenia polityczne, m.in. wybory do Sejmu w 1919 r. i Rady Miejskiej (zbiór plakatów, afiszów, ulotek, odezw i druków okolicznościowych), wizyty dostojników państwowych, odsłonięcie Pomnika Niepodległości przed dworcem kolejowym, uroczystości wojskowe i legionowe. Wystawiono dwa obrazy Stanisława Batowskiego: *Wejście strzelców do Kielc w sierpniu 1914 r.* (własność naszego muzeum) i *Potyckza strzelców na ulicach Kielc*. Ten drugi obraz, wypożyczo-

ny z Muzeum Oręża Polskiego w Kołobrzegu, był w Kielcach prezentowany po raz pierwszy od 1939 r.; niestety jego wymiary różnią się od pierwotnych.

Życie gospodarze Kielc reprezentowały na wystawie duże przedsiębiorstwa (np. fabryka marmurów, fabryka „Granat”, Wytwórnia „Społem”, Zakłady Mechaniczne i Odlewnia Żeliwa „Białogon” oraz znana w całym kraju Suchedniowska Fabryka Odlewów i Huta „Ludwików”) i liczne zakłady rzemieślnicze. Żyłostrowano przejawy życia społecznego i kulturalnego – szkolnictwo, kina, teatry, drukarnie, organizacje społeczne i towarzystwa. Zaprezentowano kielczan z „pokolenia nadziei”,



Ryc. 4. Fragment wystawy *Pokolenie nadziei. Kielczanie 1918–1939*. Salonik mieszczczyński

tworzących aktywne, twórcze środowisko i zróżnicowaną narodowościowo i wyznaniowo społeczność. Do najciekawszych eksponatów należały: „Złota Księga Miasta Kielc” ufundowana przez Radę Miejską z okazji przyjazdu do Kielc marszałka E. Rydza-Śmigłego w 1937 r. (inw. MNKi/H/411), motocykl wyprodukowany w 1939 r. przez Hutę „Ludwików”, a także rzadkie militaria, m.in. kopia sztandaru 4 Pułku Piechoty Legionów (przed wojną w Sanktuarium J. Piłsudskiego w pałacu) i odznaki pułków kieleckich.

Wystawie towarzyszył informator autorstwa twórców scenariusza, zawierający treściwy wstęp i katalog 280 eksponatów ze zbiorów muzealnych. Ekspozycja wzbudziła spore zainteresowanie kielczan, czego wyrazem było m.in. przekazanie muzeum cennych pamiątek. Obok lekcji szkolnych, spotkań i imprez (np. audycji telewizyjnej z udziałem kielczan kilku pokoleń), zaobserwowano zwiększoną ilość indywidualnych zwiedzających.

Ponadto przygotowywano materiały do wystaw planowanych w roku 1994: pokazu tzw. *Małej Panoramy Racławickiej* – w 200-lecie insurekcji kościuszkowskiej, oraz wystawy *Kielecczyzna średniowieczna* – ostatniej z cyklu „Pradzieje regionu świętokrzyskiego”.

W Dziale Rycin dokonano wyboru eksponatów na planowane w przyszłości wystawy grafiki przedstawiającej zabytkową architekturę Polski oraz rycin włoskich.

WYSTAWY POZA MUZEUM

W dalszym ciągu udostępniane były wystawy archeologiczne ze zbiorów Muzeum Narodowego, autorstwa Z. Pyzika: *Lysa Góra wraz z okolicą w pradziejach* – w Muzeum Przyrodniczym na Świętym Krzyżu (czynna od 22 I 1987 r.) oraz *Pradzieje doliny Kamiennej* – w Muzeum Regionalnym PTTK w Starachowicach (otwarta 5 V 1987 r.).

RUCH MUZEALIÓW

Spśród 297 muzealiów wypożyczonych na zewnątrz warto wymienić:

- 3 obrazy (Wacława Borowskiego i Eugeniusza Zaka) i 60 dzieł rzemiosła artystycznego na wystawę *Art Deco* w Muzeum Narodowym w Krakowie;
- 5 obrazów na wystawę w Muzeum Narodowym w Warszawie *Gdzie Wschód spotyka Zachód. Portrety osobistości dawnej Rzeczypospolitej 1576–1763*;
- 4 obrazy na wystawę monograficzną Jerzego Nowosielskiego w Muzeum Narodowym w Poznaniu (następnie w Muzeum Narodowym we Wrocławiu i w warszawskiej „Zachęcie”);
- 3 obrazy Karola Frycza na wystawę monograficzną w Towarzystwie Przyjaciół Sztuk Pięknych w Krakowie;
- portrety graficzne Józefa Czartoryskiego, Adama Naruszewicza i Juliana Niemcewicza na wystawę *500-lecie ukształtowania się Sejmu Polskiego* w Piotrkowie Trybunalskim;
- 7 obrazów, rzeźbę i 58 dzieł rzemiosła artystycznego na wystawę *Secesja* w Muzeum Okręgowym w Radomiu;
- 3 obrazy, 8 rycin oraz 31 przedmiotów ze szkła i ceramiki na wystawę *Wizerunek dworu polskiego* w Muzeum Piastów Śląskich w Brzegu (potem w Radomsku);
- 11 akwarel Stanisława i Ryszarda Prausów na wystawę w Stowarzyszeniu „Civitas Christiana” w Kielcach;
- pojedyncze obrazy: Ludwiga Rubellego na wystawę marynistyczną w Słupsku (potem w Centralnym Muzeum Morskim w Gdańsku); Danuty Urbanowicz – na wystawę monograficzną w Krakowie;
- 17 kafli garnkowych i płytowych z Siekluk, Bodzentyna i Pińczowa na wystawę *Kafle gotyckie i renesansowe na ziemiach polskich* w Muzeum Początków Państwa Polskiego w Gnieźnie (potem w Muzeum w Środzie Śląskiej);
- judaica do Muzeum Okręgowego w Lesznie oraz na pokaz *Spółeczność żydowska w Kielcach w okresie międzywojennym* w Instytucie Historii WSP w Kielcach;
- ze zbiorów sztuki ludowej wypożyczono: rzeźby Leona Kudły (wystawa *Na granicy światów* w Muzeum Wsi Radomskiej, następnie w Państwowym Muzeum Etnogra-

ficznym w Warszawie), zabawki ludowe (Muzeum Zachodnio-Kaszubskie w Bytowie), plastykę obrzędową i rzeźby (wystawa *Boże Narodzenie* w Muzeum Zabawkarstwa w Kielcach).

Na wystawy własne wypożyczono 185 obiektów. Najwięcej, bo 170 przedmiotów wypożyczono na wystawę *Pokolenie nadziei...*

Udostępnił je głównie Kielczanie, a wśród nich pracownicy muzeum (L. Maciejewski, E. Podpłóńska oraz E. Wierzbicka, E. Postoła, A. Sychowska i L. Lipiński). Wystawę malarstwa polskiej kolonii artystycznej w Monachium wzbogaciły obrazy Aleksandra i Maksymiliana Gierymskich z Muzeum Narodowego w Warszawie.

DZIAŁALNOŚĆ OŚWIATOWA

Działalność oświatową prowadził 4-osobowy Dział Naukowo-Oświatowy, pracownicy merytoryczni działów, a także dyrektor muzeum.

Po wystawach stałych i czasowych w Rynku oprowadzono 279 grup. Zwiedzanie wystawy *Samurajowie* połączone było z seansami filmów *Katanakadzi – znaczy płatnerz* i *Mangha*. Wśród zwiedzających przeważała młodzież ze szkół podstawowych i średnich. Częstymi gośćmi byli uczniowie zasadniczych szkół zawodowych oraz Liceum Sztuk Plastycznych. Najmłodszych dzieci (przedszkolaków) było niewiele – tylko dwie grupy; nie starano się zresztą ich przyciągnąć specjalnie opracowanymi zajęciami. Z wielotysięcznej rzeszy kieleckich studentów muzeum w Rynku odwiedziło zaledwie kilka grup i to wyłącznie z Wyższej Szkoły Pedagogicznej. W sali kinowo-odczytowej i na wystawach przeprowadzono 67 lekcji z użyciem filmów oświatowych, przeźroczy i pokazów audiowizualnych. Większość lekcji dotyczyła historii sztuki powszechnej i polskiej, od starożytności po współczesność i nawiązywała do programów szkół podstawowych i średnich. Nauczycielom plastyki zorganizowano w muzeum spotkanie, na którym przedstawiono propozycje współpracy oraz scharakteryzowano zbiory malarstwa polskiego. Bardzo skromnie reprezentowana była problematyka regionalna, która ograniczyła się do kilku lekcji opartych o ekspozycje – o środowisku przyrodniczym Kielieczyny, kampanii kieleckiej Józefa Piłsudskiego oraz o powstaniu kościuszkowskim. Ogółem z lekcji w muzeum skorzystało około 2100 osób. Ilość lekcji w 1993 r. utrzymała się na tym samym poziomie co w roku ubiegłym, natomiast spadła ilość seansów filmowych. W zajęciach oświatowych w ograniczonym

stopniu wykorzystywano ekspozycje w pałacu.

Tematami kilkunastu lekcji przeprowadzonych przez pracowników poszczególnych działów były: rzemiosło artystyczne (A. Kwaśnik-Gliwińska), grafika polska i techniki graficzne (E. Polit), Kielce w okresie międzywojennym (J. Głowka), *Wpływy rzymskie na ziemiach polskich w pierwszych wiekach naszej ery* (B. Kowalczyk), *Archeologia i pradzieje, Rodowód naszej kultury* i *Ośrodki produkcji pradziejowej na Kielecczyźnie* (Z. Pyzik), *Wycinanki ludowe z regionu świętokrzyskiego* (B. Erberowa, z udziałem wycinankarki Stanisławy Waldon). Z ekspozycjami i zbiorami zapoznano szczegółowo kolejną grupę kandydatów na przewodników PTTK. Uczestnikami lekcji byli uczniowie kieleckich szkół podstawowych i Liceum Sztuk Plastycznych. Działy Historii i Rycin łączyły lekcje z pokazem muzealiów w magazynach.

W pałacu oprowadzono 640 grup, przede wszystkim młodzieży oraz uczestników różnych imprez, konferencji i spotkań. Odwiedziło go m.in. ambasadorzy Hiszpanii i Białorusi, konsul generalny Niemiec w Krakowie, dyrektorzy Europejskiego Banku Odbudowy i Rozwoju. Ciesząc się niegdyś sporym zainteresowaniem pokaz audiowizualny prezentujący historię pałacu nie był wykorzystywany.

Spśród tematów wykładów wygłoszonych przez pracowników muzeum można wymienić: *Kampania kielecka Józefa Piłsudskiego i tradycja legionowa w Kielcach, Twórczość Józefa Szermentowskiego w zbiorach Muzeum Narodowego w Kielcach* (M. Gucwa), *Kultura techniczna a kultura uczuć* (D. Krawczyk – w oparciu o dzieła sztuki współczesnej), *Komunikacja społeczna w dziedzinie sztuki ludowej* (B. Erberowa), *Kultura samurajów*

(T. Kosiński – w oparciu o wystawę), *Kwerenda źródeł historycznych, scenariusz i organizacja wystawy historycznej* (J. Główka – w oparciu o wystawę *Pokolenie nadziei...*). Ich adresatami byli m.in. studenci Instytutu Historii WSP oraz nauczyciele plastyki szkół podstawowych i średnich, uczestnicy konferencji popularno-naukowych.

Szczegółowych informacji o wystawach i ekspozycjach udzielano miejscowej prasie, Rozgłośni Polskiego Radia, Radiu „Jedność” oraz telewizji, m.in.: o złotnictwie kieleckim i kolekcji Ludwika W. Kielbassa oraz ekspozycjach pałacowych (J. Kaczmarczyk – 3 wywiady i 10 audycji radiowych); o wystawach *Samurajowie* (T. Kosiński), *Sztuka niemiecka i polska kolonia artystyczna w Monachium* (E. Jeżewska, B. Paprocki, M. Samek) i *Pokolenie nadziei...* (J. Główka); o Kielcach w czasie powstań narodowych (J. Główka); o twórczości Jana Matejki i jego kręgu (B. Paprocki); o dorobku garncarza ludowego Jana Purskiego z Sobótki (J. Skotnicka). Nowe możliwości promocji stworzył wychodzący od września 1993 r. informator kulturalno-artystyczny Kielecczyny „Ikar”, w którym zamieszczono artykuły prezentujące muzeum (D. Krawczyk, A. Oborny, J. Kuczyński), wystawy (E. Jeżewska, L. Michalska-Bracha i J. Główka), Muzeum H. Sienkiewicza w Oblęgorku (E. Postoła), zbiory (*Bilety skarbowe powstania kościuszkowskiego* – J. Główka, *Twórczość rzeźbiarza ludowego Jana Bernasiewicza* – B. Erberowa) oraz informacje bieżące. Promocji wystaw w środkach masowego przekazu nie towarzyszyły jednak imprezy; jedynym wyjątkiem było zaaranżowane przez telewizję na wystawie *Pokolenie nadziei...* spotkanie z kielczanami starszego pokolenia.

Z cyklu „Wieczory na Zamku” odbyło się 7 koncertów kameralnych zorganizowanych przez muzeum wraz z Klubem Przyjaciół Muzeum, z udziałem Zespołu „Collegium Musicum” przy Filharmonii Kieleckiej i znanych solistów (m.in. skrzypka Konstantego

A. Kulki). Specyfiką tych wieczorów były prezentacje dzieł sztuki dokonywane podczas przerw przez pracowników muzeum, np.: *Japanki z Tokio* Karola Frycza i *Kolekcjonerzy dzieł sztuki – Ludwik W. Kielbass* (E. Jeżewska), *Kieleccy kolekcjonerzy dzieł sztuki – rodzina Jarońskich* (B. Paprocki), *Katedra w Amalfi* Aleksandra Gierymskiego i *Paganini* Felicjana S. Kowarskiego (A. Oborny). Na kanwie muzykowania w pałacu powstały dwie audycje w kieleckiej rozgłośni radiowej o pasjach muzycznych dyrektora muzeum.

Ponadto we wnętrzach pałacowych odbyło się 16 koncertów zorganizowanych przez Państwową Filharmonię im. Oskara Kolberga, Świętokrzyskie Towarzystwo Muzyczne, Szkołę Muzyczną I i II stopnia im. Ludomira Różyckiego oraz w ramach XII Międzynarodowego Festiwalu „Jeunesse Musicales”.

IMPREZY OŚWIATOWE W MUZEUM

Rodzaj imprezy	Ilość	Frekwencja
Wykłady	16	756
Lekcje	67	2098
Seanse filmowe	62	2259
Koncerty (własne)	7	740

W zajęciach oświatowych – jeśli nie liczyć rutynowego oprowadzania – w minimalnym stopniu wykorzystywano problematykę historyczną i artystyczną zawartą w pałacu i ekspozycjach. Były one zresztą nastawione (poza koncertami) wyłącznie na młodzież szkolną, bez prób przyciągania innych kręgów społeczeństwa. Rodzaj i ilość propozycji imprez w pałacu były nader ograniczone.

W Domu Kultury w Koniecpolu udostępniono dwa pokazy autorstwa Z. Pyzika: rysunki Janiny Gierdych przedstawiające zabytki archeologiczne regionu świętokrzyskiego od neolitu po wczesne średniowiecze oraz plansze prezentujące grodziska stożkowate w międzyrzeczu Pilicy i Wisły, ze szczególnym uwzględnieniem grodziska w Koniecpolu Starym.

INNE PRACE NAUKOWE

K w e r e n d y. Prowadzono je przede wszystkim dla potrzeb własnych wystaw czasowych oraz przyszłej stałej ekspozycji *Dzieje Kielc*. Dział Numizmatyczny (T. Kosiński) zbierał materiały do medalierstwa patriotycznego w okresie porobziorowym (1795–1918). Spośród kilkudziesięciu kwerend dla osób i instytucji w kraju i za granicą wiele czasu zajęło poszukiwanie materiałów do prac dyplomowych i wystaw monograficznych, np. O. Boznańskiej, J. Cybisa, T. Kantora, J. Męciny-Krzesza, W. Rzegocińskiego, J. Stanisławskiego i jego szkoły, Ślendzińskich, absolwentów Akademii Sztuk Pięknych w Królewcu, a także: I. Paderewskiego i P. de Girarda. Szczególnie obszerne były materiały dotyczące współczesnych artystów polskich, których dzieła posiada muzeum (dla Komitetu Leksykonu Artystów Polskich we Wrocławiu), oraz współczesnych artystów ludowych. Dla potrzeb szkół, instytucji kulturalnych i zespołów artystycznych przekazywano materiały do wesela ludowego i stroju okolic Mirca, Masłowa i Bliżyna oraz garncarstwa ludowego w Skalbmierzu. Udzielano licznych informacji w związku z rocznicami: 100-lecia urodzin Matejki oraz przypadającym w 1994 r. 200-leciem insurekcji kościuszkowskiej.

P r a c e p o z a m u z e a l n e. Bohdan Furnal (zmarły 6 kwietnia 1993 r.) pozostawił po sobie szkic *Od Heimatu do uniwersum*, stanowiący interesującą próbę ukazania ewolucji muzeów – od regionalnego do narodowego – na przykładzie kieleckiej placówki. Z. Py-

zik opublikował artykuł o kaflach średniowiecznych i nowożytnych pochodzących z badań w Sieklukach, Wiślicy, Bodzentynie i Pińczowie (w katalogu wystawy *Kafle gotyckie i renesansowe na ziemiach polskich* w Muzeum Początków Państwa Polskiego w Gnieźnie) oraz wygłosił referat *Pradzieje i średniowiecze międzyrzecza Pilicy i Wisły ze szczególnym uwzględnieniem okolic Koniecpola* (na sesji z okazji 550-lecia nadania praw miejskich Koniecpolowi). Na zebraniu Towarzystwa Przyjaciół Muzeum Wsi Kieleckiej B. Erberowa wygłosiła referat *Szopki w zbiorach Muzeum Narodowego w Kielcach*. Podczas sesji „Militaria powstania kościuszkowskiego” zorganizowanej przez Kieleckie Towarzystwo Naukowe – K. Urbański wygłosił referat na temat pamiątek związanych z Kościuszką w zbiorach Muzeum Narodowego w Kielcach. K. Urbański opublikował też książkę *Kieleccy Żydzi* (PKZ Kielce, 1993). E. Jeżewska była autorką 3 pozycji katalogu wystawy w Muzeum Narodowym w Warszawie *Gdzie Wschód spotyka Zachód. Portrety osobistości dawnej Rzeczypospolitej 1576–1763* (portrety Konstancji Krystyny Wielopolskiej, Jana Dobrogosta Krasińskiego i Aleksandra J. Jabłonowskiego). A. Myślińska opracowała nieznaną obraz *Polonia*, namalowany w latach 1918–1938 przez Antoniego Tańskiego, eksponowany w Sanktuarium Maryjnym w Kałkowie, J. Skotnicka zaś – zespół wycinanek ludowych autorstwa Piotra Krawca, wystawionych w Domu Środowisk Twórczych.

WYDAWNICTWA

Główne prace redakcyjne Działu Wydawnictw, w którym nastąpiły zmiany w obsadzie, koncentrowały się na roczniku. Kolejny, 17 tom rocznika – podstawowego od 1963 r. wydawnictwa muzeum – w końcu 1993 r. znajdował się jeszcze w drukarni i będzie omówiony w kronice 1994. Kompletowano materiały do 18 tomu rocznika, który obejmie działalność muzeum w latach 1989–1992.

Dla dwóch wystaw czasowych opublikowano informatory:
– *Sztuka niemiecka. Polska kolonia artystyczna*

na w Monachium (E. Jeżewska, J. Kaczmarczyk, T. Kosiński i M. Samek), 24 s., 10 il., nakład 1500 egz. Druk: Warszawska Drukarnia Akcydensowa.

– *Pokolenie nadziei. Kielczanie 1918–1939* (J. Główna, L. Michalska-Bracha), 24 s., 7 il., nakład 500 egz. Druk: Zakład Poligraficzny „Sam-Wil.” w Kielcach.

Autorami projektów plakatów byli: Waldemar Oleszczak (*Sztuka niemiecka...*) oraz Bohdan Furnal i Zbigniew Kurkowski (*Pokolenie nadziei...*). Wydrukowano też drugie wydanie

wkładki ze streszczeniem angielskim do przewodnika po pałacu (tłumaczenie uzupełnień: M. Samek) oraz powielono krótkie informacje o Galerii Malarstwa Polskiego w jęz. niemieckim i francuskim dla zwiedzających pałac.

W ramach promocji wydawnictw 7 lutego odbyła się audycja w Rozgłośni PR w Kielcach, podczas której A. Oborny i B. Paprocki

oraz red. B. Gumowski zaprezentowali najnowsze wydawnictwa (tom 16 rocznika, katalog zbiorów tkanin oraz przewodnik po Muzeum H. Sienkiewicza), urozmaicając audycję quizem z nagrodami. Pocztkówki wydane przez muzeum w końcu 1992 r. trafiły także do sprzedaży w urzędach pocztowych Kielc.

PRACE BUDOWLANO-KONSERWATORSKIE

Trzeci rok trwały prace przy restauracji północnego skrzydła pałacu prowadzone przez Przedsiębiorstwo Budowlano-Usługowe „Piaścecki” s.c. w Kielcach. Zakładano przewody instalacji elektrycznej i wodociągowej oraz alarmowej i przeciwpożarowej, tynkowano wnętrza i elewacje. Wykonano izolację poziomą murów zewnętrznych przyziemia za pomocą tzw. blokady hydrofobowej, polegającej na wprowadzeniu do wnętrza murów – poprzez obustronnie wywiercone otwory – płynów silikonowych. Ma ona zapobiec zawilgoceniu ścian. Założono nowe okna: na parterze – ościeżnicowe, zabezpieczone kratami z kutego żelaza, na piętrze – skrzynkowe. Zewnętrzne skrzydła okien przeszklono zwykłym szkłem ciągnionym, wewnętrzne zaś – tzw. ornamentowym, imitującym szkło surowe.

Restauracji poddano ostatnią, ogrodową elewację pałacu. W nawiązaniu do fasady i elewacji bocznych dokonano rekonstrukcji fryzu, zachowując ocalały fragment sgraffita i scallając kolorystycznie gzyms. Zakonserwowano kamieniarkę okien i gzymsu wykonaną z piaskowca i wapienia, uzupełniono ubytki. W jednym z wielkich okien piętra przywrócono brakujący herb Korab. Wymieniono rynny i rury spustowe z blachy miedzianej. Przy pracach tynkarskich zapomniano o odtworzeniu – w nawiązaniu do fasady i elewacji bocznych – opaski biegnącej w podstawie okien, widocznej na rycinie z połowy XIX w. (zob. szczegółowe omówienie prac – A. Celichowska na s. 275–284).

Ekipa konserwatorów z Pracowni Konserwacji Zabytków pod kierunkiem A. Celichowskiej kontynuowała od 3 września restaurację stropu ramowego w apartamencie biskupim pałacu. Wykonywano prace poszyciowe i re-

konstrukcje malarskie akantowej wici roślinnej na ramie stropowej. Konserwację obrazów stropu rozpoczęto od narożnika z personifikacją Zimy: po wyprostowaniu pofalowanego płótna zdublowano je na sprowadzonym z Niemiec płótnie lnianym o szerokości 3 m.

W pomieszczeniach sąsiadujących od strony południowej z dawną sienią na parterze pałacu udało się usunąć przyczynę zamakania ścian, jakie obserwowano w tym miejscu od 20 lat. Długotrwałe zawilgocenie powodowało odpadanie tynków i zagrzybienie murów. Okazało się, iż powodem zamakania ścian były pozostałości rur kanalizacyjnych nie posiadających odpływu. Zawilgocone mury odsłonięto po obu stronach do fundamentów, skuto tynki, osuszono i założono płytę falistą umożliwiającą przepływ powietrza. Prace wykonał Zakład Remontowo-Budowlany inż. Bożeny i Bogdana Metów w Kielcach.

Poważnym uchybieniem konserwatorskim była modernizacja węzła sanitarnego w pomieszczeniu przylegającym do skarbczyka na piętrze pałacu, w którym pierwotnie mieściły się czeluście do pieców w apartamencie biskupim i izbie stołowej. Był to unikatowy w skali kraju przykład XVII-wiecznego systemu ogrzewania, czytelny mimo późniejszych przeróbek. Dokonane zmiany będą w przyszłości trudne do usunięcia.

Podjęto prace przy wymianie instalacji alarmowej, obejmującej cały zespół pałacowy, oraz przy zasilaniu w energię elektryczną. Kontynuowano remont kotłowni centralnego ogrzewania.

W siedzibie w Rynku zmodernizowano sanitariaty na piętrze oraz udrożniono przewody instalacji centralnego ogrzewania w salach ekspozycyjnych.

VARIA

W dniu 3 czerwca nastąpiło odsłonięcie tablicy w loggii frontowej pałacu upamiętniającej pobyt w muzeum papieża Jana Pawła II. Wykonał ją nieodpłatnie art. rzeźbiarz Waldemar Musik, a poświęcił Stanisław Szymecki, biskup kielecki. Na piaskowcowej tablicy wykuto herby: papieski i m. Kielc, oraz napis: DAWNA SIEDZIBĘ BISKUPÓW / KRAKOWSKICH / ODWIEDZIŁ / 3 CZERWCA 1991 R. PAPIEŻ / JAN PAWEŁ II / PODCZAS PIELGRZYMKI / PO OJCZYSTYM KRAJU.

Muzeum opiniowało i udzielało zezwoleń na wywóz za granicę obiektów nie stanowiących dóbr kultury. Zezwolenia poprzedzone były często opiniami i ekspertyzami specjalistów z działów malarstwa i rzeźby, rzemiosła artystycznego, sztuki ludowej i historii. W 1993 r. wpłynęły 132 podania o wywóz na stałe kilkuset dzieł współczesnego malarstwa i rzemiosła artystycznego, ludowej rzeźby i meblarstwa. Zezwolenia na wywóz czasowy otrzymały 4 osoby. Wydano 15 zaświadczeń dla warunkowych odpraw celnych.

Pracownicy muzeum brały udział w posiedzeniach komisji zakupów muzealiów Muzeum Wsi Kieleckiej i Muzeum Regionalnego w Pińczowie (B. Erberowa), Muzeum Okręgowego w Sandomierzu (E. Jeżewska), Państwowego Muzeum im. Przypkowskich w Jędrzejowie (A. Kwaśnik-Gliwińska), komisji artystyczno-etnograficznej do spraw weryfikacji i kwalifikacji wyrobów rękodzieła ludowego w Muzeum Wsi Kieleckiej (J. Skotnicka) oraz jury XX konkursu ludowej sztuki

religijnej (Stowarzyszenie „Civitas Christiana” w Kielcach – B. Erberowa).

Kolejną osobą, która ukończyła roczne Studium Muzeologiczne przy Instytucie Historii Sztuki UJ, była mgr Elżbieta Postoła.

Pracownicy muzeum (L. Michalska-Bracha, J. Główka, i B. Paprocki) wzięły udział w zorganizowanej po raz pierwszy przez Stowarzyszenie Ochrony Dziedzictwa Narodowego w Kielcach kweście na rzecz ratowania zażytkowych nagrobków na cmentarzu katolickim „Starym” w Kielcach.

W „Gazecie Kieleckiej” red. Magdalena Kuszał opublikowała w cyklu „Galernicy” charakterystyki pracowników muzeum: Jana Głównki, Barbary Erberowej, Janusza Kuczyńskiego, Anny Kwaśnik-Gliwińskiej, Ryszarda de Latoura, Barbary Modrzejewskiej, Alojzego Obornego i Krzysztofa Urbańskiego.

KLUB PRZYJACIÓŁ MUZEUM

Klub odbył kilka spotkań, m.in. z kierownikami działów w związku z 85-leciem muzeum i na wystawach czasowych. Zebranie na wystawie *Pokolenie nadziei...* połączone było z przekazaniem muzeum cennych pamiątek historycznych przez członków klubu – Adama Massalskiego, Bronisława Machurę, Jerzego Krzewickiego i Tomasza Szredera. Zwiedzano Muzeum im. Przypkowskich w Jędrzejowie oraz wystawy malarstwa polskiego i *Art Deco* w Muzeum Narodowym w Krakowie.

ODDZIAŁY

MUZEUM LAT SZKOLNYCH
STEFANA ŻEROMSKIEGO

Głównymi imprezami organizowanymi tradycyjnie przez muzeum były: wieczór literacko-muzyczny i spotkanie literackie oraz „Dzień z Radkami”.

Wieczorem 24 stycznia w Górnej Izbie Stołowej pałacu przedstawiono „Boże Narodzenie, karnawał, zapusty u Żeromskiego” oparte o *Dzienniki*, *Popioły* i *Przedwiośnie* oraz relacje członków rodziny pisarza. Imprezę

przygotowała i prowadziła kierownik muzeum, opisując atmosferę świąt – począwszy od wigilii spędzanej przez młodego Żeromskiego z rodzicami w Ciekotach i pasterki w Świętej Katarzynie, poprzez świąteczne pobyty u krewnych i przyjaciół, zabawy karnawałowe w Kielcach, Zakopanem i Warszawie – po ostatki, kojarzące się z pączkami ciotki Saskiej w Kielcach. Wystąpieniu K. Zapałowej towarzyszyły kolędy opracowane muzycznie przez Ł. Mazurę, wykonane przez dyplomantów Państwowej Szkoły Muzycznej I i II st. im. L. Różyckiego

w Kielcach, oraz pokaz obrazów ze zbiorów Muzeum Narodowego, przedstawiających pejzaże zimowe (S. Czajkowskiego, S. Kamockiego, L. Lewickiego, W. Rzegocińskiego i J. Stanisławskiego), a zakończyła – przy wtórze muzyki jazzowej – degustacja pączków ufundowanych przez PSS „Społem”.

Również w pałacu 26 maja odbyło się spotkanie z córką Żeromskiego Moniką, połączone z promocją jej *Wspomnień* opublikowanych w 1993 r.

Po raz siódmy w dniu 24 listopada obchodzono w muzeum „Dzień z Radkami”, wręczając 11 stypendiów uczniom rozpoczynającym naukę w szkołach średnich województw: kieleckiego, tarnobrzeskiego i piotrkowskiego. Stypendia ufundowało kilka urzędów i instytucji, organizacji i towarzystw oraz osoby prywatne, m.in. absolwenci Liceum im. S. Żeromskiego w Kielcach i Monika Żeromska. Uroczystości towarzyszył wykład K. Zapałowej *Pierwotzory postaci Andrzeja Radka*.

Imprezy organizowane w muzeum były szczegółowo omówione w miejscowej prasie.

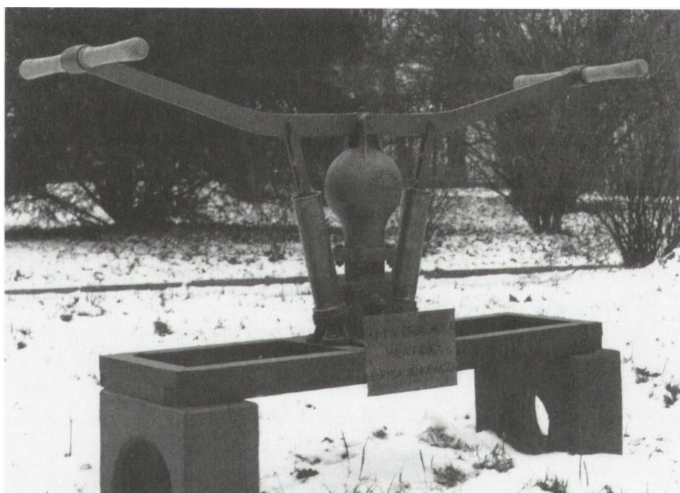
W 1993 r. muzeum zwiedziło 13 388 osób, o blisko 1000 więcej niż w 1992, mimo zamknięcia placówki na czas remontu w lipcu i sierpniu. Oprowadzono 515 grup, głównie młodzieży. Dla starszych klas szkół podstawowych przeprowadzono 22 lekcje omawiające Kielce lat szkolnych Żeromskiego w świetle dokumentów oraz *Dzienników* i utworów literackich. Muzeum współpracuje ze szkoła-

mi noszącymi imię pisarza (117 szkół w kraju), przede wszystkim w Kielcach, Ostrowcu Św., Mąchocicach-Scholasterii, Kurozwękach i Nałęczowie.

Działalności popularnonaukowej i oświatowej towarzyszyły znaczące dokonania naukowo-badawcze. Plonem pracy naukowej podjętej przez K. Zapałową w 1986 r. było pierwsze krytyczne wydanie *Urody życia* opublikowane w 1993 r. jako 14 tom *Pism zebranych* Stefana Żeromskiego. Udzielono 42 konsultacji, głównie studentom podejmującym tematy związane z osobą i pisarstwem Żeromskiego, z Kielecczyną oraz z muzeami biograficzno-literackimi. W dniu 24 września podczas sesji popularnonaukowej poświęconej Karczówce K. Zapałowa wygłosiła referat *Karczówka w życiu i twórczości Żeromskiego*. Nawiązane w 1992 r. kontakty z Jerzym Krzeczowskim, absolwentem Gimnazjum im. S. Żeromskiego z 1939 r., zaowocowały przygotowaniem do druku zbioru jego *Poezji i myśli*.

MUZEUM HENRYKA SIENKIEWICZA W OBLĘGORKU

Najliczniej odwiedzane muzeum w województwie kieleckim obejrzało w 1993 r. 40 112 osób. Oprócz oprowadzania rzeszy zwiedzających, głównie młodzieży, muzeum organizowało zajęcia specjalistyczne (12 odczytów, 9 lekcji), których tematem były związki Sien-



Ryc. 5. Pompa strażacka z początku XX wieku, jeden z nabytków Muzeum Henryka Sienkiewicza w Oblęgorku

kiewicza z Oblęgorkiem. Pokaz multiwizyjny *Henryk Sienkiewicz* z 600 przeźrocami, zainstalowany w 1988 r., wykorzystywano w minimalnym stopniu, co stawia pod znakiem zapytania jego użyteczność.

Zbiory muzeum powiększyły się o 8 darów, a wśród nich o oryginalną pompę strażacką z pocz. XX w., którą dla Ochotniczej Straży Pożarnej w Oblęgorku ufundował syn pisarza Henryk, a obecnie podarował muzeum miejscowy strażak Stanisław Zapala. Po renowacji pompę ustawiono przed pałacem.

Kontynuowano rozpoczęte w 1992 r. prace pielęgnacyjne w parku, dosadzając kilkadziesiąt roślin. W sąsiedztwie pałacyku posadzono sosnę pospolitą i cis oraz mahonie, cyprysiki, liguster i żywotnik; przy balustradzie tarasu – pnącza (wiciokrzew) i byliny (iryisy, piwonie), a poniżej – tawułę i świerk odmiany stożkowej. Od frontu utworzono kompozycję ze świerków pospolitych w odmianie gniazdkowej oraz pnących róż; obok starego

cisa posadzono grupę złożoną z jałowców i żywotników oraz pojedynczych egzemplarzy sumaka, berberysu i cisa. Prace wykonywali uczniowie Technikum Terenów Zieleni z Gdańska-Oliwy.

Muzeum nawiązało kontakt z Wydziałem Słowiańskim na Uniwersytecie w Mińsku, przekazując wydawnictwa i fotografie dla organizowanej w Ostrowiu koło Dubnik biblioteki, tworzącej załączek ośrodka kultury polsko-białoruskiej. Sienkiewicz odwiedzał Dubniki, stanowiące wówczas własność brata teściowej pisarza Bronisława Mineyki, biorąc udział w polowaniach.

Muzeum graniczy z resztówką, na której gospodaruje rodzina Sienkiewiczów: wnuczka pisarza Jadwiga, jej dzieci – Jerzy (prowadzący fermę kóz, których mleko zasłynęło w okolicy) i Hanna Dziewanowska (która w 1993 r. powróciła na stałe z Anglii), oraz dzieci Jerzego.

ZMIANY PERSONALNE

Pracę w muzeum podjęli: Andrzej Michno – wartownik (od 15 III w Kielcach, od 1 V w Oblęgorku), Robert Skorodzień – wartownik (11 VI), Jerzy Czop – wartownik w Oblęgorku (1 VII) i mgr Marzena Maćkowska – kustosz w Dziale Wydawnictw (1 VII – powrót po 4-letniej nieobecności). Przeszali pracować: Kazimierz Drogosz – wartownik w Oblęgorku (7 VI) i mgr Aneta Oborny – asystent w Dziale Głównego Inwentaryzatora (30 IX). Na rentę przeszli: Krystyna Piątek – pomocnik muzealny (28 VIII) i Wacław Ciołak – palacz c.o. w Oblęgorku (13 XI).

Zmarli: Józef Leżański – pomocnik muzealny (13 II) i mgr Bohdan Furnal – starszy kustosz w Dziale Wydawnictw (6 IV, zob. wspomnienie autorstwa Ł. Kossowskiego i E. Postoły w t. 17 rocznika).

W dniu 31 grudnia w muzeum pracowało 125 osób, w tym 101 na pełnych etatach.

W końcu roku przestały pracować: mgr Barbara Modrzejewska i mgr Barbara Erber, które należą do osób najdłużej związanych

z muzeum i które w końcu 1990 r. przeszły na emeryturę, a przez następne 3 lata były zatrudnione w niepełnym wymiarze czasu.

Barbara Modrzejewska, absolwent historii sztuki UJ, pracowała w muzeum nieprzerwanie od 1 grudnia 1954 r. Od 1 września 1961 r. kierowała Działem Sztuki (od 1983 Działem Malarstwa i Rzeźby), a od 15 lutego 1988 r. pełniła funkcję zastępcy dyrektora do spraw naukowych. Jej specjalnością jest polskie malarstwo portretowe i krajobrazowo-rodzajowe. Posiada liczącą się dokonania wystawiennicze, popularnonaukowe i oświatowe.

Barbara Erber – etnograf po studiach na UJ (dyplom 1961), podjęła pracę w Dziale Etnografii Muzeum Świętokrzyskiego 1 października 1962 r.; od 1 sierpnia 1968 r. kierowała tym działem. Jest autorką stałych i czasowych ekspozycji poświęconych kulturze i sztuce ludowej Kielecczyny, wielu ważkich publikacji naukowych, wybitną specjalistką od sztuki nieprofesjonalnej.

MUZEA REGIONALNE

Pośród czterech muzeów regionalnych (jeśli nie liczyć muzeów PTTK w Miechowie i w Starachowicach) jedynie muzea w Pińczowie i w Skarżysku-Kamiennej wykazują aktywność, realizując z powodzeniem liczne wystawy i imprezy. Podejmują także we własnym zakresie prace dokumentacyjne i konserwatorskie. O wiele skromniejsze są dokonania małego muzeum w Szydłowie, działającego wspólnie z miejscową biblioteką, które zwiedziło zaledwie 1275 osób. Muzeum w Wiślicy zostało zamknięte 2 kwietnia 1993 r. Bezpośrednią przyczyną było zwolnienie kierownika.

MUZEUM REGIONALNE W PIŃCZOWIE

Oprócz stałych ekspozycji *Pradzieje Ponidzia, Pińczów – historia miasta i Życie i twórczość Adolfa Dygasińskiego* udostępniono 16 wystaw historycznych i artystycznych, spośród nich – urządzone w 1993 r.: *Cykle powstańcze Grottgera* (w 130 rocznicę powstania styczniowego), *Udział ochotników z Pińczowa w walce o niepodległość Polski 1914–1920, Franciszek Cichy – żołnierz I Brygady Legionów, Inspektorat AK „Maria”, Szare Szeregi – Rój Zbigniewowo, Wrzesień 1939 r. w Pińczowie, Ocalić od zapomnienia* (wystawa fotograficzna z Towarzystwa Miłośników Historii i Zabytków Krakowa), poplenerowa wystawa malarstwa *Natura, ekologia – interpretacje*, wystawa prac plastycznych dzieci ze Szkoły Podstawowej nr 3 w Pińczowie. Wznowiono trzy wystawy fotograficzne: *Architektura i krajobraz Ponidzia w fotografii Henryka Poddębkiego, Pińczowska Kolej Dojazdowa 1923–1926, Cmentarze Pińczowa*. Na wyróżnienie zasługuje wystawa *Polacy i Żydzi w Pińczowie*, na której zaprezentowano 80 unikatowych fotografii z okresu międzywojennego i II wojny światowej. Uzupełnieniem wystawy były: XVII-wieczny ołtarz z pińczowskiej synagogi, żydowskie i katolickie nagrobki; towarzyszył jej również katalog *Spoleczność żydowska w Pińczowie*. Autorem ekspozycji był Jan Górecki związany z muzeum od 1974 r., twórca licznych wystaw.

W oparciu o ekspozycje przeprowadzono 45 lekcji dla 1020 osób. Muzeum było organizatorem licznych spotkań autorskich i rocznicowych (np. zjazdu absolwentów Gimnazjum Pińczowskiego, spotkania z gen. Michałem Nieczują-Ostrowskim, komendantem Inspektoratu AK „Maria”) oraz sesji popularnonaukowej na 50-lecie powstania w gettcie warszawskim. Po kilkunastoletniej przerwie wznowiono z powodzeniem wieczory muzyczne. Muzeum zwiedziło i wzięło udział w imprezach 8350 osób.

Zbiory muzeum powiększyły się m.in. o wyroby ze srebra (8 świeczników, sztuce) warszawskiej firmy R. Hersza Szyldberga z 1866 r. – przekazane przez Wojewódzkiego Konserwatora zabytków jako znalezisko podczas prac ziemnych w Stopnicy. Pozyskano roczniki „Głosu Pińczowskiego” z lat 1922–1924 oraz materiały związane z działalnością Szarych Szeregów w Pińczowskiem. W porozumieniu z Państwową Służbą Ochrony Zabytków podejmowano działania na rzecz ochrony zabytków Pińczowa (synagogi, kaplicy św. Anny i cmentarzy).

MUZEUM IM. „ORŁA BIAŁEGO”
W SKARŻYSKU-KAMIENNEJ

Ekspozycje stałe muzeum liczące 4799 obiektów zwiedziło około 20 000 osób. Zbiory muzeum eksponowano również w budynku Urzędu Miejskiego i Bibliotece Miejskiej w Skarżysku, Szkole Podstawowej w Parszowie oraz w Jednostce Wojskowej w Kielcach-Bukówce. Spośród 25 darów przekazanych muzeum do najcenniejszych należy Krzyż Wirtuti Militari należący do mjra Eugeniusza G. Kaszyńskiego „Nurta” i pamiątki kpt. Zbigniewa D. Gordona z okresu służby wojskowej w polskich jednostkach przy armii amerykańskiej stacjonujących na terenie Niemiec. Powołany w 1992 r. Ośrodek Badawczo-Muzealny Świętokrzyskich Zgrupowań Partyzanckich AK „Ponury” utrzymywał ścisły kontakt ze środowiskiem byłych żołnierzy Armii Krajowej, gromadził pamiątki po „Nurcie”, upowszechniał wiedzę o AK. W czasie corocznych

obchodów na Wykusie pracownicy muzeum wygłosili 3 referaty. Wydano monografię Józefa Rella ZWZ – AK. *Podobwód „Morwa”*. Muzeum podjęło dokumentację miejsc pamięci narodowej na terenie Skarżyska.

W budynkach muzealnych założono instalację alarmową, wyremontowano we własnym zakresie instalacje i urządzenia elektryczne. Dokonano renowacji chorągwi skarżyskiego „Sokoła” z 1923 r.

B. Paprocki