

Bogusław Paprocki

Kronika muzealna 1994

Rocznik Muzeum Narodowego w Kielcach 19, 383-403

1998

Artykuł został zdigitalizowany i opracowany do udostępnienia w internecie przez Muzeum Historii Polski w ramach prac podejmowanych na rzecz zapewnienia otwartego, powszechnego i trwałego dostępu do polskiego dorobku naukowego i kulturalnego. Artykuł jest umieszczony w kolekcji cyfrowej bazhum.muzhp.pl, gromadzącej zawartość polskich czasopism humanistycznych i społecznych.

Tekst jest udostępniony do wykorzystania w ramach dozwolonego użytku.

BOGUSŁAW PAPROCKI

KRONIKA MUZEALNA 1994

MUZEUM NARODOWE W KIELCACH

Wydarzeniem roku było przekazanie po czteroletnich pracach prowadzonych przez Przedsiębiorstwo Budowlano-Usługowe „Piassecki” w Kielcach odrestaurowanego skrzydła północnego pałacu. Remont wspomogła finansowo Fundacja Współpracy Polsko-Niemieckiej. W skrzydle, o powierzchni ekspozycyjnej 713 m², znajdują miejsce stałe ekspozycje: sztuki polskiej od ok. 1900 r. po czasy współczesne (jako kontynuacja Galerii Malarstwa Polskiego w korpusie głównym pałacu) oraz wystawa historyczna *Dzieje Kielc*. Zakończono w ten sposób pierwszy etap zagospodarowania zespołu pałacowego na cele muzealne. Obecnie główny wysiłek będzie skierowany na korpus główny pałacu, w którym zamierza się podjąć – odkładane przez lata – prace budowlano-konstrukcyjne i instalacyjne oraz przy restauracji wnętrz. W miarę możliwości będzie urządzane otoczenie: ogród z murami, podwórze i dziedziniec.

Kontynuowano prace w pałacu: przy restauracji stropu ramowego w apartamencie biskupim i w loggii ogrodowej. Finansowano je ze środków Ministerstwa Kultury i Sztuki i Wojewody Kieleckiego. Nad przebiegiem prac programowych, studialnych, badawczych, projektowych i konserwatorskich w zespole pałacowym czuwał powołany przez dyrektora muzeum zespół konsultacyjny.

Oprócz wystaw stałych w pałacu (gdzie Galerię Malarstwa Polskiego poszerzono o pokaz rzemiosła artystycznego) i w siedzibie w Rynku – czynne były cztery wystawy czasowe: *Kielecczyzna średniowieczna* (ostatnia

z cyklu *Pradzieje regionu świętokrzyskiego*), *Pokolenie nadziei. Kielczanie 1918–1939, Ikony z kolekcji Muzeum Narodowego w Krakowie* oraz *Mała Panorama Raclawicka*. Kolejny pokaz panoramy Wojciecha Kossaka i Jana Styki (pierwszy w 1981 r.) zwidziło ponad 7000 osób. Spore zainteresowanie miejscowych środowisk wzbudziła również wystawa *Pokolenie nadziei* kreująca obraz przedwojennych Kielc, będąca zarazem zapowiedzią stałej ekspozycji historycznej. Oryginalna ta ekspozycja uzyskała nagrodę III stopnia w ogólnopolskim konkursie na najciekawsze wydarzenie muzealne 1993 roku. Duży oddźwięk miała też wystawa ikon z XV–XIX w. po raz pierwszy pokazanych poza Krakowem.

W oryginalnej scenarii Izby Stołowej Górnej pałacu odbyły się 22 imprezy, głównie muzyczne (m.in. pięć „Wieczorów na Zamku”), organizowane przez muzeum i Klub Przyjaciół Muzeum, połączone z prezentacją dzieł sztuki, oraz ogólnopolska sesja naukowa w ramach Dnia Kościuszkowskiego.

W 1994 roku nastąpił przełom w zakupach muzealiów, praktycznie zawieszonych od kilku lat. Dzięki Fundacji Współpracy Polsko-Niemieckiej zbiory militariów zasilili dwie zbroje niemieckie z XVI i XVII w. Natomiast Galerię Malarstwa Polskiego wzbogacił cenny depozyt Fundacji Kultury w Warszawie – obraz Maksymiliana Gierymskiego.

Ukazał się 17. tom rocznika, podstawowego wydawnictwa muzeum od 1963 r., oraz informator o muzeum i jego oddziałach, uła-

twiający promocję naszej placówki i jej zbiorów w kraju i za granicą.

Frekwencja w muzeum i w oddziałach wyniosła 81 421 osób. Na podkreślenie zasługuje wzrost frekwencji w pałacu, mimo okrojenia ekspozycji oraz zamknięcia pałacu na

czas trzymiesięcznego remontu (do 20 I i od 17 X do 25 XII).

Po raz pierwszy kronikę muzealną poszerzono o kalendarium, które ułatwi czytelnikowi znalezienie podstawowych faktów, oraz o listę darczyńców.

ZBIORY MUZEALIÓW

GROMADZENIE ZBIORÓW

Zbiory muzeum powiększyły się o 324 muzealia, w tym 3 depozyty. Do książki materiałowej wpisano 6 darów i przekazów. Po kilkuletniej przerwie, spowodowanej brakiem funduszy, dokonano znaczących zakupów: dwóch zbroi niemieckich z 1. połowy XVI i początku XVII w. oraz stołu wykonanego w Niemczech w latach 1730–1740, które wzbogacają ekspozycję wewnątrz na piętrze pałacu. Zakupiono też secesyjną wazę. Do Muzeum Żeromskiego udało się nabyć unikatowy druk z 1919 r. – wspomnienie o synu pisarza Adaminie. 29 darczyńców przekazało kilkadziesiąt

dzieł sztuki oraz dokumentów i pamiątek historycznych, np. Andrzej H. Mrożewski z Kanady podarował rysunek swego ojca, wybitnego grafika Stefana Mrożewskiego, a Józef Konopka z USA i Zbigniew Kowalewski z Krakowa – własne obrazy. Przedsiębiorstwo Handlowe „Agrocentrum” w Kielcach przekazało kopię obrazu Stanisława Kaczora-Batowskiego *Potyczka na ulicach Kielc w 1914 r.*, wykonaną przez art. mal. Krzysztofa Jackowskiego. Zbiory malarstwa polskiego zasilili wspomniany obraz Maksymiliana Gierymskiego *Pejzaż z sosnami* z ok. 1870 r. Stan zbiorów w dniu 31 grudnia 1994 r. wynosił 74 992 muzealia, w tym na ekspozycjach 3183.

NABYTKI MUZEUM NARODOWEGO W KIELCACH W 1994 ROKU

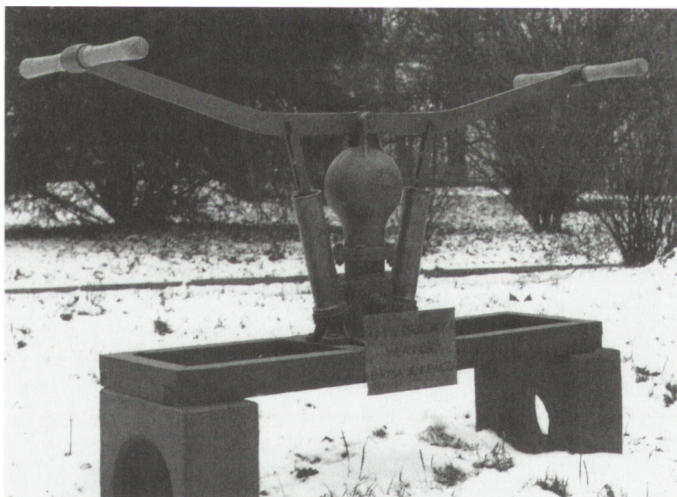
Dział	Zakup	Inna forma przekazu (dar, przekaz, pozysk własny)
Historii	1	45 darów, 52 przekazy, 1 pozysk wł.
Malarstwa i Rzeźby	-	3 dary, 3 depozyty
Militariów	2	-
Numizmatyczny	10	43 dary, 3 przekazy
Przyrody	-	103 (badania własne)
Rycin	-	1 dar, 1 przekaz
Rzemiosła Artystycznego	5	1 dar, 13 przekazów, 10 z pozysku wł.
Sztuki Ludowej	5	19 darów
Muzeum Żeromskiego	2	1 dar
Łącznie	25	113 darów, 69 przekazów, 114 z pozysku własnego, 3 depozyty

Zbiory biblioteki powiększyły się o 279 książek, z których większość pozyskano z wymiany oraz w formie darów. Katalogów muzealnych przybyło 143, czasopism 157.

Biblioteka muzealna założyła 1325 kart katalogowych dla 366 książek oraz oznakowała sygnaturami druki zwarte i czasopisma.

Pracownia Fotograficzna wykonała 1727 negatywów i 3389 odbitek, głównie dla potrzeb inwentarza muzealiów. Liczącym się dokonaniem pracowni (Paweł Suchanek) była dokumentacja fotograficzna stropu w Izbie Stołowej Górnej pałacu, pokrytego bogatą polichromią z 40 scenami alegorycznymi.

Ryc. 1. Fragment polichromii stropu w Izbie Stołowej Górnej pałacu kieleckiego



OPRACOWANIE ZBIORÓW W 1994 ROKU

Dział	Inwentarz	Karty katalogu naukowego
Archeologii	4 ¹	2
Historii	99	200
Malarstwa i Rzeźby	250 ²	4
Numizmatyczny	1697 ²	378
Przyrody	77	77
Rycin	2	541
Rzemiosła		
Artystycznego	895 ²	573
Sztuki Ludowej	24	24
Muzeum		
Zeromskiego	3	3
Muzeum		
Sienkiewicza	5	46

¹ księgi polowe stanowisk archeologicznych w Nowym Korczynie: 138 pozycji

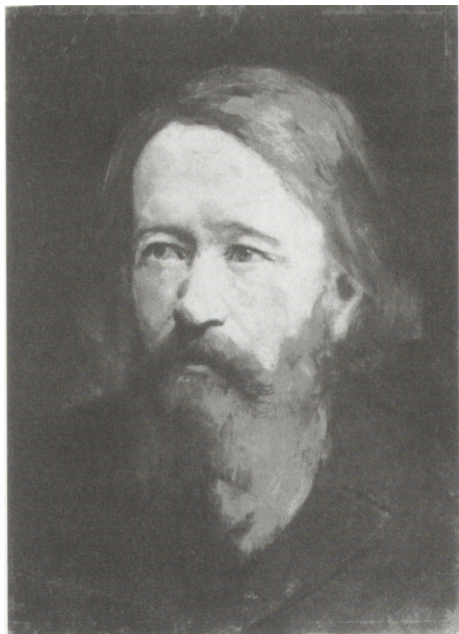
² nowy inwentarz

KONSERWACJA ZBIORÓW

W muzealnej Pracowni Konserwacji Dzieł sztuki poddano konserwacji 7 obrazów: *Portret Antoniego F. Szańkowskiego* nieznanego autora (inw. MNKi/M/1079), *Pensjonarki w parku kieleckim* Wincentego Bednarskiego, *Most Eugeniusza Eibischa*, *Huculka* Leona Wyczółkowskiego, *Vanitas Vanitatum* Romana Kramsztyka, *Pejzaż górski* Władysława Maleckiego i *Portret Adolfa Dygasińskiego* Stanisława Witkiewicza. Zakonserwowano ramy przy 19 obrazach, przy czym do

4 obrazów (inw. MNKi/M/1001, 1339, 1419 i 2078) przystosowano ramy z zasobów magazynowych. Zabiegom konserwatorskim poddano meble: XVI-wieczny fotel (inw. MNKi/R/262), sekretarzyk i zydeł z XVIII w. (inw. 258 i 170) oraz pochodzące z XIX w.: krzesła (inw. 572), serwantkę (inw. 349), kredens (inw. 214), biurko (inw. 333), lustro (inw. 671) i kwietnik (inw. 25). Oczyszczono 56 srebrnych monet z okresu II Rzeczypospolitej. Dla potrzeb wystawy archeologicznej dokonano renowacji makiety gipsowej kościoła w Prandocinie. Ryciny i akwarele otrzymały 126 passe-partout (w tym 9 typu wiedeńskiego); wykonano 5 kopert zabezpieczających rysunki.

Wiele czasu zajęły muzealnej pracowni prace profilaktyczne przy muzealiach w ekspozycjach stałych (zwłaszcza podczas miesięcznej przerwy konserwatorskiej od 16 marca do 15 kwietnia) i w magazynach, m.in. przy 18 meblach i 10 obrazach. Sprawowano nadzór nad demontażem stałych ekspozycji – podczas zakładania instalacji alarmowych i malowania wnętrza pałacu – oraz przy ich przywracaniu. Opracowano 270 opinii konserwatorskich, biorąc udział przy wydawaniu i przyjmowaniu użyczonych obiektów. Kierownik pracowni Marek Mazurek nadzorował, a następnie wziął czynny udział w restauracji obrazów stropu ramowego w apartamencie biskupim w pałacu; uczestniczył również w pracach kilku komisji: opiniującej prace konserwatorskie



Ryc. 2. Portret Adolfa Dygasińskiego Stanisława Witkiewicza (nr inw. MNKi/M/1339) po konserwacji

w loggii ogrodowej pałacu, do spraw konserwacji 32 mebli (powierzonej Zakładowi Konserwacji i Wyrobu Mebli Stylowych Stanisława Więzika w Strzegomicach k. Dębicy) oraz XVII-wiecznej tapiserii herbowej Stefana Korcyńskiego (inw. MNKi/R/890). Na ekspozycjach i w magazynach muzealiów prowadzono stałą kontrolę warunków klimatycznych i dokonano okresowej dezynsekcji.

Poważne problemy konserwatorskie wystąpiły w Muzeum Sienkiewicza w Oblęgorku. Wystawione tam od lat oryginalne akwarele, pastele i rysunki (m.in. autorstwa Piotra Stachiewicza), ryciny, fotografie i rękopisy są

narazone na działanie światła i wahania wilgotności. Podjęto decyzję o zastąpieniu ich reprodukcjami oraz o założeniu folii na szybach i szklach. Pracownia dokonała przeglądu muzealiów na ekspozycjach i w magazynach, zakonserwowała także 14 mebli.

Coroczną konserwację zbiorów przeprowadzono w Dziale Przyrody. Andrzej Matoga z Krakowa wykleił dalszą partię naczyń z cmentarzyska kultury łużyckiej w Balicach. W warsztacie Macieja Michaleckiego w Kielcach zakończono konserwację XIX-wiecznego biurka (inw. MNKi/R/261). Prace te wykonano nieodpłatnie.

WYSTAWY

W ekspozycjach stałych w pałacu dokonano zmian w Galerii Malarstwa Polskiego, którą uzupełniono wyrobami sztuki użytkowej – meblami oraz umieszczonymi w serwantkach okazami XVIII-wiecznej porcelany miśnieńskiej, fajansu i porcelany z Ćmielowa. W pn.-zach. alkierzu wieżowym urządzono pokaz sztuki secesyjnej, na który złożyły się: obrazy Edwarda Okunia (*Dama z mufką*, 1912), Gustawa Gwozdeckiego (*Wieczorna tęsknota*,

przed 1914), Iwana Trusza (*Via Appia*, ok. 1905) i Henryka Uziembły (*Widok Paryża*, 1907), rzeźba Konstantego Laszczki (popiersie synowej, ok. 1925), lustro, haftowana makata, bufet z cynową wazą oraz wystawione w dwóch gablotach wyroby ze szkła pochodzące z wytwórni czeskich i francuskich. Ekspozycja zabytkowych wnętrz na piętrze pałacu była nadal uszczuplona o trzy pomieszczenia apartamentu biskupiego, wyłączone ze zwiedzania

na czas restauracji stropu ramowego. Mimo to frekwencja w pałacu wzrosła w stosunku do ostatnich lat o kilka tysięcy i wyniosła 22 400 osób. Natomiast siedzibę w Rynku zwiedziło zaledwie 7035 osób. Korzystny wpływ na frekwencję – zwłaszcza ze strony indywidualnych zwiedzających – miało wprowadzenie od 23 października wolnego wstępu w niedziele.

Do 25 września czynna była w Rynku wystawa *Pokolenie nadziei. Kielczanie 1918–1939* przygotowana w 1993 r. przez Jana Główkę i Lidę Michalską-Brachę (omówienie w kronice 1993). W 1994 roku urządzono trzy wystawy czasowe, poza siedzibą muzeum zaś – dwie ekspozycje.

Mała Panorama Raclawicka (21 stycznia – 15 marca)

Koncepcja i komentarz: Ryszard de Latour; efekty audiowizualne: Janusz Woś (dźwięk), Stanisław Wieczorek (światło); oprawa plastyczna: Grzegorz Knap

W ramach obchodów 200. rocznicy insurekcji kościuszkowskiej urządzono w pałacu pokaz tzw. *Małej Panoramy Raclawickiej* autorstwa Wojciecha Kossaka i Jana Styki, wypożyczonej z Muzeum Narodowego w Krakowie. Po raz pierwszy pokazano panoramę w Kielcach w 1981 r.; ekspozycji urządzonej w muzeum w Rynku towarzyszyły portrety Tadeusza Kościuszki i militaria z tego okresu (omówienie w kronice muzealnej 1981 w t. 13 rocznika). Obecny pokaz – podobnie jak poprzedni – wzbudził duże zainteresowanie publiczności, m.in. dzięki zastosowaniu form audiowizualnych: komentarza o początkach insurekcji i przebiegu bitwy pod Raclawicami z podkładem muzycznym oraz efektów akustycznych i świetlnych „ożywiających” obraz. Składająca się z czterech części (każda z nich o wymiarach 110 x 290 cm) panorama powstała w kwietniu 1893 r. bezpośrednio po powrocie Kossaka i Styki z Raclawic, jako szkic w skali 1:10 wielkiej panoramy. Wystawionemu w zaciemnionej Sieni Górnej pałacu dziełu towarzyszyły: portret Kościuszki ze zbiorów własnych muzeum (pastel namalowany w pocz. XIX w. przez Jana Otto(?), inw. MNKi/H/253), graficznie przedstawiona trasa przemarszu wojsk polskich i rosyjskich spod Krakowa do Raclawic i plan sytuacyjny bitwy (oparte o *Historię piechoty polskiej do roku 1864* Jana Wimmera, Warszawa 1978) oraz

kopia fragmentu dużej panoramy przedstawiająca atak kosynierów na pozycje artylerii rosyjskiej, wykonana w 1988 r. na podstawie barwnych reprodukcji przez sześciu uczniów Liceum Sztuk Plastycznych w Kielcach pod kierunkiem art. mal. Kazimierza Kołomyi. Wystawa była głównym akcentem Dnia Kościuszkowskiego w Kielcach (14 lutego) i zorganizowanej przez Kieleckie Towarzystwo Naukowe w pałacu ogólnopolskiej sesji naukowej *100-lecie Panoramy Raclawickiej*.

Kielecczyzna średniowieczna (otwarcie 5 lipca)

Autorzy: Zygmunt W. Pyzik i Barbara Kowalczyk; oprawa plastyczna: Antoni Bielecki

Wystawa była ostatnią w cyklu *Pradzieje regionu świętokrzyskiego*, realizowanego przez Dział Archeologii w niewielkiej (40 m²) salce na parterze budynku muzeum w Rynku, w ramach którego zaprezentowano: *Człowiek epoki lodowcowej w regionie świętokrzyskim* (1982), *Kultura społeczeństw neolitycznych w Świętokrzyskiem* (1984), *Epoka brązu na Kielecczyźnie* (1986), *Epoka żelaza na Kielecczyźnie* (1990). Obecna wystawa objęła obszar między Wisłą a Pilicą w VII–XV w. Wystawiono 194 eksponaty (w tym dwa zespoły monet); towarzyszyły im makiety, fotografie i rysunki.

Ekspozycja rozpoczynała się informacją o Państwie Wielkomorawskim i Państwie Wiślan oraz fotograficznymi widokami imponującego rozmiarami grodziska w Stradowie na Ponidziu z poglądowo objaśnionym przekrojem wału, wału kultowego na Łysej Górze i wykopalisk w Wiślicy. W gablotach umieszczono zabytki pochodzące z wykopalisk i znalezisk wykonane z metali, gliny, kości i szkła. Wśród licznych przedmiotów żelaznych, związanych z rolnictwem, gospodarstwem domowym, myślistwem i uzbrojeniem, zwracał uwagę XIV-wieczny miecz z Chrustowic. Specjalne miejsce w ekspozycji zajmował skarb 365 srebrnych monet i 55 tzw. placków srebrnych z Łagowicy Starej. Wyroby ceramiczne reprezentowały naczynia toczone na kole, garnki, gotyckie cegły „palcówki” oraz unikatowa grupa kaflki: garnkowych (Siekłuki) i płytowych (Bodzentyn, Pińczów). Wśród wyrobów z kości, bursztynu, gliny i srebra wyróżniały się ozdoby (naszyjniki, kabłączki) i narzędzia tkackie (przędliki, igły, przekłu-



Ryc. 3. *Kielecczyzna średniowieczna*, fragment wystawy

wacze). Oryginalne eksponaty uzupełniały makietki: figury Światowita ze Zbrucza (oryginał w Muzeum Archeologicznym w Krakowie), kościoła romańskiego w Prandocinie oraz kopia słynnych szachów odnalezionych w Sandomierzu (oryginał w Państwowym Muzeum Archeologicznym w Warszawie).

Wystawa miała charakter dydaktyczny: zabytkom i makietom towarzyszyły: mapa grodzisk, fotografie grodzisk i innych stanowisk archeologicznych (m.in. dziegiarni w Pile k. Sędziszowa) oraz zabytków architektury sakralnej (Grzegorzewice, Mokrsko Dolne), rysunki i komentarze objaśniające zajęcia gospodarcze (np. orkę, sianokosy, żęcie zboża), wygląd pieca z kafli garnkowych, ozdoby kobiece. Jedną gablotę poświęcono literaturze uzupełniającej. Dzięki przejrzystemu układowi rzeczowemu i oprawie plastycznej (zróżnicowanie kolorystyczne gablot i plansz, zastosowanie oświetlenia punktowego) wystawa łączyła walory naukowo-poznawcze z popularyzacyjnymi.

Ikony z kolekcji Muzeum Narodowego w Krakowie (13 października 1994 – 20 lutego 1995)

Komisarz wystawy: Bronisława Gumińska z Krakowa przy współpracy Elżbiety Jezewskiej; aranżacja komisarza wystawy; oprawa plastyczna – Grzegorz Knap

Wystawa była niezwykle okazją obejrzenia rzadko udostępnianych ikon pochodzących z najstarszej i najcenniejszej w Polsce kolekcji przechowywanej w Kamienicy Szolańskich

w Krakowie, liczącej ok. 600 obiektów. Do Kielc udało się sprowadzić 92 dzieła sztuki sakralnej: ikony tzw. karpackie z XV–XVIII w. z Rusi Halickiej (południowo-wschodniej historycznej Małopolski i dawnego Województwa Ruskiego) oraz rosyjskie, z XVII–XIX w. Porównanie ikon powstałych w kręgach oddziaływania kultury łacińskiej oraz bizantyńskiej ukazało ich odrębności stylistyczne i ikonograficzne. Wśród wystawionych ikon dominowały przedstawienia chrystologiczne i maryjne, m.in. wyobrażenia „Mandylionu” (oblicza Chrystusa na chuście), Chrystusa Pantokratora (na majestacie), „Pokrowu” (Matki Boskiej Miłosiernej z welonem), Matki Boskiej z Dzieciątkiem – „Hodigitrii” i „Eleusy”. Pokazano też wizerunki świętych: Mikołaja, Paraskewy i Jerzego, Archaniołów i in. Szczególną uwagę zwracały wielofiguralne, rozbudowane kompozycje Sądu Ostatecznego, Męki Pańskiej oraz rzadko spotykane symboliczne przedstawienie Trójcy Świętej z 2. połowy XVI w. – wykorzystane w drukowanym plakacie i zaproszeniu.

Eksponacje ikon zawieszonych na ścianach i na ekranach obitych szarym płótnem wzbogaćwały wolno stojące, misternie rzeźbione, malowane i złożone carskie wrota i drzwi diakańskie oraz umieszczone w gablotach miniaturowe ołtarzyki i ikony w srebrnych „sukienkach”, a także tzw. płaszczanica – haftowana i malowana tkanina liturgiczna z wyobrażeniem ciała martwego Chrystusa. Poszczególne ikony oświetlono reflektorami, na podiach zaś przed „Mandylionami” i ikoną św. Trójcy

Ryc. 4. *Trójca Święta (Aniołowie u Abrahama i Tron Łaski)*, Ruś Halicka, 2 poł. XVI w. – obraz, którego reprodukcja widniała na zaproszeniu i plakacie wystawy ikon



Ryc. 5. *Ikonny z kolekcji Muzeum Narodowego w Krakowie*, fragment wystawy, sala II – ikony z Rusi Halickiej (m.in. malarzy rybotyckich XVII–XVIII w.), carskie wrota z XVII w. i płaszczanica z XIX w.

paliły się świece. Wystawie towarzyszyły śpiewy cerkiewne odtwarzane z płyty „Święta Ruś 988–1988” nagranej w 1987 r. przez chóry moskiewskie. Sposób pokazania ikon, ich wyodrębnienie światłem i towarzyszący śpiew liturgiczny – tworzyły specyficzny nastrój. W tej oryginalnej scenarii odbył się koncert Zespołu Muzyki Cerkiewnej przy Warszawskiej Operze Kameralnej pod dyrekcją Jerzego Szurbaka, który zaśpiewał m.in. „Credo” – utwór z IV w. w opracowaniu muzycznym Aleksandra Greczaninowa, „Zdrowaś Mario” Sergiusza Rachmaninowa, „Alleluja” Romualda Twardowskiego i „Litanię żarliwą” w opracowaniu ks. Szurbaka. Informacje o wystawie zawierał wydany przez Muzeum Narodowe w Krakowie katalog i krótka charakterystyka

ikon w zaproszeniu, autorstwa B. Gumińskiej, oraz plan wystawy z wykazem eksponatów.

WYSTAWY POZA MUZEUM

W styczniu w siedzibie Stowarzyszenia „Civitas Christiana” w Kielcach czynny był pokaz 22 dzieł braci Ryszarda (1902–1955) i Stanisława (1902–1967) Praussów, artystów związanych ze środowiskiem kieleckim. Muzeum użyczyło 9 akwael Ryszarda (weduty, krajobrazy z lat 1945–1955) i dwie prace Stanisława (akwarela *Katedra kielecka* z 1947 r. i obraz olejny *Łysica* z 1952 r.). Pozostałe obrazy i grafika pochodziły ze zbiorów kieleckiego Biura Wystaw Artystycznych. Wysta-

wie towarzyszył folder z biogramami artystów i katalogiem prac, autorstwa Anny Myślińskiej.

W dniach od 16 maja do 27 lipca w Miejskim Ośrodku Kultury urządzono wystawę grafik Stefana Mrożewskiego, wybranych przez Martę Samek z bogatej kolekcji będącej w posiadaniu naszego muzeum. Wśród 40 drzeworytów były portrety, sceny mitologiczne oraz ilustracje do dzieł literackich: *Boskiej Komedii*, *Don Kichota*, *Pięknej i Bestii*, *Balad i romansów*, *Legend Warszawy*.

Muzeum Lat Szkolnych Stefana Żeromskiego wzięło udział (scenariusz autorstwa Kazimierzy Zapałowej, eksponaty) w wystawie *Stefan Żeromski 1864–1925* w Muzeum Niepodległości w Warszawie. Ze zbiorów kieleckiego muzeum wystawiono 88 ilustracji do utworów Żeromskiego, popiersie i wizerunek graficzny pisarza, wydania obcojęzyczne dzieł, medale i plakiety, karty pocztowe z Kielc, mapę guberni kieleckiej (te ostatnie z Działu Historii).

RUCH MUZEALIOŃ

Na zewnątrz wypożyczono 423 muzealia, m.in.:

- 3 plakiety autorstwa Gracjana Chmielewskiego, Czesława Makowskiego i Wojciecha Święckiego oraz 5 przedmiotów z muzeum w Oblęgorku na wystawę *Brązy warszawskiej firmy Braci Łopińskich* w Muzeum Sztuki w Łodzi;
- na wystawy monograficzne: Kazimierza Siichulskiego w Muzeum Narodowym we Wrocławiu (następnie w Muzeum Narodowym w Krakowie) – 2 obrazy; Henryka Szczyglińskiego w Muzeum Okręgowym w Białymstoku (1 obraz);

- 5 obrazów (Stanisława Kamockiego, Alfonsa Karpińskiego, Leona Kowalskiego, Aleksandra Nowakowskiego i Fryderyka Pautscha) na wystawę *Mistrz Wyczółkowski i uczniowie* w Muzeum Okręgowym w Bydgoszczy;
 - 7 obrazów (Stanisława Czajkowskiego, Wojciecha Gersona, Jacka Malczewskiego, Władysława Podkowińskiego, Włodzimierza Tetmajera, Henryka Uziembły oraz widok kolegiaty w Opatowie nieznanego autora) na wystawę *Bronowice w malarstwie* w Muzeum Historycznym m. Krakowa;
 - 9 obrazów (Józefa Brandta, Stanisława Czajkowskiego, Stanisława Kamockiego, Henryka Lipińskiego, Władysława Maleckiego, Józefa Rapackiego, Witolda Rzegocińskiego, Józefa Szermentowskiego), oleodruki, 2 rzeźby (Józefa Piłata i Michała Grygiela), 12 szt. bielizny i ubioru chłopskiego na wystawę *Chłopi w sztuce polskiej* w Muzeum Okręgowym w Radomiu. Na wystawę monograficzną Andrzeja Płoskiego w tym muzeum wypożyczono 4 rysunki, a na wystawę Marianny Wiśnios – 20 malowideł;
 - 23 eksponaty na wystawę *Bizuteria i elementy zdobnicze w tradycyjnym stroju ludowym* w Muzeum Wsi Kieleckiej;
 - obrazy Władysława Hasióra i Bronisława Linkego na wystawę *Biblia we współczesnym malarstwie polskim* w Muzeum Narodowym w Gdańsku;
 - do Państwowego Instytutu Geologicznego w Kielcach wypożyczono materiały dokumentujące życie i badania Jana Czarnockiego.
- Na wystawy własne wypożyczono 97 obiektów – przede wszystkim z Muzeum Narodowego w Krakowie – ikony, oraz *Małą Panooramę Raclawicką*.

DZIAŁALNOŚĆ OŚWIATOWA

Działalność oświatową prowadził i koordynował Dział Naukowo-Oświatowy powiększony od 1 września o stanowisko do spraw promocji. Główny wysiłek działu koncentrował się na wystawach w siedzibie w Rynku,

które odwiedziło 7035 osób. Zwiększyła się ilość lekcji, jednak w minimalnym stopniu wykorzystywano ekspozycje stałe (przyrodniczą, sztuki ludowej) i czasowe (*Kielecczyzna średniowieczna*, wystawa ikon). Podobnie

było z ekspozycjami stałymi w pałacu, w oparciu o które przeprowadzono zaledwie kilka lekcji. Znacznie częściej korzystano z wystawy prezentującej międzywojenne Kielce (20 lekcji i wykładów) i pokazu *Małej Panoramy Ractawickiej*. Intensywne zajęcia oświatowe i popularyzacyjne prowadzone przez pracowników Działu Historii – angażujące miejsce środowiska – były istotnym *novum* w rutynowej działalności oświatowej. Oprócz spotkań i wykładów na wystawie oraz publikacji w miejscowej prasie przeprowadzono 16 lekcji w kieleckich szkołach, poświęconych historii miasta; szczególne zainteresowanie wywołały: tematyka legionowa oraz historia herbu m. Kielc. Do sukcesu tłumnie odwiedzanej *Małej Panoramy Ractawickiej* przyczyniła się m.in. atrakcyjna forma pokazu, angażująca emocjonalnie widza.

Szczególnie dużym zainteresowaniem szkół cieszyły się tematy związane z Rokiem Kościuszkowskim i Rokiem Matejkowskim. Jednak większość lekcji korespondowała z programami szkół podstawowych i średnich i sprowadzała się do pokazu filmów i przeżycy z komentarzem. W odróżnieniu od innych muzeów w Polsce, w Kielcach nie starano się prowadzić zajęć angażujących odbiorcę, dostosowanych do wieku i zainteresowań zwiedzających, umożliwiać bezpośredni kontakt z zabytkiem. Do wyjątków należały wykłady *Rok 1918 w Kielcach* i *W rocznicę powstania listopadowego* – pierwszy połączony z prezentacją obrazów Jacka Malczewskiego, drugi z pokazem oryginalnych dokumentów (Jan Główka, Włodzimierz Dubiel). Uczestnikami lekcji byli głównie uczniowie kieleckich szkół podstawowych i średnich, sporadycznie studenci Wyższej Szkoły Pedagogicznej; pozostałe wyższe uczelnie omijały muzeum. Starając się zwiększyć zainteresowanie szkół, zorganizowano jesienią spotkanie z 71 nauczycielami plastyki ze szkół woj. kieleckiego, na którym przedstawiono ofertę lekcji w muzeum. Szkoły zdecydowały się na zajęcia programowe (wiadomości o stylach) oparte wyłącznie o filmy, nie okazując zainteresowania wystawami.

We wrześniu wznowiło działalność kino „Museion” w siedzibie w Rynku, w którym podczas wieczornych seansów wyświetlono zestawy filmów oświatowych poświęconych głównie sztuce polskiej i obcej, m.in. sprawdzonych z zagranicznych ośrodków kultury

(np. o Pradze czeskiej, zabytkach Anglii i Szkocji). Filmy cieszyły się zrazu znacznym powodzeniem, o czym świadczy frekwencja sięgająca 50–60 widzów; niestety, na kolejne seanse przychodziło już po kilkanaście osób, a interesujący zestaw filmów o sztuce Ameryki przedkolumbijskiej oglądało zaledwie 9 osób. Podczas 8 seansów wyświetlono 26 filmów.

Pałac był miejscem częstych imprez, przede wszystkim muzycznych, czemu sprzyjały walory estetyczne i doskonała akustyka Izby Stołowej Górnej. W ramach „Wieczorów na Zamku” odbyło się 5 koncertów kameralnych zorganizowanych przez muzeum i Klub Przyjaciół Muzeum, podczas których prezentowano wybrane dzieła sztuki: *Małą Panoramę Ractawicką* (Ryszard de Latour), XVIII-wieczną tapiserię *Triumf Ateny* (Anna Kwaśnik-Gliwińska), obrazy Stanisława Wyspiańskiego i Aleksandra Gierymskiego (Alojzy Oborny), XVI-wieczną ikonę i miedzioryt wg obrazu Correggia ilustrujące temat *Boże Narodzenie w ikonografii prawosławnej i katolickiej* (Elżbieta Jeżewska). Zorganizowano również koncert na wystawie ikon. Spośród 24 imprez warto wymienić: ogólnopolską sesję naukową zorganizowaną w ramach Dnia Kościuszkowskiego, koncerty muzyki dawnej w wykonaniu „Kwartetu Mozarteum” i „Flauto dolce e traverso” z Austrii, Zespołu Muzyki Dawnej „Camerata Cracovia” oraz koncerty w ramach XIII Międzynarodowego Festiwalu „Jeunesse Musicales”. Wyjątkowych przeżyć dostarczył wieczór polskich pieśni luteranckich i poloników ze zbiorów niemieckich (XVI–XVIII w.) oraz pieśni cerkiewnych (Zespół Muzyki Cerkiewnej przy Warszawskiej Operze Kameralnej). Frekwencja na tych imprezach dochodziła do 140 osób – na więcej nie pozwalała wytrzymałość stropów w pałacu i w salach muzeum w Rynku.

W 1994 roku nastąpiło nasilenie informacji o działalności muzeum i zbiorach. Na początku kwietnia muzeum wydało informator zawierający podstawowe informacje o swoich siedzibach i ekspozycjach, który rozesłano do ośrodków informacji turystycznej i biur podróży w całym kraju. Bieżące informacje o wystawach i imprezach podawały miejscowe dzienniki i miesięcznik „Ikar”, Rozgłośnia Polskiego Radia, Radio „Jedność” i Telewizja Kielce. Szczegółowe omówienia siedzib mu-

zeum oraz zbiorów i ekspozycji autorstwa Danuty Krawczyk zawiera artykuł *85 lat Muzeum Narodowego w Kielcach* w nrze 36 „Muzealnictwa”, a także przewodnik turystyczny *Kielce – szlak miejski*, wydany przez Oddział Świętokrzyski PTTK. Miesięcznik „Ikar” zamieścił cykl artykułów poświęconych pałacowi (Alojzy Oborny *Kielecka rezydencja z epoki Wazów*) i wybranym dziełom sztuki: obrazom Aleksandra Gierymskiego, Witolda Wojtkiewicza, Stefana Filipkiewicza, Józefa Grassiego, Juliusza Kossaka, Władysława Ślewińskiego, Józefa Szermentowskiego i Ludwika de Laveaux (A. Oborny), wizerunkom malarskim i rzeźbiarskim Kościuszki (Elżbieta Jeżewska), pałacowym meblom i złotnictwu (A. Oborny), twórczości artystów ludowych (Barbara Erberowa, Janina Skotnicka). „Gazeta Kielecka” zamieściła 12 artykułów prezentujących zbiory historyczne (Jan Główa). Pałac i jego ekspozycje były tematem filmu nakręconego przez telewizję. Radio „Jed-

ność” nadało audycje o Ryszardzie i Stanisławie Praussach (Anna Myślińska), twórczości Jana Cybisa i Olgi Boznańskiej (Elżbieta Jeżewska), ludności żydowskiej Kielc (Krzysztof Urbański). W Rozgłośni Polskiego Radia nagrano audycje o pałacu kieleckim (Alojzy Oborny i Ryszard de Latour) i o Bożym Narodzeniu w ikonografii prawosławnej i katolickiej (Elżbieta Jeżewska).

IMPREZY OŚWIATOWE W MUZEUM

Rodzaj imprezy	Ilość	Frekwencja
Lekcje, spotkania na wystawach	102	3291
Wykłady	14	737
Seanse filmów	57 ¹	2264
Koncerty (własne)	6	717

¹ W tym 8 seansów (26 filmów) w kinie „Museum” dla 249 osób. Pozostałe seanse (114 filmów) towarzyszyły lekcjom muzealnym.

PRACE NAUKOWE

K w e r e n d y. Działy: Rzemiosła Artystycznego, Rycin, Malarstwa i Rzeźby oraz Numizmatyczny rozpoczęły ogólnopolską kwerendę do planowanej na rok 1996 wystawy *Nowożytna sztuka niemiecka w zbiorach polskich*, obejmującą państwowe i kościelne zbiory muzealne i kolekcje. Przeprowadzono ją w Krakowie oraz na Śląsku i w Wielkopolsce. W Dziale Numizmatycznym trwały prace nad scenariuszem stałej wystawy numizmatycznej, a w Dziale Historii – nad kolejną wersją stałej wystawy historycznej *Dzieje Kielc*. W ramach kwerendy i roboczych konsultacji udostępniono 26 osobom zbiory archeologiczne; 31 kwerend zanotował Dział Rycin.

W kwerendach dla osób i instytucji sporo miejsca zajęła problematyka historyczna: materiały do wystaw poświęconych godłu państwowemu (Zamek Królewski w Warszawie), hetmanowi Stefanowi Czarnieckiemu (Muzeum Hymnu Narodowego w Będminie), Katyńowi (Kolo Rodzin Katyńskich w Kielcach), historii Ostrowca Świętokrzyskiego (Muzeum Historyczno-Archeologiczne w Ostrowcu Św.); informacje o dokumentach związanych z działalnością Towarzystwa Gimnastycznego „Sokół”; opracowania dotyczące pobytu Piłsud-

skiego w Daleszycach (dla Towarzystwa Przyjaciół Daleszyc), herbu miasta Kielc (dla Instytutu Historii WSP w Kielcach), ikonografii miasteczek Kielecczyny w XIX/XX w. (dla Instytutu Historii WSP w Kielcach i Wydziału Historycznego Uniwersytetu w Bazylei). Kwerendy z zakresu sztuki objęły m.in. akwarele i rysunki Józefa M. Deskura (praca magisterska o wizji Orientu w malarstwie polskim XIX i 1. poł. XX w.), obrazy Jacka Malczewskiego *Polonia* i *Alegoria Polski* z 1918 r. (praca doktorska na temat polsko-francuskich związków artystycznych), motywy morskie w ikonografii chrześcijańskiej (Centralne Muzeum Morskie w Gdańsku), wrocławskie szafy mistrzowskie (praca magisterska), wazoniki cynowe (do katalogu tzw. wazoników ołtarzowych), kafel z herbem Jastrzębiec z zamku w Bodzentynie (praca doktorska). Dział Sztuki Ludowej udostępnił materiały do prac magisterskich (rozwoj wiedzy o regionie, pieśni świętokrzyskie w obrzędowości dorocznej i rodzinnej, zabawkarstwo w Łącznej, twórczość Józefa Zganiacza, rzeźbiarza z Fałkowa), oraz do wystaw *W dawnej usi* (Gminny Ośrodek Kultury w Bliżyniu) i *Dzieje garniarstwa w Chałupkach* (stała ekspozy-

cja w Chałupkach gm. Morawica). W ramach dokumentacji twórczości ludowych artystów wyjeżdżano do wsi: Rataje, Łączna, Rędocin, Morawica i Chałupki oraz do Bliżyna.

P r a c e p o z a m u z e a l n e. Krzysztof Urbański opublikował książkę *Zagłada ludności żydowskiej Kielc 1939–1942*, na łamach „Gazety Kieleckiej” zaś – 42 odcinki cyklu *W kamatach Kielecczyny*. Barbara Kowalczyk opublikowała artykuł *Cmentarzysko sprzed 3 tysięcy lat – Kluczewsko* (w: „Znad Pilicy”, 6:1994), Eugenia Fijałkowska – *Surrowce skalne użyte przy budowie średnio-wiecznych zamków w regionie świętokrzyskim* (w: *Użytkowanie surowców skalnych w początkach Państwa Polskiego. Materiały kon-*

ferencji w Poznaniu 29 IX 1994). Bogusław Paprocki opublikował artykuł *Pamiętki kolbergowskie w Przysusze* („Biuletyn Kwartalny Radomskiego Towarzystwa Naukowego”, t. XXIX, Radom 1992, z. 1-4). W miesięczniku „Ikar” artykuły zamieścili: Jan Główka (*Jan Styka w Kielcach* – nr 4) i Krzysztof Urbański (*Ostatni rabin Kielc* – nr 2).

Jan Główka opracował scenariusz nowej ekspozycji historycznej dla Muzeum w Szydłowie, obejmującej pradzieje i historię miasta po czasy współczesne. Wśród proponowanych eksponatów znajdują się m.in. okazy broni, numizmatów, kopie przywilejów cechowych i meble.

WYDAWNICTWA

„Rocznik Muzeum Narodowego w Kielcach” t. 17, Kielce 1993, 432 s., 143 il., nakład 800 egz. Druk: Drukarnia Naukowo-Techniczna w Warszawie

W lutym 1994 r. ukazał się 17 tom rocznika zawierający głównie opracowania zbiorów muzeum, autorstwa jego pracowników. Był to pierwszy tom rocznika wydany samodzielnie przez muzeum bez pośrednictwa Wydawnictwa Literackiego. O wyborze nowej formy wydawania tego periodyku przesądziły przede wszystkim względy finansowe, ale także dobre przygotowanie własnego zespołu redagującego wydawnictwa muzealne. Tom otwierają artykuły: Anny Kwaśnik-Gliwińskiej o tapiserii *Aleksander Wielki przyjmujący hołd* z 1630 r. autorstwa Jakuba Geubelsa mł. z Brukseli (która w 1992 r. wróciła po wieloletniej konserwacji i zawisła w Pierwszym Pokoju Biskupim) i Lukasz Kossowskiego o modernistycznym obrazie *Upiór na wierzbie* Wojciecha Weissa. W roczniku przeważają prace historyczne. Maciej Janik pisze o niezwykłych źródłach historycznych – gazetkach pisanych z 1789 r. w zbiorach kieleckiego muzeum, dotyczących ówczesnych wydarzeń politycznych i społecznych. Praca Janusza Kuczyńskiego o niesnaskach małżeńskich kielczan w końcu XVIII w. – oparta o księgę Rady Miejskiej z lat 1789–1792, lustracje Kielc z lat 1788 i 1789 oraz zapisy w parafialnych księgach metrykalnych – stanowi swoistą kroni-

kę obyczajową Kielc. Kilka artykułów dotyczy problematyki legionowej okresu I wojny światowej: kampanii kieleckiej oddziałów strzeleckich w sierpniu 1914 r. (Tadeusz Kosciński), V Zjazdu Związku Legionistów Polskich w 1926 r. (Lidia Michalska-Bracha) i muzealnej kolekcji afiszów z lat 1914–1918 (T. Kosciński); na szczególną uwagę zasługuje praca L. Michalskiej-Brachy o Sanktuarium Marszałka Józefa Piłsudskiego i Muzeum Legionów Polskich urządzonym w pałacu kieleckim w 1938 r. i próbie jego odtworzenia w 1990 r. Zbiory historyczne muzeum prezentują jeszcze prace Jana Główki (odciski pieczętnie z XV–XX w. na archiwaliach) i Józefa Dzikowskiego (tzw. monety dominialne bite w 2. połowie XIX i na początku XX w. na użytek właścicieli majątków ziemskich płacących nimi zatrudnionym przez siebie chłopom). W publikowanym od I tomu rocznika cyklu materiałowych prac geologicznych mieści się opracowanie Eugenii i Jerzego Fijałkowskich o surowcach stosowanych w produkcji garncarskiej w Rędocinie. W dziale „Metodyka pracy muzealnej” Janusz Kuczyński przedstawia 13-letnie doświadczenia muzeum w wykorzystaniu aparatury audiowizualnej. Tom zamykają opracowania nabytków z lat 1987 i 1988 oraz kroniki muzealne z tych lat.

Skompletowano materiały tomu 18 rocznika (ok. 30 arkuszy autorskich, 170 ilustracji), w którym dominuje tematyka historycz-

na związana z regionem; tom zawiera też opracowania zbiorów i ich konserwacji oraz kroniki muzealne 1989–1992. Dział Wydawnictw wykonał redakcję merytoryczną i pomocnicze prace redakcyjne. Zbierano również materiały do kolejnego tomu rocznika.

Na początku kwietnia ukazał się informator *Muzeum Narodowe w Kielcach* ilustrowany 18 barwnymi zdjęciami, prezentujący na 16 stronach siedziby muzeum i ekspozycje oraz zawierający informacje i oferty dla zwiedzających. Wydano go przy pomocy finansowej Przedsiębiorstwa „Piasecki” w Kielcach w nakładzie 3000 egz., wersję w jęz. angielskim zaś – w 500 egz. Równoległe wydrukowano *Informator wydawniczy* (nakład 2000 egz.) oferujący wydawnictwa muzeum, który rozesłano do 205 instytucji. Rezultatem tej akcji reklamowej były zamówienia z całej Polski, a także lepsza sprzedaż na miejscu. Wydawnictwa oferowano również na stoiskach reklamowych podczas ogólnopolskich targów w Kieleckim Centrum Handlowym.

Dla wystawy ikon wydrukowano plakat (proj. Waldemar Oleszczak), ulotkę z planem ekspozycji i wykazem eksponatów oraz zaproszenie-folder z tekstem Bronisławy Gumińskiej, autorki scenariusza. Pokaz *Małej Panoramy Raclawickiej* zareklamowano afiszem.

Przygotowywano materiały do kolejnych wydań przewodników po pałacu (Janusz Kuczyński) i Muzeum Lat Szkolnych Stefana Żeromskiego (Kazimiera Zapałowa); ten ostatni będzie poszerzoną wersją wydania z 1983 r. uzupełnioną rozdziałem o historii gimnazjum. Barbara Erberowa i Janina Skotnicka opracowały tekst folderu wystawy *Współczesna sztuka ludowa Kielecczyny*, a Marta Samek teksty folderów trzech wystaw czasowych: *Grafika polska około 1900*, *Kościoty, zamki i pałace dawnej Rzeczypospolitej w grafice, Napoleona Ordy* „Album widoków historycznych Polski”.

Skład zespołu redakcyjnego powiększył się o dwie osoby: Ryszarda de Latoura i Marzenę Maćkowską.

PRACE BUDOWLANO-KONSERWATORSKIE

19 grudnia w obecności członków Parlamentu RP, Wojewody Kieleckiego, Prezydenta m. Kielc i licznych gości, przekazano muzeum odrestaurowane przez Przedsiębiorstwo Budowlano-Usługowe „Piasecki” w Kielcach skrzydło północne pałacu. Łączny koszt robót wyniósł 15 mld zł. W ostatnim roku 4-letniej restauracji, którą wspomogła kwotą 5 mld zł Fundacja Współpracy Polsko-Niemieckiej, wykonano prace wykończeniowe: wstawiono płycinowe drzwi sosnowe, podłogi parteru i schody wyłożono płytkami z terakoty, na piętrze wprowadzono parkiet dębowy, dokończono tynkowania i malowania pomieszczeń. Posadzki w podcieniach i zewnętrzne schodki otrzymały okładzinę z czerwonego piaskowca; z tego samego materiału wykonano cokoły i chodnik przed budynkiem. Zakonserwowano elementy zabytkowej kamieniarki (Alina Celichowska oraz Waldemar Bałanowski i Ewa Jagłowska z PKZ O. Kielce pod nadzorem Marka Mazurka): portali w środkowej części skrzydła i w bramie, balustrad schodków zewnętrznych oraz obramienia części do pieca w północno-wschodniej baszcie

pałacu. W bramie i częściowo na podwórzu położono kostkę kwarcytową. Niektóre szczegóły budzą kontrowersje, np. betonowy „sarkofag” nad fragmentem XIX-wiecznej posadzki ceglanej na parterze skrzydła, stanowiącej pozostałość laboratorium metalurgicznego Szkoły Akademiczno-Górniczej z lat 1816–1826 (decyzja Wojewódzkiego Konserwatora Zabytków Anny Piaseckiej), zabezpieczenie otworu studni kuchennej żelazną balustradą i płytami z pleksiglasu na stalowej konstrukcji, poziom bruku w podcieniu łącznika (podniesiony w stosunku do czeluści pieców).

Kontynuowano konserwację stropu ramowego i obrazów w apartamencie biskupim (ekipa PKZ O. Kielce pod kierunkiem Aliny Celichowskiej). Zakończono rekonstrukcję polichromii i złoceń ramy stropowej. Prace przy obrazach rozpoczęto od narożnika z wyobrażeniem *Zimy*. Wszystkie obrazy były przemalowane w XVIII w., następnie odrestaurowane przez Aleksandra Rycerskiego (1861 r.) i Bohdana Marconiego (1953–1954). Z obrazów narożnikowych najlepiej zachowała się *Zima*; największy zakres uzupełnień

wystąpił przy *Jesieni* (ok. 50%). Przeprowadzono badania obrazu środkowego ze sceną sejmowego sądu nad arianami, odsłaniając elementy pierwotnej kompozycji zakrytej XVIII-wiecznymi przemałowkami; prace przy tym obrazie przesunęły się na rok 1995. Dokonano także próbnego montażu ramy stropowej i jej poziomowania. Prace nadzorowała komisja konserwatorska pod przewodnictwem prof. Zofii Medweckiej, z udziałem Wojewódzkiego Konserwatora Zabytków mgr Anny Piaseckiej.

Nad Pierwszym i Trzecim Pokojem Biskupim założono stropy ogniotrwale z belek stalowych wypełnionych płytami żelbetowymi. Strop nad Trzecim Pokojem Biskupim zamontowano w odległości ok. 1,3 m od górnej płaszczyzny belek; zaopatrzone go w szyby wentylacyjne oraz dwa włązy umożliwiające dostęp od strony poddasza.

Wymieniono pokrycie z blachy miedzianej na zachodnich i południowych połaciach dachowych pałacu. Na dachach i wieżach założono instalację odgromową. Wieże otrzymały chorągiewki z blachy miedzianej odtworzone



Ryc. 6. Jedna z chorągiewek ze zwieńczenia hełmu wieży pałacu kieleckiego z herbem Korab i datą rekonstrukcji hełmu (oryginał w pałacowym lapidarium)

z zachowanego oryginału – z herbem Korab i datami rekonstrukcji hełmów: 1927 od frontu i 1937 od ogrodu.

Wnętrza pałacu wyposażono w instalację antywłamaniową i sygnalizację pożarową oraz odmalowano.

W sierpniu podjęto restaurację loggii ogrodowej pałacu (ekipa pod kierunkiem Małgorzaty Obajtek), wykonując prace przy kamie-

niarce okien, portali, filarów i balustrady oraz przy dekoracji stiukowej sklepień*. Po oczyszczeniu wypełniono ubytki i fugi kitami podbarwionymi w masie. Niespodziankę sprawiły filary loggii, których sposób murowania i wykończenia lica wskazywał, iż pierwotnie mogły być malowane. Przy zewnętrznych krawędziach arkad na podstawie zachowanych fragmentów zrekonstruowano malowane w szarym kolorze opaski. Podobny kolor uzyskały stiuki na sklepieniu. Ściany otrzymały nowe tynki, odmalowano wysklepki sklepień. Prace w loggii mają być zakończone w 1995 r. Przywróci się wówczas portal z nadświetłem prowadzący do Izby Stołowej Dolnej (wymontowany w XIX w. i osadzony wtórnie w baszcie pd.-wsch.), odtworzy profilowaną opaskę przy zewnętrznych krawędziach arkad, przeszlifuje i zakonserwuje posadzkę z płytek piaskowca. Prowadzące z loggii do ogrodu schody wzniesione w latach 30. XX w. zachowały się w bardzo złym stanie i ich remont oznaczałby rozbiórkę i wymurowanie od nowa. Rozwiązanie takie uznano za nieuzasadnione, decydując się na rekonstrukcję schodów pierwotnych, znanych ze źródeł pisanych i ikonografii: jednobiegowych, z 21 stopniami i pełnymi balustradami. W trakcie wstępnych badań natrafiono na filarach loggii na ślady balustrad, odsłonięto fragment dolnego stopnia oraz profilowany stopień. Projekt techniczny schodów autorstwa arch. Włodzimierza Pedrycza będzie gotowy w 1995 r., po rozbiórce istniejących schodów; w tymże roku przewiduje się ich rekonstrukcję.

Podjęto prace przy spichlerzu od strony ogrodu: odgruzowano istniejący tu kanał odwadniający, przystąpiono do naprawy muru oporowego. W narożniku pd.-zach. ogrodu zdjęto metrową warstwę ziemi. Usunięto około 30 klonów-samosiejek. Prace wykonywał Zakład Remontowo-Budowlany Bożeny i Bogdana Metów w Kielcach pod bezpośrednim nadzorem Wojewódzkiego Konserwatora Zabytków.

* M. Obajtek *Dokumentacja konserwatorska elementów architektonicznych loggii zachodniej pałacu biskupiego w Kielcach*, Kielce 1994, mps, rys., fot.

Przeprowadzono remont dachu budynku przy ul. Zamkowej w zespole dawnych stajni i wozowni (wymiana pokrycia i częściowo deskowania), wykonano obróbki blacharskie. W budynku muzeum w Rynku przebudowano okno na I piętrze od podwórza i zamontowano w nim wyciąg mechaniczny do transportu muzealiów.

Pragnąc zapewnić właściwy przebieg prac konserwatorskich w zespole pałacowym, dyrektor muzeum powołał w czerwcu zespół konsultacyjny, w skład którego weszli: Ryszard de Latour (przewodniczący), Anna Kwaśnik-Gliwińska, Janusz Kuczyński, Marek Mazurek, Bogusław Paprocki, Marta Samek i Adam Szelejewski. Zespół odbył 20 spotkań, podczas których poddał analizie i ocenie bieżące oraz planowane prace badawcze, projektowe i konserwatorskie, w szczególności w apartamencie biskupim na piętrze pałacu (koncepcja wystroju i wyposażenia) i w loggii ogrodowej wraz ze schodami. Z inicjatywy zespołu powstało opracowanie opisowo-gra-

ficzne *Wytyczne konserwatorskie do rewaloryzacji zespołu zamkowego* autorstwa Jana L. Adamczyka, które było przedmiotem szczegółowych analiz i w oparciu o które sprecyzowano stanowisko muzeum dotyczące problematyki konserwatorskiej i muzealnej zespołu pałacowego. Zespół spowodował opracowanie materiałoznawcze kamiennych posadzek w apartamencie biskupim oraz kamieniarki w loggii ogrodowej (autorstwa Eugenii Fijałkowskiej). Członkowie zespołu podejmowali we własnym zakresie prace studialne: Marta Samek gromadziła materiały i opracowania dotyczące pałacu kieleckiego i rezydencji wazowskich w Polsce oraz wspólnie z Bogusławem Paprockim dokumentowała przebieg prac konserwatorskich w pałacu; Janusz Kuczyński zestawiał materiały źródłowe pomocne w pracach w apartamencie biskupim oraz przy rekonstrukcji schodów ogrodowych; Anna Kwaśnik-Gliwińska pracowała nad koncepcją urządzenia wewnątrz apartamentu, którą zreferowała na posiedzeniu Rady Muzealnej.

RADA MUZEALNA

W dniu 5 grudnia odbyło się posiedzenie Rady Muzealnej w nowym składzie: prof. Andrzej Rottermund – dyrektor Zamku Królewskiego w Warszawie (przewodniczący) oraz mgr Tadeusz Chruścicki – dyrektor Muzeum Narodowego w Krakowie, prof. Jerzy Ćmak z Instytutu Biologii WSP w Kielcach, prof. Aleksander Gieysztor z Warszawy, prof. Adam Massalski – dyrektor Instytutu Historii WSP w Kielcach, dr Marek Rostworowski z Fundacji Książąt Czartoryskich przy Muzeum Narodowym w Krakowie, prof. Jan K. Ostrowski – dyrektor Zamku Królewskiego na Wawelu, mgr Alojzy Oborny – dyrektor Muzeum Narodowego w Kielcach i kierownicy działów tegoż muzeum (członkowie). Tematem posiedzenia była problematyka konserwatorska i muzealna zespołu pałacowego. Rada Muzealna zajmowała się nią kilkakrotnie, ostatnio w latach 1986 i 1987. Od tego czasu wiele się zmieniło w muzeum: zakończono restaurację skrzydła południowego (do którego w 1988 r. przeniesiono magazyny i pracownie działów: Rzemiosła Artystyczne-

go, Malarstwa i Rzeźby oraz Rycin) oraz skrzydła północnego. Prowadzono również prace w korpusie głównym pałacu. W 1993 r. zakończono wieloletnie prace elewacyjne, podczas których przywrócono m.in. dekorację sgraffitową we fryzie, poddano konserwacji kamieniarkę okien i wykonano nowe tynki, a w 1994 r. podjęto restaurację loggii ogrodowej. W 1990 r. rozpoczęto prace konserwatorskie przy stropie ramowym z obrazami w apartamencie biskupim. Nastąpiły również zmiany w ekspozycjach stałych: w grudniu 1990 r. przywrócono po 52 latach Sanktuarium Marszałka Józefa Piłsudskiego, a w sąsiadującym z nim pomieszczeniu urządzono ekspozycję broni, przeniesioną z budynku muzeum w Rynku. Galerię Malarstwa Polskiego wzbogacano dziełami rzemiosła artystycznego. W prowadzonych pracach konserwatorskich i muzealnych kierowano się m.in. wnioskami i sugestiami Rady Muzealnej. Ekspozycje na piętrze pałacu zostały z jednej strony zubożone przez zwrot do Krakowa dwóch portier herbowych Jakuba Zadzika, z

drugiej – wzbogacone wysokiej klasy XVII-wieczną tapiserią z przedstawieniem Aleksandra Wielkiego, która wróciła w 1992 r. po wieloletniej konserwacji.

Głównym tematem posiedzenia Rady w dniu 5 grudnia była restauracja apartamentu biskupiego na piętrze pałacu, której zakończenie przewidziano na rok 1996. Przyjęto założenie, że wnętrzem przywrócony zostanie XVII-wieczny charakter, za czym przemawiają zachowane elementy stałego wystroju i posiadane muzea korespondujące z reprezentacyjną funkcją pomieszczeń. W Trzecim Pokoju Biskupim, od którego rozpoczęto restaurację, elementami stałego wystroju są: bogato zdobiony i polichromowany strop ramowy z pięcioma obrazami (słynną sceną sądu nad ariami i zagadkowymi alegoriami czterech pór roku) oraz marmurowy kominiek z herbem Korab. Zgodnie z wnioskiem Rady Muzealnej z 1986 r. planuje się odsłonić zamurowane w XVIII w. okno w ścianie wschodniej, a umieszczoną od strony zewnętrznej tablicę inskrypcyjną, związaną z Sanktuarium Piłsudskiego, przesunie się niżej, nad portal. Na podstawie fragmentów zachowanych we wnękach okiennych – rozważy się ewentualną rekonstrukcję marmurowych posadzek. Stolące okiennej pałacu poświęcono specjalne studium (autorstwa Jakuba Lewickiego) oparte o inwentarz pałacu z XVII–XIX w., ikonografię oraz badania zachowanych okien. Efektem tego opracowania były przyjęte przez muzeum propozycje przywrócenia okien i oszklenia typu XVII-wiecznego oraz okiennic w większości pomieszczeń piętra. Kierując się sugestiami Rady Muzealnej, za podstawę odtworzenia trojga drzwi w apartamencie biskupim przyjęto malowidło na ścianie północnej Izby Stołowej Górnej. Stylowy charakter wnętrza apartamentu podniosą projektowane obicia ścian wielkoraportową tkaniną o motywach kwiatowych, nawiązującą do wymienionego w inwentarzu z 1668 r. kurdybanu. Trudniejsze do stylowej aranżacji jest wnętrze Drugiego Pokoju Biskupiego, pozbawionego w XIX w. stropu z malowidłami; zamierza się tu odtworzyć strop ramowy nawiązujący do stropu z Pierwszego Pokoju Senatorskiego. Oświetlenie przewidziano przy użyciu odbłaśnic, w alkierzu zaś – kandelabrow. Postulowane przez Radę Muzealną ewentualne przy-

wrócenie pieców kaflowych będzie przedmiotem osobnego studium. W alkierzu wieżowym zamierza się odsłonić umieszczone w grubości muru miejsce ustępowe oraz odtworzyć komunikację z przyziemiem i górną kondygnacją wieży.

Ogólny charakter wnętrza oraz ich wyposażenie oparte o zasoby muzeum, złożone głównie z XVII-wiecznych mebli, tkanin i obrazów – zostały przedstawione na szkicach wykonanych przez art. mal. Waldemara Oleszczaka na podstawie wytycznych Anny Kwaśnik-Gliwińskiej.

W dyskusji członkowie Rady podkreślili rangę reprezentacyjnych wnętrza piętra pałacu, a w szczególności apartamentu biskupiego – jako oryginalnych i unikatowych w Polsce wnętrza wazowskich – i akceptowali przedstawiony przez muzeum program restauracji i wyposażenia. Zalecono odtworzenie potwierdzonych w źródłach marmurowych portali. Wzięto pod uwagę możliwość ewentualnego przywrócenia Drugiemu Pokojowi Biskupiemu funkcji sypialni.

Rada wypowiedziała się również pozytywnie o pracach konserwatorskich w loggii ogrodowej i planowanej rekonstrukcji XVII-wiecznych schodów oraz przywróceniu czterokwaterowego ogrodu włoskiego, a także o zamierzonym usunięciu skweru i świerków z dziedzińca, który po wybrukowaniu i zamknięciu od strony pl. Panny Marii odzyska dawny charakter. Poważnym problemem w najbliższych latach będzie dla muzeum zmiana sposobu ogrzewania na olejowe oraz konieczne ze względów konstrukcyjnych wzmocnienie stropów w Sieni i w Izbie Dwornej na parterze pałacu, co umożliwi m.in. przywrócenie ich pierwotnego wyglądu. Natomiast problematyczne – ze względów finansowych – wydaje się zagospodarowanie na cele muzealne całego zespołu powięziennego przy ul. Zamkowej (dawna siedziba starosty, stajnie i wozownie), choć rysują się szanse pozyskania dwóch budynków odremontowanych przez PKZ O. Kielce. Muzeum nie traci z pola widzenia spichlerza przy ul. Zamkowej, którego pozyskanie rozwiązałoby problemy magazynów i pracowni muzealnych.

Członkowie Rady zaaprobowali propozycję: wystawy poświęconej nowoczesnej sztuce polskiej w skrzydle północnym (jako kon-

tytuacji Galerii Malarstwa Polskiego w korpusie głównym pałacu) i ekspozycji *Dzieje Kielc*; dla tej ostatniej jednak, jako regionalnej, widziano raczej miejsce w muzeum w

Rynku, podkreślając konieczność ukazania ścisłych związków z regionem (dawne historyczne Województwo Sandomierskie, region świętokrzyski).

VARIA

W ramach uprawnień nadanych przez Wojewódzkiego Konserwatora Zabytków muzeum opiniowało wywóz za granicę obiektów nie stanowiących dóbr kultury. W 1994 r. rozpatrzone 173 podania o wywóz na stałe 3513 obiektów. Wydano 9 zezwoleń na wywóz czasowy (instrumenty muzyczne, wystawa) i 22 zaświadczenia dla warunkowych odpraw celnych. Sprawy wywozowe angażowały kuratora oraz działy: Malarstwa i Rzeźby, Rzemiosła Artystycznego, Historii i Sztuki Ludowej.

Dział Sztuki Ludowej brał udział w posiedzeniach jury konkursów: sztuki religijnej (organizowanej przez Towarzystwo Inicjatyw Kulturalnych im. C. K. Norwida), *Wielkanoc w sztuce ludowej* i *Obrzędowość Bożego Narodzenia* (Wojewódzki Dom Kultury); uczestniczył w 4 posiedzeniach komisji artystyczno-etnograficznej do spraw weryfikacji i kwalifikacji wyrobów rękodzieła ludowego i artystycznego; przygotował materiały do konkursu *Dwusetna rocznica insurekcji kościuszkowskiej* (Muzeum Etnograficzne w Toruniu); przygotował dokumentację towarzyszącą wnioskowi na kandydata do ogólnopolskiej nagrody im. Oskara Kolberga – dla Stefana Sowińskiego z Chałupek.

Pracownicy muzeum Elżbieta Jeżewska i Anna Kwaśnik-Gliwińska brały czynny udział w muzealnych komisjach zakupów w Sandomierzu i w Jędrzejowie.

W dniach 21–23 listopada przebywali we Lwowie wicedyrektor Ryszard de Latour i kierownik Działu Historii Jan Główka, którzy nawiązali współpracę z Lwowskim Muzeum Historycznym i Lwowską Galerią Malarstwa.

Członkowie Klubu Przyjaciół Muzeum Narodowego spotkali się na wystawie ikon (z udziałem kieleckiego malarza ikon Michała Płoskiego) i w magazynach Działu Malarstwa i Rzeźby (prezentacja zbiorów i wybranych obrazów, m.in. braci Szermentowskich i Wojciecha Gersona).

Radio „Jedność” i Rozgłośnia Polskiego Radia w Kielcach nadały audycje autorstwa pracowników naszego muzeum o Giovannim Antonio Canaletcie (Elżbieta Jeżewska, 20 IV) i o staropolskich obyczajach świątecznych (Ryszard de Latour, 18 XII); cotygodniowe felietony w kieleckim radiu wygłaszał Alojzy Oborny.

Kurator muzeum Krzysztof Urbański uzyskał na WSP w Krakowie tytuł doktora habilitowanego.

ODDZIAŁY

MUZEUM LAT SZKOLNYCH STEFANA ŻEROMSKIEGO

Zbiory muzeum zasilili unikatowy druk z 1919 r. – wspomnienie Stefana Żeromskiego o synu Adamie zmarłym w 1918 r. – wydany staraniem autora w Warszawie w 55 egz. Pozyskany druk był dedykowany Janowi Müllerowi, nauczycielowi Adama w Zakopanem. Z okresu choroby syna pochodzi również nabyta przez muzeum fotografia pisarza.

Muzeum włączyło się w obchody Roku Żeromskiego (130. rocznica urodzin, 70-lecie śmierci przypadające w 1994 i 1995 r.). Opracowano scenariusz materiały kieleckiej

części wystawy *Stefan Żeromski 1864–1925*, otwartej 6 grudnia w Muzeum Niepodległości w Warszawie, na którą użyto kilkadziesiąt eksponatów. Kierownik muzeum Kazimiera Zapałowa wzięła udział w imprezach rozpoczynających obchody jubileuszowe, organizowanych przez Kieleckie Towarzystwo Naukowe (*Kościuszek a Żeromski* – 20 X), Komendę Chorągwi ZHP im. S. Żeromskiego i Liceum im. S. Żeromskiego (20 XI) oraz włączyła się w przygotowanie zjazdu absolwentów Liceum im. S. Żeromskiego planowanego we wrześniu 1995 r.

Muzeum zwiedziło 15 711 osób; rosnącą od kilku lat frekwencją zawdzięcza dobrej współ-

pracy ze szkołami. Oprócz oprowadzania grup młodzieży z całej Polski prowadzono lekcje (22 zajęcia z uczniami ósmych klas kieleckich szkół podstawowych), odczyty i wykłady (*Najścisłjsza Ojczyzna, Ogród szczęścia*) oparte o ekspozycję oraz utwory pisarza.

Opracowano nową, rozszerzoną wersję przewodnika po muzeum autorstwa K. Zapalowej, w którym umieszczono nowy rozdział o historii szkoły i jej wychowankach (poprzedni przewodnik wydany w 1983 r. jest od kilku lat wyczerpany).

Po raz ósmy wręczono stypendia im. Andrzeja Radka. Otrzymało je 16 absolwentów szkół podstawowych ze wsi i miasteczek Kielecczyzny, którzy rozpoczęli naukę w szkołach średnich. Stypendia ufundowało 11 instytucji, organizacji i towarzystw, księgarnia, bank oraz osoby prywatne: Ludwika Chałupka-Mital z Wiednia, Barbara Wachowicz z Warszawy oraz Kazimiera i Andrzej Zapalowie z Kielc.

MUZEUM HENRYKA SIENKIEWICZA W OBŁĘGOROKU

Muzeum nastawione było na obsługę zwiedzających, choć ich liczba spadła w stosunku do poprzednich lat aż o 5000 i wyniosła 35 085

osób (w tym 87,5% młodzieży). Z lekcji muzealnych i odczytów skorzystało 600 osób, w tym uczniowie szkół noszących imię pisarza lub przygotowujących się do przyjęcia jego imienia, grupy niewidomych i inwalidów oraz uczestnicy krajowego sejmiku nauczycieli polonistów. Po dłuższej przerwie uruchomiono pokaz multiwizyjny *Henryk Sienkiewicz*. Szkole Podstawowej nr 36 w Krakowie, obchodzącej swoje 180-lecie, i Szkole nr 3 w Ełku – pragnącej otrzymać imię Sienkiewicza – dostarczono materiały historyczno-literackie. Muzeum nadal boryka się z zawilgoceniem budynku (zwłaszcza części zwanej Halikówką), co stwarza zagrożenie m.in. dla magazynu muzealiów.

W parku kontynuowano prace porządkowe i pielęgnacyjne. Wykonywali je w ramach praktyki zawodowej uczniowie Technikum Terenów Zieleni z Gdańska. W najbliższym otoczeniu pałacyku pielęgnowano trawniki, na skarpie przy pomniku Staszica posadzono 6 krzewów jałowca płożącego. W dolince strumienia Gacówka posadzono paprocie i bluszcz, zagospodarowując także teren poza parkiem. Dzięki prowadzonej od 1992 r. rewaloryzacji parku zmieniło się korzystnie otoczenie pałacyku, któremu przywraca się walory malowniczej kompozycji krajobrazowej.

ZMIANY PERSONALNE

Pracę w muzeum podjęli: mgr Paweł Król, biolog w Dziale Przyrody (1 IV), mgr Anna Lewicka – adiunkt w Dziale Rzemiosła Artystycznego (4 V), mgr Włodzimierz Dubiel, historyk i pedagog – w Dziale Naukowo-Oświatowym (1 IX), mgr Iwona Rajkowska, historyk sztuki – asystent w Dziale Malarstwa i Rzeźby (1 X).

1 stycznia mgr Anna Myślińska przeniosła się do Działu Naukowo-Oświatowego, 1 lipca zaś do Działu Numizmatycznego; 1 czerwca drowi Krzysztofowi Urbańskiemu, kuratorowi muzealnemu powierzono pieczę nad oddziałami Muzeum Narodowego oraz nad muzeami regionalnymi; 1 maja mgr Ryszard de Latour, starszy kustosz i kierownik Działu Militariów, został powołany na wicedyrektora muzeum do spraw naukowych; 1 sierpnia mgr Bogusław

Paprocki, starszy kustosz, przeniósł się z Działu Malarstwa i Rzeźby do Działu Głównego Inwentaryzatora.

Przestali pracować: dr Elżbieta Wierzbicka, kustosz w Dziale Głównego Inwentaryzatora (30 IV), ppłk Zdzisław Armada, komendant Straży Przemysłowej (31 XII).

31 grudnia 1994 r. odeszła na emeryturę mgr inż. Eugenia Fijałkowska, geolog, starszy kustosz w Dziale Przyrody, kierownik tego działu od 1963 r. Była współautorką stałej wystawy przyrodniczej (1969) i przewodnika po tej wystawie (1975), zorganizowała kilka wystaw czasowych (m.in. *Przyrodniczy ziemi kieleckiej* – 1975, *Jan Czarnocki* – 1993). Podejmowała badania terenowe (zwłaszcza glin garncarskich), przyczyniła się do powiększenia zbiorów przyrodniczych.

KALENDARIUM

- 10 I – 8 II Wystawa 11 akwael Ryszarda i Stanisława Praussów w siedzibie „Civitas Christiana” w Kielcach, przygotowana przez Annę Myślińską.
- 21 I – 15 III Pokaz *Małej Panoramy Raclawickiej* Wojciecha Kossaka i Jana Styki w Sieni Górnej pałacu (komisarz: Ryszard de Latour). Zwiedziło ją 7400 osób.
- 14 II Sesja naukowa *100-lecie Panoramy Raclawickiej* zorganizowana w pałacu przez Kieleckie Towarzystwo Naukowe w ramach Dnia Kościuszkowskiego w Kielcach (m.in. referat Jana Głównki *Kieleckie aspekty Panoramy Raclawickiej*).
- 21 II „Wieczór na Zamku” – koncert w wykonaniu Zespołu Muzyki Kameralnej „Collegium Musicum” przy Filharmonii im. Oskara Kolberga w Kielcach pod dykcją Jana Burka, połączony z pokazem *Małej Panoramy Raclawickiej* (komentarz Ryszarda de Latoura).
- 24 II Ukazał się 17 tom „Rocznika Muzeum Narodowego w Kielcach”.
- 7 III Wznowienie działalności kina „Museion”. W 1994 r. odbyło się 8 seansów, na których wyświetlono 26 filmów polskich i zagranicznych dla 249 osób.
- 19 IV Spotkanie z prof. Andrzejem H. Mrożewskim z Ontario na temat *Ziemia kielecka w twórczości Stefana Mrożewskiego*, połączone z przekazaniem muzeum rysunku Stefana Mrożewskiego.
- 1 V Powołanie mgr Ryszarda de Latoura, starszego kustosza, na stanowisko wicedyrektora muzeum do spraw naukowych.
- 16 V – 27 VII Wystawa *Grafika Stefana Mrożewskiego ze zbiorów Muzeum Narodowego w Kielcach* w Miejskim Ośrodku Kultury, przygotowana przez Martę Samek.
- 10 VI Powołanie przez dyrektora muzeum zespołu konsultacyjnego do spraw restauracji zespołu pałacowego w Kielcach. Zespół kierowany przez Ryszarda de Latoura odbył 20 posiedzeń.
- 14 VI „Wieczór na Zamku” – występ „Collegium Musicum” połączony z prelekcją Anny Kwaśnik-Gliwińskiej na temat XVIII-wiecznej tapiserii *Triumf Ateny*.
- 5 VII Otwarcie w siedzibie w Rynku pokazu archeologicznego *Kieleccyzna średnio-wieczna* przygotowanego przez Zygmunta W. Pyzika i Barbarę Kowalczyk.
- 4 VIII – 19 XII Restauracja loggii ogrodowej pałacu (kamieniarka, stiuki, polichromie) przez konserwatora Małgorzatę Obajtek z zespołem.
- 5 IX „Wieczór na Zamku” – koncert Zespołu Muzyki Dawnej „Camerata Cracovia” zorganizowany przez Fundację Współpracy Polsko-Niemieckiej, Fundację Kultury oraz Polskie Towarzystwo Muzyki Dawnej. W programie: polsko-niemieckie związki muzyczne w XVI i XVII w.
- 22 IX Spotkanie dyskusyjne nad koncepcją stałej wystawy historycznej *Dzieje Kielc 1918–1939*. Spotkanie prowadzili Ryszard de Latour i Jan Głównka.
- 25 IX Zamknięcie wystawy *Pokolenie nadziei... W ciągu 11 miesięcy* (otwarta 8 XI 1993) zwiedziło ją ponad 5000 osób.
- 5 X „Wieczór sonat” w pałacu połączony z prezentacją dzieł Stanisława Wyspiańskiego (Alojzy Oborny).
- 13 X Otwarcie wystawy *Ikony z kolekcji Muzeum Narodowego w Krakowie* z udziałem Wojewody Kieleckiego Zygmunta Szopy, dyrekcji Muzeum Narodowego w Krakowie oraz autorki wystawy Bronisławy Gumińskiej.
- 17 X – 25 XII Malowanie wnętrza pałacu po założeniu instalacji alarmowych.
- 10 XI Impreza związana z rocznicą odzyskania niepodległości: wykład Jana Głównki *Rok 1918 w Kielcach* połączony z prezentacją obrazów Jacka Malczewskiego *Polonia* i *Autoportret w zbroi* oraz seansem filmów *Polonia rediviva* i *Szablą odbierzemy*. Powtórzona przez Włodzimierza Dubiela 12 XI.
- 21 XI Spotkanie z 71 nauczycielami plastyki ze szkół województwa kieleckiego połączone z wykładem Mariana Gucwy *Zrozumieć sztukę*, seansem filmów o sztuce oraz zwiedzaniem wystawy ikon.
- 29 XI Impreza związana z rocznicą powstania listopadowego w 1830 r. autorstwa Włodzimierza Dubiela: wykład połączony z prezentacją dokumentów białogońskich i *Pamiętników kielczan* oraz filmu *Noc listopadowa*.

- 5 XII Posiedzenie Rady Muzealnej pod przewodnictwem prof. Andrzeja Rottermunda.
- 6 XII Otwarcie wystawy *Stefan Żeromski 1864–1925* w Muzeum Niepodległości w Warszawie. Współorganizator wystawy – Muzeum Lat Szkolnych Stefana Żeromskiego w Kielcach, opracowało scenariusz części kieleckiej oraz użyczyło kilkadziesiąt eksponatów.
- 11 XII Koncert Zespołu Muzyki Cerkiewnej przy Warszawskiej Operze Kameralnej pod dyrekcją Jerzego Szurbaka na wystawie ikon, sponsorowany przez Cementownię „Małogoszcz”.
- 12 XII „Dzień z Radkami” w Muzeum Lat Szkolnych Stefana Żeromskiego: spotkanie z 16 absolwentami szkół podstawowych Kielecczyny, którzy otrzymali stypendia im. Andrzeja Radka przyznane przez Towarzystwo im. Stefana Żeromskiego.
- 19 XII Przekazanie przez Przedsiębiorstwo Budowlano-Usługowe „Piasecki” w Kielcach odrestaurowanego skrzydła północnego pałacu – w obecności parlamentarzystów oraz władz wojewódzkich i miejskich.
- 21 XII „Wieczór na Zamku”: koncert w wykonaniu „Collegium Musicum” połączony z prelekcją Elżbiety Jeżewskiej *Boże Narodzenie w ikonografii prawosławnej i katolickiej*, ilustrowany ikoną *Narodziny Chrystusa z XVI w.* i ryciną *Święta Noc* wg obrazu Antonia Correggia.
- 28 XII Odbiór przez komisję konserwatorską pod przewodnictwem prof. Zofii Medweckiej zakonserwowanych obrazów narożnych ze stropu ramowego w apartamencie biskupim pałacu. Zebrania komisji poświęcone obrazom odbyły się także 21 stycznia i 22 listopada.

Ofiarodawcami i przekazującymi dzieła sztuki i kultury dla Muzeum Narodowego w Kielcach w 1994 r. były następujące osoby i instytucje, którym w tym miejscu składamy wyrazy serdecznych podziękowań: „Agrocentrum” – Przedsiębiorstwo Handlowe w Kielcach, Władysław Berus, Bogumił Bryczek, Józef Dzikowski, Fundacja Kultury, Mieczysław Grudzień, Wojciech Grzędowski, Elżbieta Gutowska, Edward Janowski, Józef Kopopka, Karolina Kosińska, Zbigniew Kowalewski, Czesław Lużyński, Marek Mazurek, Rita Moritz, Andrzej H. Mrożewski, Maria Müller, rodzina Ostachowskich, Mieczysław Pasiński, Przedsiębiorstwo Budowlano-Usługowe „Piasecki” w Kielcach, Henryk Pieczul, Polskie Towarzystwo Numizmatyczne, Piotr Solarz, Onufry Śmiałkowski (Szmajdel), Krzysztof Urbański, Antoni Waciński, Marianna Wiśnios, Tadeusz Żak.

MUZEA REGIONALNE

Okrojona przed trzema laty wystawę historii Szydłowa i okolicy, mieszczącą się w tzw. Skarbczyku w S z y d ł o w i e – dokąd przeniesiono bibliotekę gromadzką – zwiedziło 1297 osób. Muzeum było miejscem promocji książki *Stary Szydłów w fotografii*, wydanej przez Staszowskie Towarzystwo Kulturalne, oraz pogadanki na temat wykopalisk archeologicznych w rejonie Szydłowa. Napisany przez Jana Główkę z Muzeum Narodowego w Kielcach scenariusz nowej wystawy historycznej, w opracowaniu plastycznym art. mal. Kazimierza Muszyńskiego, nie był realizowany.

Po rocznej przerwie otwarto muzeum w Wi ś l i c y, w którym 1 marca zatrudniono przewodnika muzealnego Ewę Czerw. Zwiedziło je 1020 turystów. W oparciu o wy-

stawę oraz stanowisko archeologiczne w pawilonie obok kolegiaty przeprowadzono 9 lekcji dla miejscowych uczniów. W muzeum dokonano spisu z natury, inwentaryzując 956 muzealiów (w tym 153 w ekspozycji) i 2433 pozycje biblioteczne. Opracowano scenariusz nowej ekspozycji (W. Gliński, Cz. Hadamik, J. Koj) poświęconej dziejom Wiślicy. Przewiduje on zaaranżowanie w muzeum – mieszczącym się w piwnicach Domu Kultury – pseudoromańskiego wnętrza podzielonego kolumnami i ścianą z biforiami na „nawy”, nakrytego belkowym stropem (sic!). W części przedziejowej przewidziano makietę profilów archeologicznych, modele neolitycznej chaty z połowizn drzew oraz grobów: popielnicowego i jamowego.

MUZEUM REGIONALNE W PIŃCZOWIE

Kontynuowano lub wznowiono 7 wystaw czasowych związanych z najnowszą historią Pińczowa i Ponidzia. Zorganizowano dwie nowe ekspozycje: *Kamienna architektura i rzeźba Pińczowa w barwnej fotografii Jana Góreckiego* oraz użyczoną przez Biuro Wystaw Artystycznych w Kielcach wystawę poplenerową współczesnej plastyki *Kieleckie krajobrazy – Pińczów 1993*. Zmodernizowane ekspozycje stałe oraz czasowe zwiedziło 6800 osób. Przeprowadzono 49 lekcji dla miejscowej młodzieży. W licznych imprezach muzycznych wzięło udział 1800 osób; do prowadzenia koncertów zaangażowano uczniów szkół pińczowskich. Muzeum było miejscem uroczystych obchodów 200. rocznicy insurekcji kościuszkowskiej oraz spotkań na temat tradycji Pińczowa i regionu. Z prac wewnątrzmuzealnych należy wymienić opracowanie obszernego materiału dotyczącego działalności arian na Ponidziu. Dzięki swej zapobiegliwości muzeum zyskało wsparcie sponsorów (26,5 mln zł).

MUZEUM IM. „ORŁA BIAŁEGO”
W SKARŻYSKU-KAMIENNEJ

Muzeum zwiedziło 16 980 osób, przy czym większość (62%) stanowili indywidualni zwiedzający. W oparciu o ekspozycje przeprowa-

dzono 51 lekcji. Oprócz stałej wystawy plenerowej *Wozy bojowe Ludowego Wojska Polskiego i sprzęt artyleryjski* czynne były ekspozycje czasowe: „*Ponury*” – „*Nurt*” i *ich żołnierze*, *Podobwód „Morwa” Skarżysko-Kamienna. Ludzie, fakty, wydarzenia*. Militaria ze zbiorów muzeum (broń małokalibrowa) wystawiono w Jednostce Wojskowej w Kielcach-Bukówce oraz na Międzynarodowym Salonie Przemysłu Obronnego w Kielcach; 5 eksponatów użyczono na wystawę *Orzeł Biały – 700-lecie herbu Państwa Polskiego* w Zamku Królewskim w Warszawie. Zbiory muzeum powiększyły się o 38 muzealiów (27 militariów i 11 obiektów historycznych) i liczą 5752 szt. (3881 militariów, 1076 historycznych, 726 dawnej techniki i 37 archeologii). W budynkach muzealnych i w otoczeniu przeprowadzono we własnym zakresie remonty bieżące, założono przeciwwłamaniowy system alarmowy. Nad stanem muzealiów czuwa czterech renowatorów. W końcu roku nastąpiła zmiana na stanowisku dyrektora muzeum: dotychczasowego – dra Sylwestra Miernika, którego wybrano Prezydentem Miasta Skarżyska, zastąpił historyk, starszy kustosz mgr Zenon Nowakowski.



MUSEUM CHRONICLE 1994

After four years of conservation work, the restoration of the northern wing of the Palace (erected in 1745) was completed. The following permanent exhibitions are designed to be housed there: the *Gallery of Polish Painting* (from ca 1900 until contemporary time) and *Ornamental Art* as well as the *History of Kielce*. The project was partially financed by the Foundation of Polish-German Co-operation. Conservation work on the plafond in the bishop's apartment on the upper floor of the Palace and in the garden *loggia* was continued.

Apart from permanent exhibitions in the Palace (*Historic Interiors*, *Gallery of Polish Painting and Ornamental Art.*, *Old European and Oriental Armament*, *Sanctuary of Marshal Józef Piłsudski*), and at the Marketplace (natural science and folk art exhibitions) there were four temporary exhibitions: *Kielce Region in the Middle Ages*, *Generation of Hope. The Citizens of Kielce 1918–1939*, *Icons from the Collection of the National Museum in Cracow*, and *Little Raclawice Panorama*. The successive display (the first one was in 1981) of Wojciech Kossak's and Jan Styka's *Panorama* held a great interest, which is testified by the number of 7,000 visitors. Another exhibition, *Generation of Hope* also received considerable interest from region people. It recreated the picture of prewar Kielce and it is planned to be a permanent exhibition. That original exhibition obtained the award of the 3rd degree at the national contest for the most interesting museum event in 1993. An event of a high rank was the exhibition of icons from the 15–19th centuries showed for the first time outside Cracow.

In the original setting of the Upper Dining Hall of the Palace were held 22 events, mostly music concerts, e.g. five "Soirées in the Castle", organised by the Museum and the Club of the Friends of the Museum. The event was combined with the presentation of work of art and the national scholarly session within the framework of the Kościuszko Day.

In 1994 there was a breakthrough in the purchase policy of museum which had been practically suspended for several years. The collection of military accessories was enriched by unique German armours from the 16th and 17th centuries. The Gallery of Polish Painting was enriched by a valuable deposit of the Foundation of Culture in Warsaw – a painting by Maksymilian Gierymski.

The publications included the 17th volume of the Annual, the basic publication of the National Museum in Kielce since 1963, an information brochure about the Museum and its branches.

The attendance in the Museum and branches in 1994 was 81,421 people; school lessons, lectures, and other events attracted additionally 8771 people.

For the first time the Museum Chronicle was extended by the calendar and the list of donors.