

Zygmunt Włodzimierz Pyzik

Grodzisko średniowieczne i dziegciarnia w Pile, gmina Sędziszów w woj. kieleckim

Rocznik Muzeum Narodowego w Kielcach 20, 221-235

2000

Artykuł został zdigitalizowany i opracowany do udostępnienia w internecie przez Muzeum Historii Polski w ramach prac podejmowanych na rzecz zapewnienia otwartego, powszechnego i trwałego dostępu do polskiego dorobku naukowego i kulturalnego. Artykuł jest umieszczony w kolekcji cyfrowej bazhum.muzhp.pl, gromadzącej zawartość polskich czasopism humanistycznych i społecznych.

Tekst jest udostępniony do wykorzystania w ramach dozwolonego użytku.

ZYGMUNT WŁODZIMIERZ PYZIK

GRODZISKO ŚREDNIOWIECZNE I DZIEGCIARNIA W PILE, GMINA SĘDZISZÓW W WOJ. KIELECKIM*

1. Grodzisko w Pile należy do typu grodzisk stożkowatych. Zlokalizowane jest na terasie zalewowej rzeczki o lokalnej nazwie Lipka, która jednak na mapie w skali 1:100 000 występuje jako strumień bezimienny. Jest on prawobrzeżnym dopływem Mierzawy wpadającej do Nidy. Grodzisko leży na lewym brzegu Lipki w odległości 34 m na zachód od jej biegu w głęboko wciętej w podłoże podmokłej dolinie o naturalnych walo-rach obronnych. Teren grodziska sąsiaduje od zachodu z polem uprawnym Józefa Grabka, którego dom – nr 55 – stoi przy głównej drodze wiejskiej biegnącej równolegle do linii kolejowej Sędziszów – Kraków. Odległość grodziska od rzeczonego domu wynosi ok. 200 m. Wieś Piła leży na poziomie 290 m n.p.m. i od strony południowo-wschodniej sąsiaduje z Gniewięcinem, a od północy z Sędziszowem (ryc. 1).

Omawiane grodzisko ma w przybliżeniu kształt kolistego stożka o średnicy 30 m i wysokości względnej ok. 8 m ze zboczami opadającymi pod kątem ok. 35°. Porasta je trawa, krzewy i młodnik złożony z okazów brzozy, dębu, lipy, leszczyny, klonu, sosny, jesionu i wiązu (ryc. 2). Grodzisko to mimo jego stromych stoków dawniej było pod uprawą, a od parudziesięciu lat stoi nieużytkiem. W przeszłości było też przedmiotem dewastacji i rabunku dokonanych przez poszukiwaczy skarbów.

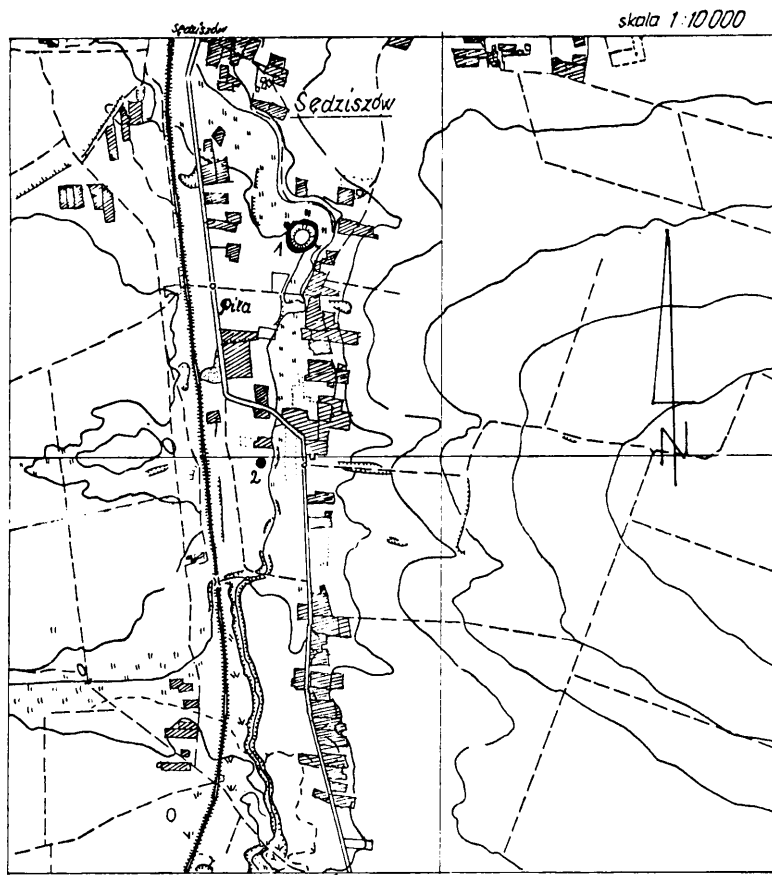
2. Grodzisko w Pile znane już było Marianowi Wawrzeńkiemu, który uznał je za kurhan i opisał następująco: „Sędziszów, gub. kielecka, na południe od stacji D. Z. Dęblińsko-Dąbrowskiej, ku Miechowu po lewej stronie plantu kolei, niedaleko od plantu nad strumieniem, duży i dobrze zachowany [rok 1904] kurhan”¹. Znał je też z autopsji ks. Stanisław Skurczyński, który w jednym ze swych dzienników badań pod datą 10 VI 1965 podał wzmiankę o grodzisku, określając je jako „kopiec wśród łąk”, a „Na wierchołku kopca skorupy X-XII w.” i „ślady wnętrza chaty”².

3. W okresie od 14 lipca do 2 sierpnia 1980 roku autor niniejszego opracowania, działając z ramienia Muzeum Narodowego w Kielcach przeprowadził archeologiczne badania wykopaliskowe grodziska w Pile. Miały one na celu ustalenie szczegółów budowy, zabudowy, funkcji i chronologii grodu w Pile, którego reliktem właśnie jest interesujące nas tu grodzisko.

* Według podziału administracyjnego sprzed 1 stycznia 1999 r.

¹ M. Wawrzeński *Materiały do mapy archeologicznej Polski*. W: *Materiały antropologiczno-archeologiczne*. Tom 11. Kraków 1910, s. 74.

² S. Skurczyński *Dziennik badań* (rkps), wł. Muzeum Narodowe w Kielcach, nr inw. MNKi/A/5, s. 200-201.

PIŁA – gm. Sędziszów. Lokalizacja grodziska**Odrys z mapy geodezyjno-kartograficznej****153.321 GNIEWIĘCIN**

kresliła: D. Dziewiecka II 1986

Ryc. 1. Piła, gm. Sędziszów. Lokalizacja grodziska średniowiecznego i dziegielni; 1 – grodzisko, 2 – dziegielnia

Założono pięć wykopów badawczych, w tym cztery na kulminacji grodziska, jeden zaś u jego podstawy od strony zachodniej, o łącznej powierzchni 52 m² (ryc. 3). Wyniki przeprowadzonych badań wykopaliskowych na grodzisku stożkowatym przedstawiają się następująco:

4. Nasyp pod budowę grodu wzniesiono z ziemi piaszczystej, a jego powierzchnię pokryto warstwą brunatnej próchnicy kilkunastocentymetrowej miąższości, która przed dewastacją grodziska była prawdopodobnie znacznie grubsza. Warstwa kulturowa na kulminacji grodziska znajdowała się wyłącznie w poziomie próchnicznym, u podstawy stożka natomiast tworzył ją piasek z iłem i mułem. W wymienionych warstwach nie stwierdzono żadnych śladów konstrukcji drewnianych, z wyjątkiem negatywów dwóch słupów, lecz tylko liczne okazy węgla drzewnego i polepy, co pozwala

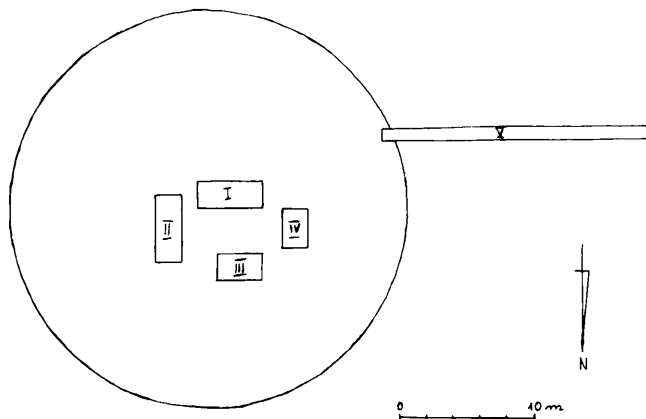


Ryc. 2. Pila, widok grodziska stożkowatego, 1980 r.

na wysunięcie hipotezy, iż gród miał zabudowę wyłącznie drewnianą, olicowaną gliną, która miała chronić budynek grodu (prawdopodobnie w kształcie wieży mieszkalno-obronnej) przed pożarem.

5. Podczas eksploracji warstwy kulturowej grodziska znaleziono 378 ułamków naczyń glinianych, 55 kawałków polepy, 6 przedmiotów żelaznych: gwóźdź (tabl. E,1), skuwkę (tabl. E,7), 2 żelazne groty bełtów (tabl. E,5, 6), grot strzały do łuku (tabl. E,3) i klucz (tabl. E,4) oraz skuwkę (?) ołowianą (tabl. E,2), ponadto 4 kości zwierzęce i 2 kawałki drewna, w tym jeden nadpalony.

Z wyszczególnionych materiałów odkrytych podczas eksploracji grodziska najistotniejsze znaczenie mają znaleziska ceramiczne – ułamki naczyń umożliwiające określenie chronologii tego obiektu. Są one zróżnicowane chronologicznie w ramach średniowiecza. W przybliżeniu połowa znalezisk ceramicznych to okazy z późnej fazy wczesnego średniowiecza z około połowy XIII wieku (?). Poszczególne ułamki pochodzą z naczyń średniościennych (powyżej 0,5 cm grubości ścianek) przeważnie barwy brązowej z gliny z domieszką piasku. Na powierzchni ułamków, zwłaszcza przy brzegach wylewów, widoczne są ślady obtaczania; na dnach podsypka piaskowa. Wylewy naczyń profilowane i lekko odchylone (tabl. A,4; B,4; C,3; D,1), a dna płaskie (tabl. C,1). Ornament na skorupach typowo wczesnośredniowieczny: pasma linii falistych (tabl. A,2,7; B,2,3), żłobków poziomych (tabl. A,5,6; B,5-8; C,2) i poziome rzędy odci-



Ryc. 3. Pila, grodzisko, rozmieszczenie wykopów badawczych

sków rylcowatych (tabl. A,1,3; B,1). Pomiarów fragmentów wylewów wskazują, iż średnice wylewów poszczególnych naczyń wynosiły od 15 do 18 cm (tabl. A,4; B,4; C,3), a den w granicach 10-13 cm (tabl. C,1).

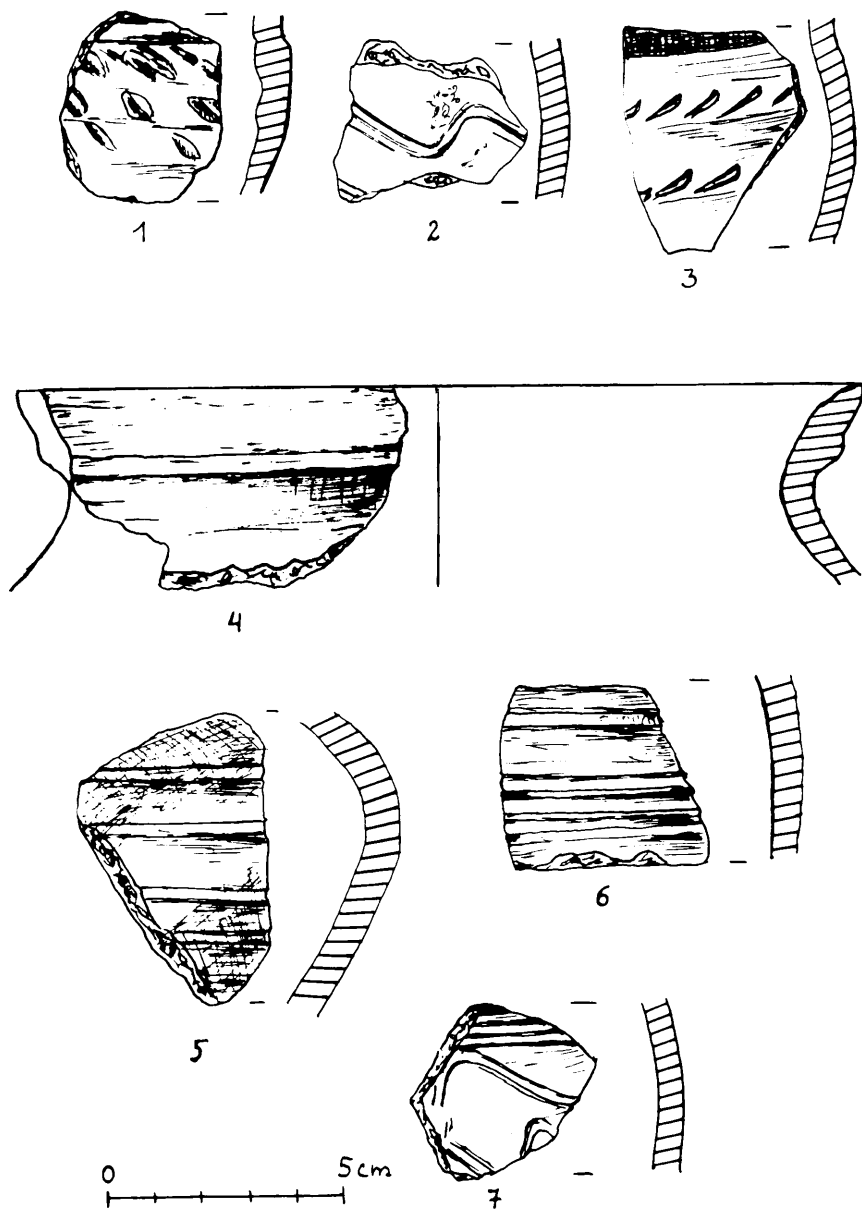
Materiał ceramiczny postwczesnośredniowieczny reprezentują skorupy naczyń cienkościennych (do 0,5 cm grubości ścianek) koloru brązowego, szarego, brunatnego oraz ułamki naczyń siwionych wypalonych w atmosferze redukcyjnej, w przeciwieństwie do wyszczególnionej wyżej ceramiki wczesnośredniowiecznej wypalanej w atmosferze utleniającej. Ceramikę siwioną o metryce najprawdopodobniej średniowiecznej reprezentuje między innymi fragment profilowanego brzegu dzbana (?) z częścią brzuśca zdobionego wyblyszczonymi liniami – jedną poziomą i kilkoma ukośnymi (tabl. D,1) – i fragment taśmowatego ucha dzbana (tabl. D,2). Kilkanaście fragmentów naczyń zostało wtórnie wypalonych.

Warto podkreślić, iż w znalezionym na grodzisku w Pile materiale ceramicznym brak jest fragmentów kafli garnkowych, jakie w obfitości wystąpiły na przykład w warstwach grodziska stożkowatego z okresu późniejszego średniowiecza we Włoszczowie³.

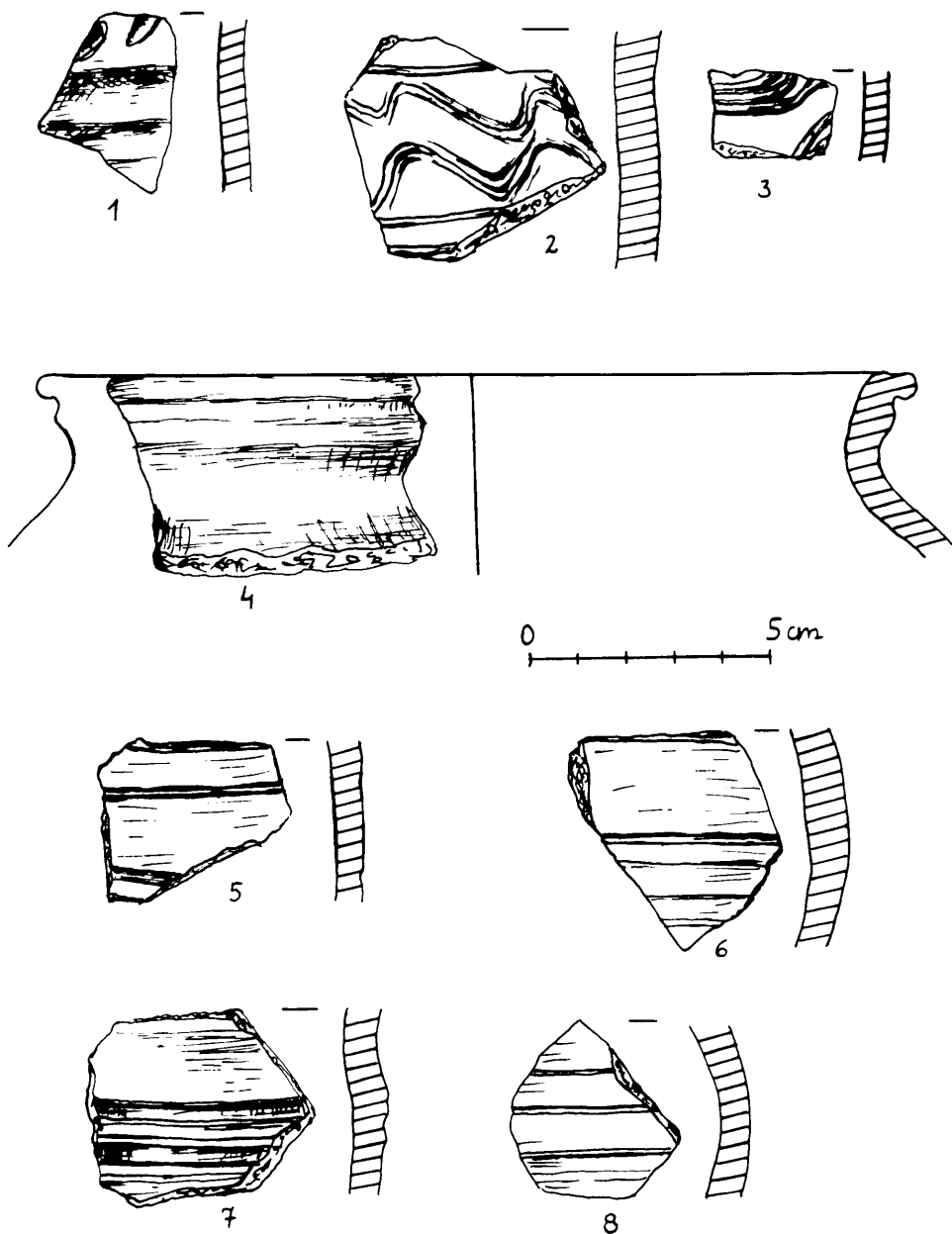
6. Fakt występowania w warstwach grodziska w Pile ceramiki zróżnicowanej chronologicznie, którą – moim zdaniem – należy datować na czas od około połowy XIII po schyłek wieku XIV, przemawia za długotrwałym funkcjonowaniem grodu. Miał on zabudowę drewnianą, o czym świadczą negatywy dwóch słupów, nadpalone bierwiono, warstwy nasyczone węglem drzewnym oraz duża ilość grubych kawałków polepy.

Z elementów obronnych oprócz faktu posadowienia grodu na podmokłej terasie zalewowej, w sposób naturalny utrudniającej do niego dostęp, należy ponadto wziąć pod uwagę znaczną wysokość względną kopca (ryc. 2) dochodzącą do 8 metrów, który pierwotnie był na pewno wyższy. Trzeba jeszcze wymienić fosę (ryc. 4), na którą natrafiono w wykopie V (ryc. 3). Broniła ona dostępu do warowni od strony zachodniej i południowej, a bieg strumienia (Lipki) zabezpieczał gród od północy i wschodu. W ten sposób omawiany gród był stosunkowo trudny do zdobycia. Co zatem spowodowało jego schyłek? Mimo swych znacznych walorów obronnych został on jednak prawdopodobnie po walce zdobyty, złupiony i spalony. Świadczą o tym groty bełtów, ślady spalenizny występujące we wszystkich pięciu wykopach badawczych, węgiel

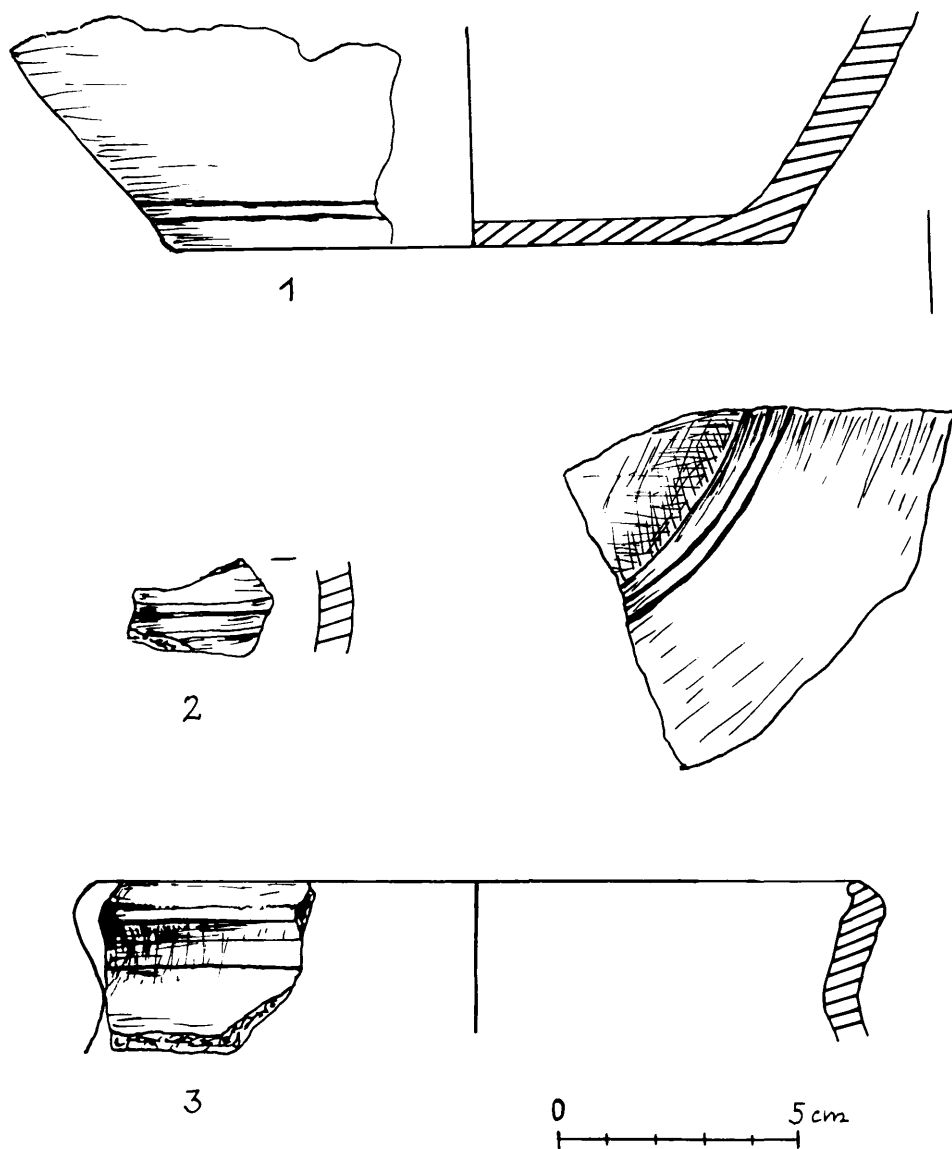
³ Z. W. Pyżik *Grodzisko średniowieczne we Włoszczowie*. „Rocznik Muzeum Narodowego w Kielcach” t.19: Kielce 1998, s. 157-175.



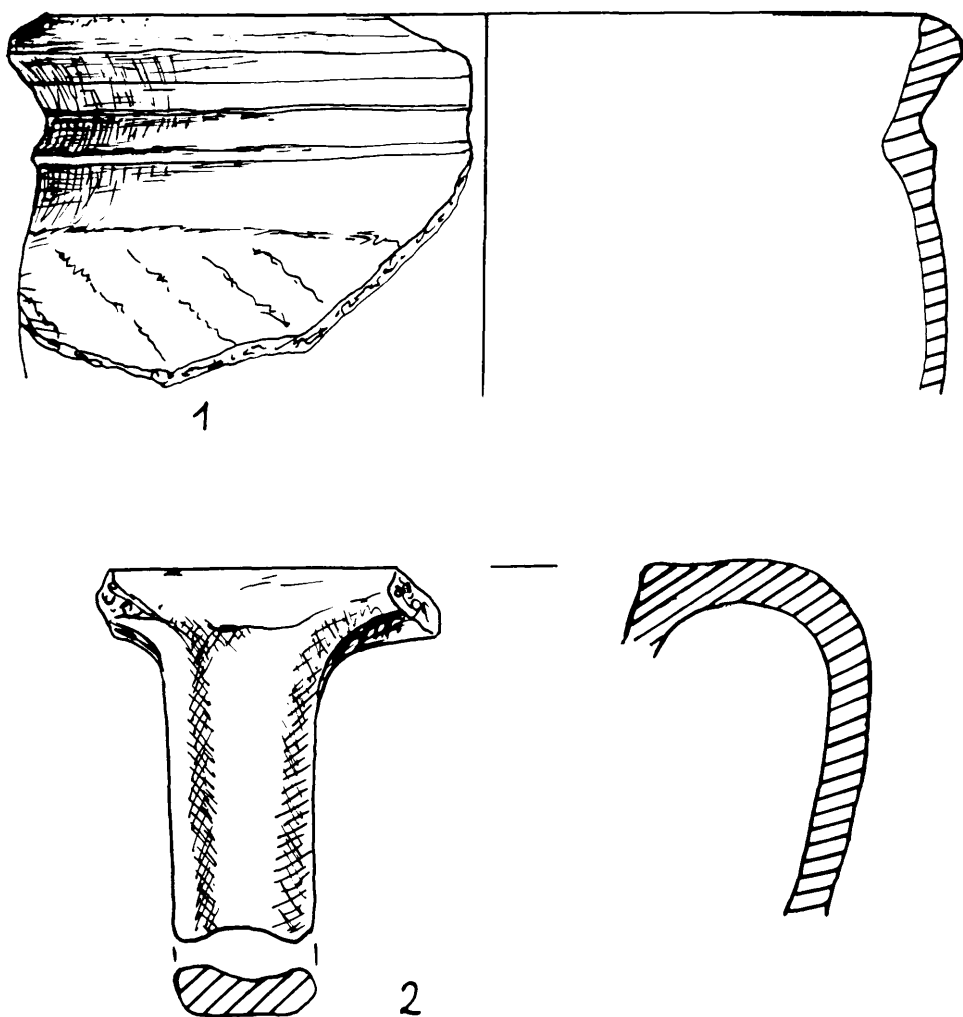
Tabl. A. Piła, grodzisko; 1 – ułamek naczynia glinianego zdobionego odciskami rylca lub paznokcia, 2 – ułamek naczynia glinianego zdobionego motywem falistym, 3 – ułamek naczynia glinianego zdobionego rzędami odcisków rylca lub paznokcia, 4 – ułamek brzegu naczynia glinianego, 5 – ułamek naczynia glinianego zdobionego żłobkami poziomymi, 6 – ułamek naczynia glinianego ze żłobkami poziomymi, 7 – ułamek naczynia glinianego z ornamentem falistym i żłobków poziomych



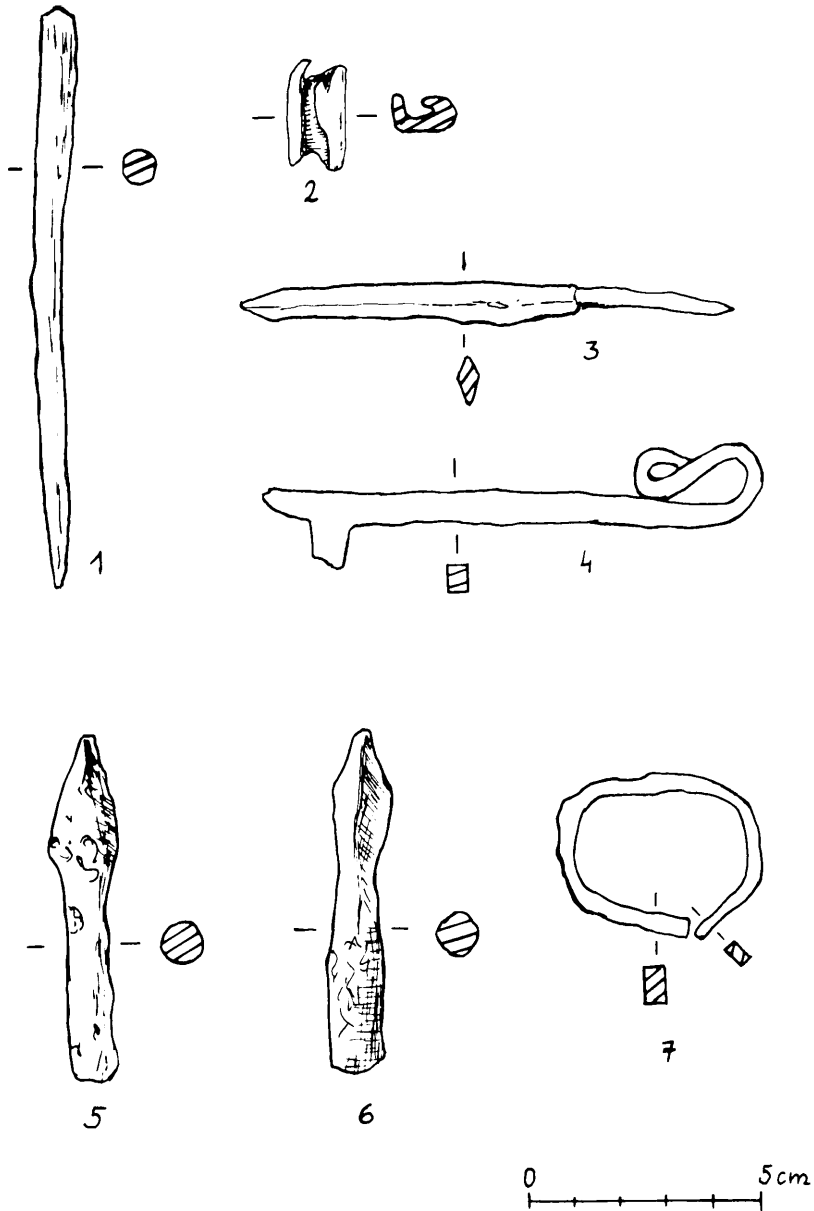
Tabl. B. Pila, grodzisko; 1 – ułamek naczynia glinianego zdobionego liniami poziomymi i ornamentem paznokciowym, 2 – ułamek naczynia glinianego ze zdobieniem żłóbkami poziomymi i liniami falistymi, 3 – ułamek naczynia glinianego z ornamentem falistym, 4 – ułamek brzegu wylewu naczynia glinianego, 5 – ułamek naczynia glinianego zdobionego żłóbkami, 6 – ułamek naczynia glinianego z ornamentem żłóbkowym, 7 – ułamek naczynia glinianego zdobionego żłóbkami, 8 – ułamek naczynia glinianego zdobionego żłóbkami



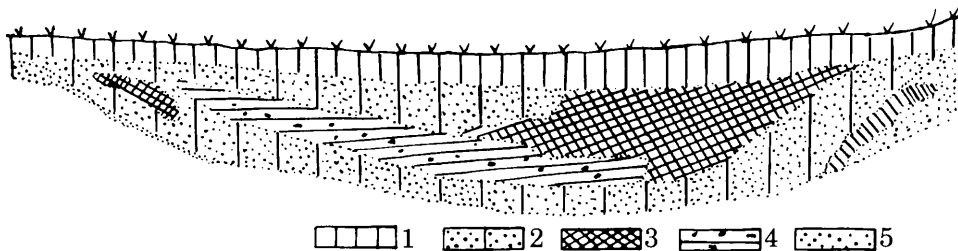
Tabl. C. Piła, grodzisko; ułamki naczyń glinianych: 1 – ułamek dna, 2 – ułamek z ornamentem żłobkowym, 3 – ułamek brzegu wylewu



Tabl. D. Piła, grodzisko; fragmenty glinianych naczyń siwionych: 1 – ułamek brzegu wylewu, 2 – ułamek ucha dzbana



Tabl. E. Pila, grodzisko; przedmioty metalowe: 1 – gwóźdź żelazny, 2 – fragment przedmiotu z ołowiu, 3 – żelazny grot bełtu lub strzały, 4 – klucz żelazny, 5 – żelazny grot bełtu, 6 – żelazny grot bełtu, 7 – żelazny fragment sprzączki(?)



Ryc. 4. Piła, grodzisko; wykop V, fragment profilu ściany północnej z widocznym zarysem fosy; 1 – próchnica, 2 – piasek z próchnicą, 3 – piasek z próchnicą i spalenizną, 4 – piasek z węglem drzewnym i spalenizną, 5 – piasek

drzewny, nadpalone bierwiono (tabl. E,5,6). Wspomniane grotty znaleziono w fosie w wykopie V. Trzeci grot żelazny bettu lub strzały do łuku (tabl. E,3) odkryto w wykopie III.

7. W związku z archeologicznymi pracami wykopaliskowymi na grodzisku w Pile obiektem tym zainteresował się archeolog mediewista dr Stanisław Kołodziejcki z Wojewódzkiego Ośrodka Archeologiczno-Konserwatorskiego i przeprowadził kwerendę źródeł pisanych dotyczących się potencjalnego fundatora i właściciela grodu. Wyniki swych poszukiwań przedstawił w udostępnionej mi pracy w maszynopisie pt. *Obrona rezydencja w Pile, gm. Sędziszów – uwagi do problematyki badawczej*, za co Mu składam serdeczne podziękowanie. Stanisław Kołodziejcki w cytowanej wyżej pracy stwierdza, iż wieś Piła ma metrykę nowożytną, a jej nazwa pojawia się po raz pierwszy dopiero w XIX wieku⁴ i w związku z tym miejsce interesującego nas tu grodu łączy z pobliskim Sędziszowem, który wymieniony jest w spisach świętopietrza w latach 1325-1327. W tym czasie parafia sędziszowska została oceniona na 16 grzywien, co świadczy o jej wysokim poziomie zagospodarowania. Najdawniejsze wiadomości o dziedzicach wsi Sędziszów pochodzą z 2. połowy XIV wieku, kiedy to niejaki Jaszek z Racławic zastawia za 4 grzywny Paszkowi, synowi Andrzeja z Sędziszowa, 3 niwy „in Grodek” w Sędziszowie. Drugi raz występuje ta nazwa w 1407 roku w dokumencie podziału majątku między Paszkiem a jego bratem Andrzejem. Dr S. Kołodziejcki w konsekwencji sądzi, iż za dziedziców Sędziszowa, przynajmniej dla 1. połowy XIV wieku, należy uważać przedstawicieli rodu Jastrzębców. W 1364 roku poświadczony jest Paszek z Sędziszowa, należący niewątpliwie do rodu Jastrzębców, gdyż herbem *Jastrzębiec* pieczętował się również jego bratanek Paszek, syn Andrzeja. W podsumowaniu swych wywodów S. Kołodziejcki stwierdza, iż można przyjąć z dużą dozą prawdopodobieństwa, że gród na południe od Sędziszowa, leżący w zakolu Lipki w dzisiejszej Pile, wzniesli przodkowie poświadczonych w 2. połowie XIV wieku braci – Paszka i Andrzeja herbu *Jastrzębiec*. Jeżeli natomiast hipoteza powyższa nie odpowiada rzeczywistości, co teoretycznie trzeba brać pod uwagę, to teren dzisiejszej Piły wraz z grodziskiem, znajdujący się tuż przy granicy ośrodka parafialnego w Mstyczowie, trzeba by łączyć z pobliskim Gniewięcinem⁵. I jeśli badania archiwalne dostarczą przesła-

⁴ „Piła: w[ie]ś, pow. jędrzejowski, gm. Sędziszów, par. Mstyczów (...) Wchodziła w skład dóbr Gniewięcin”. *Słownik geograficzny Królestwa Polskiego...* T. 8. Warszawa 1887, s. 151.

⁵ „Gniewięcin: w[ie]ś i folw., pow. jędrzejowski, gm. Sędziszów, par. Mstyczów (...) W 15 w. był własnością Mikołaja Dębickiego h. Gryf (Dług. II,89). Folwark Gniewięcin z wsią Gniewięcin, Piła i Lipie, od Jędrzejowa wiorst 21”. *Słownik geograficzny Królestwa Polskiego...* T. 2. Warszawa 1881, s. 626.

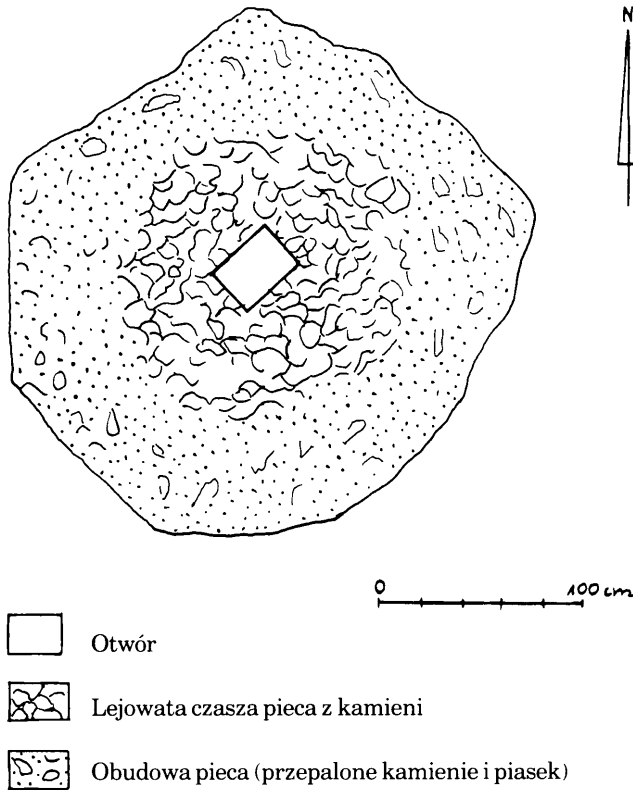


Ryc. 5. Pila, dziegiarnia z jej odkrywcą Zygmuntem Ostrowskim na swym polu

nek sugerujących taką możliwość, wypadnie wówczas fundatorów i właścicieli rezydencji obronnej w Pile łączyć z rodem Lisów. W świetle jednak dotychczas przeanalizowanych źródeł archiwalnych Stanisław Kołodziejcki przynależność grodu w Pile do Sędziszowa uważa za bardziej prawdopodobną, sugerując wszelako potrzebę dalszych badań archeologicznych i archiwalnych.

8. Po zakończeniu badań archeologicznych średniowiecznego grodziska 1 sierpnia 1980 roku przystąpiono do ratowniczej eksploracji obiektu piecowego odkrytego w 1979 roku i zgłoszonego do muzeum w Kielcach. Stanowisko to znajduje się na polu Zygmunta Ostrowskiego w Pile, nr domu 45, położone nieopodal jego zabudowań. Pole to stanowi wysoczyznę średniej terasy rzecznej składającej się z cienkiej warstwy próchnicznej i piaszczystego podłoża. Pole sąsiaduje z krawędzią terasy zalewowej strumienia Lipki na jego lewym brzegu. Odkryty piec znajdował się w odległości 40 metrów na zachód od brzegu wymienionego strumienia i tyleż na południe od nowego domu właściciela pola oraz ok. 500 m na południe od grodziska (ryc. 1). Piec odkryto podczas wiosennej orki.

9. Założono wykop badawczy o wymiarach 4 x 4 m. Zdjęto warstwę próchnicy mającej 30 cm miąższości, przemieszanej z piaskiem, spalenizną, odłamekami drewna, z węglem drzewnym i popiołem. Na głębokości 20 cm zarysowała się czasza pieca w kształcie leja o średnicy 250 cm, wliczając w to grubość ścianek (ryc. 5). Wewnętrzna natomiast średnica leja piecowego wynosiła 150 cm, a zatem piec miał ścianki o grubości 50 cm. Wewnętrzne lico leja było wyłożone kamieniami osmolonymi na czarno. W ogóle ścianki pieca – zbudowane z gliny i kamieni – mają na sobie ślady silnego spieczenia. Głębokość (wysokość) czaszy leja piecowego, licząc od jego

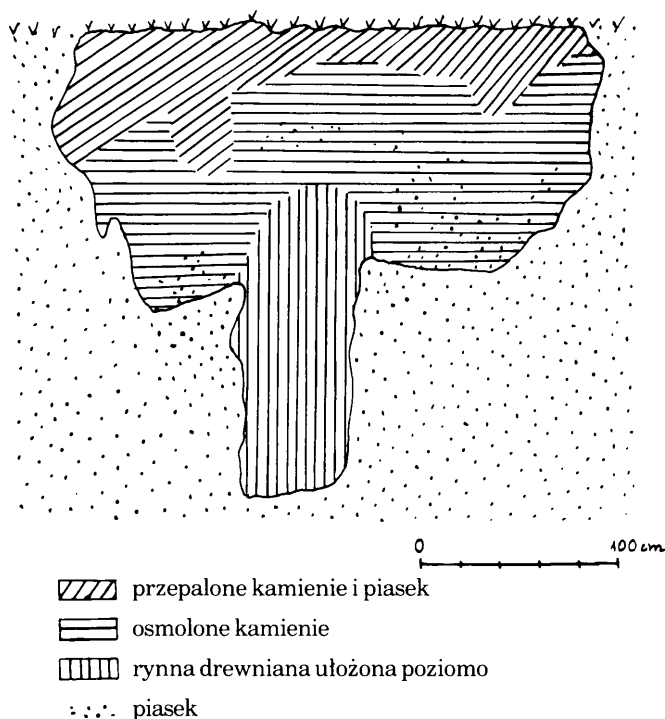


Tabl. F. Piła, dziegiarnia – rzut

powierzchni, wynosiła 80 cm. U dołu leja znajdował się prostokątny otwór o wymiarach 25 x 35 cm. Poniżej otworu (tabl. F) w dolnej części czaszy piec miał kotlinkę z dnem wyłożonym korytem (rynną) wyłobionym w podłużnym pniu. Koryto miało 65 cm szerokości i 50 cm głębokości. Ułożone było poziomo na głębokości 140 cm od korony czaszy pieca, wychodząc poza jego obręb na długość 130 cm w ścianie południowo-zachodniej (tabl. G). Koryto było mocno nasycone kleistą substancją o zwartej konsystencji. U jego wylotu znajdowała się zapewne kadź, do której słuwał urobek w postaci dziegiu.

10. Opisany wyżej obiekt był niewątpliwie piecem służącym do pędzenia w nim smoły brzozej, zwanej dziegiem, który jest produktem destylacji rozkładowej różnych rodzajów drewna, głównie brzozy, sosny, buku, jałowca – ciemnobrunatna gęsta ciecz, stanowiąca mieszaninę związków fenolowych – stosowanym co najmniej od średniowiecza do smarowania kół oraz jako środek antyseptyczny i grzybobójczy w leczeniu schorzeń skórnych. Odgrywał też ważną rolę przy wyprawianiu skór⁶. Był też środkiem apotropiecznym używanym często w magii przez Słowian wschodnich

⁶ *Nowa encyklopedia powszechna PWN*. T. 2. Warszawa 1995, s. 168.



Tabl. G. Piła, dziegiarnia – widok ścianki południowo-zachodniej z poziomą rynną (korytem) drewnianą na głębokości 140 cm od korony pieca

i zachodnich. Praktykowano między innymi magiczne oszukiwanie nadchodzącej choroby przez pisanie dziegiem na wrotach prowadzących do obejścia: „W domu nie ma nikogo”, albo: „przyjdź wczoraj”. Na Wielkorusi używano także dziegiu przeciw febrze⁷.

Smolarnie i dziegiarnie, zwane także maziarniami, znane są z odkryć archeologicznych, między innymi z Biskupina⁸, Młodzikowa⁹ i Ostrzeszowa¹⁰, z których najbardziej podobną do dziegiarni w Pile odkryto właśnie w Ostrzeszowie¹¹. Smolarnia ta, pochodząca z późnego średniowiecza, miała wielką lejkowatą jamę kilkumetrowej średnicy i głęboką na około 1,5 m. Jama była wylepiona gliną, a w jej dnie znajdował się otwór. Maziarze układali w jamie i ponad nią korę żywiczną oraz łuczywo, two-

⁷ K. Moszyński *Kultura ludowa Słowian, kultura duchowa*. T. 1. Wyd. II. Warszawa 1967, s. 202.

⁸ W. Szafranski *Wczesnohistoryczna smolarnia z Biskupina w pow. znińskim*. W: *Slavia Antiqua*. T. 2, s. 463.

⁹ L. Leciejewicz *Jama dziegiarska z Młodzikowa w pow. średzkim*. „Przegląd Archeologiczny” t. 9: Poznań 1953 z. 2-3, s. 420-425.

¹⁰ A. Dymaczewski *Ślady średniowiecznych smolarni w Wielkopolsce*. „Przegląd Archeologiczny” t. 9: Poznań 1950 z. 1, s. 126.

¹¹ Zob. też J. Kostrzewski *Kultura prapolska*. Wyd. II. Poznań 1949, s. 291.

rząc rodzaj stożka, który okrywano darnią i ziemią, zachowując kilka otworów umożliwiających zapalenie stosu. Pod jamą znajdowało się naczynie, do którego ściekała smoła w czasie trwania destylacji. Kiedy stos się wypalił i smoła (dziegieć) wystygła, wypełnione urobkiem naczynie (kadź) wyjmowano.

Ze źródeł etnograficznych wiadomo, iż pędzenie smoły w maziarniach było niegdyś szeroko rozpowszechnione w Polsce, a do ostatnich lat praktykowane w niektórych krajach bałkańskich, przy czym maziarnie bułgarskie, polskie i wschodniosłowiańskie nie różniły się niczym od siebie. Słowianie wschodni i część zachodnich smołę z brzozy zwali dziegciem¹².

W obrębie dziegiarni odkrytej w Pile ani w jej pobliżu nie znaleziono, niestety, żadnej ceramiki lub jakiegokolwiek innego materiału datującego, który by umożliwił określenie chronologii opisanego pieca (maziarni). W świadomości miejscowej ludności nie zachował się żaden najmniejszy nawet ślad istnienia interesującego nas tu obiektu. Nie ulega więc wątpliwości, iż ma on starą metrykę, lecz jak dawną, tego oczywiście stwierdzić nie sposób. Można domniemywać, biorąc pod uwagę bliskie sąsiedztwo pieca ze średniowiecznym grodziskiem, że chronologia pieca dziegiarskiego odkrytego w Pile jest identyczna z chronologią miejscowego grodziska, datowanego materiałem ceramicznym na XIII-XIV w.

Kielce, 30 grudnia 1997 r.

Zygmunt Włodzimierz Pyzik

¹² K. Moszyński *Kultura ludowa Słowian, kultura materialna*. T. 1. Wyd. II. Warszawa 1967, s. 388-389, ryc. 344.

THE MEDIEVAL CASTLE AND BIRCH-TAR KILN IN PIŁA, COMMUNE SĘDZISZÓW
IN KIELCE PROVINCE

The medieval castle in Piła was examined by the archaeologists from the National Museum in 1980. It is one cone-type castle, situated in the overflow terrace of the local river Lipka (the estuary of the Nida River), in a deep, wet valley which had natural defence values. It has the shape of a cylindrical cone of diameter 30 m the base and height of 8 m, with steep slopes. The cone of the then castle is an artificial formation made up of sandy and humus soil. A moat was found on the western and southern side of the castle (Fig. 4). Numerous specimens of charcoal and pugging were found in the culture strata of the castle. They are the remnants of the wooden construction of the castle. Besides, a few hundred fragments of clay vessels and metal objects, including 2 arrow-heads for a cross-bow and an arrow-head for a bow, were found. The ceramics found on the site indicates that the finding in Piła is a relict of the medieval castle from the 13th-14th Century.

In the distance of c. 500 m south of the castle in Piła, an object was found in the field of Zygmunt Ostrowski during ploughing. In 1980 it was examined by archaeologists. It was established that the find was a furnace of diameter 250 cm and depth 150 cm, made of clay and stones. Its walls were 50 cm thick, and its inner part was covered with smoke-blackened and sintered stones. At the bottom of the furnace funnel (Table F) was a rectangular opening of dimensions 25 x 35 cm, on its base, at the depth of 140 cm, a wooden gutter saturated with a viscous substance of compact consistence was laid horizontally. Chemical analysis showed that this substance was birch tar. The examined object was identified as a birch-tar kiln. However, no datable material was found inside it or in its vicinity. Therefore, the chronology of the found and examined kiln cannot be established at the moment. Perhaps it is identical with the chronology of the neighbouring medieval castle.