

# Bogusław Paprocki

---

## Kronika muzealna 1997

---

Rocznik Muzeum Narodowego w Kielcach 20, 327-352

---

2000

Artykuł został zdigitalizowany i opracowany do udostępnienia w internecie przez Muzeum Historii Polski w ramach prac podejmowanych na rzecz zapewnienia otwartego, powszechnego i trwałego dostępu do polskiego dorobku naukowego i kulturalnego. Artykuł jest umieszczony w kolekcji cyfrowej [bazhum.muzhp.pl](http://bazhum.muzhp.pl), gromadzącej zawartość polskich czasopism humanistycznych i społecznych.

Tekst jest udostępniony do wykorzystania w ramach dozwolonego użytku.

BOGUSŁAW PAPROCKI

## KRONIKA MUZEALNA 1997

### MUZEUM NARODOWE W KIELCACH

Pośród siedmiu wystaw czasowych udostępnionych w 1997 r. największym powodzeniem cieszyła się wielka ekspozycja batalistyczna *Sławne bitwy oręża polskiego* zorganizowana wspólnie z Muzeum Narodowym w Krakowie; zwiedziło ją ok. 19 000 osób. Dzięki współpracy z Muzeum w Höxter-Corvey oraz pomocy Fundacji Współpracy Polsko-Niemieckiej urządzono pokaz grafik Johanna Eliasa Ridingera (1698–1767). Spore zainteresowanie wywołała też wystawa europejskiego fajansu z XIX i XX w. ze zbiorów znanego kolekcjonera Wojciecha Kowalskiego oraz własnych. Ekspozycje te komponowano w zabytkowych wnętrzach pałacu. Wypełniając wolę darczyńcy, urządzono wystawę obrazów i rysunków Stefana Żechowskiego (1912–1984); towarzyszył jej pokaz współczesnego szkła artystycznego.

W siedzibie w Rynku czynna była wystawa archeologiczna *Z pradziejów regionu świętokrzyskiego*, która wraz z ekspozycją *Kielecczyzna średniowieczna* stworzyła załazek stałej ekspozycji regionalnej przyszłego Muzeum Świętokrzyskiego – oddziału Muzeum Narodowego; jego rychłe powołanie postulowały miejscowe środowiska i władze miejskie<sup>1</sup>. Poza muzeum pokazano m.in. wybór dawnej fotografii krajobrazowej z lat 1913–1939. Wszyst-

kim wystawom towarzyszyły starannie wydane katalogi.

W Oblęgorku stałe ekspozycje wzbogacano o pokazy wizerunków Orła Białego oraz ekslibrisów o tematyce sienkiewiczowskiej.

W działalności oświatowej kontynuowano z powodzeniem cykle spotkań „Niedziela w muzeum” i „Spotkania z historią” oparte o ekspozycje i wybrane eksponaty, oraz imprezy muzyczne „Wieczory na Zamku” i „Muzyka i eksponaty” – łączące muzykę z prezentacją eksponatów oraz spotkaniami z osobistościami kultury i sztuki. Po kilkunastoletniej przerwie powrócono do imprez „Wokół modela”: ich tematem były obrazy Boznańskiej i Wyspiańskiego.

Zbiory muzeum zasiłowały cenne dary – m.in. seria kilkudziesięciu drzeworytów do *Boskiej Komedii* Dantego autorstwa Stefana Mrozewskiego, obrazy i rysunki Henryka Czarneckiego, oraz depozyty – zbiór pamiątek rodziny Sienkiewiczów. Dzięki pomocy finansowej sponsorów udało się zakupić dwa portrety staropolskie namalowane przez Baltazara Gołębiewskiego oraz obrazy o tematyce sienkiewiczowskiej autorstwa Stanisława Batowskiego i Adama Setkowicza.

W muzealnej pracowni konserwatorskiej zakonserwowano m.in. 12 obrazów, kilkadziesiąt zaś dzieł malarstwa, numizmatyki poddano doraźnym zabiegom konserwatorskim.

Frekwencja w muzeum i w oddziałach wyniosła w 1997 r. ponad 93 000 zwiedzających; z imprez, wykładów i lekcji skorzystało ok. 8700 osób.

<sup>1</sup> Ówczesny Prezydent Kielc Bogusław Ciesielski deklarował pomoc w rekonstrukcji ogrodu przy pałacu i organizowaniu tamże imprez kulturalnych oraz w utworzeniu w Rynku oddziału – Muzeum Miasta Kielc (wyowiedź w nrze 136 „Słowa Ludu”).

Skromny budżet muzeum powiększyły o ok. 15% dochody własne oraz darowizny

12 instytucji i przedsiębiorstw (m.in. Fabryki Łożysk „Iskra” w Kielcach i 6 banków).

## ZBIORY

### GROMADZENIE ZBIORÓW I ICH OPRACOWANIE

Zbiory muzeum powiększyły się o 414 muzealia (367 pozycji inwentarzowych) i 74 obiekty o charakterze materiałowym; większość pochodziła z darów.

Dzięki wsparciu finansowemu kilku sponsorów udało się zakupić 4 obrazy. Zbiory malarstwa wzbogaciły portrety Michała Jaxy Bąkowskiego – stolnika radomskiego – i jego żony Apolonii ze Ślaskich, autorstwa Baltazara Gołębiowskiego (ok. 1715-1775); te oryginalne, sygnowane obrazy, powiększyły kolekcję portretu staropolskiego, w której znajduje się inne dzieło Gołębiowskiego – portret Józefy z Dąbskich Franciszkowej Kochanowskiej z 1775 r. (nr inw. MNKi/M/906). Pozostałe obrazy zakupiono dla Muzeum Henryka Sienkiewicza w Oblęgorku.

Dzięki darowiźnie Andrzeja H. Mroźewskiego z Kanady – który przekazał 68 drzeworytów swego ojca, Stefana – muzeum stało się właścicielem całego cyklu ilustracji do *Boskiej Komedii* Dantego, wykonanego w latach 1938-1969. Z kolei od Wandy Czarneckiej muzeum otrzymało kilkadziesiąt obrazów i rysunków jej ojca, Henryka (1889-1972), malarza i zasłużonego pedagoga kieleckiego (zob. omówienie I. Rajkowskiej w nrze 12 „Ikara”, s. 15). Uzyskany tą drogą zbiór portretów i pejzaży pozwoli na urządzenie wystawy monograficznej. Listę pozostałych darczyńców zamieszczono na końcu kroniki.

Zbiory biblioteki muzealnej wzrosły o 592 pozycje, w tym m.in.: 237 druków zwartych, 206 czasopism i 133 katalogi wystaw.

Decyzją Ministra Kultury i Sztuki przekazano do Muzeum Zabawkarstwa w Kielcach 31 miniaturowych lalek-maskotek (nr inw. MNKi/R/453/1-3) wykonanych w 1955 r. przez Annę Narzyską-Prausową i przechowywanych od 1960 r. w Dziale Rzemiosła Artystycznego. Z inwentarza Działu Archeologii wykreślono zagubiony paciorek bursztynowy z okresu średniowiecza (nr inw. MNKi/A/4356) znalezionej w 1960 r. w trakcie badań archeologicznych w kolegiacie w Wiślicy i od 1982 r. eksponowany w Muzeum Regionalnym w Wiślicy.

Zgodnie z przepisami wykonawczymi do nowej ustawy o muzeach z dnia 21 XI 1996 r. (Dz. U. nr 5 z 5 I 1997, poz. 24), wprowadzającymi pięcioletni cykl inwentaryzacji muzealiów, w 1997 r. przeprowadzono je w Dziale Militariów oraz obu muzeach biograficznych. W ich wyniku, decyzją Ministra Kultury i Sztuki, przesunięto do ksiązek materiałowych destrukty bądź materiały o charakterze pomocniczym.

Kontynuowano przepisywanie inwentarzy w działach Rzemiosła Artystycznego oraz Malarstwa i Rzeźby, które łączono z weryfikacją dotychczasowych zapisów inwentarzowych i kart katalogowych; prace takie podjęto również w Oblęgorku. Podstawową dokumentację (książka materiałowa, fotografie) otrzymały obiekty pałacowego lapidarium.

### NABYTKI W 1997 ROKU

Dział	Muzealia				Książka materiałowa			
	Zakup	Dar	Pozysk	Przekaz	Zakup	Dar	Pozysk	Przekaz
Historii	–	63	2	2	–	6	5	–
Malarstwa i Rzeźby	3	54	–	–	–	8	–	–
Numizmatyczny	2	33	–	–	–	6	–	–
Przyrody	–	160	–	–	–	–	–	–
Rycin	–	71	1	–	2	27	3	16
Oddz. Sienkiewicza	1	2	13	7	–	1	–	–
Razem	6	383	16	9	2	48	8	16
Ogółem		414				74		

Pracownia Fotograficzna wykonała 1722 negatywy czarno-białe i 2341 pozytywów; założyła 2357 kart katalogowych i fiszek.

W ramach opracowywania nabytków w Działach Malarstwa i Rzeźby, Rycin, Sztuki Ludowej i Przyrody zbierano materiały do twórczości artystów: Henryka Czarneckiego (Iwona Rajkowska) i Stefana Mroźewskiego (Marta Pieniżek-Samek), twórcy ludowego Adama Czarneckiego (Janina Skotnicka), oraz działalności naukowej geologa Jana Czarnockiego (Paweł Król). Anna Kwaśnik-Gliwińska opracowywała wyroby śląskiego złotnictwa do katalogu przygotowywanego przez wrocławskie Muzeum Narodowe; opublikowała też artykuł o pozyskanej w 1996 r. monstrancji (nr inw. MNKi/R/2003), identyfikując jej autora – Krzysztofa Neumanna, jednego z czołowych złotników poznańskich przełomu XVII i XVIII w., oraz jej fundatora („Art & Business” nr 5). Monstrancję tę omówiła również w tomie 19 „Rocznika Muzeum Narodowego w Kielcach”, w *Nabytkach MNKi*, s. 335–337.

Opracowaniem kafli piecowych z kieleckiego pałacu, których ułamki znaleziono podczas badań archeologicznych w ogrodzie w latach 1967–1988, zajmował się Janusz Kuczyński; materiały te posłużyły mu do studiów nad rekonstrukcją pieców w pałacu. Paweł Król sporządził ekspertyzę zbiorów przyrodniczych Muzeum H. Sienkiewicza w Oblęgorku, identyfikując wszystkie okazy fauny.

Informacje o zbiorach przekazywano w ramach kilkudziesięciu kwerend i konsultacji oraz praktyk, m.in. doktorantom (materiały archeologiczne do osadnictwa okresu wpływów rzymskich w regionie świętokrzyskim, znaleziska archeologiczne z terenu d. pow. jędrzejowskiego, materiały do monografii społecznika i archeologa ks. Stanisława Skurczyńskiego); studentom: Wydziału Etnologii Uniwersytetu Łódzkiego (ośrodek garncarski w Rędocinie), Instytutu Historii Uniwersytetu Śląskiego w Katowicach (mapy Królestwa Polskiego w zbiorach muzeum), Instytutów Pedagogiki i Bibliotekoznawstwa WSP w Kielcach i w Krakowie (materiały do życia i twórczości Henryka Czarneckiego oraz związane z pobytem Marszałka Piłsudskiego w Kielcach, zbiory etnograficzne Muzeum Narodowego), słuchaczom Wszechnicy Świętokrzyskiej (pradzieje Kielecczyzny, Muzeum Żeromskiego); muzeom i galeriom (wystawy mono-

graficzne Teodora Axentowicza, Haliny Chrostowskiej i Adama Marczyńskiego, ikonografia F. Chopina i osób z rodu Lubomirskich, militaria lwowsko-ormiańskie, polskie zegary mechaniczne).

#### KONSERWACJA MUZEALIÓW

Pracownia Konserwacji Dziel Sztuki nadzorowała stan muzealiów na ekspozycjach i w magazynach, dokonała przeglądu ekspozycji (połączonego z zabiegami doraźnymi i profilaktycznymi) podczas corocznej przerwy w pałacu i okresowej w Oblęgorku, sporządziła ok. 600 opinii konserwatorskich i ekspertyz dla obiektów pozyskiwanych do muzeum oraz objętych ruchem muzealiów, uczestniczyła w przejmowaniu obiektów na wystawy i w ich zwrocie, przeprowadziła konserwację 12 obrazów, 31 ram i tkaniny, dokonała doraźnych zabiegów przy 25 meblach, 11 obrazach i ramach, 79 obiektach z metalu i 8 z papieru oraz przy tkaninie; dla potrzeb wystawienniczych oparowała 358 rycin i obrazów, do fotografowania zaś przygotowała 157 obiektów, nadzorując sesje filmowe i zdjęciowe. Te różnorodne i pracochłonne czynności wykonywał zespół złożony z konserwatora i trzech лаборantów, od 1 marca powiększony o kolejnego konserwatora.

Pracownia wzięła bezpośredni udział w organizacji wystawy *Sławne bitwy oręża polskiego*, dokonując przeglądu konserwatorskiego wszystkich ekspozycji i doraźnych prac techniczno-konserwatorskich, nadzorując ich transport oraz przygotowanie wystawy (połączone z likwidacją części stałych ekspozycji w pałacu). Duży zakres miały też prace nad przystosowaniem do ekspozycji obrazów i rysunków Stefana Żechowskiego oraz ekspozycji na wystawę planowane w 1998 r. – przede wszystkim do *Galerii malarstwa polskiego i europejskiej sztuki zdobniczej*, wystawy monograficznej Władysława Maleckiego oraz przygotowywanej z okazji 80-lecia odzyskania niepodległości wystawy historycznej.

Konserwacji poddano kilkadziesiąt ekspozycji. Przeprowadzono je przede wszystkim przy obrazach przewidzianych do nowej *Galerii malarstwa polskiego* oraz na wystawę Maleckiego: *Pogrzeb chłopski* T. Axentowicza (nr inw. MNKi/M/1366), *Cztery rzemiosła*

Z. Stryjeńskiej (nr 1477), *Portret kobiety* A. Karpińskiego (nr 1291), *Dama z parasolką* F. Zmurki (nr 1698), *Portret Kielbasa* E. Eibischa (nr 1517), *W pochodzie* S. Rolicza (nr 2466), *Kompozycja „59/103”* M. Warzechy (nr 2546) oraz *Patrol powstańcy* (nr 2441), *Pejzaż górski z jeziorem* (nr 2087) i *Pejzaż górski z wykrotem* (nr 2085) W. Maleckiego. Zakonserwowano też zakupiony dla Muzeum Henryka Sienkiewicza w Oblęgorku obraz A. Setkowicza *Wizja Sienkiewicza* (nr inw. MNKi/S/1218) oraz przewidziany do ekspozycji historycznej *Portret generała Józefa Hallera* (nr inw. MNKi/M/1194).

Zakres prac konserwatorskich był zróżnicowany. Obraz Stryjeńskiej, przybity do płyty ze szkłki, był odkształcony, a jego warstwa malarska odspojona, uszkodzona spękaniem i złuszczeniami. W trakcie prac płótno zaimpregnowano i zaprasowano na stole próżniowym, uzupełniono ubytki zaprawy, a po wypunktowaniu zawerniksowano. W akwareli Axentowicza (karton naklejony na teksturę) oczyszczono powierzchnię, podklejono rozwarstwienia tektury, wypunktowano ubytki i przetarcia. Przy pejzażu Maleckiego *Pejzaż górski z wykrotem* usunięto werniks i retusze oraz częściowo kity, uzupełniono ubytki zaprawy, a po wypunktowaniu i scaleniu warstwy malarskiej położono nowy werniks. W obrazie Eibischa trzeba było wymienić krosna i podkleić rozdarcia płótna. Krosna wymieniono też w obrazie Setkowicza; do płótna doklejono krajki, następnie zaimpregnowano, i zaprasowano na stole próżniowym, usunięto werniks i retusze, uzupełniono ubytki zaprawy i warstwy malarskiej, ponownie zawerniksowano. Wzmocniono konstrukcję ram obrazów i przyczepność zaprawy, uzupełniono ubytki zaprawy, złoceń i polichromii, scalono kolorystycznie.

Zakończono konserwację tapiserii *Bitwa nad Granikiem* (nr inw. MNKi/R/888) – przeprowadzoną na wykonanych we własnej pracowni stolarskiej krosnach – która powróciła na stałą ekspozycję w Sieni Górnej pałacu.

Ponadto Marek Mazurek sprawował nadzór konserwatorski nad przeniesieniem kominków w apartamencie biskupim pałacu i sformułował wnioski dotyczące warunków przechowywania muzealiów w Oblęgorku. Piotr Sieradzki zarysował program doraźnych prac przy meblach, które mogą być wykona-

ne przez muzealną pracownię stolarską; dla potrzeb inwentarza muzealiów, dokonał identyfikacji materiałowej kilkunastu mebli.

Dzięki zainstalowaniu w pałacu 10 nawilżaczy (tzw. dyfuzorów) poprawiły się warunki na stałych ekspozycjach w pałacu; utrzymywanie stałego poziomu wilgotności ma szczególne znaczenie dla mebli i tkanin.

#### RUCH MUZEALIÓW

W 1997 r. zarejestrowano 1345 muzealiów użytych w celach ekspozycyjnych, w tym znaczną ilość na wystawy własne: 100 dzieł malarstwa, rysunku i grafiki o tematyce batalistycznej sprowadzonych z 33 muzeów, bibliotek i archiwów; 172 grafiki Ridingerów przywiezione z Niemiec; 132 naczynia fajansowe – od osób prywatnych z Wrocławia, Kielc i Jędrzejowa; 208 eksponatów wypożyczono na wystawy w Oblęgorku.

Na zewnątrz wypożyczono m.in.: 9 obrazów (w tym *Skarby Sezamu* Wyspiańskiego) na wystawę *Koniec wieku. Sztuka polskiego modernizmu* przejętą z warszawskiego Muzeum Narodowego przez Muzeum Narodowe w Krakowie; tapiserię herbową Stefana Korcyńskiego i portret Zygmunta Gonzagi-Myszkowskiego na wystawę *Europejska podróż królewicza* w Królewskim Muzeum w Antwerpii; obrazy *Polonia* J. Malczewskiego i *Portret kobiety* K. Krzyżanowskiego na wystawę sztuki Młodej Polski w Brukseli; 3 portrety (Franciszka Wielopolskiego, Dobrogosta Krasieńskiego i bpa Konstantego Szaniawskiego), tapiserię *Apoteoza herbu bpa Kajetana Soltyka*, porcelanową figurkę z herbami Polski i Saksonii oraz monstrancję – na wystawę *Pod jedną koroną. Kultura i sztuka w czasach unii polsko-saskiej* w Zamku Królewskim w Warszawie oraz w Dreźnie; zegar projektu S. Witkiewicza oraz porcelanową figurkę Janosika proj. Z. Stryjeńskiej na wystawę poświęconą inspiracjom sztuką podhalańską w Muzeum Narodowym w Krakowie; portrety Bazylego Soltyka i Barbary Dąbskiej na wystawę *Marek* zorganizowaną przez krakowskie Muzeum Narodowe w 1. rocznicę śmierci Marka Rostworowskiego; obrazy A. Kotsisa i M. Kitza oraz 7 grafik na wystawę *Wież w malarstwie polskim* w Muzeum Okręgowym w Białej Podlaskiej; broń myśliwską wraz

z oporządzeniem na wystawę *Epoka Pana Tadeusza* w Muzeum Okręgowym w Radomiu zorganizowaną w 200-lecie urodzin Adama Mickiewicza; 4 świeczniki z porcelany i brązu na wystawę poświęconą oświetleniu w Muzeum Narodowym w Krakowie; portret gen. J. Hallera na wystawę *Pierwsze lata Rzeczypospolitej* w Muzeum Niepodległości w Warszawie; 21 przedmiotów codziennego użytku na wystawę *Higiena naszych pradziadków* w Muzeum Wsi Kieleckiej; 20 eksponatów archeologicznych i 26 historycznych na wystawę *Dzieje Ostrowca Świętokrzyskiego* w Muzeum Historyczno-Archeologicznym w Ostrowcu Św.; 15 rycin i obraz *Lisowczy* J. Kossaka na wystawę o tradycjach niepodległościowych do Muzeum Tradycji Niepodległościowych w Łodzi. Na wystawy monograficzne wypożyczono obrazy: Romana Kramsztyka (w war-

szawskiej „Zachęcie” i Muzeum Śląskim w Katowicach), Tadeusza Brzozowskiego (Muzeum Narodowe w Warszawie), Jana Cybisa („Zachęta” w Warszawie), Stanisława Kamockiego (Muzeum Okręgowe w Sandomierzu). Dzieła sztuki ludowej były eksponowane w Muzeum Zachodnio-Kaszubskim w Bytowie (wystawa *Diabły – istoty demonicznych przestrzeni*) i w Pierzchnicy (pokaz rzeźb i obrazów Adama Czarneckiego); 40 eksponatów reprezentujących obrzędowość bożonarodzeniową udostępniono na wystawę *Ulica Wielkiej Kołedy* w Muzeum Wsi Kieleckiej.

Dla celów badawczych i konserwatorskich wydano 142 muzealia, m.in. fragmenty popielnic z cmentarzyśka kultury łużyckiej w Balicach k. Buska, przekazane w kolejnej partii do opracowania oraz sklejenia archeologowi Andrzejowi Matodze do Krakowa.

## WYSTAWY

W związku z decyzją o przeniesieniu *Galerii malarstwa polskiego* do skrzydła północnego pałacu zlikwidowano dotychczasową ekspozycję na parterze korpusu głównego, istniejącą tu od 1972 r. Od lutego 1997 r. w tym miejscu na powierzchni 381 m<sup>2</sup>, urządzone są wystawy czasowe o charakterze ponadregionalnym. Na parterze pałacu pozostały stałe ekspozycje: *Dawne uzbrojenie europejskie i wschodnie* oraz *Sanktuarium Marszałka Józefa Piłsudskiego*. Towarzystwając sanktuarium ekspozycję *Józef Piłsudski w Kielcach* uzupełniono projektami wewnątrz wykonanymi w 1937 r. przez art. mal. Henryka Czarneckiego; poczynawszy od października 1997 r. wystawiano tu również dokumenty i pamiątki historyczne w ramach cyklu „Spotkania z historią”. Na piętrze pałacu czynna była ekspozycja zabytkowych wnętrz z XVII–XVIII w., uszczuplona nadal o trzy pomieszczenia apartamentu biskupiego oraz o kilkanaście mebli poddawanych od 1994 r. konserwacji.

W siedzibie w Rynku, po likwidacji w końcu 1996 r. wystawy przyrodniczej, czynna była tylko jedna stała ekspozycja – współczesnej sztuki ludowej. Natomiast brak stałej wystawy archeologicznej rekompensowały – oparte o własne zbiory – całoroczne ekspozycje *Z pradziejów regionu świętokrzyskiego* oraz *Kieleccyzna średniowieczna*.

W pałacu czynne były 4 ekspozycje czasowe: batalistyki (*Sławne bitwy oręża polskiego*), obrazów i rysunków Stefana Zechowskiego (1912-1984), grafiki Johanna E. Ridingera (1698-1767) oraz fajansu europejskiego XIX i XX. w. Wystawę batalistyki oraz wcześniejszą – sztuki niemieckiej – udokumentowano filmami opartymi o scenariusze i scenopisy przygotowane przez komisarzy: Annę Myślińską i Annę Kwaśnik-Gliwińską.

Natomiast nie doszło do skutku zapowiedziane otwarcie ekspozycji stałych: nowej *Galerii malarstwa polskiego*<sup>2</sup> oraz przekładanej z roku na rok wystawy *Dzieje Kielc*. Zrezygnowano z wystawy grafiki Francesca Bartolozziego (1728–1815) z Biblioteki PAN w Krakowie, planowane zaś w ramach wymiany z Muzeum w Höxter-Corvey w Niemczech wystawy broni i szkla przesunięto na lata 1999 i 2000.

Gromadzono materiały do wystaw planowanych na lata 1998-1999: monograficznej wystawy malarstwa Władysława Maleckiego (Alojzy Oborny, Elżbieta Jeżewska), ekspozycji historycznej *Od rozbiorów do niepodległo-*

<sup>2</sup> Zob. wypowiedzi A. Obornego i A. Kwaśnik-Gliwińskiej w „Echu Dnia” z 22 XI 1996 oraz w nrach 148 i 178 „Słowa Ludu” z 1997 r.

ści. *Kielce w latach 1789–1919* (Jan Głównka, Małgorzata Michalska-Bracha, Tadeusz Kosiński) i sztuki sakralnej diecezji kieleckiej (Krzysztof Myśliński). Przygotowano scenariusz i projekt aranżacji stałej wystawy przyrodniczej (Paweł Król). Marta Pieniążek-Samek opracowała koncepcję planowanej na rok 2002 wystawy *Kultura Rzeczypospolitej szlacheckiej 1587-1668*.

*Z pradziejów regionu świętokrzyskiego* (Rynek, 21 I – 31 XII). Scenariusz i realizacja: Zygmunt W. Pyzik, Barbara Kowalczyk. Oprawa plastyczna: Waldemar Oleszczak

Wystawa, urządzona w dwóch salach o powierzchni 160 m<sup>2</sup> w siedzibie muzeum w Rynku, nawiązywała do pokazów poświęconych epokom: kamienia, brązu i żelaza – organizowanych w latach 1982-1990 w ramach cyklu *Pradzieje regionu świętokrzyskiego* (zob. kroniki muzealne 1982, 1984, 1986 i 1990: „Rocznik Muzeum Narodowego w Kielcach”: t. 13, s. 400; t. 15, s. 452; t. 16, s. 401-403; t. 18, s. 340). Wraz z czynną od 1994 r. ekspozycją *Kielecczyzna średniowieczna*, była ona syntetycznym przedstawieniem kultury materialnej i duchowej w międzyrzeczu Wisły i Pilicy, w oparciu o własne zbiory. Charakteryzowała ją duża liczba (ponad 1000) eksponatów i ich różnorodność.

Ekspozycję rozpoczynały wielkich rozmiarów szczątki zwierząt epoki lodowcowej (nie-dźwiedzia jaskiniowego, prażubra i mamuta) pochodzące ze zbiorów przedwojennego kieleckiego Muzeum PTK oraz paleolityczne

i mezolityczne narzędzia krzemienne. Wśród różnorodnych wyrobów ceramicznych z młodszej epoki kamienia zwracały uwagę naczynia do konsumpcji, ciężarki do krosien i przęśliki do wrzecion oraz ozdobne naczynia (m.in. z grobu kultury ceramiki sznurowej ze Złotej). Epokę neolitu prezentowały również znaleziska z grobów oraz liczne wyroby z kamienia, gliny, rogu, kości, związane z zajęciami ówczesnych rolników, hodowców i wytwórców – szczególnie z rozwiniętą na wielką skalę produkcją narzędzi z różnych odmian miejscowego krzemienia, pozyskiwanego metodą górniczą m.in. w Krzemionkach k. Ostrowca Świętokrzyskiego.

Wytworami tzw. kultury trzcinieckiej w epoce brązu były pokazane na wystawie ozdoby brązowe – naramienniki z tarczami spiralnymi oraz okazałe, gliniane naczynie zasobowe o obwodzie brzuśca przekraczającym 3 m z Janowic Poduszowskich. Kulturę lużycką przedstawiały m.in.: zbiór glinianych popielnic grobowych i przystawek oraz odkryty w 1963 r. skarb w Witowie złożony z kilkunastu brązowych bransolet, siekier i tarcz. Szczególne zainteresowanie budziły antropo- i zoomorficzne figurki kultowe z Deszczna.

Interesujące zespoły eksponatów dokumentowały epokę żelaza, m.in.: gliniane popielnice, misy i klosze (kultura grobów kłoszowych) oraz charakterystyczne dla kultury przeworskiej naczynia z grobów i różnorodne wyroby żelazne (miecze, umbra, groty, ostrogi, noże, nożyce, klucze, haczyki, sprzączki, okucia). Dużą rolę w rozwoju kultury mate-



Ryc. 1. Fragment wystawy *Z pradziejów regionu świętokrzyskiego*, szczątki zwierząt epoki lodowcowej

Ryc. 2. Fragment wystawy *Z pradziejów regionu świętokrzyskiego*, zabytki epoki brązu



rialnej w regionie świętokrzyskim w okresie wpływów rzymskich odegrał ośrodek metalurgii żelaza, po którym pozostały ślady piecowisk i licznych dymarek. Na wystawie pokazano kłoc żuźla oraz wyrobę żelazne: broń i narzędzia. Powszechną uwagę zwracały skarby monet, zwłaszcza unikatowy zbiór 147 denarów z czasów Republiki i cesarza Augusta, odkryty w 1968 r. w Połańcu. Pochodzące z okresu wędrówek ludów (IV-VI w.) cenne znalezisko w Jakuszowicach – wyposażenie grobu książęcego, przechowywane w Muzeum Archeologicznym w Krakowie – pokazano tylko na planszy. W Kielcach eksponowano je przed 30 laty na wystawie *Ziemia Kielecka na tle dziejów Słowiańszczyzny* (zob. *Kronika muzealna 1966*, „Rocznik Muzeum Świętokrzyskiego” t. 4: Kraków 1967, s. 473).

Wystawa miała czytelny układ chronologiczno-problemowy i zamierzoną funkcję dydaktyczną. Zgrupowanym w gablotach i na podestach eksponatom towarzyszyły plansze graficzno-opisowe (mapy, rysunki inwentaryzacyjne i rekonstrukcyjne, poglądowne przedstawienia zajęć ludności), fotografie, zespół 10 plansz wykonanych w 1954 r. przez Irenę Giedrychową oraz malarska wizja cmentarzyska popielnicowego w Łopusznie, autorstwa Zdzisława Lenartowicza. Szczegółowym komentarzem do wystawy była opublikowana w końcu 1996 r. książeczka autorstwa Zygmunta W. Pyzika *Z pradziejów regionu świętokrzyskiego*, będąca podręcznikową syntezą pradziejowej kultury materialnej i duchowej na Kielecczyźnie. Wystawę omówiono w miejscowej prasie: w „Słowie Ludu” (nr 17), „Echu Dnia”

(nr 17 i 23), „Gazecie Wyborczej/Lokalnej” (nr 17), a także przez autora w „Ikarze” (nr 2) i w „Zdarzeniach Muzealnych. Biuletynie Ośrodka Dokumentacji Zabytków” z 1998 r. (nr 18, s. 74-76).

*Sławne bitwy oręża polskiego* (pałac, 4 III – 22 VI). Wystawa zorganizowana wspólnie z Muzeum Narodowym w Krakowie (konceptcja i scenariusz: Anna Myślińska, Zdzisław Żygulski jun.; aranżacja: Anna Myślińska, Grzegorz Knap)

Była to pierwsza na taką skalę w muzealnictwie polskim prezentacja batalistyki, obejmująca bitwy od XIII w. po II wojnę światową: z Mongołami pod Legnicą (1241), z Krzyżakami pod Grunwaldem (1410), z Turkami (pod Warną – 1444, Cecorą – 1620, Chocimiem – 1621 i 1673, Trembowłą – 1675, pod Wiedniem i Parkanami – 1683); z wojskami moskiewskimi pod Orszą (1514) i Smoleńskiem (1632–1634), wojskami mołdawskimi (Obertyn – 1531) i austriackimi (Byczyna – 1588, Olsztyn – 1588); ze Szwedami (Kircholm – 1605, Oliwa – 1627, Częstochowa – 1655, Warszawa i Warka – 1656); z Kozakami (Beresteczko – 1651); z wojskami rosyjskimi – pod Raclawicami (1794) i w trakcie powstań narodowych 1831 i 1863 r. Zilustrowano bitwy podczas kampanii napoleońskiej (Somosierra – 1808, Raszyn – 1809, Fuengirola – 1810 i Berezyna – 1812), wojny polsko-bolszewickiej w 1920 r. i obu wojen światowych. Oprócz walorów historyczno-artystycznych wystawa miała odniesienia dydaktyczne i patriotyczne.





Ryc. 3. Autorzy wystawy *Sławne bitwy oręża polskiego*: Anna Myślińska z Muzeum Narodowego w Kielcach oraz Zdzisław Żygulski jun. z Muzeum Narodowego w Krakowie

Ekspozycję kielecką, której autorką była Anna Myślińska, urządzono w pałacu. Reprezentacyjne wnętrza stworzyły stylową oprawę dla eksponatów, obrazy zaś w stropach ramowych apartamentu senatorskiego – przedstawiające epizody wojen szwedzkich i moskiewskich w XVII w. – były istotną częścią ekspozycji. Uzupełniały ją również – pochodzące ze zbiorów własnych – meble, tkaniny oraz portrety „sarmackie” (wśród nich – dwa obrazy Antoniego Misiowskiego), dwie zbroje niemieckie z XVI i XVII w. oraz wypożyczona z Muzeum Czartoryskich w Krakowie szabla zdobyta pod Fuengirolą w 1810 r.

Temat bitew zilustrowano 65 obrazami i rysunkami oraz znaczną ilością (ponad 30) rycin. Część z nich – zwłaszcza ryciny wykonywane współcześnie – to cenne źródła ikonograficzne, np.: drzeworyty w XVI-wiecznej *Kronice polskiej* Marcina Bielskiego (Obertyn, Orsza), miedzioryty Adolfa Lautensacka (Byczyna), Jakuba Lauro (Chocim) i Ericka Dahlberga („potop” szwedzki), akwaforty Romeyna de Hooghe (Trembowla), Joachima Wichmana (Wiedeń). Arcydzielami batalistyki były miedzioryty Wilhelma Hondiusa przedstawiające odsiecz Smoleńska. Do unikatów należały rzadko wystawiane, oryginalne rysunki z pamiętnika Holendra Abrahama Boote’a z lat 1627–1628, przedstawiające bitwę morską pod Oliwą.

Współczesne, lub bliskie chronologicznie wydarzeniom historycznym (głównie wojnom prowadzonym w XVII w.), były również niektóre obrazy: wspomniane sceny ze stropu w

apartamencie senatorskim pałacu, obraz nieokreślonego malarza polskiego *Kapitulacja Szeina* (poddanie się dowódcy wojsk moskiewskich pod Smoleńskiem Władysławowi IV w 1634 r.) z Muzeum Narodowego w Krakowie, niezwykle, kartograficzny obraz bitwy pod Chocimiem wypożyczony przez Lwowską Galerię Obrazów, panoramiczne ujęcie odsieczy Trembowli z Muzeum w Zamościu, dynamiczne kompozycje Ferdynanda von Kassel (Zamek Królewski na Wawelu) i Pandolpha Reschi (Muzeum Narodowe w Warszawie) przedstawiające epizody bitew pod Wiedniem i Parkanami. Zabrakło, niestety, sławnego obrazu *Bitwa pod Orszą* z Muzeum Narodowego w Warszawie, *Bitwy pod Kircholmem* – wypożyczonej tylko do Krakowa z zamku w Sassenage we Francji – oraz niektórych obrazów ze Lwowa. Malarstwo zdominowały dzieła okresu historyzmu i realizmu XIX i XX w., zwłaszcza popularnych batalistów: Januarego Suchodolskiego i Kossaków. Ozdobą wystawy była brawurowa kompozycja Piotra Michałowskiego *Bitwa pod Somosierrą* (z Muzeum Narodowego w Krakowie).

Atrakcyjność kieleckiej ekspozycji podnosiły starannie zaaranżowane dioramy: pochodząca z Lwowskiego Muzeum Historycznego *Bitwa pod Grunwaldem* Tadeusza Popiela i Zygmunta Rozwadowskiego<sup>3</sup>, *Mała Panora-*

<sup>3</sup> Wystawiona po raz pierwszy po II wojnie światowej w 1991 r. najpierw w Radomiu, później w Kielcach (zob. *Kronika muzealna 1991* „Rocznik Muzeum Narodowego w Kielcach” t. 18: Kielce 1995).

ma *Ractawicka* Jana Styki i Wojciecha Kossaka (z Muzeum Narodowego w Krakowie)<sup>4</sup> oraz szkic do *Panoramy Somosierry* Wojciecha Kossaka i Michała Wywiórskiego (z Muzeum w Przemyślu). Szczególnie okazałe prezentowały się otwierające wystawę – diorama grunwaldzka oraz obrazy Józefa Brandta *Pieśń Bogurodzica* i Józefa Chelmońskiego *Modlitwa kosynierów* – wyeksponowane w Sieni Górnej pałacu. Wystawa wzbudziła znaczne zainteresowanie, zwłaszcza wśród młodzieży szkół podstawowych i średnich. Zwiedziło ją ok. 19 000 osób. Komentarz do wystawy stanowiło opublikowane w 1996 r. wydawnictwo, pozbawione, niestety, spisu wystawionych prac. Towarzyszył mu plakat z reprodukcją drzeworytu „Bitwa pod Grunwaldem” z *Kroniki polskiej* Marcina Bielskiego z 1564 r. oraz logo 9 firm finansujących druki do wystawy.

Wystawa została omówiona w „Gazecie Wyborczej” nr 18 z 30 IV 1997, oraz w prasie lokalnej: nrze 3 „Ikara” (przez autorkę), w nrze 54 „Słowa Ludu” i nrze 1963 „Magazynu Słowa Ludu” z 4 III, w „Gazecie Wyborczej/Lokalnej” (nr 54”), „Gazecie Kieleckiej” (nr 10) i w „Echu Dnia” (nry 54 i 56).

*Stefan Żechowski* (skrzydło pn. pałacu, 15 IV – 31 VIII). Scenariusz i realizacja: Ewa Polit, Iwona Rajkowska

Na wystawę złożyły się dzieła Stefana Żechowskiego (1912-1984) подарowane muzeum w 1995 r. przez wdowę po artyście Mariannę oraz zakupione wówczas od niej – razem 38 rysunków ołówkiem, węglem i kredką oraz 11 obrazów olejnych i pasteli. Uzupełniono je 38 obrazami wypożyczonymi od Marianny Żechowskiej.

Oryginalna twórczość Stefana Żechowskiego, urodzonego 19 VII 1912 r. w Książu Wielkim k. Miechowa, budziła zainteresowanie od lat 30. XX w., przede wszystkim dzięki skandalizującym ilustracjom do powieści *Motory* Emila Zegadłowicza. Jego realistyczne, perfekcyjne warsztatowo rysunki mają charakter naturalistyczny i symboliczny, a tematyka dzieł obraca się wokół snu, śmierci i erotyki. Obrazy i rysunki Żechowskiego znane są z dość licznych wystaw w kraju i za granicą,

m.in. z wystawy urządzonej przez BWA w Kielcach na rok przed śmiercią artysty, w 1983 r.

Omawiana wystawa była przede wszystkim prezentacją подарowanych muzeum rysunków z lat 1928-1978<sup>5</sup>, m.in. z cyklów: *Wojna*, *Kryzys*, *Chora Ziemia*, *Portrety* – będących przejmującym świadectwem pesymizmu i katastrofizmu „pustelnika z wyboru” (jak sam siebie określał), porażonego dramatem przemijania i dominacją zła we wszechświecie. Kompozycje rysunkowe miały swoje malarskie odpowiedniki. Malarstwo zdominowały jednak pastele z ostatnich lat życia Żechowskiego, których erotyki uosabiał „komiksowy” typ blondynki o bujnych kształtach. Obrazy te obniżyły rangę wystawy, tym bardziej iż zostały przemieszane z kompozycjami o znaczących walorach artystycznych i poznawczych. Ekspozycję należało ograniczyć do prac posiadanych przez muzeum albo urządzić pokaz retrospektywny, zwłaszcza iż starannie wydany katalog był próbą charakterystyki całego dorobku artysty.

Wystawę prac Żechowskiego uzupełniono pokazem XX-wiecznego szkła polskiego prezentowanego w gablotach ściennych, bez opisów. Podstawową grupę stanowiły przeźroczyste i barwne szkła stołowe z międzywojennych hut „Zawiercie”, „Hortensja” i „Niemen” – współczesne wczesnym pracom Żechowskiego. Przemienne z nimi zaprezentowano 6 kompozycji w szkłe Henryka A. Tomaszewskiego z lat 70. XX w. i jedną pracę Tassiosa Kiriasopoulasa – wszystkie ze zbiorów Muzeum Narodowego w Kielcach.

W otwarciu wystawy wzięła udział Marianna Żechowska oraz Wojewoda Kielecki Zygmunt Szopa, który w 1995 i 1996 r. przyznał środki na zakup kilku obrazów oraz na konserwację rysunków i pasteli. Zwiedzający mieli okazję obejrzenia filmów telewizyjnych: *Ryszarda Wójcika* z 1967 r. pt. *Pustelnik* oraz dyskusji o filmie i sztuce Żechowskiego z udziałem Andrzeja Oseki i Szymona Kobylńskiego. Wystawa została omówiona w prasie lokalnej: w nrze 4 „Ikara” (przez autorkę), w „Słowie Ludu” (nr 53 i 88), „Echu Dnia” (nr 87 i 90), „Gazecie Wyborczej/Lokalnej” (nr 88).

<sup>4</sup> Wystawiona w Kielcach dwukrotnie: w 1981 i 1994 r. (zob. *Kroniki muzealne 1981 i 1994* w t. 13 i 19 rocznika).

<sup>5</sup> Zob. *Nabytki...w latach 1993-1995* działów: Rycin oraz Malarstwa i Rzeźby w t. 19 „Rocznika Muzeum Narodowego w Kielcach”, 1998, s. 319-332.

*Johann Elias Ridinger (1698-1767). Grafika ze zbiorów Muzeum w Höxter-Corvey (pałac, 15 VII – 26 X ). Wybór prac: Ryszard de Latour. Przygotowanie wystawy: Andrzej Komodziński, aranżacja: Marta Pieniążek-Samek i Ewa Polit*

Wystawa, urządzona na parterze korpusu głównego pałacu, objęła 172 ryciny Ridingera, wybrane z prywatnej kolekcji książąt raciborskich, znajdującej się do 1945 r. w Rudach k. Raciborza, a obecnie w muzeum w zamku Corvey koło Höxter w Westfalii. Zgodę na eksponowanie w Kielcach i w wybranych muzeach śląskich wyraził obecny właściciel kolekcji książę Franz Albrecht Metternich-Sandor Prinz von Ratibor und Corvey. Była to kolejna prezentacja bogatych zbiorów graficznych tego muzeum<sup>6</sup>.

Johann Elias Ridinger – rytownik, malarz i wydawca, związany z Augsburgiem, gdzie miał własne wydawnictwo – należał do najpopularniejszych grafików niemieckich XVIII stulecia. Tematem jego licznych (ok. 1200) prac graficznych, wykonywanych w technikach miedziorytu, akwaforty i mezzotinty, były portrety, sceny religijne, alegoryczne i rodzajowe. Szczególne uznanie i popularność przyniosły mu jednak cykle rycin o tematyce myśliwskiej.

Wystawa objęła kilkanaście serii miedziorytniczych – przedstawiających różne typy polowań, wizerunki zwierząt, postacie jeźdźców – wykonanych zarówno przez samego Johanna Eliasa, jak też rytowanych przez jego uczniów i współpracowników (Johanna J. Haida, 1704-1767, Johanna G. Seutera, 1717-1800) oraz synów artysty (Martina Eliasa, 1730-1780, Johanna Jakoba, 1736-1784). Ridinger posługiwał się przede wszystkim własnymi rysunkami, znakomicie oddającymi dynamikę walk oraz polowań czy szczegóły anatomicznej budowy zwierząt; charakter rysunków dobrze oddawały wystawione autorskie akwaforty ze szkicownika. Rozbudowane kompozycyjnie sceny (również książęce portrety konne) przedstawione są na tle krajobrazu. Z niezwykłą precyzją artysta utrwalił trofea myśliwskie, a także osobliwości i ano-

malie wśród zwierząt. Poszczególnym scenom towarzyszą różnorodny (łacińskie, niemieckie i francuskie) podpisy i komentarze, o naukowym względnie moralizatorskim charakterze. Pokazano również mezzotinty ze scenami religijnymi (Święta Rodzina, Czterej Ewangeliści), alegorycznymi („Pory dnia”, „Cztery elementy”, „Memento mori”) i rodzajowymi.

Większość wystawionych rycin zreproduковано w dwujęzycznym katalogu autorstwa Wenera Altmeiera.

Ekspozycję dopełniał zaaranżowany przez Annę Kwaśnik-Gliwińską pokaz starannie dobranych, stylowych mebli (znajdowały się one poprzednio na Galerii Malarstwa Polskiego).

W otwarciu wystawy wziął udział dr Werner Altmeier, dyrektor Muzeum w Höxter-Corvey. Wsparcia finansowego udzieliły: Ministerstwo Spraw Wewnętrznych Republiki Federalnej Niemiec, Fundacja Współpracy Polsko-Niemieckiej oraz Spółka „Magnum System” z Kielc. Wzmianki o wystawie zamieściła lokalna prasa: „Słowo Ludu” (nr 157), „Gazeta Wyborcza/Lokalna” (nr 165 i 166), „Echo Dnia” (nr 161).

*Fajans europejski XIX i XX wieku ze zbiorów Wojciecha Kowalskiego i Muzeum Narodowego w Kielcach (13 XI 1997 – 8 II 1998). Komisarze wystawy: Anna Kwaśnik-Gliwińska i Wojciech Kowalski. Aranżacja: Waldemar Oleszczak*

Na wystawie znalazło się 235 eksponatów pochodzących z kolekcji znanego zbieracza i znawcy fajansu europejskiego prof. Wojciecha Kowalskiego z Gliwic, ze zbiorów własnych naszego muzeum oraz wypożyczonych od osób prywatnych. Były to głównie talerze oraz inne naczynia stołowe (półmiski, salaterki, wazy, dzbanki, sosjerki, filizanki i spodka), zdobione techniką druku – wykonane w XIX i pocz. XX w. w wytwórniach angielskich, francuskich, niemieckich, rosyjskich i polskich. Najliczniejszą grupę stanowiły fajanse z ponad trzydziestu wytwórni angielskich (wśród nich – najbardziej znanych firm J. Wedgwooda i W. Davenporta), prezentujące wielką rozmaitość wzorów dekoracyjnych, europejskich i dalekowschodnich: tematy rodzajowe, motywy architektoniczne i parkowe, roślinne.

Kolejny zestaw tworzyły fajanse z francuskiej wytwórni w Creil, dekorowane w pra-

<sup>6</sup> W 1996 r. zaprezentowano wybór XX-wiecznej grafiki niemieckiej (zob. *Kronika muzealna 1996 w nin. tomie*).

cowniach paryskich motywami opartymi na antyku (sceny z historii i mitologii starożytnej, znane budowle) i historii współczesnej (napoleońskiej); okazała grupę takich naczyń posiada kieleckie muzeum. Wśród fajansów niemieckich zwracały uwagę wyroby wytwórni Villeroy & Boch, wykorzystującej przy opracowywaniu wzorów dekoracji rodzimą grafikę (m.in. J. E. Ridingera), wśród polskich zaś – dobrze reprezentowane w zbiorach kieleckich wyroby najstarszej polskiej wytwórni w Ćmielowie (m.in. licząca kilkanaście sztuk grupa fajansów z połowy XIX w. z niebiesko-czarną dekoracją inspirowaną tematami rodzimymi i wzorami angielskimi).

Zaletą ekspozycji było wykorzystanie stylowych mebli (od baroku po *biedermeier*, również mebli dalekowschodnich), zarówno do pokazu naczyń (w serwantkach i na stołach), jak zaaranżowania wnętrza. W sali z fajansem angielskim wyróżniał się, wyeksponowany na stojącym pośrodku stole, serwis dekorowany gałęzią kwitnącej jabłoni – fragment kompletu liczącego 32 naczynia (nr inw. MNKi/R/761–793); pokaz ten nawiązywał do sposobu prezentacji wyrobów w specjalistycznych sklepach. Pozostałe naczynia pokazywano w przeszklonych gablotach. Do motywów dekoracyjnych ceramiki nawiązywały starannie dobrane ryciny ze zbiorów kieleckich (37 szt.).

Wystawę uzupełniał pokaz dydaktyczny przygotowany przez W. Kowalskiego. Na przykładzie reprodukcji i fotografii zobrazowano m.in.: cykl produkcyjny fajansu, wzory deko-

racji i sposoby ich przenoszenia na naczynia, ośrodki produkcji fajansu w hrabstwie Staffordshire w Anglii (wśród nich ocalała fabrykę, obecnie Gladstone Working Pottery Museum), wizerunki Josiaha Wedgwooda (1730–1795), Johna Davenporta (1785–1848), Herberta Mintona (1793–1858), wreszcie widok fabryki w Ćmielowie w 1885 r.

Pokaz naczyń historycznych uzupełniała prezentacja współczesnej produkcji Zakładów Porcelany „Ćmielów”, głównie serwisów ręcznie dekorowanych farbami ceramicznymi i złotem. W ofercie handlowej były również rzeźby – np. Ukrzyżowanie, figurki Józefa Piłsudskiego (proj. O. Siemaszko) i Johna Fielda (proj. W. Bielakin). Wykorzystano też materiały wystawy jubileuszowej przygotowanej na 200-lecie zakładów ćmielowskich (1790–1990), m.in. plansze ze znakami firmowymi od 1804 r.

Wystawie towarzyszył katalog i plakat z reprodukcją talerza – wzór „Ferrara” z ok. 1831 r. firmy Wedgwooda, z widokiem zamku d’Este w Ferrarze i żaglowców na rzece Pad. Ten sam motyw – łączący obie prezentowane kolekcje – znalazł się również na okładce katalogu.

O wystawie informowała miejscowa prasa: „Ikar” (omówienie przez autorkę w nrze 11), „Słowo Ludu” (nr 261) i „Echo Dnia” (nr 263), a także „Zdarzenia muzealne. Biuletyn Ośrodka Dokumentacji Zabytków” (omówienie przez autorkę w nrze 18 z 1998 r., s. 69–70).



Ryc. 4. Fragment wystawy *Fajans europejski* ze zbiorów Wojciecha Kowalskiego i Muzeum Narodowego w Kielcach: pokaz fajansu angielskiego

Poza siedzibami Muzeum Narodowego w 1997 r. urządzono kilka wystaw:

*Krajobrazy Kielecczyny na dawnej fotografii (1913-1939)*. Galeria Fotografii ZPAF przy ul. Paderewskiego 12 w Kielcach, 15 VII – 31 VIII

Na wystawie zorganizowanej przez Muzeum Narodowe (komisarz: Paweł Król) i Okręg Świętokrzyski Związku Polskich Artystów Fotografików pokazano 60 fotografii – odbitek z wielkoformatowych, głównie szklanych, negatywów (od 9 x 12 do 13 x 18 cm), przechowywanych w zbiorach Działów Przyrody i Historii Muzeum Narodowego w Kielcach oraz Wojewódzkiego Oddziału Państwowej Służby Ochrony Zabytków. Autorami zdjęć byli zasłużeni dla regionu świętokrzyskiego przyrodnicy i krajoznawcy: Jan Czarnocki (1889-1951), Roman Kobendza (1886-1955), Edmund Massalski (1886-1975) oraz znany fotografik Henryk Poddębski (1890-1945). Odbitki wykonał Paweł Suchanek z muzealnej Pracowni Fotograficznej.

Wystawa nawiązywała do pokazu fotografii przyrodniczej w naszym muzeum w latach 1992–1993; wystawione wówczas zdjęcia R. Kobendzy i E. Massalskiego prezentowały szatę roślinną Gór Świętokrzyskich (zob. *Kronika muzealna 1992 „Rocznik Muzeum Narodowego w Kielcach”* t. 18: 1995, s. 384). Obecna ekspozycja objęła przede wszystkim zdjęcia z lat 1912-1938 zasłużonego geologa Jana Czarnockiego, подарowane muzeum w 1996 r. przez jego córkę Katarzynę Pawłowską, która wzięła udział w otwarciu wystawy. Fotografie te posiadają wielką wartość naukową i historyczną, gdyż dokumentują badania terenowe, bogactwa naturalne i ich eksploatację (np. odsłonięcia wapieni w Słopcu, zroby górnicze w okolicach Kielc, kopalnie na Kadzielni, Górze Zelejowej i Ciosowej) oraz krajobraz naturalny i kulturowy. Pokazanie ich razem ze zdjęciami innych przyrodników i zawodowego fotografa dało okazję różnorodnego spojrzenia na krajobraz Kielecczyny, który w ciągu ostatnich kilkudziesięciu lat uległ bardzo niekorzystnym, nie-

odwracalnym zmianom. Widać to szczególnie na zdjęciach wsi i miasteczek: Chęciny, Daleszyc, Działoszyc, Łagowa, Opatowa, Pińczowa, Sandomierza, Skalbierza, oraz zabytków architektury (np. zamków w Chęcinach, Szydłowie i Ujeździe, opactwa na Św. Krzyżu). Większość zdjęć ma walory artystyczne: jest starannie komponowana, z silną ekspozycją pierwszych planów, walory światłocieniowe zaś zbliżają je do grafiki (np. Święty Krzyż – fot. Poddębskiego) i malarstwa (fot. Czarnockiego – Staw w Borkowie). Sprawiają wrażenie surowych, niemal kaligraficznych. Cechy te, podobnie jak dążność do oddania morfologii, struktury krajobrazu, należą do tradycji fotografii krajoobrazowej, do której nawiązała kielecka fotografia artystyczna po II wojnie światowej.

Wystawie towarzyszył starannie opracowany katalog autorstwa Pawła Króla, poprzedzony wstępem i prezentacją autorów zdjęć. Wystawę omówiono w miejscowej prasie: nrze 7-8 „Ikara” (przez autora), nrach: 153 „Słowa Ludu”, 161 „Echa Dnia” i 60 „Gazety Wyborczej/Lokalnej”.

W ramach cyklu pokazów malarstwa ze zbiorów naszego muzeum w siedzibie Banku PKO S.A. w Kielcach (zapoczątkowanego w końcu 1995 r.) w 1997 r. zaprezentowano 30 obrazów w 6 zestawach tematycznych. Na spotkaniu z prof. Andrzejem Mroźewskim w Miejskiej i Gminnej Bibliotece Publicznej w Pińczowie (30 IV) wystawiono 10 drzeworytów jego ojca, Stefana. Podczas konferencji naukowej zorganizowanej przez Kieleckie Tow. Naukowe w 200. rocznicę „Mazurka Dąbrowskiego” (20 III) urządzono pokaz 22 rękopisów, druków, rycin i medali.

Za zgodą właścicieli eksponatów udostępniono wystawy sprowadzone w 1996 r. z Niemiec i Holandii: grafikę niemiecką XX w. (78 rycin) wystawiono w Miejskiej Galerii Sztuki w Częstochowie i Muzeum Narodowym Ziemi Przemyskiej w Przemyśle, akwaforty i rysunki Ru van Rossema zaś udostępniono Muzeum Okręgowemu w Nowym Sączu i Muzeum w Przemyśle.



## DZIAŁALNOŚĆ OŚWIATOWA I PROMOCJA MUZEUM

Formy upowszechniania kultury i sztuki przez muzeum były w 1997 r. zróżnicowane. Oprócz wystaw stałych w pałacu i w siedzibie w Rynku oraz w muzeach biograficznych, zwiedzający mieli okazję obejrzeć w pałacu pięć wystaw czasowych; największym powodzeniem cieszyła się wielka ekspozycja batalistyczna *Stawne bitwy oręża polskiego*. Z myślą o odbiorcy – na wystawie malarstwa i rysunku Stefana Żechowskiego urządzono pokaz filmów, stanowiących komentarz autora i krytyków do zaprezentowanej twórczości, ekspozycję zaś fajansu poszerzono o pokaz dydaktyczny – ośrodków produkcji fajansu i warsztatowych tajemnic.

Oprócz rutynowego oprowadzania – które w Oblęgorku i na wystawie batalistycznej objęło dziesiątki tysięcy zwiedzających, a w skali całego muzeum 93 216 osób – stosowano różnego rodzaju środki informacji i promocji: cykle spotkań „Niedziela w muzeum” i „Spotkania z historią”, „Muzyka i ekspozyaty”, imprezy literacko-muzyczne „Wokół modelu” oraz imprezy muzyczne „Wieczór w muzeum” – połączone z prezentacją ekspozycji. Intencją tych spotkań i imprez było umożliwienie zainteresowanym bezpośredniego kontaktu z ekspozycją. Niemal wszystkie 24 spotkania w cyklu „Niedziela w muzeum”, prowadzone przez pracowników naukowo-dydaktycznych muzeum, dotyczy-

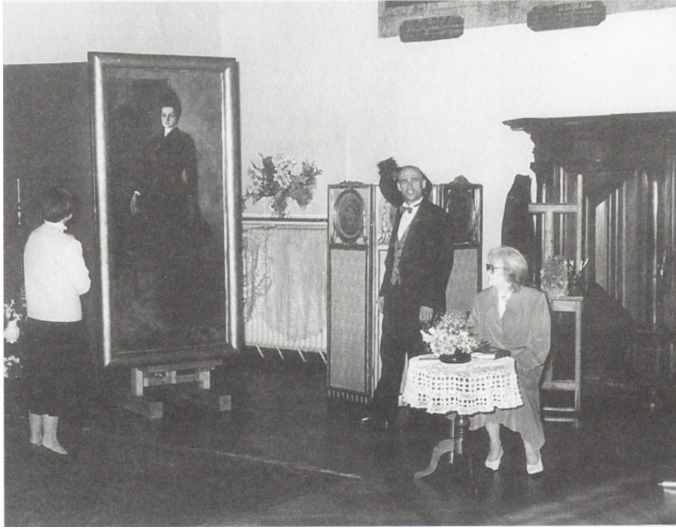
ły ekspozycji na wystawach stałych i czasowych lub specjalnie w tym celu wybranych z magazynu bądź samego pałacu. Prezentowano dzieła malarstwa, rzeźby i rzemiosła artystycznego, rzeźby ludowej, numizmaty, znaleziska archeologiczne, źródła historyczne, okazy przyrodnicze; mówiono o pałacu (polichromiach i ogrodzie). W spotkaniach, które były anonosowane w miejscowej prasie obszernymi omówieniami, uczestniczyło od kilku do kilkudziesięciu osób, niekiedy całe rodziny.

W ramach cyklu imprez prezentujących historię regionu odbyły się 4 spotkania, prowadzone przez muzealnych historyków, na których demonstrowano dokumenty historyczne i pamiątki, m.in. dary kielczan; te ostatnie wystawiano na dłużej w gablotach ustawionych w sali przy „Sanktuarium” Piłsudskiego. Spotkania wzbudziły żywe zainteresowanie kielczan. Wystawy archeologiczne były tematem szkolenia przewodników świątokrzyskich PTTK.

Powodzeniem cieszyły się także spotkania młodzieży szkół średnich w ramach cyklu „Muzyka i ekspozyaty”, organizowanego przez muzeum i Estradę Świątokrzyską; w 10 imprezach – podczas których zwiedzano ekspozycję zabytkowych wnętrz w pałacu i wystawę batalistyczną oraz słuchano pieśni bitewnych – wzięło udział 1925 uczniów.



Ryc. 5. Krzysztof Myśliński opowiada o przedmiotach sztuki użytkowej w ramach spotkania „Niedziela w muzeum”



Ryc. 6. Impreza z cyklu „Wokół modela” poświęcona portretowi *Amazonka* Olgi Boznańskiej. Przy stoliku autorka imprezy Danuta Krawczyk

Łączenie różnych form przekazu wizualnego i słowno-muzycznego, stosowane przez muzeum, okazało się bardzo atrakcyjne dla odbiorców. Świadczą o tym m.in. „Wieczory na Zamku” – koncerty muzyki kameralnej (zob. kalendarium), które łączono z prezentacją eksponatów na wystawach (batalistycznej i fajansu) oraz darów (obrazów Henryka Czarnieckiego). Szczególne zainteresowanie wzbudziło spotkanie z reżyserem Andrzejem Wajdą.

W 1997 r. wznowiono po kilkunastoletniej przerwie imprezę „Wokół modela”, której założeniem było ukazanie – na przykładzie portretów z własnych zbiorów malarstwa – relacji między malarzem a modelem (zob. artykuł D. Krawczyk *Cykl imprez „Wokół modela” w pracy oświatowej Muzeum Narodowego w Kielcach* w t. 15 rocznika). Tematem kolejnego, piątego spotkania był portret Izy Boznańskiej *Amazonka* namalowany w 1891 r. przez jej siostrę, Olę. Posługując się korespondencją siostr oraz ich przyjaciół, a także komentarzem krytycznym, autorka imprezy Danuta Krawczyk zarysowała psychologiczne portrety obu kobiet, ich wzajemne dramatyczne stosunki, wynikające m.in. ze skłonności neurotycznych Izy. Recytowane przez aktorów wiersze Wandy Bacewicz, Luciano Folgore, Urszuli Jaros, Salomei Kapuścińskiej, Julesa Supervielle’a, Imantsa Ziedonisa – potęgowały atmosferę napięcia i niepokoju. W pamięci widzów pozostała postać Olgi Bo-

znańskiej wykreowana przez aktorkę Annę Skaros.

W następnym spotkaniu – *Wokół „Skarbów Sezamu” Stanisława Wyspiańskiego* – portret zastąpiła kompozycja o skomplikowanej symbolice. Powodem tej zmiany były rocznice: stulecia powstania tego obrazu – ważnego dla sztuki polskiej dzieła modernizmu i symbolizmu, oraz 90-lecia śmierci Wyspiańskiego. Wyekspozowano dwa wątki: związany z obrzędami Nocy Świętojańskiej oraz orientalny, oparty na Sezamie, baśniowym skarbcu z *Księgi 1001 nocy*. Podłożem tych fantasmagorii był panteizm, widoczny w twórczości Wyspiańskiego. W komentarzu wykorzystano utwory własne artysty (m.in. fragmenty listów do Lucjana Rydla) oraz poetów jemu współczesnych: Bolesława Leśmiana, Maryli Wolskiej, Stanisława Lacka, Sergiusza Jesienina, Dawida H. Lawrence’a. Rozbudowana, realistyczna scenografia, stanowiąca niejako dopełnienie obrazu (wnętrze lasu), operowanie światłami, rodzaj charakterystyki i gry aktorskiej – stworzyły rodzaj parateatralnego widowiska, w którym obraz, słowo i muzyka miały stworzyć klimat epoki. Impreza spotkała się z krytyką odbiorców, ponieważ przy mnogości wątków filozoficzno-literackich i folklorystycznych oraz efektów scenograficznych zagubiło się przesłanie samego obrazu. Realizatorzy podobnych widowisk muszą liczyć się również z charakterem

zabytkowych wnętrz pałacu. W obu imprezach walory estetyczne obrazów były potraktowane marginesowo<sup>\*</sup>.

Imprez muzycznych było w pałacu więcej. Organizowało je tradycyjnie Świętokrzyskie Towarzystwo Muzyczne<sup>7</sup>, angażując zespoły kameralne z Kielc i Warszawy (np. Kieleckie Trio Fortepianowe, Trio Lutosławskiego), i solistów (m.in. recital fortepianowy Ireny Sijałowej-Vogel, profesora Akademii Muzycznej w Krakowie) – wykorzystując w repertuarze rocznicę 100-lecia śmierci Johannesa Brahmsa. Jak co roku, koncertowano również w ramach VI Międzynarodowego Festiwalu Jeunesses Musicales, Trio Lutosławskiego), i solistów (m.in. recital fortepianowy Ireny Sijałowej-Vogel, profesora Akademii Muzycznej w Krakowie) – wykorzystując w repertuarze rocznicę 100-lecia śmierci Johannesa Brahmsa. Jak co roku, koncertowano również w ramach VI Międzynarodowego Festiwalu Jeunesses Musicales. Muzyka towarzyszyła także większości imprez o charakterze oficjalnym, okolicznościowym lub promocyjnym, organizowanym przez instytucje, organizacje i przedsiębiorstwa; ich uczestnicy zwiedzali przy okazji ekspozycje. Wszystkie te imprezy odbywały się w Izbie Stołowej Górnej pałacu. Jedynym wyjątkiem był koncert „Plaisir d’amour” na tarasie przy elewacji pd. pałacu, zorganizowany w ramach „Zamkowych spotkań z muzyką” (w Kielcach, Chęcinach i Pińczowie); była to pierwsza impreza na wolnym powietrzu przy kieleckim pałacu.

Działalność oświatowa, której zakres i formy ustalano na spotkaniach metodycznych z nauczycielami plastyki i historii, skierowana była przede wszystkim do młodzieży szkół kieleckich podstawowych i średnich<sup>8</sup> i uwzględniała szkolne programy wychowania plastycz-

nego, literatury polskiej i historii regionu. Podczas lekcji w muzeach biograficznych zwiedzający i słuchacze mieli do czynienia z oryginalnymi eksponatami, tymczasem zajęcia w ramach wychowania plastycznego odbywały się przy przeźroczach, zestawach audiowizualnych<sup>9</sup> i filmach. Wśród ok. 40 tematów lekcji tylko kilka wykorzystywało ekspozycje (m.in. archeologiczne) i specjalnie dobrane eksponaty, m.in. prowadzone przez Alinę Celichowską zajęcia na temat technik graficznych. Jedynymi imprezami angażującymi bezpośrednio odbiorców były konkursy urządzone przez muzea biograficzne oraz Dział Historii. Ten ostatni współorganizował II konkurs „Kielce przez stulecia”: jego uczestnicy musieli się wykazać znajomością historii miasta oraz ekspozycji muzealnych („Sanktuarium” Piłsudskiego, wystawa *Stawne bitwy oręża polskiego*, i *Pradzieje regionu świętokrzyskiego*), wzięli też udział w konkursie plastycznym „Moja przygoda w muzeum”. O popularności konkursu świadczy liczba 300 jego uczestników i aż 56 finalistów.

Natomiast fiaskiem zakończyła się próba reanimacji seansów filmowych w kinie „Museion”, podobnie zresztą jak pokazów audiowizualnych w pałacu i w Obłęgorku. Niewielkie zainteresowanie wywołały również ilustrowane przeźroczami i filmami wykłady o sztuce starożytnej („Świątynie Paestum”, „Starożytne Akragas/Agrigento”, „Delfy”) i malarstwie polskim („Od Bacciarellego do Wojciecha Kossaka”).

Ekspozycje w pałacu zwiedziło 29 711 osób, w muzeum w Rynku zaś – 7139, natomiast w oddziale Żeromskiego – 14 266, a w Obłęgorku 42 100. Z lekcji i wykładów oraz własnych imprez skorzystało łącznie ok. 8700 osób.

O atrakcyjności turystycznej muzeum w 1997 r., mierzonej liczbą zwiedzających, świadczy publikowana corocznie przez „Słowo Ludu” (nr 212) lista „turystycznych hitów Kielecczyny”: Obłęgorek znalazł się na niej na trzecim, pałac zaś kielecki na jedenastym miejscu.

---

\* W 1998 roku autorka obu programów, a także dyrektor Alojzy Oborny, otrzymali nagrodę indywidualną na Ogólnopolskim Konkursie na Najciekawsze Wydarzenie Muzealne roku 1997 – „za oryginalność, wzorowe przygotowanie, walory poznawcze i estetyczne imprez artystyczno-oświatowych”. Zob. artykuł Danuty Parol *Sztuka lekko podana* w nrze 260 „Echa Dnia” z 27 X 1998 r. oraz obszerny wywiad z Danutą Krawczyk w nrze 16 miesięcznika „Radostowa” z 1998 r.

<sup>7</sup> Jednym z założycieli i pierwszym prezesem Świętokrzyskiego Towarzystwa Muzycznego w Kielcach był w latach 1968-1988 dyrektor muzeum Alojzy Oborny. Od 1988 r. funkcję prezesa pełni Andrzej Domin, muzyk z Państwowej Średniej Szkoły Muzycznej w Kielcach.

<sup>8</sup> Jedynym wyjątkiem były 4 lekcje w Szkole Podstawowej w Sokołowie Dolnym gm. Sobków przeprowadzone przez archeologów Barbarę Kowalczyk i Zygmunta W. Pyzika.

---

<sup>9</sup> Spośród 16 zestawów audiowizualnych przygotowanych w latach 70. i 80. przez pracowników muzeum wykorzystywano najczęściej: „Gotyk”, „Malarstwo gotyckie”, „Renesans we Włoszech”, „Barok”, „Stanisław Wyspiański”, „Picasso”.





Ryc. 7. Uczestnicy XXXII Marszu Szlakiem Pierwszej Kompanii Kadrowej z Krakowa do Kielc: warta przed tablicą pamiątkową poświęconą Józefowi Piłsudskiemu w loggii pałacu kieleckiego

#### WYBRANE FORMY DZIAŁALNOŚCI OŚWIATOWEJ W 1997 ROKU

	Odczyty	Lekcje	Seanse filmowe	Koncerty
Pałac	} 29 (937)	} 96 (1952)	–	6 (713)
Rynek			61 (1993)	–
Oddz. Żeromskiego	5 (ok. 400)	30 (802)	–	3 (ok. 250)
Oddz. Sienkiewicza	8 (383)	21 (987)	7 (315)	1 (45)

(W nawiasach podano ilość uczestników.)

Zbiory i działalność muzeum były w 1997 r. przedmiotem artykułów i wzmianek w miejscowej prasie oraz audycji radiowych i telewizyjnych; ich autorami byli przede wszystkim pracownicy muzeum. Oprócz charakterystyki wystaw i imprez (zob. rozdz. „Wystawy” i „Kalendarium”) pisano m.in. o dziełach Wyspiańskiego, Malczewskiego i rzeźbiarza ludowego Adama Żegadły („Ikar” nr 1, 2, 9), o tapiserii ze sceną hołdu kartagińczyków („Słowo Ludu” nr 13), o darach Marii Kornilowicz i Wandy Czarneckiej („Ikar” nr 12, „Słowo Ludu” nr 99, 101, 282), Andrzeja Mrożewskiego, Katarzyny Pawłowskiej i Wojewody Kieleckiego („Gazeta Wyborcza/Lokalna” nr 59 i 101), o nabytkach („Słowo

Ludu” nr 67 i 214, „Gazeta Wyborcza/Lokalna” nr 59 i 60, „Echo Dnia” nr 214). Plany muzeum na rok 1997 i 1998 przedstawił dyr. Oborny w „Echu Dnia” z 22 XI 1996 r. oraz nrze 9 „Ikar” z 1997 r. Wśród kilkunastu reportaży telewizyjnych i audycji radiowych na temat muzeum, jeden poświęcono geologom Janowi Czarnockiemu i Stanisławowi Pawłowskiemu (TVP2, 27 V) oraz wystawie fotografii krajoobrazowej. Z okazji tradycyjnego Marszu Szlakiem I Kompanii Kadrowej z Krakowa do Kielc (12 VIII) oraz w rocznicę odzyskania niepodległości (11 XI) historycy muzealni wzięli udział w audycjach w „Radio Kielce”.

#### WYDAWNICTWA

Stefan Żechowski. *Katalog wystawy*. Kielce 1997 (40 s., 88 il., nakład 500 egz., druk: ARW „Fine Grain”, Kielce). Redakcja: Marzena Maćkowska. Autorami tekstów i kalendarium są komisarze wystawy Ewa Polit

i Iwona Rajkowska. Poprzedzają je wprowadzenia wojewody kieleckiego Zygmunta Szopy i dyr. Alojzego Obornego. Tłumaczenia na jęz. angielski dokonała I. Rajkowska. Katalog zawiera reprodukcje wszystkich wysta-

wionych prac, autorstwa Krzysztofa Kuby Pęczalskiego. Agencja „Fine Grain” pokryła koszty zdjęć.

*Johann Elias Ridinger (1698–1767). Grafika ze zbiorów Muzeum w Höxter-Corvey. Katalog wystawy.* Kielce 1997 (88 s., 74 il., nakład 500 egz., druk: ARW „Fine Grain”, Kielce). Redakcja: Marzena Maćkowska. Autorem *Uwag o życiu i twórczości Artysty* jest Werner Altmeier, dyrektor Muzeum w Höxter-Corvey, skąd wypożyczono grafiki. Katalog poprzedzają wprowadzenia Franza Albrechta, księcia raciborskiego i Corvey oraz dyr. Alojzego Obornego. Fotografie wykonali Lothar Miechels i Andrzej Komodziński, tłumaczenia zaś niemiecko-polskie i polsko-niemieckie – Iwona i Andrzej Komodzińscy. Katalog wyróżnia się staranną formą graficzną i dobrą jakością druku.

*Krajobrazy Kielecczyzny na dawnej fotografii (1913–1939).* Druk (ARW „Fine Grain”, Kielce, 28 s., 17 il., nakład 500 egz.) sfinansowany przez Okręg Świętokrzyski ZPAF. Katalog wystawy zorganizowanej w Galerii Fotografii wspólnie z Okręgiem Świętokrzyskim ZPAF zawiera: wprowadzenie i biogramy autorów zdjęć, katalog zdjęć prezentowa-

nych na wystawie, a także spis fotografii i negatywów o tematyce krajobrazowej i przyrodniczej znajdujących się w zbiorach Działu Przyrody naszego muzeum. Tekst autorstwa Pawła Króla zredagowała Elżbieta Postoła.

*Fajans europejski XIX i XX wieku ze zbiorów Wojciecha Kowalskiego i Muzeum Narodowego w Kielcach. Katalog wystawy.* Kielce 1997 (20 s., 22 il., nakład 500 egz., druk: Zakład Poligraficzny „Sam-Wil”, Kielce). Redakcja: Marzena Maćkowska. Wstęp i katalog eksponatów napisała Anna Kwaśnik-Gliwińska. Autorem krótkiego omówienia fajansu europejskiego jest właściciel kolekcji fajansu prof. Wojciech Kowalski. Kolorowe zdjęcia wykonali Aleksandra Mrochen i Paweł Suchanek. Katalog wzbogacają reprodukcje na wewnętrznych stronach okładki znaki firmowe wytwórni fajansu.

Zakończono podstawowe prace poligraficzne przy 19. tomie rocznika, który po złamaniu liczy 504 s.

Oprócz 4 katalogów wystaw wydano 4 plakaty i kilkanaście drobnych druków (programów i zaproszeń). Autorem opracowania graficznego wszystkich wydawnictw był art. mal. Waldemar Oleszczak.

## PRACE BUDOWLANO-KONSERWATORSKIE

Zgodnie z wytycznymi konserwatorskimi opartymi o wyniki badań architektonicznych, dokonano przeniesienia na pierwotne miejsca dwóch kominków między drugim i trzecim pokojem apartamentu biskupiego pałacu. Do Drugiego Pokoju Biskupiego (dawnej antykamery) powrócił okazały kominek z herbem *Korab*. Umieszczono go na ścianie wschodniej w miejscu paleniska, wykorzystując zachowane ślady montażowe. Elementy architektoniczno-rzeźbiarskie kominka wykonane z miejscowych, dekoracyjnych marmurów (zbitych wapieni) były popękane i uszkodzone, ich tylne płaszczyzny zaś osłabione na skutek przepalenia; zostały one sklezione przy użyciu mosiężnych bolców i żywicy epoksydowej oraz uzupełnione kitami. Przy montażu dokonano korekty kompozycji górnej części kominka, obcinając gzyms dolny i architrav o 7,5 cm – tak, aby krawędzie boczne architravu pokrywały się z krawędziami głowic pilastrów. Narożniki i łukowe zamknięcie paleniska zostały prze-

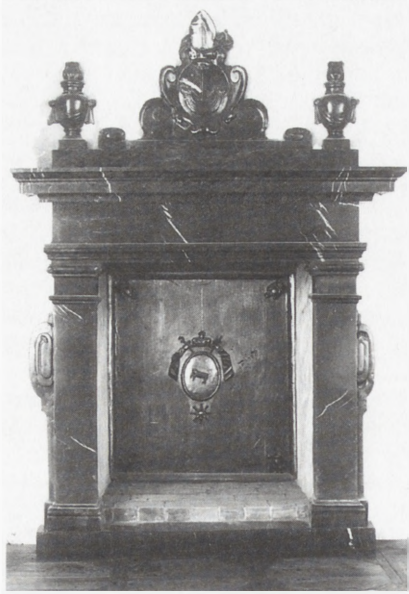
murowane, uzupełniono jego ceglana posadzkę, przy tylnej zaś ścianie pozostawiono żeliwną płytę z herbem *Junosza*. Wykonane w okresie międzywojennym ozdobne drzwiczki z miedzianej blachy i siatki powędrowały do lapidarium.

W Trzecim Pokoju Biskupim przeniesiony kominek umieszczono przy palenisku na ścianie wschodniej, tuż przy oknie. Prace wykonała Pracownia Konserwacji Dzieł Sztuki – Małgorzata i Paweł Oselka<sup>10</sup>.

W trzech pokojach apartamentu biskupiego zamurowano odkrywkę pozostałe po badaniach architektonicznych wykonanych w latach 1995–1996.

Kontynuowano dokumentację projektową dla potrzeb restauracji apartamentu biskupie-

<sup>10</sup> M. i P. Oselka *Dokumentacja konserwatorska dwóch kominków w 2 i 3 pokoju biskupim w pałacu biskupów krakowskich w Kielcach*, Kielce 1997, mps 31 s., 40 il. kol.



Ryc. 8. Kominek z herbem *Korab* w zwieńczeniu niu po przeniesieniu do Drugiego Pokoju Biskupiego i konserwacji

go<sup>11</sup>. Przedmiotem dyskusji był sposób mocowania tkanin na ścianach drugiego i trzeciego pokoju biskupiego, które zamierzano potraktować jako obicia i zawieszać je metodą

tw. panelowania – napięcia na listwy naścienne. Zdaniem konsultanta (historyka sztuki i scenografa) Macieja M. Putowskiego z Warszawy, typowe dla nowożytnych wnętrz rezydencjonalnych było zawieszanie tkanin podobnie jak tapiserii, w formie obrębionych brytów.

W końcu roku przystąpiono do remontu grożącej zawaleniem XVII-wiecznej Baszty Prochowej usytuowanej w połowie zachodniego odcinka muru ogrodowego. Nieużytkowana baszta była doraźnie zabezpieczona przed kilku laty nakrywą z cementu i darni. Obecnie uzupełniono ubytki w kamiennych murach przyziemia. Prace na zlecenie Woj. Konserwatora Zabytków prowadził Zakład Remontowy Bohdana i Bożeny Metów z Kielc, pod nadzorem konserwatorskim Jakuba Lewickiego i konstrukcyjnym Juliana Słonia<sup>12</sup>.

Wykonywano bieżące remonty: naprawiono zerwane przez wicher 28 marca pokrycie z blachy miedzianej na pd. połaci dachu pałacu (zob. „Słowo Ludu” nr 76); w pomieszczeniu na pierwszym piętrze baszty pd.-wsch. pałacu ocieplono płytami ze styropianu i gipsu strop (z pozostawieniem zniszczonych wilgocią desek) oraz ścianki podokienne, pomalowano ściany; pomieszczenie narożne na parterze skrzydła pd., zaczęto przystosowywać na pokój gościnny (projekt, realizacja i finansowanie – firma „Piasecki” z Kielc).

#### RADA MUZEALNA

Obrađująca w październiku pod przewodnictwem prof. Andrzeja Rottermunda Rada Muzealna – która tym posiedzeniem zakończyła 6-letnią kadencję – przyjęła sprawozdanie z działalności muzeum w 1997 r. i plan na rok 1998. Oceniając dokonania muzeum w 1997 r., członkowie Rady podkreślili szeroki zakres działalności oraz wysoki poziom merytoryczny i edytorski katalogów wystaw. Jednocześnie wyrazili ubolewanie z powodu niedostatku środków finansowych i zaniechania restauracji pałacu. Działalność muzeum w 1998 r.

będzie uwarunkowana trzema rocznicami: 80-leciem odzyskania niepodległości, 90-leciem Muzeum Narodowego w Kielcach oraz 40-leciem Muzeum Henryka Sienkiewicza w Obłęgorku. Znajdą one odbicie w wystawach czasowych: ekspozycji historyczno-artystycznej *Od rozbiorów do niepodległości*, monograficznej wystawie malarstwa i rysunku Władysława Maleckiego (1836-1900) oraz ekspozycjach związanych z *Trylogią* Sienkiewicza. Przewiduje się otwarcie nowych ekspozycji stałych, w pierwszym rzędzie *Galerii malarstwa polskiego* oraz wystaw: przyrodniczej i historycz-

<sup>11</sup> *Projekt restauracji elementów wnętrza pokoi biskupich w pałacu kieleckim* (W. Pedrycz – architektura, A. Szelejewski – widoki stropów, J. Słoń – konstrukcja). Pracownia Projektowa Pedrycz-Woźnicki w Kielcach, 1997.

<sup>12</sup> J. Lewicki *Sprawozdanie z nadzoru nad remontem baszty prochowej przy pałacu biskupim w Kielcach wraz ze sprawdzeniem dotychczasowych badań architektonicznych*, Kielce 1997, mps 6 s., 6 il.

nej; te ostatnie umożliwią powołanie oddziału pod tradycyjną nazwą – Muzeum Świętokrzyskie. Nowa *Galeria malarstwa polskiego* zajmie obie kondygnacje odrestaurowanego w 1995 r. północnego skrzydła pałacu i obejmie ok. 220 obrazów z XVIII–XX w., którym będą towarzyszyć dzieła europejskiej sztuki zdobniczej. Zdaniem członków Rady – takie połączenie eksponatów i staranna ich kompozycja, umiejętne operowanie światłem i kolorem – zwiększy atrakcyjność ekspozycji, o czym przekonała m.in. kielecka wystawa sztuki niemieckiej. Zamiast przeglądu historycznego o charakterze edukacyjnym galeria

ograniczy się do grup obrazów dobrze w Kielcach reprezentowanych.

Ustosunkowując się do stanowiska muzeum, Rada jednomyślnie opowiedziała się za przywróceniem w trzech pokojach apartamentu biskupiego pałacu posadzek marmurowych, za czym przemawiają m.in. źródła historyczne, zachowane relikty posadzek i oryginalnego wystroju tych najbardziej reprezentacyjnych i unikatowych w Polsce wnętrz wazowskich oraz przyjęty program restauracji.

Rada zaaprobowała też wniosek o wpisaniu Muzeum Narodowego w Kielcach do Państwowego Rejestru Muzeów.

#### VARIA

Działając z upoważnienia Wojewódzkiego Konserwatora Zabytków muzeum zaopiniowało 139 podań o wywóz obiektów za granicę, wydało 4 zezwolenia na wywóz czasowy dóbr kultury oraz 9 zaświadczeń dla Urzędu Celnego.

Pracownicy muzeum opublikowali w 1997 r. kilkanaście opracowań monograficznych i artykułów:

Jan Główka: *Fabryka Łożysk Tocznych „Iskra” Spółka Akcyjna w Kielcach 1897-1997*, Kielce 1997; *O Stanisławie Staszicu w Kielcach*, „Przegląd Odlewnictwa” t. 47: 1997, nr 3; *Rada Artystyczno-Konserwatorska miasta Kielc a tradycje legionowe 1933-1939*, „Biuletyn Historyczny Forum”, Kielce 1997.

Zygmunt W. Pyzik opublikował artykuł *Archeologiczna opowieść* omawiający materiały archeologiczne z okolic Krasocina we Włoszczowskiem (w: *W sarmackim Krasocinie*, Kielce 1997).

Kazimiera Zapałowa: artykuły poświęcone Żeromskiemu w nrach 3 i 7-8 „Ikar”

Krzysztof Urbański i Anna Lewicka: fragmenty przełożonych z jęz. angielskiego wspomnień kielczanki Marii Feferman z lat 1945-1946 („Ikar” nr 6-9).

Janina Skotnicka konsultowała rekonstrukcję stroju weselnego dla zespołu śpiewaczego przy Gminnym Ośrodku Kultury w Ciekotach; przygotowała wniosek do ogólnopolskiej nagrody im. Oskara Kolberga dla b. pracownika muzeum – etnografa Barbary Erber; sporządziła aktualne wykazy twórców ludowych z terenu woj. kieleckiego do przewodnika turystycznego; była członkiem jury konkursu na ozdoby choinkowe „Kwiaty dla jubilatów” zorganizowanego dla twórców ludowych woj. kieleckiego oraz konkursu plastycznego „Moja mała ojczyzna” – dla uczniów szkół podstawowych w gminie Górnio.

W kwietniu zaobserwowano w pałacu obecność nietoperzy-nocków.

#### ZMIANY PERSONALNE

W dniu 1 lutego podjęła pracę historyczka sztuki mgr Małgorzata Gorzelak – jako asystent w Muzeum Henryka Sienkiewicza w Oblegorku.

Zmarli: Bogusław Duda – 3 maja (ur.

1949), zatrudniony w muzeum jako rzemieślnik od 1 czerwca 1989 r.; Henryk Krąż – 23 grudnia (ur. 1940), dowódca warty Straży Przemysłowej (w muzeum od 1 listopada 1972 r.).

## ODDZIAŁY

MUZEUM HENRYKA SIENKIEWICZA  
W OBLĘGORKU

W marcu muzeum otrzymało zapisem testamentowym zmarłej w końcu 1996 r. wnuczki Sienkiewicza Marii Kornilowicz cenny zbiór sienkiewiczianów, który do czasu uprawomocnienia testamentu przyjęto jako depozyt. Składają się nań listy H. Sienkiewicza i S. Żeromskiego, korespondencja córki pisarza Jadwigi Kornilowicz, jej popiersie z wieku młodzieńczego dłuta Jana Nalborczyka, obrazy jej autorstwa, dzienniki Marii Szetkiewiczówny (matki Jadwigi) i Tadeusza Kornilowicza (męża Jadwigi), pocztówki przedstawiające pałacyk w Oblęgorku, korespondencja z lat 50.-60. związana z powstawaniem muzeum, wycinki prasowe (zob. omówienie L. Putowskiej w nrze 12 „Ikara” i nrze 282 „Słowa Ludu” oraz w niniejszym tomie, s. 283-290).

Dzięki pomocy finansowej Banku Gospodarki Żywnościowej i Centrali Produktów Naftowych udało się zakupić dwa obrazy: Stanisława Kaczora-Batowskiego *Do Wodoktów* z 1898 r. (z cyklu ilustracji do *Potopu*) oraz Adama Setkowicza *Wizja Sienkiewicza* z 1912 r. (z portretami pisarza i bohaterów jego powieści). Muzeum zyskało też w darze kilka pocztówek – ilustracji do *Quo vadis* oraz okolicznościowych druków.

W trakcie opracowywania zbiorów udało się ustalić autorstwo secesyjnego wazonu (nr inw. MNKi/S/61) sygnowanego przez Wacława Bębnowskiego (1865–1945) oraz zidentyfikować 2 talerze miśnieńskie z lat 1735–1740 z motywami plecionki i latających smoków (nr inw. MNKi/S/388 i 389).

Oprócz wystaw stałych zwiedzający mieli okazję obejrzeć dwa pokazy będące plonem współpracy z pokrewnymi muzeami biograficznymi: w Woli Okrzejskiej i w Żarnowcu. W 2. połowie roku udostępniano w tzw. Halikówce dość oryginalną w pomyśle ekspozycję *Historia Orła Białego w dziejach narodu*, na którą złożono się 21 wizerunków orła (płasko-rzeźby w drewnie) wykonanych w latach 80. na zamówienie Muzeum Marii Konopnickiej w Żarnowcu przez Wiktora Śliwę. Autor posłużył się źródłami historycznymi od XIII do XX w. – przedstawieniami orła na pieczęciach i monetach, chorągwiach, rzeźbach i orzeł-

kach wojskowych. Uzupełnieniem tej serii heraldycznej były XX-wieczne plakiety, numizmaty, tkaniny, książki, widokówki i adresy oraz przedmioty codziennego użytku wykorzystujące motyw orła. Mottem wystawy była wypowiedź Sienkiewicza: „Idea Ojczyzny powinna zajmować pierwsze miejsce w duszy i sercu człowieka”. Ekspozycję omówił Andrzej Basiak w nrze 10 „Ikara”.

W listopadzie udostępniono na piętrze pokaz 111 ekslibrisów o tematyce sienkiewiczowskiej wypożyczonych z Muzeum Henryka Sienkiewicza w Woli Okrzejskiej. Były to prace konkursowe 49 autorów wykonane w latach 1986 i 1996 na rocznice 20- i 30-lecia tego muzeum oraz na rocznice sienkiewiczowskie (150-lecie urodzin i 80-lecie śmierci pisarza, 100-lecie *Quo vadis* i *Krzyżaków*).

Frekwencja na wystawach wyniosła 42 100 osób.

Muzeum przejawiało dużą aktywność popularyzacyjną i promocyjną. W Bibliotece Miejskiej w Pińczowie urządzono pokaz widokówek o tematyce sienkiewiczowskiej. Prelekcje o muzeum wygłoszono: w Woli Okrzejskiej, w Pińczowie, w Smogorzowie k. Przysuchy (podczas seminarium „Ludowe tradycje rodziny Sienkiewiczów” połączonego z odsłonięciem pomnika pradziadka Henryka Sienkiewicza, Michała), w Ostrowcu Świętokrzyskim (w trakcie uroczystości nadania Szkole Podstawowej nr 6 imienia pisarza), podczas zlotu szkół noszących imię Sienkiewicza w Łowiczu, na spotkaniach z przedstawicielami powstałej w 1996 r. Fundacji Sienkiewiczowskiej (zob. „Słowo Ludu” z 24 XI i „Echo Dnia” z 26 XI). Muzeum i osoba Sienkiewicza były przedmiotem audycji telewizyjnej z cyklu „Wehikuł czasu” oraz audycji „Oblęgorek na żywo” w Rozgłośni Kieleckiej Polskiego Radia. Kierowniczka muzeum przewodniczyła jury III konkursu szkół sienkiewiczowskich, który odbył się w Szkole Podstawowej w Oblęgorku.

Kontynuowano prace remontowe przy tarasie (zabezpieczenie zagrożonego odcinka balustrady tralkowej taśmą aluminiową), ogrodzeniu oraz w zawilgoconym magazynie muzealników. Na zlecenie Urzędu Gminy w Strawczynie sporządzono pomiar geodezyjny parku w skali 1:500, niezbędny do prac projektowych i realizacyjnych.

MUZEUM LAT SZKOLNYCH  
STEFANA ŻEROMSKIEGO

Popularne w Kielcach i regionie świętokrzyskim muzeum, odwiedzane przede wszystkim przez młodzież szkolną, zwiedziło 14 266 osób. Wnętrza budynku zostały latem odmalowane, ekspozycja zaś wzbogacona o ilustracje Szymona Kobylińskiego do *Szyfowych prac*; zawisły one na klatce schodowej i wraz z innymi rycinami i fotografiami oraz rzeźbą Pielgrzyma i pamiątkowymi tablicami – stworzyły swoiste wprowadzenie do właściwej wystawy.

Tematem lekcji, odczytów i konsultacji była przede wszystkim problematyka wydanej przed stu laty powieści Żeromskiego *Szyfowe prace*.

W siedzibie muzeum przeprowadzono 28 lekcji dla licealistów kieleckich („Wokół *Szyfowych prac*”, „Wpływ kraju lat dziecinnych Żeromskiego na ukształtowanie jego literackiej świadomości”). Wygłoszono 5 odczytów: „Stefan Żeromski w Górnicy w świetle *Dzienników*, listów i wspomnień” (podczas odsłonięcia w Górnicy tablicy pamiątkowej poświęconej Żeromskiemu oraz dla uczniów Liceum im. S. Żeromskiego w Kielcach); „Andrzej Radek i jego współczesna rodzina” (na sesji „Wokół *Szyfowych prac* – w 100-lecie wydania powieści” zorganizowanej przez Kieleckie Towarzystwo Naukowe). W ramach corocznej akcji „Jodła” poświęconej Żeromskiemu przeprowadzono w Sielpi szkolenie harcerzy z Chorągwi ZHP im. Żeromskiego. Udzielono konsultacji przy realizacji filmu telewizyjnego „*Szyfowe prace*” (reż. Paweł Komorowski).

Dla dzieci w wieku przedszkolnym muzeum zorganizowało konkurs plastyczny, którego tematem było dzieciństwo i młodość Że-

romskiego; wzięło w nim udział 90 dzieci z trzech kieleckich przedszkoli, a ich dzieła wystawiono w muzeum podczas uroczystego podsumowania konkursu. Nawiązano w ten sposób do podobnych konkursów organizowanych przez muzeum w latach 80. (zob. art. Piotra Chyba w nrze 6 „Ikara”).

W siedzibie muzeum odbyły się dwie imprezy. Szczególny charakter miało spotkanie we wrześniu z Kazimierą Zapałową, obchodzącą 30-lecie swojej pracy na stanowisku kierownika muzeum (zob. nr 202 „Gazety Wyborczej/Lokalnej” i nry 202 i 203 „Słowa Ludu”). Z tej okazji własnym sumptem wydano pamiątkowy druk-adres *Portrety i słowa* zawierający reprodukcje 8 wizerunków pisarza i cytaty z jego utworów. Kolejne spotkanie miało charakter wieczoru autorskiego Stanisława Mijasa, polonisty i znanego publicyście kieleckiego, autora drukowanego zbioru ucieśnych opowiadań *Górali świętokrzyskich przypadki*, napisanych wyborną, archaizowaną polszczyzną. W wieczorze wzięli udział bohaterowie opowiadań oraz rodzinna kapela Michtów z Ciekot.

W listopadzie odbyła się w pałacu uroczystość wręczenia stypendiów im. Andrzeja Radka zorganizowana po raz jedenasty przez muzeum i Towarzystwo im. S. Żeromskiego. W wystąpieniach prezesa towarzystwa Stanisława Mijasa oraz prof. Adama Massalskiego określono stypendialną pomoc dla wyróżniających się absolwentów szkół podstawowych jako symboliczną spłatę długu wobec pokoleń żyjących pod zaborami, a jednocześnie jako wyróżnienie cech charakteru odpowiadających powieściowemu Radkowi. Stypendia dla 26 „Radków” ufundowały 22 instytucje i organizacje.

#### KALENDARIUM

15 I – 20 III Zwiedzanie przez grupy uczniów szkół ogólnokształcących ekspozycji zabytkowych wnętrz w pałacu oraz wystawy *Ślawne bitwy oręża polskiego*, połączone z koncertem kameralnym „Pieśni bitewne” w wykonaniu Grzegorza Hołówki (tenor), Andrzeja Zagdańskiego (baryton) i Artura Jaronia (fortepian) – w ramach cyklu spotkań „Muzyka i ekspozyty” organizowanych przez muzeum i Estradę Świę-

tokrzyską. W 10 spotkaniach (15 I, 17 I, 10 III, 12–14 III, 17–20 III) wzięło udział 1952 uczniów. Spotkania wzmiankowane w nrze 22 „Echa Dnia”.

21 I Otwarcie wystawy *Z pradziejów regionu świętokrzyskiego* w siedzibie muzeum w Rynku.

18 II Impreza w rocznicę powstania narodowego 1863 r. w ramach organizowanego od 3 lat cyklu „Muzealne spotkania z hi-

- istorią”, w siedzibie muzeum w Rynku: pokaz dokumentów oraz prelekcja Krzysztofa Urbańskiego *Kielce w okresie powstania styczniowego*. Omówienie w nrze 51 „Słowa Ludu”.
- 23 II „Niedziela w muzeum”: Zygmunt W. Pyzik *Surowce w pradziejach regionu* (na wystawie *Z pradziejów regionu świętokrzyskiego*). Omówienie w nrze 47 „Słowa Ludu”.
- 23–28 II Pobyt dyr. Ryszarda de Latoura w Niemczech – Muzeum w Höxter-Corvey (przygotowanie wystawy grafiki Johanna E. Ridingera).
- 2 III „Niedziela w muzeum”: Paweł Król *Zwieżęta epoki lodowcowej* (wykład z pokazem kości mamuta ze zbiorów Muzeum Narodowego w Kielcach). Omówienie w nrze 54 „Słowa Ludu”.
- 4 III Otwarcie w pałacu wystawy *Sławne bitwy oręża polskiego* zorganizowanej wspólnie z Muzeum Narodowym w Krakowie. Podczas uroczystego otwarcia wystawy w Izbie Stołowej Górnej pałacu wystąpiła Orkiestra Garnizonu Kieleckiego (pieśni religijne i patriotyczne, marsze wojskowe – od *Bogurodzicy po Marsz I Brygady*). Ekspozycję czynną do 22 czerwca obejrzało ok. 19 000 osób. Wystawa przeniesiona do Muzeum Narodowego w Szczecinie (VII–X).
- 9 III „Niedziela w muzeum”: Anna Myślińska *Somosierra w obrazach malarzy polskich* (na wystawie *Sławne bitwy oręża polskiego*).
- 11 III „Wieczór na Zamku”: koncert Moskiewskiej Orkiestry Kameralnej pod dyktando Eduarda D. Gracza, z udziałem Władimira Ditza (bas) i Artura Jaronia (fortepian). W programie utwory P. Czajkowskiego, D. Szostakowicza, F. Kreislera i P. Sarasatego. W przerwie koncertu zwiędzenie wystawy *Sławne bitwy oręża polskiego*.
- 16 III „Niedziela w muzeum”: Danuta Krawczyk *Portrety sióstr Pareńskich* (o obrazach W. Wojtkiewicza i S. Wyspiańskiego). Omówienie w nrze 69 „Słowa Ludu”.
- 20 III Pokaz dokumentów ze zbiorów Muzeum Narodowego, związanych z tematem konferencji naukowej *200 lat Legionów Polskich i „Mazurka Dąbrowskiego”* – w Domu Środowisk Twórczych w Kielcach.
- 23 III „Niedziela w muzeum”: Anna Myślińska *Bitwy XVII wieku w malarstwie polskim i obcym* (na wystawie *Sławne bitwy oręża polskiego*). Omówienie w nrze 79 „Słowa Ludu”.
- 6 IV „Niedziela w muzeum”: Ryszard de Latour *Uzbrojenie XVII–XIX w. na obrazach wystawy „Sławne bitwy oręża polskiego”*.
- 13 IV „Niedziela w muzeum”: Elżbieta Jeżewska *Rzeźba antyczna w zbiorach Muzeum Narodowego w Kielcach*. Wykład oparty o XIX-wieczne kopie rzeźb rzymskich (popiersia Oktawiana, Nerona i kobiety w palli) i hellenistycznych (postać Afrodyty) ze zbiorów muzeum.
- 15 IV–31 VIII Wystawa rysunku i malarstwa Stefana Żechowskiego w pn. skrzydle pałacu. W otwarciu wystawy wzięła udział Marianna Żechowska, ofiarodawczyni 45 rysunków i obrazów męża, zmarłego w 1984 r.
- 20 IV „Niedziela w muzeum”: Krzysztof Myśliński *O kilku tajemniczych przedmiotach i niektórych innych* (opowieści o przedmiotach sztuki użytkowej).
- 27 IV „Niedziela w muzeum”: Iwona Rajkowska *Stefan Żechowski* (spotkanie na wystawie).
- 29 IV Uroczystość przekazania 33 drzeworytów Stefana Mrożewskiego (1894–1975) przez zamieszkałego w Kanadzie syna artysty prof. Andrzeja Mrożewskiego. Omówienie daru w nrach 67, 99 i 101 „Słowa Ludu” oraz „Gazecie Wyborczej/Lokalnej” nr 101.
- 11 V „Niedziela w muzeum”: Anna Myślińska *Obrazy Kossaków na wystawie „Sławne bitwy oręża polskiego”*.
- 12 V Impreza z cyklu „Wokół modelu” w Sali Portretowej pałacu: *Wokół „Amazonki” Olgi Boznańskiej*. Wykonawcy: Anna Skaros (Olga Boznańska), Edward Janaszek (aktor), Alojzy Oborny (historyk sztuki), Artur Jaron (pianista). Scenariusz i prowadzenie – Danuta Krawczyk. Koszty imprezy pokrył Geolbud S.A. w Kielcach. Omówienie imprezy w nrze 109 „Słowa Ludu” i nrze 114 „Echa Dnia”.
- 13 V Ogólnopolskie sympozjum „Spotkanie ze sztuką” w pałacu z udziałem 120 nauczycieli i metodyków plastyki na wystawie *Sławne bitwy oręża polskiego*, połączone z koncertem muzyki patriotycznej.
- 16 V Spotkanie w pałacu z kompozytorem Krzysztofem Pendereckim.



- 16 V Prezentacja rękopisów i druków archiwalnych dotyczących historii Kielc i regionu ze zbiorów Działu Historii – w ramach „Muzealnych spotkań z historią”.
- 18 V „Niedziela w muzeum”: Tadeusz A. Kosiński *Pieniądz na ziemiach polskich. Motywy Piastów*.
- 25 V „Niedziela w muzeum”: Danuta Krawczyk *Malarstwo w poetyckiej interpretacji*. Wykład poświęcony wybranym dziełom malarstwa światowego, które zainspirowały poetów, m.in. obrazom mistrzów holenderskich (wiersze Tadeusza Kubiaka, Wojciecha Czerniawskiego, Włodzimierza Słobodnika i Konstantego Gaszyńskiego) i dziełom Wyspiańskiego (refleksja Józefa Czechowicza na temat polichromii i witraży). Omówienie w nrze 123 „Słowa Ludu”.
- 22–28 V Pobyt dyr. Alojzego Obornego w Höxter-Corvey w Niemczech (współpraca między muzeami).
- 1 VI „Niedziela w muzeum”: Bogusław Paprocki *Ogród przy pałacu biskupów krakowskich w Kielcach*.
- 3 VI Podsumowanie konkursu plastycznego na temat dzieciństwa i młodości Stefana Żeromskiego ogłoszonego przez Muzeum Lat Szkolnych Stefana Żeromskiego dla dzieci z trzech kieleckich przedszkoli. Omówienie w nrze 6 „Ikar”.
- 8 VI „Niedziela w muzeum”: Krzysztof Myśliński *Sylwetki kolekcjonerów* – prelekcja połączona z pokazem eksponatów z kolekcji Tomasza Zielińskiego, Mieczysława Jarońskiego, Ludwika W. Kielbassa i Jana H. Dąbrowskiego. Omówienie w nrze 135 „Słowa Ludu”.
- 9 VI Przyznanie nagrody zespołowej III stopnia w Ogólnopolskim Konkursie na Najciekawsze Wydarzenie Muzealne Roku 1996 za przygotowanie wystawy *Sztuka niemiecka 1450–1800 w zbiorach polskich*. Fakt odnotowany w nrach 126 i 135 „Słowa Ludu”, nrze 127 „Echa Dnia” i nrze 133 „Gazety Wyborczej/Lokalnej”.
- 10 VI Spotkanie w pałacu finalistów II konkursu historycznego „Kielce przez stulecia” zorganizowanego dla uczniów kieleckich szkół podstawowych i średnich przez Muzeum Narodowe i Urząd Miasta Kielc. Omówienie w nrze 131 „Słowa Ludu” i nrze 130 „Echa Dnia”.
- 15 VI „Niedziela w muzeum”: Anna Myślińska *Rozwój malarstwa batalistycznego (w oparciu o wystawę Sławne bitwy oręża polskiego)*.
- 17 VI Wykład prof. Zdzisława Żygulskiego jun. *Wczesne bitwy Napoleona Bonapartego* oparty o wystawę *Sławne bitwy oręża polskiego*.
- 22 VI „Wieczór na Zamku”. Spotkanie z Andrzejem Wajdą na temat idei i okoliczności powstania Centrum Sztuki i Techniki Japońskiej w Krakowie oraz koncert kameralny z udziałem Jadwigi Kotnowskiej (flet) i Leszka Potasińskiego (gitara). W programie utwory D. Oritz, B. Bartoka, J. Iberta, H. Villa-Lobosa, J. Nina i M. de Falli. Impreza sponsorowana przez firmę „Acumen-Service”.
- 22 VI – 30 XI Wystawa *Historia Orła Białego w dziejach narodu* w Oblęgorku (eksponaty z Muzeum Marii Konopnickiej w Żarnowcu).
- 9 VII Otwarcie wystawy *Krajobrazy Kielecczyzny na dawnej fotografii (1913–1939)* w Galerii Fotografii ZPAF przy ul. Paderewskiego 12 w Kielcach, zorganizowanej wspólnie z Okręgiem Świętokrzyskim ZPAF.
- 15 VII Otwarcie w pałacu wystawy *Johann Elias Ridinger (1698–1767). Grafika ze zbiorów Muzeum w Höxter-Corvey*.
- 21 VII – 5 XII Przeniesienie i konserwacja marmurowych kominków w apartamencie biskupim pałacu.
- 9 VIII Koncert „Plaisir d’amour” Zespołu Kameralistów „Camerata Vistula” (A. Liwanowska i A. Gębski – skrzypce, G. Chmielewski – altówka, E. Piwkowska, A. Wróbel – wiolonczela, M. Lisiecki – kontrabas) zorganizowany w ramach „Zamkowych spotkań z muzyką” (Kielce, Chęciny, Pińczów) przez kielecki oddział Stowarzyszenia „Jeunesses Musicales” i Państwową Filharmonię im. O. Kolberga w Kielcach. W koncercie, który odbył się na tarasie przy pd. elewacji pałacu, wzięło udział 80 słuchaczy.
- 12 VIII Spotkanie w pałacu uczestników tradycyjnego (1924–1939 i od 1981 r.) Marszu Szlakiem Pierwszej Kompanii Kadrowej z Krakowa do Kielc – 236 członków organizacji „Strzelec”, kombatantów II wojny światowej i sympatyków. Komentantem XXXII marszu był Lucjan Muszyń-



- ski. Podczas patriotycznej imprezy, z udziałem Wojewody Kieleckiego Zygmunta Szopy i Prezydenta Kielc Bogusława Ciesielskiego, odbył się apel poległych, a żołnierze z miejscowej jednostki wojskowej oddali salwy honorowe. Pod pamiątkową płytą w loggii frontowej pałacu i popiersiem Piłsudskiego w „Sanktuarium” zaciągnięto warty honorowe i złożono kwiaty.
- 2 IX Spotkanie literacko-muzyczne „Żeromski – moja miłość” urządzone w odnowionych wnętrzach Muzeum Lat Szkolnych S. Żeromskiego z okazji 30-lecia pracy jego kierownika Kazimierzy Zapalowej. Omówienie imprezy w nrze 202 „Gazety Wyborczej/Lokalnej” i nrze 203 „Słowa Ludu”.
- 14 IX „Niedziela w muzeum”: spacer po pałacu dla dzieci (Bożena Sabat)
- 15 IX Uroczyste przekazanie muzeum dwóch obrazów autorstwa Baltazara Gołębiowskiego (ok. 1715–1775) zakupionych staraniem posła Juliusza Brauna. Omówienie w nrach 214 „Słowa Ludu” i „Echa Dnia”.
- 21 IX „Niedziela w muzeum”: wykład Jana Głównki *Laboratorium Akademii Górniczej w Kielcach* wygłoszony w miejscu d. laboratorium na parterze skrzydła pn. pałacu, z pokazem tygłi oraz archiwaliów dotyczących Henryka Kadena – zawiadowcy „Huty Aleksandra” w Białogonie i kierownika kieleckiego laboratorium.
- 26 IX Inauguracja Roku Kulturalno-Oświatowego 1997/1998 (pałac): odznaczenie dyr. Ryszarda de Latoura Srebrnym Krzyżem Zasługi. Kazimiera Zapalowa i Marzena Maćkowska otrzymały odznakę Zasłużonego Działacza Kultury, Anna Myślińska zaś nagrodę Wojewody Kieleckiego (za realizację wystawy *Sławne bitwy oręża polskiego*).
- 28 IX „Niedziela w muzeum”: wykład Lidii Michalskiej-Brachy *Obyczaj patriotyczny na ziemiach polskich w dobie zaborów* (w „Sanktuarium” Piłsudskiego).
- 2 X Wieczór autorski Stanisława Mijasa w Muzeum Lat Szkolnych Stefana Żeromskiego.
- 16 X Posiedzenie Rady Muzealnej.
- 19 X „Niedziela w muzeum”: wykład Tadeusza Kosińskiego *Monety Piastów – srebrne denary Mieszka I* (z cyklu „Pieniądz na ziemiach polskich”). Omówienie w nrze 251 „Słowa Ludu”.
- 19, 21 i 25 X Koncerty w ramach XVI Międzynarodowego Festiwalu Jeuneses Musicales: koncert Kieleckiej Orkiestry Kameralnej (dyrygent Jan M. Zarzycki) z udziałem solistów – Joanny Kawalli (skrzypce) i Krzysztofa Baszkiewicza (śpiew, kontrabas); recitale: Magdaleny Idzik (mezzosopran) i Łukasza Wosia (akompaniament), Wencysława Nikołowa (wiolonczela) i Janusza Polańskiego (akompaniament) oraz Ludmiły Worobec-Witek (skrzypce) i Artura Jaronia (fortepian).
- 22 X „Wieczór na Zamku”: koncert w wykonaniu Kwartetu „Camerata” z Warszawy (utwory J. Haydna, G. Pucciniego i A. Dwořzaka) połączony z pokazem dzieł Henryka Czarneckiego (1889–1972): projektów konkursowych wnętrz „Sanktuarium” Piłsudskiego, portretów i pejzaży. Koncert prowadziła Aneta Oborny, twórczość zaś Czarneckiego omówiły Małgorzata Michalska-Bracha i Iwona Rajkowska.
- 26 X „Niedziela w muzeum”: wykład Danuty Krawczyk *Problemy odbioru sztuki współczesnej* ilustrowany obrazami K. Bereźnickiego, T. Brzozowskiego, W. Hasióra, Z. Makowskiego, K. Mikulskiego i J. Tchórzewskiego. Omówienie w nrze 276 „Słowa Ludu”.
- XI–XII Wystawa ekslibrisów ze zbiorów Muzeum H. Sienkiewicza w Woli Okrzejskiej w muzeum w Oblęgorku.
- 9 XI „Niedziela w muzeum”: wykład Lidii Michalskiej-Brachy *Święto niepodległości w kalendarzu politycznym II Rzeczypospolitej* połączony z pokazem dokumentów z okresu I wojny światowej podarowanych przez Z. Zamojskiego i B. Machurę z Kielc. Omówienie w nrach 259 i 282 „Słowa Ludu”.
- 13 XI Otwarcie wystawy *Fajans europejski XIX i XX wieku ze zbiorów Wojciecha Kowalskiego i Muzeum Narodowego w Kielcach*. Pomocy finansowej udzieliły: Zakłady Porcelany „Ćmielów” i Bank PKO w Kielcach.
- 16 XI „Niedziela w muzeum”: omówienie przez Piotra Rosińskiego polichromii w Pierwszym Pokoju Biskupim w pałacu.
- 20 XI Uroczystość wręczenia stypendiów im. Andrzeja Radka uczniom szkół podstawowych województwa kieleckiego i tarno-

- brzeskiego, zorganizowana w pałacu przez Muzeum Lat Szkolnych Stefana Żeromskiego i Towarzystwo im. S. Żeromskiego. Omówienie w nrze 11 „Ikar” i w „Gazecie Wyborczej/Lokalnej” z 21 XI.
- 23 XI „Niedziela w muzeum”: prezentacja przez Annę Kwaśnik-Gliwińską fajansów angielskich i polskich z XIX-XX w. na wystawie w pałacu.
- 25 XI „Wieczór na Zamku”: prowadzony przez Anetę Oborny koncert muzyki kameralnej z udziałem Katarzyny Kubiak-Sroki (klawesyn) i Eleny Ponomarienko (skrzypce) oraz Orkiestry Kameralnej „Collegium Musicum” pod. dyr. Jana Burka. W programie utwory J. Haydna, W. A. Mozarta i E. Griega. Po koncercie prezentacja wystawy fajansu europejskiego przez jej komisarza Annę Kwaśnik-Gliwińską.
- XII Rozpoczęcie remontu Baszty Prochowej w murach otaczających ogród pałacowy.
- 5 XII Prezentacja przez Lidzię Michalską-Brachę dzieł Henryka Czarneckiego podarowanych przez córkę – w ramach „Muzealnych spotkań z historią”.
- 8 XII Impreza z cyklu „Wokół modelu” w pałacu, oparta o obraz S. Wyspiańskiego *Skarby Sezamu* z 1897 r. – według scenariusza Danuty Krawczyk, z udziałem aktorów Teatru im. S. Żeromskiego w Kielcach (Andrzeja Cempury, Krystiana Nehrebeckiego, Magdaleny Ostolskiej i Doroty Stępień), red. Bohdana Gumowskiego, Artura Jaronia (fortepian) i Ludmiły Wobec-Witek (skrzypce) oraz Alojzego Obornego (komentarz historyka sztuki). Impreza zorganizowana w 90-lecie śmierci Wyspiańskiego i 100-lecie powstania obrazu, przy pomocy finansowej „Geolbudu” w Kielcach oraz Wydziału Kultury, Sportu i Turystyki Urzędu Wojewódzkiego. Omówienie: „Echo Dnia” nr 285, „Słowo Ludu” nr 285, „Ikar” nr 12 oraz „Tygodnik Powszechny” nr 3 z 18 I 1998.
- 14 XII „Niedziela w muzeum”: prezentacja przez Janinę Skotnicką twórczości artysty ludowego Józefa Piłata, na przykładzie rzeźb ze zbiorów Muzeum Narodowego w Kielcach. Omówienie w nrze 294 „Słowa Ludu”.

Ofiarodawcami dzieł sztuki i kultury dla Muzeum Narodowego w Kielcach w 1997 r. były następujące osoby i instytucje, którym w tym miejscu składamy wyrazy serdecznych podziękowań: Wanda Czarnecka z Warszawy (58 obrazów i rysunków Henryka Czarneckiego oraz projekty wnętrza Sanktuarium Marszałka Piłsudskiego z 1937 r.), Jan Dubaj z Kielc (ekslibrisy własnego autorstwa), Bożena Gutowska z Kielc (współczesne monety polskie), Elżbieta Jeżewska z Kielc (rysunek M. Wawro), Tadeusz Kosiński z Kielc (współczesne medale i monety), Bronisław Machura z Kielc (druki międzywojenne), Janina i Andrzej H. Mroźewscy z Kanady (drzeworyty Stefana Mroźewskiego), Muzeum Marii Konopnickiej w Żarnowcu (karty pocztowe do *Quo vadis* Sienkiewicza wg ilustracji P. Stachewicza), Józef Natanson z Rzymu (obrazy własnego autorstwa), Elżbieta Postoła z Kielc (medal na 100-lecie śmierci J.I. Kraszewskiego, sienkiewicziana oraz druki międzywojenne), Wojewoda Kielecki (okaz bieliaka), Zbigniew Zamojski z Kielc (dokumenty z okresu I wojny światowej), Związek Strzelecki „Strzelec”, Oddział im. Czwartaków w Kielcach (materiały XXXII/17 Marszu Szlakiem Pierwszej Kompanii Kadrowej).

*DAPROSA*

## MUSEUM CHRONICLE 1997

In connection with the decision about the designation of the restored northern wing of the Palace for the Gallery of Polish Painting - in February 1997 the hitherto gallery located from 1972 on the ground floor of the Palace was liquidated; in the vacant rooms temporary exhibitions of supra-regional character are now organised.

Out of seven temporary exhibitions thrown open in 1997, the most popular was a great battle-piece exhibition entitled *The Famous Battles of the Polish Arms*, organised jointly with the National Museum in Cracow. It was visited by 19,000 people. Thanks to the co-operation with the Museum in Hörter-Corvey (Germany - Westfallien) and the aid of the Foundation of the Polish German Co-operation, the exhibition of engravings of Johann Elias Ridinger (1698-1767) was open. Of considerable interest was the exhibition of the European faience from the 19th and 20th Centuries from the collections of the known collector Wojciech Kowalski and from the then own collections of the Museum. This exhibition was housed in the historic interiors of the Palace.

Fulfilling the will of the donor, in the northern wing of the Palace, an exhibition of the paintings and drawings of Stefan Żechowski (1912-1984) was open to the public. It was accompanied by a display of contemporary artistic glassware.

In the museum at the Market Square the exhibition *From the Prehistory of the Świętokrzyski Region* was thrown open to the public. Together with the exhibition *The Medieval Kielce Region* it created the foundations for the permanent regional exhibition of the future Świętokrzyskie Museum - the branch of the National Museum; its forthcoming opening was postulated by the local public and city authorities. Outside the Museum were exhibited, among others a selection of old landscape photography from the years 1913-1939. However, unfortunately, a new, permanent natural science exhibition was not opened in place of the old exhibition, created in 1969 and liquidated in the end of 1996.

In the educational activity the cycles of popular sessions entitled "Sunday in the Museum" and "Encounters With History", based on exhibitions and selected exhibits were continued. Besides, music events "Soirees in the Castle" and "Music and Exhibits", which combined music with the presentation of exhibits and personalities from the world of culture and arts enjoyed a constant popularity with the public. After a break of several years the event "Around the Sitter" was restored - the subjects included the paintings of Bożnańska and Wyspiański.

The museum collections were increased by valuable gifts: among others, by a series of several dozen woodcuts to Dante's *Divine Comedy*, executed by the painter Stefan Mrozewski (1894-1975), who became famous for his original, technically excellent woodcuts; paintings of the Kielce painter Henryk Czarnecki (1889-1972), and deposits - a collections the Sienkiewicz family mementoes. Thanks to the financial aid of sponsors, it was possible to purchase two old-Polish portraits, painted by Baltazar Gołębiowski and paintings on the Henryk Sienkiewicz theme, executed by Stanisław Batowski and Adam Setkowicz.

In the bishop's apartment on the upper floor, the 17th Century marble mantelpieces were restored and moved to their original locations.

In the museum conservation workshop 12 paintings were restored while several dozen works of painting, applied art, medal engravings and numismatics underwent temporary conservation interventions.

The attendance in the Museum and its branches reached 93,216 people, including 29,711 visitors to the Palace, 7,139 in the museum in the Market Square, 14,266 in the Museum of Stefan Żeromski's School-Days, 42,100 in the Henryk Sienkiewicz Museum at Oblęgorek. About 8,700 people attended educational events such as lectures and lessons.

The modest budget of the Museum was increased by c. 15 percent of own income and donations of 12 institutions and enterprises (among others the Factory of Rolling Bearings "Iskra" in Kielce and 6 banks).