

Elżbieta Jeżewska

Rzeźba w zbiorach Muzeum Narodowego w Kielcach do roku 1939

Rocznik Muzeum Narodowego w Kielcach 20, 85-129

2000

Artykuł został zdigitalizowany i opracowany do udostępnienia w internecie przez **Muzeum Historii Polski** w ramach prac podejmowanych na rzecz zapewnienia otwartego, powszechnego i trwałego dostępu do polskiego dorobku naukowego i kulturalnego. Artykuł jest umieszczony w kolekcji cyfrowej bazhum.muzhp.pl, gromadzącej zawartość polskich czasopism humanistycznych i społecznych.

Tekst jest udostępniony do wykorzystania w ramach dozwolonego użytku.

ELŻBIETA JEŻEWSKA

RZEŻBA W ZBIORACH MUZEUM NARODOWEGO W KIELCACH DO ROKU 1939

Rzeźba artystyczna w zbiorach Muzeum Narodowego w Kielcach nie była dotychczas omawiana jako zespół w publikacjach. Znajduje się ona w Dziale Malarstwa i Rzeźby (tu – największa ilość) oraz w innych działach muzeum; jest również w oddziałach kieleckiego muzeum, w odrębnych kolekcjach, i ta nie będzie przedmiotem niniejszych rozważań. Fragmenty rzeźb mieści także przymuzealne lapidarium, zorganizowane na początku 1996 r.¹ Ogółem muzeum przechowuje ok. 100 rzeźb, pochodzących z kilku źródeł: z dawnego Muzeum Polskiego Towarzystwa Krajoznawczego (dalej PTK) w Kielcach, przy czym kieleckie Muzeum PTK od 1937 r. było spadkobiercą Muzeum PTK w Jędrzejowie; ze zbiorów podworskich i kościelnych, które trafiły do Muzeum Świętokrzyskiego po zakończeniu II wojny światowej, w latach 1945-1946²; z nielicznych zakupów oraz darów, w tym darów autorów czynnych poza granicami Polski: Zofii Bimer-Wolskiej, Jana Kuracińskiego, ps. David II (ur. 1941), i Tadeusza Kopera (1913-1995)³. Muzealia te wiążą się z szeroką problematyką sztuki i kultury, gdyż powstawały od XV do XX w. i odzwierciedlają bardzo różne style i postawy artystyczne.

Na ekspozycjach stałych artystycznych kieleckiego muzeum rzeźba występuje sporadycznie. Jedno z pomieszczeń *piano nobile* pałacu (dawna siedziba biskupów krakowskich w Kielcach, główna siedziba muzeum) – zdobi od lat 70. późnośrednio-wieczna płaskorzeźba **Anioł z zasłoną**, natomiast stałą muzealną *Galerię malarstwa polskiego*, od lat 90. – rzeźba modernistyczna, w tym Konstantego Laszczki (1865-1956) marmurowe **Popiersie synowej Jadwigi** i Henryka Kuny (1879?-1945) – dwa

¹ Na temat lapidarium por. B. Paprocki *Kronika muzealna 1996*. „Rocznik Muzeum Narodowego w Kielcach” (dalej RMNKi) t. 20: Kielce 2000, s. 295.

² Por. m.in. E. Wierzbicka *Podworskie dobra kultury w zbiorach Muzeum Narodowego w Kielcach*. RMNKi t. 19: Kielce 1998, s. 38-46.

³ Odnośnie do prac J. Kuracińskiego i T. Kopera por. *Jesteśmy. Wystawa dzieł artystów polskich tworzących za granicą*. Komisarze wystawy: E. Dzikowska, W. Wierzbowska (katalog). Galeria „Zachęta” w Warszawie, IX-X 1991, s. 233, il. kol. 69, s. 258; A. Oborny *Nabytki artystyczne w latach 1985-1986. Dział Malarstwa i Rzeźby [Muzeum Narodowego w Kielcach]*. RMNKi t. 16: Kraków 1992, s. 333; E. Jeżewska *Wystawa jubileuszowa. Nabytki z lat 1984-1988*. RMNKi t. 17: Kielce 1993, s. 377; *Też Nabytki Działów Artystycznych w latach 1989-1992. Dział Malarstwa i Rzeźby*. RMNKi t. 18: Kielce 1995, s. 265, 270, 274, ryc. s. 271.

studia głów kobiecych, brązy z lat 20. XX w.⁴ W 1998 r., w ramach nowo urządzonej muzealnej *Galerii malarstwa polskiego*, do Sali Stanisława Augusta wprowadzono brąz **Głowa Jana Wielopolskiego** według Giacomo Monaldiego (1730-1798) – akcentując mecenat ostatniego króla polskiego, jest to bowiem replika rzeźby w Sali Rycerskiej Zamku Królewskiego w Warszawie. Do kilku innych sal nowej galerii włączono figurki stołowe i tzw. serwantkowe, głównie porcelanowe, i metalowe medaliony, według projektów i modeli znanych artystów, z czasów od XVIII w. do lat 40. XX w., ze zbiorów działów Numizmatów i Rzemiosła Artystycznego m.in. stołowe putto – trzymacz tarcz herbowych – przypisane Johannowi J. Kändlerowi (1706–1775), słynnemu miśnieńskiemu modelarzowi porcelany. Ponadto na wystawie *Współczesne malarstwo polskie* (stałej od 1984 do 1991 r., później okresowej) eksponowano rzeźby abstrakcyjne, m.in. dary: Kuracińskiego i Kopera (tego ostatniego artysty od 1998 r.)⁵. Ekspresyjne rzeźby, obok malarstwa, pokazała w muzeum w 1988 r. na wystawie autorskiej Bożenna Biskupska (ur. 1952) z Warszawy⁶. W 1997 r. historycznymi kopiami rzeźb antycznych ze zbiorów muzealnych udekorowano wewnątrz wieży północno-wschodniej na pierwszym piętrze pałacu.

Rzeźby występują również na stałych ekspozycjach historycznych: w *Sanktuarium Józefa Piłsudskiego* i na wystawie towarzyszącej *Józef Piłsudski w Kielcach*, sukcesywnie wzbogacanej o kolejne wizerunki Marszałka i inne eksponaty o tematyce legionowej. Do najbardziej znanych dzieł należą: Stanisława Rzeckiego (1888-1972) **Portret Józefa Piłsudskiego (głowa)**, brąz z 1938 r.⁷, i **model Pomnika Legionów w Kielcach** zwanego **Czwórką**, również z 1938 r. – autorstwa Jana Raszki (1871-1945) – rzeźbiarza, także legionisty (po studiach w Akademii Wiedeńskiej 1892-1900)⁸.

W niniejszej pracy omówiona zostanie rzeźba z czasów do II wojny światowej. Dokonano wyboru obiektów reprezentatywnych (wykaz w katalogu) wykonanych w kamieniu, drewnie, terakocie i metalu – technikami różnorodnymi. Uwzględniono dzieła przemawiające do widza formą plastyczną pełną lub reliefową (płaskorzeźby), niektóre z liternictwem jako dopełnieniem, zasadniczo nie wpływającym jednak na

⁴ O rzeźbach K. Laszczki i H. Kuny na *Galerii malarstwa polskiego* por. E. Jezewska *Galeria Malarstwa Polskiego Muzeum Narodowego w Kielcach. Zmiany i uzupełnienia 1992-1993*. RMNKi t. 18, s. 249-250, 252, ryc. 6 s. 240.

⁵ A. Oborny *Nabytki artystyczne...*, s. 333.

⁶ E. Wierzbicka *Kronika muzealna 1988*. RMNKi t. 17, s. 357; E. Jezewska *Nowe nabytki w latach 1987-1988. Dział Malarstwa i Rzeźby*, tamże, s. 274; Tejże *Bożenna Biskupska. Malarstwo – Rzeźba*, tamże, s. 366, 368-369, ryc. 1 s. 368 (rzeźby z serii „Płytwyce”, 1985-1986).

⁷ O tej rzeźbie (głowa Józefa Piłsudskiego) por. L. Michalska-Bracha *Sanktuarium Józefa Piłsudskiego i Muzeum Legionów Polskich w dawnym pałacu biskupim w Kielcach*. RMNKi t. 17, s. 179; E. Jezewska *Portret z okresu międzywojennego w zbiorach Muzeum Narodowego w Kielcach. Malarstwo – rzeźba*. RMNKi t. 18, s. 156, kat. 22, il. Rzecki w 1938 r. wykonał jeszcze w marmurze carraryjskim (białym) „Maskę pośmiertną Józefa Piłsudskiego”, rzeźbę notowaną w muzeum do 1951 r. (E. Jezewska, L. Michalska-Bracha), niezachowaną, w miejsce której zamówiono współcześnie gipsowy odlew wg maski z brązu ze zbiorów warszawskich, por. L. Michalska-Bracha *Rekonstrukcja Sanktuarium Józefa Piłsudskiego w pałacu kieleckim*. RMNKi t. 18, s. 218.

⁸ J. Kuczyński, A. Oborny, E. Postoła *Kronika muzealna 1979-1982*. RMNKi t. 13: Kraków-Wrocław 1984, s. 393 (model *Czwórki* na wystawie czasowej *Z dziejów Kielc 1914-1918*), s. 394 ryc. 10; U. Oettingen *Pomnik Legionów w Kielcach*. RMNKi t. 18, s. 171-185.

formę (tą zasadą kierowano się zwłaszcza przy doborze przykładów medalionów i plakiet metalowych z Działu Numizmatów). Trudności z określeniem proveniencji artystycznej większości zabytków, przemieszczanych w czasie ostatniej wojny i tuż po niej, wynikają m.in. z braku dokumentów lub dostępu do nich.

We wspomnianym lapidarium muzeum przechowuje m.in. **fragment kamiennego nagrobka szlachcianki** (poz. kat. 38), nieznanego wykonawcy, z postacią ukazaną pierwotnie zapewne *en pied*. Jest to pomnik nieustalonego dotąd pochodzenia. Figura zachowała się do talii postaci jako ułomek o długości ok. 80 cm, z ubytkiem wzdłuż prawego boku. Widzimy osobę młodą, półleżącą w pozie sansovinowskiej, o twarzy poważnej z regularnymi rysami, z powiekami opuszczonymi, okrytą rozchylonym rańtuchem, z łańcuchem na piersi i sfałdowaną chustą na szyi. Głowa kobiety spoczywa na rozetowej podpórcie, a łokieć jej lewej ręki – w obcisłym rękawie sukni – oparty jest o poduszkę. Całość odznacza się rzeźbiarskim wyczuciem bryły przy równoczesnej charakterystycznej linearnej stylizacji drobiazgowo opracowanych detali: rysów twarzy i fałd ubioru. Wykuta w marmurze chełmińskim, mimo swojej fragmentaryczności, rodzi skojarzenia z manierystycznymi dziełami pińczowskiego warsztatu Santi Gucciego (ok. 1538-1599/1600) – m.in. z nagrobkiem Barbary Firlejowej w kościele w Janowcu, z 1585 r. Tego rodzaju styl figur w ośrodkach prowincjonalnych utrzymywał się jeszcze w XVII w.⁹ Rzeźba w lapidarium wymaga dalszych studiów; znajdujące się tam fragmenty kamiennych tarcz herbowych, m.in. z herbem *Dębno*, być może określają ród szlachcianki.

Rzeźby w działach muzealnych przynależą zarówno do zabytków sztuki sakralnej, jak i sztuki świeckiej. Wśród zabytków sztuki sakralnej są wizerunki: Chrystusa, Marii, świętych i postaci ze Starego Testamentu. Chrystusa ukazują cztery figury całopostaciowe: dwie – **Chrystusa Ukrzyżowanego**, w tym zabytek późnogotycki z XV/XVI w., niestety, w znacznej partii destrukcyjnej (poz. kat. 54), i dzieło późnobarokowe (poz. kat. 59); jedna rzeźba Chrystusa Zmartwychwstałego, z XVIII/XIX w. (poz. kat. 61); oraz jedna – Chrystusa Frasobliwego (poz. kat. 55). Wszystkie są drewniane i polichromowane lub ze śladami polichromii.

Dwie z figur Chrystusa zasługują na szczególną uwagę. Pierwsza to **Chrystus Frasobliwy**, dzieło gotycko-renesansowe z 1. ćw. XVI w., rzeźba przyścienna, być może artystycznej proveniencji małopolskiej, o drobiazgowo opracowanej głowie, dłoniach i stopach, zwłaszcza o przekonującej ekspresji twarzy Chrystusa, wyrażającej ból i zadumę równocześnie, z perizonium o długich sfałdowaniach po bokach postaci. Rzeźba ta pochodzi z nieokreślonej miejscowości. Typ ikonograficzny figury – wywiedzio-



poz. kat. 38

⁹ Por. m.in. H. i S. Kozakiewiczowie *Renesans w Polsce*. Warszawa 1976, il. 226-228. Podobne zabytki występują w Kielcach, Wiślicy, Sancygniowie, Piotrowicach dawny pow. buski, obiekty publikowane.



poz. kat. 54

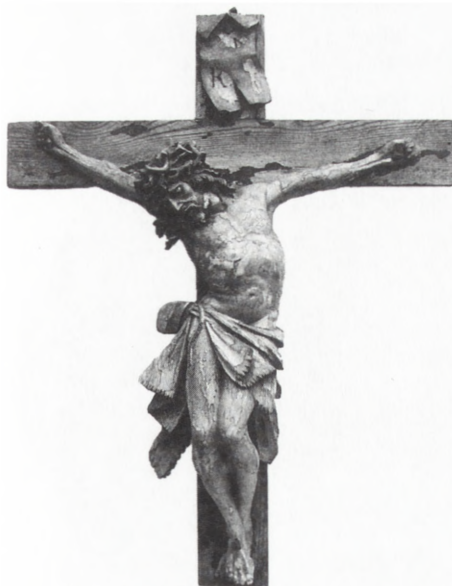


poz. kat. 55

ny z pasyjnej sceny tuż przed ukrzyżowaniem Chrystusa – występuje w dziełach sztuki obcej po 1500 r., by wymienić tylko: drzeworyt Albrechta Dürera (1471-1528) *Chrystus Frasobliwy*, frontispis *Małej Pasji* (lata 1509-1511) i rzeźbę *Chrystus Frasobliwy* z pocz. XVI w., z wrocławskiego klasztoru oo. Bernardynów (figura przechowywana w Muzeum Narodowym w Warszawie)¹⁰. Podobna ikonografia występuje także w polskiej sztuce XVI w., np. na obrazach: *Odpooczynek na Drodze Krzyżowej* (scena wielopostaciowa, Chrystus siedzi obok leżącego krzyża) na poliptyku z ok. 1505 r., w kościele parafialnym w Szydłowcu, oraz *Chrystus Frasobliwy, Matka Boska i święci* (Chrystus siedzący pod ustawionym krzyżem) z ok. 1515 r., w miejscowości Szczyrzyc koło Limanowej. W rzeźbie figuralnej XVI w. jest obecny zarówno w Małopolsce, jak i w Wielkopolsce, np. w zbiorach kościelnych Krakowa (oo. Franciszkanie; kościół Mariacki) i w kościołach parafialnych: w Koniemłotach, czy w miejscowości Wonieść, Poznańskie¹¹. Temat ten wystąpił później, aż do początku XX w., powszechnie w ludowej rzeźbie polskiej.

¹⁰ J. Białostocki *Pięć wieków myśli o sztuce*. Warszawa 1976, il. 21 s. 78 – drzeworyt Albrechta Dürera (Dürer wykonał jeszcze w 1511 r. inny drzeworyt z Chrystusem Frasobliwym na frontispisie *Dużej Pasji* – por. *Dürer-Sammlung der Konrad Liebermann-Stiftung in der Stiftung Nieder-Sachsen* Kulturgeschichtliches Museum Osnabrück [katalog wystawy] 1996, s. 39 il.); *Muzeum Narodowe w Warszawie. Przewodnik po galeriach i zbiorach studyjnych*. Red. K. Murawska-Muthesius, D. Folga-Januszewska. Warszawa 1998, poz. III-33 – figura wrocławska.

¹¹ Por. *Katalog zabytków sztuki w Polsce* (dalej KZS). T. 3: Województwo kieleckie. Red. J.Z. Łoziński, B. Wolff, z. 10: Powiat radomski. Opr. K. Szczepkowski, E. Kry-



poz. kat. 59



poz. kat. 62

Wyrafinowaną formalnie rzeźbą jest także późnobarokowy **Chrystus na krzyżu** (poz. kat. 59) z 1. poł. XVIII w., z wygiętym esowato korpusem Ukrzyżowanego, o wyrazistej muskulaturze ciała, z motywem wysokiej, jakby potrójnej korony cierniowej i perizonium na sznurze, kaskadowo spływającym od przewiązania na prawym boku. Na górnym ramieniu krzyża napis: *INRI*. Polichromia w kolorze naturalnym ciała z czerwonymi kroplami krwi z ran. Dzieło przybyło do muzeum z mieniem podworskim z Czarnolasu, dawny powiat kozienicki. Pierwotnie był to z pewnością obiekt kultu, który mógł przynależeć do kościoła parafialnego w Policznej z wystrojem rzeźbiarskim z XVIII w.¹²

Na swoistym „obrazie rzeźbionym” widzimy **Marię z Dzieciątkiem i św. Janem Chrzcicielem** (poz. kat. 62); jest to pseudorenesansowa płaskorzeźba drewniana, polichromowana, oprawiona w ramę z motywem muszli w narożach, która do muzeum trafiła od Łuszczkiewiczów (Zagaje k. Jędrzejowa), przez nich być może przywieziona z Włoch. Płaskorzeźba inspirowana jest sztuką włoskiego renesansu XV/XVI w. Postacie z kolistymi nimbami wokół głów są we wnętrzu z podwieszoną

gier, J. Z. Łoziński. Warszawa b.r., s. 45, fig. 51 – obraz w Szydłowcu; H. i S. Kozakiewiczowie..., il. 79 – obraz szczyrzycki; KZS T. 4: Miasto Kraków, cz. 2: Kościoły i klasztory Śródmieścia. Red. A. Bochnak, J. Samek. Warszawa 1971, s. 33, fig. 572 – figura z 1. poł. XVI w., kościół Mariacki; tamże s. 116, fig. 571 – figura z 1. ćw. XVI w., oo. Franciszkanie; KZS T. 3, z. 1: Powiat buski (dawny). Red. J. Z. Łoziński, B. Wolff. Warszawa b.r., s. 25, fig. 104 – figura z XVI w. w Koniemłotach; KZS T. 5: Województwo poznańskie. Red. T. Ruszczyńska, A. Sławska, z. 10: Dawny powiat kościański. Opr. T. Ruszczyńska, A. Sławska i inni. Warszawa 1980, s. 117, fig. 294 – figura z XVI w. w miejscowości Wonieść.

¹² Kościół drewniany w Policznej z ok. 1740 r. został rozebrany w 1894 r. i wzniesiony murowany – por. KZS T. 3, z. 6: Powiat kozienicki. Inw. M. Kwiczala, K. Szczepkowska. Warszawa 1958, s. 20.



poz. kat. 58



poz. kat. 57

kotażą i ozdobną ławą, na której siedzi Maria z Jezusem na kolanach i przytulonym do niej małym św. Janem, któremu towarzyszy baranek. Relief odznacza się dekoracyjnością, anatomicznym modelunkiem postaci, jednak cechy stylistyczne świadczą o eklektycznej interpretacji wzorów nowożytnych, zapewne z okresu historyzmu 2. poł. XIX w., w pracowni na pół rzemieślniczej, posługującej się w produkcji pamiątek dla turystów wzornikami i szablonami.

Pośród wizerunków postaci świętych jest **Głowa św. Piotra Apostoła** (poz. kat. 58) – późnobarokowe, kamienne tondo o średnicy 54 cm: na kolistym tle z czarnego marmuru widnieje płaskorzeźba w białym marmurze – głowa Apostoła w profilu lewym, dynamicznie wymodelowana. Jest to mienie podworskie Druckich-Lubeckich z Bałtowa. Zabytek ten uznano za import z Włoch¹³.

Z kolei drewniana półfigura barokowa z XVII/XVIII w., polichromowana i pozłacana, o wysokości 41 cm, wyobraża świętego (poz. kat. 57) w dokumentach muzealnych z końca lat 40. określanego jako: Apostoł lub Święty Piotr. Widzimy kaznodzieję z księgą, z tonsurą, w szatach zakonnych: w ciemnym habicie (franciszkańskim?) przewiązanym sznurem w pasie i w złocistym płaszczu z kapturem; postać ukształtowano dynamicznie, spiralnie. Nie jest to św. Piotr Apostoł, być może chodzi o **św. Piotra z Alkantary**, kanonizowanego w 1669 r. lub o **św. Bonawenturę** – świętych zakonu franciszkanów, których wizerunki (z księgą) także występują na terenie Kieleccyzny, np. w Opatowie (kościół oo. Bernardynów – figury w ołtarzu głównym, z warsztatu lwowskiego artysty Macieja Polejowskiego, z lat 70. XVIII w.)¹⁴. Rzeźbę przejęło kieleckie Muzeum PTK jako spadek po Muzeum PTK w Jędrzejowie. Przynależała ona pierwotnie do ołtarzowego retabulum w nieznanym kościele albo w kaplicy klasztornej.

¹³ Wg archiwaliów muzeum z 1969 r. (opr. W. Ozdoba-Kosierkiewicz, dalej W.O.-K.).

¹⁴ Por. J. Kowalczyk *Dzieła Macieja Polejowskiego w Ziemi Sandomierskiej*, „Rocznik Muzeum Świętokrzyskiego” t. 6: Kraków 1970, s. 221, il. 20-21.



poz. kat. 56 a



poz. kat. 56 b



poz. kat. 56 c

Dwóch Apostołów: **Świętego Piotra** i **Świętego Pawła z Tarsu**, oraz **Mnicha** – **św. Benedykta z Nursji?** (poz. kat. 56) – ukazują trzy rzeźby wczesnobarokowe, drewniane ze śladami polichromii (jedna również pozłacana), przyścienne, dochodzące do wysokości ok. 150 cm: całopostaciowe, hieratyczne. Każda postać trzyma księgę (atrybuty czytelnie zachowane), dodatkowo przy stopach „Mnicha” jest ptak z „gałką” w dziobie (kruk z chlebem zatrutym?); są też ślady po atrybutach niezachowanych, na co wskazują gesty rąk. Być może postacie pochodzą z jednego zespołu (ołtarz?). Ich styl wskazuje na powstanie w XVII w. Do muzeum przywieziono je tytułem zabezpieczenia z miejscowości Święta Katarzyna (Góry Świętokrzyskie), gdzie w 2. ćw. XVII w. nastąpiła znaczna rozbudowa klasztoru oo. Bernardynów. Mogą jednak pochodzić także z miejscowości sąsiedniej – z Nowej Słupi, gdzie kościół parafialny ufundował benedyktyn ks. Maciej Sekulski w 1630 r.¹⁵

Ekspozowany w pałacu **Anioł z zasłoną** (poz. kat. 53) pochodzi na pewno z wiodącego ośrodka sztuki. Należał niegdyś do późnogotyckiego, niezidentyfikowanego dotąd retabulum ołtarza; został przywieziony po II wojnie światowej do muzeum z mieniem podworskim z Nagłowic (tamtejszy kościół parafialny p.w. św. Jana Chrzciciela, z XV w., drewniany, rozebrano po pożarze w 1720 r.) i zapisany w inwentarzu początkowo z błędem w tytule jako *Anioł z chustą św. Weroniki*. Dzieło poddano konserwacji w 1973 r. Jest to drewniana płaskorzeźba z końca XV w., polichromowana i pozłacana, wysokości ok. 48 cm, ukazująca anioła w popiersiu *en face*, ale z głową lekko sklonioną ku prawemu ramieniu, o twarzy pełnej, okolonej bujną fryzurą z lokami; w sukni z promienistym układem fałd idących od kołnierza (tzw. obszywka

¹⁵ KZS T. 3, z. 4: Powiat kielecki. Warszawa 1957, s. 49-50 – dotyczy kościoła w Nowej Słupi, s. 59 – dotyczy klasztoru w Świętej Katarzynie.



poz. kat. 53

dekoltu) i z długimi sfaldowanymi rękawami. Postać trzyma oburącz przed sobą ozdobną tkaninę, która obniża się od góry pośrodku, tworząc zwielokrotnione „V”. Karnażja twarzy, szyi i dłoni anioła – w kolorze naturalnym, włosy ciemne. Suknia była ongiś złocista (obecnie prześwieca czerwień pulmentu). Trzymaną tkaninę („zasłona”) zdobi złożony ornament roślinny stylizowany na białym tle, natomiast w wywinieciu spodu jest ona błękitna. Postaci anielskiej brakuje skrzydeł, nie zachowały się lub zaginęły, ale jej tożsamość ikonograficzną i funkcję w kompozycji wielofigurальной można określić na podstawie analogii. W sporej ilości gotyckich dzieł, w tym ołtarzy o rozbudowanej narracji, anioły „aranżują” przestrzeń zarezerwowaną dla postaci boskich lub świętych, m.in. adorując świętych, podtrzymując ich atrybuty, szaty, albo zapleckowe tkaniny (tło kompozycji). Do najbardziej znanych przedstawień z aniołami unoszącymi tkaniny w tle należą obrazy włoskie, w tym Szkoły Weneckiej z XIV i XV w., m.in. Paola Veneziano (not. 1333-1362), Catarina (not. 1362-1382) i Nicola di Pietro (not. 1389-1430), czy też wspólne dzieło Masolina (1383-1447) i Masaccia (1401-1428) – *Święta Anna Samotrzecia* z lat 1424-1425 (Florencja, Uffizi)¹⁶. W kręgu niderlandzkim przynależą do nich obraz słynnego Jana van Eycka (ok. 1390-1441) – *Matka Boska z Dzieciątkiem przy fontannie* z lat 30. XV w., a w Niemczech w Kolonii – dzieło *Madonna krzewu różanego* z ok. 1448 r. także cenionego malarza Stefana Lochnera (ok. 1410-1451)¹⁷. W Polsce do tego rodzaju dzieł zaliczymy obrazy o różnorodnej tematyce: z końca XIV w. – *Triumf Marii* w Poliptyku Grudziądzkim¹⁸; z XV w.: *Tron Łaski* inaczej *Trójca Święta* (pod wpływem Mistrza Francka?) – z kościoła Mariackiego w Gdańsku¹⁹; *Koronacja Marii*

¹⁶ G.N. Sciré, F. Valkanover *Accademia, Galleries of Venice*. Milano 1985, poz. kat.: 93, 191, 197, 198, 268, 269, il.; A. Petrioli-Tofani, G.C. Argon, L. Berti *Uffizi. Historia i zbiory*. Warszawa 1995, il. s. 102.

¹⁷ J. Maurin-Białostocka *Jan van Eyck*. Warszawa 1973, il. kol. XVII; J. Delumeau *Historia rajy. Ogród rozkoszy*. Warszawa 1996, il. kol. 3 – obraz S. Lochnera.

¹⁸ M. Otto-Michałowska *Gotyckie malarstwo tablicowe w Polsce*. Warszawa-Berlin-Budapeszt 1982, poz. 2, il. kol.; *Muzeum Narodowe w Warszawie. Przewodnik...*, poz. III-1, il. kol.

¹⁹ T. Dobrzeński *U źródeł przedstawień „Tron Łaski” ...*, *Rocznik Muzeum Narodowego*

– z Łopusznej²⁰, czy *Maria Służebnica w świątyni* – z Wrocławia²¹. W rzeźbie polskiej XV w. półpostacie anielskie znajdujemy w dwóch znanych ołtarzach krakowskich, obu z kaplicy Świętokrzyskiej katedry Wawelskiej: p.w. Trójcy Świętej z 1467 r. i p.w. Matki Boskiej Bolesnej z lat 1475-1480²². O długotrwałym występowaniu w rzeźbie gotyckiej i na dużym terytorium motywu anioła (aniołów) podtrzymującego tkaninę, rodzaj welonu – świadczy np. ołtarz-tryptyk *Adoracja Marii* (w centrum: Maria z Dzieciątkiem, św. św. Jan Chrzciel i Florian oraz anioły) już z pocz. XVI w., z Tyrolu, w londyńskim Victoria and Albert Museum; w tym wypadku nad tronującą Marią z Jezusem – welon unoszą trzy aniołki²³.

Rzeźba *Anioł z zastoną* w kieleckim muzeum odznacza się mistrzostwem i wdziękiem w operowaniu formą reliefową o bogatym, rytmicznym układzie fałd oraz szlachetnym wyprawieniu powierzchni. Zabytek można datować na lata ok. 1500 r.; być może powstał w Krakowie. W retabulum z pewnością znajdował się w górnej centralnej części – niewykluczone, że w ołtarzu o tematyce Maryjnej.

Wspominane Muzeum PTK w Kielcach przejęło z jędrzejowskiego Muzeum PTK dwie drewniane **miniatury**: starobiblijnego **Króla Dawida** i **Świętej Cecylii** (poz. kat. 60), w swojej „idei muzycznej” nawiązujące do figur późnobarokowych z ok. 1745 r., flankujących prospekt organowy w kościele klasztorным oo. Cystersów w Jędrzejowie. Są to miniatury niespełna 40-centrymetrowej wysokości, na kosztowych podstawkach, o wytartych krawędziach, ale w ogólnych kształtach czytelne. Czy można je uważać za *bozetta* w ramach być może istniejącego niegdyś modelu całego jędrzejowskiego prospektu organowego? Obie postacie traktowane jako personifikacje muzyki i śpiewu kościelnego należały do często występujących w XVIII w. Zachował się taki właśnie, rokokowy „duet” w sandomierskiej katedrze – dzieło z warsztatu Macieja Polejowskiego (czynnny 1764-1794) ze Lwowa²⁴. *Król Dawid* w innym kontekście wystąpił w późnobarokowej twórczości krakowskiego snycerza Antoniego Frączkiewicza (not. od 1715 – zm. 1741) – figura z roku 1726 w katedrze w Kielcach²⁵.

w Warszawie” (dalej RMNW) t. 15, cz. 1: Warszawa 1971, il. 1, 2, 47 i inne; „*Aurea Porta*” *Rzeczypospolitej. Sztuka Gdańska od połowy XV do końca XVIII wieku. Katalog* [wystawy Muzeum Narodowego w Gdańsku] maj-styczeń 1997. Opr. T. Grzybkowska i inni. Gdańsk 1997, poz. II-3, il.; *Muzeum Narodowe w Warszawie. Przewodnik...*, poz. III-2, il. kol.

²⁰ J. Gadomski *Gotyckie malarstwo tablicowe Małopolski 1420-1470*. Warszawa 1981, poz. 135 il.; *Polska Jagiellonów 1386-1572* (Katalog wystawy Muzeum Narodowego w Krakowie). Red. A. Gieysztor. Zamek Królewski w Warszawie 1987, il. kol. 3.

²¹ D. Forstner Osb. *Świat symboliki chrześcijańskiej*. Warszawa 1990, il. 58; *Muzeum Narodowe w Warszawie. Przewodnik...*, poz. III-31, il. kol. – obraz wrocławski przechowywany jest w muzeum jw.

²² Por. m.in. T. Dobrowolski *Sztuka Krakowa*. Kraków 1978, il. 90, 91; Z. Białłowicz-Krygierowa *Przykład tradycjonalizmu w polskich ołtarzach snycerskich XV wieku*. W: *Sztuka i ideologia XV wieku*. Red. P. Skubiszewski. Warszawa 1978, s. 361, il. 1; M. Rożek *Królewska katedra na Wawelu*. Warszawa 1981, il. 34, 35.

²³ P. Williamson *European Sculpture at the Victoria and Albert Museum*. London 1996, s. 108-109, il.

²⁴ Por. KZS T. 3, z. 3: Powiat jędrzejowski. Red. J. Z. Łoziński, B. Wolff (inventaryzował T. Przyppkowski). Warszawa 1957, s. 11, fig. 52; z. 11: Powiat sandomierski. Red. J. Z. Łoziński, B. Wolf. Warszawa 1962, s. 58, 60, fig. 313-314, 320; *Polski słownik biograficzny*. T. 27. Wrocław i in. 1983, s. 288-291 – hasło: „Maciej Polejowski” (Z. Hornung).

²⁵ *Słownik artystów polskich i obcych w Polsce działających* (dalej SAP). T. 2. Wrocław i in. 1975, s. 243.



poz. kat. 60 a



poz. kat. 60 b

Rzeźbili tę postać także śląscy artyści tej miary, co: Michał Klahr (1693-1742) – figura z lat 1722-1724 w Kłodzku w kościele parafialnym p.w. Wniebowzięcia NMP²⁶, oraz Jan Jerzy Urbański (ok. 1675- zm. po 1739) – posąg z lat 30. XVIII w. w kościele oo. Benedyktynów w Lubiniu Wielkopolskim²⁷. *Król Dawid* z 2. poł. XVIII w. wieńczy również prospekt organowy w kościele parafialnym w Siemiatyczach²⁸.

Świeckie rzeźby w muzeum, a zdobiące niegdyś wnętrza reprezentacyjne pałaców czy dworów, to dzieła proveniencji polskiej i obcej, o różnej technice wykonania: portrety, personifikacje cnót i dziedzin ludzkiej działalności, przedstawienia mitologiczne, rodzajowe i zoomorficzne. Wśród nich odrębną niewielką kolekcję stanowią historyczne kopie dzieł antycznych, mające, jak wiadomo, specjalny status w nowożytnej kulturze zachodnioeuropejskiej²⁹. Do Polski sprowadzane były począwszy od Renesansu, w znaczniejszych ilościach do XIX w. włącznie. Trafiły także do siedzib właścicieli ziemskich na Kielecczyźnie, m.in. do Chrobrza i Bałtowa, a stamtąd tuż po II wojnie światowej do kieleckiego muzeum.

Z Bałtowa np. pochodzi kilka popiersi przedstawicieli rzymskiej elity władzy, z których najpewniejsze od strony ikonograficznej jest **Popiersie Oktawiana**, czyli młodzieńczego Gaiusa Juliusa Caesara Octavianusa Augusta (63 p.n.e. -14 n.e.) – kopia tzw. *Biustu Watykańskiego Oktawiana*³⁰, w białym marmurze, o wysokości 43 cm (poz.

²⁶ *Teatr i mistyka. Rzeźba barokowa pomiędzy Zachodem a Wschodem*. Praca zbior. (folder wystawy Muzeum Narodowego w Poznaniu). Poznań 1993, il. 6.

²⁷ KZS T. 5, z. 10, s. 68, fig. 319.

²⁸ I. Tłoczek *Polskie sycerstwo*. Wrocław i in. 1984, il. 63.

²⁹ Por. m.in. T. Dobrowolski *Rzeźba neoklasycyzmu i romantyzmu w Polsce. Ze studiów nad importem włoskim i świadomością estetyczną*. Wrocław i in. 1974.

³⁰ Por. P. A. Kuhn *Allgemeine Kunstgeschichte*. Bd. 1: Plastik. New York-Cincinnati-Chicago 1909, Fig. 342; J. Niemirska-Pliszczyńska, J. Wolski [wg G.S. Trankwillusa] *Zywoty cesarów*. Wrocław i in. 1972, il. 3



poz. kat. 49



poz. kat. 31

kat. 49). Oktawian upozowany jest *en face*, ma chłopięcą, spokojną, dość szeroką twarz o regularnych rysach i nad czołem charakterystyczny rozdwojony kosmyk włosów krótko obciętych i lekko falujących; jest bez szaty. Tego rodzaju neutralny portret modela – bez szaty i dodatkowych atrybutów, zdobień czy napisów – docenił w pełni klasycyzm, neoklasycyzm i akademizm w 2. poł. XIX w.³¹ Inne bałtowskie męskie **popiersie** uchodzi za wizerunek **Nerona**, czyli Nerona Claudiusa Drususa Germanicususa Caesara (37-69 n.e.), wykute w białym marmurze, o wysokości ok. 50 cm i sygnowane: *ETL*. [monogram wiązany] C. [lub G] 27. (poz. kat. 31).

Być może także z Bałtowa pochodzi **Popiersie Rzymianki w palli** (poz. kat. 50) również wykute w białym marmurze, o wysokości 46 cm – w typie rzymskiego wizerunku słynnej westalki Zingarelli, zachowanego w neapolitańskim Muzeum Narodowym³².

Natomiast z Chrobrza przywieziono do muzeum kilka kopii-miniatur kamiennych całopostaciowych dzieł greckich podziwianych w Europie w interpretacji starożytnych kopistów rzymskich. Należą do nich: **Herkules odpoczywający**, **Gal umierający**, **Scyta** i fragment grupy **Zapaśnicy**. **Gal umierający** (poz. kat. 9) powstał według

³¹ Por. m.in. D. Kaczmarzyk *Rzeźba europejska od XV do XX w. Katalog zbiorów* [Muzeum Narodowego w Warszawie]. Warszawa 1978, tu m.in. poz. 78 – biust Stanisława Małachowskiego, dłuta Johna Deare (1759-1798), z 1793 r.; poz. 164 – biust cara Aleksandra I, dłuta Christiana D. Raucha (1777-1857); K. Mikocka-Rachubowa *Rzeźba polska XIX wieku. Od klasycyzmu do symbolizmu. Katalog zbiorów* [Muzeum Narodowego w Warszawie]. Warszawa 1993 – tu m.in. poz. 431, 483 biusty męskie autorstwa: Piotra Michałowskiego (1800-1855) i Kazimierza Ostrowskiego (1848-1880); J. Malinowski, M. Woźniak, R. Janonienne *Kształcenie artystyczne w Wilnie i jego tradycje*. Katalog wystawy Muzeum Okręgowego w Toruniu. Toruń 1996 – tu poz. I. 44 popiersie Świętorzeckiej autorstwa Kazimierza Jelskiego (1782-1867).

³² Por. m.in. A. Malraux *Przemiana bogów. Nadprzyrodzone*. Warszawa 1985, s. 105 il. 46.



poz. kat. 9

hellenistycznego brązu Epigonosa lub Izygonosa (?) z 2. poł. III w. p.n.e., którego prototyp istniał w Pergamonie na Akropolu przed świątynią Ateny, obok również słynnej grupy *Gal zabijający żonę*. Kopie nowożytnie i późniejsze powstawały w ślad za rzymską kopią zachowaną do dzisiaj w Muzeum Kapitołińskim. Rzeźba ta wyobraża siedzącego, konającego, nagiego celtyckiego wojownika z torkweselem na szyi, opartego o tarczę, przy mieczu i z instrumentem (rogiem)³³. Posążek **Scyta** (poz. kat. 51) to fragment hellenistycznej grupy również pergamońskiej *Marsjasz i Scyta* (lub *Apollo, Marsjasz i Scyta*?) z 2. poł. III w. p.n.e.³⁴ **Zapaśnicy** (poz. kat. 52) są ułamkiem grupy rzeźbiarskiej ukazującej dwóch splecionych w walce nagich mężczyzn o silnie wyeksponowanej muskulaturze, według oryginału hellenistycznego z 2. poł. III w. p.n.e.³⁵ Miniatury są zapewne importami, niewykluczone, że kupione przez polskich nabywców w czasie podróży po Italii. Repliki historyczne postaci Marsjasza (fragment omówionej grupy) znajdują się w wielu zbiorach muzealnych, natomiast przykucnięta postać Scyty (oprawcy grajka Marsjasza skazanego na okrutną śmierć przez Apollina) zachowała się w kopii rzymskiej tylko we florenckiej Galerii Uffizi, gdzie jest również antyczna rzymska replika wspomnianych **Zapaśników**. We Florencji znajduje się nadto *Gal umierający* w nowożytniej wersji Francesca (Gianfrancesca) Susiniego (zm. 1646)³⁶.

Figurka **Herkulesa odpoczywającego** (poz. kat. 10) o wysokości ok. 36 cm wywiedziona jest od prototypowego, „wzorcowego” kamiennego posągu rzymskiego

³³ Por. P. A. Kuhn *Allgemeine...* Fig. 291; R. Huyghe *L'art et l'homme*. Paris 1957, il. 861-862; M. L. Bernhard *Sztuka hellenistyczna*. Warszawa 1980, s. 268-272, il. 181; W. Dobrowolski i in. *Sztuka świata*. T. 2. Warszawa 1990, il. s. 156; F. Haskell, N. Penny *Taste and the Antique. The Lure of Classical Sculpture 1500-1900*. Yale University Press – New Haven – London [b.r.], poz. 44, il. 116. Za udostępnienie wydawnictwa dziękuję kustoszom Muzeum XX Czartoryskich w Krakowie: Dorocie Dec i Januszowi Wałkowi.

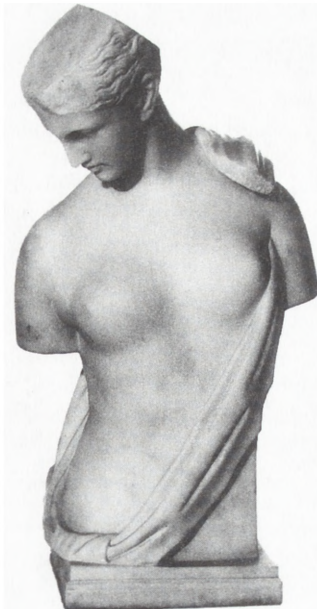
³⁴ Por. P. A. Kuhn *Allgemeine...* Fig. 302; M. L. Bernhard *Sztuka hellenistyczna...*, s. 277-280, il. 187; F. Haskell, N. Penny *Taste...*, poz. 59, il. 136.

³⁵ Por. P. A. Kuhn *Allgemeine...* Fig. 310, s. 237; R. Hamann *Geschichte der Kunst*. Bd. 1. Berlin 1963, Fig. 957; F. Haskell, N. Penny *Taste...*, s. 22, il. 11, poz. 94, il. 179.

³⁶ Por. A. M. Masinelli, F. Tuena *Skarby Medyceuszy*. Warszawa 1993, il. 167.



poz. kat. 8



poz. kat. 73

tego herosa: od *Herkulesa odpoczywającego Farnese*, monumentu z III/II w. p.n.e., odnalezionego w Rzymie w XVI w., z sygnaturą Ateńczyka-kopisty Glykona, rzeźby będącej do pocz. XVIII w. własnością rodu Farnese, obecnie w Muzeum Narodowym w Neapolu – według pierwotnego greckiego, czyli *Heraklesa z Sykionu* przypisywanego Lizypowi z Sykionu (czynny ok. 350-330 r. p.n.e.). Wersją omówionej rzeźby antycznej rzymskiej jest *Herkules odpoczywający Pitti* we florenckim Pałacu Pittich³⁷. W obu przypadkach wyobrażono nagiego atletę w sile wieku, stojącego w kontrapoście, wspartego o skałę z narzuconą skórą lwa nemejskiego i z opartą o kamień maczugą. Mała, kamienna figurka herosa w muzeum w Kielcach (tzw. redukcja) – to już późny wyrób dla celów pamiątkarskich, zapewne włoski z XIX w.

Do najbardziej okazałych rzeźb wolno stojących należy w kieleckim muzeum **Afrodyta przykucnięta** (zwana popularnie *Wenus w kąpieli*) – w białym marmurze carraryjskim, na owalnej niskiej podstawie, klasycystyczna – z XVIII w.(?), być może import włoski, o wysokości ok. 90 cm; mienie podworskie (poz. kat. 8). Rzeźba powtarza kopię antyczną rzymską rzeźby hellenistycznej przypisywanej Doidalsesowi z Bitynii (czynny 2. poł. III w. p.n.e.), dzieła znanego w Rzymie od I w. p.n.e. Figura fascynowała trudną pozą kobiecej postaci „rozwijającej się” ku górze i harmonijnym, pełnym wdzięku – chociaż równocześnie anatomicznym – modelunkiem ciała. Starożytne repliki tej *Afrodyty* zachowały się w zbiorach muzealnych: Rzymu, Paryża i Neapolu (w neapolitańskim Muzeum Narodowym – jako odmiana wzbogacona o *Erosa* podającego bogini lustro). Rzymską antyczną replikę odnaleziono w XVI w. na terenie starożytnej cesarskiej Willi Hadriana w Tivoli (Tibur), a inny egzemplarz: wa-

³⁷ Por. P. A. Kuhn *Allgemeine...* Fig. 320; K. Michałowski *Jak Grecy tworzyli sztukę*. Warszawa 1970, s. 229, il. 80; M. L. Bernhard *Sztuka grecka IV wieku p.n.e.* Warszawa 1974, s. 228 il. 220, s. 375-376; F. Haskell, N. Penny *Taste...*, poz. 46, il. 118.

tykański – w 1760 r. w Ancjum³⁸. Stąd zapewne tym chętniej łączono w okresie nowożytnym posagi opisywanej Afrodyty z ogrodem, parkiem, jak to ma miejsce np. w ogrodach Wersalu, gdzie w 1686 r. umieszczono jej kopię autorstwa Antoine’a Coysevox (1640-1720)³⁹.

W Polsce klasycyzm Stanisława Augusta przyczynił się w znaczącym stopniu do rozpowszechnienia m.in. rzeźb typu: *Herkules odpoczywający Farnese*, *Afrodyta przykucnięta* i *Gal umierający* – figur należących do kluczowych akcentów wyrafinowanego wystroju wnętrza Pałacu Na Wodzie i tarasu przed nim w stołecznych Łazienkach; warszawskiego *Herkulesa* wykonał Giuseppe Angelini (1735-1811) w 1790 r., *Afrodytę* – Francesco Lazzerini (?-1808) po 1780 r. Zgodnie z aranżacją André-Jeana Le Bruna (1737-1811) *Gala* przeniesiono w 1793 r., z tarasu pałacowego do łazienkowskiego Amfiteatru⁴⁰. Rzeźby te odtąd wielokrotnie kopiowano. W XIX w., w ślad za Byronem, darzono szczególną uwagą kapitolijną rzeźbę *Gal umierający*, widząc w niej – wbrew opiniom historyków – najwcześniejszy wizerunek Słowianina, a dodatkowo polscy romantycy – przodka Polaków, gladiatora – „ofiarnika” na arenie rzymskiej, konającego daleko od swojego plemienia i kraju⁴¹ (jak rodacy w służbie wojskowej państw zaborczych).

Nowoczesną interpretację rzeźby antycznej **Wenus**, przywieziono do muzeum z Siedlisk Komorowskich jako mienie podworskie (poz. kat. 73). Jest nią kamienna półfigura młodej dziewczyny w „typie greckim”, jedynie z wąską tkaniną przerzuconą przez plecy i wokół bioder – zapewne z okresu klasycyzmu lat 20. XX w. Jest wykuta w białym marmurze, o wysokości ok. 50 cm, autora nieznanego, być może polskiego.

W grupie portretów, poza kopiami dzieł antycznych, znajdują się w muzeum wizerunki postaci okresu nowożytnego i późniejszego, osobistości znakomitych w skali europejskiej, Polski i regionu Kielecczyny. Omówione zostaną najważniejsze z nich.

Z włoską sztuką, z kręgiem Daniela Ricciarelliego zwanego da Volterra (ok. 1509-1566), wiąże się kamienny biust **Michał Anioł Buonarroti**, wizerunek genialnego artysty (1475-1564) w starszym wieku, z mienia podworskiego Druckich-Lubeckich z Bałtowa (poz. kat. 36). Da Volterra, pracujący w bliskości Michała Anioła od lat 40. XVI w., wykonał jego podobiznę ok. 1560 r., w brązie. Repliki autorskie da Volterry znajdują się we Florencji, tu w Casa Buonarroti, oraz w Luwrze⁴². Replikę z Bałtowa

³⁸ Por. M. L. Bernhard *Sztuka hellenistyczna...*, s. 256-262, il. 168, 170; W. Dobrowolski i in. *Sztuka świata...*, il. s. 169; F. Haskell, N. Penny *Taste...*, s. 40 il. 22, poz. 86, il. 171; M. Ronchetti, A. Montiel *Muzea Watykańskie*. Warszawa 1998, s. 144-145, il. – replika watykańska.

³⁹ A. Pératé *Versailles*. Paris 1904, s. 71 il.

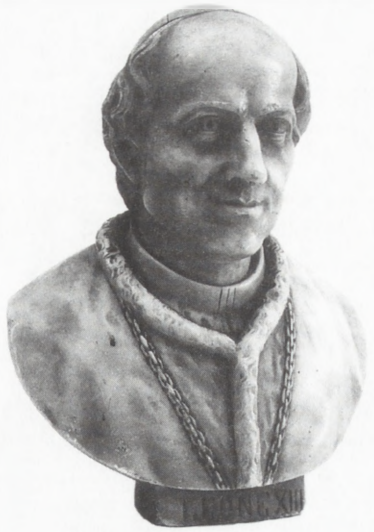
⁴⁰ W. Tatarkiewicz *Łazienki warszawskie*. Warszawa 1957, il. 196, 199 (*Herkules*), 202, 203 (*Wenus*); D. Kaczmarzyk *Rzeźba europejska...*, poz. 6 (*Herkules*), poz. 118 (*Wenus*), il.; S. Lorentz, A. Rottermund *Klasycyzm w Polsce*. Warszawa 1984, s. 257 (*Herkules*); A. Sadurska *Le Théâtre sur l’Eau de Łazienki (Amphithéâtre)...* RMNW t. 28: Warszawa 1984, s. 100, il. 10 (*Gal*); M. L. Bernhard *Sztuka hellenistyczna...*, s. 376 – tu m.in. również na temat figury *Herkules odpoczywający Farnese* G. Angeliniego, z ok. 1793 r., wykutej dla bratanka Stanisława Augusta, Stanisława Poniatowskiego mieszkającego w Rzymie przy via Flaminia.

⁴¹ Por. W. Okoń *Alegorie narodowe. Studia z dziejów sztuki polskiej XIX w.* Wrocław 1992, s. 28-32, il.

⁴² S. Faniel, P. Lavallois *Merveilles du Louvre*. T. 2. 1959, il. s. 50; J. Białostocki *Michał Anioł Buonarroti*. Lipsk 1971, il. 113; P. Meyer *Historia sztuki europejskiej*. T. 2. Warszawa 1973, il. 98; K. Estreicher *Historia sztuki w zarysie*. Warszawa-Kraków 1977, il. 10; K. Piwocki *Dzieje sztuki w zarysie*. T. 2.: Warszawa 1977, s. 128.



poz. kat. 36



poz. kat. 65

o wysokości ok. 60 cm skopiowano w serpentynie. Modela widzimy z lekko schyloną głową, z pobrużdżoną, poważną, wręcz smutną twarzą, z żyłkami na skroniach, w szacie wierzchniej drobno sfaldowanej na modłę antyczną. Styl tej rzeźby, z kaligraficznie wypracowanymi detalami, oscyluje w stronę manieryzmu.

Nieznany artysta, zapewne także włoski, wykonał w białym marmurze gabine-towe niewielkie **Popiersie papieża Leona XIII**; pochodzi ono z podworskiej kolekcji z Bałtowa (poz. kat. 65). Realistycznie, a zarazem miękko, wymodelowana rzeźba ukazuje Vincenza Gioacchina hrabiego Pecci (1810-1903), od 1878 r. papieża Leona XIII, bardzo czynnego w sprawach politycznych i społecznych. Widzimy go w tzw. piusce, z łańcuchem (od krzyża) wokół szyi, pogodnie uśmiechniętego. Na podstawie popiersia napis: LEONE XIII. Wiek modelu wskazuje, że popiersie mogło powstać ok. 1878 r.

Z kolei dla polskich dziejów i kultury ważne są m.in. trzy rzeźby – portrety: Jana Wielopolskiego, Izabeli Lubomirskiej i Tadeusza Kościuszki.

Eksponowana na nowej *Galerii malarstwa polskiego*, odlana z brązu **Głowa Jana Wielopolskiego** na okrągłej podstawie i plincie z napisem tytułowym, o wysokości 59 cm, pochodzi z mienia podworskiego Wielopolskich z Chrobrza (poz. kat. 29). Rzeźba wyobraża Jana Wielopolskiego (?-1688) w peruce *à la lion*. Od 1665 r. nosił on tytuł hrabiego (nadanie cesarza Ferdynanda III Habsburga). W 1664 r. ożenił się (drugie małżeństwo) ze spadkobierczynią fortuny ordynatów pińczowskich Gonzaga-Myszkowskich – Konstancją Krystyną z Komorowskich. Od 1678 r. piastował urząd kanclerza wielkiego koronnego; znany był jako frankofil. Oryginał rzeźby z brązu, wykonany według modelu z terakoty wspomnianego Giacomo Monaldiego, włoskiego rzeźbiarza czynnego w Warszawie, współtworzy dekorację Sali Rycerskiej Zamku Królewskiego w Warszawie, w ramach cyklu portretowego sławnych Polaków, zrealizowanego w latach 1781-1786, w pracowni królewskiej prowadzonej przez wspomnianego także André-Jeana Le Bruna. Przyjmuje się, że Monaldi ukształtował rzeźbę na podstawie miedziorytu portretowego Jeana Edelincka (ok. 1643-1680), czynnego w Paryżu od 1665/1666 r. Wykonanie rzeźby z Chrobrza zlecił z pewnością Wielopol-



poz. kat. 29



poz. kat. 47

scy z przeznaczeniem do galerii rodowej zapewne w XIX w. Trzy przechowywane również w kieleckim muzeum portrety malarskie tegoż Wielopolskiego, z XVII i XVIII w., ukazują go w bujnej (czarnej) peruce⁴³.

Popiersie Izabeli Lubomirskiej wykonane z gipsu, o wysokości 60 cm, pochodzi z mienia podworskiego, ale z nieustalonej miejscowości (poz. kat. 47). Znane są dwa inne egzemplarze tego wizerunku: jeden zachowany w Pałacu-Muzeum w Łańcucie⁴⁴, drugi – w Pałacu-Muzeum w Wilanowie, tutaj określanej jako hipotetyczna praca Jakuba Tatarkiewicza (1798-1854), z ok. 1830 r.⁴⁵ Izabela z Czartoryskich Lubomirska (1733 lub 1736-1816), żona Stanisława Lubomirskiego marszałka wielkiego koronnego, właścicielka m.in. Łańcuta i Wilanowa, mecenas sztuki – ukazana została jako młoda dama w wyrafinowanej toalecie, z peruką w stylu Ludwika XVI – jak na obrazie pędzla Marcella Bacciarellego (1731-1818), z 1757 r.⁴⁶ Rzeźbiarzowi z pewnością zależało na oddaniu historycznego klimatu sztuki 2. poł. XVIII w. Omawiany egzemplarz rzeźby mógł wykonać w XIX w. artysta warszawski – wspomniany Jakub Tatarkiewicz, albo inny rzeźbiarz znający zbiory wilanowskie.

⁴³ D. Kaczmarzyk *Rzeźba polska od XVI do pocz. XX w. Katalog zbiorów* [Muzeum Narodowego w Warszawie]. Warszawa 1973, poz. 103 il.; KZS T. 11: Województwo warszawskie, cz. 1: Miasto Warszawa. Stare Miasto. Red. J. Z. Łoziński, A. Rottermund. Warszawa 1993, s. 159, fig. 256; SAP T. 5: Warszawa 1993, s. 627. Obrazy, portrety Wielopolskiego w stroju dworskim z peruką noszą nr inw. MNKi/M 68, 908, 964; są publikowane.

⁴⁴ Por. KZS t. 3: (Nowa seria) Województwo rzeszowskie, z. 5: Autorzy i red. M. Omilanova, J. Sito. Warszawa 1994, fig. 456 – rzeźba w Łańcucie nr inw. 17593.

⁴⁵ Wynik kwerendy międzymuzealnej – rzeźba w Muzeum-Pałacu w Wilanowie nr inw. Wil. 2854.

⁴⁶ Por. SAP T. 1: Wrocław i in. 1971, s. 58 (Bacciarellego obraz z 1757 r. i jego replika); W. Fijałkowski, I. Voisé *Portrety polskie w Galerii Wilanowskiej*. Warszawa 1978, poz. 81 il.



poz. kat. 63



poz. kat. 27

Kolejną rzeźbą: **Tadeusz Kościuszko** z początku XIX w. przedstawia naszego bohatera narodowego Tadeusza Andrzeja Bonawenturę Kościuszkę (1746-1817) z bogatą atrybucją. Jest to figurka gabinetowa *en pied*, z brązu pozłacanego, wysokości ok. 27 cm, pochodząca być może z kieleckiego Muzeum PTK (poz. kat. 63) i niewykluczone, że początkowo była w parze z figurką księcia Józefa Poniatowskiego⁴⁷. Ukazuje młodzieńczego Kościuszkę z charakterystyczną fizjonomią (z zadartym nosem), z fryzurą *à la Tytus*, we fraku mundurowym, z halsztukiem zawiązanym pod szyją, trzymającego w prawej dłoni obnażoną szablę (niezachowana głownia). Figurka stanowi całość kompozycyjną z kamienną kolumnienką (stojącą obok postaci na wspólnej z nią podstawie żeliwnej), na której spoczywa Czapka Frygijska (brąz pozłacany) – jakobiński symbol *Liberté* od kwietnia 1792 r. Kościuszko jawi się zatem jako honorowy obywatel Francji rewolucyjnej (obywatelstwo to otrzymał, kiedy przebywał w Polsce, tuż przed sierpniową zwycięską bitwą pod Zieleńcami w 1792 r.), szukający wcześniej nad Sekwaną pomocy dla swojej ojczyzny zagrożonej wojną z Rosją. Takie przedstawienie Kościuszki należy do rzadziej spotykanych⁴⁸. Podobną od strony atrybucyjnej do kieleckiej figurkę Kościuszki posiada Muzeum Narodowe w Krakowie – datowaną na lata po 1831 r., z mosiądzu patynowanego i złoconego, w parze z figurką księcia Józefa Poniatowskiego⁴⁹, a także Zamek Królewski w War-

⁴⁷ Wydział Kultury WRN w Kielcach miał w swojej gestii w końcu lat 40. gabinetową figurkę księcia Józefa Poniatowskiego z pozłacanego brązu – por. Archiwalia muzeum.

⁴⁸ Ikonografia Kościuszki została omówiona m.in. w: M. Gumowski *Portrety Kościuszki*. Lwów 1917; K. Sreniawska *Kościuszko bohater narodowy*. Warszawa 1973.

⁴⁹ Figurka Kościuszki w krakowskim muzeum – opracowanie kustosz Stanisławy Odrywolskiej, wynik kwerendy międzymuzealnej z 1999 r. Identyfikację ikonograficznie figurkę wykorzystano do aranżacji gabinetu polskiego dowódcy obrońców Westerplatte w 1939 r. w filmie *Westerplatte* z 1967 r. w reżyserii Stanisława Różewicza.

szawie (lecz bez motywu Czapki Frygijskiej), oraz Wojciech Fibak w swojej kolekcji dzieł sztuki⁵⁰.

Z XIX w. pochodzi niewielkie, z żeliwa, niesygnowane, typowo gabinetowe **Po-piersie wielkiego księcia Konstantego Pawłowicza** – rosyjskiego księcia (1779-1831), przeciwnika Napoleona I, namiestnika Królestwa Polskiego (Kongresowego) do czasu Powstania Listopadowego; praca nieznanego rzeźbiarza, zrealizowana zapewne do 1830 r., może w Warszawie⁵¹ (poz. kat. 3). Biust modelu osadzono na postumencie. Książę przedstawiony jest *en face*, w mundurze, z licznymi odznaczeniami. Przykład wizerunku produkowanego seryjnie, m.in. z myślą o urzędach.

Z XIX i początku XX w. – z okresu załamania się państwa polskiego, a równocześnie wielkiego zaangażowania polskich artystów w podtrzymywanie ducha narodowego – pochodzi sporo portretów rzeźbiarskich: osobistości historycznych naszej sceny politycznej, biskupów, uczonych i działaczy gospodarczych czynnych m.in. na Kielecczyźnie. Są także wizerunki twórców z różnych dziedzin (literatura, sztuki plastyczne). Muzeum przechowuje również portrety w rzeźbie mniej znanych przedstawicieli rodów: Wielopolskich, Druckich-Lubeckich, Moszyńskich, Glinków i innych.

Jedną z XIX-wiecznych kameralnych figurek ukazuje **Króla Zygmunta III Wazę** (panujący 1587-1632): wykonana z blachy, o wysokości ok. 35 cm, z napisem tytułowym wyrytym na plintowej podstawie; mienie podworskie Popielów (poz. kat. 27). Jest to miniatura posagu wieńczącego warszawski, barokowy pomnik zwany Kolumną króla Zygmunta – dzieła, według projektu Clemente Molliego (Mollus) z Bolonii i odlanego w brązie przez gdańszczanina Daniela Tyma, z ok. 1644 r. Króla widzimy – z pewnością zgodnie z wolą fundatora pomnika Władysława IV⁵² – jako Rycerza Chrześcijaństwa i niezawisłego władcę: w koronie zamkniętej, w zbroi, w ozdobnym płaszczu królewskim, z Orderem Złotego Runa, trzymającego krzyż i miecz, z szyszakiem u stóp. Miniatura w Kielcach nie jest sygnowana, ma ubytki (brak krzyża i miecza), jednak wiernie powtarza kształt i detale figurki wykonanej na podstawie modelu Leonarda Marconiego (1835-1899) w warszawskiej Fabryce Minterów (czynna 1828-1881) w połowie 1864 r., sygnowanej, przechowywanej w Muzeum Narodowym w Warszawie⁵³. Analogiczną miniaturę posagu Zygmunta III eksponują, np. Muzeum Historyczne m. Warszawy i Biblioteka Kórnicka PAN⁵⁴.

Metalowe dekoracyjne odlewy projektowane były również przez innych artystów rzeźbiarzy i miały wielu nabywców w okresie zaborów⁵⁵. Z warszawskich fabryk,

⁵⁰ Figurka Kościuszki w Zamku Warszawskim, brąz, nr inw. FC/1375/94 – wynik kwerendy międzymuzalnej z 1995 r.; figurka w kolekcji W. Fibaka (h – 61 cm) por. „Pro Arte” New York 1987 nr 1 (informacja podana przez kustosa J. Główkę).

⁵¹ Ikonografię księcia Konstantego opracowano m.in. w warszawskim zakładzie litograficznym Karola Fryderyka Mintera w 1822 r. Por. M. Dubrawska, A. Sołtan *Rzemiosło artystyczne Minterów 1828-1881*. Warszawa 1987, s. 9, il. 3.

⁵² Por. J. A. Chrościcki *Sztuka i polityka. Funkcje propagandowe sztuki w epoce Wazów 1587 do 1668*. Warszawa 1983, s. 51-59 i in., il. 67-69.

⁵³ M. Dubrawska, A. Sołtan *Rzemiosło...*, s. 82, poz. 69 il.

⁵⁴ Egzemplarz kórnicki figurki Zygmunta III z Fabryki Minterów, nr inw. MK 2867 – opracowanie kustosz Barbary Dolczewskiej, wynik kwerendy międzymuzealnej z 1998 r.

⁵⁵ Informacje o tych odlewach znajdujemy w publikacjach odnoszących się poza rzeźbą do dziejów medalierstwa i rzemiosła artystycznego w Polsce, por. M. Dubrawska, A. Sołtan *Rzemiosło...*, strony i pozycje katalogowe różne; M. Gumowski *Medale polskie*. Warszawa 1925; J. Strzałkowski *Plakiety mennicy w Warszawie 1926-1939*. Warszawa 1983; A. Więcek *Dzieje sztuki medalierskiej w Polsce*. Wyd. I Kraków 1972, wyd. II Kraków 1989.

m.in. z Fabryki Minterów wychodziły różnorodne figurki, miniatury pomników i medaliony portretowe masowo powielane. Z fabryką tą związany był m.in. Wojciech Święcki (1825-1873), absolwent warszawskiej Szkoły Sztuk Pięknych (SSP), tutaj uczeń Konstantego Hegla⁵⁶. Był m.in. autorem modeli **miniatur sarkofagów wawelskich** z postaciami zmarłych, opracowanych na podstawie rysunków Kazimierza Stronczyńskiego, odlewanych w latach ok. 1845-1879⁵⁷. W kieleckim muzeum zachowały się trzy tego rodzaju miniatury (redukcje) – mienie podworskie z różnych miejscowości Kielecczyny – dwóch sarkofagów królewskich: Władysława Łokietka i Stefana Batorego (poz. kat. 40, 41) wielkości szkatulek serwantkowych, oraz jeden przycisk płaski na listy z motywem sarkofagowej figury Łokietka (poz. kat. 42). Cynkowe sarkofagi wielkości naturalnej wykonano w dobie baroku, dla przedstawicieli rodu Sieniawskich w XVII w. (przeniesione z Brzeżan na Wawel w 1915 r.)⁵⁸.

Metalowe **medaliony portretowe** w muzeum pochodzą z czasów od 2. poł. XIX w. do lat 20. XX w. Na wyróżnienie zasługują, m.in. dwa medaliony według projektu Święckiego, ukazującego zwykle swoich modeli w popiersiu, z profilu lub *en trois quarts*, w niewysokim reliefie, realistyczną formą, na otoku z opisami i z wąską ramką. Do nich należy medalion **Jan Dantyszek biskup chełmiński** – poświęcony Johannesowi Dantiscusowi (1485-1548), biskupowi chełmińskiemu od 1532 r., biskupowi warmińskiemu od 1537, wcześniej sekretarzowi Zygmunta I, wybitnemu dyplomacie i poecie. Artysta ukazał go w stroju renesansowym; jest to medalion odlany w brązie (poz. kat. 44). Autorstwa Święckiego jest też medalion: **Beniamin Szymański** poświęcony pamięci księdza kapucyna Beniamina Piotra Szymańskiego (1793-1868), kaznodziei, biskupa podlaskiego od 1857 r. i generała przełożonego oo. kapucynów w Królestwie Polskim (Kongresowym) – popiersie duchownego z długą brodą i w piusce, odlane w brązie (poz. kat. 43).

Z innej warszawskiej odlewni – „Brzask”, Jana Łopieńskiego (1838-1907) pochodzi neoklasykistyczny medalion **Stanisław Moniuszko**, wzorowany na minterowskim, też projektu Święckiego, z 1857 r., ukazujący głowę wybitnego muzyka i kompozytora (1819-1872) w profilu prawym, na gładkim tle; jest to odlew z 1862 r. (poz. kat. 46).

U Minterów, albo w odlewni paryskiej, wykonano w brązie replikę klasycystycznego medalionu: **Julian Ursyn Niemcewicz** – relief głowy w profilu prawym, na gładkim tle. Model był zasłużonym polskim politykiem (1787-1841), posłem na Sejm Czteroletni, u boku Kościuszki w bitwie maciejowickiej i w niewoli w Rosji, senatorem Księstwa Warszawskiego, a także pisarzem i poetą, od 1833 na emigracji w Paryżu, gdzie zmarł. Projekt medalionu wykonał w 1833 r. ceniony francuski rzeźbiarz-medalier Pierre Jean David, zwany Davidem d’Angers (1788-1856), przyjazny Polakom. Medalion ten przejęto od Druickich-Lubeckich z Małachowa (poz. kat. 7).

Zapewne także Fabryka Minterów wykonała ok. 1860 r., dwa inne medaliony ze spżu: **Tadeusz Kościuszko** oraz **Książę Józef Poniatowski**, obydwaj w zbiorach kieleckiego Muzeum PTK przed 1939 r. Projektantem pierwszego z wymienionych jest David d’Angers, który wymodelował Kościuszkę w 1833 r. w popiersiu, 3/4 w pra-

⁵⁶ Por. K. Mikocka-Rachubowa *Rzeźba polska...*, s. 136.

⁵⁷ M. Dubrawska, A. Soltan *Rzemiosło...*, kat. 7 il. – dotyczy sarkofagu Łokietka, kat. 15 il. – dotyczy sarkofagu Stefana Batorego, będącego w tej miniaturze kompilacją zabytkowego sarkofagu króla z krypty wawelskiej i płaskorzeźby z jego nagrobka w kaplicy Mariackiej katedry na Wawelu; s. 79-80 – dotyczy miniatur przycisków do papieru.

⁵⁸ J. Samek *Polskie rzemiosło artystyczne. Czasy nowożytne*. Warszawa 1984, s. 116-117, il. 69.



poz. kat. 7

poz. kat. 44

wo, na gładkim tle z pionowym napisem tytułowym (poz. kat. 6). Drugi medalion z ok. 1860 r., autorstwa Święckiego, nawiązuje do kompozycji Davida d'Angers i ukazuje popiersie księcia Józefa Poniatowskiego (1763-1813) z twarzą 3/4 w lewo (tak, aby oba medaliony mogły stanowić parę – postacie zwracają się ku sobie)⁵⁹, w mundurze generalskim, z gwiazdą orderu (Order Virtuti Militari?). Medalion posiada także napis tytułowy pionowy na gładkim tle; wykonany został ze spizu brązowego lanego (poz. kat. 45).

W Fabryce Minterów odbył praktykę do 1853 r., znany później medalier, złotnik i rzeźbiarz Józef Nałęcz-Hakowski (1834-1897), powstaniec 1863 r.⁶⁰, autor medalionu wykonanego w Krakowie w 1890 r.: **Ksiądz Albin kardynał Dunajewski ksiądz biskup krakowski**. Na medalionie widnieje popiersie z głową w prawym profilu tego wybitnego kaznodziei (1817-1894), biskupa krakowskiego od 1879 r., od 1890 – kardynała. Medalion przejęto z Kurozwęk, majątku Popielów. Został wykonany w nieznaney odlewni – w ołowiu, miedziowany i srebrzony; jego relief odznacza się ostrą „graficznością” (poz. kat.11).

Nawiązując do tradycji górniczych i hutniczych Kielecczyny w XIX i pocz. XX w., wypada wspomnieć o medalionach z hut: w Białogonie koło Kielc, Kamiennej (Skarżysko-Kamienna), Suchedniowie, Bliżyni – nieznanych projektantów. W hucie białogonńskiej ok. 1827 r. odlano **medalion „pejzażowy”** neoklasycystyczny, reklamujący tę odlewnię założoną w 1817 r., z widokiem jej zabudowań (poz. kat. 39). Podobne „reklamówki” tworzyły od końca XVIII w. polskie wytwórnie ceramiki szlacheckiej np. w Korcu (ok. 1793) i Baranówce (ok. 1850). W hucie „Kamienna” zaś powstały dwa portretowe medaliony. Jeden z nich, z 1898 r.(?) upamiętnia naszego wielkiego poetę **Adama Bernarda Mickiewicza** (1798-1855), z fizjonomią w wysokim reliefie według powszechnie znanego dagerotypu paryskiego z 1842 r., z bogatą atrybucją i z tytułami jego najbardziej znanych utworów (poz. kat. 15). Poza muzealnym egzemplarzem omawianego medalionu znane są jeszcze dwa w Skarżysku-Kamiennej: jeden wmurowany w fasadę Liceum Ogólnokształcącego im. Adama Mickiewicza, drugi w zbiorach Izby Tradycji przy Odlewni „Kamienna”. Inny medalion z tej samej

⁵⁹ M. I. Kwiatkowska *Rzeźbiarze warszawscy XIX w.* Warszawa 1995, s. 91.

⁶⁰ SAP T. 3. Wrocław i in. 1979, s. 14-16 – tu również o medalionie A. Dunajewskiego.



poz. kat. 11



poz. kat. 16

odlewni, z początku XX w. – **Wincenty Choroszewski**, pamięci inżyniera (1845-1901), który uruchomił zakłady w Mostkach k. Suchedniowa – ukazuje popiersie modela w mundurze inżynierskim, w reliefie wypukłym na lekko wklęsłym tle. Literactwo widnieje na płaskim otoku (poz. kat. 16).

W jednej z hut regionu świętokrzyskiego (w Kamiennej, Suchedniowie lub Bliżynie) odlano w końcu XIX w. żeliwny medalion **Jan III Sobieski król Polski**, być może w dwusetną rocznicę śmierci króla (panujący 1676-1696), tj. w 1896 r. Na medalionie z wysokim reliefem o szerokich krawędziach Sobieski występuje w popiersiu, w koronie zamkniętej z przydanym mu orłem w locie; napis tytułowy uzupełniają daty życia króla (poz. kat. 14).

Pokrewna opisanym medalionom jest neoklasycystyczna kompozycja **Adam Mickiewicz** – relief metalowy ukazujący głowę poety w profilu lewym, na tle kolistego gładkiego, drewnianego tonda, z metalowym liternictwem (imię, nazwisko) i datami życia poety na otoku, zakup muzeum (poz. kat. 26) – realizacja nieznanego autora w typie prac Czesława Makowskiego (1871-1921), o którym szerzej będzie poniżej. Portret przypomina też niektóre wyroby minterowskie; powstał, być może, z okazji 100-lecia urodzin poety, w 1898 r. na terenie Polski.

Powielano także metalowe prostokątne plakiety z reliefowymi popiersiami modeli. Do nich należy neoklasycystyczna, żeliwna plakietka nieznanego projektanta: **Książę Józef Poniatowski**, z 1. połowy XIX wieku, z nieznanego odlewni (białogońskiej?). Prezentuje na gładkim tle księcia w popiersiu w mundurze generalskim, z burką idącą przez plecy, w wysokim czako i z licznymi odznaczeniami (poz. kat. 13). Z początkowych lat XX w. pochodzi plakietka z brązu **Henryk Sienkiewicz** – poświęcona pisarzowi (1846-1916), z jego popiersiem oraz imieniem i nazwiskiem, ze zbiorów przedwojennego kieleckiego Muzeum PTK – projektu wspomnianego Czesława Makowskiego (poz. kat. 24). Makowski był wziętym portrecistą realistą, uczniem warszawskich artystów (1891-1898), następnie medaliera Syrusza Eberlega w Akademii Monachijskiej, oraz rzymskiego Istituto di Belle Arti (do 1900). W Warszawie, gdzie osiadł, korzystał z usług różnych odlewni, m.in. Łopieńskich w latach 1896-1919⁶¹. Plakietka sienkiewi-

⁶¹ SAP T. 5, s. 254-257 – tu również o wizerunkach H. Sienkiewicza z lat 1896-1903.



poz. kat. 13



poz. kat. 15

czowska w kieleckim muzeum jest opatrzona sygnaturą artysty z datą „1901”. Makowski wykonał też plaketę z gipsu: **Stefan Dąbrowski** w 1904 r. – ukazującą popiersie warszawskiego pejzażysty (1849-1909)⁶², dar dla muzeum ze strony rodziny malarza (poz. kat. 25) wraz z obrazami Dąbrowskiego⁶³. Na obu plaketach rzeźbiarz wyeksponował fizjonomie z profilu, na neutralnych tłach. Gipsowy wizerunek zapewne powstał także z myślą o przyszłym odlewie w brązie. Wiele brązów Makowskiego zachowało się w zbiorach Muzeów Narodowych w Warszawie i Krakowie⁶⁴.

Projektodawcą innej plakiety ze zbiorów przedwojennego kieleckiego Muzeum PTK – **Juliusz Słowacki**, poświęconej wybitnemu poecie romantycznemu (1809-1849) – był Zygmunt Józef Otto (1874-1944), od 1899 w Warszawie⁶⁵, a wykonawcą odlewu w brązie – warszawska Odlewnia Władysława Ambroźewicza (czynna od 1904).

⁶² SAP T. 2, s. 28-29.

⁶³ *Kronika muzealna 1983*. RMNKi t. 14: Kraków-Wrocław 1985, s. 333. Sportretowany na plakiecie przypomina fizjonomię malarza na jego portrecie olejnym w muzeum w Kielcach, nr inw. 2320 (autoportret?).

⁶⁴ Por. przypis 61, dodatkowo: K. Mikołka-Rachubowa *Rzeźba polska...*s. 75-84: poz. kat. 183-410; wyniki kwerend międzymuzealnych z 1997 r. Znajdująca się w Muzeum Narodowym w Krakowie, autorstwa C. Makowskiego plakietka portretowa Stefana Żeromskiego – to również gips, z 1905 r., nr inw. II-rz-757.

⁶⁵ Por. T. Dobrowolski *Sztuka Młodej Polski*. Warszawa 1963, s. 117 (omówienie przedstawianej plakiety).



poz. kat. 24



poz. kat. 32

Praca powstała dzięki inicjatywie z 1909 r. stołecznego Towarzystwa Zachęty Sztuk Pięknych, podjętej w 100-lecie urodzin Słowackiego. Plakieta ukazuje reliefowe popiersie poety 3/4 w lewo, na tle jarzącego się słońca, poniżej znajduje się wymowny motyw trzech wieńców: z róż, cierni i wawrzynu. Liternictwo „wpleciono” w płaskorzeźbę (poz. kat. 32).

Międzywojenny portret „historyczny” na plakiecie reprezentuje sygnowana i datowana praca Józefa Aumillera (1892-1963), absolwenta warszawskich szkół artystycznych, od 1925 r. kierownika artystycznego Mennicy w Warszawie: **Stanisław Staszyc**, z 1926 r., z popiersiem uczonego w profilu lewym; brąz odlany w Mennicy Warszawskiej (poz. kat. 1), przykład już daleko posuniętej stylizacji artystycznej przy wykorzystaniu obfitej, wcześniejszej ikonografii. W tym samym 1926 r. odlano z żelwa kopię XIX-wiecznej plakiety z popiersiem Staszica w lewym profilu, z Orderem Orła Białego (poz. kat. 17), według Wiliama Kimensa (zm. 1879 r. w Warszawie) czynnego m.in. w Białogonie⁶⁶.

Swoistą pamiątką historyczną jest plakieta metalowa, mienie podworskie z Bałtowa?, ukazująca w reliefie batalię: **Bitwa pod Grunwaldem**, odlana w Krakowie z datą 15 lipca 1910 r., czyli w 500-lecie wielkiego zwycięstwa oręża polskiego (poz. kat. 72), wyrób rzemieślniczy, zapewne wzorujący się na scenach batalistycznych szeroko publikowanych (może Juliusza Kossaka z lat 60. XIX w.).

Wróćmy do rzeźby pełnoplastycznej. Dużymi walorami artystycznymi odznacza się dzieło paryskiej firmy odlewniczo-giserskiej „Christofle” – **Popiersie kanclerza Jana Zamoyskiego**: okazały brąz o wysokości ok. 85 cm, sygnowany, z napisem tytułowym na podstawie; mienie podworskie prawdopodobnie z Trzebienia (poz. kat. 5). Firmę, która wykonała to popiersie, założył Charles Christofle (1805-1863),

⁶⁶ J. Głównka *Portret Stanisława Staszica w medalierstwie. Na marginesie wystawy „Dzieło Stanisława Staszica”*. RMNKi t. 17: Kielce 1993, s. 235, poz. 1, 2.



poz. kat. 5



poz. kat. 33

a następcami jego byli: syn Paul (zm. 1907) i zięć Henri Bouilhet (zm. 1910)⁶⁷. Jan Sariusz Zamoyski (1541-1605), kanclerz wielki koronny i hetman doby „sarmackiej”, sekretarz Stefana Batorego, przeciwnik polityczny Habsburgów – stąd w opozycji do Zygmunta III – oddany został w oparciu o historyczną ikonografię, heroicznie, aczkolwiek bez atrybutów podkreślających jego wysoką pozycję społeczną. Za wzór posłużyła zapewne rzeźba znana w środowisku warszawskim – klasycystyczne popiersie Zamoyskiego wymodelowane przez wspomnianego już André-Jeana Le Bruna, w latach 1782-1786, z brązu, umieszczone w Sali Rycerskiej Zamku Królewskiego w Warszawie⁶⁸. Równocześnie nawiązano do tradycji rzeźby portretowej francuskiej XVII w. (np. rzeźba Coysevox, *Biust Ludwika XIV*, 1681)⁶⁹. Nieustalony dotąd rzeźbiarz, autor modelu współpracujący z firmą „Christofle”, zaczerpnął też od Le Bruna pomysł osuwającej się z prawego ramienia postaci sfaldowanej staropolskiej delii z futrzanym kołnierzem. Natomiast koszula modela z rozpiętym kołnierzykiem daje rzeźbę dodatkowo na 2. połowę XIX w. Inne sygnowane przez firmę „Christofle” egzemplarze opisanego wizerunku Zamoyskiego zachowały się: w Bibliotece Kórnickiej PAN (z czasów Działyńskich) i w zbiorach oo. Jezuitów w Warszawie⁷⁰.

⁶⁷ U. Thieme, F. Becker *Allgemeines Lexikon der Beidenden Künstler*. Bd 6. Leipzig 1912, s. 546.

⁶⁸ Por. m.in. J. Lileyko *Dawne zbiory Zamku Królewskiego w Warszawie*. Warszawa 1984, il. 196; S. Lorentz, A. Rottermund *Klasycyzm w Polsce...*, poz. kat. 215, il. 196; KZS T. 11, cz. 1, s. 159, fig. 243; SAP T. 5, s. 7.

⁶⁹ A. Pérate *Versailles...*, il. 53.

⁷⁰ Egzemplarz rzeźby w Bibliotece Kórnickiej PAN, nr inw. MK 2888, sprzed 1900 r., tj. z czasów Działyńskich, kwerenda międzymuzealna z 1997 r. (opracowała kustosz B. Dolczewska); egzemplarz rzeźby u oo. Jezuitów por. KZS T. 11, cz. 1, s. 231, fig 442 – datowany na przełom XIX/XX w.

Również z 2. poł. XIX w., z 1878 r., pochodzi okazałe pełnoplastyczne, kamienne **Popiersie margrabiego Aleksandra Wielopolskiego Gonzaga-Myszkowskiego** (1803-1877) tytularnego XIII (VI) ordynata pińczowskiego, po studiach prawa i filozofii w Warszawie, Paryżu i Getyndze; cenionego w okresie Powstania Listopadowego (jego dyplomatyczna misja do Londynu z ramienia polskiego Rządu Tymczasowego Narodowego) i Wiosny Ludów, następnie od 1862 r. odgrywającego tragiczną rolę politycznego stymulatora Powstania Styczniowego. W lipcu 1863 r. Wielopolski wyjechał z Warszawy na emigrację do Drezna trwającą do końca życia. Jego opisywane popiersie powstało pośmiertnie (poz. kat. 33); do muzeum kieleckiego trafiło z Chrobrego Wielopolskich. Zleciła je prawdopodobnie osoba z najbliższej rodziny, druga żona modela wraz z własnym popiersiem – **Paulina z Potockich Wielopolska** (poz. kat. 34) – rzeźbą w alabastrze przechowywaną także w naszym muzeum, realistyczną, bardzo dekoracyjną. Autorem rzeźb jest artysta czynny w Monachium, wystawiający także w Krakowie, Johann Pollak (1845-?), absolwent Akademii Monachijskiej i po uzupełniających studiach w Rzymie⁷¹. Rzeźbiarz wykonał biust Wielopolskiego w białym marmurze, wysoki na ok. 80 cm, sygnując je na odwrocie. Modela widzimy w zaawansowanym wieku, krępego, o twarzy pełnej z bokobrodami, w ciasno opinającym go dwurzędowym surducie (rzeźba ma powierzchnię broszowaną w partii okrycia). Podobnie ukazuje margrabiego jego portret malarski nieznanego artysty – także przechowywany w kieleckim muzeum – oraz publikowana fotografia autorstwa Karola Beyera z 1865 r.⁷² Niewykluczone, że tym właśnie zdjęciem posługiwał się Pollak wykonując rzeźbę. Analogii typologicznych i stylistycznych do popiersia Wielopolskiego w rzeźbie polskiej i obcej lat 70. XIX w. jest wiele⁷³.

Zapewne również z lat 70. XIX w. pochodzi **Popiersie staruszki** z terakoty (bozetto?), o wysokości ok. 24 cm; mienie podworskie Druckich-Lubeckich z Bałtowa (poz. kat. 64). Twarz kobieca ma wygląd charakterystyczny dla maski pośmiertnej – z wyostrzonymi rysami oraz przymkniętymi, zapadniętymi oczyma. Na wąskiej czworobocznej podstawie rzeźby widnieją herby: *Druck* (tarcza po lewej stronie postumentu) i *Scypio* identyfikujące tę dotąd nieokreśloną osobę. Jest nią **Maria, córka Teresy z książąt Druckich-Lubeckich** (z ojca Franciszka i matki Genowefy z Olizarów) i **Józefa del Campo, żona Franciszka Ksawerego Druckiego-Lubeckiego** (1779-1846), znanego polityka Księstwa Warszawskiego, od 1821 r. ministra finansów Królestwa Kongresowego⁷⁴. Księżna była siostrzenicą i żoną swojego męża, matką trzech synów i pięciu córek; zmarła w 1876 r. Jej opisaną podobizną, z pewnością tuż po zgonie, wykonał rzeźbiarz akademicki, klasycysta; niestety, nie sygnował swojej pracy.

Całą postać modela prezentuje niewielka figurka z brązu, z ostatniej ćwierci XIX w.: **Teofil Lenartowicz. Autoportret** – podobizna Teofila Aleksandra Lenartowicza

⁷¹ U. Thieme, F. Becker *Allgemeines Lexikon...* Bd 27. Leipzig 1933, s. 215-216; E. Świąkowski *Pamiętnik Towarzystwa Przyjaciół Sztuk Pięknych 1854-1904...* Kraków 1905, s. 225.

⁷² Obraz w muzeum kieleckim, nr inw. 1099; odnośnie do fotografii por. „Projekt” 1980 nr 4 (137), s. 20 il. 1.

⁷³ Najbardziej do opisanego popiersia podobna jest rzeźba marmurowa Wiktora P. Brodzkiego (1817-1904) z ok. 1870 ukazująca też Wielopolskiego, por. K. Mikocka-Rachubowa *Rzeźba polska...*, poz. 17 il.

⁷⁴ Por. herbarze: K. Niesiecki *Herbarz polski*. T. 3: Lipsk 1839, s. 409; T. 8: Lipsk 1841, s. 299-305; A. Boniecki *Herbarz polski*. T. 5: Warszawa 1903, s. 39; T. Zychliński *Złota księga szlachty polskiej*. T. 4: Poznań 1882, s. 365; T. 5: Poznań 1883, s. 426-427.



poz. kat. 23



poz. kat. 12

(1822-1893), poety nazywanego Lirnikiem Mazowsza, jak również rzeźbiarza⁷⁵. Ten syn uczestnika Insurekcji Kościuszkowskiej, aktywny politycznie w okresie Wiosny Ludów w Kongresówce i Galicji (Kraków), w następstwie czego musiał emigrować (przebywał m.in. w Dreźnie, Brukseli, Paryżu, później na stałe we Włoszech), uczył się rysować z pomocą swojej żony, malarki Zofii z Szymanowskich (1825-1870) i rzeźbić m.in. we florenckim atelier Enrica Pazzięgo (1819-1899), nadto od 1856 r. kontaktował się z Wiktorem Brodzkim, rzeźbiarzem znanym też w Polsce, w rzymskim okresie jego życia. Autowizerunek Lenartowicza przechowywany w kieleckim muzeum, brąz o wysokości ok. 34 cm, na płaskiej owalnej podstawie, pochodzi ze zbiorów Popielów ze Ściborzyc (poz. kat. 23). Egzemplarz sygnowany i datowany tej figurki, z 1887 r., zachowany w Lwowskiej Galerii Obrazów, eksponowało Muzeum Narodowe w Krakowie na przełomie lat 1993/1994 na wystawie poświęconej Lenartowiczowi-rzeźbiarzowi⁷⁶. Postać modelu ukształtowana została z dużym wycuciem pełnej formy i miękko. Wierzchni ubiór postaci to polska czamarka, inaczej węgierka, noszona w okresie Sejmu Wielkiego przez patriotycznie nastawionych mieszczan (odpowiednik stroju szlacheckiego kontuszowego), a później przez uczestników Powstania Styczniowego. Lenartowicz przedstawił w czamarze nie tylko siebie, ale również Adama Mickiewicza, rok wcześniej w 1886 r., w podobnie uformowanej rzeźbie z brązu (projekt z 1882 r.)⁷⁷.

⁷⁵ SAP T. 5, s. 27-32.

⁷⁶ Por. A. Król *Teofil Lenartowicz – rzeźbiarz. Katalog wystawy monograficznej Muzeum Narodowego w Krakowie listopad 1993 – styczeń 1994*. Kraków 1993, poz. 131, il. – model z gipsu z 1886 r.; poz. 145 il. – figurka z brązu z 1887 r.

⁷⁷ A. Król *Teofil Lenartowicz...*, poz. 117 il.; K. Mikołocka-Rachubowa *Rzeźba polska...*, poz. 142 il.

Pełnoplastyczne jest również **Popiersie Stanisława Staszica** (1755-1826), księdza, uczonego, pisarza i męża stanu Księstwa Warszawskiego i Królestwa Kongresowego, absolwenta Akademii Zamojskiej, autora *Uwag nad życiem Jana Zamojskiego*, od 1808 r. prezesa warszawskiego Towarzystwa Przyjaciół Nauk, zasłużonego także dla Kielecczyny – odlane w Hucie Białogon pod Kielcami ok. 1900 r., żeliwne brązowione, o wysokości 60 cm. W 1906 r. ustawiono je w miejskim parku w Kielcach, następnie przeniesiono do kieleckiego Muzeum PTK (poz. kat. 12). Pomnik należy do wielu ukazujących Staszica w różnych miejscowościach Polski; egzemplarze identyczne z wyglądu jak omawiany znalazły się m.in. w Obłęgorku, przy pałacyku Henryka Sienkiewicza (zachowany), i na grobie uczonego na Bielanych pod Warszawą, tutaj w 1856 r.⁷⁸ Staszica widzimy na nich *en face*, w surducie, z Orderem Orła Białego (podobnie jak na wymienionej plakiecie Wiliama Kimensa). Model rzeźby uchodzi za pracę albo Ludwika Kaufmanna (1801-1855), z pochodzenia Bawarczyka urodzonego i wykształconego w Rzymie (m.in. u Canovy) i Berlinie (u Raucha), od 1823 r. na stałe w Warszawie, któremu przypisano popiersie Staszica na podwarszawskich Bielanych (?); albo wspomnianego Jakuba Tatarkiewicza, ucznia Pawła Malińskiego (1790-1853) w Warszawie, później, od 1823 r., Thorvaldsena w Rzymie⁷⁹. Tatarkiewicz po powrocie ze studiów zagranicznych wykonał wprawdzie m.in. biust Staszica (w grupie 48 biustów zasłużonych Polaków, z lat 1848-1854, powielanych w gipsie, odlewanych w brązie i cynie w warszawskiej fabryce Minterów), lecz niepodobny do opisywanego kieleckiego⁸⁰. Niepodobne jest również popiersie Staszica autorstwa Malińskiego zachowane w warszawskim Muzeum Narodowym⁸¹. Omawiane kieleckie popiersie uczonego jest statyczne, ściśle frontalne, o sztywnej formie i graficznym rysunku detali. Powtórzył je w 1919 r. wspomniany Czesław Makowski w gipsie (zachowane w warszawskim Muzeum Narodowym)⁸². Należy dodać, że w 1826 r., czyli w roku śmierci Staszica, „Kurier Warszawski” zamieścił ogłoszenie sztukatora Mikołaja Vincentiniego, że tenże: „...odlał (...) śp. Stanisława Staszica jego popiersie naturalnej wielkości”⁸³, jednak bez podania twórcy modelu rzeźby. Brak opisu tego popiersia. Staszic z gwiazdą Orderu Orła Białego, ale w innym ubiorze, widnieje także na obrazie z XIX w., w zbiorach warszawskich⁸⁴. Zatem reasumując, autorstwo modelu popiersia białogońskiego Staszica należy uznać za problem nadal otwarty. Muzeum posiada także, zapewne w spadku po kieleckim Muzeum PTK, postument żeliwny z ok. 1900 r., z reliefowym napisem: *ST. STASZIC*, oraz dekoracjami: postacią hutnika (odlewnika) i wieńcem laurowym (poz. kat. 74), służący jako podstawa

⁷⁸ Por. H. Łopaciński *Grób Staszycy na Bielanych pod Warszawą. (Z powodu 80-tej rocznicy śmierci)*. „Nasz Kraj” 1906 II nr 5, s. 27-30 il.; J. Daniel, K. Marchel *Kielce na dawnej pocztówce*. Kielce 1993, s. 45, fot. 52-53.

⁷⁹ Autorstwo hipotetyczne rzeźby określają archiwalia Działu Historii muzeum kieleckiego, oprac. archiwaliów J. Główka; na temat L. Kaufmanna i J. Tatarkiewicza por. SAP T. 3, s. 384-386 (Kaufmann); K. Mikocka-Rachubowa *Rzeźba polska...*, s. 46; M. I. Kwiatkowska *Rzeźbiarze warszawscy XIX w.* Warszawa 1995, s. 19-20, 41-46 (Kaufmann); s. 32-41 (Tatarkiewicz).

⁸⁰ M. Dubrawska, A. Sołtan *Rzemiosło...*, poz. 50 il.

⁸¹ K. Mikocka-Rachubowa *Rzeźba polska...*, poz. 422 il.; SAP T. 5, s. 311.

⁸² K. Mikocka-Rachubowa *Rzeźba polska...*, poz. 197 il.

⁸³ M. I. Kwiatkowska *Rzeźbiarze warszawscy*, s. 22.

⁸⁴ K. Filipow *Order Orła Białego*. Warszawa-Białystok 1995, il. 37 – obraz Józefa T. Polkowskiego *Stanisław Staszic* (model z gwiazdą Orderu Orła Białego), 1859, zbiory Muzeum Historycznego m. Warszawy.



poz. kat. 2

pod rzeźbę upamiętniającą Staszica, ale i w duchu staszicowskim, jeśli wziąć pod uwagę inicjatywę uczonego postawienia pierwszych na ziemiach polskich „pomników pracy”, też żeliwnych, z dekoracjami wymodelowanymi przez wspomnianego Pawła Malińskiego w latach 1823-1825.

Z roku 1909 pochodzi praca Jana Antoniego Biernackiego (1879-1930)⁸⁵ – **Popiersie Mikołaja Glinki** odlew z brązu na drewnianej podstawie; mienie podworskie Glinków z Mękarzowa (poz. kat. 2). Biernacki wykonał tę rzeźbę po studiach w rodzinnej Warszawie u Antoniego Olesińskiego (1857-1904) i prawdopodobnie przed wyjazdem do Paryża w 1909 r. Popiersie jest statyczne, realistyczne, o formie lapidarnej. Oddaje fizjonomię dojrzałego mężczyzny z bujnymi włosami *à la Franz Joseph*. Tego samego modelu Biernacki upamiętnił również nagrobkiem, co świadczy o dłuższej znajomości rzeźbiarza z rodziną Glinków.

Międzywojenne **portrety marszałka Józefa Piłsudskiego** w zbiorach muzeum omawiano już w publikacjach muzealnych, w tym pracę Stanisława Rzeckiego (1888-1972), odlew w brązie (poz. kat. 37)⁸⁶. Projektu Rzeckiego jest zapewne także ozdobny marmurowy postument pod maskę pośmiertną Marszałka, ściśle związany z oryginalną architekturą wnętrza sali Sanktuarium Józefa Piłsudskiego w kieleckim pałacu – postument ze stylizowanymi motywami orłów polskich legionowych (w części głowicowej) i wężyka generalskiego u dołu (poz. kat. 75), utrzymany jeszcze w stylu Art Déco.

Motywy figuralne w rzeźbie – to również personifikacje i grupowe kompozycje rodzajowe nawiązujące do mitologii grecko-rzymskiej, ponadto wyobrażenia dalekowschodnie, akty kobiece (po 1900 r.) i rzeźba zoomorficzna.

Za najstarszą w tej grupie uchodzi kameralna klasycystyczna rzeźba w marmurze, dotychczas określana jako **Terpsychora** i przypisana Giacomo Monaldiemu⁸⁷;

⁸⁵ SAP T. 1. ..., s. 164-165.

⁸⁶ Por. przypis 7.

⁸⁷ Por. archiwalia muzealne Działu Sztuki z 1969 r., oprac. W.O-K.

poz. kat. 30



mienie podworskie z Małachowa (poz. kat. 30). Rzeźba z drobiazgowo opracowanymi detalami ukazuje młodą, odpoczywającą tancerkę w pozycji półleżącej na ukwieconej murawie, odzianą w długi, luźny, drobno sfałdowany pseudo-chiton, w różanym wianku na głowie; nieopodal postaci leży tamburino. Wizerunek kojarzy się też z **Talią** i jej atrybutami: instrumentem muzycznym i znaczną ilością kwiatów, w tym róż. Interesujące są prototypy klasycystycznych rzeźb ukazujących półleżące postacie w szatach antykizowanych. Można w nich widzieć fascynację renesansowymi dziełami, w rodzaju figur w obrębie fontann na rzymskim Kwirynale, i postaciami na starożytnych nagrobkach etruskich⁸⁸.

Z nurtem wielowiekowej fascynacji antyczną kulturą i filozofią wiąże się miniatura klasycystycznego w pełni dzieła Antonia Canovy (1757-1822), znanego pod nazwą **Eros i Psyche** (inaczej *Amor i Psyche*), a zasadniczo: *Psyche ranimée par le baiser de l'Amour* – dzieła realizowanego w kilku wariantach od 1787 r. do 1793 r., w białym marmurze, niezwykle klarownego i finezyjnego⁸⁹. Miniatura w Kielcach, typ wariantu finalnego Canovy z 1793 r., z alabastru, prawdopodobnie z XIX w. – niestety destrukcyjnie; pochodzi ona ze zbiorów podworskich Raczyńskich ze Złotego Potoku (poz. kat. 4). Oryginał Canovy eksponowany w Luwrze kopiowano setki razy nie tylko w marmurze; opisany egzemplarz należy do tzw. pamiątek z podróży.

Postklasycystyczny realizm reprezentuje z kolei metalowy posążek **Lex** (*Prawo*), akt młodego mężczyzny z tradycyjnymi atrybutami: mieczem i księgą z napisem **CODE[X]** spoczywającą na postumencie z tytułowym napisem **LEX**. Postać stoi na kolistej, płaskiej podstawie z sygnaturą *Maurice Constant*. Całość – z brązu, o wysokości ok. 40 cm; mienie podworskie Baczyńskich z Pisarz (poz. kat. 28). Za analogie typologiczne mogą służyć prace z lat 80. i 90. XIX w., m.in. belgijskich rzeźbiarzy: znanego powszechnie Constantina Emile'a Meuniera (1831-1905) – *Hutnik, Tragarz*,

⁸⁸ Por. m.in. *Rzym. Przewodnik*. Red. (polska) K. Grembicka, B. Mizerska. Warszawa 1993, s. 162 il. (renesansowa rzeźba *Wierność* inaczej *Diana*, Kwirynał); *Muzeum Czarotoryjskich. Historia i zbiory*. Praca zbior. Red. Z. Żygulski jun. Kraków 1998, il. 386-387 (sarkofagi etruskie); *Muzeum Narodowe w Warszawie. Przewodnik...*, poz. 1-61 (sarkofag etruski).

⁸⁹ J. Quoniam *Der Louvre*. Paris 1983, il. 131; Praca zbior. *Le Louvre* (rzeźbę oprac. M. Laclotte). Paris 1986, poz. 243 il. – wersja rzeźby z 1787 r.



poz. kat. 28

Robotnik (egzemplarze również w zbiorach polskich) i Guillaume'a de Groot (1839-1922), autora m.in. personifikacji *Praca* z 1881 r.⁹⁰

Zupełnie inną niż europejska orientacją przyciąga wzrok para dalekowschodnich (chińskich?) figurek drewnianych wykonanych przez jednego prawdopodobnie artystę, nazwanych: **Rybak** i **Bonza**, wysokich do 38 cm; mienie podworskie Targowskich z Czyżowa Szlacheckiego (poz. kat. 70). Figurki mają dodatkowo wąskie wkładki z emalii (?) w partii gałek ocznych, nadto Rybak – kościane zęby w półotwartych ustach. Rzeźby te datowano ogólnie na XIX w.⁹¹ Każda z nich jest rozczłonkowana, o gładkiej powierzchni i zwielokrotnionych, płynnych, „graficznych” krawędziach. Opracowano je wokół tak, aby prezentować z dowolnej strony; jedynie od spodu noszą niewyglądzone ślady dłut. Postacie stoją na dość wysokich podstawach imitujących rosochate korzenie, podobnie jak np. chińskie figurki z okresu K'ien-lung (1736-1795) zachowane w zbiorach pałacu wilanowskiego⁹². Jednakże styl muzealiów kieleckich jest już pokrewny tendencjom ukształtowanym w Europie w okresie secesji, na przełomie XIX/XX w.

W pełni secesyjne rzeźby to **Primavera** oraz **Poesia**, dwa liryczne popiersia kobiece, nieustalonego dotąd autorstwa, z ok. 1900 r., w alabastrze i marmurach w dwóch kolorach: ugru (fragmenty korpusów) i czerni ze złocistym żyłkowaniem (podstawy); wysokie po ok. 40 cm, mienie podworskie Morsztynów z Bieganowa (poz. kat. 71). Regularne, idealizowane twarze młodych modelek odznaczają się subtelnością i delikatnością, a ich włosy zdobią: wawrzyn (**Poesia**) i duże wiosenne główki kwiatów (**Primavera**). W partiach ugrowego marmuru – imitującego tkaniny otulające białe ciała kobiece – występuje ornamentyka „bieżnikowa”. Popiersia, zapewne importowane do Polski, od strony stylistycznej, ikonograficznej, a nawet pod względem preferowanego typu urody kobiecej mają liczne analogie w europejskiej rzeźbie, a także w malarstwie i grafice swojego czasu, np. w realizacjach Alfonsa Muchy (1860-1939), z lat 90. XIX w.⁹³

Secesyjny jest również niewielki **Akt kobiecy** autorstwa Edwarda Wittiga (1879-1941), brąz odlany do ok. 1916 r. według modelu z 1906 r.⁹⁴, o wysokości ok. 23 cm, sygnowany; dar Ludwika W. Kielbassa z 1956 r. Miętko wymodelowane ciało młodej

⁹⁰ D. Kaczmarzyk *Rzeźba europejska...*, poz. 132-135 il.; M. Poprzęcka *Akademizm*. Warszawa 1980, il. 38; U. Thieme, F. Becker *Allgemeines Lexikon...* Bd 5 (uzupełnienia): Leipzig 1966, s. 542.

⁹¹ Por. archiwalia Działu Sztuki muzeum z 1969 r. (opr. W.O.-K.).

⁹² Por. *Rzemiosło artystyczne w zbiorach wilanowskich. Katalog. Przewodnik po Galerii [pałacu w Wilanowie]*. Praca zbior. Warszawa 1980, poz. 330-334, il.

⁹³ Por. J. Brabcova i in. *Alfons Mucha 1860-1939* (katalog wystawy Galerii Narodowej w Pradze – w Berlinie) 1988, il. s. 25-35.

⁹⁴ T. Przykowski *Wspomnienie o Ludwiku Wiktorze Kielbassie*. „Rocznik Muzeum Świętokrzyskiego”, t. 1: Kraków 1963, s. 202-203 – „Kupując więc model od Edwarda Wit-



poz. kat. 70 a



poz. kat. 70 b



poz. kat. 71 a



poz. kat. 71 b

tyga, daje [Kielbass] w brązie (...) odlać słynny akt z r. 1906, przedstawiający w portretowy sposób ostatnią z księżąt Jabłonowskich, co wywołało skandal wśród dworów polskich na Ukrainie”.

kobiety ukazane w wyrafinowanej Rodinowskiej pozie, przypomina inną rzeźbę Wittiga – *Młodość* z 1907 r., w zbiorach Muzeum Narodowego w Krakowie⁹⁵. Wkłęśło-wypukły kształt kieleckiej figurki ma odpowiednik w jej podstawie, jakby fali „niosącej” sygnaturę rzeźbiarza (poz. kat. 48).

O wystawionej na stałej *Galerii malarstwa polskiego rzeźbie* Konstantego Laszczki – *Popiersie synowej Jadwigi*, pisano już obszerniej w 18 tomie rocznika MNKi⁹⁶. W typie prac Laszczki jest w muzeum niesygnowane, późnosecesyjne, ceramiczne **Popiersie kobiety podkrakowskiej** – mienie podworskie (poz. kat. 22).

Z daru Ludwika Kielbassa dla muzeum pochodzi także **Akt kobiety siedzącej** przypisany Fritzowi Klimschowi (1870-1960), z ok. 1920 r., odlew w brązie o wysokości ok. 30 cm, wzbogacony o akcenty z ciemnoszafirowej emalii w partii oczu postaci młodej dziewczyny (poz. kat. 18). Akt niesygnowany, jednak należący do charakterystycznych realizacji wskazanego berlińskiego artysty, hołdującego w latach 20. XX w. realizmowi z reminiscencjami klasycyzmu⁹⁷. Klimsch chętnie wybierał na modeli szczupłe osoby, przedstawiając je w naturalnych pozach, jak właśnie powyższa figurka dziewczyny siedzącej „na ziemi” i przytrzymującej nogi, z krótko przyciętymi włosami fryzurki.

Wśród motywów zoomorficznych w rzeźbie są lwy i syrena. Wizerunki lwów, umieszczane bardzo często jako „groźni strażnicy” przy wejściach do rezydencji, a także świątyń, są zaliczane do najstarszych wyobrażeń znanych od starożytności. Obecne były także przy schodach na tarasach. Para słynnych od Renesansu lwów z marmuru, żonglujących kulami, stoi od 1787 r., we florenckiej Loggii dei Lanzi. W kieleckim muzeum dwie **pary lwów** na postumentach, o niewielkich rozmiarach – do wysokości 50 cm, prawdopodobnie z wnętrza pałaców – to mienie podworskie: jedna para rzeźb pochodzi z Jeleńca Halpertów (poz. kat. 67), a druga – z Chrobrego Wielopolskich (poz. kat. 69). Lwy z Jeleńca to młode lewki bawiące się kulami, wykute w białym marmurze, w stylu późnobarokowym, dynamicznie; są uważane za import włoski⁹⁸. Lwy chroborskie oddane realistycznie, w serpentynie, pochodzą zapewne z 2. połowy XIX w.: są drzemiące, z bujnymi grzywami.

Z mienia podworskiego pochodzi także **Syrena** – figurka drewniana, pełnoplastyczna o wysokości ok. 45 cm: dziewczęca postać z rybim skręconym ogonem, trzymająca bukiet wodnych kwiatów w lewej dłoni, z odwiedzioną od korpusu prawą ręką,



poz. kat. 18

⁹⁵ J. Kęłowski *Dzieje sztuki polskiej. Panorama zjawisk*. Warszawa 1987, il. 540.

⁹⁶ E. Jeżewska *Portret z okresu międzywojennego...*, s. 154-155, ryc. 10, poz. kat. 18.

⁹⁷ *Fritz Klimsch* [album]. Berlin 1938, il. s. 87 i in.

⁹⁸ Por. archiwalia Działu Sztuki muzeum z 1969 r. (opr. W.O.-K.).



poz. kat. 67



poz. kat. 68

„unosząca się” na fali (płaska, lekko falista podstawa), bez śladów polichromii; miejsce podworskie przywiezione z miejscowości Czarkowy od Pusłowskich (poz. kat. 68). Figura z racji swojej rodzajowości (wykluczającej związek ze sztuką sakralną) i techniki wykonania kojarzy się po pierwsze z dekoracją stosowaną przy drewnianych, tzw. gdańskich schodach, barokowych, spiralnych we wnętrzach kamienic, których bieg kończyły słupki z figurkami (schody-zabytki: w Gdańsku, Toruniu, w Krakowie – tutaj z Gdańska w obrębie Muzeum UJ, zakupione przez Adama Potockiego w 1856 r., z przeznaczeniem, pierwotnie do jego pałacu w Krzeszowicach)⁹⁹. Po drugie – znane są elementy nośne mebli w formie bóstw wodnych, w tym syren, podtrzymujących blaty, jak np. we włoskiej konsoli stołowej z ok. 1700 r., w berlińskim Kunstgewerbemuseum¹⁰⁰. Osobne zagadnienia to: motywy herbowe, takie jak godła (np. Syrena warszawska), lub trzymacze tarcz herbowych, w tym stosowane w sztukactwie. Generalnie, postacie syren i trytonów były bardzo popularne w sztuce europejskiej nowożytnej od XVII w. (np. są na słynnym obrazie Rubensa: *Przybycie Marii Medici do Marsylii*, 1621-1625 – zbiory Luwru, i w obrębie rzeźbiarskich grup wersalskich fontann i basenów), aż do poł. XIX w., np. są na wielu obrazach Arnolda Böcklina¹⁰¹. Syrena w Kielcach wydaje się być rzeźbą cechową z ok. 1800 r. – albo trzymaczem tarczy herbowej, albo elementem mebla. Być może sprowadzono figurkę z Gdańska lub z innego polskiego ośrodka nadwiślańskiego (Toruń?, Warszawa?).

Reasumując, rzeźby w muzeum w Kielcach należy uznać za zbiór niejednorodny, jednak z godnymi szczególnej uwagi niektórymi egzemplarzami, udostępnianymi przy różnorodnych okazjach prezentacji sztuki, w tym kultury regionu świętokrzyskiego

⁹⁹ I. Tłoczek *Polskie snycerstwo...*, il. 44-45 – zabytki w Toruniu; „*Aurea Porta*” *Rzeczpospolitej...*, s. 29-31, il.

¹⁰⁰ G. Schade (i inni) *Kunstgewerbemuseum* [Katalog zbiorów]. Berlin 1983, poz. 28 il.

¹⁰¹ A. Nowakowski *Arnold Böcklin...* Kraków 1994, il. różne – obrazy z lat 1875-1887.

(zwłaszcza te w dobrym stanie zachowania). Egzemplarze pozostałe – w tym uszkodzone, znajdujące się w magazynie – służą potrzebom nauki.

Kielce, 22.09.1998 r.

E. Jezewska

KATALOG

Część I. Rzeźba atrybuowana

AMBROŻEWICZA Władysława Odlewnia, patrz OTTO Zygmunt Józef

AUMILLER Józef (1892-1963) projekt i model; odlew Mennica Warszawska dział medalierstwa (czynny od 1925)

1. Stanisław Staszic (1755-1826) – plakietka prostokątna z popiersiem uczonego, 1926; brąz odlew, 25,2 x 17,3 cm, sygn. p.d. *AUMILLER* ryt, napis tytułowy wypukły u dołu: *STANISŁAW STASZIC*; nr inw. MNKi/N/2790, przekaz UW w Kielcach, 1982

Bibl. J. Główka *Portret Stanisława Staszica w medalierstwie. Na marginesie wystawy „Dzieło Stanisława Staszica”*. RMNKi t. 17: Kielce 1993, s. 235, poz. 2, ryc. 2 s. 234

BIERNACKI Jan Antoni (1879-1930) projekt i model; odlewnia nieokreślona (w Warszawie?)

2. Popiersie Mikołaja Glinki – rzeźba pełnoplastyczna, 1909, brąz odlew, 61 x 59 x 28 cm, podstawa drewniana h – 8,5 cm, sygn. z tyłu postaci: *J A Biernacki 1909*, ryt; nr inw. S/1780/MS, mienie podworskie Glinków z Mękarzowa, d. pow. Włoszczowa

„BRACIA EVANS” Odlewnia w Warszawie (czynna od 1822)?; autor projektu i modelu nieznanym

3. Popiersie wielkiego księcia Konstantego Pawłowicza (1779-1831) – rzeźba pełnoplastyczna na postumencie tralkowym, 1822-ok. 1830, żeliwo odlew, 5,5 x 5 x ok. 3 cm, podstawa h – 5,5 cm; nr inw. MNKi/H/3559, przekaz bezimienny, z inventaryzowany w 1981

„BRACIA ŁOPIEŃSCY” Odlewnia, patrz MAKOWSKI Czesław

BLIŻYŃ, Odlewnia, patrz HUTY

„BRZASK”, Odlewnia Jana Łopieńskiego, patrz ŚWIĘCKI Wojciech

CANOVA Antonio (1757-1822), według; autor kopii-miniatury nieznanym (rzeźbiarz francuski XIX w.?)

4. Eros i Psyche (Amor i Psyche) – grupa statuaryczna wg wersji z 1793 w Luwrze, alabaster, 41,5 x 5 x 19,5 cm; nr inw. MNKi/M/2156, mienie podworskie Raczyńskich ze Złotego Potoku, d. pow. Częstochowa; znaczne ubytki rzeźby

„CHRISTOFLE” odlewnia czynna w Paryżu od poł. XIX do pocz. XX w. (założyciel *CHRISTOFLE Charles* 1805-1863); autor modelu rzeźby nieznanym (rzeźbiarz francuski czynny od poł. XIX w.?)

5. Popiersie kanclerza Jana Zamoyskiego (1541-1605) – rzeźba pełnoplastyczna, 2. poł. XIX w., brąz galwanizowany, odlew, 83 x 58 x 37 cm, sygn. na boku podstawy: *BRONZE GALVANIQUE CHRISTOFLE / Cie PARIS*, ryt; napis tytułowy z przodu podstawy: *JAN SARIUS ZAMOYSKI 1541-1605*, ryt; nr inw. S/1285/MS, mienie podworskie z Trzebienia (?), d. pow. Kozienice

DAVID Pierre Jean zwany David d'Angers (1788-1856), wg medalionu z 1835, odlew – Fabryka Mintera [Karola Juliusza Mintera] w Warszawie

6. Tadeusz Kościuszko (1746-1813) – medalion z popiersiem Kościuszki, ok. 1860?, spiż brązowiony, odlew, Ø 15,5 cm; napis tytułowy wypukły, wzdłuż po prawej: *KOŚCIUSZKO*; nr inw. MNKi/N/2742, przed 1939 w Muzeum PTK O. w Kielcach

DAVID Pierre Jean zwany David d'Angers, wg medalionu z 1833, odlew firma „Eck et Durand” w Paryżu lub Fabryka Mintera [Karola Juliusza Mintera] w Warszawie ok. 1855?

7. Julian Ursyn Niemcewicz (1758-1841) – medalion z głową poety w profilu prawym, brąz lany, Ø 15,6 cm; napisy – ryty wokół modela: *J.U. Niemcewicz – Fuimus*; (facsimile podpisu poety), sygn. u dołu: *David 1833*; nr inw. MNKi/N/2749, mienie podworskie Druckich-Lubeckich z Małachowa, d. pow. Opatów (kielecki)

DOIDALSES z Bitynii (czynny 2. poł. III w. p.n.e.), według; autor kopii nieznany (rzeźbiarz włoski czynny kon. XVIII w. do pocz. XIX w.?)

8. Afrodyta przykucnięta (w Polsce zwana „Wenus w kąpeli” lub „Wenus Łazienkowska”) – posąg na owalnej podstawie z motywem dzbana wg kopii antycznej rzymskiej z marmuru, kon. XVIII w. – pocz. XIX w.?, marmur biały carraryjski, figura 90 x 34 x 50 cm, podstawa Ø 48, 38 cm; nr inw. S/1234/MS, mienie podworskie być może Halpertów z Jeleńca, d. pow. Opatów

„ECK ET DURAND”, patrz DAVID Pierre Jean

EPIGONOS lub IZYGONOS (czynny 2. poł. III w. p.n.e.), według; autor kopii-miniatury nieznany (rzeźbiarz włoski, XIX w.?)

9. Gal (Gall) umierający (zwany też : „Gladiator”, „Trębacz”) – posązek na owalnej podstawie wg kopii antycznej rzymskiej kamiennej, serpentynit, 27 x 50 x 26 cm; nr inw. S/1226/MS, mienie podworskie Wielopolskich z Chrobrza, d. pow. Pińczów

GLYKON Ateńczyk (czynny w Rzymie III-II w. p.n.e.), według; autor kopii-miniatury nieznany (rzeźbiarz włoski, XIX w.?)

10. Herkules odpoczywający Farnese – posązek wg Lizypa z Sykionu (czynny ok. 350-330 p.n.e.), na podstawie kopii antycznej rzymskiej, serpentynit, ok. 36 x 25 x 12 cm; inw. MS/1225/S, mienie podworskie Wielopolskich z Chrobrza d. pow. Pińczów

HAKOWSKI-NAŁĘCZ Józef (1834-1897) projekt i model; odlewnia nieokreślona (w Krakowie?)

11. Książd Albin kardynał Dunajewski (1817-1894) – medalion z popiersiem kardynała, 1890, Ø 23 cm, odlew z ołowiu miedziowanego i srebrzonego, sygn. u dołu popiersia: *J. Hakowski. 1890* ryt; napis tytułowy na otoku: *XIĄDZ ALBIN KARDYNAŁ DUNAJEWSKI XIĄŻE BISKUP KRAKOWSKI* ryt; nr inw. MNKi/N/2746, mienie podworskie Popielów z Kurozwek d. pow. Stopnica

HUTA ALEKSANDRA W BIAŁOGONIE, patrz STUCKHART Ferenc

HUTA BIAŁOGON (pierwotnie Huta Aleksandra, czynna od 1817) w **Białogonie koło Kielc**; autor projektu i modelu nieznan (dotąd brani pod uwagę, czynni w Warszawie: Paweł Maliński, Jakub Tatariewicz, Ludwik Kaufmann, jak również Wiliam Kimens)

12. Popiersie Stanisława Staszica (1755-1826) – rzeźba pełnoplastyczna, ok. 1900 wg modelu sprzed 1856?, żeliwo, odlew brązowiony, 60 x 43 x ok. 30 cm, na odwrocie (na plecach postaci) napis nieczytelny; nr inw. MNKi/H/269, od 1908 r. w Muzeum PTK O. w Kielcach, po II wojnie światowej w Muzeum Świętokrzyskim

Bibl.: T. Włoszek *Uroczystość odsłonięcia pomnika St. Staszica w Kielcach*. „Ziemia” 1926 nr 17, s. 257-258; J. Głównka *Portret Stanisława Staszica w medalierstwie...*, s. 229-230

HUTA BIAŁOGON?; autor projektu i modelu nieznan

13. Książę Józef Poniatowski (1763-1813) – plakietka prostokątna z wciętymi narożnikami górnymi, z reliefowym popiersiem księcia w mundurze i czako, 1. poł. XIX w., żeliwo odlew, 32 x 26,5 cm; nr inw. MNKi/N/2789, zakup od osoby prywatnej z Kielc, 1970

HUTA BIAŁOGON, patrz też KIMENS Wiliam

HUTA BLIŻYN lub KAMIENNA, lub SUCHEDNIÓW; autor projektu i modelu nieznan

14. Jan III Sobieski (1629-1696) – medalion z popiersiem króla, ok. 1896?, Ø 33, 23,5 cm, odlew z żeliwa, u góry napis wypukły: *JAN III SOBIESKI – KRÓL POLSKI / Ur. 1624* [tak naoryginale, zamiast 1629] – *UM 1696 r.*; nr inw. MNKi/N/3124, przekaz bezimienny, zinwentaryzowany 1972

HUTA KAMIENNA w Kamiennej (Skarżysko-Kamienna); autorzy projektów i modeli nieznan:

15. Adam Bernard Mickiewicz (1798-1855) – medalion z popiersiem poety, 1898?, Ø 43,5, 27,5 cm, odlew z żeliwa, napisy – ryty: *1798 – 1898*, na otoku: *KONRAD – WALLENROD, PARYS, GRAŻYNA, PAN – TADEUSZ, DZIADY*; na rewersie u dołu: *Dla uczczenia zabawy Strażackiej w dniu 24 / IX / 18 / 99 / Kamienna* ryt; nr inw. MNKi/N/3184, zakup od osoby prywatnej z Warszawy, 1966

16. Wincenty Choroszewski (1845 – 1901) – medalion z popiersiem inżyniera, po 1901, brąz odlew, Ø 20,2 cm, sygn. na otoku (pod popiersiem z pr.): *Odlew Kamienna* ryt, napis tytułowy wypukły na otoku (nad modelem): *WINCENTY CHOROSZEWSKI*; nr inw. MNKi/N/3210, dar osoby prywatnej z Warszawy, 1996

HUTA (odlewnia) nieokreślona, patrz: BIERNACKI Jan Antoni, HAKOWSKI-NAŁĘCZ Józef, MAKOWSKI Czesław, w typie; cz. II katalogu – rzeźby nieatrybuowane

IZYGONOS, patrz EPIGONOS

KIMENS Wiliam (czynny w Polsce od 1839 – zm. 1879 Warszawa), według; odlew Huta Białogon, Kielce-Białogon

17. Stanisław Staszic (1755-1826) – plakietka prostokątna z popiersiem uczonego (z Ordelem Orła Białego), 1926, żeliwo, odlew, 27 x 16,5 cm; nr inw. MNKi/N/1, zakup od osoby prywatnej z Kielc, 1987

Bibl. J. Głównka *Portret Stanisława Staszica w medalierstwie...*, s. 235, poz. 1, ryc. 1 s. 234

KLIMSCH Fritz (1870-1960)

18. Akt kobiecy (inaczej Akt kobiety siedzącej) – posążek, Berlin ok. 1920, brąz odlew (autorski?) pełny i emalia ciemnoniebieska (w partii gałek oczu), 29 x 16 x 16 cm; nr inw. S/1448/MŚ, dar (legat) Ludwika W. Kielbassa z Sudolu koło Jędrzejowa, 1956

Bibl.: K. Głowacki, B. Modrzejewska, W. Ozdoba-Kosierkiewicz *Kolekcja Ludwika Wiktora Kielbassa w Muzeum Świętokrzyskim* (Katalog wystawy), Kielce 1973, s. 41, poz. kat. 34, il. s. 34

KUNA Henryk (1879?-1945):

19. Głowa dziewczyny – rzeźba pełnoplastyczna na podstawie, lata 20.-30. XX w., brąz/marmur, brąz 29 x 12,5 x 16 cm, marmurowa podstawa 14 x 14 x 14, sygn.: *H. Kuna*, ryt na brązie; nr inw. MNKi/M/1447, dar Ludwika W. Kielbassa z Sudołu, 1956

Bibl.: E. Jeżewska *Portret z okresu międzywojennego w zbiorach Muzeum Narodowego w Kielcach. Malarstwo – rzeźba.* (dalej E. J.) RMNKi t. 18: Kielce 1995, ryc. 11 s. 156, poz. kat. 16

20. Głowa kobiety – rzeźba pełnoplastyczna na podstawie, lata 20.-30. XX w., brąz/marmur, brąz 30 x 14 x 17 cm, marmurowa podstawa 13 x 14 x 14,5 cm, sygn.: *H. Kuna*, ryt na brązie; nr inw. MNKi/M/1446, dar Ludwika W. Kielbassa z Sudołu, 1956

Bibl.: E. J. RMNKi t. 18, poz. kat. 17 il.

LASZCZKA Konstanty (1865-1956)

21. Popiersie młodej kobiety (synowej Jadwigi) – rzeźba pełnoplastyczna, 1926-1927, marmur carraryjski, 61 x 56 x 28, sygn.: *K. Laszczka swojej synowej Jadwidze*, ryt z tyłu; nr inw. MNKi/M/1704, zakup od rodziny rzeźbiarza

Bibl.: E. J. RMNKi t. 18, s. 155, poz. kat. 18 il.

LASZCZKA Konstanty, w typie

22. Popiersie kobiety podkrakowskiej – rzeźba pełnoplastyczna, Kraków?, przed 1939, ceramika gips, odlew, 38 x 40 x 23 cm; nr inw. MNKi/M/2155, mienie podworskie z Piotrkowic Małych, d. pow. Miechów, w muzeum od 1946

LENARTOWICZ Teofil Aleksander (1822-1893)

23. Teofil Lenartowicz. Autoportret – posązek, Włochy?, po 1887, brąz odlew (autorski?) pełny, 33,5 x 8 x 7 cm; nr inw. S/1212/MŚ, mienie podworskie Popielów ze Ściborzyc, d. pow. Olkusz

LIZYP z Sykionu, patrz GLYKON Ateńczyk

ŁOPIEŃSKIEGO Jana Odlewnia „BRZASK”, patrz ŚWIĘCKI Wojciech

MAJ Stefan, patrz RASZKA Jan

MAKOWSKI Czesław (1873-1921) projekt i model; realizacja Odlewnia „Bracia Łopieńscy” (Grzegorza i Feliksa Łopieńskich) w Warszawie (czynna od 1884)

24. Henryk Sienkiewicz (1846-1916) – plakieta prostokątna z reliefowym popiersiem pisarza, 1901, brąz odlew, 30 x 23 cm, sygn. u dołu: *C. Makowski 1901.*, ryt, napis tytułowy wklęsły, pionowy: *HENRYK SIENKIEWICZ* ryt; nr inw. MNKi/N/2741, przed 1939 w Muzeum PTK O. w Kielcach

MAKOWSKI Czesław

25. Stefan Dąbrowski (1849-1909) – plakieta prostokątna z popiersiem artysty malarza (z długą brodą), Warszawa?, 1904, gips, relief wypukły, 20 x 16,5 x 1,5 cm, sygn. p.d.: *CM* (monogram wiązany) / 1904, napis wklęsły; nr inw. MNKi/M/2428, dar Ireny Mirskiej-Dąbrowskiej z Warszawy, 1982 (z kolekcji wnuka malarza Jana H. Dąbrowskiego, zm. 1979)

MAKOWSKI Czesław, w typie; odlewnia nieznana polska (w Warszawie?)

26. Adam Mickiewicz (1798-1855) – kompozycja podobna do medalionu, ok. 1898?, głowa poety w reliefie 35 x 24 cm, na gładkim tondzie z drewna, Ø 50 cm, z liternictwem z blachy

z brązu: *ADAM [M]ICKIEWIC[Z]* – 1/7]98-1855; nr inw. S/1224/MŚ, zakup od osoby prywatnej z Kielc, 1956

MARCONI Leonard (1835-1899), według modelu (prototypu); odlew – Fabryka Mintera [Karola Juliusza Mintera] w Warszawie?

27. Król Zygmunt III Waza (1566-1632) – posążek na podstawie, po 1864, blacha biały metal, 32 x 21 x 12 cm, napis tytułowy na podstawie: *POMNIK ZYGMUNTA III-go w WARSZAWIE*, ryt; nr inw. S/1244/MŚ, mienie podworskie Popielów ze Ściborzyc d. pow. Olkusz lub z miejscowości Czaple Wielkie, d. pow. Miechów

„**MAURICE CONSTANT**” Francja?, Belgia?

28. Lex (Prawo) – posążek, 2. poł. XIX w., personifikacja: postać męska *en pied*, z atrybutami, na wspólnej podstawie, figurka – odlew pełny, brąz, 40,5 x 20 x 14 cm, postument z kodeksem praw, h – 14 cm, podstawa płaska Ø 13,5 cm; sygn. na podstawie: *Maurice Constant.*, ryt; napis tytułowy wypukły *LEX* na przodzie postumentu, ryt: *CODE[X?]* na grzbiecie księgi; nr inw. S/1230/MŚ, mienie podworskie Baczyńskich z Pisar, d. pow. Opatów

MENNICA WARSZAWSKA, patrz AUMILLER Józef

MINTERA (MINTERÓW) Fabryka (czynna 1828-1881), patrz: DAVID Pierre Jean, MARCONI Leonard, ŚWIĘCKI Wojciech

MONALDI Giacomo (1730-1797) – wg modelu, na podstawie grafiki Jeana Edelincka (ok. 1643-1680) czynnego w Paryżu 1665/1666; odlewnia nieznana (Warszawa XIX w.?)

29. Głowa Jana Wielopolskiego (? – 1688) – rzeźba pełnoplastyczna na podstawie, wg modelu rzeźby z lat 1781-1786, brąz odlew, 59 x 29 x 27 cm, napis tytułowy na podstawie z przodu: *JOAN WIELOPOLSKI / + MDCLXXXVIII*, ryt; nr inw. S/1248/MŚ, mienie podworskie Wielopolskich z Chrobrza, d. pow. Pińczów

MONALDI Giacomo, w typie

30. Terpsychora lub Talia – posążek na podstawie, postać kobieca półleżąca z atrybutami, Warszawa?, po 1800, biały marmur, 32 x 51 x 20,5 cm; nr inw. S/1247/MŚ, mienie podworskie Druckich-Lubeckich z Małachowa, d. pow. Opatów

MONOGRAMISTA „ETL. C. (lub G)” – kopista włoski, pocz. XIX w.?

31. Popiersie męskie – Nero Claudius Drusus Germanicus Caesar (37-69) ? – rzeźba pełna, marmur biały, 49 x 31 x 27 cm, sygn. dwukrotnie na szerokiej krawędzi popiersia z tyłu i z lewej: *ETL. C. (lub G) 27* monogram wiązany, ryt; nr inw. MŚ/1252/S, mienie podworskie Druckich-Lubeckich z Bałtowa, d. pow. Iłża

NAŁĘCZ-HAKOWSKI Józef, patrz HAKOWSKI-NAŁĘCZ ODLEWNIA, patrz HUTA

OTTO Zygmunt Józef (1874-1944) – projekt, realizacja; Odlewnia Władysława Ambrożewicza w Warszawie (czynna od 1904)

32. Juliusz Słowacki (1809-1849) – plakieta prostokątna z popiersiem poety, 1909, brąz odlew, relief wypukły, 38 x 26,5 cm, sygn. u dołu popiersia z prawej: *Z. OTTO* ryt, oraz p.d.: *ODLEW AMBROŻEWICZ WARSZAWA*; napisy tytułowe pod popiersiem: *JULIUSZ SŁOWACKI / 1809 – 1849 / TOW: ZACH: SZT: PIĘK: WKRÓL: POLSK: / R: 1909.* – relief wypukły; nr inw. MNKi/N/2748, przed 1939 w Muzeum PTK O. w Kielcach

POLLAK Johann (1845-?):

33. Popiersie margrabiego Aleksandra Wielopolskiego Gonzaga-Myszkowskiego (1803-1877) – rzeźba pełnoplastyczna, Monachium 1878, marmur biały, 79 x 56 x 38 cm, podstawa tralkowa marmur biały, h – 17,5 cm, sygn. z tyłu na wysokości pleców postaci: [J.] Pollak / München / 1878, ryt; nr inw. S/1250/MS, mienie podworskie Wielopolskich z Chrobrza, d. pow. Pińczów

34. Popiersie Wielopolskiej (Paulina z Potockich Wielopolska 1813-1895?) – rzeźba pełnoplastyczna, Monachium 1878, alabaster, 55,5 x 39 x 23 cm, podstawa tralkowa marmur biały, h – 12,5 cm, sygn. z tyłu na wysokości pleców postaci: J. Pollak / München / 1878, ryt; nr inw. MNKi/M/2154, mienie podworskie Wielopolskich z Chrobrza

Bibl.: *Sztuka niemiecka. Polska kolonia artystyczna w Monachium. Wystawa ze zbiorów Muzeum Narodowego w Kielcach, czerwiec – wrzesień 1993*. Praca zbior. Kielce 1993, s. 16

RASZKA Jan (1871-1945), według; autor kopii-miniatury wg egzemplarza modelu w Muzeum Sztuki Medalierskiej we Wrocławiu – Stefan Maj (ur. 1931)

35. Kopia-miniatura Pomnika Legionów w Kielcach, zwanego Czwórka, z 1938 – model pełnoplastyczny z postaciami czterech żołnierzy, Kielce 1991, skala 1:4, gips na drewnianym trzypostopowym cokole, h całości – 83 cm; nr inw. MNKi/H/4672

Bibl.: B. Paprocki *Kronika muzealna 1992. Wystawy*. RMNKi t. 18: Kielce 1995, s. 382; Tenże *Kronika muzealna 1995. Wystawy*. RMNKi t. 19: Kielce 1998, s. 408

RICCIARELLI Daniel zwany da Volterra (ok. 1509-1566), według; autor kopii nieznanymi (rzeźbiarz włoski XIX w.?)

36. Michał Anioł Buonarrotti (1475-1564) – rzeźba pełnoplastyczna, popiersie artysty w starszym wieku, serpentynit, 58,5 x 52 x 23 cm; nr inw. S/1251/MS, mienie podworskie Druczych-Lubeckich z Bałtowa, d. pow. Iłża

RZECKI Stanisław (1888-1972)

37. Portret Józefa Piłsudskiego (1867-1935) – rzeźba pełnoplastyczna, 1938, brąz odlew, 73 x 45 x 45 cm; nr inw. MNKi/H/4563

Bibl.: E. J. RMNKi t. 18, poz. kat 22 il.; J. Główna *Nowe nabytki w latach 1989-1992. Dział Historii*. RMNKi t. 18, s. 308, ryc. 32 a, b i in.

SANTI GUCCI (ok. 1538-1599/1600), Warsztat?

38. Nagrobek szlachcianki – posąg, Polska (Pińczów?) ok. 1600?, fragment postaci kobiecej, półleżącej i osobny fragment tarczy z herbem *Dębno*, marmur chęciński, figura ok. 80 x 25 x 33 cm, nr inw. MNKi/Lap./10, tarcza herbowa h – 37 cm; MNKi/Lap./12, nieustalone miejsce pochodzenia nagrobka

STRONCZYŃSKI Kazimierz, patrz ŚWIĘCKI Wojciech

STUCKHART Ferenc (1781-1857, od 1816 czynny w Warszawie) według medalu z 1817; odlew Huta Aleksandra w Białogonie (czynna od 1817)

39. Huta Aleksandra w Białogonie – medalion z widokiem Huty wg rewersu medalu wydanego z okazji otwarcia Huty w 1817 r., ok. 1827, żeliwo, odlew Ø 15 cm, napisy relief wypukły: u dołu – *HUTA ALEXANDRA / w BIAŁOGONACH / 1817*, na otoku – *IKRUSZCOM POLSKI ZA JAŚNIAŁO SŁOŃCE*; nr inw. MNKi/N/2760, zakup od osoby prywatnej z Kielc, 1962

Bibl.: K. Stecki *Białogońska plakieta Staszica*. „Biuletyn Numizmatyczny” 1972, z. 4 s. 82-84

ŚWIĘCKI Wojciech (1823-1873) projekty, modele wg rysunków Kazimierza Stronczyńskiego; realizacja Fabryka Mintera [Karola Juliusza Mintera] w Warszawie, po 1849:

40. Miniatura (redukcja) sarkofagu wawelskiego Władysława Łokietka (zm. 1333) – użytkowana jako „szkatułka patriotyczna”, brąz, odlew, motywy figuralne i ornamentyka

w reliefie wypukłym wysokim, 14,5 x 23 x 10,7 cm; nr inw. MNKi/R/2137, dar Jana Maryańskiego z Mąkarzowa, po II wojnie światowej

Bibl.: A. Kwaśnik-Gliwińska *Nowe nabytki w latach 1989-1992. Dział Rzemiosła Artystycznego*. RMNKi t. 18: Kielce 1995, s. 292, poz. 22

41. Miniatura (redukcja) sarkofagu manierystycznego wawelskiego Stefana Batoro (zm. 1586) – użytkowana jako „szkatułka patriotyczna”, cynk, odlew (brązowiony pierwotnie), motywy figuralne i ornamentyka w reliefie wypukłym wysokim, 11 x 24 x 15,5 cm; nr inw. MNKi/R/2138, mienie podworskie Popielów ze Ściborzyc, d. pow. Olkusz

Bibl.: A. Kwaśnik-Gliwińska *Nowe nabytki...*, poz. 24

42. Miniatura (redukcja) sarkofagu wawelskiego Władysława Łokietka – płaski przycisk do papieru: płytka z figurą króla, cynk, odlew brązowiony, motyw figuralny w reliefie wypukłym wysokim 21,5 x 11 cm; nr inw. MNKi/R/2185, mienie podworskie Druckich-Lubeckich z Bałtowa, d. pow. Iłża

Bibl.: A. Kwaśnik-Gliwińska *Nowe nabytki...*, poz. 23

ŚWIĘCKI Wojciech projekty modeli, realizacja Fabryka Mintera [Karola Juliusza Mintera] w Warszawie:

43. Beniamin Szymański (1793-1868) – medalion z popiersiem o. kapucyna (z długą brodą), 1857, brąz odlew, Ø 14,5 cm, sygn. u dołu: *MODELOWAŁ W. ŚWIECKI / NAKŁAD I ODLEW FABRYKI MINTERA*; napis wypukły wokół postaci: *BENJAMIN P.P. SZYMAŃSKI ZA. X.X. KAPU. BISKUP PODLA. I KOMI. JEN. KAPU. WPOL.*; nr inw. MNKi/N/2747, przed 1939 w Muzeum PTK O. w Kielcach

44. Jan Dantyszek (1485-1548) – medalion z popiersiem biskupa (w stroju renesansowym), ok. 1858, brąz odlew, Ø 14,5 cm, sygn. u dołu: *MODELOWAŁ W. ŚWIĘCKI / NAKŁAD I ODLEW FABRYKI MINTERA*, napis wypukły wokół postaci: *JAN DANTYSZEK BISKUP CHEŁM: OD R. 1531 DO R. 1537*; nr inw. MNKi/N/2745, przed 1939 w Muzeum PTK O. w Kielcach

45. Książę Józef Poniatowski (1763-1813) – medalion z popiersiem księcia (w mundurze generalskim, z gwiazdą orderu), ok. 1860, spisz brązowiony lany, Ø 16,3 cm, sygn. u dołu po prawej: *W. Świąćki ryt*; napis tytułowy wypukły pionowy, po lewej: *PONIATOWSKI*; nr inw. MNKi/N/2744, przed 1939 w Muzeum PTK O. w Kielcach

ŚWIĘCKI Wojciech projekt 1857, realizacja Odlewnia „Brzask” Jana Łopieńskiego (1838-1907) w Warszawie (czynna 1862-1879), wg medalionu odlanego w Fabryce Mintera w Warszawie w 1858

46. Stanisław Moniuszko (1819-1872) – medalion z głową kompozytora, ok. 1862, z napisem tytułowym z tyłu głowy: *ST. MONIUSZKO*, spisz odlew, Ø 12 cm, sygn. u dołu: *W. ŚWIĘCKI / 1857, ryt*, na odwrocie: *Odlewnia „Brzask” J. Łopieński Warszawa*, i napis inny późniejszy; nr inw. MNKi/N/1540, nabyty w 1988

TATARKIEWICZ Jakub (1798-1854) ?

47. Popiersie Izabeli Lubomirskiej (1733 lub 1736-1816) – rzeźba pełnoplastyczna, Warszawa ok. 1830?, gips odlew – replika autorska?, 61,5 x 49 x 22 cm; nr inw. S/1444/MŚ, mienie podworskie z nieustalonej miejscowości

WITTIG Edward (1879-1941)

48. Akt kobiety (inaczej: Akt kobiety w pozycji siedzącej, Akt kobiety siedzącej) – posążek, 1916 lub 1918 wg modelu i prototypu z 1904 lub 1906, brąz odlew autorski?, 23 x 8 x 11 cm; sygn. na podstawie (o którą opiera się postać): *E Wittig ryt*; nr inw. S/1449/MŚ, dar Ludwika W. Kielbassa, 1956

Bibl.: T. Przykowski *Wspomnienie o Ludwiku Wiktorze Kielbassie*. „Rocznik Muzeum Świętokrzyskiego” t. 1: Kraków 1963, s. 202-203; K. Głowacki, B. Modrzejewska, W. Ozdoba-Kosierkiewicz *Kolekcja...*, s. 36, 41, poz. kat. 37 il.

Część II. Rzeźba nieatrybuowana

Kopie historyczne rzeźb antycznych

49. Popiersie Oktawiana (Gaius Iulius Caesar Octavianus Augustus 63 p.n.e. -14 n.e.) – rzeźba pełnoplastyczna, Włochy pocz. XIX w.?, kopia antycznego rzymskiego *Biustu Watykańskiego Oktawiana*, marmur biały, 43 x 31 x 22 cm; nr inw. S/1235/MŚ, mienie podworskie Druckich-Lubeckich z Bałtowa, d. pow. Iłża

50. Popiersie Rzymianki w palli – rzeźba pełnoplastyczna, Włochy XIX w.?, kopia dzieła antycznego rzymskiego, marmur biały, 46 x 28 x 18 cm; nr inw. MNKi/M/2585, mienie podworskie z nieustalonej miejscowości (z Bałtowa?)

51. Scyta (zwany też: „Szlifierz”, „Garbarz”) – posążek na podstawie, Włochy 2. poł. XIX w.?, oprawca w przykłąku szlifujący ostrze, wg fragmentu grupy pergamońskiej *Marsjasz i Scyta* (lub *Apollo, Marsjasz i Scyta*), na podstawie kopii antycznej rzymskiej kamiennej, serpentynit, 38 x 21 x 38 cm; nr inw. MŚ/1249/S, mienie podworskie Wielopolskich z Chrobrza, d. pow. Pińczów

52. Zapaśnicy – dwa fragmenty grupy statuarycznej, Włochy 2. poł. XIX w.?, dwaj walczący atleci wg kopii antycznej rzymskiej kamiennej (od XVIII w. w Galerii Uffizi we Florencji), serpentynit, ok. 22,5 x 24 x 18 i 8,5 x 15,5 x 12,5 cm; bez nr inw. (destrukcyjny), mienie podworskie zapewne Wielopolskich z Chrobrza, d. pow. Pińczów

Rzeźba sakralna

53. Anioł z zasłoną – płaskorzeźba, ok. 1500, fragment ołtarza: półpostać anioła w sukni, trzymającego przed sobą tkaninę, płaskorzeźba, drewno polichromowane i pozłacane, 48 x 52 x 10 cm (brak skrzydeł postaci); nr inw. S/1457/MŚ, zabytek przywieziony do muzeum z mieniem podworskim z Nagłowic, d. pow. Jędrzejów, w inwentarzu od 1946
Bibl.: B. Pokora *Dokumentacja konserwatorska* (rzeźby *Anioł z zasłoną* z Muzeum Świętokrzyskiego). PP PKZ O. Warszawa 1973 mps

54. Chrystus Ukrzyżowany – figura pełnoplastyczna, ok. 1500, Chrystus wiszący, w koronie cierniowej, w perizonium (brak rąk i krzyża), drewno ze śladami polichromii, 139 x 42 x 26 cm; nr inw. S/1460/MŚ, przekaz urzędowy?

55. Chrystus Frasobliwy – figura pełnoplastyczna, 1 ćw. XVI w., Chrystus siedzący, w koronie cierniowej i perizonium, podparty prawą ręką, drewno ze śladami polichromii, 92 x 42 x 17 cm; nr inw. MNKi/M/1459, mienie podworskie(?) lub w Muzeum PTK O. Kielce przed 1939

56. a, b, c. Trzy figury przyścienne – Małopolska?, XVII w., frag. ołtarza?: **św. Benedykt z Nursji?** – mnich w ciemnym (czarnym?) habicie, z księgą i ptakiem u stóp (kruk z chlebem?), 137 x 42 x 28 cm; **św. Piotr-Apostol** – starzec w ciemnobłękitnej sukni i jasnym (białym?) płaszczu, z księgą (brak drugiego atrybutu), 133 x 44 x 26 cm; **św. Paweł z Tarsu – Apostol** – postać męska w jasnej (białej?) sukni i pozłacanym płaszczu, z księgą (brak drugiego atrybutu), 105 x 32 x 26 cm; drewno ze śladami polichromii i pozłoty jw.; nr inw. S/1454, 1455, 1456/MŚ, przekaz GRN w miejscowości Święta Katarzyna (rejon Gór Świętokrzyskich) w 1955 (wzięte z klasztoru ss. Bernardynek)

57. Święty (św. Piotr z Alkantary lub św. Bonawentura?) – rzeźba pełnoplastyczna, Polska ok. 1700 ?, fragment ołtarza?, zakonnik kaznodzieja z księgą, drewno polichromowane, pozłacane, 41 x 33 x 22 cm; nr inw. S/1445/MŚ, w Muzeum PTK O. Kielce przed 1939 (do 1936 w Muzeum PTK O. Jędrzejów, dar ks. kan. L. Błońskiego)

58. Głowa Świętego Piotra Apostoła – płaskorzeźba, Włochy XVIII w.?, relief z białego marmuru (głowa) 36 x 27,5 x 6 cm, na tle gładkiego tonda z czarnego marmuru, Ø 54 cm; nr inw. S/1254/MŚ, mienie podworskie Druckich-Lubeckich z Bałtowa, d. pow. Iłża

59. Chrystus na krzyżu – figura pełnoplastyczna, Polska, 1. poł. XVIII w., Chrystus przybity 3 gwoździami (osobno dłonie, stopy jedna na drugiej), w koronie cierniowej, w perizonium, 89 x 79 x 19 cm; krzyż z napisem: *[I]NR[I]* przybitym ćwiekiem, 121 x 93,5 cm, drewno polichromowane; nr inw. S/1458/MŚ, przywieziony z mieniem podworskim po II wojnie światowej z Czarnolasu, d. pow. Kozienice, d. parafia Policzna

60. a, b. Król Dawid i św. Cecylia – figurki pełnoplastyczne, Jędrzejów XVIII w.?, Dawid z harfą, 31 x 21 x 9 cm, św. Cecylia z pozytywem ręcznym (organy miechowe), 31 x 16 x 8 cm, na kostkowych podstawach po ok. 7 x 15 x 8 cm, drewno ze śladami polichromii; nr inw. Ś/1240 i 1241/MŚ, przed 1939 w Muzeum PTK O. w Kielcach (przed 1936 w Muzeum PTK O. Jędrzejów, tamże dar S. Zakrzewskiego)

61. Chrystus Zmartwychwstały – figura pełnoplastyczna, Polska XVIII/XIX w., (brak części rąk postaci i chorągwi), drewno polichromowane, 74 x 28 x 20 cm; nr inw. MNKi/M/2586, dar bezimienny, zinwentaryzowany 1988

62. Matka Boska z Dzieciątkiem i św. Janem Chrzcicielem – płaskorzeźba w ramie, Włochy XIX w.?, relief: postacie we wnętrzu, 35 x 25,5 cm, rama z motywami małżowin w narożach, o głębokości do 6 cm, drewno ze śladami polichromii; nr inw. S/1214/MŚ, mienie podworskie Łuszczkiewiczów z Zagaja, k. Jędrzejowa (wg E. Wierzbickiej)

Rzeźba portretowa, rodzajowa i inna

63. Tadeusz Kościuszko (1746-1817) – posązek na podstawie z atrybutami, pocz. XIX w., postać z szablą (brak głowni), we fraku mundurowym, 27 x 6 x 5 cm, podstawa z kolumnką z Czapką Frygijską, posązek i Czapka – brąz pozłacany, odlew, trzon kolumny – marmur, h – 17,5 cm, podstawa metal biały, Ø 18, 8,3 cm; nr inw. S/1450/MŚ, wg tradycji przed 1939 r. w zbiorach Muzeum PTK O. w Kielcach

64. Popiersie staruszki. Maria Drucka-Lubecka (zm. 1876) – rzeźba pełnoplastyczna na postumencie, ok. 1876, postument z herbami na stronie czołowej: *Druck* i *Scypio*, terakota, całość 25 x 13,5 x 11,5 cm; nr inw. S/1211/MŚ, mienie podworskie Druckich-Lubeckich z Bałtowa, d. pow. Iłża

65. Popiersie papieża Leona XIII – rzeźba pełnoplastyczna na podstawie, Włochy ok. 1878, papież *en face* w piusce (pileolus), marmur biały carraryjski (?), 22 x 16,5 x 11 cm, na zachowanym fragmencie podstawy napis: *LEONE XIII*; nr inw. S/1213/MŚ, mienie podworskie Druckich-Lubeckich z Bałtowa, d. pow. Iłża

66. Popiersie Józefa Piłsudskiego (1867-1935) – rzeźba pełnoplastyczna, Polska lata 30. XX w., gips, odlew zbrojony, brązowiony, 75 x 56 x 55; nr inw. MNKi/H/4506
Bibl.: E.J. RMNKi t. 18, s. 169, poz. kat. 31 il.

67. Para lwów z kulami – posąжки na podstawach, Włochy XVIII w.?, młode lewki o krótkich grzywach, bawiące się kulami, podstawy dwuczęściowe, profilowane, marmur biały, wym. całości po 43 x 54 x 35 cm; nr inw. S/1236 i 1237/MŚ, mienie podworskie Halpertów z Jeleńca, d. pow. Opatów

68. Syrena – rzeźba pełnoplastyczna na podstawie, Pomorze ok. 1800?, figura składana (brak prawej dłoni), drewno bejcowane, 46,5 x 36,5 x 16 cm; nr inw. S/2582/MŚ, mienie podworskie Pusłowskich z miejscowości Czarkowy, d. pow. Pińczów

69. Para lwów drzemiących – posąжки na podstawach, Włochy 2. poł. XIX w.?, zwierzęta leżące o bujnych grzywach, podstawy dwuczęściowe, profilowane, serpentynit, po ok. 40 x 54 x 22 cm; nr inw. S/1227 i 1228/MŚ, mienie podworskie Wielopolskich z Chrobrza, d. pow. Pińczów

70. a, b. Rybak i Bonza – rzeźby pełnoplastyczne na podstawach, Chiny lub Europa, kon. XIX w.?: wieśniak z rybą i koszem (na ryby) oraz wędrowny kapłan z „różańcem”, bukszpan i kość (gałki oczne postaci, zęby rybaka), podstawy ażurowe, rzeźby po ok. 38,5 x 14 x 20 cm; nr inw. S/1238 i 1239/MŚ, mienie podworskie Targowskich z Czyżowa Szlacheckiego, d. pow. Opatów

71. a, b. Poesia i Primavera – rzeźby pełnoplastyczne na podstawach, Włochy? ok. 1900, personifikacje w popiersiu: *Poezja* – z wieńcem laurowym na głowie, alabaster, „szata” – marmur barwy miodowej, z ornamentem meandrowym, ryt.; *Wiosna* – z kwiatami we włosach (margerytki?), alabaster, „szata” – marmur barwy miodowej, z ornamentem roślinnym, ryt; podstawy z czarnego, smugowanego marmuru z napisami tytułowymi: *POESIA, PRIMAVE-RA*, ryty, wymiary: 35-41 x ok. 38 x ok. 23 cm, podstawy h – po 4,5 cm; nr inw. S/1232, 1233/MŚ, mienie Morstinów z Bieganowa, d. woj. kieleckie

72. Bitwa pod Grunwaldem 15.VII.1410 r. – plakieta prostokątna, Kraków 1910, relief wysoki: scena bitewna wielopostaciowa i tytuł u dołu minuskułą: *Bitwa pod Grunwaldem 15. VII 1410 r.*, ryt, stop cynowo-ołowiowy, odlew, 26,3 x 35,5 cm; nr inw. MNKi/N/3062, mienie podworskie z Bałtowa?, zinventaryzowana 1995

73. Wenus – lata 20. XX w., rzeźba pełnoplastyczna, na płaskiej podstawie, półakt kobiecy w typie greckim, marmur biały, 47 x 26 x 17,5 cm; nr inw. S/1242/MŚ, mienie podworskie Komorowskich z Siedlisk, d. woj. kieleckie

ADDENDA

HUTA BIAŁOGON (czynna od 1817); autor projektu i modelu nieznan

74. Postument pod rzeźbę Stanisława Staszica – przyścienny, ok. 1900?, na stronie czołowej reliefy: napis – *ST. STASZIC*, i dekoracja – postać hutnika (odlewnika) przy pracy, oraz wieniec laurowy, żeliwo, odlew brązowy, 125 x 48,5 x 30 cm; nr inw. MNKi/H/862, przed 1939 r. w Muzeum PTK O. w Kielcach

RZECKI Stanisław?

75. Postument pod maskę pośmiertną Józefa Piłsudskiego do kieleckiego Sanktuarium Józefa Piłsudskiego – element małej architektury w centrum sali, Polska 1938, zdobiony reliefami: cztery polskie orły legionowe oraz inicjały Piłsudskiego w partii głowicy i wężyk generalski w cokole, marmur dębnicki o powierzchni broszowanej, 110 x 51 x 51 cm, z wgłębieniem na maskę.

Bibl.: L. Michalska-Bracha *Sanktuarium Józefa Piłsudskiego i Muzeum Legionów Polskich w dawnym pałacu biskupim w Kielcach*. RMNKi t. 17: Kielce 1993, s. 178-179, ryc. 8; L. Michalska-Bracha *Rekonstrukcja Sanktuarium Józefa Piłsudskiego w pałacu kieleckim*. RMNKi t. 18: Kielce 1995, s. 216-217, ryc. 1

Hasła katalogu opracowali: J. Główna: 3, 12, 12a, 35; T. A. Kosiński: 1, 6, 7, 11, 13-17, 24, 32, 39, 43-46, 72; A. Kwaśnik-Gliwińska: 40-42; B. Paprocki: 38; E. Jezewska – pozostałe.

SCULPTURES IN THE COLLECTIONS OF THE NATIONAL MUSEUM IN KIELCE
UNTIL 1939

Sculptures In the National Museum in Kielce, almost 100 items, are mainly kept in the Department of Painting and Sculpture, and also in many other departments of the museum (sculptures from branch museums are not discussed here) as well as in the museum lapidarium [collection of stones and stone fragments] organised in 1996. These monuments come from museums which belonged to the Polish Country-Lovers' Society (operative until 1939) in Kielce and Jędrzejów (their successor was the Świętokrzyskie Museum in Kielce - at present - the National Museum), real estates from Kielce Province (from 1945-1946) and local churches; a few sculptures were purchased or obtained by the museum as gifts from authors and collectors (e.g. from L.W. Kielbass from Sudół n. Jędrzejów). At permanent exhibitions sculptures supplement the presentation of paintings, applied art and historical documents. Of interest in the lapidarium is, for example, a fragment of a tombstone with a figure of a Polish gentry woman from the 17th Century (?).

The article discusses the sculptures which come from the period from the 15th Century to c. 1940. They are works of sacral and lay art, executed by known and unknown artists. Sacral sculptures include figural fragments of altars and separate representations of, among others: Christ, the Blessed Mary, Apostles, and saints. The lay sculptures include a group of historical stone copies of antique works (e.g. Resting Hercules, Squatting Aphrodite, according to Doidalses, Dying Gallic Warrior, Octavian's Bust according to the Vatican bust). The second group constitutes replicas of the works of modern foreign and Polish artists (e.g. the stone bust of Michelangelo Buonarrotti, according to the bust of Daniel Ricciarelli, 16th Century, and Head of Jan Wielopolski from bronze, according to the model of Giacomo Monaldi, from the years 1781-1786). Several dozen sculptures from the 19th Century are mostly portraits of historic figures. Genre and allegoric compositions also come from that period. They include complete sculptures and bas-reliefs, made in stone and metal (the latter being made in the foundries of Paris, Warsaw, Cracow and in the smelting works near Kielce), according to the designs and model, among others, of David d'Angers (France), L. Marconi, W. Święcki, J. Hakowski, Z. Otto, Johann Pollak, active in Munich; and T. Lenartowicz, from the period of his sojourn in Italy. Secession, neoclassical and realist sculptures come from the turn of the 19th Century and from the period after 1900, e.g. works of C. Makowski, A. Biernacki, E. Wittig, K. Laszczka, H. Kuna, F. Klimsch (Berlin), J. Aumiller and S. Rzecki.

The activity of many artists in related areas of art is also presented, e.g. monumental and gallery sculpture, medal engravings, as well as the applied art industry which was concentrated on the production of durable souvenirs (among others miniature monuments).