

Anna Kwaśnik-Gliwińska

Porcelana miśnieńska w zbiorach Muzeum Narodowego w Kielcach

Rocznik Muzeum Narodowego w Kielcach 25, 228-259

2010

Artykuł został zdigitalizowany i opracowany do udostępnienia w internecie przez Muzeum Historii Polski w ramach prac podejmowanych na rzecz zapewnienia otwartego, powszechnego i trwałego dostępu do polskiego dorobku naukowego i kulturalnego. Artykuł jest umieszczony w kolekcji cyfrowej bazhum.muzhp.pl, gromadzącej zawartość polskich czasopism humanistycznych i społecznych.

Tekst jest udostępniony do wykorzystania w ramach dozwolonego użytku.

ANNA KWAŚNIK-GLIWIŃSKA

PORCELANA MIŚNIEŃSKA W ZBIORACH MUZEUM NARODOWEGO W KIELCACH

W zbiorach Muzeum Narodowego w Kielcach znajdują się 123 naczynia porcelanowe, powstałe w ciągu niemal 200 lat w najstarszej europejskiej wytwórni porcelany, założonej w Miśni w początku XVIII wieku przez Augusta II Mocnego, elektora saskiego, a zarazem króla polskiego¹. Pewna grupa naczyń, w tym kilka wyjątkowo cennych, bo z najstarszego okresu produkcji, dotarła po 1945 roku z dworów i pałaców Kielecczyny, jako skromna pozostałość po tak znamiennej w XVIII i XIX wieku „modzie na Miśnię”. W latach 60.-80. XX wieku, wzbogacano ten zespół zakupami, wśród których szczególnie znaczące było pozyskanie w 1985 roku grupy cennych autorskich naczyń z okresu najstarszego, tj. z 1. poł. XVIII stulecia. Ostatnie zakupy miały miejsce w roku 1995, przy okazji kwerendy do wystawy *Sztuka niemiecka 1450-1800 w zbiorach polskich* i w roku 2010. Kilka przykładów porcelany miśnieńskiej znalazło się ponadto w podarowanej w 2004 roku kolekcji Marii i Jerzego Łosiów. Nie wszystkie proponowane muzeum transakcje, mimo posiadanych własnych środków finansowych, udało się sfinalizować. Stratą wręcz niepowetowaną stało się odrzucenie przez Ministerstwo Kultury i Sztuki wniosku na zakup trzech półmisek ze słynnego serwisu łabędziego wykonanego dla ministra Henryka Brühla, jakie dzięki wielu zabiegom udało się zarezerwować we wrocławskiej DESIE. Ministerstwo, które w tamtych czasach zatwierdzało zakupy przekraczające wyższe kwoty, stanęło na stanowisku, że muzeum kieleckie powinno przede wszystkim skupić się na zbieraniu ceramiki świętokrzyskiej, głównie ćmielowskiej. Nie planowano jeszcze wówczas tak szerokiej prezentacji zbiorów sztuki zdobniczej, której te wspaniałe okazy byłyby teraz prawdziwą ozdobą. Dodać należy, że po odstąpieniu muzeum kieleckiego od zakupu, już następnego dnia półmiski sprzedane zostały do bliżej nieokreślonej kolekcji prywatnej.

¹ Temat przygotowany został przy okazji włączenia się Działu Rzemiosła MNKi w projekt Muzeum Pałacu w Wilanowie „Projekt Miśnia z XVIII wieku” obejmujący opracowanie i publikację na stronie internetowej tego muzeum części kolekcji powstałej w XVIII i pocz. XIX wieku. Omówienie i załączony katalog kontynuuje zarazem prezentację mniejszych zespołów i kolekcji (zob. E. Jeżewska, *Rzeźba w zbiorach Muzeum Narodowego w Kielcach do roku 1939*, Rocznik Muzeum Narodowego w Kielcach, (dalej RMNKi) 20: 2000, s. 85-129)

Niektóre zabytki, zwłaszcza wśród tych podworskich, znajdowały się w złym stanie zachowania i te od początku lat 70. XX wieku poddawano systematycznie zabiegom konserwatorskim w PP. Pracownie Konserwacji Zabytków w Warszawie i w Spółdzielni Artystów Plastyków „Plastyka” – u artystów konserwatorów ceramiki. Przygotowywano w ten sposób naczynia do przyszłej ekspozycji porcelany, która w okresie, gdy galeria malarstwa polskiego mieściła się na parterze pałacu, ograniczała się do dwóch serwantek w baszcie północno-zachodniej; niektóre tylko przykłady włączone były do stałej ekspozycji wewnątrz pałacowych z XVII-XVIII wieku. Okazją do szerszej ekspozycji porcelany i dużej prezentacji wyrobów z Miśni stała się *Galeria malarstwa polskiego i europejskiej sztuki zdobniczej* otwarta w 1998 roku w skrzydle północnym pałacu kieleckiego. W pomieszczeniu parterowym, w którym znajduje się dawna studnia dworska, włączona w obręb budynku po dobudowaniu tego skrzydła w latach 1744-1745, urządzono pokaz najstarszej porcelany, wydzielając przykłady sprowadzane z Chin i Japonii dla europejskich kolekcjonerów, najstarsze naczynia miśnieńskie, których dekoracja inspirowana była jeszcze wzornictwem Dalekiego Wschodu, wypieranym stopniowo od lat 40. XVIII wieku przez tematy oparte o motywy europejskie. Napływanie do zbiorów kolejnych zabytków miśnieńskich sygnalizowano sukcesywnie w Rocznikach Muzeum Świętokrzyskiego, a od 1975 – Muzeum Narodowego w Kielcach², publikowano je także w katalogach wystaw, na których były eksponowane³. Najcenniejszą część kolekcji, która weszła w skład *Galerii malarstwa polskiego i europejskiej sztuki zdobniczej*, omawiano w opracowaniach i czasopismach regionalnych oraz ogólnopolskich, a także w wydawnictwach jej towarzyszących⁴.

Szczególne zasługi dla kolekcjonerstwa porcelany i jej przeszczeplenia do Europy z Dalekiego Wschodu położył August II Mocny, król Polski i elektor saski⁵. Władca ten przez całe życie oddawał się swej pasji kolekcjonerskiej, a porcelanie, początkowo oczywiście dalekowschodniej – chińskiej i japońskiej, przypadła

² Publikacje w RMNKi odnotowano w katalogu wszystkich zabytków miśnieńskich, załączonym do niniejszego artykułu

³ *Sztuka niemiecka. Polska kolonia artystyczna w Monachium. Wystawa ze zbiorów Muzeum Narodowego w Kielcach*, opr. zbiorowe, Kielce 1993; *Sztuka niemiecka 1450-1800 w zbiorach polskich. Katalog wystawy*, opr. zbiorowe, Muzeum Narodowe w Kielcach, Kielce 1996; *Donatorzy Muzeum Narodowego w Kielcach. Katalog wystawy*, red. J. Mielcarska-Kaczmarczyk, Kielce 2008; *Najcenniejsze zabytki Muzeum Narodowego w Kielcach. Katalog wystawy*, red. A. Kwaśnik-Gliwińska, Kielce 2008

⁴ A. Kwaśnik-Gliwińska, *Barokowe szkło i porcelana* [z cyklu *Kielecka Galeria*], „Ikar. Miesięcznik Kulturalno-Artystyczny” Nr 1/1999, s. 14-15; T. Lewicki, *Galeria Sztuki Zdobniczej Muzeum Narodowego w Kielcach*, „Art & Business. Sztuka polska i antyki” Nr 5/1999, s. 22-26; M. Pieniążek-Samek, A. Oborny, J. Główska, *Kielce. Historia. Kultura. Sztuka*, Kielce 2003; E. Jezewska, A. Kwaśnik-Gliwińska, *Malarstwo polskie i europejskie rzemiosło artystyczne. Galeria Muzeum Narodowego w Kielcach*, Kielce 2004

⁵ Na temat mecenatu i działalności kolekcjonerskiej Augusta II Mocnego i Augusta III zob.: opracowania ogólne o historii porcelany europejskiej, a także R. Roland, I. Zatorska-Antonowicz, *Porcelana typu Imari ze zbiorów Augusta II (z prywatnej kolekcji z Nowego Jorku)* [katalog wystawy], Zamek Królewski w Warszawie, Warszawa 1991; W. Schmidt, *Kolekcjonowanie dzieł sztuki w Dreźnie za panowania Augusta Mocnego i Augusta III w: Pod jedną koroną. 300-lecie unii polsko-saskiej* [katalog wystawy], Muzeum Narodowe w Warszawie, Warszawa 1997, s. 25-34

w niej pozycja szczególna. Na pozyskanie cennych naczyń wydawał ogromne sumy, a na eksponowanie swej kolekcji przeznaczył nie jedną salę – gabinet, jak to było w zwyczaju w pałacach magnackich, a nawet królewskich w całej Europie, lecz specjalnie dla jej pomieszczenia kupił w Dreźnie pałac, zwany od zgromadzonej tam kolekcji Pałacem Japońskim. Z czasem do wszystkich sal tego pałacu zaczęły trafiać najpiękniejsze okazy powstające w pierwszej europejskiej manufakturze porcelany w Miśni.

Porcelana twarda, wynaleziona przez Chińczyków w czasie dynastii Han (206 p.n.e.-220 n.e.) i udoskonalona w epoce T'ang (618-906 n.e.), docierała rzadko do Europy już od średniowiecza; przełomowa stała się podróż do Chin kupca weneckiego Marco Polo, który w kronice swej podróży (*Opisanie świata* – 1298) po raz pierwszy przedstawił sposób jej wytwarzania. Od czasu odkrycia drogi morskiej do Indii, a potem dalej na Daleki Wschód do Chin i Japonii, rozpoczął się ogromny napływ naczyń porcelanowych do Europy. W handlu porcelaną prym wiodli początkowo Portugalczycy i Hiszpanie, ale potem przeszli inicjatywę Holendrzy (XVII w.) i Anglicy (XVIII w.). Powstawały specjalne Kompanie trudniące się sprowadzaniem porcelany, a mając na względzie ogromną odległość, trud i niebezpieczeństwa transportu morskiego, dowieszone do Europy sztuki osiągały na rynku ogromne ceny. To tłumaczy fakt, że próby wyprodukowania w Europie porcelany twardej na wzór chińskiej trwały w wielu miejscach na kontynencie niemal od momentu rozpoczęcia jej masowego importu. Podejmowali je m.in. Włosi, produkując od ok. 1576 roku we Florencji tzw. porcelanę medycejską, Francuzi – rodzina Poterat, opracowując ok. 1673 roku patent na tzw. porcelanę frytową, a także Anglicy (Francis Place, John Dwight) – uzyskując niestety tylko odmianę kamionki.

Wśród inicjatorów produkcji porcelany nie mogło zabraknąć jej wielbiciela – elektora saskiego Augusta II Wettina. W początku XVIII stulecia, w średniowiecznym zamku Albrechtsburg w Miśni założył pracownię, w której zatrudnił Ehrenfrieda Walthera von Tschirnhausa, uczonego eksperymentującego m.in. z masami ceramicznymi i szklanymi oraz zdolnego alchemika, poszukującego kamienia filozoficznego, pomocnego do uzyskania złota – Johanna Friedricha Böttgera (1682-1719). Pracując niemal jak więzień, po wielu nieudanych próbach uzyskał on pod koniec 1707 roku czerwoną kamionkę, a już w początku następnego roku pierwsze wyroby w kolorze białym, podobne do dalekowschodnich. Początkowo były one jeszcze nieprzeświecające, ale stopniowo, poprzez ulepszanie i zmiany receptury, masę ich udało się udoskonalić i uzyskać odpowiednią biel. Wczesne naczynia kamionkowe, a potem porcelanowe otrzymywały bogate barokowe kształty, często inspirowane formami wyrobów złotniczych, zdobiono je nakładanymi dekoracjami roślinnymi: z pędów i owoców winorośli, poziomek, gałązek róż. W zbiorach kieleckich nie ma niestety przykładów z tego najwcześniejszego okresu działalności, ale dają o nich wyobrażenie filiżanka i spodek z plastycznym dekorem z winorośli wykonane w latach 40. i 50. XVIII wieku (kat. 22, Il. 1), kiedy to krótko nawiązywano we wzornictwie do porcelany Böttgera.

Momentem przełomowym, po przedwczesnej śmierci Böttgera w 1719 roku, stało się przybycie do Miśni, w rok później, malarza Johanna Gregoriusa Höroldta (1696-1775). Zorganizował on pracownię malarską, którą kierował przez długie lata, by nareszcie aż do 1765 roku przejąć kierownictwo artystyczne wytwórni; nadał dekoracjom naczyń charakterystyczny styl inspirowany wzornictwem Dalekiego Wschodu. Do najstarszych stosowanych w Miśni należy dekoracja Kakie-



II. 1



II. 2



II. 3



II. 4



II. 5

mon (od nazwiska garncarza japońskiego z Hizen), którą wykonywano wyłącznie naszkliwnie; składały się na nią asymetryczne, przestyliżowane ulistnione gałązki, zwykle z ulubionymi na Dalekim Wschodzie kwiatami peonii i chryzantemami, oddane w wyważonej gamie barwnej z użyciem głównie żelazowej czerwieni, manganowego fioletu, jasnego błękitu, turkusowej zieleni i żółci. W kolekcji kieleckiej pojawia się ona na kilku naczyniach. Najstarsze, bo sygnowane jedną z najwcześniejszych stosowanych w Miśni sygnatur – kobaltową podszkliwną laską Merkurego – są dwa wazony z ok. 1723 roku (kat. 1, Il. 2). Ich niemal cylindryczne korpusy, zakończone węższą szyjką z rozchylonym wylewem, zdobią asymetryczne motywy pejzażowe, różniące się drobnymi detalami: z usypanego fioletowego pagórka otoczonego zróżnicowaną niską roślinnością wyrasta rozłożysta, ostro łamiąca się gałąź śliwy przybrana liśćmi i kwiatami peonii i chryzantem, a obok wiązka wysokich pędów bambusa, z gwiazdziście zgrupowanymi wydłużonymi liśćmi. Na gałęziach siedzą cztery fantastyczne, zwrócone w różnych kierunkach ptaki. Fryz w formie wijącej się gałązki przybranej listkami i analogicznymi jak na korpusie kwiatuśkami, zdbi powierzchnię poniżej wylewu. Na ściankach nierównomiernie rozrzucone pojedyncze motywy (małe gałązki, kwiatki, owad, ptak w locie) zakrywają, nieuchronne w tym najwcześniejszym okresie działalności, skazy techniczne na szkliewie.

Wyjątkowe okoliczności towarzyszyły pozyskaniu do zbiorów kubka (Il. 3) z kolekcji Augusta II Mocnego zgromadzonej w Pałacu Japońskim, metodycznie skatalogowanej i oznaczonej, sygnowanego rytym i podbarwionym czernią numerem „324”, wskazującym na jego czas powstania w latach 1725-1730; analogiczne kubki (dwa z numerem „324” i jeden z „325”) znajdują się w zbiorach Muzeum Narodowego w Warszawie⁶. Wielobarwną dekorację kubka asymetrycznie zakomponowano na jego stożkowatych ściankach. Jej centralny element stanowi cynobrowo-złoty, przewiązany w górnej części ryżowy płot, z którego rozchodzą się ku górze i na boki gałązki ze stylizowanymi kwiatami (peoni, chryzantem) i liśćmi (m.in. dębu) oraz trawy w kolorze cynobru, błękitu, jasnej zieleni i złota. Na stronie przeciwległej z seledynowo-błękitnych liści wyrastają ku górze gałązki z dużymi kwiatami i wydłużone żdźbła traw. Na liściach rozrzucone są pojedyncze owady. Krawędź dolną podkreśla cynobrowy okrąg i zygzak, a wewnętrzny brzeg górny – złota girlandowa koronka. O wczesnym pochodzeniu naczynia świadczy jego forma, zbliżona do doniczki, a także sygnatura: niebieskie malowane jeszcze naszkliwnie skrzyżowane miecze – herb Wettinów, a zarazem Saksonii, które potem, malowane kobaltem podszkliwnie, staną się już na stałe sygnaturą wytwórni. Właśnie te malowane naszkliwnie miecze wzbudziły wątpliwości ekspertów DESY, którzy wyceniali kolekcję przed jej zakupem do muzeum. Uznano, mimo oznaczeń katalogowych Pałacu Japońskiego, że jest to późniejsza, już XIX-wieczna powtórka, albo wręcz falsyfikat. Pracownicy muzeum jednak, doceniając najwyższą klasę artystyczną obiektu, skonsultowali się ze specjalistami z Muzeum Narodowego w Warszawie i dzięki porównaniu go z analogicznymi, wspomnianymi wcześniej zabytkami udało się potwierdzić jego pochodzenie z najwcześniejszego okresu działalności manufaktury.

Podobne wątpliwości mieli eksperci w stosunku do kolejnego zabytku z tej kolekcji – spodka ze scenką chińską oznaczonego również naszkliwnymi błękit-

⁶ *Sztuka zdobnicza, Dary i nabytki 1945-1964*, katalog, Muzeum Narodowe w Warszawie, Warszawa 1964, s. 99, kat. 402

nymi mieczami i dodatkowo złotą cyfrą „20” (kat. 3, Il. 4). Centrum lustra wypełnia wielołuczny kartusz ze scenką satyryczną z siedzącym Chińczykiem w długiej faldzistej czerwonej szacie z wachlarzem w ręku i w kapeluszu na głowie. Stojący obok służący ubrany w fioletowy ubiór, w charakterystycznej czapce ze sterzcącymi pionowo uszami, podaje mu tacę z zastawą do herbaty. Z lewej strony kompozycję zamyka ukwiecony krzew w typie Kakiemon, a z prawej – postument ze stojącymi naczyniami. W głębi, za oparciem fotela, wysoka palma kokosowa o promieniście ułożonych liściach, z owocami w centrum. W partii nieba dwa owady tuszują niedostatki szkliwa. Scenkę otacza cynobrowo-fioletowo-ugrowo-złota dekoracja taśmowo-akantowo-rokajowa o podkreślonych narożnikach, nadająca polu kształt stojącego rombu. Kołnierz wypełnia nieco odmienna w rysunku złota dekoracja taśmowo-roślinna typu Laub-und-Bandelwerk, która tworzy szeroki pas oplatającej koronki, złożonej z motywów ceowych połączonych czteropłatkowymi kwiatkami; wokół mniejsze motywy ceowe, taśmy, gałązki tworzą sieć girland. Talerzyk z tego samego serwisu, oznaczony również złotą cyfrą „20” odnoszącą się do numeru serwisu, znajduje się w posiadaniu Państwowych Zbiorów Sztuki na Wawelu, dokąd dotarł ze zbiorów znanego kolekcjonera Tadeusza Wierzejskiego⁷. Twórcą tego typu dekoracji był sam Johann Gregorius Höroldt. Opracował on, mając na uwadze ogromne zainteresowanie chińszczyzną, wzorniki ze scenkami o tej tematyce, często groteskowe i pełne humoru, na ogół nie mające nic wspólnego z rzeczywistością, a odzwierciedlające raczej bujną fantazję artysty. Aż do lat 40. XVIII wieku wykorzystywane były one w malarni miśnieńskiej, a zwykle obramowywano je bogatą złotą dekoracją taśmowo-roślinną. W początku roku 2010 udało się kupić filiżankę do czekolady z tego typu dekoracją (kat. 4). W zbliżonych do czteroliścia medalionach umieszczono dwie scenki, z których jedna przedstawia Chińczyka siedzącego przy niskim stole zastawionym naczyniami i palącego długą fajkę. Zbliży się do niego służący z dużym naczyniem. I tu kompozycję z lewej strony zamyka motyw roślinny Kakiemon. W scenie drugiej bogato ubrany Chińczyk przygląda się ptakom siedzącym na dwóch równoległych poziomych drążkach, a obok, odwrócony do niego plecami służący, nalewa do miski gorącą wodę z dzbanka. Lecący ponad nimi ptak kieruje się ku tym siedzącym. Znajdujący się z lewej strony zielono-cynobrowy krzew utrzymany jest także w stylistyce Kakiemon. Sceny obramione są cynobrowo-manganowo-złotą koronką. Delikatny, lekko kremowy czerep i stosunkowo niski numer serwisowy „9” namalowany na spodzie dna złotem obok kobaltowych podszkliwnych mieczy, świadczy o dość wczesnym powstaniu naczynia w latach 1723-1725⁸. Warto nadmienić, że filiżanka o identycznym kształcie i wykroju zdwojonych uchwytych oraz bardzo zbliżonej obramiającej scenki dekoracji taśmowej znajduje się w zbiorach drezdeńskich⁹, a także z odmiennymi scenkami – w pałacu w Nieborowie¹⁰.

Dekoracja roślinna w typie Kakiemon występuje także na dwóch talerzach (kat. 5, Il. 5) datowanych na ok. 1740 rok. Wchodzi ona w skład bardzo charakterystycznej, trójdzielnej kompozycji, opracowanej w pocz. lat 30. XVIII wieku

⁷ M. Piątkiewicz-Dereniowa, *Porcelana miśnieńska w zbiorach wawelskich. Katalog*, T. I-II, Państwowe Zbiory Sztuki na Wawelu, Kraków 1983, T. I, s. 42-43, kat. 12; T. II, s. 183

⁸ Patrz: omówienie filiżanki w rozdziale „Obiekt tygodnia” s. 352

⁹ H. Sonntag, J. Karpinski, *Schöne Dekore auf Meissener Porzellan*, Leipzig 2001, il. 6, s. 135

¹⁰ W. Piwkowski, *Nieborów: Mazowiecka rezydencja Radziwiłłów*, Warszawa 2005, s. 355, kat. 213

i określanej w zapisach „serwis ze skrzydlatym smokiem”, złożonej ze skrzydłatego stwora zwanego „lwem koreańskim” – czerwony smok (skrzyżowanie smoka z tygrysem) z zielonym grzbietem i brązowo-płomienistymi skrzydłami, któremu towarzyszy lecąca czapla o szeroko rozłożonych skrzydłach i długiej, esowato wygiętej szyi. Lewą stronę wypełnia ukwiecony krzew, obok którego przysiadł chrabąszcz „majowy”. Kołnierz o falistym obrysie i pogrubionym obrzeżu przybrano trzema zróżnicowanymi gałązkami ułożonymi przemiennie z trzema różnymi motylami. Pojedyncze kwiatki i insekty pokrywają niedostatki szkliwa, bardzo jeszcze częste we wczesnych wyrobach tej wytwórni. Kompozycję tę powtarzano chętnie aż do końca lat 40., dodając często na kołnierzach dekorację reliefową plecionką Sułkowskiego¹¹.

Trwające od początku działalności wytwórni próby z kładzeniem podszkliwnie kobaltu zakończyły się pełnym powodzeniem w latach 20. XVIII wieku. Wprowadzono kolejne typy dekoracji oparte o tematykę dalekowschodnią, m.in. tzw. kwiaty indiańskie. Naszklivnym „kwiatom”, zwykle podkreślonym złotem, o bardziej wyrazistej niż Kakiemon kolorystyce, towarzyszyły często podszkliwne kobaltowe detale. Taką właśnie dekorację obserwować można na dwóch spodkach (kat. 6, Il. 6): trzy gałązki z różnymi kwiatami (peonie, chryzantemy) o mocno okonturowanych płatkach, oddane za pomocą żywych barw z użyciem charakterystycznej fioletowej „purpury”, tworzą wieniec wydzielający kołnierz. Spodki te, o rzadko spotykanym ośmiobocznym kształcie stanowiły podstawki dla podobnych ośmiobocznych filiżanek¹².

Dekoracja malarska w typie „kwiatów indiańskich” występowała także na jednym z najsłynniejszych serwisów miśnieńskich – serwisie łabędzim, wykonanym dla ministra hr. Henryka Brühla w latach 1737-1742. Autorem dekoracji reliefowej wyobrażającej łabędzie pływające wśród szuwarów był Johann Joachim Kändler (1706-1775), zatrudniony w wytwórni od 1731 roku. Serwis liczył ponad 2 tys. naczyń, które dziś rozrzucone po wielu światowych kolekcjach, stanowią niewątpliwie ich dumę. Wcześniej wspomniano już o ofercie zakupu półmisków, uniemożliwionej przez niekorzystne zarządzenia ministerstwa, ten brak tylko w nieznaczonej części rekompensuje fragment łyżki z tego serwisu (kat. 7). Zachowała się tylko przednia część czerpaka, formowanego na kształt muszli, z reliefową dekoracją z wodnymi trawami, płynącą czapłą, dwoma łabędziami i drugą czapłą lecącą. Oszczędna dekoracja z wąskiego fryzu „kwiatów indiańskich” akcentuje tylko jego krawędź. O pierwotnym kształcie daje wyobrażenie identyczna łyżka znajdująca się w kolekcji Ireneusza Szarka¹³.

Bardzo popularna, również inspirowana wzornictwem dalekowschodnim była dekoracja typu Imari, której nazwa wywodziła się od japońskiego portu eksportującego porcelanę z wytwórni Arita. Tą trudną technikę mieszaną stosowano tylko w najambitniejszych wczesnych manufakturach europejskich; wykonywano ją

¹¹ Przykłady m.in. w zbiorach wawelskich: Piątkiewicz-Dereniowa 1983, T. I., s. 134-136, kat. 60-62; w kolekcji Ireneusza Szarka: I. Szarek, *W świecie porcelany. Stara ceramika europejska i orientalna w kolekcji Ireneusza Szarka*, Zamek Królewski w Warszawie, Warszawa 2003, s. 25, kat. 31, 32; w kolekcji Pałacyku Henryka Sienkiewicza w Obłęgorku: *Najcenniejsze zabytki MNKi* 2008, s. 340, kat. X/44, 45

¹² Szarek 2003, s. 17, kat. 10; O. Walcha, *Meissner Porzellan*, Dresden 1973, il. 50 (datowany na ok. 1730)

¹³ Szarek 2003, s. 22, kat. 25

kobaltem podszkliwnie oraz czerwienią żelazową naszkliwnie i podkreślano dość obficie złotem. W grupie tak zdobionych naczyń wymienić należy talerz (kat. 8, Il. 7) o wczesnej jeszcze formie z początku lat. 20. XVIII wieku: mocno wgłębione dno, falisty obrys brzegu z krótkich łuków¹⁴. Występuje tu charakterystyczna szeroka „bordiura lambrekinowa”, która obejmując kołnierz schodzi aż w głąb lustra. Składają się na nią kobaltowe trapezoidalne pola zakończone spłaszczonymi „tudorowskimi” łukami ułożone przemiennie z gładkimi – białymi, mieszczącymi czerwone peonie. Środek lustra zdobi tylko pojedyncza kobaltowo-czerwona gałązka. O staranności wykonania niech świadczy fakt, że dekoracja z gałęzi śliwy i wiązanek irysów położona jest nawet na spodniej części kołnierza. Obok znaku manufaktury pojawia się tu także sygnatura malarza „K”, która odnosić się może do Johanna Davida Kretschmara, czynnego w Miśni w latach 1726-1752 „malarza kwiatów pod glazurą”¹⁵. Osobliwość stanowi fioletowa litera „C” malowana tzw. purpurą Casjusza, która jest zapewne znakiem własnościowym nierozpoznanej dotąd, ważnej kolekcji. Analogiczne talerze znajdują się m.in. w zbiorach wawelskich i Ireneusza Szarka¹⁶, a w Muzeum Narodowym w Warszawie talerz i wazka z pokrywą.

Podobną technikę podziwiać można na trzech talerzach (kat. 9, Il. 8) oznaczonych sygnaturą autora dekoracji malarskiej Johanna Georga Spittlera, wymienianego ok. 1731 roku jako „malującego niebiesko pod glazurą”. Środek lustra wypełnia rozkwitła chryzantema o płatkach ułożonych w trzech koncentrycznych warstwach, której środek podkreśla skośna kratownica z kobaltowo-złotymi punktami. Otacza ją wieniec utworzony z trzech rozbudowanych, łamiących się „krzaczków” z „kwiatami indiańskimi”. Kołnierz pokrywa skośna kratownica z wydzielonymi na osiach czterema rezerwami ujętymi w duże liście (zbliżone do liści dębu), w które wpisane są owady o dwóch parach skrzydeł. Analogiczne talerze znajdują się w zbiorach Muzeum Narodowego w Warszawie, Zamku Królewskiego na Wawelu, a poza granicami Polski – m.in. w Muzeum Przemysłu Artystycznego w Kolonii¹⁷.

Kolejny, znamienity dla Miśni motyw „stolikowy”, łączy kobalt podszkliwny z naszkliwnymi „kwiatami indiańskimi”; wprowadzony został do repertuaru miśnieńskiego ok. 1732 roku, a powtarzany był jeszcze w wieku XIX; występuje na filiżance o faliście rozszerzonych ku górze ściankach (kat. 14). Oś kompozycji stanowi kobaltowy rombowy stolik wsparty na nogach połączonych skrzyżowanymi poprzeczkami, który po obu stronach ujmują fragmenty drewnianego płotu. Powyżej duża kompozycja z „kwiatów indiańskich”: peoni i kamelii, z której wyrastają na boki ulistnione gałązki z dużymi kwiatami, m.in. chryzantem. Wewnętrzna krawędź wylewu podkreśla ornamentalny szlak z cynobrową sinusoidalną ukwieconą wicią przerywaną wydłużonymi sześciopłatkowymi kwiatkami. Dekorację oddano za pomocą wyrazistej kolorystyki z żelazową czerwienią, fioletową purpurą Casjusza, oranżową żółcią, turkusową zielenią, które współgrają z mocnym, podkreślonym złotem kobaltem, nieco „rozlewającym” się na białym biskwicie.

W manufakturze miśnieńskiej opracowano także kilka innych typów dekoracji stosujących tylko kobalt podszkliwny. Na prostopadłościennym naczyniu na

¹⁴ Walcha 1973, il. 56

¹⁵ Walcha 1973, s. 104; Piątkiewicz-Dereniowa 1983, t. I, s. 190

¹⁶ Piątkiewicz-Dereniowa 1983, t. I, s. 192, kat. 92, 93; Szarek 2003, s. 18, kat. 14

¹⁷ Piątkiewicz-Dereniowa 1983, t. I, s. 174, kat. 83



II. 6



II. 7

II. 8



II. 9

II. 10

prusz herbaciany (kat. 10, Il. 9) występuje wywodzący się z japońskiego Imari motyw skały, z której wyrastają krzewy z charakterystycznymi dużymi sześciopłatkowymi kwiatami i grupami mniejszych przypominających sześcioramienne gwiazdki oraz gałązkami o stożkowatym zarysie z dwustronnie ułożonymi liśćmi. Ponad kompozycjami kwietnymi unosi się feniks. Ścianki boczne zdobią tylko skromne gałązki. Dekorację taką spotkać można na czarce i spodku ze zbiorów wawelskich¹⁸, zaś sygnatura, z literą „A” między ostrzami mieczy występowała na podobnie malowanej cukiernicy, jaka pojawiła się w Domu Aukcyjnym Christie’s w 1979 roku¹⁹. Z kolei opracowane po 1730 roku plastyczne modelowanie powierzchni za pomocą krótkich, mijających się kaneli (Gebrochener Stab) i towarzysząca mu najczęściej kobaltowa podszkliwna dekoracja w tzw. suche kwiaty (Strohblumen)²⁰, występuje na dwóch naczyniach na prusz herbaciany. Pierwsze z nich (kat. 11, Il. 10) o owoidalnym kształcie, zdobione jest dodatkowo dość obfitym złoceniem, naniesionym prawdopodobnie poza manufakturą miśnieńską, zakrywającym w znacznym stopniu kobaltowy wzór z kwiatów i sztywno łamiących się ulistnionych gałązek. Na płaskiej pokrywce pojawia się tu plastyczna gruszka osadzona na ulistnionej gałązce z przewiazaną kokardą; w okresie późniejszym takie formowanie pokrywek z uchwytnymi w kształcie różnych owoców stanie się niemal regułą. Druga herbatnica (kat. 12) otrzymała standardowy prostopadłościenny kształt, a na jej ściankach, podobnie jak na naczyniu poprzednim, wydzielone są kobaltową kreską cztery pola, w których wokół sześciopłatkowego kwiatka osadzonego na sztywnej gałązce zakomponowano łamiące się ulistnione gałązki.

Ostatnim typem dekoracji o genezie dalekowschodniej, który od ponad dwóch stuleci cieszy się niesłabnącym powodzeniem i do dziś znajduje się w repertuarze wzorów wytwórni, był tzw. wzór cebulowy. Występuje on na najstarszym półmisku okrągłym (kat. 13, Il. 11): w lustrze rozbudowany główny motyw Schakiako, na który składa się centralny, wyrastający z ziemi na grubej łodydze krzew z ząbkowanymi liśćmi i kwiatem peonii (symbol młodej dziewczyny, a zarazem dobrobytu, wytworności), z prawej na esowato wygiętej łodydze pęk i w pełni rozkwitły kwiat chryzantemy (symbol czasu, długiego życia), z lewej zaś wysoki pęd bambusa z wiązkami wydłużonych liści opleciony gałązką clematisu z czterema grupami drobnych kwiatków (symbol jedności). Lustro od kołnierza oddziela wąski ornamentalny pas z sinusoidalnej wici przerywanej w czterech miejscach kwiatami lotosu; na kołnierzu pojawiają się przemiennie „błogosławione” owoce: granaty (symbol odradzania się i płodności) i brzoskwinie (symbol nieśmiertelności i długiego życia) w otoczeniu ulistnionych gałązek. Jak już wspomniano, motyw ten cieszy się do dziś niesłabnącym powodzeniem i występuje w kieleckiej kolekcji na trzech filiżankach i spodku z daru Ludwika Wiktora Kielbassa, podmalowywanych naszkliwnie żelazem i złotem z 2. ćw. XIX wieku (kat. 15, Il. 12) i na wielu pojedynczych naczyniach i zestawach serwisowych powstałych w 2. poł. tego stulecia (kat. 16-20, Il. 13).

¹⁸ Ibidem, s. 212-213, kat. 102

¹⁹ *The Christner Collection, Volume IV: Important English Porcelain and Pottery. Important German and French Porcelain and A Library of Reference Books*, Christie, Manson & Woods International Inc. New York 1979, s. 42, kat. 42, il. s. 38

²⁰ Walcha 1973, il. 152, tab. 471, il. 60; L. Nékám, *Meissen Porcelain in the Budapest Museum of Applied Arts*, Budapest 1980, s. 16, 36, il. 19

Przy okazji omawiania serwisu łabędziego wspomniano o Johannie Joachimie Kändlerze, modelarzu zatrudnionym w Miśni od 1731 roku. Ten wybitny artysta oddziałł na rozwój rzeźby figuralnej nie tylko w samej wytwórni miśnieńskiej, dla której zaprojektował niemal tysiąc pojedynczych figur bardzo zróżnicowanej wielkości, od form kilkucentymetrowych po wielkie, niemal metrowe, a także większe grupy figuralne, ale również oddziałł na rozkwit plastyki porcelanowej w całej Europie. Jako główny mistrz modelarski współpracował m.in. z Johannem Friedrichem Eberleinem, a także z młodszymi rzeźbiarzami, jak Peter Reinicke, czy działający później w Berlinie Friedrich Elias Meyer.

Jedną z ważniejszych prac Kändlera z wczesnego okresu działalności był serwis koronacyjny Augusta III zrealizowany w 1733 roku. Z serwisu tego pochodzi figurka putta (kat. 23) trzymającego w ręku kartusz o bogatym rokokowym obramieniu, na którym w wielopolowej tarczy uwidoczniło herby Polski – Orzeł Biały, Litwy – Pogoń, a pośrodku herb Saksonii i Wettinów – na biało-czarnym tle skrzyżowane czerwone miecze i żółto-czarne pasy przecięte zielonym wieńcem rucianym. Figurka ta oznaczona jest numerem Johanneum: N = „,?47” – odnoszącym się właśnie do tego serwisu i wymodelowana została przez samego mistrza, na co wskazują wyraźne analogie z przypisywanymi mu puttami z późniejszego serwisu łabędziego²¹, czy puttami ze zbiorów Zamku Królewskiego na Wawelu²². Na podobnych, prostokątnych podstawach osadzone są też inne figurki tego mistrza²³. Warto dodać, że aranżując stół, dekorowano go różnego typu ozdobnymi naczyniami i figurkami, a ta, wyobrażająca herb władcy i kraju, w którym panował, mogła być stawiana właśnie przed nim samym. Opracowane przez Kändlera modele i typy dekoracji powtarzane były z niewielkimi zmianami, a także inspirowały jego następców przez cały wiek XVIII i XIX, czego przykładem może być para kandelabrow z ok. 1860 roku z alegoriami Czterech Pór Roku (kat. 66 Il. 14), ukazanymi pod postaciami puttów zaczerpniętych z projektów mistrza²⁴. W końcu lat 30. opracował on pełnoplastyczną dekorację złożoną z gałązek i białych kwiatów kaliny, które pokrywały powierzchnie naczyń, tworzyły duże białe kule, stąd ich nazwa niemiecka „Schneeball” lub francuska „Boule-de-neige”. Powtarzano ją chętnie w wieku XIX, a przykładem w zespole kieleckim jest karafka (kat. 55), której powierzchnię, obok dekoracji kalinowej, zdobią pełnoplastyczne ptaki. Warto dodać, że XVIII-wieczne wzory miśnieńskie, powtarzały również inne wytwórnie europejskie, w tym paryska firma Edmé Samsona; tu powstał *Kogut Padewski* (kat. 73), jedna z pierwszych i najbardziej śmiałych figur (przygotowana w dwóch wariantach), jakie Kändler opracował w latach 1730-1732 z przeznaczeniem dla mieszczącego królewską kolekcję Pałacu Japońskiego²⁵.

Od początku lat 30. XVIII wieku podejmowane były pierwsze próby wypracowania nowych dekoracji opartych już o europejskie wzorce, o rodzimą florę i faunę; te nowe wzory wchodziły w użycie w latach 40. i widoczne są na znacznej liczbie naczyń. Najstarsze, jeszcze z lat 40. XVIII wieku, są czarka (kat. 24, Il. 15) i pokrywka (kat. 29, Il. 17) zdobione kwiatami graficznymi o charakterystycznej, „zimnej” kolorystyce oraz miska (kat. 25), której kolorystyka dekoracji odchodzi

²¹ Walcha 1973, tab. 92, 93, 95, 96

²² Piątkiewicz-Dereniowa 1983, T. II, s. 122, kat. 178-179

²³ Walcha 1973, il. 101-103; The Christner Collection 1979, s. 56, kat. 130

²⁴ Analogiczne kandelabry w zbiorach Muzeum Narodowego w Warszawie: SZC 3243, 3244 MN

²⁵ Walcha 1973, s. 466-467, il. 30; G. Savage, *Porcelana i jej historia*, Warszawa 1977, s. 173



II. 11



II. 12



II. 13



II. 14



Il. 15

Il. 17



Il. 16



Il. 18

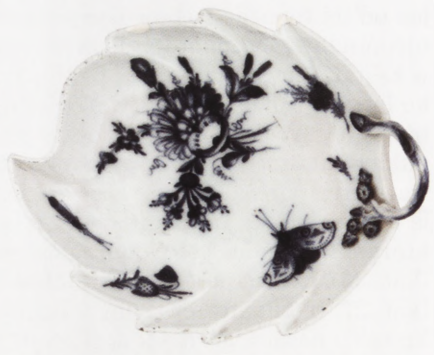
już od tej tonacji, zachowując przy tym wyjątkową wyrazistość rysunku. Pewną nieporadność w opanowaniu tego typu dekoracji obserwować możemy na paterze w kształcie muszli (kat. 26, Il. 16), który to kształt opracowano jeszcze w początku lat 30.²⁶ Około połowy wieku XVIII dekoracja z kwiatów rodzimych osiąga już bardzo dobry poziom, co widoczne jest m.in. na filiżance (kat. 28, Il. 18) z dużym bukietem astrów i bratków, spodku „trembleuse” (kat. 30) z charakterystycznym wewnętrznym ażurowym koszyczkiem z otworem na uszko filiżanki, co chroniło ją przed osunięciem się ze spodka i było przydatne zwłaszcza dla osób starszych, którym trzęsły się ręce, talerzu o asymetrycznie ułożonym bukietcie z pełną różą (kat. 33), czy na paterze w kształcie liścia o plastycznie formowanych ściankach (kat. 27, Il. 19) i dekoracyjnym uchwycie w kształcie gałązki z kwiatuśkami stokrotek u nasady. Formę tę stosowano także w latach późniejszych; malarz Johann Christian Zschentsch, czynny w Miśni w latach 1765-1780 pozostawił swoją sygnaturę na takiej właśnie paterze (kat. 34, Il. 20), którą ozdobił kobaltową dekoracją nawiązującą jeszcze do lat 40.: asymetrycznemu bukietowi sztywnych, przestylizowanych kwiatów towarzyszą gałązki z różą i poziomkami, motyl o rozłożonych skrzydłach i ważka o długich czółkach i odnóżach. Chętnie wprowadzano także na powierzchnię naczyń motywy zwierzęce, również ptaki; aż cztery różne gatunki, odwzorowane dość wiernie, obserwować można na półmisku o kształcie zbliżonym do owalu z lat 1774/1775 (kat. 32, Il. 21).

Dużą popularnością cieszyły się zdobiące naczynia dekoracje reliefowe, projektowane przez czołowych modelarzy wytwórni. Jako pierwszą, już w latach 40. XVIII wieku, opracowano plecionkę koszykową zwaną ozierem i nowym ozierem (ten typ plecionki nie występuje na naczyniach w kieleckiej kolekcji). W 1743 roku J.F. Eberlein opracował kolejny wzór, nazywany Dulong, od amsterdamskiej firmy Godefroy et Dulong, dla której po raz pierwszy go wykonano. W 1794 roku z kolekcji wybitnego znawcy porcelany Ireneusza Szarka kupiono do zbiorów półmisek (kat. 31, Il. 22) z tą dekoracją reliefową: dzieliła ona kołnierz talerza czterema promienistymi puklami na dłuższe odcinki mieszczące kartusze z dekoracją kwietną w rokajowym obramieniu. Pola wyznaczone przez pukle wypełniał delikatny relief z przemiennie ułożonymi trzema prostymi strzałami i palmetami o trzech wydłużonych płatkach. Lustro półmiska zdobi scena w typie Watteau, malowana z wyjątkową biegłością, przedstawiająca na pierwszym planie, na tle wysokich drzew liściastych i cyprysów, pięć osób pogrążonych w rozmowie i skupionych w pobliżu pomnika (na wysokim cokole putto siedzące na delfinie). Wokół widoczne pola uprawne i pojedyncze postacie – jeźdźcy, woda i łowiący ryby wędkarze, w głębi zaś rozległy pejzaż z kościółkiem z wieżyczką prawej, a miastem z wysokimi wieżami zamku i katedry(?) na mocno wypiętrzonej skale z lewej. Sceny pejzażowo-rodzajowe inspirowane malarstwem francuskich malarzy Antoine’a Watteau i François’a Bouchera pojawiły się na serwisach miśnieńskich już w końcu lat 30. XVIII wieku i cieszyły się dużą popularnością do końca lat 70., do momentu wprowadzenia – po śmierci w 1775 roku dwóch najwybitniejszych twórców epoki rokoka Hörolda i Kändlera – dekoracji o cechach klasycyzujących. Tego typu scenę spotykamy jeszcze na nieco późniejszej (ok. 1780) cylindrycznej filiżance z uszkiem z dwóch splecionych wałeczków (kat. 36, Il. 23), na której niezidentyfikowany dotąd artysta, podpisany na spodzie dna monogramem *JB*, namalował znakomity, wieloplanowy pejzaż wzbogacony

²⁶ Walcha 1973, il. 50



II. 19



II. 20



II. 21



II. 22



II. 23

o sztafaż ludzki i zwierzęcy. Przedstawiono tu port rzeczny i zarysy położonego po obu stronach rzeki miasteczka, pływające łodzie, a w głębi wysokie góry; przygląda się temu widoczny od tyłu jeździec w stroju z przełomu lat 70. i 80. XVIII wieku; przy krawędzi górnej występuje charakterystyczny dla wczesnego klasycyzmu ornamentalny szlak ze złotej karpiołuski. Kontynuację tego nurtu widzimy na XIX-wiecznej już, dużej filiżance o wczesnym kształcie z lat 40. XVIII wieku, z charakterystycznym przewężeniem korpusu, której ścianki pokrywa częściowo pas czarnej natryskowej malatury, a umieszczona w wydzielonej rezerwie sielankowa scenka wyobraża pulchną dziewczynkę, ubraną w białą, typową już dla następnej epoki sukienkę w niebieskie pasy, karmiącą łyżką drób (kat. 54). Tematy inspirowane malarstwem wymienionych już wcześniej artystów, a wyobrażające zakochane pary na tle pejzażu, występują jeszcze w poł. XIX w., co potwierdza dekoracja tacki z zestawu na biurko, z lat 1830-1840 (kat. 53); całą jej powierzchnię pokryto różową natryskową malaturą pozostawiając w lustrze czterolistną rezerwę ujętą w ornamentalny rokokowolisc, nieco przesuniętą z centrum, ze sceną parkową z parą kochanków w rokokowych strojach. Nie zachowały się, niestety, pozostałe elementy wchodzące w skład zestawu: kałamarz, piasecznik, dwa lichtarzyki i gasidełko²⁷.

Kwiaty rodzime, tak charakterystyczne dla wytwórni miśnieńskiej, królują na naczyniach z lat 1774-1814, kiedy to dyrektorem manufaktury był hrabia Camillo Marcolini. W zespole kieleckim przechowywane są pozostałości serwisów zdobionych rozkwitłymi różami, tulipanami, powojami w otoczeniu niezapominajek, cynii i innych kwiatów o różnym stopniu stylizacji (kat. 37-47, Il. 24-30); powtarzano je także chętnie przez cały wiek XIX, stosując zarówno emalie naszkliwne (kat. 58-60, Il. 30), jaki i podszkliwny kobalt (kat. 63-64).

W początku XIX wieku trwały w wytwórni prace nad przygotowaniem nowych wzorów, inspirowane po 1818 roku przez kierującego malarnią Georga Friedricha Kerstinga (1785-1847). Wcześniej, ok. 1817 roku, Johann Samuel Arnhold (1766-1828) zaprojektował dekorację z malowanego zielenią podszkliwne wienca winorośli²⁸, występującą na wieloelementowych serwisach, tak chętnie potem naśladowaną w innej kolorystyce (sepiowy brąz), m.in. w wytwórniach polskich w Korcu i Baranówce. Widzimy ją w kieleckim zespole na talerzach płytkim i głębokim (kat. 49, Il. 31)²⁹ i w odmianie w formie liści winorośli wpisanych w ostrołukowe arkadki, na talerzu płytkim (kat. 48, Il. 32); powtarzano ją jeszcze w latach 20. i 30. XX wieku, czego przykładem jest patera z ażurowym kołnierzem (kat. 71, Il. 33). Dekoracja ta występowała także na filiżankach o charakterystycznej klasycystycznej formie, z uszkiem w kształcie szyi i głowy łabędzia³⁰; w zbiorach kieleckich znajduje się analogiczna filiżanka, ale zdobi ją wieniec z niezapominajkami i inicjałem D (kat. 50, Il. 34). W latach 30. XIX wieku wprowadzono kwiaty o nowej stylizacji, m.in. „Miśnieńską Różę”³¹; występuje ona na spodku z motywem gałązki z kwiatem i pękiem róży (kat. 57, Il. 35).

W kolejnych latach XIX wieku obserwować możemy w wytwórni miśnieńskiej różne tendencje. Nawiązywano do tak popularnych w czasach Kändlera i Eberleina

²⁷ Kompletny zestaw w zbiorach Muzeum Narodowego w Warszawie

²⁸ Sonntag, Karpinski 2001, s. 10, il. 75

²⁹ Talerzyk deserowy o sąsiednim numerze wzoru „22” w kolekcji Ireneusza Szarka: Szarek 2003, s. 45, kat. 83

³⁰ Por. przypis 28

³¹ Sonntag, Karpinski 2001, s. 10, il. 76



II. 24

II. 29



II. 25



II. 26



II. 27



II. 28



II. 30



II. 31

II. 32

II. 33



II. 34



II. 35



II. 36

II. 37



Il. 38



Il. 39

dekoracji pół- i pełnoplastycznych: wiązanki niezapominajek pojawiają się na puzderku (naczynie na perfumy lub kałamarz) w kształcie poduszczeni (kat. 51, Il. 36) z lat 1817-1824, a rozbudowane gałązki z niezapominajkami i nieokreślonymi różowymi kwiatkami oplatają kulisty korpus czajniczka (kat. 56) z ok. poł. XIX w., dekoracja kalinowa „Boule-de-neige” z ptakami występuje na wspomnianej wcześniejszej karafce (kat. 55), a wzór nowy Brandensteina przywołano już w końcu tego stulecia na kołnierzu głębokiego talerza (kat. 62) o zielonej malaturze z delikatnych gałązek kwiatnych. Modelarze zatrudnieni w Miśni w tym stuleciu opracowali także nowe wzory utrzymane w duchu historyzmu; kolorowym malaturom towarzyszyły zwykle bogate złocenia. Na dekoracyjnej paterze tradycyjny bukiet z rozkwitłym tulipanem, różą i powojem otacza szeroki reliefowy wieniec, podkreślony obfitym złoceniem, z wymienionych już kwiatów (kat. 58); biało-złoty kwiatny wieniec otaczający centralną rozetę występuje też na różowym lustrze talerzyka deserowego, którego obrys kołnierza wyznaczają plastyczne motywy ceowe powiązane przemiennie z motywami muszlowymi (kat. 52, Il. 37). Dekoracja plastyczna z rokaji, ukwieconych gałązek pojawia się także na trzonie

i wygiętych ramionach pięcioramiennego żyrandola (kat. 67), pokazywanego jako dużą rzadkość na wystawie „Historia lampy”, zorganizowanej w 1997 roku przez Muzeum Narodowe w Krakowie.

Wspaniałe tradycje drobnej plastyki i większej formatowo rzeźby figuralnej, jakie zapoczątkował Johann Joachim Kändler, i Johann Friedrich Eberlein, a w okresie klasycyzmu kontynuował Michel Victor Acier, odżyły w latach 60. XIX wieku, kiedy modele figur projektował m.in. Heinrich Schwabe (1847-1924), profesor Kunstgewerbeschule w Norymberdze; wykonał on dla Miśni 48 modeli, a wyspecjalizował się zwłaszcza w wizerunkach amorków, dzieci i figur alegorycznych. Jego dziełem jest zapewne figurka Amorka z bukietem kwiatków stojącego koło wazy (kat. 68, Il. 38, nr modelu 119); analogiczna figurka Amorka dzwigającego wazę na identycznej trójbocznej stopce, z podobnym ptaszkiem na wazie i detalami stroju, z bliskim numerem modelu 121, oferowany był do sprzedaży w Domu Aukcyjnym W.G. Herr w Kolonii³².

Na koniec wspomnieć należy o wyrobach czystych szklwionych, które opuszczały manufakturę i dostarczane były do rozlicznych małych malarni znajdujących się w samym Dreźnie i jego okolicach, a nawet trafiających do bardziej odległych ośrodków, jak np. Augsburg. Do dalszego zdobienia przeznaczone były niewątpliwie białe czterolistne filiżanki (kat. 35, Il. 39). „Czyste” wyroby miśnieńskie docierały także na ziemię polskie, zamawiane m.in. przez warszawskiego marszanda, a zarazem właściciela manufaktury porcelany w Ćmielowie – Kazimierza Cybulskiego. Obok należącego do niego składu fajansu i porcelany mieszczącego się w pobliżu Placu Teatralnego w Warszawie założył malarnię, w której na czyste białe naczynia nakładano czarną emalią, tzw. szwarzlotą, widoki polskich budowli i pozostałych po nich malowniczych ruin, wzorowanych na rysunkach Jana Nepomucena Głowackiego i Zygmunta Vogla oraz opracowanych w oparciu o nie rycinach; jednym z niewielu zachowanych do dziś w zbiorach polskich dzieł z tej malarni jest dzbanuszek z widokiem ruin zamku w Tęczynie (kat. 72).

Załączony katalog zawiera wszystkie wymienione i niewymienione w tym omówieniu przedmioty; do czasu opracowania zespołu w formie oddzielnego wydawnictwa, informować będzie zainteresowanych badaczy o zawartości kieleckiej kolekcji.



³² www.herr-auktionen.de/katalog/65/porzellan/Seiten/L117.htm

KATALOG

Dekoracje inspirowane wzornictwem dalekowschodnim

1. Para wazonów z dekoracją Kakiemon z gałęzią śliwy i pędami bambusa; ok. 1723; sygn. kobaltowa podszkliwna laska Merkurego; porcelana, emalie naszkliwne; wys. 34 cm, śr. podstawy 9,5 i 9,6 cm; MNKi/R/888 i 889
Sztuka niemiecka 1996, s. 171, kat. 688, il. s. 171; Kwaśnik-Gliwińska 1999, s. 15; Lewicki 1999, s. 24; Pieniążek-Samek, Oborny, Główka 2003, s. 138; Najcenniejsze 2008, s. 199, kat. IV/176, il. s. 198
2. Kubek w kształcie doniczki z dekoracją Kakiemon: z płótem ryżowym, liśćmi dębu, kwitnącymi krzewami, z kolekcji Augusta II Mocnego w Pałacu Japońskim; ok. 1725-1730; sygn. błękitne naszkliwne skrzyżowane miecze, rytę i podbarwiony na czarno znak kolekcji Augusta II: N=324 / W; porcelana, emalie i złoto naszkliwne; wys. 9,4 cm, śr. stopki 5,9 cm; MNK/R/890
Kwaśnik-Gliwińska 1992, s. 344, 345, 350, kat. 3, il. 20; Sztuka niemiecka 1993, s. 8; Sztuka niemiecka 1996, s. 174, kat. 707, il. s. 180; Kwaśnik-Gliwińska 1998, s. 1 (nn), il. s. 1 (nr); Kwaśnik-Gliwińska 1999, s. 15; Lewicki 1999, s. 24, il. s. 25; Kwaśnik-Gliwińska 2000, s. 190; Pieniążek-Samek, Oborny, Główka 2003, s. 138; Jeżewska, Kwaśnik-Gliwińska 2004, s. 12, il. 20; Najcenniejsze 2008, s. 199, kat. IV/177, il. s. 198
3. Spodek z satyryczną scenką chińską w stylu Höroldta obramioną złotą girlandową koronką; ok. 1725, sygn. błękitne naszkliwne skrzyżowane miecze, malowana złotem cyfra „20”; porcelana, emalie i złoto naszkliwne; wys. 2 cm, śr. 14 cm; MNKi/R/891
Kwaśnik-Gliwińska 1992, s. 246, 350, kat. 4; Sztuka niemiecka 1996, s. 172, kat. 692; Najcenniejsze 2008, s. 199, kat. IV/178, il. s. 199
4. Filiżanka z dwiema satyrycznymi scenkami chińskimi w stylu Höroldta w ozdobnym ażurowym obramieniu i złotą girlandową koronką przy wewnętrznej krawędzi; 1724-1725; sygn. kobaltowe podszkliwne skrzyżowane miecze, złota cyfra „9”; porcelana, emalie i złoto naszkliwne; wys. 7,3 cm, śr. stopki 3,4 cm, śr. wylewu 7,5 cm; MNKi/R/3424
Niepublikowana
5. Para talerzy głębokich z lwem koreańskim, lecącą czapłą oraz krzakiem peonii w typie Kakiemon z siedzącym przy nim chrabąszczem majowym; ok. 1740; sygn. kobaltowe podszkliwne skrzyżowane miecze, wycisk „36”; porcelana, emalie naszkliwne; wys. 4,6 i 4,5 cm, śr. 23,5 i 24 cm; MNKi/R/894 i 895
Sztuka niemiecka 1996, s. 175, kat. 722
6. Para spodków ośmiobocznych z dekoracją trzech gałązek z „kwiatami indiańskimi”; 1725-1730; sygn. kobaltowe skrzyżowane proste miecze o falistych jelicach, na przecięciu krzyżyk; porcelana, kobalt podszkliwny, emalie i złoto naszkliwne; wys. 3 i 3 cm, śr. 12,7 i 12,8 cm; MNKi/R/892 i 893
Kwaśnik-Gliwińska 1992, s. 346, 350, kat. 5; Sztuka niemiecka 1996, s. 173, kat. 699
7. Fragment czerpaka łyżki – z serwisu łabędziego, z dekoracją reliefową o motywach wodnych i dekoracji malarskiej w typie „kwiatów indiańskich”; proj.

- dekoracji Johann Joachim Kändler, 1737-1742; porcelana, emalie i złoto naszkliwne; 1,8x6x4,8 cm; MNKi/R/904
Kwaśnik-Gliwińska 1992, s. 346, 351, kat. 50; Sztuka niemiecka 1993, s. 173, kat. 699
8. Talerz głęboki z dekoracją lambrekinową w typie Imari i „kwiatami indiańskimi”; mal. Johann David Kretschmar(?), ok. 1730; sygn. kobaltowe skrzyżowane podszklwne miecze, niżej kobaltowa litera „K”, fioletową purpurą litera „C”, na obrzeżach cztery słabo czytelne kobaltowe znaki; porcelana, kobalt podszklwiny, żelazo i złoto naszkliwne; wys. 3,3 cm, śr. 21,5 cm; MNKi/R/897
Kwaśnik-Gliwińska 1992, s. 346, 350, kat. 1; Sztuka niemiecka 1996, s. 173, kat. 702, il. s. 173; Pieniążek-Samek, Oborny, Główka 2003, s. 138; Najcenniejsze 2008, s. 199, kat. IV/180, il. s. 199
9. Trzy talerze płytkie ze skośną kratownicą i dekoracją z „kwiatów indiańskich”; mal. Johann Georg Spittler, ok. 1730; sygn. kobaltowe skrzyżowane miecze o lekko falistych jelicach, między ostrzami litera „S”, na pierścieniu stopki cięty znak formierza „X”; porcelana, kobalt podszklwiny, żelazo i złoto naszkliwne, wys. 3,3-3,5 cm, śr. 22,5, 22,2, 22,5 cm; MNKi/R/898-900
Kwaśnik-Gliwińska 1992, s. 350, kat. 2; Sztuka niemiecka 1996, s. 173, kat. 701, il. s. 173; Pieniążek-Samek, Oborny, Główka 2003, s. 138; Najcenniejsze 2008, s. 199, kat. IV/179, il. s. 199
10. Naczynie na prusz herbaciany prostopadłościenne, z wąską cylindryczną szyjką, z motywem skały, wyrastających z niej krzewów o łamiących się gałęziach i latających ptakach – feniksach; po 1730; sygn. kobaltowe podszklwne skrzyżowane miecze, między ostrzami litera „A”; porcelana, kobalt podszklwiny; wys. 9,9 cm, podstawa 7x4,7 cm; MNKi/R/902
Sztuka niemiecka 1996, s. 173, kat. 700, il. s. 173
11. Naczynie na prusz herbaciany prostopadłościenne, owoidalne pokryte plastycznym kanelowaniem, z dekoracją w „suche kwiaty” podkreślona obfitym złoceniem; 1730-1739; sygn. kobaltowe podszklwne skrzyżowane miecze z kropkami na końcach, kobaltowa litera „X” lub „K”; porcelana, kobalt podszklwiny, złoto naszkliwne; wys. 11,6 cm, śr. stopki 5 cm; MNKi/R/901
Kwaśnik-Gliwińska 1995, s. 285, 292, kat. 15, il. 15 s. 286; Sztuka niemiecka 1996, s. 174, kat. 712; Najcenniejsze 2008, s. 199, kat. IV/181
12. Naczynie na prusz herbaciany prostopadłościenne, o wysklepionym łukowo wierzchu, z cylindryczną szyjką i wypukłą nakrywką, pokryte plastycznym kanelowaniem, z dekoracją w „suche kwiaty”; 1740-1750; sygn. kobaltowe podszklwne miecze z kropką między jelicami oraz kobaltowa litera „X” lub „K”; wys. 11,5 cm, podstawa 7,2x4,8 cm; MNKi/R/917
Pan Tadeusz 1982, kat. 49, il. 9; Sztuka niemiecka 1996, s. 174, kat. 713
13. Półmisek okrągły z kobaltowym wzorem „cebulowym” na kołnierzu i w lustrze: kwiat rozkwitłej chryzantemy i pęd bambusa opleciony ukwieconym clematisem rozchodzące się na boki od centralnego krzewu piwonii; 1740-1750; sygn. kobaltowe podszklwne proste miecze, między ostrzami litera „O”; porcelana, kobalt podszklwiny, wys. 3,8 cm, śr. 38,3 cm; MNKi/R/1865
Niepublikowany

14. Filiżanka z wzorem „stolikowym” i dekoracją z „kwiatów indiańskich”; 1824-1850; sygn. kobaltowe podszklivne skrzyżowane proste miecze, wycisk „3”; porcelana, kobalt podszklivny, emalie i złoto naszkliwne; wys. 8,1 cm, śr. wylewu 12 cm; MNKi/R/896
Pan Tadeusz 1982, kat. 53, il. 11
15. Trzy filiżanki i spodek z malowanym kobaltem i podkreślonym żelazem i złotem wzorem „cebulowym”; 1824-1840; sygn. kobaltowe podszklivne skrzyżowane wysoko miecze, kobaltowa litera „W.”; porcelana, kobalt podszklivny, żelazo i złoto naszkliwne; filiżanki: wys. 6,3, 6,2, 6,2 cm, śr. 8,5, 8,6, 8,5 cm; spodek: wys. 3,6 cm, śr. 13,2 cm; MNKi/R/920, 921, 922, 919
Kolekcja Kielbassa 1973 s. 119, 164, kat. 198, il. s. 119; Pan Tadeusz 1982, kat. 51, il. 9; Donatorzy 2008, s. 92, kat. I/487, il. s. 92
16. Miska w formie cebrzyka z dwoma bocznymi uchwytami, o plastycznie na kształt drewnianych klepek formowanych ściankach; dekoracja z kobaltowego wzoru „cebulowego” na ściankach zewnętrznych w formie fryzu i wewnątrz na dnie – motyw główny z kwiatem chryzantemy i pędem bambusa oplecionym clematisem; 1850-1924; sygn. kobaltowe podszklivne skrzyżowane miecze oraz kobaltowa cyfra „26”; porcelana, kobalt podszklivny; wys. 9 cm, śr. 20,7 cm; MNKi/R/973
Niepublikowana
17. Trzy spodki – miseczki z kobaltowym wzorem cebulowym: zdwojony, dwustronnie wyębiony liść wiążący gałązkę z rozkwitłą chryzantemą i pęd bambusa opleciony clematisem; 1850-1924; sygn. kobaltowe podszklivne skrzyżowane miecze oraz cyfra „15”, „77”, „63”, wyciski „5” i „75”; porcelana, kobalt podszklivny; wys. 3,8-3,9 cm; śr. 16,7, 17,3, 16,7 cm; MNKi/R/991-993
Niepublikowane
18. Półmisek owalny o falistym obrzeżu z kobaltowym wzorem cebulowym: kwiat piwoni osadzony na dwóch dwustronnie wyębionych liściach wiążący gałązkę z rozkwitłą chryzantemą i pęd bambusa opleciony clematisem; 1850-1924; sygn. kobaltowe podszklivne skrzyżowane miecze oraz trzy krótkie kreski na wewnętrznej krawędzi stopki, wyciśnięta duża strzałka; porcelana, kobalt podszklivny; wys. 5,8 cm; śr. 51,5 x 37,8 cm; MNKi/R/972
Niepublikowany
19. 13 talerzy płytkich o częściowo ażurowych kołnierzach: trzy pełne rezerwy o plastycznym rokokowym obramieniu połączone przeplatającymi się koszykowo wałeczkami; w lustrze kobaltowy motyw główny wzoru cebulowego, w rezerwach pojedyncze gałązki; 1850-1924; sygn. kobaltowe podszklivne skrzyżowane miecze oraz wyciski „10”, „54”, „56”, „90” porcelana, kobalt podszklivny wys. 3,3-3,8 cm, śr. 20,1-21 cm oraz 23,6 cm; MNKi/R/974, 977-987, 989
Niepublikowane
20. Cztery pokrywki płaskie, ze stożkowatymi uchwytami (jedna uszkodzona), z kobaltowym wzorem cebulowym, 1850-1924; porcelana, kobalt podszklivny; wys. 4,5-4,6 (2,8) cm, śr. 9,3-9,5 cm; MNKi/R/994-997
Niepublikowane

21. Spodek z kobaltową skałą i siedzącym na niej rajskim ptakiem, z dwiema esowatymi gałązkami z sercowatymi liśćmi i dużymi rozkwitłymi peoniami w typie „kwiatów indiańskich”; 1850-1924; sygn. kobaltowe podszkliwe skrzyżowane miecze oraz cyfra „37”, wycisk „74”; porcelana, kobalt podszkliwy; wys. 2,3 cm, śr. 14,3 cm; MNKi/R/990
Niepublikowany

Porcelana o motywach europejskich

22. Filiżanka i spodek z plastyczną dekoracją z ulistnionych pędów z gronami winorośli; 1740-1750; sygn. kobaltowe podszkliwe skrzyżowane miecze z kropką między jelicami oraz wycisk „37” i „64”; porcelana; filiżanka: wys. 4,7 cm, śr. 8,2 cm, spodek: wys. 2,5 cm, śr. 12,1 cm; MNKi/R/915-916
Sztuka niemiecka 1996, s. 178, kat. 739; Pan Tadeusz 1982, kat. 54, il. 11
23. Figurka putta z kartuszem z pięciodzielnym herbem Rzeczypospolitej Obojga Narodów oraz Saksonii i Wettinów; proj. Johann Joachim Kändler, 1733; sygn. ryta podbarwiana czarną farbą N=747. / 500; porcelana, emalie i złoto naszkliwe; wys. 7,8 cm, podst. 5,2x2,9 cm; MNKi/R/903
Sztuka niemiecka 1993, s. 8-9, il. na okładce; Kwaśnik-Gliwińska 1995, s. 285, 292, kat. 14, il. 14; Sztuka niemiecka 1996, s. 190, kat. 795, il. s. 190; Pod jedną koroną 1997, s. 402, kat. XII.42, il. 402; Kwaśnik-Gliwińska 1999, s. 15; Kwaśnik-Gliwińska 2000, s. 190; Pieniążek-Samek, Oborny, Główna 2003, s. 138; Jeżewska, Kwaśnik-Gliwińska 2004, s. 12, il. 22; Motywy mitologiczne 2006, s. 15, kat. 52; Najcenniejsze 2008, s. 199, kat. IV/182
24. Czarka spłaszczona półkulista zdobiona bukietem i dwiema gałązkami kwiatów graficznych; 1740-1745; sygn. słabo czytelne skrzyżowane kobaltowe podszkliwe miecze, wycisk „=”; porcelana, emalie naszkliwe; wys. 4,7 cm, śr. 8,2 cm; MNKi/R/907
Pan Tadeusz 1982, kat. 50, il. 11; Sztuka niemiecka 1996, s. 176, kat. 728
25. Miseczka o półkulistym korpusie zdobiona na ściankach zewnętrznych i we wnętrzu wiązkami i pojedynczymi gałązkami kwiatów rodzimych: róże, tulipany, niezapominajki, powoje, itp.; między nimi owady, motyle, ważki kryjące niedostatki szklawa; 1740-1750; sygn. kobaltowe podszkliwe skrzyżowane miecze łączące się jelicami; porcelana, emalie i złoto naszkliwe; wys. 8,5 cm, śr. 17 cm; MNKi/R/906
Sztuka niemiecka 1996, s. 175, kat. 723
26. Patera w kształcie muszli zdobiona jedną dużą asymetryczną wiązką kwiatów rodzimych z tulipanem i astrem oraz siedmioma mocno przestyliwowanymi gałązkami kwietnymi; 1740-1750; sygn. kobaltowe podszkliwe skrzyżowane miecze; porcelana, emalie naszkliwe; wys. 4 cm, 23,4x19,8 cm; MNKi/R/905
Kwaśnik-Gliwińska 1992, s. 346-347, 351, kat. 7; Sztuka niemiecka 1996, s. 175, kat. 725
27. Patera w kształcie liścia plastycznie formowana, z uchwytem w kształcie gałązki, u jej nasady stokrotki; zdobiona dużym bukietem z tulipanem i różą oraz gałązkami różnych kwiatów we wnętrzu i na ściankach zewnętrznych; 1745-1750; sygn. bardzo wąskie podszkliwe kobaltowe skrzyż-

żowane miecze; porcelana, emalie i złoto naszkliwne; wys. 5,1, 17,4x16,3 cm; MNKi/R/911

Kwaśnik-Gliwińska 1992, s. 347, 351, kat. 8; Sztuka niemiecka 1996, s. 178, kat. 741

28. Filiżanka do herbaty z uszkiem w kształcie dwóch splecionych wałków, zdobiona bukietem z astrów i bratków; 1745-1750; sygn. podszkliwe kobaltowe skrzyżowane miecze o stykających się jelcach, poniżej kobaltowa kropka; porcelana, emalie naszkliwne; wys. 6 cm, śr. 19,5 cm; MNKi/R/912
Niepublikowana
29. Pokrywka uwypuklona z uchwytem w kształcie plastycznej róży osadzonej na gałązce z dwoma listkami, zdobiona dwoma stylizowanymi gałązkami kwietnymi i trzema insektami; 1745-1750; porcelana, emalie i złoto naszkliwne, wys. 4,1 cm, śr. 7,5 cm; MNKi/R/908
Niepublikowana
30. Spodek *trembleuse* z wewnętrznym ażurowym kołnierzem zdobiony na kołnierzu zewnętrznym czterema, a wewnątrz jedną gałązką kwiatową (tulipan, róża, prymula, dzwonki); 1750-1774; sygn. kobaltowe podszkliwe skrzyżowane miecze z kropką między jelcami; porcelana, emalie i złoto naszkliwne; wys. 3,3 cm; śr. 15 cm; MNKi/R/914
Niepublikowany
31. Półmisek okrągły z dekoracją reliefową typu Dulong i sceną pejzażowo-rodzajową; w rezerwach kołnierza cztery wiązanki różnych kwiatów; relief Johann Friedrich Eberlein – 1743, ok. 1750; sygn. kobaltowe podszkliwe skrzyżowane miecze, kobaltowa kreska na wewnętrznej części stopki, wycisk „13”; porcelana, emalie i złoto naszkliwne; wys. 5,2 cm, śr. 29,5 cm; MNKi/R/1946
Sztuka niemiecka 1996, s. 178, kat. 743, il. s. 184; Kwaśnik-Gliwińska 1998a, s. 337, 338, il. 14; Ogród 1998, s. 190, kat. 119, il. XXXIII, s. 179; Kwaśnik-Gliwińska 1999, s. 15; Lewicki 1999, s. 24, il. s. 25; Jeżewska, Kwaśnik-Gliwińska 2004, s. 12, il. 21; Najcenniejsze 2008, s. 200, kat. IV/183, il. s. 200
32. Półmisek wydłużony o kształcie zbliżonym do owalu o ściętych łukach krótszych, w lustrze cztery różne ptaki siedzące na krótkich, ulistnionych gałęziach złamanego, wyrastającego z ziemi drzewa; na kołnierzu owady i motyle; ok. 1750-1760; sygn. kobaltowe podszkliwe skrzyżowane miecze, niżej kobaltowa kreska; porcelana, emalie i złoto naszkliwne; wys. 3,4 cm, 35,3x27,2 cm; MNKi/R/913
Sztuka niemiecka 1996, s. 179, kat. 745, il. s. 179
33. Talerz głęboki o falistym pogrubionym brzegu kołnierza, z asymetrycznym bukietem z pełną różą; 1760-1774; sygn. kobaltowe podszkliwe skrzyżowane miecze z kropką między jelcami, niżej trzy kobaltowe kropki ułożone w trójkąt; porcelana, farby naszkliwne; wys. 4,5 cm, śr. 22,4 cm; MNKi/R/918
Kolekcja Kielbassa 1973, s. 164, kat. 195
34. Patera w kształcie liścia plastycznie formowana, z uchwytem w kształcie gałązki, u jej nasady stokrotki; dekoracja kobaltowa: asymetryczny bukiet stylizowanych kwiatów i dwie gałązki z różą i poziomkami oraz motyl i waż-

ka; malarz Johann Christian Zschentsch, 1765-1774; sygn. kobaltowe podszkliwe skrzyżowane miecze o podwójnych jelicach z kropką, niżej kobaltowe „Z”; porcelana, kobalt podszkliwny; wys. 5,8 cm, 20,5x17,6 cm; MNKi/R/910

Kwaśnik-Gliwińska 1992, s. 347, 351, kat. 9; Sztuka niemiecka 1996, s. 176, kat. 726, il. s. 176

35. Filiżanki (18 szt.) białe, bez dekoracji; czarki o rzucie czteroliścia, uszka z dwóch wygiętych wałeczków; po 1760; sygn. kobaltowe podszkliwe skrzyżowane miecze, niektóre dwukrotnie przekreślone; porcelana; wys. 4,3-4,5 cm, śr. czarki 7,6x6,5 cm; MNKi/R/936-953

Kwaśnik-Gliwińska 1992, s. 351, poz. 12

36. Filiżanka cylindryczna z rozległym pejzażem ze sceną rodzajową, przy krawędzi pas złotej „karpioluski”; Monogramista JB, ok. 1780; sygn. kobaltowe podszkliwe skrzyżowane miecze, niżej gwiazdka i monogram JB.; porcelana, emalie, złoto naszkliwe; wys. 6,2 cm, śr. 6,2 cm; MNKi/R/935

Pan Tadeusz 1982, kat. 52 ; Sztuka niemiecka 1996, s. 183, kat. 770

37. Talerz płytki z ażurowym kołnierzem utworzonym z oplotu koszykowego, na dnie bukiet z różą i dwie małe gałązki z niezapominajkami i żółtymi kwiatkami; ok. 1780; sygn. kobaltowe podszkliwe skrzyżowane miecze, niżej gwiazdka; porcelana, emalie naszkliwe; wys. 3,6 cm, śr. 23,5 cm; MNKi/R/926

Niepublikowany

38. Talerz płytki z ażurowym kołnierzem utworzonym z oplotu koszykowego, na dnie bukiet z dużym tulipanem i dwie małe gałązki z niezapominajkami i żółtymi kwiatkami; ok. 1780; sygn. kobaltowe podszkliwe skrzyżowane miecze, niżej gwiazdka, wyciski „F” i „39”, na wewnętrznym rancie stopki kobaltem „55” i „II”; porcelana, emalie naszkliwe; wys. 3,6 cm, śr. 23,5 cm; MNKi/R/925

Niepublikowany

39. Talerz płytki: w lustrze duży nie w pełni rozkwitły tulipan, na kołnierzu trzy gałązki kwietne; 1780-1815; sygn. kobaltowe podszkliwe skrzyżowane miecze, niżej gwiazdka, wycisk „77”, purpurą „14”, na rancie podstawy napis kobaltem podszkliwnym „4”; porcelana, emalie naszkliwe; wys. 3,4 cm, śr. 24,7 cm; MNKi/R/923

Kolekcja Kielbassa 1973, s. 120, 164, kat. 196, il. s. 120; Donatorzy 2008, s. 92, kat. I/488

40. Talerz głęboki: w lustrze rozkwitła róża otoczona niezapominajkami, na kołnierzu trzy gałązki kwietne; 1780-1800; sygn. kobaltowe podszkliwe skrzyżowane miecze, niżej gwiazdka, wyciski „4”, „B”, „6”; porcelana, emalie naszkliwe; wys. 4,4 cm, śr. 23 cm; MNKi/R/924

Kolekcja Kielbassa 1973, s. 164, kat. 194

41. Filiżanka spłaszczona półkulista z dużym bukietem kwiatów rodzimych (polna róża, bratek, niezapominajki) i mniejszymi gałązkami, uszko z dwóch splecionych wałków; 1780-1800; sygn. kobaltowe podszkliwe skrzyżowane mie-

cze, niżej gwiazdka; porcelana, emalie, złoto naszkliwne; wys. 4,9 cm, śr. 7,8 cm; MNKi/R/929

Sztuka niemiecka 1996, s. 186, kat. 775

42. Spodek kolisty wgłębiony z dużym bukietem z pełną różą i dwiema gałązkami; 1780-1800; sygn. kobaltowe podszklwne skrzyżowane miecze, niżej gwiazdka, wycisk „4”; porcelana, emalie, złoto naszkliwne; wys. 3,2 cm, śr. 13,4 cm; MNKi/R/927

Sztuka niemiecka 1996, s. 186, kat. 775

43. Filizanka spłaszczona półkulista z dużym bukietem kwiatów polnych i ogrodowych, uszko łamane pod kątem prostym; 1780-1800; sygn. kobaltowe podszklwne skrzyżowane miecze, niżej gwiazdka i wycisk „43”; porcelana, emalie, złoto naszkliwne; wys. 4,7 cm, śr. 8 cm; MNKi/R/928

Pan Tadeusz 1982, il. 9

44. Herbatniczka o kulistym korpusie, wygiętym uchu i wylewie, zdobiona dwoma dużymi bukietami kwiatów rodzimych z dominującym narcyzem i cyniami; ok. 1780; sygn. kobaltowe podszklwne skrzyżowane miecze, niżej gwiazdka, purpurą „31”, wyciski „Z 3”, „X” porcelana, emalie, złoto naszkliwne; wys. 10,9 cm, śr. podst. 5,5 cm; MNKi/R/930

Pan Tadeusz 1982, kat. 47, il. 9

45. Dzbaneł o owoidalnym korpusie, z łamanym uchem, zdobiony dwoma bukietami z dominującą różą i tulipanem w otoczeniu cynii, niezapominajek, powojów; 1774-1817; sygn. kobaltowe podszklwne skrzyżowane miecze, poniżej gwiazdka, cyfra „84”; porcelana, emalie naszkliwne, złocenie; wys. 24,5 cm, śr. stopki 7,4 cm; MNKi/R/934, 909

Pan Tadeusz 1982, kat. 44, il. 11

46. Wazka z pokrywką płaską na rzucie kolistym z cylindryczną nasadą rączki; zdobiona trzema bukietami kwiatowymi na korpusie (róże, tulipany, powoje, niezapominajki, nieśmiertelniki) i dwoma dużymi i dwoma małymi na pokrywie z uchwytami z dwóch splecionych liści; 1774-1817; sygn. kobaltowe podszklwne skrzyżowane miecze, poniżej gwiazdka, purpurą „14”, wycisk cyfra „61”, „II”; porcelana, emalie naszkliwne, złocenie; wys. 14,1 cm, śr. 18 cm; MNKi/R/931

Pan Tadeusz 1982, kat. 48, il. 9; Sztuka niemiecka 1996, s. 186, kat. 773

47. Para waz: większa i mniejsza, spłaszczone półkuliste, na węższych kolistych stopkach, z dwoma uchwytami w kształcie plastycznie formowanych taśmowych liści; każda zdobiona dwoma dużymi bukietami i mniejszymi wiązkami z dominującymi różami, powojem i goździkiem w otoczeniu niezapominajek; 1774-1817; sygn. na pierwszej wazie: kobaltowe podszklwne skrzyżowane miecze, poniżej gwiazdka; porcelana, emalie naszkliwne; wys. 16,8 cm i 14,4 cm, śr. 21,8 i 18,5 cm; MNKi/R/933, 932

Niepublikowane

48. Talerz płytki z ostrołukowym fryzem z winoroślą na kołnierzu, Johann Samuel Arnhold (projekt dekoracji), ok. 1817; sygn. kobaltowe podszklwne skrzy-

- zowane miecze, czarną farbą cyfra „4”, wycisk „21”; porcelana, zieleń chromowa podszkliwna; wys. 3,5 cm, śr. 23,8 cm; MNKi/R/1000
Niepublikowany
49. Talerze głęboki i płytki z wieńcem z winorośli na kołnierzu; Johann Samuel Arnhold (projekt dekoracji), ok. 1817; sygn. kobaltowe podszkliwe skrzyżowane miecze, żelazem „Δ / 3”, czarną farbą cyfra „13”, wycisk „21”; porcelana, zieleń chromowa podszkliwna; wys. 4,8 i 3 cm, śr. 22,3 i 24,2 cm; MNKi/R/1001, 1002
Niepublikowane
50. Filiżanka kulista z uchem w kształcie szyi i głowy ptasiej z monogramem *D* w wieńcu niezapominajek; 1814-1818; sygn. kobaltowe podszkliwe skrzyżowane miecze, niżej „I”, wycisk „4”; porcelana, emalie i złoto naszkliwne; wys. 7,5 cm, śr. 6,8 cm; MNKi/R/954
Niepublikowana
51. Puzderko w kształcie kwadratowej poduszeczki z frędzlami na narożach, zdobionej plastycznymi wiązanekami niezapominajek; 1817-1824; sygn. kobaltowe podszkliwe skrzyżowane miecze, wycisk „U. 67”, zielenią naszkliwnie „I” i „42”; porcelana, emalie i złoto naszkliwne; wys. 6,9 cm, 6x6 cm; MNKi/R/969
Niepublikowane
52. Talerzyk dekoracyjny o różowym groszkowanym dnie z wieńcem kwiatów, kołnierz obrysowany ośmioma ceowymi gałązkami oddzielanymi plastycznymi muszlami; 1824-1850; sygn. kobaltowe podszkliwe skrzyżowane miecze, powyżej czernią „96 / 1?”, wycisk „21”; porcelana, emalia i złoto naszkliwne; wys. 3 cm, śr. 20,5 cm; MNKi/R/957
Niepublikowany
53. Tacka z zestawu na biurko prostokątna, o wzniesionym brzegu i puklowanych narożach, lustro różowe z czterolistną rezerwą z siedzącą parą zakochanych na tle ogrodu z architekturą parkową; 1830-1840; sygn. kobaltowe podszkliwe skrzyżowane miecze dwukrotnie przekreślone, wycisk „P”; porcelana, emalie i złoto naszkliwne; wys. 4 cm, 28,5x19,5 cm; MNKi/R/956
Niepublikowana
54. Filiżanka o rozszerzonym ku górze, przewężonym korpusie, z czarnym szerokim pasem i wydzieloną rezerwą ze sceną rodzajową: dziewczynka karmiąca drób, ok. 1850; sygn. kobaltowe podszkliwe skrzyżowane miecze, raz przekreślone, wycisk „26”; porcelana, emalie i złoto naszkliwne; wys. 6,9 cm, śr. górna 9,8 cm; MNKi/R/955
Niepublikowana
55. Karafka w kształcie butli o dolnej części korpusu z kulistymi guzami, pokryta plastycznymi białymi kwiatkami o fioletowych środkach, z opłotem z zielonych ulistnionych gałązek z siedzącymi na nich ptakami; ok. 1850; sygn. kobaltowe podszkliwe skrzyżowane miecze, wycisk „26”, żółtą farbą naszkliw-

- nie „R”; porcelana, emalie i złoto naszkliwe; wys. 28,7 cm, śr. stopki 6,7 cm; MNKi/R/968
Niepublikowana
56. Herbatniczka o kulistym korpusie pokrytym gęsto pełnoplastycznymi białoseledynowymi gałązkami z błękitnymi i różowymi kwiatami niezapominajek; 1850-1900; sygn. kobaltowe podszklwne skrzyżowane miecze; porcelana, emalie i złoto naszkliwe; wys. 10,5 cm, śr. stopki 5,1 cm; MNKi/R/970
Niepublikowana
57. Misczka o falistym obrzeżu z kwiatem i pąkiem róży w lustrze i trzema pąkami na kołnierzu; 1850-1924, typ dekoracji z ok. 1830; sygn. kobaltowe podszklwne skrzyżowane miecze dwukrotnie przekreślone, wyciski „11” i „3”, zielenią nie dające się odczytać numery; porcelana, emalie naszkliwe; wys. 3,3 cm, śr. 12,1 cm; MNKi/R/1004
Niepublikowana
58. Patera dekoracyjna, w lustrze wiązanka kwiatów z rozkwitłym tulipanem, na słabo wyodrębnionym kołnierzu plastyczny szeroki wieniec z kwiatami i pąkami róży i powoju; 1850-1924; sygn. kobaltowe podszklwne skrzyżowane miecze, kobaltowy znak „X”, wyciski, w tym „62”; porcelana, emalie i złoto naszkliwe; wys. 4,7 cm, śr. 29,9 cm; MNKi/R/958
Niepublikowana
59. Spodki (4 szt.), w słabo wyodrębnionych lustrach wiązanki kwiatowe z dominującym fioletowym astrem, astrem i powojem, astrem i tulipanem oraz żonkilem i tulipanem; brzeg kołnierza podkreślony ząbkami i festonami utworzonymi ze złotych, częściowo przecinających się łuków; 1880-1924; sygn. kobaltowe podszklwne skrzyżowane miecze, czerwienią żelazową „65”, wyciski „2”, „G 159”; porcelana, emalie i złoto naszkliwe; wys. 2,5 cm, śr. 10,4-10,7 cm; MNKi/R/959-962
Niepublikowane
60. Półmisek owalny o falistym obrysie kołnierza; w lustrze rozbudowany bukiet kwiatów rodzimych z różą, rozkwitłym tulipanem, astrem, prymulami i niezapominajkami w otoczeniu małych gałązek, na kołnierzu festony utworzone ze złotych, częściowo przecinających się łuków i małe wiązanki kwiatowe; 1850-1924; sygn. kobaltowe podszklwne skrzyżowane miecze, wyciski „2” i „134”; porcelana, emalie i złoto naszkliwe; wys. 6,3 cm, 46,5x33 cm; MNKi/R/964
Niepublikowany
61. Talerz głęboki z dekoracją w rzucik zróżnicowanych gałązek kwiatowych; ok. 1890; sygn. kobaltowe podszklwne skrzyżowane miecze, purpurą „44”; porcelana, emalie i złoto naszkliwe; wys. 3,2 cm, śr. 25,9 cm; MNKi/R/963
Niepublikowany
62. Talerz głęboki z dekoracją reliefową wzór nowy Brandensteina na kołnierzu, zdobiony pojedynczymi zielonymi gałązkami kwiatowymi; relief Johann Friedrich Eberlein – 1744, 1850-1924; sygn. kobaltowe podszklwne skrzyżowane

- miecze dwukrotnie przekreślone, wyciski „10” i „56”; porcelana, emalie naszkliwne; wys. 4 cm, śr. 24,6 cm; MNKi/R/1003
Niepublikowany
63. Talerz płytki o falistym kołnierzu o pogrubionej krawędzi, zdobiony dużym kobaltowym bukietem z tulipanem na dnie i oraz trzema pojedynczymi gałązkami i trzema owadami na kołnierzu; 1850-1924; sygn. kobaltowe podszkliwe skrzyżowane miecze, cyfra „19”, wyciski „1” i „82”, porcelana, kobalt podszkliwny; wys. 3,1 cm, śr. 24,7 cm; MNKi/R/998
Kolekcja Kielbassa 1973, s. 165, kat. 200, il. s. 121
64. Popielniczka kolista, o prostopadle wzniesionym wąskim kołnierzu z kobaltową dekoracją z małych wiązek kwiatowych na wewnętrznej i zewnętrznej części kołnierza, na dnie większy bukiet z narcyzem; 1850-1924; sygn. kobaltowe podszkliwe skrzyżowane miecze, cyfra „18”, wyciski „14” i „288”, porcelana, kobalt podszkliwny; wys. 3,2 cm, śr. 12 cm; MNKi/R/999
Kolekcja Kielbassa, s. 165, kat. 201, il. s. 122
65. Talerz płytki o falistym obrysie kołnierza podkreślonym na obrzeżu niebieskim i złotym, a wokół lustra niebieskim paskiem; 1850-1924; kobaltowe podszkliwe skrzyżowane miecze, wyciski „U”, „I”, „19”; porcelana, emalia i złoto naszkliwne; wys. 3,3 cm, śr. 23,8 cm; MNKi/R/3107
Raport 2005, s. 20
66. Para kandelabrow czteropłomiennych z alegoriami Czterech Pór Roku: Wiosna i Lato oraz Jesień i Zima ukazane w partii trzonu jako dzieci z odpowiednimi atrybutami; stopa z dekoracją rokajową, ramiona z profilkami przybrane plastycznymi ukwieconymi gałązkami; ok. 1860, modele nr E 128 i E 129; sygn. kobaltowe podszkliwe skrzyżowane miecze, żelazem cyfra „22”, ryte „E 128” i „E 129”, wycisk „07”, porcelana, emalie i złoto naszkliwne; wys. 49,8 cm, podst. 18,8x18,8 i 19x19,3 cm, rozpiętość ramion 24,1 i 23,7 cm; MNKi/R/967, 966
Hołubiec 1977, il. s. 30; Kuczyński, Oborny 1981, s. 31; Kuczyński, Kwaśnik-Gliwińska, Jezewska 1988, s. 27; Sztuka niemiecka 1993, s. 10; Historia lampy 1997, s. 8; Motywy mitologiczne 2006, s. 5, kat. 177, repr.
67. Żyrandol – pająk pięcioramienny o biało-seledynowym esowatym korpusie i wygiętych ramionach oplecionych ukwieconymi i ulistnionymi gałązkami; 1860-1924; sygn. kobaltowe podszkliwe skrzyżowane miecze; porcelana, emalie i złoto naszkliwne; wys. 52,2 cm, rozpiętość ramion 45,5 cm; MNKi/R/971
Historia lampy 1997, s. 9
68. Figurka: Amorek z wazą; na kolistej podstawie wspartej na trójbocznej stopce nagie, okryte draperią uskrzydłone putto z bukietem kwiatków w ręce, stojące przy wazie z ażurowym kołnierzem, na której wyobrażono ptaka; proj. Heinrich Schwabe – ok. 1860, 1880-1900; sygn. kobaltowe podszkliwe skrzyżowane miecze, czernią „38”, ryte „P 119”, wycisk „65”; porcelana, emalie i złoto naszkliwne; wys. 18,5 cm, śr. stopy 8 cm; MNKi/R/965
Pan Tadeusz 1982, kat. 43, il. 10; Motywy mitologiczne 2006, s. 15, kat. 59

69. Talerzyk deserowy i spodek zdobione kwiatem tulipana na łożdzyce ujętej w dwa liście, przy krawędzi delikatny podkreślony złotem relief ceowo-muszlowy; 1924-1934; sygn. kobaltowe podszkliwne skrzyżowane miecze dwukrotnie przekreślone, między ostrzami kropka, cynobrem „227/60”, wyciski „U 685” i „659” oraz „U 02” i „11”; porcelana, emalie i złoto naszkliwne; wys. 2 i 2,4 cm, śr. 19 i 15,3 cm; MNKi/R/1006, 1007
Niepublikowane
70. Patera z ażurowym kołnierzem utworzonym z ośmiopłatkowych rozet wpisanych w wieloliście, na obrzeżu zielony wieniec winorośli; 1924-1934; sygn. kobaltowe podszkliwne skrzyżowane miecze dwukrotnie przekreślone, między ostrzami kropka, kobaltem „21”, wyciski „56”, „102” i „319”; porcelana, emalia naszkliwna; wys. 4,5, śr. 29,3 cm; MNKi/R/1005
Kolekcja Kielbassa 1973, s. 165, kat. 199
71. Talerz z czerwonym smokiem oraz czterema motywami zbliżonymi do symbolicznych cennych przedmiotów; po 1934; sygn. kobaltowe podszkliwne, mocno wygięte skrzyżowane miecze, żelazem „k 44 a 8”, „9”, wyciski „N II Z” i „235”; porcelana, emalie naszkliwne; wys. 3 cm, śr. 25,2 cm; MNKi/R/1008
Niepublikowany

Inne

72. Dzbanuszek z widokiem ruin zamku w Tęczynie, wydłużony owoidalny korpus na węższej pogrubionej stopce, ucho wygięte w formie szyi i głowy ptasiej; na ściankach czarny rozległy pejzaż górski z ruinami zamku z podpisem *Rozwaliny Zamku Tęczyńskiego*; Miśnia, 1824-1850, dekoracja: proj. Jan Nepomucen Głowacki, wykonanie – Warszawa, malarz Kazimierz Cybulskiego, ok. 1860; sygn. krótkie kobaltowe podszkliwne skrzyżowane miecze, seledynową farbą „I”, „10”; porcelana, emalie i złoto naszkliwne; wys. 10,8 cm, śr. stopki 4,6 cm; MNKi/R/1009
Niepublikowany
73. Kogut Padewski, kogut piejący, stojący na sнопie kłosów, o pełnoplastycznym opracowaniu upierzenia; model: Johann Joachim Kändler, 1732, forma nr „B 144”; Paryż, firma Edmé Samson (1810-1891), 2. poł. XIX wieku; sygn. kobaltowe podszkliwne przecinające się linie, w miejscu przecięcia krzyż; porcelana, szkliwienie; wys. 71 cm, podst. 23,1x19,8 cm; MNKi/R/879
Kuczyński, Oborny 1981, s. 46; Sztuka niemiecka 1993, s. 10; Główna 2001, s. 59

MEISSEN PORCELAIN IN THE COLLECTION OF THE MUZEUM

In the National Museum in Kielce there are 123 utensils made in the oldest European porcelain plant in Meissen. It was a place where for the first time in Europe the receipt for hard porcelain was worked out. Special services to a cause rendered Augustus II Strong, a king of Poland and elector of Saxony, who for whole his life collected porcelain and to present his collection, firstly Chinese and Japanese, then also from Meissen, bought in Dresden a palace called Japanese Palace. An alchemist, Johann Friedrich Böttger managed to get in 1707 red stoneware, and one year later he introduced white products decorated with laid floral motifs. A painter, Johann Gregorius Höroldt, who was employed in 1720, worked out decorations inspired with Far East patterns: decoration in *Kakiemon* style (two vases, a cup with bunch of rice with the number of the collection in Japanese Palace, two plates with *Korean dragons*), with Chinese genres (a saucer and a cup), *imari* decoration (plates by J. D. Kretschmar, J. G. Spittler), Indian flowers or onion pattern. The most renowned sculptor, many years' manager of a pattern-shop was Johann Joachim Kändler, an author of famous *swan* service, made for a minister count Henryk Brühl in the years 1737-1742 (in the collection a fragment of a spoon), and also a coronation service of Augustus III (a figure of a putto with a cartouche with coats of arms of Poland, Lithuania and Saxony).

Since the 1730s there were attempts made to create new decorations inspired by native flora and fauna. Those new patterns painted on the basis of European flowers started to be used in the 1740s and they are present on the huge number of dishes (a bowl with graphic flowers from the 1740s, a *trembleuse* saucer, a plateau in the shape of a leaf and others) and they were constatly popular till the beginning of the 19th century. Huge popularity in those times gained relief decorations designed by main pattern-makers of the plant. Decoration of *Dulong* type is on the dish from the middle of the 18th century which centre is covered with genre with a wide landscape.

In the early 19th century in the plant there were some works on new patterns; Johann Samuel Arnhold designed decoration of underglaze green wreath of grape-vine, there were also introduced decorations of a different type including *Meissen Rose*. In the next years appeared half- and full-plastic decorations (cranberry decoration *Bouille de neige*) from the times of Kändler, but also new patterns based on the historism were used.

The most valuable dishes from the collection are presented on the permanent exhibition in the Gallery of European Decoration Art.

