

Magdalena Tarnowska

Wizja Palestyny w malarstwie Adolfa Behrmana - pomiędzy Orientem a Syjonem

Rocznik Muzeum Narodowego w Kielcach 26, 133-150

2011

Artykuł został opracowany do udostępnienia w internecie przez Muzeum Historii Polski w ramach prac podejmowanych na rzecz zapewnienia otwartego, powszechnego i trwałego dostępu do polskiego dorobku naukowego i kulturalnego. Artykuł jest umieszczony w kolekcji cyfrowej bazhum.muzhp.pl, gromadzącej zawartość polskich czasopism humanistycznych i społecznych.

Tekst jest udostępniony do wykorzystania w ramach dozwolonego użytku.

MAGDALENA TARNOWSKA

WIZJA PALESTYNY W MALARSTWIE ADOLFA BEHRMANA – POMIĘDZY ORIENTEM A SYJONEM

Adolf Behrman – chociaż jego dorobek był różnorodny – malował portrety, pejzaże, sceny z tradycji żydowskiej, martwe natury – sławę i uznanie krytyki zdobył dzięki barwnym i pełnym światła obrazom tworzonym podczas wędrówek po krajach Afryki Północnej i Bliskiego Wschodu¹.

Podejmując rozważania nad znaczeniem Palestyny, mitu Orientu oraz idei syjonistycznej dla twórczości Behrmana, należy przede wszystkim określić jego postawę artystyczną. Należał do starszego pokolenia artystów żydowskich, w większości wykształconych w szkołach plastycznych na terenie Polski (Kraków, Warszawa), Monachium i Paryż, rozpoczynających karierę w początkach XX wieku. Cechował ich znaczny stopień zasymilowania do kultury polskiej, otwartość na świat przy jednoczesnym zachowaniu pamięci o swoich korzeniach². Znajdowało to odzwierciedlenia zarówno w sztuce, jak w różnych formach ich aktywności. W istocie twórcy ci funkcjonowali na pograniczu kultury polskiej i żydowskiej. Stylistycznie, w okresie od przełomu XIX i XX wieku do 1939 roku, ich sztuka ewoluowała od akademizmu w stronę różnych odmian modernizmu.

Behrman urodzony w Rydze, przez większość życia mieszkał w Łodzi, był jednym z najbardziej znanych i cenionych artystów i animatorów kultury w mieście. Pierwsze kroki w świecie sztuki stawiał w Szkole Malarstwa i Rysunku Jakuba Kacemboga³. W 1900 roku wyjechał do Monachium, gdzie

¹ Adolf Behrman (1876-1942) – znane są różne formy jego nazwiska: Berman, Behrman lub Behrmann. Artysta sygnował najczęściej swoje obrazy „Behrmann” lub „Behrman”. Pisownia nazwiska „Berman” pochodzi z zapisu w j. żydowskim.

² Kwestia określenia przynależności narodowej w odniesieniu do Żydów Polski międzywojennej jest problemem złożonym. Podstawowym kryterium przynależności narodowej stosowane w Polsce międzywojennej było kryterium wyznaniowym – przynależności do Gminy Żydowskiej, jednak nie jest ono w pełni miarodajne, zwłaszcza w odniesieniu do indywidualnego poczucia tożsamości narodowej. W badaniach nad żydowskim środowiskiem artystycznym 1. poł. XX wieku w przyjęłam przede wszystkim kryterium poczucia tożsamości narodowej przejawiające się u artystów poprzez przynależność do ugrupowań i stowarzyszeń oraz udział w życiu artystycznym.

³ Jakub Kacembogen (1857-1908), malarz. W 1896 roku założył w Łodzi prywatną Szkołę Rysunku i Malarstwa. Znajdowała się przy ul. Promenada 27, w 1900 prze-



Il. 1, Adolf Behrman. *Krajobraz wschodni*. Olej, płótno, 67 x 85,5 cm sygnowany w prawym dolnym rogu: Behrman. Żydowski Instytut Historyczny, Warszawa nr inw. ŻIH / A - 439.

studiował w Akademii Sztuk Pięknych do 1904 roku. Lata 1905-1911 spędził w Paryżu – uzupełniał tam wykształcenie, na utrzymanie zarabiał kopiowaniem dzieł starych mistrzów w Luwrze⁴. Odbił wówczas swoją pierwszą podróż po Europie i Afryce Północnej (B. 1927: 535-536). Zwiedził Francję, Hiszpanię, Algier, przewędrował Saharę. Z tego okresu pochodzą nastrojowe portrety, sceny rodzajowe, pejzaże zdradzające wpływy akademizmu monachijskiego, rozjaśnionego jednak światłem i barwą właściwymi dla sztuki postimpresjonistów. Są to m.in. przechowywane w Żydowskim Instytucie Historycznym im. Emanuela Ringelbluma w Warszawie, *Aleja w Wersalu*, *Przed lustrem*, *Portret kobiety* oraz prezentowany w łódzkim Domu Aukcyjnym „Rynek Sztuki” *Zachód słońca nad morzem* (www.artinfo.pl, 2004: 06.05.). Jedynym śladem po pobycie w Afryce jest znany tylko z tytułu obraz *Pejzaż z Algierii*, wystawiony w Łodzi w 1918 roku.

W latach 1911-1924 mieszkał w Łodzi. Malował wówczas głównie sceny z życia Żydów, portrety, także martwe natury, rzadziej pejzaże. W 1912 odbyła się

niesiona na ul. Piotrkowską. Kurs nauczania był czteroletni. Do uczniów szkoły należeli m.in. Henocho Barczyński, Icchak Brauner i Artur Szyk.

⁴ Literatura podaje 1910 rok jako datę powrotu artysty do Łodzi. W zbiorach ŻIH znajduje się obraz *Portret kobiety* sygnowany: Behrman/Paris 11.



Il. 2, Adolf Behrman. *Jeźdźcy arabscy*, 1932-1935. Pastel, papier, 35,5 x 48 cm, sygnowany w prawym dolnym rogu: *Behrman*. Żydowski Instytut Historyczny, Warszawa, nr inw. ŻIH /A - 388.

wystawa jego prac przy ul. Piotrkowskiej 9. I wojnę światową spędził w Łodzi i Łowiczu (zob.: Kempa A., Szukalak M. 2002: 16-17). Po odzyskaniu przez Polskę niepodległości aktywnie działał w żydowskim środowisku artystycznym (na temat środowiska artystycznego Łodzi zob.: Malinowski, 2000: 283-314).

Należał do założycieli Stowarzyszenia Artystów i Zwolenników Sztuk Pięknych (SAiZSP) w 1918. Stowarzyszenie działało do 1921 i zorganizowało trzy pokazy sztuki, nazywane Wystawami Zimowymi i Wiosennymi (zob.: Malinowski 2000: 283-284). Behrman uczestniczył zarówno w wystawach, jak w pracach jury najczęściej wraz z przyjacielem Arturem Szykiem oraz Maurycym Trębaczem Markiem Szwarcem (Kempa, Szukalak 2002: 16-17)⁵. W kwietniu 1921 roku wziął udział w wielkiej wystawie sztuki żydowskiej zorganizowanej przez

⁵ Artur Szyk (1871-1951) – grafik, ilustrator książek, karykaturzysta, rysownik (tworzył głównie miniatury wzorowane na malarstwie średniowiecznym). Mieszkał w Łodzi, uczył się w szkole Kacembogena, ok. 1910 studiował w Paryżu, od 1914 w krakowskiej ASP. W 1914 odwiedził Palestynę. Od 1922 mieszkał we Francji, od 1937 w Anglii, w 1940 zamieszkał w Kanadzie, następnie już na stałe, w USA.

Maurycy Trębacz (1861-1941) – malarz. Studiował w Warszawie, Krakowie, także w latach 1889-1894 w Paryżu (razem z Samuelem Hirszenbergiem). Od 1918 mieszkał w Łodzi.

Marek Szwarz (1892-1958) – malarz, grafik i rzeźbiarz. Studiował w Paryżu w latach 1911-1914. Od 1914 do 1920 mieszkał w Łodzi, współzałożyciel awangardowej grupy „Jung Idysz” (1921). W 1920 zamieszkał na stałe w Paryżu.

łódzkie wydawnictwo „Tel Awiv” (Bytkowski 1921: 207)⁶. Behrman prezentował swoje prace na wystawach indywidualnych i zbiorowych. W Łodzi najczęściej wystawiał w Miejskiej Galerii Sztuki, pokazy indywidualne miał w 1925 i 1927 roku (zob. wywiad z Behrmanem z okazji jego wystawy *Palestyna w obrazach*, (B. 1927: 535-536; *Palestyna w obrazach 1927/1928*, 1927: 4). W 1928 roku wspólnie z Samuelem Finkelsteinem, Natanem Spieglem (Szpiglem), Maurycym Trębaczem i Ignacym Hirszfangiem zorganizowali pokaz swoich prac („Sztuki Piękne” 1927/1928: 188)⁷. Utrzymywał także kontakt ze środowiskiem artystycznym Warszawy. Należał do Żydowskiego Towarzystwa Krzewienia Sztuk Pięknych (ŻTKSP), brał udział w wystawach m.in. w 1923, 1932 (wspólnie z Harrym Danielsem i Natanem Spieglem), 1935, 1938 (NPI 1932: 3; NPI 1935: 4; NPI 1938: 4; Salon doroczny LXXXVII, styczeń-luty 1938)⁸. Uczestniczył również w polskim życiu artystycznym, był członkiem Związku Polskich Artystów Plastyków, brał udział w wystawach Towarzystwa Zachęty Sztuk Pięknych.

W latach 1924-1929, z przerwami na podróże do Polski, przebywał w Palestynie i Egipcie, zaś od 1932 do 1935 w Maroku. W 1926 roku wziął udział w wystawie prezentującej twórczość artystów związanych ze Szkołą Rzemiosł Artystycznych „Becael” w Jerozolimie w Nowym Jorku i innych miastach w USA (zob. Shilo-Cohen 1983).

Ostatnie lata życia spędził w Polsce. Często bywał w Kazimierzu Dolnym nad Wisłą, modnym wówczas wśród artystycznej bohemy Warszawy i Łodzi. Tuż przed wybuchem II wojny światowej podjął dwie nieudane próby emigracji do Ameryki Południowej oraz do Stanów Zjednoczonych. Po wybuchu wojny przebywał w Bia-

⁶ Wydawnictwo i miesięcznik „Tel Awiv” powstało w 1919 r., założycielem i redaktorem naczelnym pisma w latach 1919-1921 był Zygmunt Bromberg-Bytkowski (1866-1923).

⁷ Samuel Finkelstein (1890-1942) – malarz. Studiował w krakowskiej ASP i w Wiedniu. Związany z Łodzią oraz ze środowiskiem krakowskich artystów, był członkiem Cechu Artystów Plastyków „Jednoróg” i „Startu”. Zginął podczas akcji likwidacyjnej w getcie warszawskim.

Natan Spiegel (Szpigel) (1887-1942) – malarz. Uczył się w Łodzi, w latach 1923-1925 w Paryżu i Dreźnie. Mieszkał w Łodzi. Był członkiem grup artystycznych: „Srebrny Wóz”, „Start”, „Jung Idysz”, „Bunt”. Zginął w getcie łódzkim.

Ignacy Hirszfang (1895-1943) – malarz, rysownik, grafik. Studiował w krakowskiej ASP, był członkiem „Startu”, do 1923 przebywał w Paryżu i na południu Francji oraz we Włoszech. Mieszkał w Łodzi, podczas II wojny św. Przebywał w getcie. Zginął w Auschwitzu.

Harry Daniels (Herszel Danielewicz) (1882-1942) – rysownik, grafik, malarz. Mieszkał w Kole koło Łodzi. Przed 1939 emigrował do USA, zamieszkał w Nowym Jorku.

⁸ ŻTKSP miało zasięg krajowy, zostało założone w 1923 i działało do 1939, ponownie założone w 1946 istniało do 1950 roku. Do najważniejszych zadań Towarzystwa należało propagowanie sztuki żydowskiej poprzez organizowanie wystaw, odczytów, kursów, imprez towarzyszących, jak bale i aukcje dzieł oraz publikacje katalogów i artykułów prasowych dotyczących zagadnień artystycznych. Urządzano zwykle dwa doroczne Salony – „Zimowy” i „Wiosenny”, które stanowiły przegląd twórczości plastyków działających w kraju i za granicą. Poza tym w ŻTKSP odbywały się wystawy monograficzne. Do 1939 urządziło 40 wystaw zbiorowych i 25 indywidualnych, w tym również artystów spoza Polski.



Il. 3, Adolf Behrman. *Żyd orientalny*, 1932-1935 Olej, sklejka drewniana, 48 x 42 cm, sygnowany w prawym dolnym rogu: *Behrman*. Żydowski Instytut Historyczny, Warszawa, nr inw. ŻIH/A - 434.



Il. 4, Adolf Behrman. *Pejzaż wschodni*, 1933. Olej, płótno, 66 x 46 cm, sygnowany w prawym dolnym rogu: *Behrman 33*. Żydowski Instytut Historyczny, Warszawa, nr inw. ŻIH/A - 411.



Il. 5, Adolf Behrman. *Tancerka*, 1932-1935. Olej, tektura, 19,7 x 15,5, sygnowany p.d. Behrman. Wystawiony w Domu Aukcyjnym Ostoya, 27 III 2004, Zob.: Katalog aukcyjny - Aukcja 27 III 2004 r. Malarstwo, Rzemiosło. Dom Aukcyjny Ostoya, ul. Generała Zajączka 9, Warszawa, Warszawa 2004, cat. 48. <http://www.artinfo.pl/?lng=1&lngcode=pl&pid=catalogs&sp=auction&id=249&page=3&soj=1&sl=20&sdisp=1>.

łymstoku najpierw pod okupacją sowiecką, zaś po wkroczeniu do miasta wojsk hitlerowskich, w getcie, gdzie kierował zakładem należącym do Niemca – Oskara Stefensa, w którym około 20 malarzy kopiowało obrazy dawnych mistrzów (Tarnowska: w przygotowaniu do druku). Zginął podczas jego likwidacji w 1943 roku.

Z bogatego dorobku artysty zachowała się jedynie niewielka część w kolekcjach ŻIH, Muzeum Historycznym miasta Krakowa, Muzeach Okręgowych w Łańcucie i Kazimierzu, także w zbiorach prywatnych w kraju i poza jego granicami. W ostatnich latach licznie pojawiają się na aukcjach w Polsce i zagranicą. Sporo obrazów znamy z materiałów źródłowych, z przedwojennej prasy i katalogów wystaw.

Orient – w XIX wieku oznaczający głównie Bliski Wschód i Afrykę Północną, był dla Behrmana nieustającą tęsknotą i inspiracją. (...) *Mam cygańską naturę i ciągle myślę o podróżach* – mówił o sobie w wywiadzie z 1927 (B. 1927: 535). Nie był w swojej fascynacji Orientem odosobniony. Orientalizm na dobre zagościł

w europejskiej sztuce w 1. poł. XIX wieku wraz z rozwojem kolonializmu, ruchami narodowowyzwoleńczymi oraz pojawieniem się idei romantycznych⁹. Ukształtował się wówczas typ artysty-podróżnika (na temat Orientalizmu w malarstwie zob. Ben-Arieh 1997; Kozak, Majda 2008; Tarnowska 2002: 78-87). Do szczególnej popularności Egiptu przyczyniła się kampania Napoleona (1798) zwieńczona publikacją *Description de l'Égypte* (Paryż 1908-1928), zaś Palestyny wydany w Londynie w 1842 roku album *The Holy Land* Davida Roberta (1796-1864). Nurt ten był bardzo popularny we Francji, do jego czołowych przedstawicieli należeli Jean Leon Gerome oraz Eugene Delacroix. W 1893 w Paryżu powstało Towarzystwo Malarzy Orientalistów Francuskich. Orient cieszył się także popularnością w Anglii, Niemczech, Włoszech (więcej na temat podróży artystów zob. Ben-Arieh 1997; Kozak, Majda (oprac.), 2008)¹⁰. Wyróżnikiem XIX-wiecznego Orientalizmu było przekonanie o wolności człowieka Wschodu żyjącego w bliskości natury i nieskrępowanego żadnymi konwenansami. Poza typowymi motywami pustynnego pejzażu, przedstawień jego mieszkańców, haremów, egzotycznych miast, ważnym jego elementem było wprowadzenie do malarstwa biblijnego elementów etnograficznych – przede wszystkim w zakresie wyglądu ludzi, strojów, otoczenia. J.L. Gerome zalecał swoim uczniom etnograficzne wyprawy do Egiptu i Palestyny. Studia takie przeprowadzał m.in. Horacy Vernet, z polskich malarzy odwiedził Palestynę Jan Styka w celu zebrania dokumentacji do panoramy *Golgota* (1896) (zob. Tarnowska 2002: 78-87).

Orientalizm polski chociaż przynależał do europejskiego nurtu, miał nieco inny charakter ze względu sąsiedztwo ze światem islamu w czasach „sarmackich”, czy silnie zaznaczona obecność idei narodowowyzwoleńczych, przenikających do malarstwa z literatury romantycznej – głównie z dzieł Adama Mickiewicza i Juliusza Słowackiego¹¹. Jego cechą typową w 2. poł. XIX wieku było powiązanie z wątkami

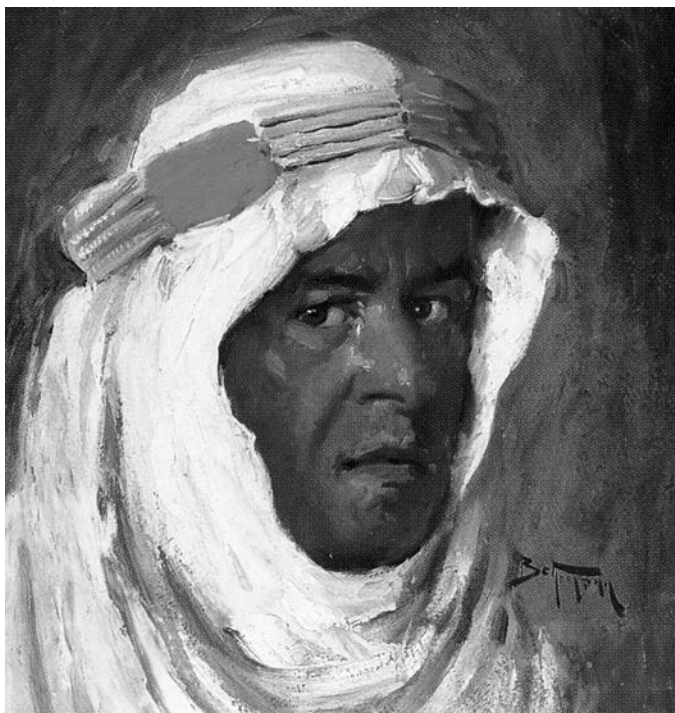
⁹ Około połowy XIX wieku tereny Bliskiego Wschodu i Afryki Północnej dzięki polityce prowadzonej przez kalifów Imperium Otomańskiego, stały się łatwiej dostępne dla turystów, w tym również dla coraz większej ilości artystów, wchodzących w skład rozmaitych ekspedycji. W Polsce wyprawy na Bliski Wschód były organizowane od XVI w. przez członków możnych rodów i popularizowane w publikowanych przez nich relacjach z podróży, były to m.in.: Jan Amor Tarnowski (1488-1561) – *Dziennik z podróży do Ziemi Świętej*, 1518, Krzysztof Radziwiłł „Sierotka” (1549-1616) – *Podróż do Ziemi Świętej, Syrii i Egiptu 1582-1584*, 1607), Edward Raczyński (1775-1845) – *Dziennik podróży do Turcji*, 1814. Moda na Orient rozprzestrzeniła się także za pośrednictwem polskiego tłumaczenia *Baśni z 1001 nocy* (1768). Adam Potocki (1822-1872) zwiedził Bliski Wschód w latach 1852-1853, członkiem jego ekspedycji był Franciszek Tępa (1829-1889) – pierwszy polski malarz, który odwiedził i malował Palestynę, pamiątki z tej wyprawy znajdują się w zbiorach MNW, zob. też: M. Domański, *Ze studiów nad malarstwem lwowskim w XIX wieku. Franciszek Tomasz Tępa i jego krąg*, Lublin 1985; E. Raczyński, *Pani Róża z domu Potocka, synowa Zygmunta Krasińskiego, potem Edwardowa Raczyńska*, Warszawa 1997.

¹⁰ W XIX wieku Palestynę odwiedzili m.in.: W.H. Bartlett (1809-1854) – wydał wiele tek rysunków i grafik z Palestyny, J.L. Gerome (1824-1904), C.F. Werner (1808-1894) – malarz niemiecki, w 1866 wydał album z Ziemi Świętej.

¹¹ Ze względu na konieczność utrzymywania przez Polskę stosunków dyplomatycznych z Imperium Tureckim, polski Orientalizm miał mniej „romantyczny”,



Il. 6, Maurycy Gottlieb. *Taniec Salome*. Olej, płótno, 37,5 x 67,5 cm, Muzeum Narodowe w Kielcach, nr inw. MNKi/M/195.



Il. 7, Adolf Behrman. *Autoportret w stroju arabskim*, ok. 1925. Olej, tektura, 35 x 35 cm, sygnowany w prawym dolnym rogu: Behrman. „Nasz Przegląd Ilustrowany”, 1927, nr 4, s. 4.

Zob. też: katalog aukcyjny Domu Aukcyjnego Desa Unicum, 20 III 2003, kat. 48
<http://www.artinfo.pl/?pid=catalogs&sp=auction&id=152&id2=23961&lng=1>.

wschodnimi obecnymi w naszej historii i kulturze widoczne zwłaszcza w twórczości Józefa Brandta (1841-1915), Stanisława Chlebowskiego. Ich malarstwo, uważane na Zachodzie za typowy Orientalizm, dla Polaków było w istocie malarstwem historycznym, traktującym o chwalebnej przeszłości kraju przed rozbiorami. Do najbardziej znaczących przedstawicieli tego nurtu należał tworzący na przełomie XIX i XX wieku Jan Ciagliński. Jego malarstwo, wolne od treści historycznych, wyznaczyło nową drogę polskiemu Orientalizmowi (na temat Brandta i Chlebowskiego zob. Kozak, Majda, (oprac.), 2008: 121-133, 112-116; na temat Ciaglińskiego: 134-153).

Wyjazdy na Bliski Wschód i do Afryki Północnej największą popularnością wśród polskich artystów cieszyły się od przełomu XIX i XX wieku do wybuchu II wojny światowej. W tym okresie podróż taką odbyło ich około 60, wśród nich około 20 żydowskiego pochodzenia¹².

W odniesieniu do artystów żydowskich działających w Polsce Orientalizm jest zjawiskiem o wiele bardziej złożonym, ponieważ jego typowe w zakresie formy i treści elementy zawierają także ideę odrodzenia państwa Izrael rozwijającą się w Europie od 2. poł. XIX wieku, a znajdująca początkowo swe odbicie w sztukach plastycznych w tzw. malarstwie Golusu (hebr. galut, żyd. golus – wygnanie) obrazującym tragiczny los Żydów Diaspory pozbawionych własnej ziemi¹³. Temat taki podejmowali m.in. Samuel Hirszenberg, Leopold Pilichowski, a także Behrman¹⁴.

a bardziej praktyczny charakter. Niezbędna była tu m.in. znajomość języków orientalnych, dlatego w 1767 Stanisław August Poniatowski założył w Stambule Szkołę Języków Orientalnych, zaś w 1803 na Uniwersytecie Wileńskim powstał Instytut Języków Wschodnich. Orient mocno odcisnął swe piętno m.in. na tradycyjnym ubiorze polskim, kolekcjonowano także turecką broń i wyroby rzemiosła. Do barwnych postaci zafascynowanych Wschodem należał Wacław Rzewuski (Tadž El Facher 1785-1831), kolekcjoner, znawca języków arabskich, i koni arabskich, spędził wiele lat w krajach Bliskiego Wschodu. Jego postać była inspiracją dla XIX-wiecznych poetów polskich, a także malarzy – Juliusza Kossaka, Januarego Suchodolskiego i in. W XIX wieku wiązano z Turcją pewne nadzieje narodowowyzwoleńcze, stała się też miejscem schronienia dla uczestników powstań. Juliusz Słowacki (1809-1849), odwiedził Jerozolimę w 1837.

¹² Poza wspomnianym już Franciszkiem Tępą, byli to: Tytus Pilecki (1840-1906) w 1891, Wacław Pawliszak (1866-1905) w 1892, Jan Ciagliński (1858-1915) w 1901, Feliks Michał Wygrzywański (1875-1944) w 1906, Jan Matejko i Jan Styka w 1895, Wojciech Kossak (1856-1942), Michał Wywiórski, Jacek Malczewski, Kazimierz Pochwański, Stanisław Chlebowski (1835-1884), Kazimierz Stabrowski. Popularne było także organizowanie pielgrzymek do Ziemi Świętej (zob. Tarnowska M. 2005).

¹³ Po I Kongresie Syjonistycznym w Bazylei w 1897 wzrosła nadzieja na odbudowę państwowości. Nastąpił wówczas rozwój osadnictwa w Palestynie, w 1914 mieszkało tam około 100 000 Żydów. Mojżesz Montefiore (1784-1885), w 1838 założył w Jerozolimie pierwszą kolonię „Jemin Mosze” usytuowaną poza murami miasta. W 1911 niedaleko portu Jafa osadnicy założyli „Tel Awiw”. Wcześniejsze osadnictwo miało przyczyny głównie religijne, osiedlano się wówczas w Safed.

¹⁴ Leopold Pilichowski (1869-1933) – malarz. Studiował w Warszawie i Monachium. Od 1894 mieszkał w Łodzi. W 1914 osiedlił się w Anglii. Kilkrotnie jeździł do Palestyny. Propagował idee syjonistyczne za pośrednictwem swojej sztuki – malował portrety, sceny symboliczne związane z tematem Diaspory oraz z ideologią syjonistyczną.

W XX wieku nurt ten reprezentowany jest głównie w przedstawieniach Palestyny (przez Żydów Diaspory nazywaną Erec Israel) i Jerozolimy.

Artyści żydowscy zaczęli odwiedzać Palestynę na początku XX wieku, jako pierwszy uczynił to Abraham Neuman (NPI 1930: 5)¹⁵. Wyjazdy te miały najczęściej związek ze studiami lub nauczaniem w Szkole Rzemiosł Artystycznych „Becalel” założonej w 1906 w Jerozolimie przez Borysa Schatza (1866-1932), (więcej zob. Shilo-Cohen 1983). W placówce prowadzono kursy malarstwa rysunków, rzeźby oraz rzemiosł artystycznych, m.in. tkactwa, złotnictwa. Ideą Schatza było stworzenie narodowej sztuki żydowskiej opartej głównie na motywach starożytnej sztuki Bliskiego Wschodu. Szkoła była również ośrodkiem życia artystycznego społeczności żydowskiej ówczesnej Palestyny. Działał przy niej Klub Artystyczny i Salon Wystawowy. Wśród nauczycieli Szkoły byli m.in.: Samuel Hirszenberg, Abraham Neumann, Abraham Behrman, Leopold Gottlieb, Abel Pann)¹⁶.

Behrman spędził w Afryce Północnej i w Palestynie łącznie 10 lat i ten czas był najbardziej inspirującym i płodnym okresem jego twórczego życia. Słońce oraz intensywne kolory Południa skierowały jego uwagę ku zdobyczom impresjonizmu. Na jego obrazach, namalował ich wówczas ponad 300, zagościły jasne, czyste barwy, zaś temat stał się przede wszystkim punktem wyjścia dla poszukiwań formalnych. Prace prezentowane na wystawach w Polsce przyniosły mu uznanie krytyki i popularność wśród odbiorców.

Z pierwszej podróży artysty do Afryki znamy jedynie z tytułu jeden obraz *Pejzaż z Algierii*, wystawiony w 1918. W 1924 wyjechał do Palestyny. Spędził tam 5 lat, z przerwami na zwiedzanie Egiptu oraz wyjazdy do Polski. Od 1928 do 1929 prowadził kurs malarstwa w „Becalelu” (zob. Shilo-Cohen, 1983: 367 oraz Kalendarium). Brał udział w życiu szkoły, która stanowiła wówczas centrum życia artystycznego. Uczestniczył w wystawach organizowanych przez tamtejszy Salon Wystawowy, był stałym bywalcem Klubu Artystycznego. Przewędrował

Samuel Hirszenberg (1865-1908) – malarz, studiował w Szkole Sztuk Pięknych w Krakowie i w Akademii w Monachium i Paryżu. Związał się ze środowiskiem inteligencji w Łodzi. Malował sceny z życia proletariatu, pejzaże, podejmował tematykę związaną z losem narodu żydowskiego (*Golus, Czarny Szandar*). W 1907 wyjechał do Jerozolimy, gdzie uczył w Szkole Rzemiosł Artystycznych „Becalel”. Zmarł w Jerozolimie.

¹⁵ Abraham Neuman (1873-1942) – malarz, grafik. Studiował w ASP w Krakowie, uzupełniał wykształcenie w Paryżu. Podróżował po Europie, Bliskim Wschodzie, Palestynie (1904, 1926-1927), Afryce, USA. Mieszkał w Krakowie i w Zakopanem. Zginął podczas akcji likwidacyjnej w getcie krakowskim.

¹⁶ Leopold Gottlieb (1879-1934) – malarz. Studiował w krakowskiej ASP, uzupełniał wykształcenie w Monachium. W 1904 zamieszkał na stałe w Paryżu. W 1906 wyjechał do Jerozolimy. Objął tam katedrę malarstwa w Szkole „Bezael”. Do Paryża wrócił w 1908. W czasie I wojny światowej walczył w szeregach dowodzonych przez Józefa Piłsudskiego.

Abel Pann (1883-1963) uczył w „Becalelu” w latach 1920-1924. Po jego rezygnacji, zastąpił go prawdopodobnie A. Neuman lub A. Behrman. Oprócz wymienionych, przebywali tam: Z. Borenstein, A. Blaufuks, B. Cukierman, J. Lewit, J. Steinhardt, T. Treffer, S. Slezinger i inni. Prace Neumana i Hirszenberga z okresu „palestyńskiego” znajdują się m.in. w kolekcji Israel Museum w Jerozolimie, w rękach prywatnych w Izraelu, w Polsce w ŻIH, MNW, Muzeum Historii m. Krakowa oraz w zbiorach prywatnych.

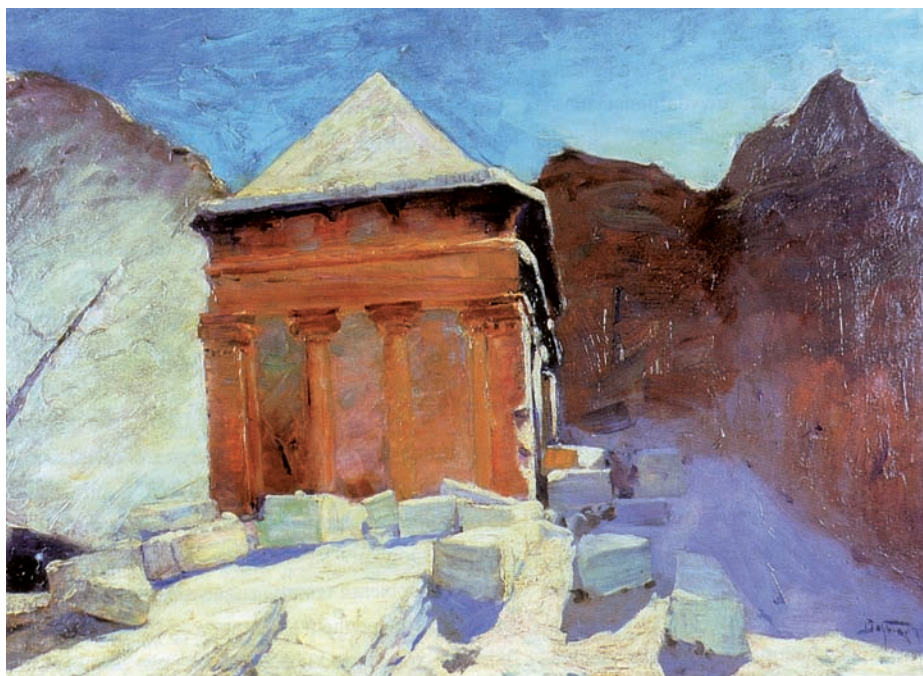


Il. 8, Marcin Gottlieb. *Autoportret Maurycyego Gottlieba w stroju arabskim*, 1887, kopia. Olej, płótno, 110 x 70 cm. Żydowski Instytut Historyczny, Warszawa nr inw. ŻIH/A -22.

kraj wzdłuż i wszerz, w towarzystwie dwóch artystów, niestety, nie znamy ich nazwisk. Wiadomo, że malarz utrzymywał kontakty z przebywającymi wówczas w Palestynie Leopoldem Pilichowskim, Abrahamem Neumanem i Wilhelmem Wachtlem¹⁷. Podczas pobytu w Egipcie przemierzał z karawaną pustynię, mieszkał w Kairze, zwiedzał świątynie i piramidy. W 1932 Behrman wyruszył do Maroka, cieszącego się wówczas dużym zainteresowaniem turystów i artystów z Europy¹⁸. Przebywał m.in. w Marakeszu.

¹⁷ Wilhelm Wachtel (1875-1942) – malarz, grafik, ilustrator. Związany ze Lwowem. Studiował w Krakowie i w Monachium. Przed 1914 mieszkał w Wiedniu i Paryżu. Był zwolennikiem Syjonizmu, w 1924, 1929, 1932 odwiedził Palestynę, w 1936 został tam na stałe. Zmarł w USA.

¹⁸ Maroko od 1912 roku było protektorem Francji. Państwo to jeszcze w starożytności zamieszkiwali dość licznie Żydzi. W latach 30. XX wieku było ich tam ponad



Il. 9, Adolf Behrman. *Grób Zachariasza*, 1924-1929. Olej, tektura, 51 x 68 cm, sygnowany w prawym dolnym rogu: Behrman. Żydowski Instytut Historyczny, Warszawa, nr A-187.

Robiąc przegląd znanych nam do dziś prac Behrmana, powstałych podczas jego podróży, możemy stwierdzić, że ich cechą dominującą jest romantyczny mit Orientu, przy jednoczesnym traktowaniu tematu, jako pretekstu do studiów nad barwą i światłem.

Artysta poddał się przede wszystkim urokowi krajobrazu i egzotyki arabskiego świata. Stworzył wizję malarską Orientu widzianego oczami przybysza z Zachodu, jak go opisał Ruben Benschem w popularnej książce *Czerwone dusze (...)* *Mit pustyni – Beduinów, odalisek, krokodyli, haremów, mitości, zdrady, walki zemsty, krwi, szlacheckich koni, czarujących nocy, meczetów, derwiszów (...)*. *Wieczność monotonii, ekstazy, upojenia się, wiary* (Benschem (Rubin Feldszuh) 1932: 64).

Jego obrazy wykazują kilka zasadniczych cech stylistycznych, bliskich sztuce Jana Ciągłyńskiego. Pejzaże, najczęściej pozbawione obecności ludzi, ujęte są w dalekiej perspektywie. Cechuje je przeważnie swoboda malowania, harmonijne zestawienia barw, wyrazista faktura, niekiedy i tylko we wczesnych pracach, pojawiają się zwarte formy. Malował też liczne sceny z życia Beduinów, karawany, zatłoczone uliczki miast, kobiety w tradycyjnych strojach, tancerki, portrety (Il.: 1, 2, 3, 4). Typowe motyw Orientalizmu, stanowią wysmakowane kompozycje kolorystyczne z mocnymi akcentami barwnymi o walorach dekoracyjnych. Obraz *Taniec* (Il. 5) wykazuje pewien związek z pełnym dramatyzmem dziełem

200 tysięcy z Europy Wschodniej, Algierii, Tunezji. Artur Szyk w 1924 malował tam portret paszy. W latach 1930-1935 przebywał tam Adam Styka (1890-1959)

Maurycyego Gottlieba *Taniec Salome* (MN w Kielcach) (Il. 6), jednak pozbawiony napięcia emocjonalnego miał oddawać nie dramatyzm historii biblijnej, a urok zmysłowego Wschodu.

Najbardziej istotnym dla rozważań nad znaczeniem Orientu w twórczości malarza jest namalowany w Egipcie *Autoportret w stroju arabskim* (Il. 7) i prezentowanym na wspomnianej wystawie *Palestyna w obrazach* w 1927 roku (obecnie w zbiorach prywatnych; fot. w: NPI 1927: 4; www.artinfo.pl, z 13.05.2004). Przedstawia artystę z głową okrytą białym kapturem burnusu. Obraz można uznać za kwintesencję jego wschodnich fascynacji. Ten typ przedstawienia był dość rozpowszechniony wśród malarzy orientalistów (także tych, którzy nie odwiedzali Bliskiego Wschodu). Wystarczy przypomnieć *Autoportret w stroju arabskim* (1877) Maurycyego Gottlieba, znany z kopii jego brata Marcina (1867-1936) (Il. 8)¹⁹. Obraz przedstawia w istocie artystę w przebraniu z maskarady w Domu Artysty w Wiedniu. Nie jest on pozbawiony pewnych konotacji symbolicznych, m.in. nawiązuje do tzw. stroju polskiego oraz poprzez wątki arabskie do kraju przodków – Palestyny. Z kolei obraz ten wykazuje podobieństwo do namalowanego w 1841 roku przez Scotta Laudera *Portretu Dawida Roberta w stroju Palestyńskim* (obraz w Szkockiej Narodowej Galerii Portretów, Edynburg; zob. Ben-Arieh 1997: 101). W 1900 *Autoportret w stroju arabskim* (Muzeum Historyczne Miasta Krakowa, nr inw. 482/VII), namalował także znany artysta żydowski z Krakowa, który nigdy nie był na Bliskim Wschodzie Artur Markowicz (Markowicz 1994: poz. kat. II/A/2, il. s. 98).

Dla nurtu Orientalizmu charakterystyczne były wizerunki Arabów, m.in. Hirszenberg namalował *Portret Araba* (obraz w zbiorach Żydowskiego Instytutu Historycznego), Neuman *Portret Żyda Jemeńskiego* (NPI 1928: 4), tworzyli je praktycznie wszyscy przedstawiciele tego nurtu. Te portrety i autoportrety stanowią ten sam typ przedstawienia, w którym postać Araba jest symbolem wolności, siły i dumy charakteryzujących – według mitu Orientu – mieszkańców Wschodu. Wiadomo również, że XIX-wieczni podróżnicy, także artyści, jak Roberts, przemierzali kraje arabskie w tamtejszych tradycyjnych strojach. Borys Schatz używał takiego stroju i często się w nim fotografował. Być może także Behrman używał takiego stroju przemierzając Egipt.

Motyw ten, z pewnymi modyfikacjami, wykorzystano w ikonografii syjonistycznej, w której rdzenny mieszkaniec Palestyny, był z jednej strony pomostem do „oswojenia” obcej dla osadników krainy, z drugiej synonimem wolności i nowego życia. W popularnej literaturze lat międzywojennych osadnicy stają się (...) *bohaterami maskarad wschodnich (...) Przywdziewają kefię i burnus, czyniące chaluca* (hebr. *chaluc*, l. mng. *chalucim* – osadnik) – „szejkiem żydowskim” (Prokop Janiec 1992: 278). Jak wykazała w swoim opracowaniu dotyczącym żydowskiej literatury międzywojennej Eugenia Prokop Janiec, stanowił nieodłączny element obrazu osadnika, żyjącego w kraju przodków, w prosty, bliski naturze sposób,

¹⁹ Maurycy Gottlieb (1856-1879) – jeden z pierwszych i najslawniejszych malarzy pochodzenia żydowskiego. Uczył się we Lwowie, studiował w Wiedniu (1872-1874) i w Krakowie (1874-1875), gdzie był uczniem Jana Matejki, w latach 1876-1878 w Monachium. Zwolennik asymilacji. Zainicjował w malarstwie temat tożsamości Żydów żyjących w Diasporze oraz związków judaizmu i chrześcijaństwa symbolizowanych przez postać Chrystusa.

pokonującego przeciwności i cieszącego się wolnością. Taki obraz nowego Żyda, już bez akcesoriów arabskich, możemy zobaczyć m.in. w twórczości Wachtla i Pilichowskiego. Wydaje się zatem, że „palestyńska” twórczość artystów żydowskich jest połączeniem obu mitów – romantycznej wizji wolnego człowieka pustyni oraz syjonistycznej wizji wolnego od tradycyjnego sposobu życia w Diasporze, pełnego siły i entuzjazmu osadnika. Tu szukać należy źródeł obecności romantycznej wizji Wschodu, w tym także Palestyny w ich malarstwie²⁰.

Autoportret Behrmana można uznać za pomost łączący jego malarstwo reprezentujące przede wszystkim romantyczną wizję Orientu z ideami syjonistycznymi.

Niewątpliwie Palestyna stanowiła dla niego miejsce szczególne. Uważał, że tylko tam (...) *człowiek może się rozwijać bez ograniczeń*, tam można odnaleźć i w pełni rozwinąć żydowski styl narodowy. Swoją dorobek z tej wyprawy pokazał na wystawie zatytułowanej *Palestyna w obrazach* w 1925 i 1927 w Miejskiej Galerii Sztuki w Łodzi, także w Wilnie i Hamburgu (B. 1927: 535-536, NPI 1927: 4). Z pewnością popierał idee tworzenia państwa Izrael. Świadczy o tym jego udział w 1921 we wspomnianych już wystawach – zorganizowanej przez syjonistyczne wydawnictwo „Tel Awiw” oraz w 1926 w wystawie „Becalelu” w USA (Bytkowski Z., 1921: 207; zob. też: Shilo-Cohen N.: 1983). Podobnie jak fakt nauczania w Szkole „Becalel”, która była przecież ośrodkiem poszukiwań narodowej sztuki żydowskiej. Nie bez znaczenia było również środowisko łódzkie, z którym artysta był związany. Syjonizm propagowało tam Towarzystwo Muzyczne i Literackie „Hazomir” (Słownik, gazety „Łodzer Togblat” (od 1908) oraz „Łodzer Morgenblat” (od 1912), (zob. Olejnik 1991: 140-157; Samuś 1991: 183-204). Najważniejszą postacią łódzkiego syjonizmu był poeta, dramaturg i krytyk sztuki. Zygmunt Bromberg Bytkowski (1866-1923)²¹. Sądzić należy, że miał on znaczący wpływ na twórczość Behrmana. W 1921 roku w recenzji wystawy sugerował, że dla tego artysty słońce południa jest najlepszą inspiracją (cyt. za Malinowski 2000: 61). Wśród artystów silne związki z Syjonizmem mieli: Leopold Pilichowski, czy pochodzący z Łodzi, mieszkający w Jerozolimie Zeew Raban (Rawicki) (1890-1970). Sam Behrman z pewnością przyczynił się do zainteresowania tą tematyką młodszego kolegi Artura Szyka, który w 1914 zorganizował wyprawę do Palestyny w celu poszukiwania źródeł stylu żydowskiego (Kempa, Szukalak 2002: 16-17; Shneiderman 2002: 33-46)²². Behrman przed wyjazdem do Palestyny podejmował także tematy nawiązujące do idei syjonistycznych nawiązujące do tematu wygnania – jak choćby w obrazie *Tułacze* (obraz wystawiony w warszawskim Domu Aukcyjnym Agra Art w 1995, zob.: <http://www.artbiznes.pl/jsp/artbiznes/obrazy.jsp;jsessionid=9A2B3D7B27571ACED9F6A0E390B6BF68?Typ=detal&Id=1&IdObrazu=3690>).

²⁰ M.in. w pejzażach S. Hirszenberga, A. Neumana, a nawet u przedstawicieli i propagatorów Syjonizmu W. Wachtla i Pilichowskiego.

²¹ W latach 1898-1901 zorganizował w Palestynie kolonię „Machanajim”. Od 1917 w Łodzi, był prezesem „Hazomiru”, kierował wydawnictwem „Tel Awiw”. W 1924 wydano jego tłumaczenie *Pieśni nad Pieśniami* z ilustracjami Artura Szyka.

²² Artur Szyk zasłynął dzięki miniaturom, w których nawiązywał do średniowiecznych manuskryptów, francuskich i perskich. Ilustrował *Hagadę*, *Pieśni nad Pieśniami*, *Księgę Rut*, *Statut Kaliski*. Do Palestyny wyjechał przy wsparciu Towarzystwa „Hazomir” z Maksem Hanemanem (1882-1942/1943) i pisarzem A. Nisenhauzem. Przez krótki czas prowadził kurs malarstwa w Szkole „Becalel”. Z powodu wybuchu I wojny światowej zostali zmuszeni do powrotu.



Il. 10, Adolf Behrman. *Grobowiec Absaloma*, 1925-1927. Olej, płótno. Literarisze Bleter 1927, nr 28, s. 535.

Jednak pomimo przytoczonych już faktów, a nawet tematyki obrazów palestyńskich, jego sposób widzenia i ujmowania Wschodu przynależy raczej do jego romantycznej wizji ukształtowanej w XIX stuleciu²³. Podczas pobytu w Palestynie malował Jerozolimę – jej panoramy, wąskie uliczki, mury i bramy Starego Miasta, Ścianę Zachodnią (hebr. Kotel Maariw, tzw. Ścianę Płaczu), chrześcijańską Via Dolorosa, arabski „suk” (targowisko), Wzgórze Świątynne, Dolinę Cedronu. Pejzaże z okolic Jerycha i innych miejscowości. Malował typy żydowskie (Il. 3), życie codzienne Palestyńczyków, niekiedy sięgał do motywów biblijnych, m.in. były to obrazy wystawione w 1925: *Salomon* oraz *Judyta* (B. 1927: 535).

Kilku pracom można przypisać symbolikę związaną z ideą odrodzenia państwa Izrael. Są to dwie kompozycje ukazujące Dolinę Cedronu w Jerozolimie: *Grób Zachariasza* (Il. 9), utrzymany w chłodnej kolorystyce emanujący nastrojem tajemniczości a nawet grozy oraz znany tylko z fotografii *Grobowiec Absaloma*, z 1925 (Il. 10) (*Pismo Święte Starego i Nowego Testamentu*, 2001: II Kronik, 24, 20-21; II Samuela, 18, 18)²⁴. Dolina Cedronu od wieków była przedmiotem

²³ W recenzjach z wystaw nie pojawiają się tytuły związane wskazujące na bezpośredni związek z Syjonizmem.

²⁴ *Grób Zachariasza*, (poł. I w. pne), w tradycji żydowskiej przypisywany jest kapłanowi męczennikowi, który po śmierci króla Jehojady nawoływał władców Judei – odstępców od wiary do skruchy. (II Kronik, 24, 20-21). *Grób Absaloma* (II w. ne) odnosi się do syna króla Dawida, który za bunt przeciwko ojcu został ukarany przypadkową śmiercią. (II Samuela, 18, 18). Obraz *Grobowiec Absaloma*, 1925 znajduje



Il. 11, Leopold Pilichowski. *Drzewo wolności*, ok. 1911.
Olej, płótno. „Ost und West” 1911, nr 10, szp. 873-874.

fascynacji artystów. Jest jedynym w swoim rodzaju miejscem łączącym Judaizm, Chrześcijaństwo i Islam poprzez ideę Sądu Ostatecznego. W ikonografii syjonistycznej oba grobowce poprzez związanie ich z postaciami biblijnymi symbolizowały łączność współczesności z pełną chwałą historią Izraela. Takie znaczenie monumentów widoczne jest w programowym dziele wspomnianego już artysty Leopolda Pilichowskiego z 1912 roku zatytułowanym *Drzewo wolności* (Il. 11), przedstawiające Żydów z Diaspory zgromadzonych wokół cyprysu – drzewa wolności rosnącego w Dolinie Cedronu, w tle kompozycji widoczne są grobowce Zachariasza i Absaloma („Ost Und West” 1911: szp. 873-874). Motywy te szczególnie często były wykorzystywane w rzemiośle artystycznym wytwarzanym przez uczniów Szkoły „Becalel”. Dolina była ulubionym miejscem zarówno jej kadry jak studentów, bywali tam m.in.: S. Hirszenberg, A. Szyk, A. Behrman, W. Wachtel i A. Neuman. Wykonywano tam studia z natury, zachowało się także wiele pamiątkowych fotografii (z 1909 i 1922 w zbiorach Muzeum Izraela i Archiwum Miejskiego w Jerozolimie). Do dzieł Behrmana o wymowie symbolicznej należy zaliczyć, znany jedynie z tytułu, obraz *Ściana Płaczu* – oznaczający tradycyjnie niezłomność narodu żyjącego na wygnaniu.

się w kolekcji w Jerozolimie, zob. barwną fotografię: <http://www.artvalue.com/auctionresult--behrmann-adolf-adolphe-lazar-a-avshalom-s-tomb-2595630.htm>.

Z kolei dwa pejzaże z Palestyny *Jerycho* i *Krajobraz wschodni* (oba w kolekcji ŻIH) mają wymowę właściwą dla XIX-wiecznego Orientalizmu. Obydwa malowane swobodnie, niemal szkicowo. Odległa perspektywa pustynnego pejzażu *Jerycho* podkreślona błękitem nieba, poziomymi liniami skał malowanych w zharmonizowanych odcieniach brązów i czerwieni, małe figurki wielbłądów – składają się na nastrój samotności i jednocześnie tęsknoty za wolnością. *Krajobraz wschodni* (Il. 1) utrzymany w jaskrawych żółceniach, z akcentami ciemnej zieleni i bieli kubików arabskich domów, oddający jaskrawy koloryt rozjarzonego słońcem pustynnego krajobrazu, budzi podobne uczucia.

Orient stanowił najważniejszy nurt w twórczości Behrmana. Z pewnością Palestyna oraz idea odrodzenia państwa Izrael były dla artysty – zawsze pamiętającego o swoich korzeniach – wyjątkowe. Jednak dominującą cechą jego malarstwa była ukształtowana jeszcze w XIX wieku romantyczna wizja Orientu – dla Europejczyków uwikłanych w pułapki cywilizacji – stanowiącego synonim wolności, prostoty życia w zgodzie i w bliskości z naturą²⁵. Orient w obrazach malarza jawi się jako miejsce pełne barwy i czaru. Królują w nich kolorowe i hałaśliwe targowiska, mieszkańcy miast i wiosek odziani w kolorowe egzotyczne szaty, zmysłowe piękności, odważni i wolni Beduini, a jednocześnie groźna i urzekająca pustynia u mieszkańca Europy budzi tęsknotę za spokojem i samotnością. Artysta nie starał się poddawać ocenie rzeczywistości krain Afryki Północnej i Palestyny, nie podejmował wprost wątków politycznych, czy propagandowych. Jego barwne, dekoracyjne i nastrojowe malarstwo jest ponadczasowe i w pewnym sensie ponadterytorialne. W zakresie formy do końca życia pozostał wierny sztuce opartej przede wszystkim na, wywodzącym się ze szkoły realizmu, doskonałym opanowaniu warsztatu artystycznego oraz na zdobyczach impresjonizmu – uwolnionej materii malarskiej, swobodnej technice malowania, operowaniu światłem i czystymi, intensywnymi zestawieniami barw. W 1932 w polemice z artykułem Władysława Strzemińskiego *Śmierć naturalizmu* napisał w obronie swojej koncepcji sztuki (...) *Cały ten modernizm to fortel kupiecki paryskich właścicieli salonów* (Behrman 1932: nr 185; zob. też B. 1927: 535-536). Jego obrazy emanują zachwytem nad urodą życia i tęsknotą za nieskrępowanym cywilizacją życiem.

Wojna położyła kres jego marzeniom, twórczości, życiu. Zniszczyła większość jego dorobku. Obrazy, które przetrwały, stanowią świadectwo, obecnej w kulturze polskiej fascynacji Orientem – jego tajemniczym urokiem, światłem, barwnością i odmiennością, które nawet współcześnie nie poddają się zbyt krytycznemu oku realistów.

Magdalena Tarnowska

²⁵ Stereotyp ten funkcjonował w świadomości Europejczyków latach 20. i 30. XX stulecia i wydaje się, że funkcjonuje w niej nadal.

ADOLF BEHRMAN'S VISION OF PALESTINE.

Adolf Behrman was an artist active in Łódź, who became famous for his paintings made during a trip to Africa (before 1911) and the Near East. In Palestine, where he stayed in 1924-1929, he taught art at the Bezazel Academy of Art and Design in Jerusalem. Meanwhile, he created 270 paintings. He also lived in Morocco in the years 1932-1935. Some of his works are in the collections of the Jewish History Institute, Historical Museum in Cracow and other European and Israeli collections. Recently his paintings have been showing up in auction houses in Poland.

Behrman was a representative of the generation of Jewish artists who started their career at the beginning of 20th century. While demonstrating a strong attachment to the Polish culture, they at the same time valued their origins and were active supporters of the idea of the rebirth of Israel as an independent country; still, Behrman's own outlook on Zionism remains unknown due to lack of appropriate sources. Palestine was to him a special place, where, as he claimed, you could 'develop undisturbed'. He also took part in an exhibition of Jewish art organised by the 'Tel Aviv' publicity in 1921, and in the 'Bezazel' exhibition in New York, in 1926. He remained under a strong influence of Zygmunt Bromberg-Bytkowski, a Zionist activist and an art critic, editor of the 'Tel Aviv' magazine and the president of Musical and Literary Society 'Hazomir'.

Zionistic ideas were salient in Behrman's work, but it was the Orient that was the true object of his fascination. He painted mystical desert landscapes, Arabian towns, and genre scenes. He even created a *Self-portrait in Arabic Attire*. His paintings, which carry Zionist symbolism, such as the *Zaharias' Tomb*, *Absalom's Tomb*, *The Western Wall*, or historical paintings of Israel, clearly bear the imprint of the Romantic vision of the East. In his unique art, Behrman somehow managed to achieve the impossible: combine Orientalism with Zionist ideas.

Magdalena Tarnowska