

Anna Kwaśnik-Gliwińska

Kufel z nakrywą z genealogią rodu Potockich i monogramem J.P.

Rocznik Muzeum Narodowego w Kielcach 26, 427-430

2011

Artykuł został opracowany do udostępnienia w internecie przez Muzeum Historii Polski w ramach prac podejmowanych na rzecz zapewnienia otwartego, powszechnego i trwałego dostępu do polskiego dorobku naukowego i kulturalnego. Artykuł jest umieszczony w kolekcji cyfrowej bazhum.muzhp.pl, gromadzącej zawartość polskich czasopism humanistycznych i społecznych.

Tekst jest udostępniony do wykorzystania w ramach dozwolonego użytku.

ANNA KWAŚNIK-GLIWIŃSKA

KUFEL Z NAKRYWĄ Z GENEALOGIĄ RODU POTOCKICH I MONOGRAMEM J.P.



Il.1, Kufel z genealogią rodu Potockich i monogramem J.P.

Śląsk?, Rosja?, 1824-1838

Szkoło bezbarwne; szlifowanie, żółta lazura srebrowa, rytowanie

Wymiary wys. 21.7, śr. 10.1/9.5 cm

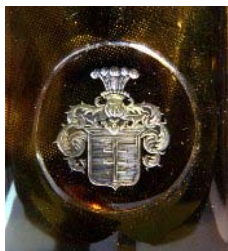
MNKi/R/363

Stopa gruba o zarysie 12-płatkowym, fasetowanym wierzchu, z gwiazdzistym szlifem klinowym w dnie. Korpus owoidalny, mocno wydłużony, zwężony i fasetowany przy podstawie, szlifowany w wypukłe pionowe pasy, o cofniętej w części górnej krawędzi. Ucho wygięte o przekroju wałka, zdobione skośnymi szlifami, z monogramem J.P. pod koroną hrabiowską. Nakrywa lekko wysklepiona z wirującymi płaskimi puklami i pionowymi żłobinami na obrzeżu, zwieńczona kulistą fasetowaną gałką. Powierzchnia naczynia pokryta żółtą lazurą. Dekoracja rytowana i napisy: na froncie medalion z herbem *Pilawa*, poniżej napis *Fuimus* w otoczeniu splecionych wstęg. Po obu stronach w owalnych polach widnieją herby rodowe matek kolejnych przedstawicieli rodu Potockich wymienionych u dołu:

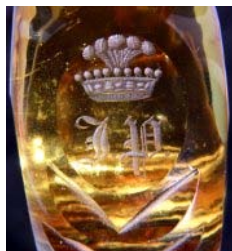
1. No. 1 herb – własny Mniszchów – Matki Jarostawa Potockiego,
2. No. 2 herb – Pilawa – Matki Stanisława Szczęsnego Potockiego,
3. No. 3 herb – Przerowa Cetnerów – Matki Franciszka Xalezego Potockiego,
4. No. 4 herb – Śreniawa Lubomirskich – Matki Józefa Potockiego Strażnika W-go Koronnego,
5. No. 5 herb – Kalinowa Kalinowskich – Matki Felixa Potockiego K.K. Hetmana Pol. Kor.,
6. No. 6 herb – Pilawa Buczackich – Matki Stanisława Rowery [Rewera] Potockiego K.K., Hetmana W.K.
7. No. 7 herb – Ramułt Czerwińskich – Matki Jędrzeia Potockiego Wojewody Braclawskiego,
8. No. 8 herb – Róża Koźmińskich – Matki Mikołaja Potockiego Generała Ziem Podolskich.



1. Herb Mniszech



2. Herb Pilawa



3. Monogram J.P.



4. Herb Śreniawa



5. Herb Kalinowa



6. Herb Ramułt



II. 2, Dekoracje na kufiu.

Zamieszczony na fasacie frontowej monogram J.P. oraz herb *Pilawa* hrabiowskiemu rodu Potockich wskazuje, że kufel zamówiony został przez Jarostawa Potockiego (1784-1838), trzeciego syna Stanisława Szczęsnego Potockiego i Józefiny Amalii Mniszchówny, marszałka dworu rosyjskiego i generała-majora wojsk rosyjskich, jednego z inicjatorów odnowienia Komandorii Maltańskiej w Polsce.



Il. 3, *Portret Jarosława Potockiego (zaginiony)* autorstwa Jana Chrzyciela Lampi.

Zakon Rycerski Szpitalników św. Jana (joannici) powstał w Palestynie w okresie krucjat, po ich zakończeniu osiadł na wyspach Cypr i Rodos, a po 1530 roku na Malcie (stąd Zakon Kawalerów Maltańskich). Kawalerowie rozproszyli się po Europie i zakładali komandorie już od XII wieku, m.in. w Zagości. Funkcję ich przeorów pełnili często książęta piastowscy. Początkowo komandorie skupiały wyłącznie duchownych, ale powstały w Polsce w 1775 roku Wielki Przeorat przeobraża się w stowarzyszenie o charakterze świeckim. Po trzecim rozbiornie w 1797 roku car Paweł I łączy go z przeoratem rosyjskim, przyjmowanie tam Polaków trwało do 1824 roku. Może właśnie na ten okres datować można omawiany kufel, gdyż to właśnie Jarosław Stanisław Potocki (1787-1838), marszałek dworu rosyjskiego i generał-major wojsk rosyjskich, był jednym z inicjatorów odnowienia Komandorii Maltańskiej w Polsce. Aby wejść w skład tego ekskluzywnego stowarzyszenia należało udokumentować osiem pokoleń szlacheckich w linii prostej. Na fasetach kufła dekoracja rytowana ukazuje „cofającą się” genealogię – w linii żeńskiej – od XVIII do XV wieku głównej linii tego znakomitego hrabiowskiego rodu, wywodzącego się z Potoka koło Jędrzejowa. Jako pierwszy pokazano herb Mniszech, należący do matki Jarosława, Józefiny Amalii Mniszech (1752-1798), żony słynnego zdrajcy targowiczana, Stanisława Szczęsnego Potockiego (1753-1805), właściciela Tulczyna. Kolejny herb *Pilawa* odnosi się do matki Stanisława, Anny Elżbiety Potockiej (zm. 1772), żony wojewody wołyńskiego i kijowskiego, Franciszka Salezego Potockiego (1720-1772), słynnego „pana na Krystynopolu”. Herb *Przerowa* należy do matki Franciszka, Teofili Teresy Cetner (zm. 1741), żony strażnika wielkiego koronnego Józefa Potockiego (zm. 1723). Kolejny herb *Śreniawa* odnosi się do matki Józefa, księżniczki Krystyny Lubomirskiej (zm. 1699), żony hetmana wielkiego koronnego, wojewody i kasztelana krakowskiego Feliksa Kazimierza Potockiego (zm. 1702). Piąty herb to *Kalinowa*, matki Feliksa, Zofii Kalinowskiej (ok. 1660-1645), żony kolejnego hetmana wielkiego

koronnego, Stanisława Rewery Potockiego (1579-1667). Herb *Pilawa* pierwszej żony Andrzeja Potockiego (zm. 1609) Katarzyny Buczackiej Tworowskiej, znalazł się tu zapewne przez pomyłkę, gdyż powinien być tu umieszczony herb *Janina* drugiej żony Zofii Piaseckiej, matki Stanisława. Znajdujący się obok herb *Ramult* należał do Anny Czerwińskiej, żony Mikołaja Potockiego (1517/20-1572), Generała Wojsk Podolskich, a matki Andrzeja. Ostatni herb należy do Katarzyny Koźmińskiej, I voto Jemielnickiej (zm. 1544), pierwszej żony protoplasty tej najznamienitszej linii rodu, Jakuba Potockiego z Potoka k/Jędrzejowa (1481- przed 1551), marszałka dworu królewicza Zygmunta Augusta.

Mimo legitymowania się tak znakomitą genealogią rodową, sięgającą wieku XV, tajemnicą Poliszynela jest, że spośród jedenaściorga dzieci Stanisława Szczęsnego Potockiego i Józefiny Amalii Mniszchówny tylko troje pochodziło „z prawego łoża”. Ojcowie pozostałych dzieci, w tym Jarosława, pozostają nieznani.

Kufel wykonano z grubego kryształu ołowiowego, którego powierzchnię zewnętrzną, po procesie szlifowania pokryto żółtą lazurą srebrową, a potem poprzez grawerowanie naniesiono dekorację heraldyczną. Technikę tę opracował w 1820 roku słynny, działający w Novym Borze czeski technolog i wynalazca – Fryderyk Egermann (1777-1864). Szybko rozpowszechniła się ona w Czechach i krainach sąsiednich występując powszechnie na wielu szklach z okresu biedermeieru i historyzmu. Kufel oglądać można wśród wielobarwnych szkieł z tych epok eksponowanych w Sali Józefa Brandta kieleckiej *Galerii malarstwa polskiego i europejskiej sztuki zdobniczej*.

Anna Kwaśnik-Gliwińska